



*Ministero della cultura*

SOPRINTENDENZA SPECIALE PER IL PIANO NAZIONALE  
DI RIPRESA E RESILIENZA

*Roma (vedi intestazione digitale)*

*Class* SS-PNRR [34.43.01/8.63.7/2021]

*Allegati:*

*A* Ministero dell' Ambiente e della Sicurezza Energetica  
Direzione Generale Valutazioni Ambientali  
Divisione V – Procedure di Valutazione VIA e VAS  
*VA@pec.mite.gov.it*

*A* Ministero dell' Ambiente e della Sicurezza Energetica  
Commissione Tecnica PNRR-PNIEC  
*compniec@pec.mite.gov.it*

*Alla* Società Limes 7 S.r.l.  
*limes7@legalmail.it*

*Oggetto:* **[ID\_VIP: 9771] SERRACAPRIOLA (FG):** Progetto di un impianto agrivoltaico, della potenza di 46,632 MW, e delle relative opere di connessione alla RTN, da realizzarsi nel Comune di Serracapriola (FG), in Contrada Inforchia.  
Proponente: Limes 7 S.r.l.

Procedura di Valutazione di Impatto Ambientale ai sensi dell'art. 23 del D.Lgs. 152/2006.  
Richiesta integrazioni Soprintendenza Speciale per il PNRR (MiC)

*e.p.c.a*

*Alla* Soprintendenza Archeologia, Belle Arti e Paesaggio  
per le Province di Barletta-Andria-Trani e Foggia  
*sabap-fg@pec.cultura.gov.it*

*A* Servizio II della DG ABAP – *Scavi e tutela del patrimonio archeologico*  
*dg-abap.servizio2@pec.cultura.gov.it*

*A* Servizio III della DG ABAP – *Tutela del patrimonio storico, artistico e architettonico*  
*dg-abap.servizio3@pec.cultura.gov.it*

*Alla* Regione Puglia  
Dipartimento ambiente paesaggio e qualità urbana  
Sezione autorizzazioni ambientali  
*servizio.ecologia@pec.rupar.puglia.it*



SOPRINTENDENZA SPECIALE PER IL PIANO NAZIONALE  
DI RIPRESA E RESILIENZA  
Via di San Michele 22, 00153 Roma – TEL. 06.6723.4545  
PEC: ss-pnrr@pec.cultura.gov.it  
PEO: ss-pnrr@cultura.gov.it

\*

Al Autorità di Bacino Distrettuale  
dell'Appennino Meridionale  
*protocollo@pec.distrettoappenninomeridionale.it*

Al Provincia di Foggia  
*protocollo@cert.provincia.foggia.it*

Al Comune di Serracapriola (FG)  
*segreteria\_protocollo.serracapriola@pec.it*

In riferimento al procedimento in epigrafe.

**VISTO** quanto disposto dall'art. 24 del D. Lgs. 152/2006;

**RILEVATO** che l'intervento rientra tra quelli disciplinati dall'art. 8, c. 2-bis, del D. Lgs. 152/2006, in quanto ricompreso tra le categorie progettuali di cui all'Allegato II della Parte Seconda del D. Lgs. 152/2006 di competenza statale, nonché tra i progetti di attuazione del Piano Nazionale Energia e Clima (PNIEC) di cui all'Allegato I-bis del medesimo D. Lgs. 152/2006;

**VISTI** gli elaborati pubblicati sulla piattaforma web dedicata del Ministero dell'Ambiente e della sicurezza energetica, al seguente indirizzo:

*<https://va.mite.gov.it/it-IT/Oggetti/Documentazione/9795/14431>;*

**CONSIDERATO** che la Scrivente, con nota prot. n. 9187 del 25/05/2023, ha richiesto alla Soprintendenza ABAP territorialmente competente il proprio parere endoprocedimentale e ai Servizi II e III della Direzione Generale ABAP i propri contributi istruttori.

**CONSIDERATO** che la **Soprintendenza ABAP per le province di Barlette-Andria-Trani e Foggia**, in riscontro alla summenzionata nota di questa Soprintendenza Speciale PNRR, ha inoltrato richiesta di integrazione documentale;

**RAVVISATA**, pertanto, la necessità da parte di **questo Ministero** di acquisire documentazione integrativa, se ne trasmettono di seguito i contenuti al MASE, come previsto dal D. Lgs. 152/2006, art. 24.

- 1.a) **Integrazione delle fotosimulazioni, ante e post operam**, prodotte da tutti i punti percettivi sensibili dinamici e statici, ai sensi degli artt. 10, 136 e 142 del D.Lgs 42/2004 e ss.mm.ii, ricompresi nell'area vasta di analisi. Le fotosimulazioni riprodotte nell'elaborato 4.3.6 *Relazione Paesaggistica* analizzano l'impatto percepito solo da alcuni punti percettivi sensibili ricompresi nell'area vasta di analisi, in scala non idonea alla comprensione dei possibili effetti visivi



**I fotoinserimenti dovranno rispondere ai seguenti requisiti:**

- essere realizzati in scala adeguata e leggibile (dovrà essere usata la medesima scala nelle rappresentazioni *ante e post operam*);
- non presentare distorsioni di alcun genere (es. modalità panoramica);
- essere realizzati su immagini fotografiche reali, nitide e aggiornate (non saranno ritenute idonee fotosimulazioni su base fotografica estrapolata da Google Street View);
- essere ripresi in condizioni di piena visibilità (assenza di nuvole, nebbia, foschia, condizioni di luminosità poco favorevoli alla lettura del contesto);
- essere corredati da una planimetria che indichi i coni ottici e le coordinate geografiche dei punti di ripresa, espresse in formato WGS 84 gradi decimali (es. 40.123456, 16.123456);
- essere corredati da sezioni illustrative della morfologia del terreno;
- privilegiare i punti di maggiore visibilità dell'impianto. In particolare, da:
  - i. Masseria Inforchia, Masseria Chiantinelle, Masseria l'Ischione Vecchio (tutte in prossimità del campo agrivoltaico);
  - ii. Masseria Casaleni, Masseria dell'Ischia (in prossimità della sottostazione utente);
  - iii. dalle strade a valenza paesaggistica 211, 202, 294 (almeno due punti di ripresa) al fine di valutare i potenziali impatti in sequenza;

1.b) **Attestazione inesistenza usi civici** sui terreni interessati dall'intervento nel suo complesso ed eventuale planimetria con rappresentazione grafica e localizzazione degli stesi rispetto all'impianto;

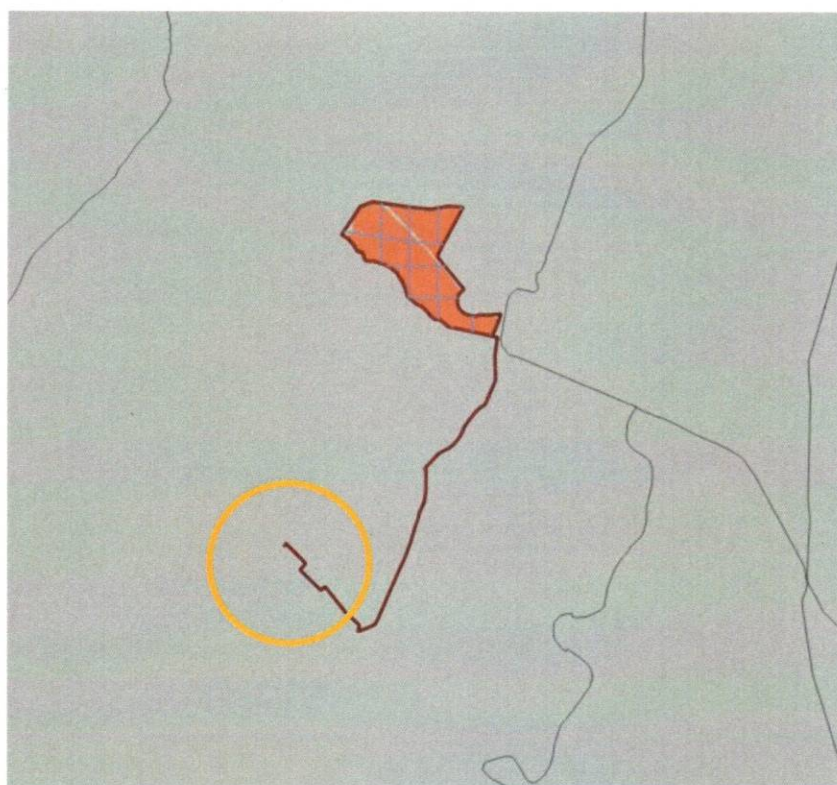
1.c) **Elaborazione di apposita documentazione** di analisi e calcolo della rispondenza dell'impianto in esame alle *Linee Guida in materia di impianti agrivoltaici*, elaborate da un gruppo di lavoro coordinato dall'allora Ministero della Transizione Ecologica – Dipartimento per l'Energia, il cui scopo è quello «di chiarire quali sono le caratteristiche minime e i requisiti che un impianto fotovoltaico dovrebbe possedere per essere definito agrivoltaico (...)». La documentazione prodotta non risulta idonea e completa per chiarire tale punto;

1.d) **Cartografia degli impatti cumulativi** in cui siano opportunamente rappresentati l'impianto in oggetto, con relative opere di connessione, e tutti gli impianti FER (eolici, fotovoltaici, agrivoltaici, ecc.), nell'area vasta di indagine, già realizzati, in corso di realizzazione, approvati ma non ancora realizzati e quelli per i quali è ancora in corso l'istruttoria.



Si richiede, inoltre, la valutazione dell'effetto cumulo, così come da DGR 2122/2012 e DGR 162/2014;

- 1.e) **Aggiornamento shape file**, completi di cabine e cavidotti, in cui, in particolare, sia riportata la sottostazione di utenza di progetto. Da una preliminare analisi della documentazione risultano mancanti o incoerenti dati relativi a detta sottostazione poiché, come sotto meglio evidenziato dalle immagini, nei file GIS trasmessi alla Scrivente, così come nella *Figura 2-1* della Relazione paesaggistica, non è riportata alcuna informazione relativamente alla sottostazione di utenza prevista dal progetto in esame, diversamente, nella *Figura 3-8* della Relazione paesaggistica essa viene rappresentata e localizzata.



Elaborazione GIS della SS PNRR

\*



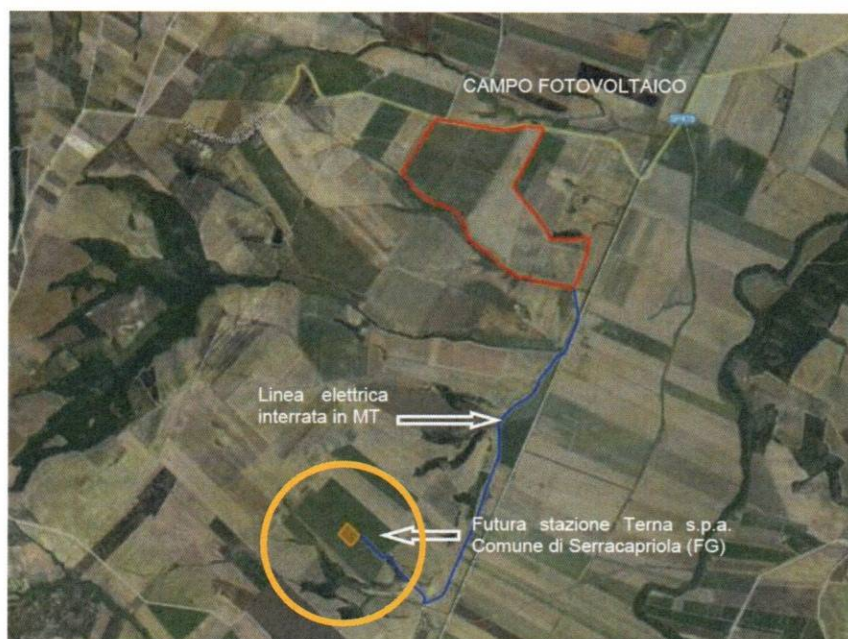


Figura 2-1 della Relazione paesaggistica



Figura 3-8 della Relazione paesaggistica

- 1.f) **Correzione di un probabile refuso** nella Relazione pedoagronomica a pag. 12, par. 3.2 in cui si riportano dati non coerenti con il progetto in esame: «L'area d'interesse (di seguito "Area") per la realizzazione dell'impianto fotovoltaico a terra ad inseguimento mono-assiale, presenta un'estensione complessiva **di circa 121 ha** di cui **circa 103 ha** in cui insiste il campo fotovoltaico e la potenza complessiva massima dell'impianto sarà pari a **80,238 MWp** con L'impianto agrivoltaico di cui la presente sorgerà nella Regione Puglia, Comune di Serracapriola (Provincia di Foggia) e sarà allacciato alla Rete di Trasmissione Nazionale (RTN) a 36 kV con una nuova

*Sottostazione RTN (prevista nel comune di Serracapriola). L'area d'interesse (di seguito "Area") per la realizzazione dell'impianto agrivoltaico con fotovoltaico a terra ad inseguimento mono-assiale, presenta un "estensione complessiva di circa 90 ha di cui circa 64 ha in cui insiste il campo fotovoltaico e la potenza complessiva massima dell'impianto sarà pari a 46.632 MWp con potenza nominale in A.C. di 40.000 MWp».*

**Si rimane in attesa di un cortese riscontro a quanto sopra richiesto.**

Supporto Ales S.p.A.  
arch. Ilaria Martella

Il funzionario del Servizio V della DG ABAP  
arch. Serena Bisogno

*Serena Bisogno*

IL DIRIGENTE DEL SERVIZIO V DG ABAP  
arch. Rocco Rosario TRAMUTOLA

*R. Tramutola*

(\*) Per il SOPRINTENDENTE SPECIALE  
per il PNRR  
(dott. Luigi LA ROCCA)  
IL DIRIGENTE  
(arch. Rocco Rosario TRAMUTOLA)

*R. Tramutola*

(\*) rif. delega nota prot. 36085 del 06/10/2022