

Proponente



IONIO FUEL S.R.L.  
Riviera di Chiaia n°276  
80121 Napoli (NA)



# DEPOSITO COSTIERO DI RIGASSIFICAZIONE PER IL GNL (Gas Naturale Liquefatto) nel Comune di Crotona area industriale CO.R.A.P. "Ionio Fuel - Crotona LNG"

Società di ingegneria incaricata per la progettazione



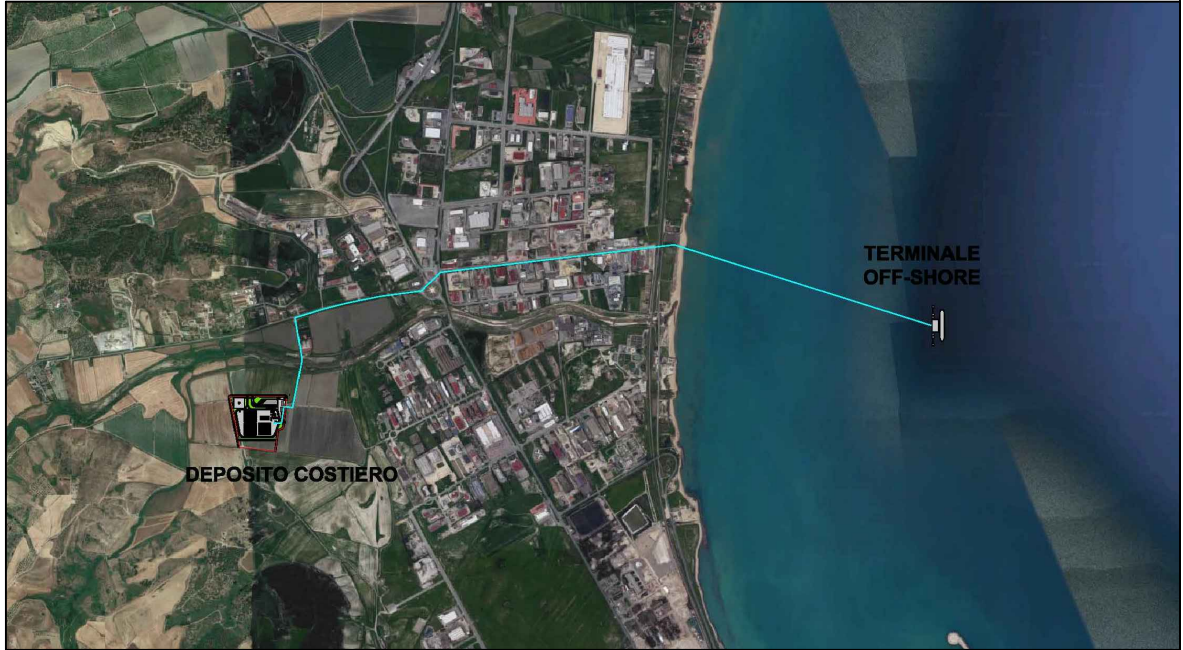
**LASTPROJECT**

LAST PROJECT S.R.L

Sede legale ed uffici:

80121 Napoli (NA) - Riviera di Chiaia n°276  
Tel +39 081 0607954 - Fax +39 081 19361324  
P.IVA:07557711210

DEPOSITO COSTIERO DI RIGASSIFICAZIONE DI GNL DA 20.000 MC  
NEL COMUNE DI CROTONE IN ZONA INDUSTRIALE CO.R.A.P.  
PROVINCIA DI CROTONE



People, Skills, Equipment.

Saipem S.p.A.



Festa S.p.A.

MOLINO • FACCHINELLI • ZERBINI  
& PARTNERS  
CORPORATE FINANCE

Molino Facchinelli Zerbinini & Partners S.r.l.



ICARO S.r.l.

Gruppo di lavoro Last Project S.r.l.

**Studio di impatto ambientale**

Arch. Maddalena Proto

**Opere antincendio**

Arch. Luigi Vartuli

**Opere strutturali**

Ing. Alfredo Stompanato

**Sicurezza Cantieri**

Arch. Rosa Vartuli

**Opere civili**

Arch. Maddalena Proto

Arch. Luigi Vartuli

Consulenze specialistiche

**Ingegneria Gestionale**

Dott. Ing. Valentina Vartuli

**Studio di fattibilità**

Dott. Luca Lamagna

**Geologia e geotecnica**

Geol. Alessandro Amato

**Opere Idrauliche**

Ing. Giovanni Bruno

**Studio di impatto acustico, Valutazione delle emissioni in atmosfera**

Ing. Carmine Iandolo

**Rapporto preliminare di sicurezza**

ICARO S.r.l.

**MODULO 3 - ANALISI DI RISCHIO**

03 - RAPPORTO PRELIMINARE DI SICUREZZA (D.LGS.105/2015)

NOME FILE

P\_07\_RI\_36\_ADR\_R00

CODICE ELAB.

P07RI36ADR R00

REV. A

Progetto Definitivo

SCALA

REV.

DESCRIZIONE

DATA

REDATTO

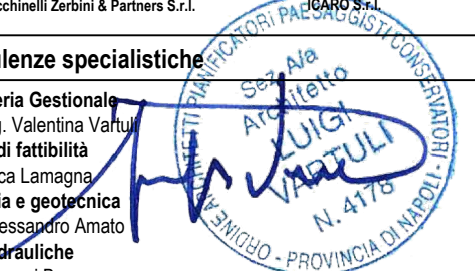
VERIFICATO

APPROVATO

A

PRIMA EMISSIONE

Maggio 2019





Deposito di stoccaggio e Terminale Off-Shore – Area industriale C.O.R.A.P., Crotone

## Rapporto di Sicurezza Preliminare 2019

(ai sensi dell'Art. 16 del D.Lgs. 105/2015)

---

### MODULO 3

### Analisi di dettaglio degli eventi incidentali

---

Progetto n° 191971

P_07_RI_36_ADR_R00 - Modulo 3 -Analisi	Luglio 2019	Rev 00	G.Giani	A. Cherici
Nome file	Data	Revisione	Elaborato da	Controllato da
Il presente documento è composto da una Relazione Generale di n. <b>66</b> pagine e da n° <b>5</b> Allegati.				

## Rapporto di Sicurezza Preliminare 2019

**Titolo:** MODULO 3 – Analisi di dettagli degli eventi incidentali

Progetto n. 19197I

### INDICE del Contenuto

<b>PREMESSA</b> .....	<b>4</b>
<b>1 ANALISI DEGLI EVENTI INCIDENTALI</b> .....	<b>5</b>
1.1 RIFERIMENTI TECNICI .....	5
1.2 STANDARD TECNICI .....	7
1.3 DEFINIZIONI.....	8
1.2 METODOLOGIA DI LAVORO.....	10
1.2.1 Individuazione degli eventi incidentali di riferimento .....	11
1.2.2 Stima della frequenza degli eventi incidentali credibili .....	12
1.2.3 Definizione dei termini sorgente .....	17
1.2.4 Identificazione e stima della frequenza degli scenari incidentali.....	17
1.2.5 Valutazione delle conseguenze degli scenari incidentali credibili.....	20
1.2.6 Criteri per la valutazione degli effetti domino .....	23
<b>2 EVENTI IDENTIFICATI</b> .....	<b>26</b>
<b>3 ANALISI DEGLI EVENTI INCIDENTALI IDENTIFICATI</b> .....	<b>27</b>
T01 - Rilascio di GNL per perdita dal braccio di carico durante lo scarico della nave metaniera o il carico della bettolina. ....	27
T02 - Rilascio di GNL per perdita del braccio di carico durante il caricamento delle autocisterne .....	31
T03 - Rilascio di GNL da linea per perdita della tubazione di trasferimento da banchina a serbatoi (durante la fase di scarico della nave metaniera).....	35
T04 - Rilascio di GNL da linea per perdita della tubazione di trasferimento (durante la fase di carico delle bettoline) .....	39
T05 - Rilascio di GNL per perdita dall'accoppiamento .....	43
T06 - Rilascio di GNL da linea per perdita della tubazione di trasferimento dai serbatoi alla pensiline di carico autocisterne (durante la fase di caricamento) .....	47
T07 - Rilascio di GNL da linea per perdita della tubazione di trasferiemnto dai serbatoi di stoccaggio ai vaporizzatori .....	49
T08 - Rilascio di GN da linea per perdita della tubazione di trasferimento dai vaporizzatore alla rete.....	53
T09 - Rilascio di BOG da linea per perdita della tubazione di trasferimento .....	58
T10 - Rilascio di GNL per rottura di una tubazione dell'evaporizzatore.....	62
<b>4 SINTESI DEGLI EVENTI INCIDENTALI</b> .....	<b>66</b>

**Rapporto di Sicurezza Preliminare 2019**

Titolo: MODULO 3 – Analisi di dettagli degli eventi incidentali

Progetto n. 191971

**ELENCO ALLEGATI**

- Allegato 3.1** Linea guida per l'esecuzione dell'analisi di rischio
- Allegato 3.2** Analisi HazOp
- Allegato 3.3** Pubblicazioni relative a frequenza rottura doppi tubi
- Allegato 3.4** Tabulati di calcolo delle conseguenze degli scenari incidentali
- Allegato 3.5** Mappe con la rappresentazione delle conseguenze degli scenari incidentali

**Rapporto di Sicurezza Preliminare 2019****Titolo:** MODULO 3 – Analisi di dettagli degli eventi incidentali

Progetto n. 19197I

**PREMESSA**

Il presente documento illustra l'analisi di dettaglio degli eventi incidentali per le installazioni in progetto (terminale off shore, deposito, etc) .

Il documento, pertanto, fornisce in maniera dettagliata e puntuale le informazioni richieste dall'allegato C al D. Lgs 105/15.

L'analisi è corredata con una breve introduzione metodologica per facilitare la comprensione delle valutazioni effettuate.

Nella parte conclusiva del documento sono riportate le tabelle di sintesi dei principali risultati emersi dall'analisi.

## Rapporto di Sicurezza Preliminare 2019

**Titolo:** MODULO 3 – Analisi di dettagli degli eventi incidentali

Progetto n. 191971

# 1 ANALISI DEGLI EVENTI INCIDENTALI

## 1.1 RIFERIMENTI TECNICI

n.	Titolo	Anno
1	Failure frequency guidance – DNV 2013	2013
2	Failure Rate and Event Data for use within Risk Assessments – HSE (28/06/2012)	2012
3	Handbook off reliability prediction procedure for mechanical equipment – Naval Surface Warfare Center	2011
4	International Association of Oil & Gas Producers, risk Assessment data Directory, Report No.434 and relevant associated documentation, March 2010	2010
5	Flemish Government – LNE Department, Environment, Nature and Energy Policy Unit, Safety Reporting Division: “Handbook of failure frequencies for drawing up a Safety Report – Technical report and Appendix, 5 maggio 2009.	2009
6	National Institute of Public Health and the Environment (RIVM), References manual Bevi Risk Assessments, version 3.2, 01/07/2009.	2009
8	Oreda 2009: Offshore Reliability Data, 2009.	2009
9	Exida 2007: Safety Equipmant Reliability Handbook.	2007
10	UK HSE, Clive Nussey – “Failure frequencies of high pressure storage vessel at COMAH sites. A comparison of data used by HSE and the Netherlands”, 2006	2006
11	H.I. Beerens, J.C. Post, P.A.M. Uijtde Haag – “The use of generic failure frequencies in QRA: the quality and use of failure frequencies and how to bring them up to date” – Jaournal of Hazardous Materials, 130 (2006), 265-270.	2006
12	TOTAL – “Guidelines for risk analysis”, doc HSE-SRD-004, 2006.	2006
13	Energy Institute, 2006, IP Research Report – Ignition Probability Review, Model Development and Look-up Correlations, London UK.	2006
14	Sintef 2006: PDS Data Handbook.	2006
15	HSE – Planning case and assessment guide (PCAG) – Failure rate and event data for use within risk assessment, 2004.	2004
16	UK HSE – Human vulnerability to thermal dose offshore – HSL/2004/04	2004
17	W.K. Muhlbauer, Pipeline Risk Management Manual, 3rd Ed., 2004, Elsevier.	2004
18	SINTEF – OREDA, Offshore Reliability Data, 2002.	2002
19	DimitriB.Kececioglu, “Reliability & Life Testing Handbook, Vol.1”, 2002, DEStech Publications.	2002
20	Oreda 2002: Offshore Reliability Data, 2002.	2002
21	API STD 581 – “Risk based inspection – Base Resource Document”, 2000.	2000
22	DNV Technica, a cura di John Spuge – “A guide to quantitative risk assessment for offshore installations” – CMPT, 1999.	1999
23	HAZOP and multistage hazard study”, Institute of Chemical Engineers, 1999	1999
24	TNO – Committee for the Prevention of Disasters, CPR, “Guidelines for quantitative risk assessment – Purple Book”, doc CPR 18 E, 1999.	1999
25	IChemE Loss Prevention Bulletin, Bulletin No. 138, “The LASTFIRE Project” December 1997.	1997

## Rapporto di Sicurezza Preliminare 2019

**Titolo:** MODULO 3 – Analisi di dettagli degli eventi incidentali

Progetto n. 191971

n.	Titolo	Anno
26	TNO – Committee for the Prevention of Disasters, CPR, “Methods for the calculation of the Physical Effects”, CPR 14E – 3rd ed., 1997	1997
27	Lees – “Loss Prevention in the Process Industries”, 2nd edition, 1996 – Butterworth – Heinemann.	1996
28	E&P Forum: Quantitative Risk Assessment Data Directory – Report No 11.8/250 1996.	1996
29	AICHE – Chemical Transportation Risk Analysis – CCPS.	1995
30	Center for Chemical Process Safety of the AIChE: “Evaluation of Characteristics of Vapor Cloud Explosions, Flashfires and BLEVEs” - 1994	1994
31	Flammable Gases and Liquids and their hazards – US EPA, 1994	1994
32	Hurstetal – “Failure rates and incident database for Major Hazards” – 7th International Symposium on Loss prevention and Safety Promotion in the Process Industry, Taormina (IT), 1992.	1992
33	E&P forum Report n° 11.4/180 - DNV Technica: “Hydrocarbon leak and ignition data base”, 1992	1992
34	Center for Chemical Process Safety of the AIChE: “Guidelines for Hazard Evaluation Procedures” – 2nd ed., 1992	1992
35	Cox, Lees and Ang, 1991. Classification of Hazardous Locations, Rugby: Institution of Chemical Engineers, ISBN 0 85295 258 9	1991
36	Center for Chemical Process Safety of the AIChE: “Guidelines for Chemical Process Quantitative Risk Analysis” – 1989	1989
37	Center for Chemical Process Safety of the AIChE: “Guidelines for Process Equipment Reliability Data, with data tables” - 1989	1989
38	TNO – “Methods for the calculation of the possible damage to people and objects resulting from releases of hazardous materials”, CPR 16E – 1989	1989
39	Progetto ARIPAR, Analisi dei Rischi Industriali e Portuali dell’Area di Ravenna, 1987.	1987
40	World Bank – “Manual of Industrial Hazard Assessment Techniques”, 1985.	1985
41	An Analysis of Vapour Cloud Explosions Based on Accidents – B.J. Wiekema 1984	1984
42	Thomas, HM – “Pipe and vessel failure probability” – Reliability Engineering, 1981; 2:83 - 124	1984
43	B.J.Wiekema – TNO – “An Analysis of Vapour Cloud Explosions Based on Accidents”.	1983
44	Thomas, HM – “Pipe and vassel failure probability” – Reliability Engineering, 1981; 2:82-124.	1981
45	Cremer & Warner – App IX in COVO Commission – “Risk analysis of six potentially hazardous industrial objects in the Rijnmond Area, a pilot study – A report to the Rijnmond Public Authority”, 1981.	1981
46	Banca Dati MARS (Major Accident Reporting System)	
47	Banca Dati CSB U.S. (Chemical Safety Board)	
48	Banca dati SOZOGAKU (Major Hazard Incident Data Service).	
49	Banca dati ARIA (Analisi, Ricerca e Informazione sugli Incidenti)	
50	HSDB (Hazardous Substances Data base)	
51	RTECS (Registry of Toxic Effects of Chemical Substances)	
52	Assessment of the Dangerous Toxic Load (DTL) for Specified Level of Toxicity (SLOT) and Significant Likelihood of Death (SLOD) – riferimento: <a href="http://www.hse.gov.uk/hid/haztox.htm">http://www.hse.gov.uk/hid/haztox.htm</a>	



## Rapporto di Sicurezza Preliminare 2019

**Titolo:** MODULO 3 – Analisi di dettagli degli eventi incidentali

Progetto n. 191971

### 1.2 STANDARD TECNICI

I testi indicati in tabella sono riferiti all'ultima edizione disponibile.

n.	Titolo
1	Standard IEC 61508 "Functional safety of electrical/electronic/programmable electronic safety-related systems"
2	Standard IEC 61511 "Functional safety - Safety instrumented systems for the process industry sector"
3	Norma UNI EN ISO 9001 "Sistemi di gestione per la qualità - Requisiti"
4	Norma UNI EN ISO 14001 "Sistemi di gestione ambientale – Requisiti e guida per l'uso".
5	Norma OHSAS 18001 "Sistema di Gestione della Sicurezza e Salute nel lavoro"
6	General Guidance on Emergency Planning within the CIMAH regulation for chlorine installation CIA
7	API RP 521 – Pressure-relieving and Depressuring Systems
8	API RP 581 – "Risk based inspection – Downstream Document - Recommended Practice " September 2008
9	API RP 750 – Management of Process Hazards



## Rapporto di Sicurezza Preliminare 2019

Titolo: MODULO 3 – Analisi di dettagli degli eventi incidentali

Progetto n. 19197I

### 1.3 DEFINIZIONI

n.	Titolo
HAZOP	Tecnica strutturata e sistematica di analisi delle possibili anomalie e relative misure di mitigazione, applicata a processi industriali
Rottura random	Perdita di contenimento da apparecchiatura / linea non specificamente riconducibili a cause di processo, ma connesse a cause più generali (corrosione, errata selezione materiali, errori operativi, ecc.).
Rateo di guasto	Frequenza attesa di guasto di un componente di un sistema
Albero dei guasti	Tecnica analitica che consente di rappresentare in maniera sistematica le connessioni cause-conseguenze che possano portare ad un guasto del sistema
Albero degli eventi	Tecnica analitica che consente di rappresentare in maniera sistematica le possibili evoluzioni di un evento incidentale tra i vari scenari alternativi
Jet Fire	Dardo di fuoco direzionale dovuto all'incendio di un getto gassoso turbolento che si libera da un componente impiantistico in pressione; può causare danni alle strutture e/o alle persone in relazione all'entità dell'irraggiamento generato.
Flash Fire	Rapida combustione di una nube di gas/vapori infiammabili, senza sviluppo di sovrappressioni. Tale fenomeno ha una durata molto limitata e comporta effetti letali soltanto per le persone che si venissero a trovare all'interno della nube. Non sono da attendersi danni per le strutture e per le persone che dovessero trovarsi all'interno delle strutture.
Pool Fire	Incendio di una pozza di liquido infiammabile al suolo; può causare danni alle strutture e/o alle persone in relazione all'entità dell'irraggiamento generato.
UVCE	(Unconfined Vapor Cloud Explosion) Esplosione non confinata di una nube di gas/vapori infiammabili; può causare danni alle strutture e/o alle persone in relazione all'entità delle onde di sovrappressione che si generano. L'effetto sulle persone all'interno di strutture è indotto dai danneggiamenti provocati sulle strutture stesse.
BLEVE	(Boiling Liquid Expanding Vapor Explosion) Cedimento strutturale di una apparecchiatura (tipicamente i serbatoi di stoccaggio GPL) a seguito del repentino aumento della pressione dovuto ad evaporazione del liquido presente all'interno. Il fenomeno si determina nel caso in cui un serbatoio sia investito direttamente da una sorgente di fiamma (da pozza o da getto) che riscalda il mantello, attenuandone la resistenza meccanica, fino a determinarne il cedimento e la immediata vaporizzazione del liquido contenuto all'interno. Al cedimento del serbatoio si verifica una brusca espansione del fluido contenuto e la proiezione di frammenti di metallo a notevoli distanze. Lo scenario può determinare danni alle strutture e/o persone in relazione al livello di irraggiamento e alla proiezione di frammenti.
Fireball	Palla di fuoco, tipicamente conseguente un BLEVE; incendio in atmosfera di una elevata quantità di vapori rilasciata quasi istantaneamente. L'incendio assume la forma di una sfera di gas infuocato; può causare danni alle strutture e/o alle persone in relazione all'entità dell'irraggiamento generato.
Dispersione	Rilascio di sostanze infiammabili, tossiche o pericolose per l'ambiente non seguito da incendio e successiva dispersione della nube in atmosfera.
LC50	(Lethal Concentration – 50%). Concentrazione di sostanza tossica, letale per inalazione nel 50% dei soggetti esposti per 30 minuti.
IDHL	(Immediately Dangerous to Life or Health) Concentrazione massima ammissibile per un'esposizione di 30 minuti senza che una persona sana subisca danni irreversibili). Definisce un'area di rispetto, all'interno della quale potrebbero sopravvenire danni alla salute delle persone a seguito dell'esposizione agli effetti di un prodotto tossico.
LFL	(Lower Flammability Limit) Limite inferiore di infiammabilità.

## Rapporto di Sicurezza Preliminare 2019

**Titolo:** MODULO 3 – Analisi di dettagli degli eventi incidentali

Progetto n. 191971

n.	Titolo
UFL	(Upper Flammability Limit) Limite Superiore di Infiammabilità. La quantità di gas/vapori compresa tra ULF e LFL è in condizioni di infiammabilità, quindi in caso di presenza di una sorgente di innesco, partecipa alla combustione.
Linee di processo	Tubazioni di processo presenti all'interno degli impianti/unità (pipework) e nelle interconnessioni di Stabilimento (interconnecting), inclusive di valvole di intercettazione, flange e raccorderia varia (riduzioni, attacchi a T, ecc.).
Perdita di contenimento (o perdita)	Deterioramento/Lesione delle linee di processo che porta ad una apertura di dimensioni variabili con perdita del contenuto verso l'esterno.
Sezione di perdita	Superficie geometrica della apertura prodottasi nella linea.
Diametro equivalente (o D)	Diametro corrispondente alla sezione di perdita, considerata come di forma geometrica circolare, espresso in millimetri o pollici.
Diametro nominale (o DN)	Diametro nominale esterno della linea di processo origine della perdita, espresso in millimetri o pollici.
Forma della apertura (o forma del rilascio)	Categoria convenzionale che identifica la tipologia di apertura, in base al diametro equivalente della sezione di perdita, come cricca (dimensioni piccole), foro (dimensioni medie) e rottura piena (grandi dimensioni o sezione piena).
Foro	Perdita di contenimento definibile come importante o significativa, in base a criteri generali adottati nella letteratura specialistica, corrispondente ad un D variabile fra 15 e 50 mm, in funzione del DN della linea.
Cricca	Perdita di contenimento avente un diametro equivalente significativamente inferiore al foro, corrispondente ad un D variabile fra 5 e 15 mm in funzione del DN della linea.
Rottura totale (o rottura)	Perdita di contenimento il cui diametro equivalente corrisponde al 50% o superiore rispetto al DN della linea.
Frequenza base di accadimento (o frequenza)	Periodicità statistica stimata di accadimento di una perdita di contenimento, espressa in occasioni/anno, derivata da banche dati e fonti referenziate.
Probabilità	Numero variabile tra 0 ed 1, indicante la probabilità stimata che un evento possa realizzarsi.
Rateo di guasto	Nel caso di linee ed accessori, ove richiamato, è equivalente alla frequenza sopra definita.
Scenario incidentale	Sviluppo delle conseguenze della perdita di contenimento, in termini generali di rilascio tossico, incendio od esplosioni.
Effetto domino	Meccanismo che propaga uno scenario incidentale iniziale "primario" generando eventi e/o scenari "secondari" su altre apparecchiature con potenziale espansione delle zone di danno
Causa di processo	Deviazioni delle variabili operative, reazioni run-away, malfunzionamenti/ anomalie dei sistemi di controllo, errori operativi, ecc.
Cause random esterne	Urti dall'esterno, coinvolgimento in effetti domino, caduta di oggetti sulle linee, impatto con mezzi mobili, eventi naturali (quali sisma, maremoto, ecc.).
Causa random interna	Causa generica di perdita, non riconducibile a deviazioni di processo né a cause random esterne, ma principalmente dovuta a deterioramento progressivo delle linee (corrosione, erosione, usura, sollecitazioni cicliche ed altre simili) od a difetti di origine non preventivamente individuabili.

**Rapporto di Sicurezza Preliminare 2019**

Titolo: MODULO 3 – Analisi di dettagli degli eventi incidentali

Progetto n. 191971

**1.2 METODOLOGIA DI LAVORO**

L'analisi di dettaglio degli eventi incidentali è stata condotta con riferimento alla linea guida di riferimento "Guida tecnica per l'esecuzione dell'analisi di rischio al rapporto di sicurezza" riportata in **Allegato 3.1**.

Il modello metodologico adottato nell'esecuzione dell'analisi degli eventi incidentali si è sviluppato in accordo alle seguenti fasi operative:

- individuazione degli eventi incidentali di riferimento.
- Stima della frequenza o probabilità di accadimento delle ipotesi od eventi incidentali individuati e determinazione degli eventi classificati come credibili.
- Definizione dei "termini sorgente" per il dimensionamento degli eventi incidentali classificati come credibili.
- Identificazione degli scenari incidentali conseguenti ad eventi incidentali credibili e stima della relativa frequenza di scenario.
- Valutazione delle conseguenze degli scenari incidentali credibili.
- Valutazione delle possibili interazioni con altre aree di impianto.

I risultati ottenuti con l'applicazione di tali tecniche sono stati verificati con tecnici di impianto, con lo scopo di evidenziare la loro rispondenza all'effettivo assetto degli impianti.

Gli esiti dell'applicazione dell'analisi preliminare delle unità critiche sono inseriti nel **Modulo 2 Metodo ad Indici**, inserito in Annesso alla Relazione Generale.

Gli esiti dell'applicazione dell'analisi storica sono inseriti nel **Modulo 1 di Analisi Storica**, inserito in Annesso alla Relazione Generale.

Di seguito sono descritti i metodi impiegati per lo svolgimento delle fasi sopra menzionate.

**Rapporto di Sicurezza Preliminare 2019**

Titolo: MODULO 3 – Analisi di dettagli degli eventi incidentali

Progetto n. 191971

**1.2.1 Individuazione degli eventi incidentali di riferimento**

L'identificazione degli eventi incidentali che meglio definiscono il quadro di rischio associato alle installazioni in esame è stata condotta mediante:

- analisi storica incidenti occorsi in installazioni analoghe a quelle in oggetto ;
- verifica dell'applicazione dell'analisi preliminare per individuare le aree critiche, mediante applicazione del Metodo ad Indici, in riferimento alla metodologia di cui al DPCM 31/03/89;
- Individuazione eventi "random" su base storico-statistica;
- Individuazione eventi di processo attraverso analisi di Operabilità (HAZOP) al progetto.

La suddetta fase di individuazione ha permesso sia di definire sia le ipotesi di rilascio che le relative dinamiche di accadimento ovvero le sequenze di malfunzionamenti che determinano l'evento.

Vengono quindi identificate le ipotesi all'origine del rilascio di quantità significative di prodotto, tali da costituire rischio per persone o cose, ovvero quelle condizioni incidentali che comportano direttamente od indirettamente perdite più o meno prolungate o più o meno consistenti di idrocarburi.

Nei paragrafi che seguono sono riportati alcuni elementi emersi dalle analisi sviluppate.

**Analisi storica**

Anche sulla base dell'analisi storica degli eventi occorsi vengono sviluppati eventi incidentali che abbiano origine nelle unità nelle quali sono stati registrati tali eventi "storici".

**Metodo ad Indici**

La distribuzione degli indici di rischio compensati per le unità logiche dello stabilimento ha indicato che la maggioranza dei valori calcolati è compresa nelle unità a basso rischio, a testimonianza dell'elevato standard di misure di protezioni disponibili in stabilimento.

Si è pertanto proceduto all'ipotesi di perdita di contenimento di natura "random" che coinvolga sostanze pericolose nelle diverse unità dello stabilimento.

**Analisi Hazop**

Il progetto del terminal, seppure attualmente in una fase di fattibilità, è stato oggetto di analisi Hazop. L'analisi ha dimostrato come le deviazioni dalle normali condizioni di processo operative NON conducono ad ipotesi di rischio immediate in relazione agli elevati standard tecnologici adottati ed ai sistemi di controllo, allarme, sicurezza previsti.

L'analisi Hazop (Fogli di lavoro) è contenuta nell'Allegato 3.2.

## Rapporto di Sicurezza Preliminare 2019

**Titolo:** MODULO 3 – Analisi di dettagli degli eventi incidentali

Progetto n. 191971

### 1.2.2 Stima della frequenza degli eventi incidentali credibili

#### Anomalie di processo

La stima della frequenza degli eventi incidentali è effettuata mediante la tecnica dell'albero dei guasti, rappresentazione grafica delle relazioni logiche tra quegli eventi che, verificandosi in modo concatenato, comportano il realizzarsi di un evento indesiderato (Top Event), del quale si vogliono determinare meccanismo e probabilità di accadimento.

La concatenazione degli eventi viene realizzata mediante operatori logici che combinano due o più eventi causa (iniziatori) con un evento conseguenza (finale).

Nella descrizione dell'evento sono riportate, in forma tabellare, le cause (guasti, cedimenti, errori umani) che possono portare allo sviluppo del Top Event, ciascuna corredata, con le misure di protezione disponibili (sistemi di allarme, blocchi di sicurezza).

Lo sviluppo analitico e numerico dell'albero può essere condotto con l'ausilio di appositi codici di calcolo riconosciuti a livello internazionale (FTA-PRO sviluppato da IHS).

I tassi di guasto associati agli "eventi primari" sono stati dedotti da fonti bibliografiche riconosciute a livello internazionale.

N.	Tipologia Componente	Rateo di Guasto (oc- casioni/ora)	Indisponibilità (-)	Riferimento
1	Allarme (DCS)	1,10E-06		Exida 2007
2	Controllore (DCS generico)	2,00E-06		Exida 2007
3	Manichetta flessibile	5,70E-07		CCPS - mean value
4	Motore elettrico AC (mancato avviamento)	9,00E-07		Exida 2007
5	PLC	5,00E-07		Exida (generic SIL 2)
6	Pompa antincendio elettrica – mancato avviamento	1,1E-05		Oreda 2009
7	Pompe centrifughe - arresto	9,00E-06		Oreda 2009
8	Pompe centrifughe – mancato avviamento	4,53E-06		Oreda 2009
9	Pompe alternative - arresto	5,73E-06		Oreda 2002
10	Pompe alternative- mancato avviamento	1,02E-06		Oreda 2002
11	Pompe centrifughe – tenuta singola	5,7E-08		HSE (diametro equivalente a foro)
12	Pompe centrifughe – tenuta doppia	5,7E-09		HSE (diametro equivalente a foro)
13	Relay di protezione	9,00E-07		Exida 2007
14	Switch di flusso	3,60E-06		Exida 2007
15	Switch di livello	2,25E-07		Exida 2007
16	Switch di posizione valvola	3,60E-06		Exida 2007
17	Switch di pressione	3,60E-06		Exida 2007

## Rapporto di Sicurezza Preliminare 2019

**Titolo:** MODULO 3 – Analisi di dettagli degli eventi incidentali

Progetto n. 19197I

N.	Tipologia Componente	Rateo di Guasto (oc- casioni/ora)	Indisponibilità (-)	Riferimento
18	Switch di temperatura	3,60E-06		Exida 2007
19	Trasmittitore di flusso - delta P	1,50E-06		Sintef 2006
20	Trasmittitore di flusso – rotometro	9,00E-07		Exida 2007
21	Trasmittitore di flusso pneumatico	1,93E-06		CCPS - lower value
22	Trasmittitore di livello a galleggiante	1,25E-06		Exida 2007
23	Trasmittitore di livello - DeltaP	1,20E-06		Exida 2007 (Eng. Est.)
24	Trasmittitore di livello – galleggiante	3,25E-06		CCPS - lower value
25	Trasmittitore di livello - radar	1,20E-06		Exida 2007
26	Trasmittitore di livello elettronico - capacitivo	4,36E-07		CCPS - lower value
27	Trasmittitore di pressione	6,00E-07		Exida 2007
28	Trasmittitore di pressione differenziale	1,20E-06		Exida 2007 (Eng. Est.)
29	Trasmittitore di temperatura	7,00E-07		Exida 2007
30	Valvola autoregolatrice di pressione	2,11E-06		Oreda 2009
31	Valvola di blocco pneumatica - mancata azione	1,29E-06		Exida 2007 (inclusa solenoide)
32	Valvola di regolazione - bloccata aperta (FC) e viceversa	2,74E-07		CCPS - lower value
33	Valvola di regolazione - bloccata chiusa (FC) e viceversa	3,80E-06		Sintef 2006
34	Valvola di sicurezza (mancata apertura)	3,30E-07		Oreda 2002 (lower value)
35	Errore umano Operazione di messa in sicurezza da sala controllo gestita mediante apposita procedura di sicurezza.		1,00E-03	OGP
36	Errore umano Operazione in campo non routinaria anche se regolata da procedura.		1,00E-02	OGP

**Legenda:**

CCPS	Process Equipment reliability data base.
Exida 2007	Safety Equipment Reliability Handbook.
HSE	Failure Rate and Event Data for use within Risk Assessments (28/06/2012).
OGP	International Association of Oil & Gas producers
Sintef 2006	The Foundation for Scientific and Industrial Research.
CW	Cremer and Warner Report.
Oreda 2002/2009	Offshore Reliability Data.

## Rapporto di Sicurezza Preliminare 2019

**Titolo:** MODULO 3 – Analisi di dettagli degli eventi incidentali

Progetto n. 191971

### Perdite di contenimento di natura random

#### Linee di trasferimento

Per la stima della frequenza di perdite di contenimento da linee di natura random (casuali) ovvero eventi non direttamente connessi ad anomalie di processo, si riassumono nella tabella seguente.

Frequenze di perdita per linee [occasioni/(anno-metro)]			
DN linea	Cricca	Foro	Rottura
< 1"	$8,7E-6 \times F_{SGS} \times F_{TEC}$ D = 2 mm	$2,8E-6 \times F_{SGS} \times F_{TEC}$ D = 5 mm	$8,7E-7 \times F_{SGS} \times F_{TEC}$ D = DN linea
1" – 3"	$8,7E-6 \times F_{SGS} \times F_{TEC}$ D = 5 mm	$2,8E-6 \times F_{SGS} \times F_{TEC}$ D = 15 mm	$8,7E-7 \times F_{SGS} \times F_{TEC}$ D = DN linea
3" – 6"	$5,2E-6 \times F_{SGS} \times F_{TEC}$ D = 5 mm	$1,7E-6 \times F_{SGS} \times F_{TEC}$ D = fino 25 mm	$2,6E-7 \times F_{SGS} \times F_{TEC}$ D = DN linea
6" – 14"	$2,6E-6 \times F_{SGS} \times F_{TEC}$ D = 10 mm	$8,3E-7 \times F_{SGS} \times F_{TEC}$ D = 25 mm	$8,7E-8 \times F_{SGS} \times F_{TEC}$ D = DN linea
> 14"	$2,6E-6 \times F_{SGS} \times F_{TEC}$ D = 15 mm	$8,3E-7 \times F_{SGS} \times F_{TEC}$ D = 25 mm	$8,7E-8 \times F_{SGS} \times F_{TEC}$ D = DN linea

Per quanto attiene alla forma e dimensione della rottura, di seguito si riporta una considerazione aggiuntiva sulla credibilità di questa modalità.

Nel presente studio, in relazione alle modalità di protezione previste per le linee e gli altri items con GNL quali ad esempio:

- Linee con doppio tubo;
- Linee GNL su Cunicoli beolati ispezionabili;
- Items protetti da barriere fisiche;

pertanto il caso di rottura totale di linee appare ragionevolmente NON ipotizzabile. Tale modalità di perdita è infatti correlata prevalentemente ad urto con mezzi mobili .

Ai fini della definizione del quadro di rischio associato alle installazioni del terminal, nella tabella che segue sono riportate le dimensioni delle perdite di contenimento prese in considerazione.



## Rapporto di Sicurezza Preliminare 2019

**Titolo:** MODULO 3 – Analisi di dettagli degli eventi incidentali

Progetto n. 191971

DIAMETRI EQUIVALENTI DI RILASCIO			
DN linea	Cricca	Foro	Rottura
< 1"	D = 2 mm	D = <5 mm	D = DN linea
1" – 3"	D = 5 mm	D = 15 mm	D = DN linea
3" – 6"	D = 5 mm	D = 25 mm	D = DN linea
6" – 14"	D = 10 mm	D = 25 mm	D = DN linea
Maggiore di 14"	D = 15 mm (	D = 25 mm	D = DN linea

Per quanto concerne le perdite da tubazioni GNL, occorre evidenziare come queste siano costituite da Doppio Tubo, con intercapedine sotto vuoto. Entrambe i tubi sono realizzati con analoghe caratteristiche di robustezza e pertanto affinché si verifichi una perdita all'esterno è necessario che si danneggi il primo tubo interno, che non si rilevi l'anomalia ed infine che si danneggi il tubo esterno generando la perdita.

Per tale tipologie di linee è stato elaborato uno specifico "Albero di guasto" che ha consentito di definire, per perdite con modalità CRICCA e FORO, una probabilità molto molto bassa ovvero compresa fra E-10 ed E-13 eventi anno, ovvero nettamente inferiore alla soglia di credibilità.

Al fine di ottenere comunque risultati cautelativi e poter valutare scenari incidentali significativi correlati a perdite di GNL, è stata condotta una ricerca bibliografica su primarie fonti internazionali.

In particolare è stata presa a riferimento la pubblicazione "*RELIABILITY ESTIMATION FOR DOUBLE CONTAINMENT PIPING*" (Idaho National Laboratory e ENEA) pubblicato dal Idaho National Laboratory per il Dipartimento Americano per l'Energia.

Sulla base dello studio condotto è possibile attribuire, rispetto ad una linea singola, un fattore beta non inferiore a 0,01.

La pubblicazione citata è riportata per completezza di informazione in **Allegato 3.3**.

## Rapporto di Sicurezza Preliminare 2019

**Titolo:** MODULO 3 – Analisi di dettagli degli eventi incidentali

Progetto n. 191971

### Classificazione delle frequenze e soglia di credibilità

Al fine di consentire una valutazione anche qualitativa dei risultati derivanti dal calcolo delle frequenze, si è utilizzato una classificazione della frequenza degli eventi, secondo standard riconosciuti a livello internazionale. Le classi applicabili sono riportate nella tabella che segue:

Classe dell'evento	frequenza (occ/anno)
PROBABLE (probabile)	$> 10^{-1}$
FAIRLY PROBABLE (abbastanza probabile)	$10^{-2} \div 10^{-1}$
SOMEWHAT UNLIKELY (abbastanza improbabile)	$10^{-3} \div 10^{-2}$
QUITE UNLIKELY (piuttosto improbabile)	$10^{-4} \div 10^{-3}$
UNLIKELY (improbabile)	$10^{-5} \div 10^{-4}$
VERY UNLIKELY (molto improbabile)	$10^{-6} \div 10^{-5}$
EXTREMELY UNLIKELY (estremamente improbabile)	$< 10^{-6}$

L'analisi e la rappresentazione degli eventi incidentali è stata effettuata applicando un criterio di credibilità dell'evento. Nel caso in cui, in funzione della frequenza di accadimento stimata, l'evento sia ritenuto credibile, si è proceduto alla successiva analisi degli scenari incidentali. Nel caso opposto, il rischio è stato ritenuto marginale e non si è proceduto ad approfondire ulteriormente i termini delle conseguenze.

Le indicazioni riportate in tabella, consentono di ritenere un evento come "non credibile" qualora la frequenza di accadimento ad esso associata è risultata inferiore ad  $1,0 \times 10^{-6}$  eventi/anno.

Per tali eventi non saranno ulteriormente sviluppate le relative conseguenze.

**Al fine di effettuare una panoramica esaustiva degli scenari incidentali, è stata posta una frequenza di soglia di credibilità pari a  $1,0 \times 10^{-7}$  occasioni/anno. Al di sotto di questa soglia gli scenari incidentali non sono stati ulteriormente sviluppati.**

**Per gli scenari incidentali individuati si è proceduto alla valutazione della frequenza di accadimento di possibili effetti domino utilizzando la tecnica degli alberi degli eventi.**

**È stata fissata una frequenza di soglia per l'identificazione degli effetti domino credibili pari a  $1,0 \times 10^{-7}$  occasioni/anno. Al di sotto di questa soglia gli scenari incidentali non sono stati ulteriormente sviluppati.**

**Rapporto di Sicurezza Preliminare 2019**

Titolo: MODULO 3 – Analisi di dettagli degli eventi incidentali

Progetto n. 191971

**1.2.3 Definizione dei termini sorgente**

Prima di procedere all'applicazione dei modelli di simulazione, al fine di una corretta assegnazione dei numerosi parametri necessari per la simulazione mediante i codici di calcolo e per riprodurre il più realisticamente possibile l'evoluzione dell'incidente ipotizzato, è di primaria importanza definire, con la maggiore precisione possibile, i parametri che ne determinano la dinamica.

Le informazioni inserite nel quadro dei termini sorgente sono le seguenti:

- condizioni operative;
- tipologia di rilascio;
- dinamica incidentale (in relazione alla natura del fluido ed alla disponibilità di sistemi di contenimento / confinamento);
- tempi di intervento (in relazione ai mezzi ed alla organizzazione di emergenza dello stabilimento).

**1.2.4 Identificazione e stima della frequenza degli scenari incidentali**

Questa fase è stata sviluppata con l'ausilio della tecnica dell'Albero degli eventi. Questo strumento consente di identificare e quantificare le frequenze associate a ciascuno dei possibili scenari incidentali che possono svilupparsi a partire dal Top Event.

La caratterizzazione degli scenari incidentali plausibili per l'ipotesi incidentale di volta in volta esaminata viene effettuata valutando la presenza di vari fattori. Tali fattori sono riconducibili alla presenza o meno di innesco immediato o ritardato, all'azionamento di sistemi, preventivi e/o protettivi, tali da ridurre la frequenza di accadimento o il rilascio della sostanza pericolosa, all'azionamento di sistemi di raffreddamento, di confinamento, ecc.

L'assegnazione, sulla base di dati statistici o ingegneristici, di un valore probabilistico ai fattori citati rende possibile la quantificazione, in termini di frequenza, degli scenari incidentali.

La scelta delle probabilità dei diversi percorsi possibili, è stata approfondita e dettagliata con considerazioni in merito alla effettiva possibilità di innesco basate sulle dimensioni del rilascio e l'ubicazione delle fonti di innesco rispetto alla zona di rilascio.

A tale proposito, nel seguito sono riportate varie tabelle che mostrano rispettivamente come i valori della probabilità di innesco immediato, presi a riferimento nei vari scenari di incendio, dipendano dalla portata del rilascio, mentre i valori della probabilità di innesco ritardato dipendano dalla quantità totale rilasciata. I dati statistici sulle probabilità d'innesco riportati in Tabella sono elaborati a partire da letteratura specializzata [34][42]. Questi valori sono generalmente suggeriti nel caso in cui la sostanza infiammabile sia stabile in fase gassosa a condizioni ambiente.

## Rapporto di Sicurezza Preliminare 2019

**Titolo:** MODULO 3 – Analisi di dettagli degli eventi incidentali

Progetto n. 191971

Innesco Immediato di un getto di gas (Jet-fire)	
Portata di rilascio (kg/s)	Probabilità
< 1	0,01 (0,05)
1 ÷ 50	0,07 (0,3)
> 50	0,3 (0,5)
Innesco Ritardato di gas e vapori	
Quantità rilasciata (kg)	Probabilità
Q < 100	0,001
100 < Q < 1000	0,01
Q > 1000	0,1

**Valori di probabilità di innesco immediato e ritardato.**

I valori indicati tra parentesi nella tabella di cui sopra sono indicati in caso di rilascio di idrogeno.

In caso di innesco ritardato, il fenomeno risultante può essere una UVCE o un Flash Fire.

Nella valutazione della probabilità di scenario, è possibile fare riferimento ai criteri riportati nella normativa italiana<sup>1</sup>, la quale classifica come marginale il rischio di esplosione non confinata nel caso in cui la massa di vapori all'interno del campo di infiammabilità sia inferiore a 1.500 kg, in aree parzialmente confinate (riferimento per gli impianti di processo).

In alternativa ai valori di probabilità di innesco immediato e ritardato indicati in Tabella, si riportano ulteriori valori proposti, che possono essere impiegati nel caso in cui la sostanza infiammabile sia stabile in fase liquida a condizioni ambiente.

Innesco Immediato di una pozza di liquido (Pool-fire)		
Diametro pozza (m)	Probabilità	
	Flash Point < 21°C	21°C < F.P. < 55°C
< 10	0,01	0,001
10 ÷ 50	0,05	0,005
> 50	0,1	0,01
Innesco di una nube di gas infiammabile		
Massa infiammabile (kg)	Probabilità	
	UVCE	Flash Fire
< 100	n.a.	0,01
100 ÷ 500	n.a.	0,03
500 ÷ 1500	0,001	0,03
> 1500	0,03	0,1

**Valori di probabilità di innesco immediato e ritardato.**

<sup>1</sup> D.M. 15.05.96 relativo ai depositi di GPL.

**Rapporto di Sicurezza Preliminare 2019**

Titolo: MODULO 3 – Analisi di dettagli degli eventi incidentali

Progetto n. 191971

In presenza di sostanze infiammabili più reattive<sup>2</sup> (quali idrogeno, etilene, butadiene, ossido di etilene, etc.), in via cautelativa è preferibile ridurre il quantitativo di riferimento per rendere marginale il rischio di esplosione alla soglia di 500 kg.

La selezione del limite a 500 kg è in accordo alla pubblicazione [30], che classifica come soglia minima per l'esplosione non confinata di sostanze reattive, il quantitativo pari a 1.000 pounds e quindi approssimativamente pari a 500 kg.

**Sviluppo dello scenario come jet fire (getto incendiato)**

Nel caso di innesco immediato, lo scenario conseguente può essere ricondotto anche ad un Jet fire (getto infuocato in atmosfera) solo nell'eventualità che la frazione di vapore del rilascio (frazione di flash) sia rilevante.

Nello sviluppo degli scenari, è stata calcolata la frazione di flash che segue ciascun rilascio e che dipende sostanzialmente dal grado di surriscaldamento posseduto dal liquido all'interno della tubazione-apparecchiatura.

Di norma per i liquidi infiammabili (quali butano o GPL) che in caso di rilascio comportano frazioni di flash inferiori al 25% si può considerare come fenomeno di riferimento il Pool fire. Per rilasci con frazioni di flash superiori, lo scenario di riferimento è il Jet fire.

Nel caso in oggetto trattandosi di metano liquefatto, ovvero un fluido criogenico mantenuto a bassissime temperature, il fenomeno dell'evaporazione e del flash adiabatico è tale per cui il Jet Fire viene considerato come rappresentativo seppure la quota iniziale all'uscita è inferiore al 25%:

Parimenti il Pool Fire appare NON significativo in relazione alle ridotte durate che la pozza assume, soprattutto nel caso di perdite non catastrofiche.

Il fenomeno evaporativo è quindi molto rapido e, a seguito delle operazioni per l'interruzione del rilascio massivo, la pozza tende ad esaurirsi immediatamente o comunque entro tempi non significativi ai fini delle valutazioni su potenziali danneggiamenti da irraggiamento termico stazionario.

Lo scenario Pool FIRE è stato quindi ritenuto non significativo ai fini delle valutazioni in oggetto.

Infine da evidenziare che negli scenari analizzati i quantitativi di vapori infiammabili nel campo di infiammabilità risultano ridotti e pertanto lo sviluppo come UVCE è senza dubbio un rischio "marginale" ovvero non credibile-ipotizzabile. Nel caso di innesco ritardato, i vapori che si liberano per effetto evaporativo dalle pozze, possono pertanto dar luogo esclusivamente a Flash Fire.

<sup>2</sup> Con riferimento alla normativa italiana, le sostanze reattive sono da selezionare in accordo alle indicazioni riportate nella tabella 5.1 all'allegato II del D.P.C.M. 31/03/1989.

**Rapporto di Sicurezza Preliminare 2019**

Titolo: MODULO 3 – Analisi di dettagli degli eventi incidentali

Progetto n. 191971

**1.2.5 Valutazione delle conseguenze degli scenari incidentali credibili****Modelli di simulazione**

La valutazione delle conseguenze degli scenari incidentali credibili è stata condotta con l'ausilio di un package di modellazione matematica dei fenomeni denominato Phast 7.11 e 7.21 Professional prodotto dalla DNV Technica. Il modello consente di effettuare valutazioni molto dettagliate, che tengano conto anche della dinamica dello sviluppo del rilascio e di eventuali sistemi per l'intercettazione dell'efflusso. La valutazione è condotta in relazione alla determinazione di distanze o aree circostanti il punto origine del rilascio, all'interno delle quali sono attesi significativi effetti per le strutture, l'ambiente o le persone.

Gli effetti fisici di riferimento sono:

- irraggiamento come conseguenza di un incendio;
- sovrappressione come conseguenza di un'esplosione;
- profilo di concentrazione in caso di dispersione sostanza tossica o di sostanza infiammabile (Flash F.).

Per ciascuno di tali fenomeni si è proceduto all'applicazione di specifiche soglie alle quali corrisponde un determinato livello di danno. La valutazione delle conseguenze è stata pertanto basata sulla definizione della durata di ciascuno scenario in funzione del raggiungimento delle soglie di riferimento per determinati effetti. I dettagli sui criteri utilizzati sono riportati nei paragrafi che seguono.

**Durata degli scenari**

La quantificazione della durata del rilascio è stata effettuata sulla identificazione e successiva somma dei seguenti momenti:

- tempo di rilevazione  
è valutato sulla base di quanto necessario ad individuare l'apparecchiatura o la sezione di impianto in emergenza; è stimato in relazione alla disponibilità di sistemi di rilevazione dell'anomalia (sensori di gas, allarmi per anomalie di processo).
- tempo di intervento vero e proprio  
è valutato sulla base delle azioni necessarie ad interrompere in sicurezza l'efflusso di sostanza pericolosa e tiene conto dei sistemi di blocco automatico, degli azionamenti da postazione sicura e delle eventuali misure da effettuare in campo.

Nell'indicazione dei tempi d'intervento si è inoltre tenuto conto delle indicazioni previste dalla normativa tecnica di riferimento applicabile con particolare riferimento al DM 20.10.98, che prevedono:

- 1-3 min. in presenza di sistema di rilevamento di fluidi pericolosi ovvero nel caso di operazioni presidiate in continuo, con allarme e pulsanti di emergenza per chiusura valvole installati in più punti del Deposito;
- 10-15 min. in presenza di sistemi di rilevamento di fluidi pericolosi con allarme, ovvero nel caso di operazioni presidiate in continuo, e in presenza di valvole manuali;

## Rapporto di Sicurezza Preliminare 2019

**Titolo:** MODULO 3 – Analisi di dettagli degli eventi incidentali

Progetto n. 191971

- 20-30 min. negli altri casi.

### Soglie di danno

La rappresentazione delle conseguenze è stata condotta in accordo ai livelli di danno selezionati dalla normativa applicabile.

L'insieme completo dei valori di soglia applicati è riportato nella tabella seguente:

	VALORI DI SOGLIA IN FUNZIONE DEL LIVELLO DI DANNO				
	Elevata letalità 1	Inizio letalità 2	Lesioni irreversibili 3	Lesioni reversibili 4	Danni alle strutture 5
INCENDIO (RADIAZIONE TERMICA STAZ.)	12,5 kW/m <sup>2</sup>	7 kW/m <sup>2</sup>	5 kW/m <sup>2</sup>	3 kW/m <sup>2</sup>	12,5 kW/m <sup>2</sup>
BLEVE/FIREBALL (RADIAZIONE TERMICA VAR.)	Raggio fireball	350 kJ/m <sup>2</sup>	200 kJ/m <sup>2</sup>	125 kJ/m <sup>2</sup>	200-800 m (*)
FLASH-FIRE (RADIAZIONE TERMICA IST.)	LFL	1/2 LFL	-	-	-
UVCE (SOVRAPRESSIONE DI PICCO)	0,3 bar 0,6 bar (spazi aperti)	0,14 bar	0,07 bar	0,03 bar	0,3 bar
RILASCIO TOSSICO (DOSE ASSORBITA)	LC50 (30 min, hmn)	-	IDLH	-	-

### Legenda:

(\*) secondo la tipologia del serbatoio.

LFL: Limite Inferiore di Infiammabilità

LC50: concentrazione di sostanza tossica, letale per inalazione nel 50% dei soggetti umani esposti per 30 minuti;

IDLH: concentrazione di sostanza tossica fino alla quale l'individuo sano, in seguito ad esposizione di 30 minuti, non subisce per inalazione danni irreversibili alla salute e sintomi tali da impedire l'esecuzione delle appropriate azioni protettive

### Dati meteorologici di riferimento

La valutazione delle dispersioni di gas/vapori pericolosi in atmosfera è stata condotta sulla base dei dati meteorologici di riferimento per la zona. In relazione alle informazioni disponibili, le condizioni meteorologiche di riferimento sono indicate nella tabella che segue:

Classe di stabilità	Velocità del vento
D	5 m/s
F	2 m/s

Tali valori sono peraltro in linea con i riferimenti standard definiti dalla normativa tecnica applicabile (DM 09.05.2001).



**Rapporto di Sicurezza Preliminare 2019**

Titolo: MODULO 3 – Analisi di dettagli degli eventi incidentali

Progetto n. 191971

**Calcolo delle conseguenze**

I tabulati di calcolo delle conseguenze associati a ciascuno degli scenari incidentali individuati sono riportati in **Allegato 3.4**.

**Mappe delle conseguenze**

Le mappe delle conseguenze, sviluppate sulla planimetria dell'impianto, con indicazione delle aree soggette ai diversi effetti associati a ciascuno degli scenari incidentali individuati sono riportati in **Allegato 3.5**.

**Distanze di danno**

Scenario	Distanza di danno riferita
Jet fire	Dal punto di rilascio lungo l'asse longitudinale del getto e/o ad altezza bersaglio uomo
Pool fire	Dal punto di rilascio (ovvero dal centro della pozza) e con effetti ad altezza bersaglio-uomo
Flash fire	Dal punto di rilascio lungo l'asse longitudinale della nube e ad altezza bersaglio-uomo
UVCE	Dal punto di rilascio

Le radiazioni termiche relative agli scenari incidentali di incendio istantaneo o stazionario sono state, se non diversamente indicato, riportate alla quota di 1,5 m (altezza uomo).

**Rapporto di Sicurezza Preliminare 2019**

Titolo: MODULO 3 – Analisi di dettagli degli eventi incidentali

Progetto n. 191971

**1.2.6 Criteri per la valutazione degli effetti domino**

Lo studio delle possibili interazioni di uno scenario incidentale con altre unità dello stabilimento è stato condotto in accordo alle indicazioni fornite dalla normativa tecnica, con particolare riferimento all'Appendice A dell'Allegato E al D. Lgs 105/15. L'approccio metodologico prevede lo sviluppo consecutivo di alcune fasi applicative, di seguito riportate in sequenza:

1. Rappresentazione in mappa dell'impianto delle aree soggette ad un determinato livello di irraggiamento conseguente i vari scenari identificati;
2. Stima della durata dello scenario sulla base dei sistemi di protezione disponibili e della possibilità di intervento di intercettazione;
3. Identificazione e selezione degli scenari di incendio che possono essere in grado di comportare Effetti Domino (sulla base della frequenza iniziale di accadimento, dei livelli di irraggiamento che comportano e della durata complessiva del medesimo scenario); in linea di principio si prenderà come riferimento la soglia minima di irraggiamento pari a 12,5 - 37,5 kW/m<sup>2</sup>;
4. Censimento delle apparecchiature critiche potenzialmente esposte ad un determinato livello di irraggiamento.
5. Il concetto di apparecchiatura critica è stato introdotto al fine di identificare i casi che potenzialmente possono avere una significativa escalation dello scenario incidentale (ad esempio sviluppo di un BLEVE oppure di una UVCE da un iniziale incendio di limitate dimensioni). Pertanto è stata scelta un limite di capacità, per definire una apparecchiatura critica, pari a 5 tonnellate di liquido/gas facilmente infiammabile. Questo valore è in linea con le indicazioni della letteratura specializzata e con le linee guida della normativa (nell'Allegato I al DM 15.05.96 viene indicato come la soglia di 5 tonnellate è da considerarsi di riferimento per il GPL, per rendere significativa la probabilità di sviluppo dello scenario come UVCE).
6. Censimento dei sistemi di protezione attiva (idranti, monitori, sistemi a sprinklers, etc.) delle apparecchiature e delle strutture esposte all'irraggiamento e verifica della possibilità di un efficace azionamento degli stessi;
7. Censimento dei sistemi di protezione passiva delle apparecchiature e delle strutture esposte all'irraggiamento e verifica della resistenza temporale degli stessi in funzione della durata stimata dell'incendio;
8. Verifica delle eventuali ulteriori risorse, tecniche ed organizzative, disponibili per mitigare gli effetti dello scenario considerato sulle apparecchiature/strutture esposte.
9. Valutazione complessiva sulla criticità dello scenario ai fini della generazione di effetti domino.

La valutazione delle frequenze di accadimento dei possibili effetti domino è stimata secondo un criterio di valutazione della probabilità congiunta che a partire dallo scenario iniziale, si sviluppi la catena che porta fino allo scenario secondario, mediante la tecnica dell'albero degli eventi. All'interno dell'albero vengono valutati i seguenti fattori:

- Probabilità di effetto domino per esposizione a fiamma/irraggiamento in relazione ai tempi di esposizione ovvero alle durate di scenario;
- Probabilità di inefficiente protezione fornita dagli eventuali sistemi passivi ove disponibili;
- Probabilità di inefficiente protezione fornita dagli eventuali sistemi attivi disponibili.

Per quanto riguarda la selezione dei valori da attribuire alla probabilità di effetto domino nel caso di esposizione a fiamma / irraggiamento, si applicano le tabelle riportate nel sopra citato Allegato E al D. Lgs 105/15.

## Rapporto di Sicurezza Preliminare 2019

**Titolo:** MODULO 3 – Analisi di dettagli degli eventi incidentali

Progetto n. 19197I

### A Irraggiamento

Effetto sorgente	Probabilità di effetto domino	Note
Interessamento da jet fire con durata inferiore a 5 min.	0	
Interessamento da jet fire con durata inferiore tra 5 e 10 min.	0,5	
Interessamento da jet fire con durata superiore a 10 min.	1	
Irraggiamento superiore a 37,5 kW/m <sup>2</sup> con durata inferiore a 10 min o interessamento da pool fire con durata inferiore a 10 minuti	0	1
Irraggiamento superiore a 37,5 kW/m <sup>2</sup> con durata superiore a 10 min o interessamento da pool fire con durata superiore a 10 min (per obiettivi tipo serbatoi e apparecchiature atmosferici)	1	2
Irraggiamento superiore a 37,5 kW/m <sup>2</sup> con durata superiore a 10 min o interessamento da pool fire con durata superiore a 10 min (per obiettivi tipo serbatoi e apparecchiature a pressione e tubazioni)	0,5	2
Irraggiamento superiore a 37,5 kW/m <sup>2</sup> con durata superiore a 20 min	1	2
Irraggiamento inferiore a 12,5 kW/m <sup>2</sup>	0	1
Irraggiamento tra 12,5 kW/m <sup>2</sup> e 37,5 kW/m <sup>2</sup> con durata inferiore a 10 min	0	1
Irraggiamento tra 12,5 kW/m <sup>2</sup> e 37,5 kW/m <sup>2</sup> con durata superiore a 10 min.	Vedi nota	3
Irraggiamento tra 12,5 kW/m <sup>2</sup> e 37,5 kW/m <sup>2</sup> con durata superiore a 20 min.	Vedi nota	3

Nota 1: Salvo i casi in cui sia ipotizzabile una propagazione dell'incendio a causa di materiale strutturale o componentistico infiammabile (es. pannellature di materiale plastico, etc.) ovvero un danneggiamento di componenti particolarmente vulnerabili (es. recipienti o tubazioni in vetroresina, serbatoi o tubazioni con rivestimenti plastici, etc.) per i quali si assume una probabilità pari a 1.

Nota 2: Nel caso in cui siano presenti sistemi di protezione attivi (raffreddamento) automatici o manuali, aventi probabilità P di mancato intervento su domanda o di efficacia per tutta la durata dell'effetto sorgente, le probabilità di effetto domino vanno moltiplicate per P. Nel caso in cui siano presenti sistemi di protezione passiva (fireproofing, interrimento, barriere tagliafiamme), le probabilità di effetto domino sono trascurabili per durata dell'effetto fisico pari o inferiore a quello eventuale di resistenza del sistema. Per la distinzione tra apparecchiature atmosferiche e in pressione, si può fare riferimento alla pressione di progetto, che per apparecchiature in pressione deve essere superiore a 2 bar assoluti.

Nota 3: Probabilità interpolata linearmente rispetto alle probabilità corrispondenti ai due estremi del valore di irraggiamento.

### B. Sovrapressione

Effetto sorgente	Probabilità di effetto domino	Note
Sovrapressione inferiore o uguale a 0,3 bar	0	
Sovrapressione superiore 0,6 bar (per obiettivo serbatoi atmosferici ed apparecchiature atmosferiche)	1	1
Sovrapressione superiore 1 bar (per obiettivo serbatoi ed apparecchiature in pressione e tubazioni)	1	1
Sovrapressione tra 0,3 e 0,6 bar (per obiettivo serbatoi ed apparecchiature atmosferiche)	Vedi nota	2
Sovrapressione tra 0,3 e 1 bar (per obiettivo serbatoi ed apparecchiature in pressione e tubazioni)	Vedi nota	2

Nota 1: Per la distinzione tra apparecchiature atmosferiche e in pressione, si può fare riferimento alla pressione di progetto, che per apparecchiature in pressione deve essere superiore a 2 bar assoluti.

Nota 2: Probabilità interpolata linearmente rispetto alle probabilità corrispondenti ai due estremi del valore di sovrappressione.

## Rapporto di Sicurezza Preliminare 2019

**Titolo:** MODULO 3 – Analisi di dettagli degli eventi incidentali

Progetto n. 19197I

### C. Proiezione di frammenti

Effetto sorgente	Probabilità di effetto domino	Note
Frammenti da componenti minori (tubazioni, bombole, ecc.)	1	1
Frammenti da collasso recipiente essenzialmente isometrico o equivalente (ad esempio sfere, serbatoi verticali)	1	1
Frammenti da collasso recipiente a sviluppo longitudinale o equivalente (ad esempio serbatoi orizzontali)	1	2

Nota 1: Probabilità pari a 1, dato l'impatto con l'obiettivo vulnerabile, fino a distanze dell'ordine di 200m.

Nota 2: Probabilità pari a 1, dato l'impatto con l'obiettivo vulnerabile, fino a distanze dell'ordine di 800m.

Sulla base dei valori di probabilità ottenuti applicando i valori riportati in tabella, si calcolano le frequenze di accadimento degli scenari di effetto domino. Nel caso in cui la frequenza dello scenario secondario dovesse risultare superiore al limite di soglia fissato in  $1,0 \times 10^{-7}$  eventi/anno l'effetto domino è classificato come credibile ed è necessario procedere alla valutazione delle conseguenze; nel caso in cui tale frequenza risulti inferiore al valore suddetto, l'effetto domino è considerato ragionevolmente "NON Credibile" e conseguentemente non si procede al suo sviluppo ovvero alla valutazione degli effetti o conseguenze.

Gli eventuali scenari conseguenti alla propagazione degli effetti sono da valutare in relazione alla tipologia della apparecchiatura bersaglio:

1. Nel caso di recipienti contenenti gas liquefatto in pressione, lo scenario di riferimento è il cedimento catastrofico dell'apparecchiatura (BLEVE) e conseguente Fireball.
2. Nel caso di coinvolgimento di sistemi contenente gas, è ipotizzabile il cedimento strutturale dell'apparecchiatura con conseguente rilascio dell'intero contenuto di gas presente. La presenza della fiamma originale, determina l'accensione immediata del gas rilasciato con scenario di riferimento jet fire.
3. Nel caso di coinvolgimento di una apparecchiatura contenente liquido, si ipotizza lo sversamento dell'intero contenuto in fase liquida ed il concomitante innesco, che comporta come scenario di riferimento l'incendio di pozza (pool fire).

### D Dispersioni tossiche

Con riferimento all'Allegato E di cui al D. Lgs 105/15, nello studio sull'effetto domino risulta necessario effettuare una valutazione connessa ai casi relativi alla dispersione tossica come danno incapacitante per lavoratori addetti al controllo dello stabilimento e/o alla gestione dell'emergenza.

## Rapporto di Sicurezza Preliminare 2019

**Titolo:** MODULO 3 – Analisi di dettagli degli eventi incidentali

Progetto n. 191971

## 2 EVENTI IDENTIFICATI

L'applicazione delle analisi e valutazioni descritte ai precedenti paragrafi, basate sull'attuale assetto impiantistico ed organizzativo in progetto per il terminal, ha consentito di individuare il seguente quadro complessivo di eventi incidentali .

Top Event	Descrizione	Evento processo	Evento Random
T01	Rilascio di GNL per perdita dal braccio di carico durante lo scarico della nave metaniera o il carico della bettolina.		X
T02	Rilascio di GNL per perdita del braccio di carico durante il caricamento delle autocisterne.		X
T03	Rilascio di GNL da linea per perdita della tubazione di trasferimento da terminal off shore a serbatoi (durante la fase di scarico della nave metaniera)		X
T04	Rilascio di GNL da linea per perdita della tubazione di trasferimento (durante la fase di carico delle bettoline)		X
T05	Rilascio di GNL per perdita dall'accoppiamento flangiato di un serbatoio		X
T06	Rilascio di GNL da linea per perdita della tubazione di trasferimento dai serbatoi alla pensiline di carico autocisterne (durante la fase di caricamento)		X
T07	Rilascio di GNL da linea per perdita della tubazione di trasferimento dai serbatoi di stoccaggio ai vaporizzatori		X
T08	Rilascio di GN da linea per perdita della tubazione di trasferimento dai vaporizzatori alla rete		X
T09	Rilascio di BOG da linea per perdita della tubazione di trasferimento		X
T10	Rilascio di GNL per perdita da vaporizzatore.		X

**Rapporto di Sicurezza Preliminare 2019**

Titolo: MODULO 3 – Analisi di dettagli degli eventi incidentali

Progetto n. 191971

**3 ANALISI DEGLI EVENTI INCIDENTALI IDENTIFICATI****T01 - Rilascio di GNL per perdita dal braccio di carico durante lo scarico della nave metaniera o il carico della bettolina.**

L'evento in esame prende in considerazione il caso di rilascio di GNL per perdita dal braccio di carico durante le operazioni di scarico della Nave Metaniera o durante le operazioni di carico Bettolina.

**A STIMA DELLA FREQUENZA DI ACCADIMENTO**

La frequenza attribuibile ad una perdita da braccio di carico è stata selezionata in accordo a quanto indicato nel Cramer & Warner ed è pari a **3E-08 eventi/ora di utilizzo**.

Il fattore di utilizzo del braccio di carico è stato valutato sulla base di valutazioni di massima in previsione di una piena funzionalità del terminale:

**Navi metaniere**

- sono state considerate n. 70 navi metaniere da 7500 mc scaricate all'anno;
- Portata di scarica pari a 1000 mc/h, per un totale di 525 ore totali di scarico;

**Bettoline**

- è stato considerato conservativamente il caricamento di 10.000 mc di GNL su bettoline
- portata di carico pari a 250 mc/h (totale 40 ore).

In base alle stime è stato assunto un tempo complessivo di utilizzo del braccio di carico pari a 565 h/anno.

Pertanto, la frequenza di perdita da braccio di carico è:

**1,7 E-05 occ./anno**

## Rapporto di Sicurezza Preliminare 2019

**Titolo:** MODULO 3 – Analisi di dettagli degli eventi incidentali

Progetto n. 19197I

### B TERMINI SORGENTE DELL'EVENTO INCIDENTALE

Top Event: T01	IDENTIFICAZIONE EVENTO INCIDENTALE
Unità coinvolta	Braccio di Carico
Sostanza	GNL
Pressione di rilascio	5 barg (Pressione operativa massima)
Temperatura di rilascio	-150 °C
Quota di rilascio	5 m s.l.m.
Diametro di efflusso	25 mm (Diametro equivalente del foro)
Portata di efflusso	5,8 kg/s
Dinamica incidentale	<p>Il GNL è rilasciato in fase liquida e tende a flashiare in relazione alle proprie caratteristiche chimico fisiche e di temperatura.</p> <p>In caso d'innesco immediato si ha la formazione di un jet fire.</p> <p>A seguito del rilascio si svilupperà una nube di metano in fase gas inizialmente molto fredda e pesante che tenderà a disperdersi nella direzione del vento.</p> <p>In caso di innesco ritardato della nube si genera un flash fire.</p> <p>Nel caso di mancato innesco si determina la dispersione di vapori senza ulteriori effetti.</p> <p>In relazione alle caratteristiche chimico fisiche del gas le nubi formatesi non contengono elevate quantità di vapori nel campo di infiammabilità e pertanto NON risulta ipotizzabile lo sviluppo come UVCE.</p>
Durata del rilascio	<p>La durata del rilascio è stata valutata in accordo a quanto indicato nel paragrafo 1.2.5 ed è stata assunta compresa fra 1 e 3 minuti .</p> <p>L'operazione di scarico – carico è costantemente presidiata sia lato banchina che lato nave.</p> <p>Il rilascio viene rilevato pressochè istantaneamente (il GNL vaporizza generando una vera e propria nube biancastra di immediata individuazione).</p> <p>Sono stati previsti pulsanti di fermata di emergenza delle operazioni di trasferimento in dotazione all'operatore in banchina (chiusura MOV radice braccio, fermata pompe etc.)</p> <p>La durata massima del rilascio sarà NON superiore ai 3 minuti.</p>



**Rapporto di Sicurezza Preliminare 2019**

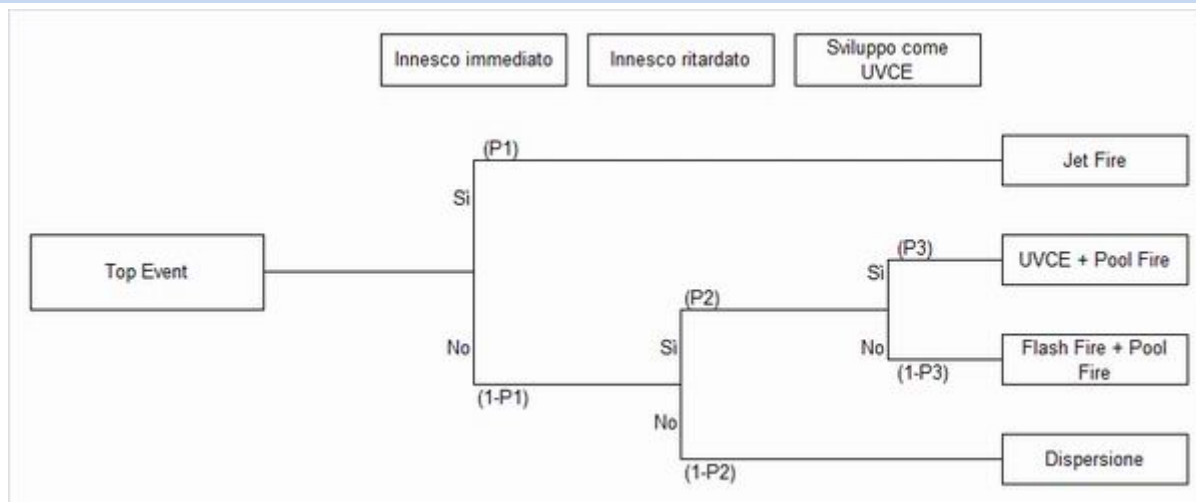
**Titolo:** MODULO 3 – Analisi di dettagli degli eventi incidentali

Progetto n. 191971

**C IDENTIFICAZIONE DEGLI SCENARI INCIDENTALI**

**Albero degli eventi**

**Top Event: T01**



Valori				
Probabilità	Valore	Descrizione		
P1	0,07	Valore scelto in accordo alla metodologia per portate di rilascio comprese tra 1 e 50 kg/s.		
P2	0,100	Valore scelto in accordo alla metodologia per quantitativi totali rilasciati superiori a 1.000 kg.		
P3	0,000	Valore scelto in accordo alla metodologia per quantità di sostanza infiammabile rilasciata inferiore a 1.500 kg.		
Risultati				
Scenario	Probabilità	Frequenza evento [eventi/anno]	Frequenza scenari [eventi/anno]	Credibilità
Pool Fire	0,093	1,7E-05	Scenario NON ipotizzabile	
Jet Fire	0,07		1,2E-06	Credibile
Flash Fire	0,093		1,6E-06	Credibile
UVCE	n.a.		n.a.	Non credibile
Dispersione	0,837		1,4E-05	Credibile

## Rapporto di Sicurezza Preliminare 2019

**Titolo:** MODULO 3 – Analisi di dettagli degli eventi incidentali

Progetto n. 191971

### D VALUTAZIONE DELLE DISTANZE DI DANNO ASSOCIATE AGLI SCENARI INCIDENTALI

Distanze di danno			Top Event T01	
<b>Caso perdita</b>				
Scenario	Pool Fire			
Note	Lo scenario di Pool Fire, seppure credibile, non risulta significativo ai fini delle valutazioni degli effetti domino in quanto le dimensioni massime della pozza risultano limitate e la pozza tenderà ad esaurirsi in brevissimo tempo a seguito della rapidissima evaporazione. In caso d'innesco immediato si svilupperà un Jet Fire mentre in caso di innesco ritardato si genera un Flash Fire.			
Scenario	Jet Fire			
Lunghezza getto [m]	40,5			
Distanze da origine [m]	12,5 kW/m <sup>2</sup>	7 kW/m <sup>2</sup>	5 kW/m <sup>2</sup>	3 kW/m <sup>2</sup>
Meteo F2	54	59,7	63,7	70,9
Meteo D5	46,2	52,1	56,3	63,9
Note	I valori di radiazione riportati sono riferiti alla quota di 1,5 m.			
Scenario	Flash Fire			
Campo di infiammabilità	Quantità massima rilasciata nel campo di infiammabilità			
Distanze da origine [m]	LFL (44000 ppm)		LFL/2 (22000 ppm)	
Meteo F2	47,8		109,9	
Meteo D5	23,2		39,6	

### E VALUTAZIONE DEI POTENZIALI EFFETTI DOMINO

In relazione alla durata degli effetti degli scenari sopra riportati ed alle probabilità di riferimento indicate nel D.Lgs 105/2015 e descritte nel paragrafo 1.2.5, la propagazione degli effetti

Si evidenzia come lo scenario in oggetto interessa il terminale Off-Shore, che per le sue specificità NON ha installazioni critiche nelle vicinanze.

**Rapporto di Sicurezza Preliminare 2019**

Titolo: MODULO 3 – Analisi di dettagli degli eventi incidentali

Progetto n. 191971

**T02 - Rilascio di GNL per perdita del braccio di carico durante il caricamento delle autocisterne**

L'evento in esame prende in considerazione il caso di rilascio di GNL per perdita dal braccio di carico durante le operazioni di trasferimento GNL dai serbatoi di stoccaggio del Deposito alle autocisterne.

**A STIMA DELLA FREQUENZA DI ACCADIMENTO**

La frequenza attribuibile ad una perdita da braccio di carico è stata selezionata in accordo a quanto indicato nel Cramer & Warner ed è pari a:  $3E-08$  eventi/ora. Il fattore di utilizzo è valutato in come segue:

- sono state considerate conservativamente n. 20 autobotti caricate all'anno, per uno carico massimo per ciascuna autocisterna pari a 50 mc;
- circa 1 ora per il caricamento di un ATB considerando la portata della pompa di trasferimento pari a 60 mc/h.

In base alle stime di massima effettuate è stato assunto il tempo complessivo di utilizzo del braccio di carico pari a 20 h/anno.

Pertanto la frequenza di perdita da braccio di carico è:

**6 E-07 occ./anno**

In relazione allo stato del progetto e per ottenere valutazioni senza dubbio cautelative, di seguito è stato sviluppato l'evento incidentale seppur caratterizzato da una frequenza di accadimento NON credibile.

## Rapporto di Sicurezza Preliminare 2019

**Titolo:** MODULO 3 – Analisi di dettagli degli eventi incidentali

Progetto n. 191971

### B TERMINI SORGENTE DELL'EVENTO INCIDENTALE

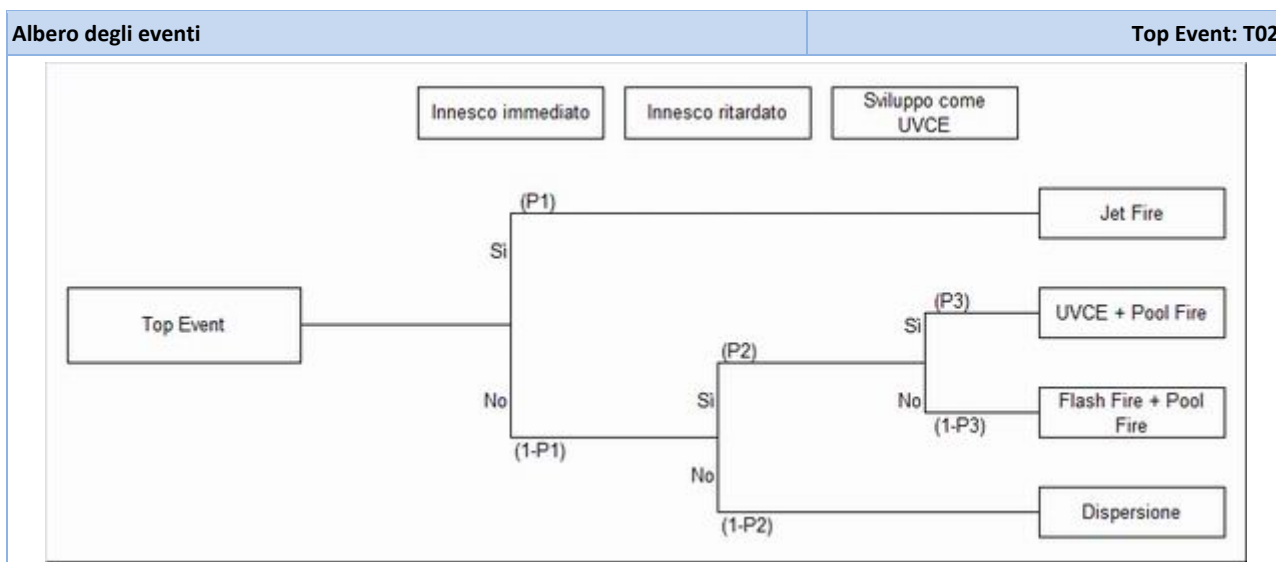
Top Event: T02	IDENTIFICAZIONE EVENTO INCIDENTALE
Unità coinvolta	Area pensiline di carico autocisterna
Sostanza	GNL
Pressione di rilascio	5 barg (Pressione operativa)
Temperatura di rilascio	-150 °C (Temperatura operativa GNL)
Quota di rilascio	1 m
Diametro di efflusso	25 mm (Diametro equivalente del foro)
Portata di efflusso	5,8 kg/s (Portata di rilascio)
Dinamica incidentale	<p>La sostanza è rilasciata in fase liquida, ed essendo in pressione tende ad espandere dando luogo ad una fase vapore.</p> <p>In caso d'innescio immediato si può avere un jet fire.</p> <p>La fase liquida, anche se raggiunge il suolo, non consente la formazione di una pozza in grado di perdurare per un tempo significativo in relazione alla rapidissima evaporazione.</p> <p>A seguito del rilascio si svilupperà una nube di metano in fase gas inizialmente molto fredda e pesante che tenderà a disperdersi nella direzione del vento.</p> <p>In caso di innescio ritardato della nube si genera un flash fire.</p> <p>Nel caso di mancato innescio si determina la dispersione di vapori senza ulteriori effetti.</p> <p>In relazione alle caratteristiche chimico fisiche del gas le nubi formatesi non contengono elevate quantità di vapori nel campo di infiammabilità e pertanto NON risulta ipotizzabile lo sviluppo come UVCE.</p>
Durata del rilascio	<p>La durata del rilascio è stata valutata in accordo a quanto indicato nel DM 15 maggio 1996 ed è stata assunta compresa fra 1 e 3 minuti.</p> <p>L'operazione di scarico – carico è presidiata dall'autista ATB e da operatori di deposito, inoltre saranno presenti pulsanti di fermata di emergenza delle operazioni di trasferimento (chiusura valvola radice ATB etc.)</p> <p>Si assume che il rilascio non abbia durata superiore a 3 minuti.</p>

**Rapporto di Sicurezza Preliminare 2019**

**Titolo:** MODULO 3 – Analisi di dettagli degli eventi incidentali

Progetto n. 191971

**C IDENTIFICAZIONE DEGLI SCENARI INCIDENTALI**



Valori				
Probabilità	Valore	Descrizione		
P1	0,07	Valore scelto in accordo alla metodologia per portate di rilascio comprese tra 1 e 50 kg/s.		
P2	0,100	Valore scelto in accordo alla metodologia per quantitativi totali rilasciati superiori a 1.000 kg.		
P3	0,000	Valore scelto in accordo alla metodologia per quantità di sostanza infiammabile rilasciata inferiore a 1.500 kg.		
Risultati				
Scenario	Probabilità	Frequenza evento [eventi/anno]	Frequenza scenari [eventi/anno]	Credibilità
Pool Fire	0,093	6E-07	Scenario non ipotizzabile	
Jet Fire	0,07		4,2E-08	Non credibile
Flash Fire	0,093		5,6E-08	Non credibile
UVCE	n.a.		n.a.	Non credibile
Dispersione	0,837		5E-07	Non credibile

## Rapporto di Sicurezza Preliminare 2019

**Titolo:** MODULO 3 – Analisi di dettagli degli eventi incidentali

Progetto n. 191971

### D VALUTAZIONE DELLE DISTANZE DI DANNO ASSOCIATE AGLI SCENARI INCIDENTALI

Distanze di danno			Top Event T02	
<b>Caso perdita</b>				
Scenario	Pool Fire			
Note	Lo scenario di Pool Fire risulta essere credibile ma, per quanto in precedenza descritto, la pozza non permane un tempo sufficiente da permettere un innesco.			
Scenario	Jet Fire			
Lunghezza getto [m]	40,5			
Distanze da origine [m]	12,5 kW/m <sup>2</sup>	7 kW/m <sup>2</sup>	5 kW/m <sup>2</sup>	3 kW/m <sup>2</sup>
Meteo F2	54,6	60,2	64,2	71,3
Meteo D5	46,9	52,7	56,7	64,2
Note	I valori di radiazione riportati sono riferiti alla quota di 1,5 m.			
Scenario	Flash Fire			
Campo di infiammabilità	Quantità massima rilasciata nel campo di infiammabilità			
Distanze da origine [m]	LFL (44000 ppm)		LFL/2 (22000 ppm)	
Meteo F2	70,6		97,3	
Meteo D5	50		75,8	

### E VALUTAZIONE DEI POTENZIALI EFFETTI DOMINO

In relazione a tale limitata durata del fenomeno, non è attesa la propagazione degli scenari per effetto domino.

## Rapporto di Sicurezza Preliminare 2019

**Titolo:** MODULO 3 – Analisi di dettagli degli eventi incidentali

Progetto n. 191971

### T03 – Rilascio di GNL da linea per perdita della tubazione di trasferimento da terminale off shore a serbatoi (durante la fase di scarico della nave metaniera)

L'evento in esame prende in considerazione il caso di rilascio di GNL per perdita di natura "random" della linea di 12" durante le fasi di scarico di GNL dalla nave metaniera ai serbatoi di stoccaggio.

#### A STIMA DELLA FREQUENZA DI ACCADIMENTO

L'evento in esame prende in considerazione l'ipotesi di una perdita di natura "random" della linea di 12" durante le fasi di trasferimento di GNL da banchina a serbatoi di stoccaggio, di lunghezza complessiva pari a 4500 m.

Il rateo di danneggiamento perdita da tubazione è stato assunto in accordo a quanto indicato nel Cramer & Warner e dall'applicazione della distribuzione probabilistica riportata E&P Forum, pari a:

DN linea	Frequenze di perdita per linea [occ./[anno*m]]		
	Cricca	Foro	Rottura
>6"	2,60E-06	8,30E-07	8,70E-08

Le frequenze base sopra riportate sono relative a tubazioni standard. Dall'articolo "Double Walled Piping Systems", riportato in **Allegato 4.3**, si ricava che la frequenza di accadimento viene corretta tramite un fattore moltiplicativo pari a 0,01.

E' stato considerato l'utilizzo della tubazione analogamente al Top Event 1 (fase di scarica della nave metaniera oline):

#### Navi metaniere

- sono state considerate n. 70 navi metaniere da 7500 mc scaricate all'anno;
- Portata di scarica pari a 1000 mc/h, per un totale di 525 ore totali di scarico;

La linea in oggetto ha le seguenti caratteristiche:

**Lunghezza: 4500 m - Diametro: 300 mm.**

## Rapporto di Sicurezza Preliminare 2019

**Titolo:** MODULO 3 – Analisi di dettagli degli eventi incidentali

Progetto n. 191971

Frequenze di accadimento eventi random				Top Event T03		
Forma della perdita	Frequenza base [occ./anno/m]	Frequenza grezza [occ./anno]	Fattore eserc.	Frequenza finale [occ./anno]	Credibilità	Diametro efflusso
Cricca	2,6E-06	1,17E-04	0,06	7,0E-06	Credibile	10
Foro	8,3E-07	3,74E-05		2,2E-06	Credibile	25

**Nota:** Non viene considerata la modalità “rottura” in relazione alle modalità di posa in opera delle tubazioni GNL (tubazione in cunicolo ispezionabile).

### B TERMINI SORGENTE DELL'EVENTO INCIDENTALE

Top Event: T03	IDENTIFICAZIONE EVENTO INCIDENTALE
Unità coinvolta	Linea GNL 12”
Sostanza	GNL
Pressione di rilascio	5 barg (Pressione operativa)
Temperatura di rilascio	-150 °C (Temperatura operativa GNL)
Quota di rilascio	-05 m (linea all’interno di cunicolo)
Diametro di efflusso	cricca: 10 mm (Diametro equivalente) foro: 25 mm (Diametro equivalente)
Portata di efflusso	cricca: 0,93 kg/s foro: 5,8 kg/s
Dinamica incidentale	<p>Il GNL è rilasciato in fase liquida e tende a flashiare in relazione alle proprie caratteristiche chimico fisiche e di temperatura.</p> <p>In caso d’innesco immediato si ha la formazione di un jet fire.</p> <p>A seguito del rilascio si svilupperà una nube di metano in fase gas inizialmente molto fredda e pesante che tenderà a disperdersi nella direzione del vento.</p> <p>In caso di innesco ritardato della nube si genera un flash fire.</p> <p>Nel caso di mancato innesco si determina la dispersione di vapori senza ulteriori effetti.</p> <p>In relazione alle caratteristiche chimico fisiche del gas le nubi formatesi non contengono elevate quantità di vapori nel campo di infiammabilità e pertanto NON risulta ipotizzabile lo sviluppo come UVCE.</p>
Durata del rilascio	<p>La durata del rilascio è stata valutata in accordo a quanto indicato nel DM 15 maggio 1996 ed è stata assunta compresa fra 1 e 3 minuti, in considerazione del tempo necessario alla rilevazione del rilascio ed il tempo necessario per l'intercettazione dello stesso.</p> <p>In particolare la tipologia di tubazione (tubo su tubo e sistema di monitoraggio della intercapedine con attivazione segnalazione di allarme e BOCCO Trasferimento) fa sì che una perdita di contenimento venga immediatamente rilevata</p> <p>L’intercettazione del rilascio avviene pertanto automaticamente e ferma il trasferimento da terminale chiudendo le MOV presenti sulla linea (tratto terminale – stoccaggio)</p> <p>Durata del rilascio: Non superiore a 3 minuti.</p>

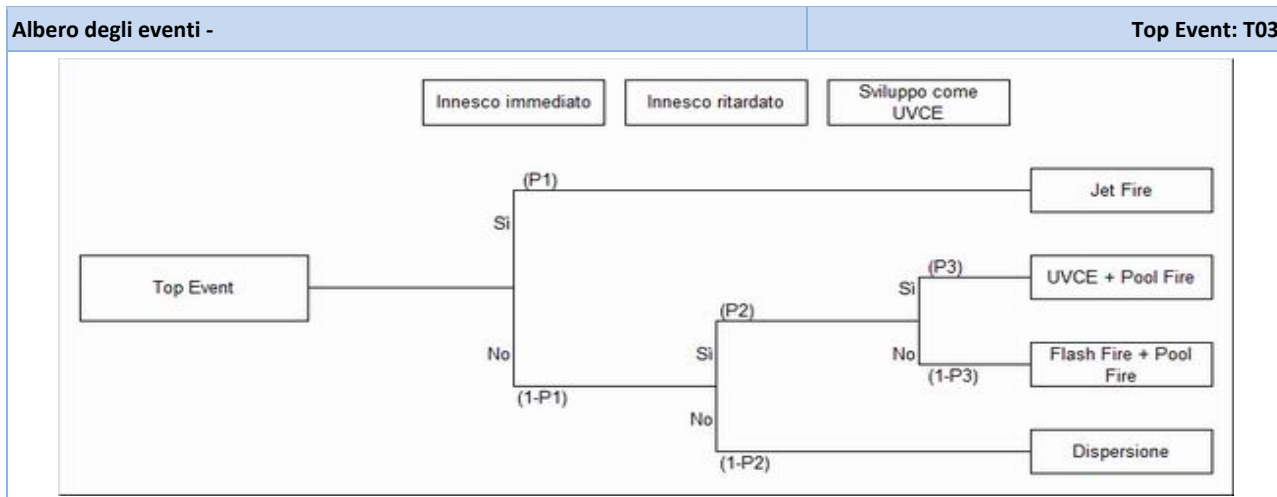


**Rapporto di Sicurezza Preliminare 2019**

**Titolo:** MODULO 3 – Analisi di dettagli degli eventi incidentali

Progetto n. 191971

**C IDENTIFICAZIONE DEGLI SCENARI INCIDENTALI**



**Valori - caso cricca**

Probabilità	Valore	Descrizione	
P1	0,010	Valore scelto in accordo alla metodologia per portate di rilascio inferiori a 1 kh/s per tener conto della specificità dell’installazione (cunicolo beolato) .	
P2	0,010	Valore scelto per tener conto della specificità dell’installazione (cunicolo beolato) .	
P3	0,000	Valore scelto in accordo alla metodologia per quantità di sostanza infiammabile rilasciata inferiore a 1.500 kg.	
Risultati			
Scenario	Probabilità	Frequenza evento [eventi/anno]	
Pool Fire	0,0099	7,0E-06	
Jet Fire	0,01		
Flash Fire	0,0099		
UVCE	0		
Dispersione	0,9801		
		Frequenza scenari [eventi/anno]	Credibilità
		Scenario NON ipotizzabile	
		7,0E-08	<b>Non credibile</b>
		6,9E-08	<b>Non credibile</b>
		n.a.	<b>Non credibile</b>
		6,9E-06	<b>Credibile</b>

## Rapporto di Sicurezza Preliminare 2019

**Titolo:** MODULO 3 – Analisi di dettagli degli eventi incidentali

Progetto n. 191971

### Valori - caso foro

Probabilità	Valore	Descrizione		
P1	0,01	Valore scelto in accordo alla metodologia per portate di rilascio inferiori a 1 kh/s per tener conto della specificità dell'installazione (cunicolo beolato) .		
P2	0,010	Valore scelto per tener conto della specificità dell'installazione (cunicolo beolato) .		
P3	0,000	Valore scelto in accordo alla metodologia per quantità di sostanza infiammabile rilasciata inferiore a 1.500 kg.		
Risultati				
Scenario	Probabilità	Frequenza evento [eventi/anno]	Frequenza scenari [eventi/anno]	Credibilità
Pool Fire	0,093	2,2E-06	Scenario NON ipotizzabile	
Jet Fire	0,01		1,6E-08	Non credibile
Flash Fire	0,0099		2,1E-08	Non credibile
UVCE	n.a.		n.a.	Non credibile
Dispersione	0,98		1,9E-06	Credibile

Sia per il caso CRICCA che per il caso FORO gli scenari incidentali risultano NON CREDIBILI.

In relazione ai valori ottenuti ed al fine di valutare i potenziali effetti di scenario, cautelativamente nel seguito si procederà comunque alla valutazione delle conseguenze per il caso CRICCA (scenari Jet Fire e Flash Fire); Il caso cricca presenta potenziali scenari aventi frequenza di accadimento prossima al limite di E-07 eventi/anno.

## Rapporto di Sicurezza Preliminare 2019

**Titolo:** MODULO 3 – Analisi di dettagli degli eventi incidentali

Progetto n. 191971

### D VALUTAZIONE DELLE DISTANZE DI DANNO ASSOCIATE AGLI SCENARI INCIDENTALI

Il rilascio simulato è stato ipotizzato verticale per tener conto che le linee sono in cunicolo. Inoltre è stato ipotizzato un rilascio libero ovvero non ostacolato dalla copertura del cunicolo e come se il getto di liquido uscisse dalla copertura o meglio dal tratto grigliato della copertura senza incontrare ostacoli.

Distanze di danno			Top Event T03	
<b>Caso cricca</b>				
Scenario	Jet Fire (NOTA)			
Lunghezza getto [m]	12			
Distanze da origine [m]	12,5 kW/m <sup>2</sup>	7 kW/m <sup>2</sup>	5 kW/m <sup>2</sup>	3 kW/m <sup>2</sup>
Meteo F2	6,9	12	14,7	18,9
Meteo D5	11,6	15	17,2	21,2
Note	I valori di radiazione riportati sono riferiti alla quota di 1,5 m.			
Scenario	Flash Fire			
Campo di infiammabilità	Quantità massima rilasciata nel campo di infiammabilità			
Distanze da origine [m]	LFL (44000 ppm)		LFL/2 (22000 ppm)	
Meteo F2	2		5	
Meteo D5	2,2		4,8	

NOTA: l'evento considera un rilascio in cunicolo beolato. Tale configurazione fa sì che difficilmente si può verificare una fuoriuscita di getto di liquido all'esterno.

## Rapporto di Sicurezza Preliminare 2019

**Titolo:** MODULO 3 – Analisi di dettagli degli eventi incidentali

Progetto n. 191971

### T04 - Rilascio di GNL da linea per perdita della tubazione di trasferimento durante la fase di carico delle bettoline

L'evento prende in esame un rilascio di GNL per perdita di natura "random" della linea di 8" durante le fasi di carico delle bettoline dai serbatoi di stoccaggio GNL.

#### A STIMA DELLA FREQUENZA DI ACCADIMENTO

L'evento in esame prende in considerazione l'ipotesi di una perdita di natura "random" della linea di 8" durante le fasi di trasferimento di GNL da serbatoi di stoccaggio a banchine, di lunghezza complessiva non superiore a 4500 m.

Il rateo di danneggiamento perdita da tubazione è stato assunto in accordo a quanto indicato nel Cramer & Warner e dall'applicazione della distribuzione probabilistica riportata E&P Forum, pari a:

DN linea	Frequenze di perdita per linea [occ./{(anno*m)}]		
	Cricca	Foro	Rottura
>6"	2,60E-06	8,30E-07	8,70E-08

Le frequenze base sopra riportate sono relative a tubazioni standard. Dall'articolo "Double Walled Piping Systems", riportato in **Allegato 4.5**, si ricava che la frequenza di accadimento viene corretta tramite un fattore moltiplicativo pari a 0,01.

E' stato considerato l'utilizzo della tubazione durante la fase di carica della bettolina:

- è stato considerato conservativamente il caricamento di 10.000 mc di GNL su bettoline
- 40 ore: tempo annuo necessario per il carico delle bettoline, considerando una portata di carico pari a 250 mc/h;

La linea in oggetto ha le seguenti caratteristiche:

**Lunghezza: 4500 m - Diametro: 200 mm.**

## Rapporto di Sicurezza Preliminare 2019

**Titolo:** MODULO 3 – Analisi di dettagli degli eventi incidentali

Progetto n. 191971

Frequenze di accadimento eventi random				Top Event T03		
Forma della perdita	Frequenza base [occ./anno/m]	Frequenza grezza [occ./anno]	Fattore eserc.	Frequenza finale [occ./anno]	Credibilità	Diametro efflusso
Cricca	2,6E-06	1,17E-04	0,02	5,3E-07	Non Credibile	10
Foro	8,3E-07	3,74E-05		1,7E-07	Non Credibile	25

**In relazione al ridottissimo tempo di utilizzo della linea ed alla sua tipologia, la frequenza di accadimento dell'evento risulta NON CREDIBILE e non si procederà allo sviluppo delle successive fasi si analisi.**

In ogni caso si precisa come le conseguenze attese di un eventuale rilascio sarebbero analoghe a quelle del caso precedente.

## Rapporto di Sicurezza Preliminare 2019

**Titolo:** MODULO 3 – Analisi di dettagli degli eventi incidentali

Progetto n. 191971

### T05 - Rilascio di GNL per perdita dall'accoppiamento

L'evento in esame prende in considerazione il caso di rilascio di GNL per perdita da un singolo accoppiamento flangiato in area serbatoi di stoccaggio del Deposito.

#### A STIMA DELLA FREQUENZA DI ACCADIMENTO

L'evento incidentale studiato prende in considerazione il rilascio di GNL per perdita da un singolo accoppiamento flangiato in area serbatoi di stoccaggio del Deposito.

La frequenza attribuibile all'accoppiamento flangiato è stata selezionata in accordo a quanto indicato nel Failure frequency guidance della DNV, pari a: 5,5E-05 eventi/anno

La frequenza di accadimento è pari a :

**5,5E-05 occ./anno per accoppiamento flangiato**

#### B TERMINI SORGENTE DELL'EVENTO INCIDENTALE

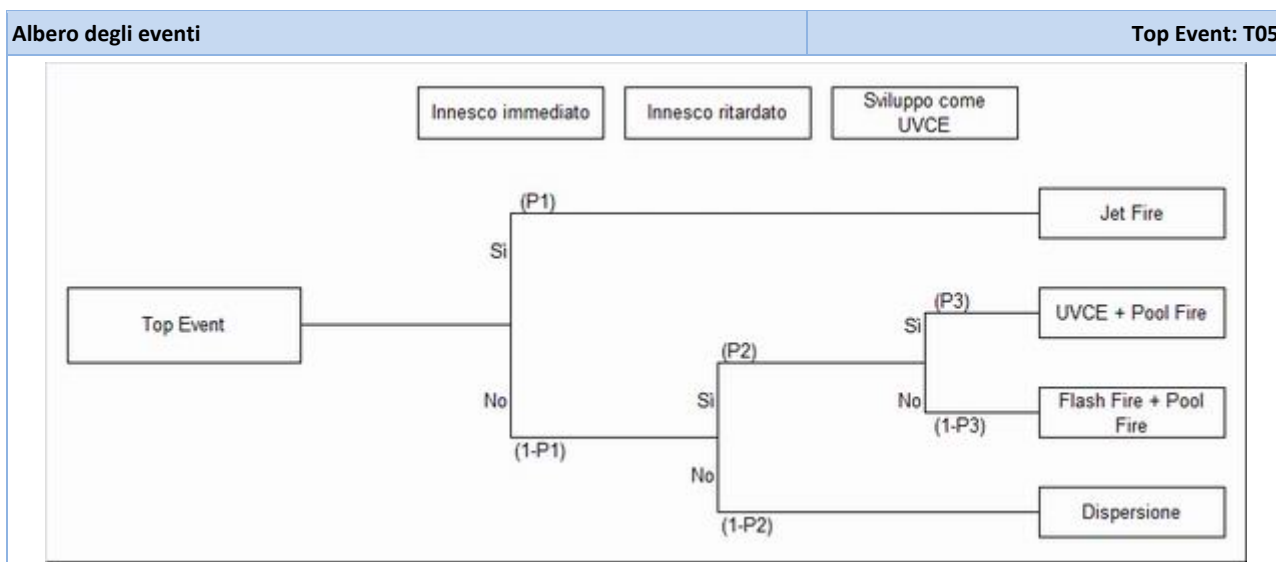
Top Event: T05	IDENTIFICAZIONE EVENTO INCIDENTALE
Unità coinvolta	Serbatoi deposito
Sostanza	GNL
Pressione di rilascio	5 barg (Pressione operativa)
Temperatura di rilascio	-150 °C (Temperatura operativa GNL)
Quota di rilascio	1 m
Diametro di efflusso	5 mm (Diametro equivalente considerato per la stima della possibile fessurazione.)
Portata di efflusso	0,23 kg/s (Portata di rilascio)
Dinamica incidentale	<p>La sostanza è rilasciata in fase liquida, ed essendo in pressione tende ad espandere dando luogo ad una fase vapore.</p> <p>In caso di innesco immediato si può avere un jet fire.</p> <p>La fase liquida, anche se raggiunge il suolo, non consente la formazione di una pozza in grado di perdurare per un tempo significativo in relazione alla rapidissima evaporazione.</p> <p>A seguito del rilascio si svilupperà una nube di metano in fase gas inizialmente molto fredda e pesante che tenderà a disperdersi nella direzione del vento.</p> <p>In caso di innesco ritardato della nube si genera un flash fire.</p> <p>Nel caso di mancato innesco si determina la dispersione di vapori senza ulteriori effetti.</p> <p>In relazione alle caratteristiche chimico fisiche del gas le nubi formatesi non contengono elevate quantità di vapori nel campo di infiammabilità e pertanto NON risulta ipotizzabile lo sviluppo come UVCE.</p>
Durata del rilascio	<p>La durata del rilascio è stato valutato in accordo a quanto indicato nel DM 15 maggio 1996 ed è stata assunta compresa fra 1 e 3 minuti, in considerazione del tempo necessario alla rilevazione del rilascio ed il tempo necessario per l'intercettazione dello stesso.</p> <p>All'interno del Deposito è prevista l'installazione di un sistema di rilevazione gas e di pulsanti di segnalazione di emergenza.</p> <p>L'intercettazione del rilascio prevede la chiusura della MOV sulla linea di trasferimento.</p> <p>Durata del rilascio considerata: non superiore a 3 minuti</p>

**Rapporto di Sicurezza Preliminare 2019**

**Titolo:** MODULO 3 – Analisi di dettagli degli eventi incidentali

Progetto n. 191971

**C IDENTIFICAZIONE DEGLI SCENARI INCIDENTALI**



Valori				
Probabilità	Valore	Descrizione		
P1	0,010	Valore scelto in accordo alla metodologia per portate di rilascio inferiore a 1 kg.		
P2	0,001	Valore scelto in accordo alla metodologia per quantitativi totali rilasciati inferiore a 100 kg.		
P3	0,000	Valore scelto in accordo alla metodologia per quantità di sostanza infiammabile rilasciata inferiore a 1.500 kg.		
Risultati				
Scenario	Probabilità	Frequenza evento [eventi/anno]	Frequenza scenari [eventi/anno]	Credibilità
Pool Fire	9,9E-04	5,5E-05	Scenario non ipotizzabile	
Jet Fire	1,0E-02		5,5E-07	Credibile
Flash Fire	9,9E-04		5,4E-08	Non credibile
UVCE	n.a.		n.a.	Non credibile
Dispersione	9,9E-01		5,4E-05	Credibile

## Rapporto di Sicurezza Preliminare 2019

**Titolo:** MODULO 3 – Analisi di dettagli degli eventi incidentali

Progetto n. 191971

### D VALUTAZIONE DELLE DISTANZE DI DANNO ASSOCIATE AGLI SCENARI INCIDENTALI

Lo scenario incidentale di Flash Fire risulta essere non credibile, essendo la frequenza di accadimento al di sotto della soglia di credibilità.

Distanze di danno				Top Event T05
<b>Caso perdita</b>				
Scenario	Jet Fire			
Lunghezza getto [m]	10,3			
Distanze da origine [m]	12,5 kW/m <sup>2</sup>	7 kW/m <sup>2</sup>	5 kW/m <sup>2</sup>	3 kW/m <sup>2</sup>
Meteo F2	13	14,3	15,1	16,7
Meteo D5	11	12,3	13,2	14,9
Note	I valori di radiazione riportati sono riferiti alla quota di 1,5 m.			
Scenario	Flash Fire			
Campo di infiammabilità	Quantità massima rilasciata nel campo di infiammabilità			
Distanze da origine [m]	LFL (44000 ppm)		LFL/2 (22000 ppm)	
Meteo F2	7,1		18,8	
Meteo D5	4,9		7,1	



## Rapporto di Sicurezza Preliminare 2019

**Titolo:** MODULO 3 – Analisi di dettagli degli eventi incidentali

Progetto n. 191971

### T06 - Rilascio di GNL da linea per perdita della tubazione di trasferimento dai serbatoi alle pensiline di carico autocisterne (durante la fase di caricamento)

L'evento prende in esame un rilascio di GNL per perdita di natura "random" della linea di 8" durante le fasi di caricamento delle autocisterne dai serbatoi di stoccaggio GNL (S-205/S-206).

#### A STIMA DELLA FREQUENZA DI ACCADIMENTO

L'evento in esame prende in considerazione l'ipotesi di una perdita di natura "random" della linea di 8" durante le fasi di trasferimento di GNL dai serbatoi di stoccaggio alle pensiline di carico ATC, di lunghezza complessiva non superiore a 300 m.

Il rateo di danneggiamento perdita da tubazione è stato assunto in accordo a quanto indicato nel Cramer & Warner e dall'applicazione della distribuzione probabilistica riportata E&P Forum, pari a:

DN linea	Frequenze di perdita per linea [occ./anno*m]		
	Cricca	Foro	Rottura
>6"	2,60E-06	8,30E-07	8,70E-08

Le frequenze base sopra riportate sono relative a tubazioni standard. Dall'articolo "Double Walled Piping Systems", riportato in **Allegato 3.3**, si ricava che la frequenza di accadimento viene corretta tramite un fattore moltiplicativo pari a 0,01.

E' stato considerato l'utilizzo della tubazione durante la fase di carico delle autocisterne:

- sono state considerate conservativamente n. 20 autobotti caricate all'anno, per uno carico massimo per ciascuna autocisterna pari a 50 mc;
- circa 1 ora per il caricamento di un ATB considerando la portata della pompa di trasferimento pari a 60 mc/h.

In base alle stime di massima effettuate è stato assunto il tempo complessivo di utilizzo della linea di trasferimento pari a 20 h/anno.

La linea in oggetto ha le seguenti caratteristiche:

**Lunghezza: 300 m - Diametro: 200 mm.**

Frequenze di accadimento eventi random				Top Event T06		
Forma della perdita	Frequenza base [occ./anno/m]	Frequenza grezza [occ./anno]	Fattore eserc.	Frequenza finale [occ./anno]	Credibilità	Diametro efflusso
Cricca	2,6E-06	5,9E-05	0,06	1,8E-08	Non Credibile	-
Foro	8,3E-07	1,9E-05		5,6E-09	Non Credibile	-

**Nota:** Non viene considerata la modalità "rottura" in relazione all'assenza di mezzi mobili.

La frequenza dell'evento è al di sotto della soglia di credibilità, pertanto non verrà sviluppato.

## Rapporto di Sicurezza Preliminare 2019

**Titolo:** MODULO 3 – Analisi di dettagli degli eventi incidentali

Progetto n. 191971

### T07 - Rilascio di GNL da linea per perdita della tubazione di trasferimento dai serbatoi di stoccaggio ai vaporizzatori

Rilascio di GNL per perdita di natura "random" della linea di 8" durante le fasi di trasferimento del GNL dai serbatoi di stoccaggio ai vaporizzatori.

#### A STIMA DELLA FREQUENZA DI ACCADIMENTO

L'evento in esame prende in considerazione l'ipotesi di una perdita di natura "random" su un tratto di linea di diametro pari a 8" di collegamento dei serbatoi di stoccaggio (via pompe di invio ad alta pressione) ai vaporizzatori.

In relazione al lay out di impianto si considera un tratto di lunghezza complessiva pari a 100 m.

Il rateo di danneggiamento perdita da tubazione è stato assunto in accordo a quanto indicato nel Cramer & Warner e dall'applicazione della distribuzione probabilistica riportata E&P Forum, pari a:

DN linea	Frequenze di perdita per linea [occ./{anno*m}]		
	Cricca	Foro	Rottura
>6"	2,60E-06	8,30E-07	8,70E-08

Le frequenze base sopra riportate sono relative a tubazioni standard. Dall'articolo "Double Walled Piping Systems", riportato in **Allegato 3.3**, si ricava che la frequenza di accadimento viene corretta tramite un fattore moltiplicativo pari a 0,01.

La valutazione del fattore di utilizzo è stato considerato pari al 95% delle ore annue totali (8322 h/anno).

La linea in oggetto ha le seguenti caratteristiche:

**Lunghezza: 200 m - Diametro: 100 mm.**

Frequenze di accadimento eventi random				Top Event T07		
Forma della perdita	Frequenza base [occ./anno/m]	Frequenza grezza [occ./anno]	Fattore eserc.	Frequenza finale [occ./anno]	Credibilità	Diametro efflusso
Cricca	2,6E-06	2,6E-06	0,95	2,47E-06	Credibile	10
Foro	8,3E-07	8,3E-07		7,8E-07	NON Credibile	25

**In relazione ai valori di frequenza ottenuti nel seguito viene sviluppato il caso CRICCA.**

**Nota:** Non viene considerata la modalità "rottura" in relazione all'assenza di mezzi mobili. Tale modalità risulterebbe peraltro inferiore ai limiti di credibilità.

## Rapporto di Sicurezza Preliminare 2019

**Titolo:** MODULO 3 – Analisi di dettagli degli eventi incidentali

Progetto n. 191971

### B TERMINI SORGENTE DELL'EVENTO INCIDENTALE

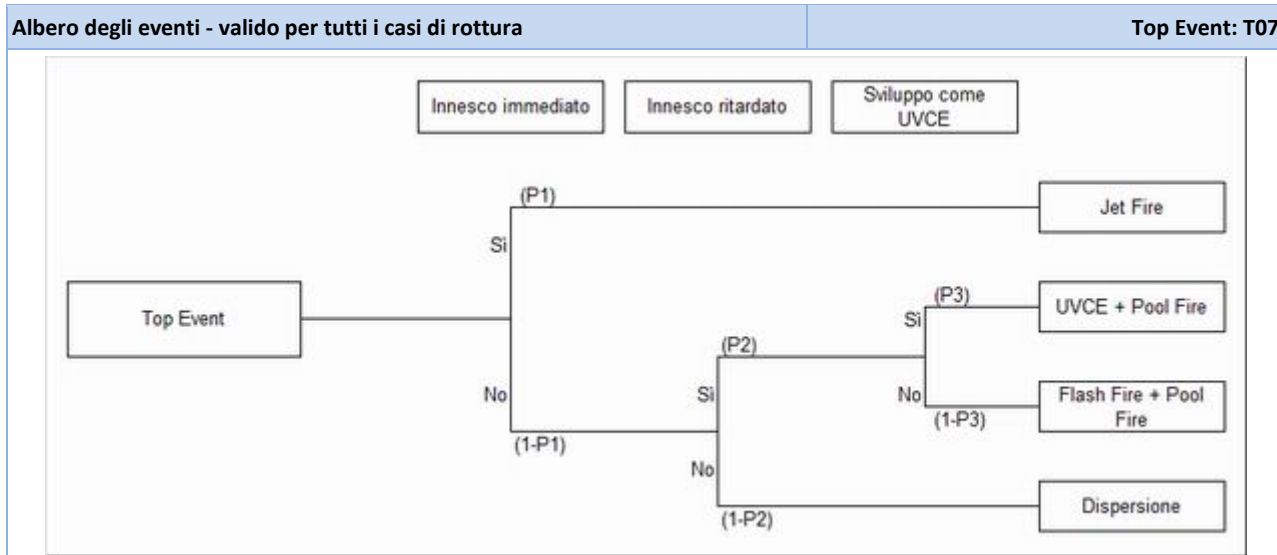
Top Event: T07	IDENTIFICAZIONE EVENTO INCIDENTALE
Unità coinvolta	Linea GNL 8" dai serbatoi ai vaporizzatori
Sostanza	GNL
Pressione di rilascio	70 barg (Pressione operativa)
Temperatura di rilascio	-150 °C (Temperatura operativa GNL)
Quota di rilascio	1 m
Diametro di efflusso	cricca: 10 mm (Diametro equivalente della cricca)
Portata di efflusso	cricca: 3,55 kg/s (Portata di rilascio)
Dinamica incidentale	<p>La sostanza è rilasciata in fase liquida, ed essendo in pressione tende ad espandere dando luogo ad una fase vapore.</p> <p>In caso di innesco immediato si può avere un jet fire.</p> <p>La fase liquida, anche se raggiunge il suolo, non consente la formazione di una pozza in grado di perdurare per un tempo significativo in relazione alla rapidissima evaporazione.</p> <p>A seguito del rilascio si svilupperà una nube di metano in fase gas inizialmente molto fredda e pesante che tenderà a disperdersi nella direzione del vento.</p> <p>In caso di innesco ritardato della nube si genera un flash fire.</p> <p>Nel caso di mancato innesco si determina la dispersione di vapori senza ulteriori effetti.</p> <p>In relazione alle caratteristiche chimico fisiche del gas le nubi formatesi non contengono elevate quantità di vapori nel campo di infiammabilità e pertanto NON risulta ipotizzabile lo sviluppo come UVCE.</p>
Durata del rilascio	<p>La durata del rilascio è stata stimata compresa fra 3 e 5 minuti, in considerazione del brusco calo di pressione, del brusco calo di portata e del rumore che una perdita su linea da 70 bar produce.</p> <p>In mandata delle pompe di rilancio saranno installati misuratori di portata e di pressione allarmati per alta e bassa e con attivazione logiche di blocco per bassissima .</p> <p>Il blocco determinerà l'immediata fermata della pompa e la chiusura della SDV relativa alla linea mandata.</p> <p>Inoltre all'interno del Deposito è prevista l'installazione di un sistema di rilevazione gas e di pulsanti di segnalazione di emergenza.</p> <p>Una volta intercettato il tratto di tubazione la stessa si svuoterà entro pochi istanti.</p> <p>Durata del rilascio considerata: non superiore a 5 minuti.</p>

**Rapporto di Sicurezza Preliminare 2019**

**Titolo:** MODULO 3 – Analisi di dettagli degli eventi incidentali

Progetto n. 191971

**C IDENTIFICAZIONE DEGLI SCENARI INCIDENTALI**



**Caso Cricca**

Valori - caso cricca				
Probabilità	Valore	Descrizione		
P1	0,070	Valore scelto in accordo alla metodologia per portate di rilascio compreso tra 1 kg/s e 50 kg/s.		
P2	0,010	Valore scelto in accordo alla metodologia per quantitativi totali rilasciati inferiori a 1.000 kg.		
P3	0,000	Valore scelto in accordo alla metodologia per quantità di sostanza infiammabile rilasciata inferiore a 1.500 kg.		
Risultati				
Scenario	Probabilità	Frequenza evento [eventi/anno]	Frequenza scenari [eventi/anno]	Credibilità
Pool Fire	0,0099	2,47E-06	Scenario NON ipotizzabile	
Jet Fire	0,01		2,47E-08	Non credibile
Flash Fire	0,0099		2,47E-08	Non credibile
UVCE	0		n.a.	Non credibile
Dispersione	0,9801		2,47E-06	Credibile

**Gli scenari incidentali risultano NON CREDIBILI.**

Tuttavia in relazione ai valori ottenuti ed al fine di valutare i potenziali effetti di scenario, cautelativamente nel seguito si procederà comunque alla valutazione delle conseguenze per il caso CRICCA.

## Rapporto di Sicurezza Preliminare 2019

**Titolo:** MODULO 3 – Analisi di dettagli degli eventi incidentali

Progetto n. 191971

### D VALUTAZIONE DELLE DISTANZE DI DANNO ASSOCIATE AGLI SCENARI INCIDENTALI

Gli scenari incidentali per il caso cricca risultano al di sotto dei limiti di credibilità.

Si provvederà tuttavia alla valutazione delle conseguenze che si possono sviluppare per gli scenari Jet Fire e Flash Fire.

Distanze di danno				Top Event T07
<b>Caso cricca</b>				
Scenario	Jet Fire			
Lunghezza getto [m]	29,1			
Distanze da origine [m]	12,5 kW/m <sup>2</sup>	7 kW/m <sup>2</sup>	5 kW/m <sup>2</sup>	3 kW/m <sup>2</sup>
Meteo F2	39	42,7	45,4	50,2
Meteo D5	33,3	37,3	40	45,1
Note	I valori di radiazione riportati sono riferiti alla quota di 1,5 m.			
Scenario	Flash Fire			
Campo di infiammabilità	Quantità massima rilasciata nel campo di infiammabilità			
Distanze da origine [m]	LFL (44000 ppm)		LFL/2 (22000 ppm)	
Meteo F2	40,5		88,7	
Meteo D5	28,5		60,7	

## Rapporto di Sicurezza Preliminare 2019

**Titolo:** MODULO 3 – Analisi di dettagli degli eventi incidentali

Progetto n. 191971

### T08 - Rilascio di GN da linea per perdita della tubazione di trasferimento dai vaporizzatore alla rete

L'evento prende in esame un rilascio di GN per perdita di natura "random" della linea di 16" durante le fasi di trasferimento del GN dai vaporizzatore alla rete

#### A STIMA DELLA FREQUENZA DI ACCADIMENTO

L'evento in esame prende in considerazione l'ipotesi di una perdita di natura "random" della linea di 16" durante le fasi di trasferimento del GN dai vaporizzatori alla rete, di lunghezza complessiva non superiore a 100 m.

Il rateo di danneggiamento perdita da tubazione è stato assunto in accordo a quanto indicato nel Cramer & Warner e dall'applicazione della distribuzione probabilistica riportata E&P Forum, pari a:

DN linea	Frequenze di perdita per linea [occ./(anno*m)]		
	Cricca	Foro	Rottura
>6"	2,60E-06	8,30E-07	8,70E-08

La valutazione del fattore di utilizzo è stato considerato pari al 95% delle ore annue totali (8322 h/anno).

La linea in oggetto ha le seguenti caratteristiche:

**Lunghezza: 100 m - Diametro: 400 mm.**

Frequenze di accadimento eventi random					Top Event T08		
Forma della perdita	Frequenza base [occ./anno/m]	Frequenza grezza [occ./anno]	Frequenza compens. [occ./anno]	Fattore eserc.	Frequenza finale [occ./anno]	Credibilità	Diametro efflusso
Cricca	2,6E-06	2,6E-04	2,6E-04	0,95	2,5E-04	Credibile	15
Foro	8,3E-07	8,3E-05	8,3E-05		7,9E-05	Credibile	25

**Nota:** Non viene considerata la modalità "rottura" in relazione all'assenza di mezzi mobili.

## Rapporto di Sicurezza Preliminare 2019

**Titolo:** MODULO 3 – Analisi di dettagli degli eventi incidentali

Progetto n. 191971

### B TERMINI SORGENTE DELL'EVENTO INCIDENTALE

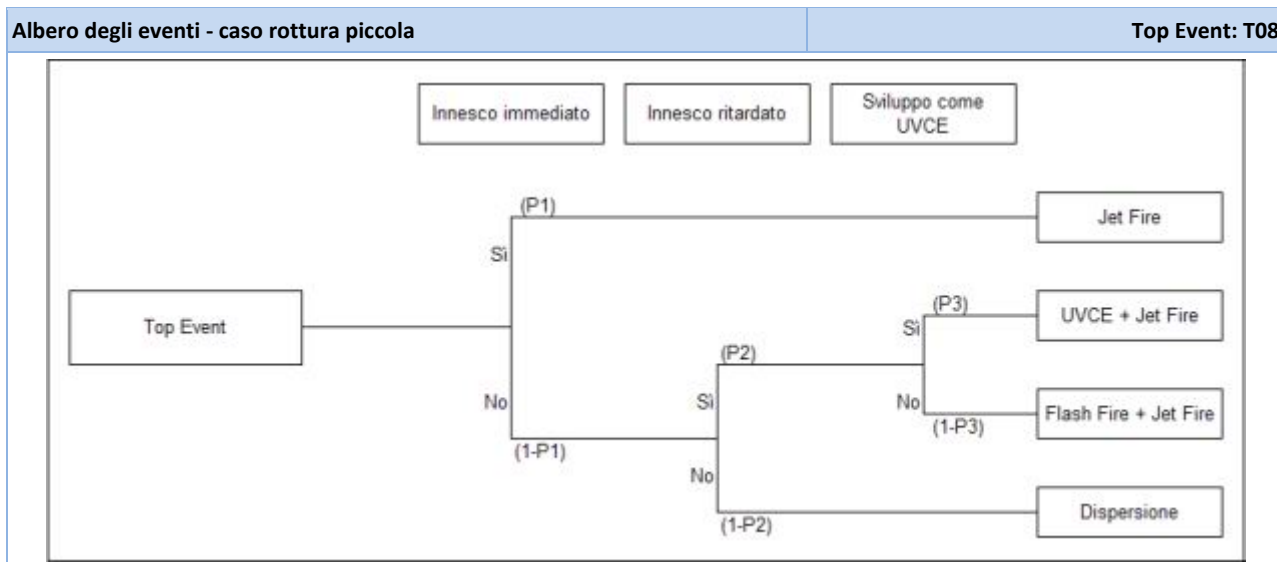
Top Event: T08	IDENTIFICAZIONE EVENTO INCIDENTALE
Unità coinvolta	Linea GN 16" dai vaporizzatori alla rete
Sostanza	GN
Pressione di rilascio	70 barg (Pressione operativa)
Temperatura di rilascio	0 °C (Temperatura operativa GN)
Quota di rilascio	1 m
Diametro di efflusso	cricca: 15 mm (Diametro equivalente della cricca) foro: 25 mm (Diametro equivalente del foro)
Portata di efflusso	cricca: 2,16 kg/s (Portata di rilascio) foro: 6 kg/s (Portata di rilascio)
Dinamica incidentale	<p>La sostanza è rilasciata in fase vapore ed essendo in pressione tende ad espandere.</p> <p>In caso di innesco immediato della fase gas si può avere un jet fire.</p> <p>In caso di innesco ritardato della fase vapore può generarsi un flash fire.</p> <p>Nel caso di mancato innesco si determina la dispersione di vapori senza ulteriori effetti.</p> <p>In relazione alle caratteristiche chimico fisiche del gas le nubi formatesi non contengono elevate quantità di vapori nel campo di infiammabilità e pertanto NON risulta ipotizzabile lo sviluppo come UVCE.</p>
Durata del rilascio	<p>La durata del rilascio è stato valutato in accordo a quanto indicato nel DM 15 maggio 1996 ed è stata assunta compresa fra 1 e 3 minuti, in considerazione del tempo necessario alla rilevazione del rilascio ed il tempo necessario per l'intercettazione dello stesso.</p> <p>All'interno del Deposito è prevista l'installazione di un sistema di rilevazione gas e di pulsanti di segnalazione di emergenza. L'intercettazione del rilascio prevede di isolare il tratto di tubazione mediante la chiusura delle MOV presenti sulla linea.</p> <p>Una volta intercettato il tratto di tubazione si svuoterà della quantità di sostanza in esso presente.</p> <p>Durata del rilascio considerata: non superiore a 3 minuti.</p>

**Rapporto di Sicurezza Preliminare 2019**

**Titolo:** MODULO 3 – Analisi di dettagli degli eventi incidentali

Progetto n. 191971

**C IDENTIFICAZIONE DEGLI SCENARI INCIDENTALI**



Valori - caso cricca				
Probabilità	Valore	Descrizione		
P1	0,070	Valore scelto in accordo alla metodologia per portate di rilascio comprese tra 1 kg/s a 50 kg/s.		
P2	0,010	Valore scelto in accordo alla metodologia per quantitativi totali rilasciati inferiori a 1.000 kg.		
P3	0,000	Valore scelto in accordo alla metodologia per quantità di sostanza infiammabile rilasciata inferiore a 1.500 kg.		
Risultati				
Scenario	Probabilità	Frequenza evento [eventi/anno]	Frequenza scenari [eventi/anno]	Credibilità
Jet Fire	7,9E-02	2,5E-04	2,0E-05	Credibile
Flash Fire	9,3E-03		2,3E-06	Credibile
UVCE	n.a.		n.a.	Non credibile
Dispersione	9,2E-01		2,3E-04	Credibile



## Rapporto di Sicurezza Preliminare 2019

**Titolo:** MODULO 3 – Analisi di dettagli degli eventi incidentali

Progetto n. 191971

Valori - caso foro				
Probabilità	Valore	Descrizione		
P1	0,070	Valore scelto in accordo alla metodologia per portate di rilascio comprese tra 1 kg/s a 50 kg/s.		
P2	0,100	Valore scelto in accordo alla metodologia per quantitativi totali rilasciati superiori a 1.000 kg.		
P3	0,000	Valore scelto in accordo alla metodologia per quantità di sostanza infiammabile rilasciata inferiore a 1.500 kg.		
Risultati				
Scenario	Probabilità	Frequenza evento [eventi/anno]	Frequenza scenari [eventi/anno]	Credibilità
Jet Fire	1,6E-01	7,9E-05	1,3E-05	Credibile
Flash Fire	9,3E-02		7,3E-06	Credibile
UVCE	n.a.		n.a.	Non credibile
Dispersione	8,4E-01		6,6E-05	Credibile

## Rapporto di Sicurezza Preliminare 2019

**Titolo:** MODULO 3 – Analisi di dettagli degli eventi incidentali

Progetto n. 191971

### D VALUTAZIONE DELLE DISTANZE DI DANNO ASSOCIATE AGLI SCENARI INCIDENTALI

Distanze di danno				Top Event T08
<b>Caso cricca</b>				
Scenario	Jet Fire			
Lunghezza getto [m]	17,7			
Distanze da origine [m]	12,5 kW/m <sup>2</sup>	7 kW/m <sup>2</sup>	5 kW/m <sup>2</sup>	3 kW/m <sup>2</sup>
Meteo F2	20,8	22,8	24,2	26,8
Meteo D5	21,3	23	24,2	26,5
Note	I valori di radiazione riportati sono riferiti alla quota di 1,5 m.			
Scenario	Flash Fire			
Campo di infiammabilità	Quantità massima rilasciata nel campo di infiammabilità			
Distanze da origine [m]	LFL (44000 ppm)		LFL/2 (22000 ppm)	
Meteo F2	12,3		33,4	
Meteo D5	10,0		26	
<b>Caso foro</b>				
Scenario	Jet Fire			
Lunghezza getto [m]	28			
Distanze da origine [m]	12,5 kW/m <sup>2</sup>	7 kW/m <sup>2</sup>	5 kW/m <sup>2</sup>	3 kW/m <sup>2</sup>
Meteo F2	34,4	38,5	41,3	46,4
Meteo D5	35,5	39	41,4	45,9
Note	I valori di radiazione riportati sono riferiti alla quota di 1,5 m.			
Scenario	Flash Fire			
Campo di infiammabilità	Quantità massima rilasciata nel campo di infiammabilità			
Distanze da origine [m]	LFL (44000 ppm)		LFL/2 (22000 ppm)	
Meteo F2	25,4		73,7	
Meteo D5	21,4		65,9	

### E VALUTAZIONE DEI POTENZIALI EFFETTI DOMINO

In relazione a tale limitata durata del fenomeno, non è attesa la propagazione degli scenari per effetto domino.

## Rapporto di Sicurezza Preliminare 2019

**Titolo:** MODULO 3 – Analisi di dettagli degli eventi incidentali

Progetto n. 191971

### T09 - Rilascio di BOG da linea per perdita della tubazione di trasferimento

La gestione del BOG coinvolge molteplici linee con ognuna un fattore specifico di utilizzo. Nello specifico le linee dedicate sono le seguenti:

- linea da 6" proveniente dalle banchine – 4500 m;
- linea da 6" proveniente dai serbatoi – 250 m;
- linea da 6" proveniente dalle banchine carico ATC – 300 m.

Conservativamente è stato preso in esame una perdita di natura "random" proveniente dalla linea di 6", esterna al cavedio, e con il fattore di utilizzo maggiore.

La linea considerata è, pertanto, quella che collega i serbatoi alla zona di gestione del BOG.

#### A STIMA DELLA FREQUENZA DI ACCADIMENTO

L'evento in esame prende in considerazione l'ipotesi di una perdita di natura "random" della linea di 6" durante le fasi di trasferimento del BOG proveniente dai serbatoi, di lunghezza complessiva non superiore a 250 m.

Il rateo di danneggiamento perdita da tubazione è stato assunto in accordo a quanto indicato nel Cramer & Warner e dall'applicazione della distribuzione probabilistica riportata E&P Forum, pari a:

DN linea	Frequenze di perdita per linea [occ./anno*m]		
	Cricca	Foro	Rottura
3"-6"	5,20E-06	1,70E-06	2,60E-07

La valutazione del fattore di utilizzo è stato considerato pari al 95% delle ore annue totali (8322 h/anno).

La linea in oggetto ha le seguenti caratteristiche:

**Lunghezza: 250 m - Diametro: 150 mm.**

Frequenze di accadimento eventi random				Top Event T09		
Forma della perdita	Frequenza base [occ./anno/m]	Frequenza grezza [occ./anno]	Fattore eserc.	Frequenza finale [occ./anno]	Credibilità	Diametro efflusso
Cricca	5,2E-06	1,3E-03	0,95	1,2E-04	Credibile	5
Foro	1,7E-06	4,2E-04		4,4E-04	Credibile	25

**Nota:** Non viene considerata la modalità "rottura" in relazione all'assenza di mezzi mobili.

## Rapporto di Sicurezza Preliminare 2019

**Titolo:** MODULO 3 – Analisi di dettagli degli eventi incidentali

Progetto n. 191971

### B TERMINI SORGENTE DELL'EVENTO INCIDENTALE

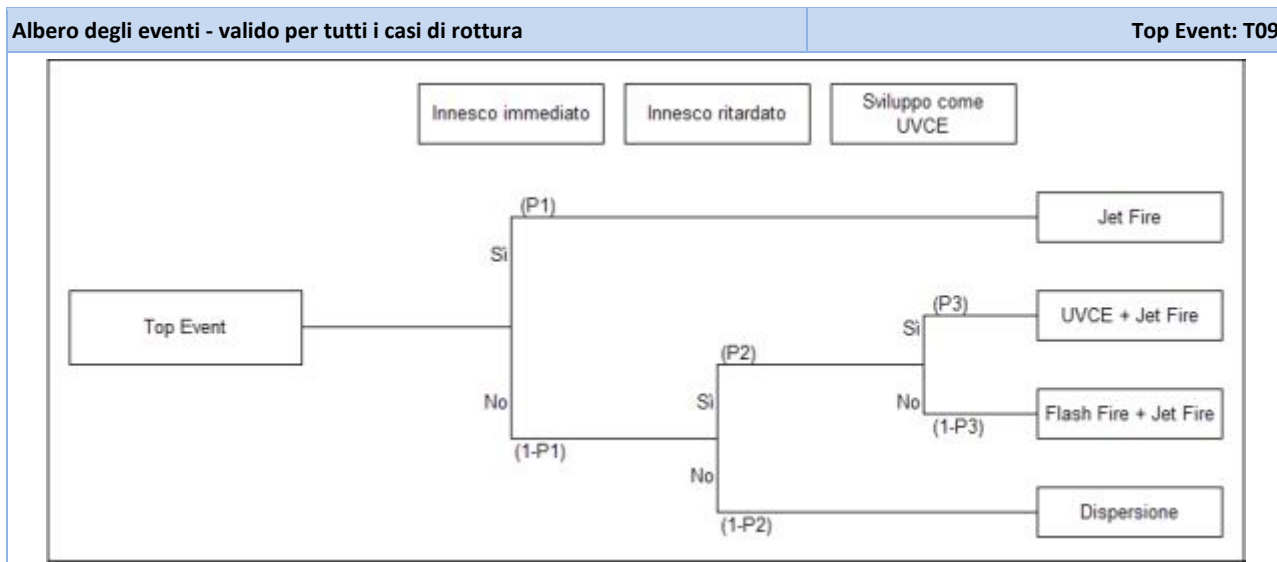
Top Event: T09	IDENTIFICAZIONE EVENTO INCIDENTALE
Unità coinvolta	Linea BOG 6"
Sostanza	BOG
Pressione di rilascio	5 barg (Pressione operativa)
Temperatura di rilascio	-130 °C (Temperatura BOG)
Quota di rilascio	3 m
Diametro di efflusso	cricca: 5 mm (Diametro equivalente della cricca) foro: 25 mm (Diametro equivalente del foro)
Portata di efflusso	cricca: 0,026 kg/s (Portata di rilascio) foro: 0,64 kg/s (Portata di rilascio)
Dinamica incidentale	<p>La sostanza è rilasciata in fase vapore ed essendo in pressione tende ad espandere.</p> <p>In caso di innesco immediato della fase gas si può avere un jet fire.</p> <p>In caso di innesco ritardato della fase vapore può generarsi un flash fire.</p> <p>Nel caso di mancato innesco si determina la dispersione di vapori senza ulteriori effetti.</p> <p>In relazione alle caratteristiche chimico fisiche del gas le nubi formatesi non contengono elevate quantità di vapori nel campo di infiammabilità e pertanto NON risulta ipotizzabile lo sviluppo come UVCE.</p>
Durata del rilascio	<p>La durata del rilascio è stato valutato in accordo a quanto indicato nel DM 15 maggio 1996 ed è stata assunta compresa fra 1 e 3 minuti, in considerazione del tempo necessario alla rilevazione del rilascio ed il tempo necessario per l'intercettazione dello stesso.</p> <p>All'interno del Deposito è prevista l'installazione di un sistema di rilevazione gas e di pulsanti di segnalazione di emergenza. L'intercettazione del rilascio prevede di isolare il tratto di tubazione mediante la chiusura delle MOV presenti sulla linea.</p> <p>Una volta intercettato il tratto di tubazione si svuoterà della quantità di sostanza in esso presente.</p> <p>Durata del rilascio considerata: non superiore a 3 minuti.</p>

**Rapporto di Sicurezza Preliminare 2019**

**Titolo:** MODULO 3 – Analisi di dettagli degli eventi incidentali

Progetto n. 191971

**C IDENTIFICAZIONE DEGLI SCENARI INCIDENTALI**



**Caso cricca**

Valori - caso cricca				
Probabilità	Valore	Descrizione		
P1	0,010	Valore scelto in accordo alla metodologia per portate di rilascio inferiori a 1 kg/s.		
P2	0,001	Valore scelto in accordo alla metodologia per quantitativi totali rilasciati inferiori a 100 kg.		
P3	0	Valore scelto in accordo alla metodologia per quantità di sostanza infiammabile rilasciata inferiore a 1.500 kg.		
Risultati				
Scenario	Probabilità	Frequenza evento [eventi/anno]	Frequenza scenari [eventi/anno]	Credibilità
Jet Fire	1,1E-02	1,2E-04	1,4E-05	Credibile
Flash Fire	9,9E-04		1,2E-05	Credibile
UVCE	n.a.		n.a.	Non credibile
Dispersione	9,9E-01		1,2E-03	Credibile

## Rapporto di Sicurezza Preliminare 2019

**Titolo:** MODULO 3 – Analisi di dettagli degli eventi incidentali

Progetto n. 191971

### Caso Foro

Valori - caso foro				
Probabilità	Valore	Descrizione		
P1	0,010	Valore scelto in accordo alla metodologia per portate di rilascio inferiori a 1 kg/s.		
P2	0,010	Valore scelto in accordo alla metodologia per quantitativi totali rilasciati inferiori a 1.000 kg.		
P3	0,000	Valore scelto in accordo alla metodologia per quantità di sostanza infiammabile rilasciata inferiore a 1.500 kg.		
Risultati				
Scenario	Probabilità	Frequenza evento [eventi/anno]	Frequenza scenari [eventi/anno]	Credibilità
Jet Fire	1,1E-02	4,4E-04	4,4E-06	Credibile
Flash Fire	9,9E-04		4,0E-07	Credibile
UVCE	n.a.		n.a.	Non credibile
Dispersione	9,9E-01		4,0E-04	Credibile

## Rapporto di Sicurezza Preliminare 2019

**Titolo:** MODULO 3 – Analisi di dettagli degli eventi incidentali

Progetto n. 191971

### D VALUTAZIONE DELLE DISTANZE DI DANNO ASSOCIATE AGLI SCENARI INCIDENTALI

Distanze di danno				Top Event T09
<b>Caso cricca</b>				
Scenario	Jet Fire			
Lunghezza getto [m]	2,8			
Distanze da origine [m]	12,5 kW/m <sup>2</sup>	7 kW/m <sup>2</sup>	5 kW/m <sup>2</sup>	3 kW/m <sup>2</sup>
Meteo F2	Non raggiunto	Non raggiunto	2,7	3,7
Meteo D5	Non raggiunto	1,7	2,3	3,2
Scenario	Flash Fire			
Distanze da origine [m]	LFL (44000 ppm)		LFL/2 (22000 ppm)	
Meteo F2	1,5		2,8	
Meteo D5	1,4		2,5	
<b>Caso foro</b>				
Scenario	Jet Fire			
Lunghezza getto [m]	11,8			
Distanze da origine [m]	12,5 kW/m <sup>2</sup>	7 kW/m <sup>2</sup>	5 kW/m <sup>2</sup>	3 kW/m <sup>2</sup>
Meteo F2	14,8	16,3	17,3	19,2
Meteo D5	12,4	14	15	16,9
Scenario	Flash Fire			
Distanze da origine [m]	LFL (44000 ppm)		LFL/2 (22000 ppm)	
Meteo F2	7,2		13,7	
Meteo D5	3,4		10,3	

### E VALUTAZIONE DEI POTENZIALI EFFETTI DOMINO

In relazione a tale limitata durata del fenomeno, non è attesa la propagazione degli scenari per effetto domino.

## Rapporto di Sicurezza Preliminare 2019

**Titolo:** MODULO 3 – Analisi di dettagli degli eventi incidentali

Progetto n. 191971

### T10 - Rilascio di GNL per rottura di una tubazione del vaporizzatore.

Rilascio di GNL per perdita di natura "random" di una tubazione degli evaporatori ad aria (Vaporizzatori).

#### A STIMA DELLA FREQUENZA DI ACCADIMENTO

L'evento in esame prende in considerazione l'ipotesi di una perdita di natura "random" di una tubazione del vaporizzatore del liquido criogenico (GNL). Ciascuna tubazione ha lunghezza di circa 1 m e diametro di  $\frac{3}{4}$  di pollice. Ciascun tubo sarà completamente saldato e radiografato al 100 % (saldature) oltre che collaudato. Trattandosi di tubazioni criogeniche protette dagli urti e con saldature completamente saldate e radiografate e protette da urti con mezzi mobili, nel seguito non sarà presa in considerazione la modalità Rottura.

DN linea	Frequenze di perdita per linea [occ./(anno*m)]		
	Cricca	Foro	Rottura
<1"	8,7E-06 2 mm	2,80E-06 5 mm	8,7E-07 Assunta pari a circa 20 mm

In relazione alla tipologia di installazione ed alle modalità di realizzazione della tubazione (nessuna possibilità di urto con mezzi mobili, radiografia 100 % saldature etc,) nel seguito NON si considererà la modalità di perdita associabile al caso ROTTURA catastrofica. Si tenga presente che in assenza di urti la modalità Rottura si manifesta come evoluzione di un foro o di una cricca.

#### B TERMINI SORGENTE DELL'EVENTO INCIDENTALE

Top Event: T10	IDENTIFICAZIONE EVENTO INCIDENTALE
Unità coinvolta	Evaporatore
Sostanza	GNL
Pressione di rilascio	70 barg (Pressione operativa)
Temperatura di rilascio	-150 °C (Temperatura operativa GNL)
Quota di rilascio	1 m
Diametro di efflusso	CRICCA 2 mm FORO 5 mm
Portata di efflusso	< 1 kg/s per entrambe casi
Dinamica incidentale	<p>La sostanza è rilasciata in fase liquida, ed essendo in pressione tende ad espandere dando luogo ad una fase vapore per flash adiabatico. La fase liquida, anche se raggiunge il suolo, non consente la formazione di una pozza in grado di perdurare per un tempo significativo in relazione alla rapidissima evaporazione. A seguito del rilascio si svilupperà una nube di metano che tenderà a disperdersi nella direzione del vento.</p> <p>In caso di innesco immediato si può avere un jet fire.</p> <p>In caso di innesco ritardato della nube si genera un flash fire.</p> <p>Nel caso di mancato innesco si determina la dispersione di vapori senza ulteriori effetti.</p> <p>In relazione alle caratteristiche chimico fisiche del gas le nubi formatesi non contengono elevate quantità di vapori nel campo di infiammabilità e pertanto NON risulta ipotizzabile lo sviluppo UVCE.</p>

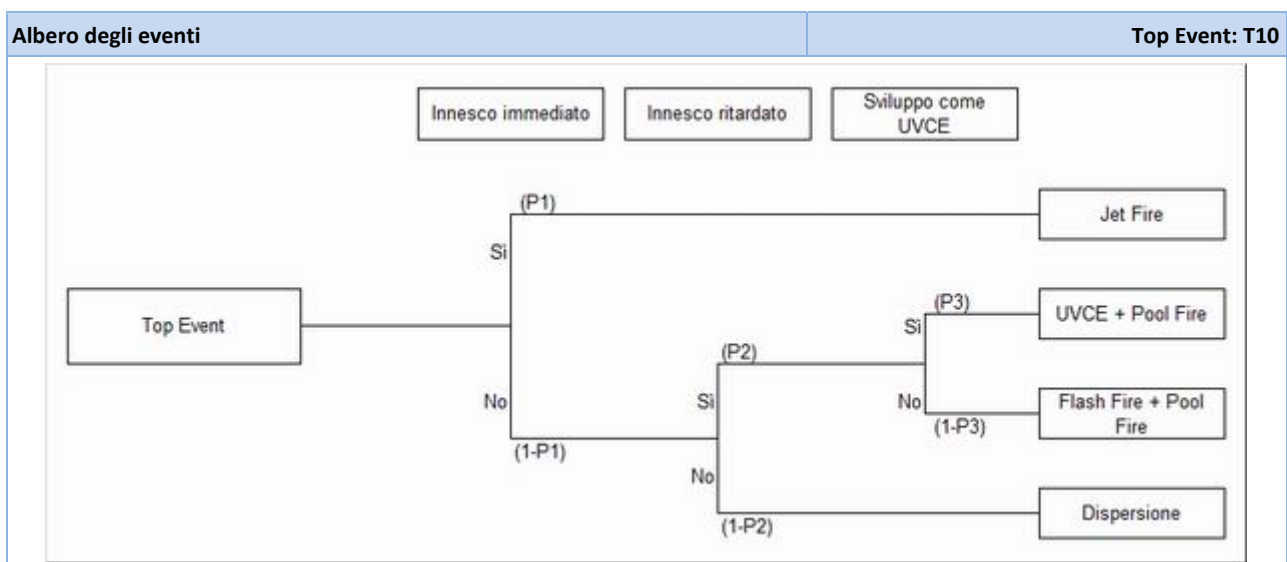


**Rapporto di Sicurezza Preliminare 2019**

**Titolo:** MODULO 3 – Analisi di dettagli degli eventi incidentali Progetto n. 191971

Top Event: T10	IDENTIFICAZIONE EVENTO INCIDENTALE
Durata del rilascio	<p>La durata del rilascio è stato valutato in accordo a quanto indicato nel DM 15 maggio 1996 ed è stata assunta compresa fra 1 e 3 minuti, in considerazione del tempo necessario alla rilevazione del rilascio ed il tempo necessario per l'intercettazione dello stesso.</p> <p>All'interno del Deposito è prevista l'installazione di un sistema di rilevazione gas e di pulsanti di segnalazione di emergenza. L'intercettazione del rilascio prevede di isolare il tratto di tubazione mediante la chiusura delle MOV. Una volta intercettato il tratto di tubazione si svuoterà della quantità di sostanza in esso presente.</p> <p>Durata del rilascio considerata: non superiore a 3 minuti.</p>

**C IDENTIFICAZIONE DEGLI SCENARI INCIDENTALI**



Valori		
Probabilità	Valore	Descrizione
P1	0,070	Valore scelto in accordo alla metodologia per portate di rilascio compresa tra 1 kg/s e 50 kg/s.
P2	0,100	Valore scelto in accordo alla metodologia per quantitativi totali rilasciati superiori a 1.000 kg.
P3	0,000	Valore scelto in accordo alla metodologia per quantità di sostanza infiammabile rilasciata inferiore a 1.500 kg.

## Rapporto di Sicurezza Preliminare 2019

**Titolo:** MODULO 3 – Analisi di dettagli degli eventi incidentali

Progetto n. 191971

Risultati Caso Cricca				
Scenario	Probabilità	Frequenza evento [eventi/anno]	Frequenza scenari [eventi/anno]	Credibilità
Pool Fire	9,3E-02	8,7E-06	8,1E-07	Credibile
Jet Fire	7,0E-02		6,1E-07	Credibile
Flash Fire	9,3E-02		8,1E-07	Credibile
UVCE	n.a.		n.a.	Credibile
Dispersione	8,4E-01		7,3E-06	Credibile
Risultati Caso Foro				
Scenario	Probabilità	Frequenza evento [eventi/anno]	Frequenza scenari [eventi/anno]	Credibilità
Pool Fire	9,3E-02	2,8E-06	2,6E-07	Credibile
Jet Fire	7,0E-02		2,0E-07	Credibile
Flash Fire	9,3E-02		2,6E-07	Credibile
UVCE	n.a.		n.a.	Credibile
Dispersione	8,4E-01		2,3E-06	Credibile

## Rapporto di Sicurezza Preliminare 2019

**Titolo:** MODULO 3 – Analisi di dettagli degli eventi incidentali

Progetto n. 191971

### D VALUTAZIONE DELLE DISTANZE DI DANNO ASSOCIATE AGLI SCENARI INCIDENTALI

#### Caso CRICCA

Distanze di danno				Top Event T10
Scenario	Pool Fire			
Note	Lo scenario di Pool Fire risulta essere non ipotizzabile			
Scenario	Jet Fire			
Lunghezza getto [m]	7,2			
Distanze da origine [m]	12,5 kW/m <sup>2</sup>	7 kW/m <sup>2</sup>	5 kW/m <sup>2</sup>	3 kW/m <sup>2</sup>
Meteo F2	8,2	10	10,5	11,5
Meteo D5	8	8,5	9,1	10,2
Note	I valori di radiazione riportati sono riferiti alla quota di 1,5 m.			
Scenario	Flash Fire			
Campo di infiammabilità	Quantità massima rilasciata nel campo di infiammabilità			
Distanze da origine [m]	LFL (44000 ppm)		LFL/2 (22000 ppm)	
Meteo F2	5		8	
Meteo D5	4		6	

#### Caso foro

Distanze di danno				Top Event T10
Scenario	Pool Fire			
Note	Lo scenario di Pool Fire risulta essere non ipotizzabile			
Scenario	Jet Fire			
Lunghezza getto [m]	15,7			
Distanze da origine [m]	12,5 kW/m <sup>2</sup>	7 kW/m <sup>2</sup>	5 kW/m <sup>2</sup>	3 kW/m <sup>2</sup>
Meteo F2	18	23	24	27
Meteo D5	18	20	21	24
Note	I valori di radiazione riportati sono riferiti alla quota di 1,5 m.			
Scenario	Flash Fire			
Campo di infiammabilità	Quantità massima rilasciata nel campo di infiammabilità			
Distanze da origine [m]	LFL (44000 ppm)		LFL/2 (22000 ppm)	
Meteo F2	13		36	
Meteo D5	10		23	

### E VALUTAZIONE DEI POTENZIALI EFFETTI DOMINO

In relazione a tale limitata durata del fenomeno, non è attesa la propagazione degli scenari per effetto domino (probabilità di effetto domino pari a 0).

## Rapporto di Sicurezza Preliminare 2019

**Titolo:** MODULO 3 – Analisi di dettagli degli eventi incidentali

Progetto n. 191971

### 4 SINTESI DEGLI EVENTI INCIDENTALI

Top Event	Frequenza	Scenario	Frequenza	Conseguenze [m]						
				D pozza L getto	Elev. leta- lità	Inizio leta- lità	Lesioni ir- rev.	Lesioni rev.	M	
T01 - Rilascio di GNL per perdita dal braccio di carico durante lo scarico della nave metaniera o il carico della bettolina.	1,7E-05	Pool Fire	Scenario NON ipotizzabile							
		Jet Fire	1,2E-06	40,5	54 46,2	59,7 52,1	63,7 56,3	70,9 63,9	F2 D5	
		Flash Fire	1,6E-06		47,8 23,2	109,9 39,6			F2 D5	
		UVCE	n.a.	Scenario non credibile						
T02 - Rilascio di GNL per perdita del braccio di carico durante il caricamento delle autocisterne.	6E-07 <sup>[*]</sup>	Pool Fire	Scenario NON ipotizzabile							
		Jet Fire	4,2E-08 <sup>[**]</sup>	40,5	54,6 46,9	60,2 52,7	64,2 56,7	71,3 64,2	F2 D5	
		Flash Fire	5,6E-08 <sup>[**]</sup>		70,6 50	97,3 75,8			F2 D5	
		UVCE	n.a.	Scenario non credibile						
T03 - Rilascio di GNL da linea per perdita della tubazione di trasferimento da terminale off shore a serbatoi (durante la fase di scarico della nave metaniera)	Cr	7,0E-06	Pool Fire	Scenario NON ipotizzabile						
			Jet Fire	7,0E-08 <sup>[**]</sup>	12	6,9 11,6	12 15	14,7 17,2	18,9 21,2	F2 D5
			Flash Fire	6,9E-08 <sup>[**]</sup>		2 2,2	5 4,8			F2 D5
			UVCE	n.a.	Scenario non credibile					
	Fo	2,2E-06	Pool Fire	Scenario NON ipotizzabile						
			Jet Fire	1,6E-08	Scenario non credibile					
			Flash Fire	2,1E-08	Scenario non credibile					
			UVCE	n.a.	Scenario non credibile					
T04 - Rilascio di GNL da linea per perdita della tubazione di trasferimento durante la fase di carico delle bettoline	Cr	5,3E-07	Evento non credibile							
	Fo	1,7E-07	Evento non credibile							
T05 - Rilascio di GNL per perdita dall'accoppiamento flangiato	5,5E-05	Pool Fire	Scenario NON ipotizzabile							
		Jet Fire	5,5E-07	10,3	13 11	14,3 12,3	15,1 13,2	16,7 14,9	F2 D5	
		Flash Fire	5,4E-08 <sup>[**]</sup>		7,1 4,9	18,8 7,1			F2 D5	
		UVCE	n.a.	Scenario non credibile						
T06 - Rilascio di GNL da linea di trasferimento dai serbatoi alla pensiline di	Cr	1,8E-08	Evento non credibile							
	Fo	5,6E-09	Evento non credibile							

**Rapporto di Sicurezza Preliminare 2019**

**Titolo:** MODULO 3 – Analisi di dettagli degli eventi incidentali

Progetto n. 191971

Top Event	Frequenza	Scenario	Frequenza	Conseguenze [m]						
				D pozza L getto	Elev. leta- lità	Inizio leta- lità	Lesioni ir- rev.	Lesioni rev.	M	
carico autocisterne (durante la fase di caricamento)										
T07 - Rilascio di GNL da linea per perdita della tubazione di trasferimento dai serbatoi di stoccaggio ai vaporizzatori	Cr	2,47E-06	Pool Fire	Scenario NON ipotizzabile						
			Jet Fire	2,47E-08 <sup>[**]</sup>	29,1	39 33,3	42,7 37,3	45,4 40	50,2 45,1	F2 D5
			Flash Fire	2,47E-08 <sup>[**]</sup>		40,5 28,5	88,7 60,7			F2 D5
			UVCE	n.a.	Scenario non credibile					
	Fo	7,8E-07	Evento non credibile							
T08 - Rilascio di GN da linea per perdita della tubazione di trasferimento dai vaporizzatori alla rete	Cr	2,5E-04	Jet Fire	2,0E-05	17,7	20,8 21,3	22,8 23	24,2 24,2	26,8 26,5	D5
			Flash Fire	2,3E-06		12,3 10,0	33,4 26			F2 D5
			UVCE	n.a.	Scenario non credibile					
	Fo	7,9E-05	Jet Fire	1,3E-05	28	34,4 35,5	38,5 39	41,3 41,4	46,4 45,9	F2 D5
			Flash Fire	7,3E-06		25,4 21,4	73,7 65,9			F2 D5
			UVCE	n.a.	Scenario non credibile					
T09 - Rilascio di BOG da linea per perdita della tubazione di trasferimento	Cr	1,2E-04	Jet Fire	1,4E-05	2,8	n.r. n.r.	n.r. 1,7	2,7 2,3	3,7 3,2	F2 D5
			Flash Fire	1,2E-05		1,5 1,4	2,8 2,5			F2 D5
			UVCE	n.a.	Scenario non credibile					
	Fo	4,4E-04	Jet Fire	4,4E-06	11,8	14,8 12,4	16,3 14	17,3 15	19,2 16,9	F2 D5
			Flash Fire	4,0E-07		7,2 3,4	13,7 10,3			F2 D5
			UVCE	n.a.	Scenario non credibile					
T10 - Rilascio di GNL per rottura di una tubazione dell'evaporizzatore.	Cr	8,7E-06	Pool Fire	Scenario NON ipotizzabile						
			Jet Fire	6,1E-07	7,2	8,2 8	10 8,5	10,5 9,1	11,5 10,2	F2 D5
			Flash Fire	8,1E-07		5 4	8 6			F2 D5
			UVCE	n.a.	Scenario non credibile					
	Fo	2,8E-06	Pool Fire	Scenario NON ipotizzabile						
			Jet Fire	2,0E-07	15,7	18 18	23 20	24 21	27 24	F2 D5

## Rapporto di Sicurezza Preliminare 2019

**Titolo:** MODULO 3 – Analisi di dettagli degli eventi incidentali

Progetto n. 191971

Top Event	Frequenza	Scenario	Frequenza	Conseguenze [m]					
				D pozza L getto	Elev. leta- lità	Inizio leta- lità	Lesioni ir- rev.	Lesioni rev.	M
		Flash Fire	2,6E-07		13 10	36 23			F2 D5
		UVCE	n.a.	Scenario non credibile					

**note**

**[\*]: Evento incidentale non credibile, ma sviluppato ugualmente ai fini della valutazione delle conseguenze.**

**[\*\*]: Scenario incidentale non credibile, ma sviluppato ugualmente ai fini della valutazione delle conseguenze.**