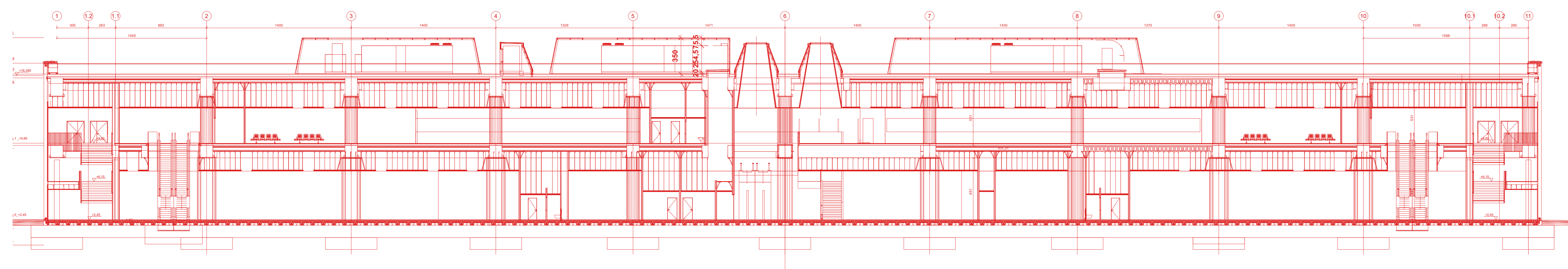


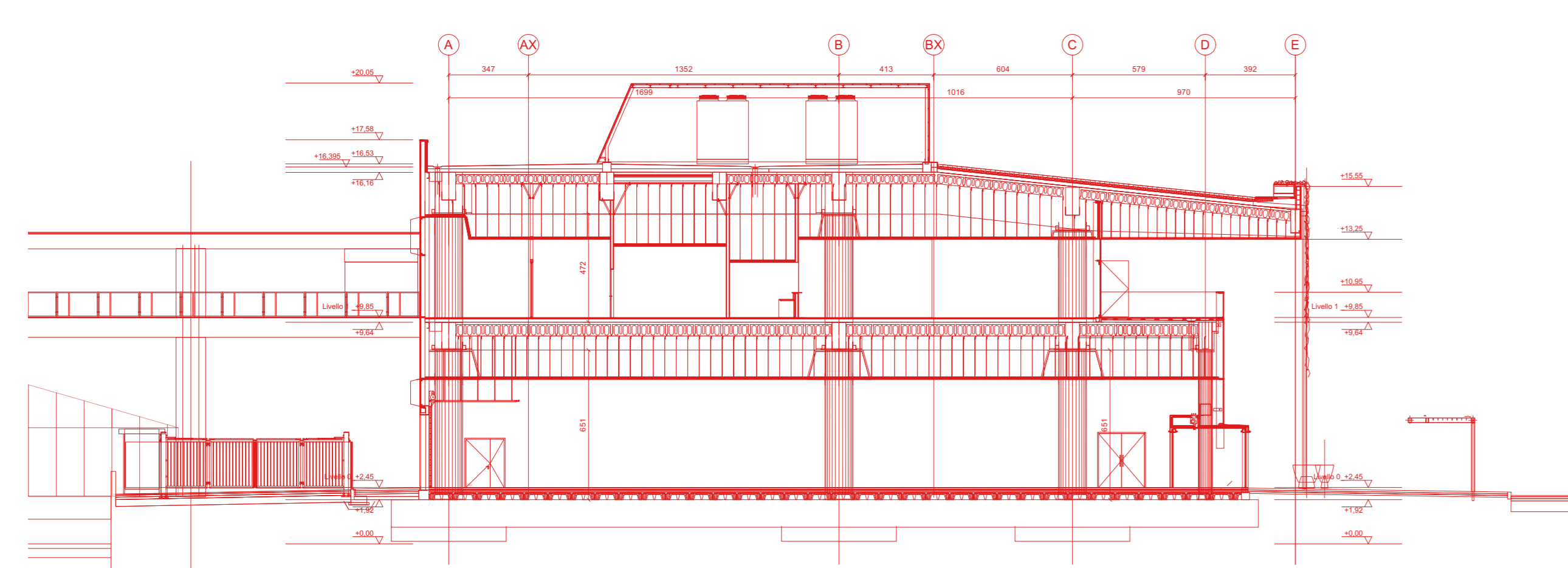
- LEGENDA E NOTE -

NOTA BENE:

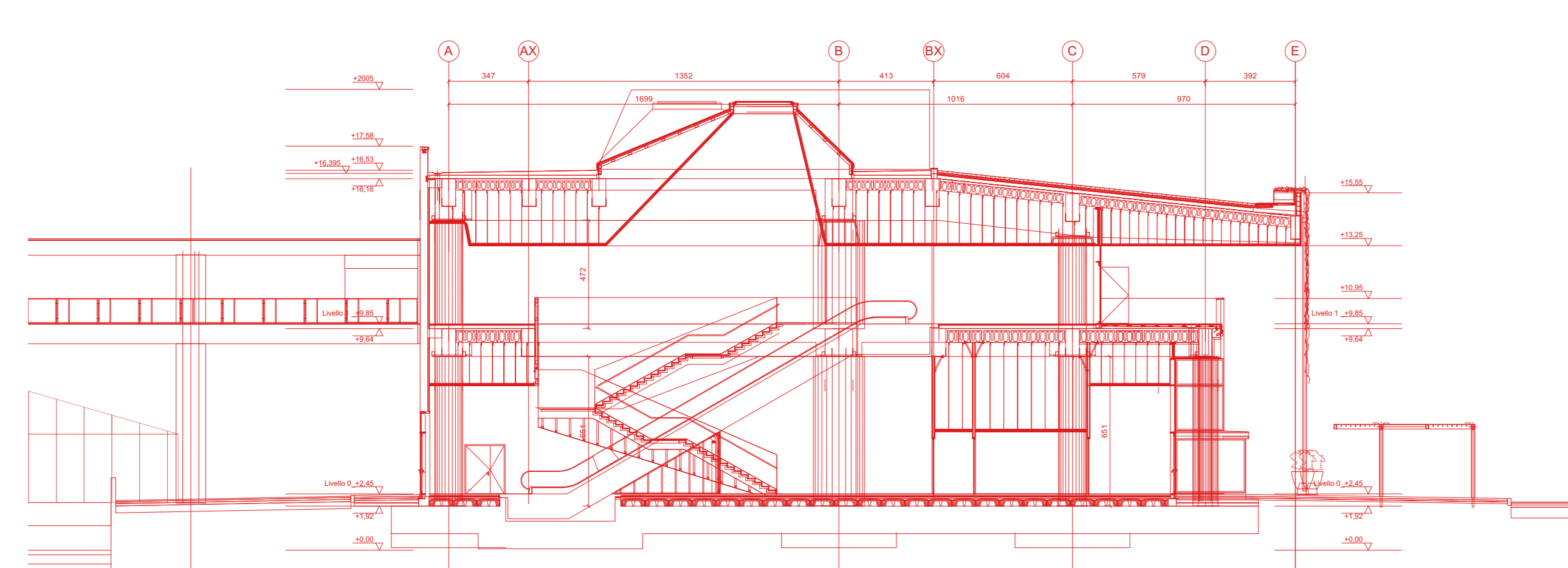
- 01_La quota altimetrica +0.00 coincide con la quota assoluta S.l.m. +0.00 come da rilievo fornito da Autorità Portuale di Ravenna.
- 02_Tutte le misure, dimensioni, allineamenti e quote altimetriche dovranno essere verificate in fase di costruttivo e di cantiere;
- 03_Per quanto riguarda tipologia, posizione e dimensionamento degli elementi strutturali si rimanda alle indicazioni riportate negli elaborati strutturali specifici;
- 04_Per quanto riguarda tipologia e dimensionamento degli elementi impiantistici si rimanda alle indicazioni riportate negli elaborati impiantistici specifici;
- 05_Per quanto riguarda le specifiche tecniche relative ai requisiti di resistenza al fuoco (REI/EI) di pareti, solai, dei materiali di finitura e non, si fa riferimento alle indicazioni riportate negli elaborati di progetto Prevenzione Incendi;
- 06_Per quanto riguarda le specifiche tecniche in merito ai requisiti acustici si rimanda alle indicazioni riportate negli elaborati specifici;
- 07_Tutti gli elementi non strutturali e le loro connessioni alla struttura (a solo titolo di esempio parapetti, pareti di tamponamento, facciate vetrate) devono essere verificati in termini di spinte statiche e dinamiche secondo NTC 2018. Per i valori dei carichi da verificare si rimanda alle piante dei carichi orizzontali e verticali incluse nelle tavole del progetto strutturale;
- 08_Tutti i colori e le finiture degli elementi edili, se non specificati, saranno a scelta della DA/DL, e dovrà essere fornita relativa campionatura;
- 09_Per le specifiche dei materiali e delle lavorazioni si rimanda al disciplinare descrittivo prestazionale;
- 10_Tutte le lavorazioni dovranno essere eseguite a regola d'arte;
- 11_Per la precisa localizzazione delle finiture di pavimenti, controsoffitti, e dei relativi colori si rimanda al layout delle finiture;
- 12_Per la tipologia dei serramenti interni e dei serramenti esterni, si fa riferimento agli abachi specifici;
- 13_Per la tipologia dei solai interni ed esterni si fa riferimento agli abachi specifici;
- 14_Per la tipologia delle murature interne ed esterne si fa riferimento agli abachi specifici;
- 15_La pavimentazioni esterne dovranno essere conformi al D.M. 236/89 Decreto del Ministro dei Lavori Pubblici 14 giugno 1989:
[art. 4.2.2] La pavimentazione del percorso pedonale deve essere antiscivolo;
[art. 4.1.10] I gradini delle scale devono avere una pedata antiscivolo;
[art. 6.2.2] Per pavimentazione antiscivolo si intende una pavimentazione realizzata con materiali il cui coefficiente di attrito, misurato secondo il metodo della B.C.R.A. (British Ceramic Research Association) sia superiore a 0.40 per elemento scivolante cuolo su pavimentazione asciutta 0.40 per elemento scivolante gomma su pavimentazione bagnata; i valori predetti di attrito non devono essere modificati dall'apposizione di strati di finitura lucidanti o di protezione, che, devono essere applicati sui materiali prima della prova. Le ipotesi di pavimentazione asciutta o bagnata devono essere assunte in base alle condizioni normali del luogo ove sia posta in opera;
- 16_Laddove rappresentati, gli arredi sono indicativi, da approfondire nell'ambito del progetto di allestimento ed arredo, separato dalla presente trattazione;
- 17_Per tutti gli elementi tecnico-impiantistici sarà prevista idonea schematura integrata nel sistema di arredo;
- 18_Per la tipologia, il dimensionamento e la collocazione delle schermature contro i campi elettromagnetici, confrontarsi con gli elaborati elettrici;



Confronti: sezione AA'_scala 1:200

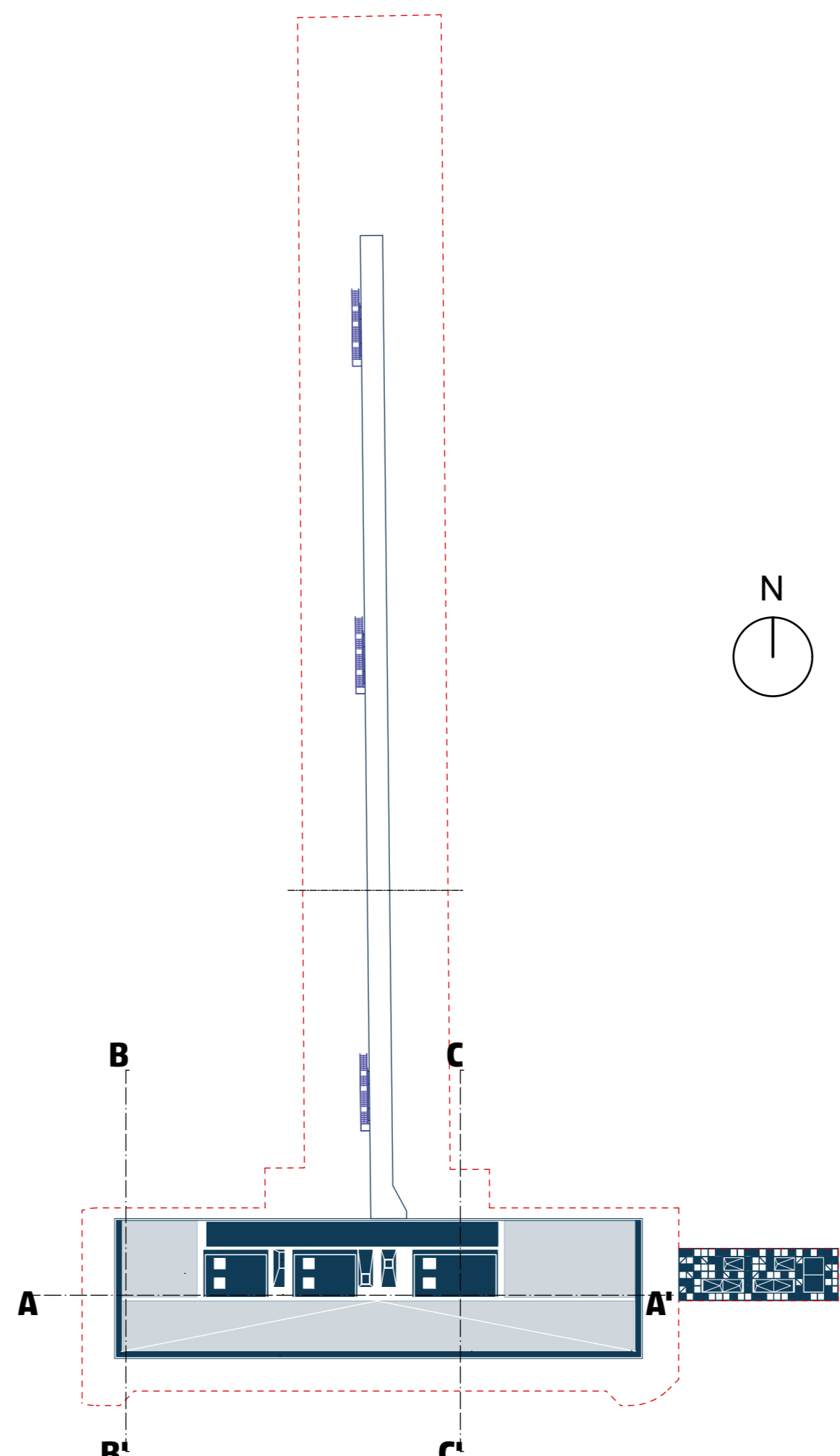


Confronti: sezione BB'_scala 1:200



Confronti: sezione CC'_scala 1:200

- Perimetro area di concessione
- LEGENDA
- AeTabc001a Riferimento alla tavola di dettaglio
- M0.0 Etichetta abaco muri Demolizioni
- S1.3 Etichetta abaco solai e pavimentazioni esterne



Autorità di Sistema Portuale
 Porto di Ravenna
COMUNE DI RAVENNA
 «CONCESSIONE MEDIANTE PROJECT FINANCING DEL SERVIZIO DI ASSISTENZA PASSEGGERI E DI STAZIONE MARITTIMA NEL PORTO DI RAVENNA, NONCHÉ DELLE AREE PER LA REALIZZAZIONE E GESTIONE DELLA NUOVA STAZIONE MARITTIMA E DEGLI ALTRI BENI STRUMENTALI E/O COMPLEMENTARI ALLA PRESTAZIONE DEL SUDDETTO SERVIZIO DA REALIZZARE SULLA BANCHINA CROCIERA DI PORTO CORSINI (RA) E AREE DEMANIALI ADIACENTI»

PROGETTO ESECUTIVO

Team Progettisti
RCCP
 RAVENNA CIVILITà CONSULTING

Atelier(s) Alfonso Femia s.r.l.
 via Invernato 3/11, 10124 Genova tel. 010.548095 fax 010.5702994
 via Salaria 12/26, 20127 Milano tel. 02.56027070 fax 02.56119152
 55 via dei pellicci scurotes, 75010 Parma tel +39 42462884
 genov@alfonsofemia.com www.alfonsofemia.com

Professionista Responsabile progettazione Architettonica:
 Arch. Alfonso Femia
 © Alfonso Femia 2018 - 0.4/517/2018 all rights reserved

RINA CONSULTING SPA
 via Cecchi 6 - 16129 Genova - Italia
 tel +39 010 31841
 info@rina.org www.rina.org

Professionista Responsabile progettazione Impiantistica Strutturale:
 Ing. Alessandro Olsiro
 Professionista Responsabile dell'Integrazione fra le varie prestazioni specialistiche:
 Ing. Alessandro Olsiro

Gruppo:
 Geo. Roberto Pudone
 Responsabile Coordinamento Sicurezza
 Ing. Federico Barabano

Responsabile progettazione prevenzione incendi
 AFC s.r.l.
 Ing. Antonio Corbo
 Via Leon Battista Alberti, 6 - 20149 Milano
 Tel/Fax +39 02 4267968
 antonio.corbo@afcar.it
 www.afcar.it



RAV PE - H15

cod. tavola **RAV PE - H15**

scala **1:200**

oggetto **Sezioni: confronti demolizioni e costruzioni**

data di consegna **28 ottobre 2022**

nome file **RAV PE - H15**

commessa **RAV PE**

rev.	data	redatto	verificato	approvato	oggetto revisione
a	221017	fp	cp	AF517/sc	progetto esecutivo
b	221028	fp	cp	AF517/sc	progetto esecutivo

L'UTILIZZAZIONE E LA RIPRODUZIONE DEL PRESENTE DOCUMENTO SONO RISERVATE A NORMA DI LEGGE