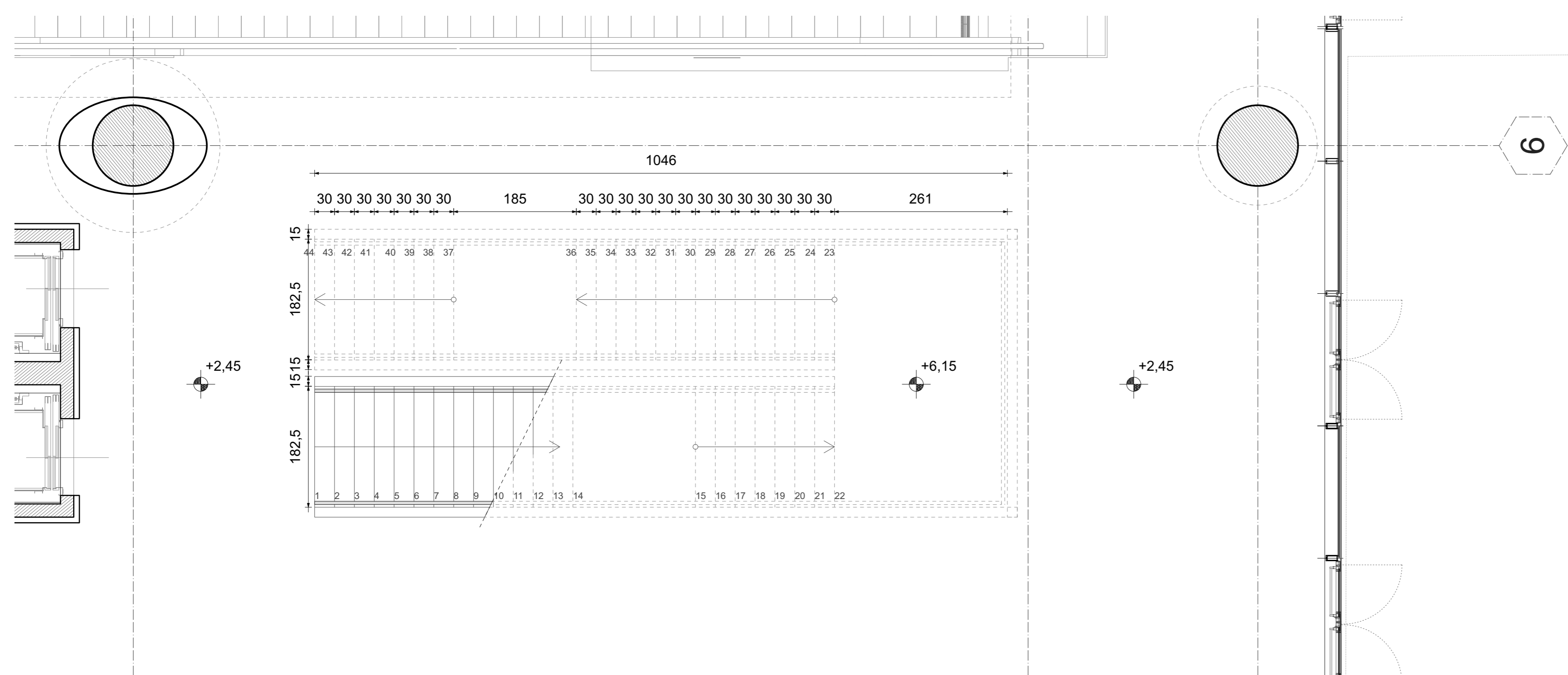
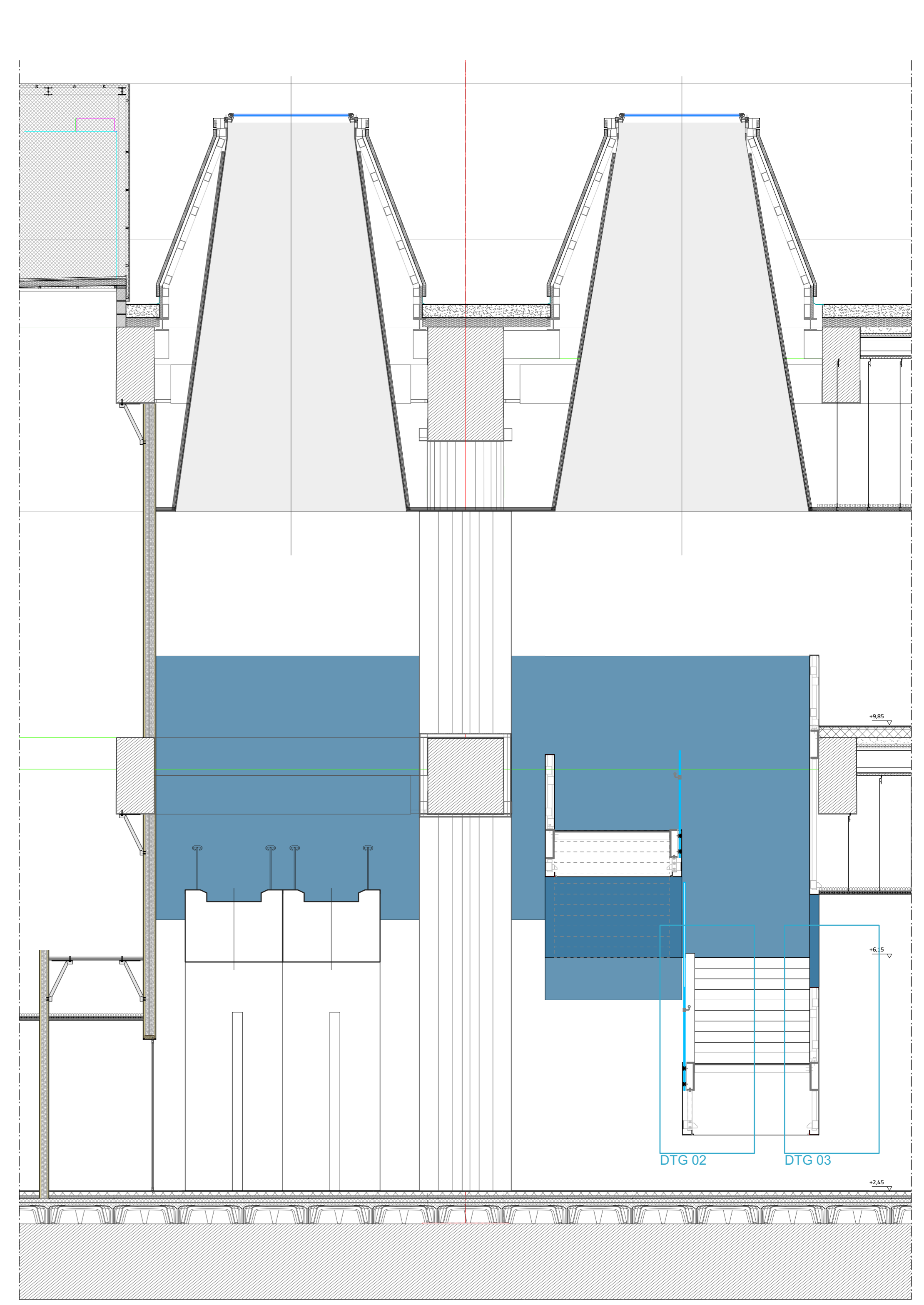


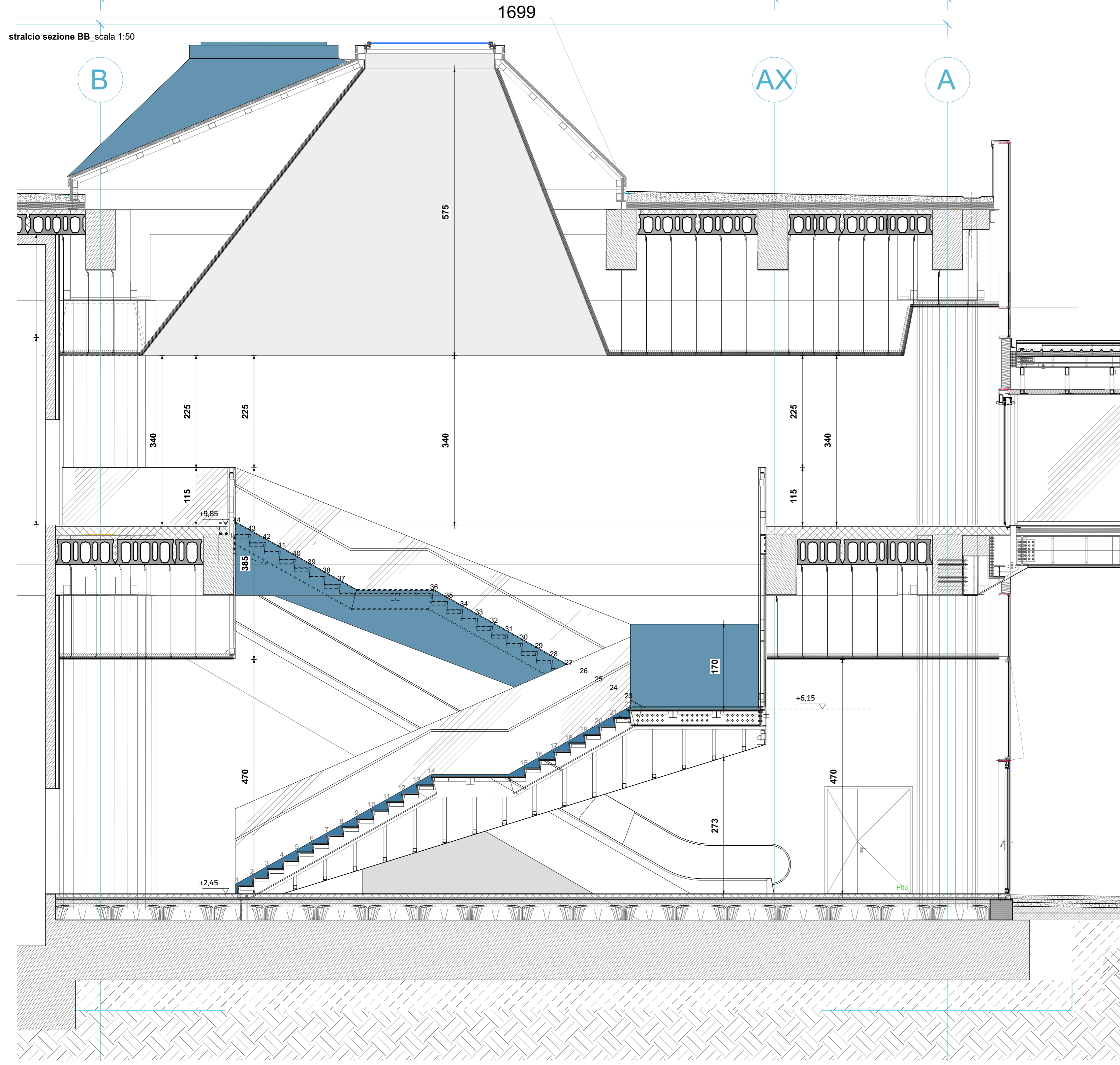
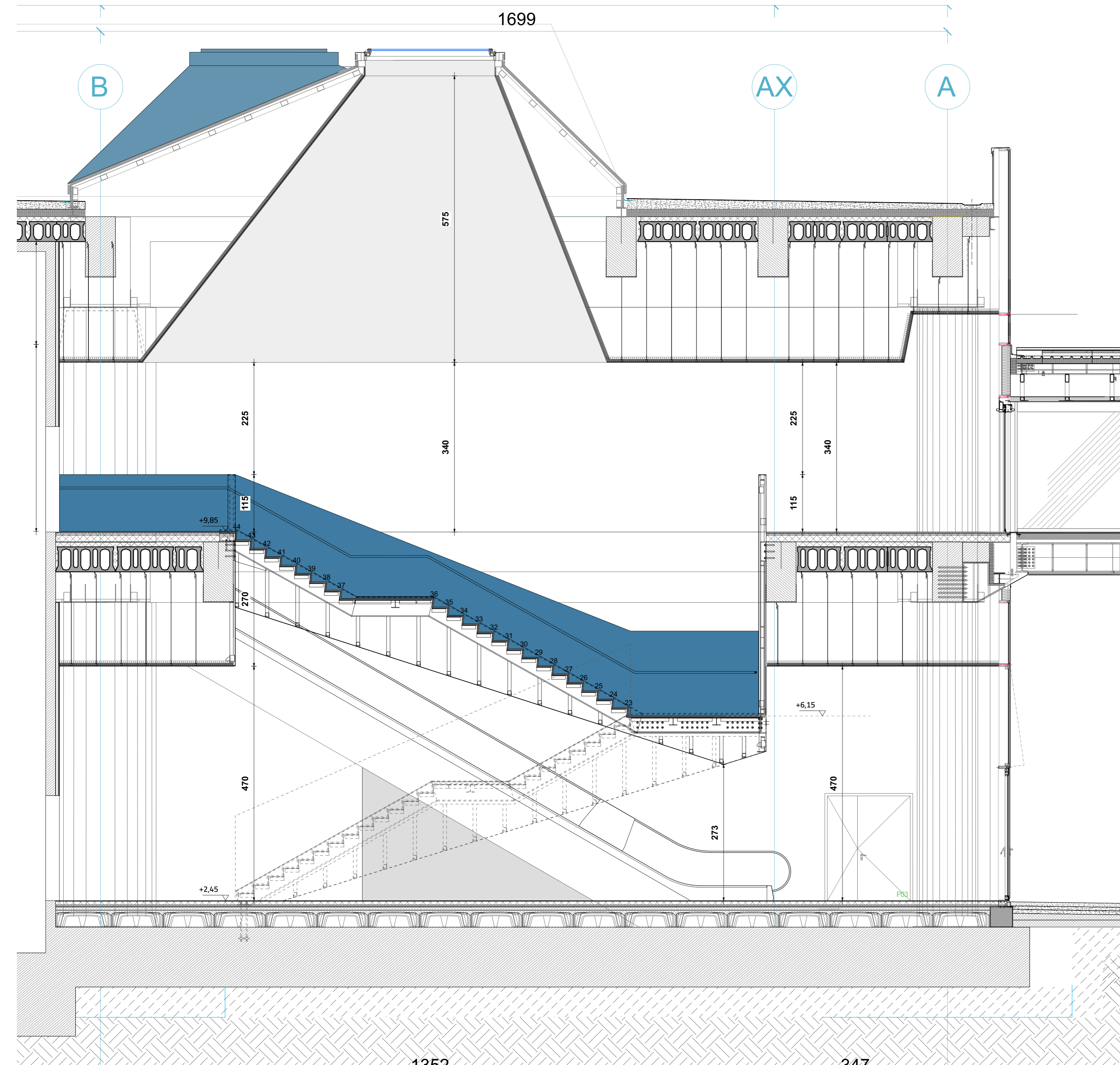
stralcio pianta piano primo scala 1:50



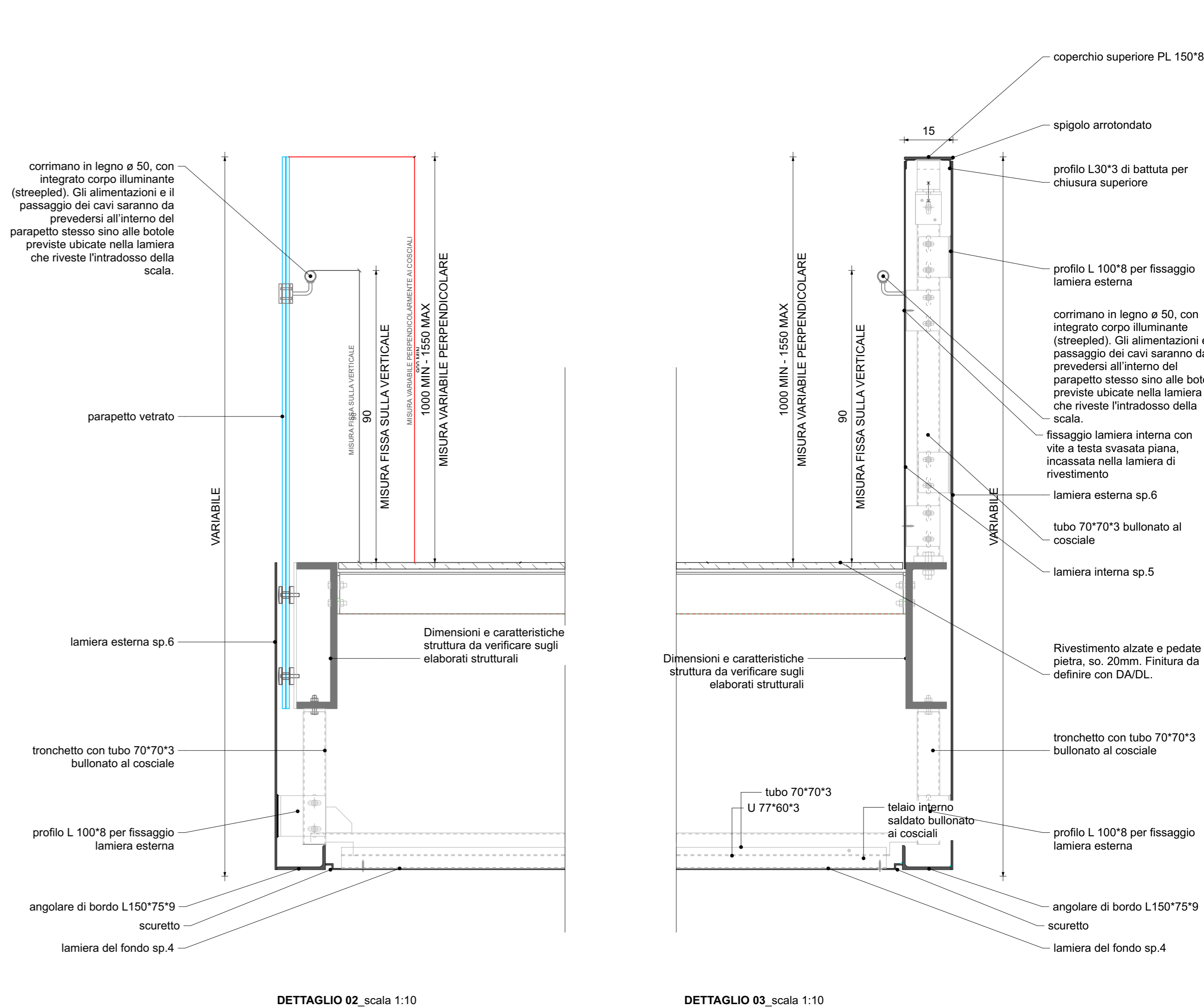
stralcio pianta piano terra scala 1:50



stralcio sezione CC scala 1:50



stralcio sezione AA scala 1:50



DETTAGLIO 02 scala 1:10

DETTAGLIO 03 scala 1:10

- LEGENDA E NOTE -

- NOTA BENE:**
- 01. La quota altimetrica +0,00 coincide con la quota assoluta S.l.m. +0,00 come da rilievo fornito da Autorità Portuale di Ravenna.
  - 02. Tutte le misure, dimensioni, allineamenti e quote altimetriche dovranno essere verificate in fase di costruzione ai cantieri.
  - 03. Per quanto riguarda tipologia, posizione e dimensionamento degli elementi strutturali si rimanda alle indicazioni riportate negli elaborati strutturali specifici.
  - 04. Per quanto riguarda tipologia e dimensionamento degli elementi impiantistici si rimanda alle indicazioni riportate negli elaborati impiantistici specifici.
  - 05. Per quanto riguarda le specifiche tecniche relative ai requisiti di resistenza al fuoco (REI(E)) di pareti, solette, porte, porte e finestre e le finiture degli elementi edili, si fa riferimento alle indicazioni riportate negli elaborati di progetto Prevenzione Incendi.
  - 06. Per quanto riguarda le specifiche tecniche in merito ai requisiti acustici si rimanda alle indicazioni riportate negli elaborati specifici.
  - 07. Tutti gli elementi non strutturali e le loro connessioni alla struttura (a solo titolo di esempio parapetti, pareti di tamponamento, fasciato vetrato) devono essere verificati in termini di spinte statiche e dinamiche secondo NTC 2018. Per i valori dei carichi da verificare si rimanda alle indicazioni riportate negli elaborati strutturali.
  - 08. Tutti i colori e le finiture degli elementi edili, se non specificati, saranno a scelta della DADL, e dovrà essere fornita relativa campionatura.
  - 09. Per le specifiche dei materiali e delle lavorazioni si rimanda al disciplinare descrittivo prestazioni.
  - 10. Tutte le lavorazioni dovranno essere eseguite a regola d'arte.
  - 11. Per la precisa localizzazione delle fessure di giuntami, contraffissi, e dei relativi colori si rimanda al layout delle fessure.
  - 12. Per la tipologia dei serramenti interni e dei serramenti esterni, si fa riferimento agli attachi specifici.
  - 13. Per la tipologia dei solai interni ed esterni si fa riferimento agli attachi specifici.
  - 14. Per la tipologia delle murature interne ed esterne si fa riferimento agli attachi specifici.
  - 15. Le pavimentazioni esterne dovranno essere conformi al D.M. 236/89 Decreto del Ministro dei Lavori Pubblici 14 giugno 1989:
    - [art. 4.1.10] gradini delle scale devono avere una pedata antiscivolo:
    - [art. 4.2.2] La pavimentazione dei percorsi pedonali deve essere antiscivolo:
    - [art. 4.1.11] Per pavimentazioni antiscivolo si intende una pavimentazione realizzata con materiali il cui coefficiente di attrito, misurato secondo il metodo della BS C.R.A. (British Ceramic Research Association) sia superiore a 0,40 per elementi sovrastante cuoio su pavimentazione asciutta 0,40 per elementi sovrastante gomma su pavimentazione bagnata. I valori di attrito non devono essere modificati dall'posizione di strati di finitura lucidanti o di protezione, che, devono essere applicati sui materiali prima della prova. Le ipotesi di pavimentazione asciutta e bagnata devono essere assicurate in base alle condizioni normali del luogo ove sia posta in opera.
    - 16. Sono rappresentati gli smalti sono indicativi, da approporzionare nell'ambito del progetto di arredamento ed arredo, separato dalla presente trattazione.
    - 17. Per tutti gli elementi non-impregnati sarà prevista idonea schematura integrata nel sistema di arredo.
    - 18. Per la tipologia, il dimensionamento e la collocazione delle schemature contro i campi elettromagnetici, confrontarsi con gli elaborati elettrici.

**COMUNE DI RAVENNA**

« CONCESSIONE MEDIANTE PROJECT FINANCING DEL SERVIZIO DI ASSISTENZA PASSEGGERI E DI STAZIONE MARITTIMA NEL PORTO DI RAVENNA, NONCHÉ DELLE AREE PER LA REALIZZAZIONE E GESTIONE DELLA NUOVA STAZIONE MARITTIMA E DEGLI ALTRI BENI STRUMENTALI ED COMPLEMENTARI ALLA PRESTAZIONE DEL SERVIZIO SERVIZIO DA REALIZZARE SULLA BANCHINA CROCIERE DI PORTO CORSINI (RA) E AREE DEMANIALI ADIACENTI »

**PROGETTO DEFINITIVO**

Comandante:

Team Progettisti:

**Asterisig Alfonso Femia & C.**  
Via Venezia 321 - 47021 Ravenna (RN) - Italia  
Tel. 0544 491111 - Fax 0544 491112  
www.asterisig.it

**RINA CONSULTING SPA**  
Via G. Dadda 21 - 47022 Ravenna (RN) - Italia  
Tel. 0544 491111 - Fax 0544 491112  
www.rinaconsulting.it

**AESTIFONSO FEMIA PROGETTI**

**RIR**

**Royal Caribbean Group**

**cod. tavolo: RAV PE-H16**  
scala 1:50 / 1:10  
oggetto Dettaglio scala A  
data di consegna 28 ottobre 2021  
nome file RAV PE-H16  
commissa RAV PE

rev.	data	redatto	verificato	approvato	oggetto
a	22/10/21	fp	op	AF517/nc	progetto esecutivo

UTILIZZAZIONE E RIPRODUZIONE DEL PRESENTE DOCUMENTO SONO RISERVATE A UNO DEI CLIENTI