



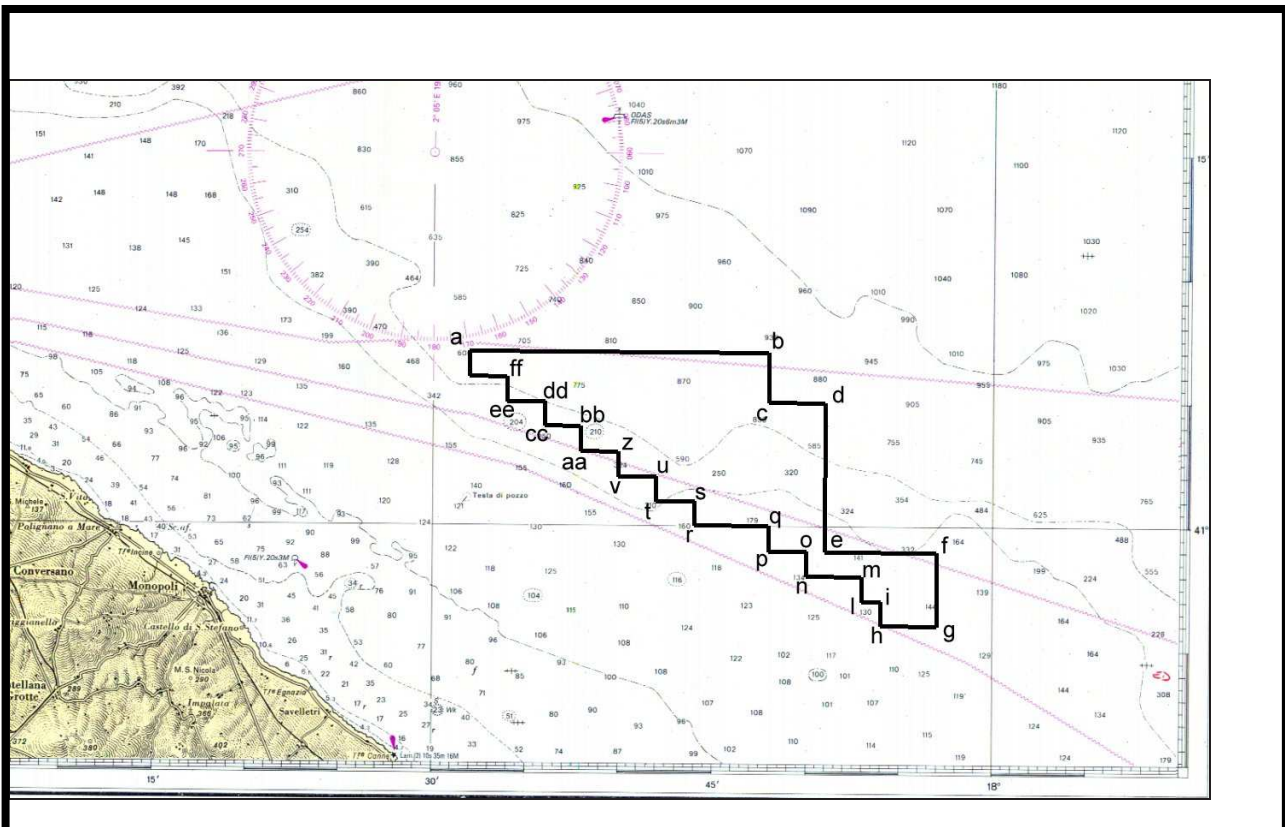
Northern Petroleum (UK) Ltd

PERMESSO DI RICERCA PER IDROCARBURI
“d149 D.R.- NP”

STUDIO DI IMPATTO AMBIENTALE

INTEGRAZIONE A SEGUITO RIPERIMETRAZIONE AREA

(D.Lgs. 152/2006 e smi)



Aprile 2011

SOMMARIO

0. PREMESSA	3
1. QUADRO PROGRAMMATICO.....	4
1.1. <i>Istanza di ricerca - Riferimenti.....</i>	<i>4</i>
1.2. <i>Enti coinvolti nella procedure VIA.....</i>	<i>5</i>
2. QUADRO PROGETTUALE	6
2.1. <i>Programma dei Lavori.....</i>	<i>6</i>
2.1.1. <i>Ubicazione linee sismiche.....</i>	<i>6</i>
2.1.2. <i>Tempi di esecuzione</i>	<i>7</i>
3. QUADRO AMBIENTALE.....	7
4. ALLEGATI.....	8
4.1. <i>Tavole illustrative</i>	<i>8</i>

0. Premessa

La presente Relazione è una integrazione allo Studio di Impatto Ambientale redatto per l'area dell'istanza di Permesso di Ricerca “d149 D.R-. NP”, sottoposto attualmente a procedura VIA.

In data 9-3-2011 la Northern Petroleum (UK) Ltd ha presentato al Ministero dello Sviluppo Economico una istanza di ripermetrazione dell'area in oggetto, al fine di spostare i confini dell'area all'esterno della fascia di 12 miglia nautiche dalle aree tutelate, ai sensi del D.Lgs 128/2010.

Il programma lavori e il progetto definitivo di acquisizione sismica rimane immutato, essendo già stato previsto di escludere qualsiasi attività nella porzione di area che era interferente con la fascia tutelata.

1. Quadro Programmatico

1.1. Istanza di ricerca - Riferimenti

L'istanza di ricerca è ubicata nel Mare Adriatico Meridionale, nella Zona “F”. La distanza dalla costa pugliese varia fino ad un massimo di 40.2km (circa 21.7 miglia marine). L'area è ubicata ad est di Monopoli, Fasano ed Ostuni, su una superficie di 264.20 kmq (Le coordinate dell'area sono le seguenti:

	Longitudine		Latitudine	
	Est		Nord	
a	17°	32'	41°	07'
b	17°	48'	41°	07'
c	17°	48'	41°	05'
d	17°	51'	41°	05'
e	17°	51'	40°	59'
f	17°	57'	40°	59'
g	17°	57'	40°	56'
h	17°	54'	40°	56'
i	17°	54'	40°	57'
l	17°	53'	40°	57'
m	17°	53'	40°	58'
n	17°	50'	40°	58'
o	17°	50'	40°	59'
p	17°	48'	40°	59'
q	17°	48'	41°	00'
r	17°	44'	41°	00'
s	17°	44'	41°	01'
t	17°	42'	41°	01'
u	17°	42'	41°	02'
v	17°	40'	41°	02'
z	17°	40'	41°	03'
aa	17°	38'	41°	03'
bb	17°	38'	41°	04'
cc	17°	36'	41°	04'
dd	17°	36'	41°	05'
ee	17°	34'	41°	05'
ff	17°	34'	41°	06'
gg	17°	32'	41°	06'
a	17°	32'	41°	07'

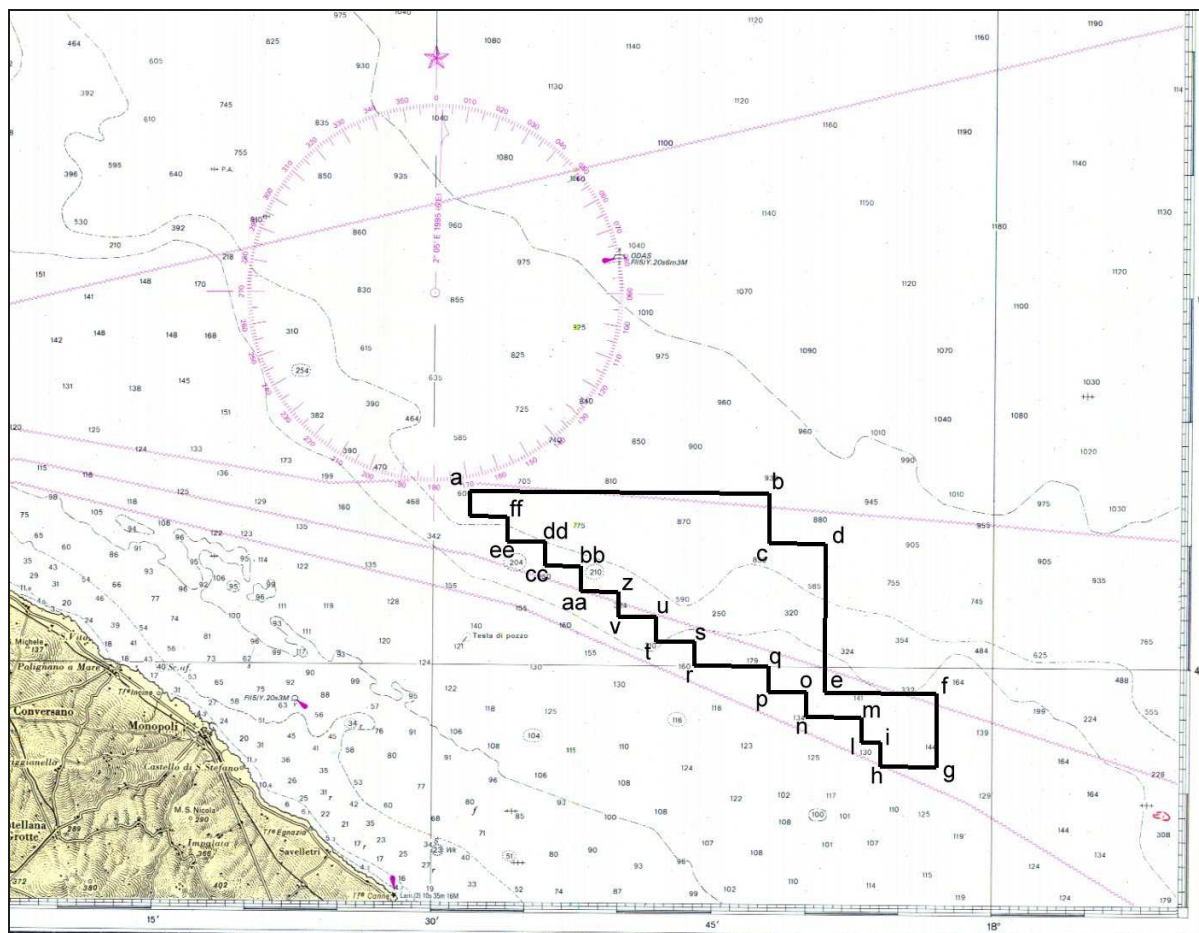


Figura 1.1), in acque profonde tra 140m e 900m.

Le coordinate dell’area sono le seguenti:

	Longitudine		Latitudine	
	Est		Nord	
a	17°	32'	41°	07'
b	17°	48'	41°	07'
c	17°	48'	41°	05'
d	17°	51'	41°	05'
e	17°	51'	40°	59'
f	17°	57'	40°	59'
g	17°	57'	40°	56'
h	17°	54'	40°	56'
i	17°	54'	40°	57'
l	17°	53'	40°	57'
m	17°	53'	40°	58'
n	17°	50'	40°	58'
o	17°	50'	40°	59'
p	17°	48'	40°	59'
q	17°	48'	41°	00'
r	17°	44'	41°	00'
s	17°	44'	41°	01'
t	17°	42'	41°	01'

u	17° 42'	41° 02'
v	17° 40'	41° 02'
z	17° 40'	41° 03'
aa	17° 38'	41° 03'
bb	17° 38'	41° 04'
cc	17° 36'	41° 04'
dd	17° 36'	41° 05'
ee	17° 34'	41° 05'
ff	17° 34'	41° 06'
gg	17° 32'	41° 06'
a	17° 32'	41° 07'

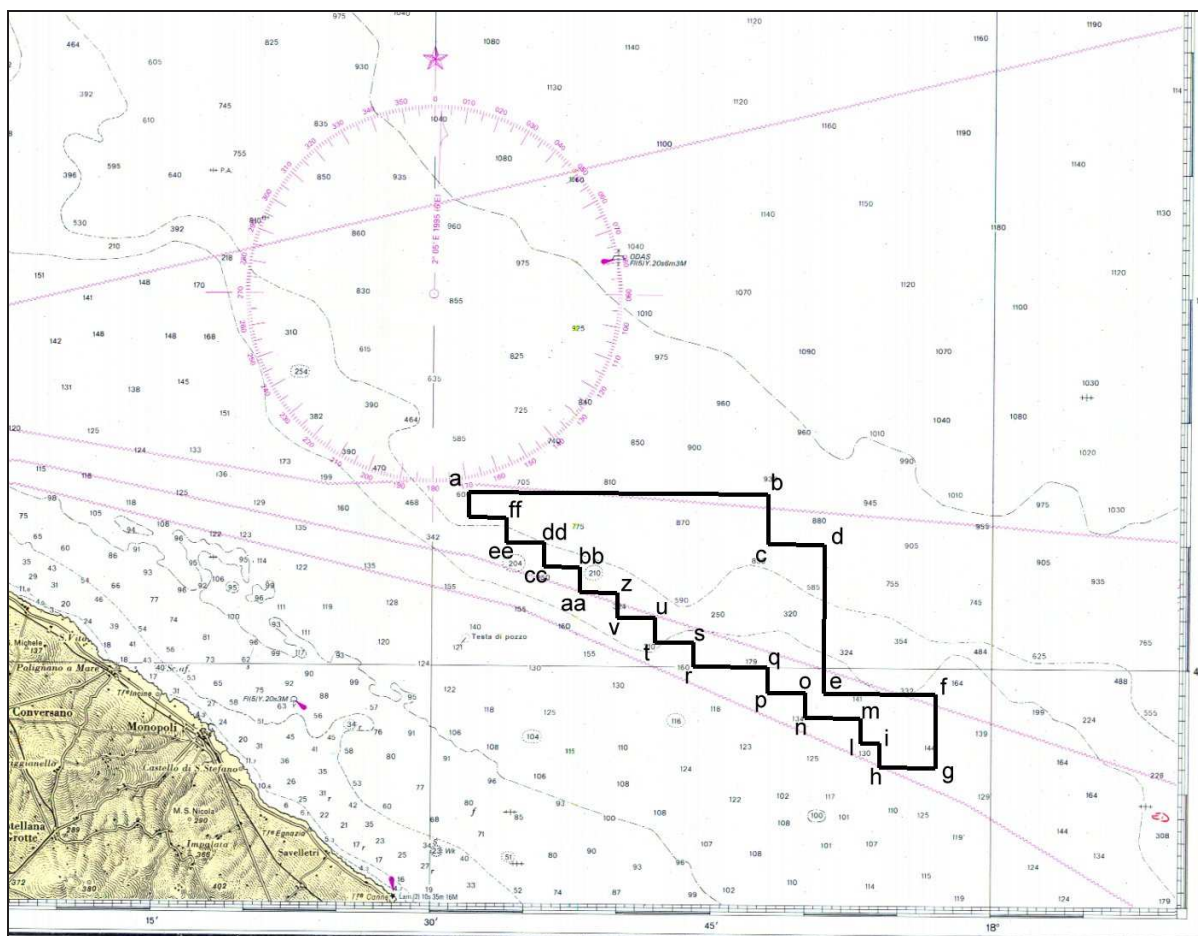


Figura 1.1 – Piano topografico dell’istanza

La cartografia ufficiale di riferimento è il Foglio n.921 della Carta Nautica delle coste d’Italia alla scala 1:250.000 dell’I.I.M.

L’area copre uno specchio di mare al di fuori delle acque territoriali italiane, ricadendo all’interno della piattaforma continentale italiana.

L'area ricade totalmente all'esterno della fascia di rispetto di 12 miglia nautiche oltre il perimetro delle aree marine e costiere tutelate, ai sensi del D.Lgs 128/2010, e ricade completamente al di fuori della fascia di rispetto di 5 miglia nautiche dalla linea di base.

1.2. Enti coinvolti nella procedure VIA

Il D.Lgs 128/2010 specifica che dovranno essere coinvolti nella procedura di Verifica di Impatto Ambientale gli enti locali ricadenti entro 12 miglia nautiche dall'area delle attività.

Essendo l'area distante più di 12 miglia dalla costa, risulta che non dovranno essere quindi coinvolti enti locali, ma solo gli enti che la normativa individua per i progetti sottoposti di competenza nazionale come quello in esame (Ministero dell'Ambiente e della Tutela del Territorio e del Mare, Ministero dei Beni Culturali ed Ambientali, Regione):

2. Quadro Progettuale

2.1. Programma dei Lavori.

A seguito della ripermutazione dell'area, il Programma Lavori non è stato modificato, in quanto già prevedeva che non sarebbe stata condotta alcuna attività nella porzione di area interferente con la fascia di 12 miglia dalle aree tutelate.

Il Programma Lavori collegato all'istanza di Permesso di Ricerca si articola in due distinte fasi:

- **Prima Fase:** esecuzione studio geologico regionale, rielaborazione e interpretazione di 150km di dati sismici esistenti e successiva acquisizione di 250km di nuovi dati sismici 2D;
- **Seconda Fase:** una volta completata la prima fase, nel caso si evidenzi una struttura di interesse minerario, sarà eseguito un pozzo esplorativo ad una profondità stimata di circa 2000m.

Al momento attuale è possibile definire con sufficiente approssimazione solamente l'ubicazione della nuova campagna di acquisizione sismica, mentre non è possibile definire con esattezza l'ubicazione del futuro pozzo esplorativo, dal momento che mancano tutti i dati necessari allo scopo e che verranno acquisiti nel corso della vigenza del Permesso di Ricerca.

Si ribadisce che lo Studio di Impatto Ambientale si riferisce solamente alla Prima Fase del Programma Lavori, rimandando la Seconda Fase ad una specifica futura procedura di Valutazione di Impatto Ambientale nel momento in cui sarà possibile definire l'ubicazione e le caratteristiche del pozzo esplorativo.

2.1.1. Ubicazione linee sismiche

Secondo il Programma Lavori associato all’istanza di permesso di ricerca, verranno registrate 250km di nuove linee sismiche: la disposizione di tali linee è stata sviluppata (Figura 2.1) in modo da coprire tutta l’area del permesso, e infittire il reticolo sismico già esistente, registrato negli anni passati da altre compagnie.

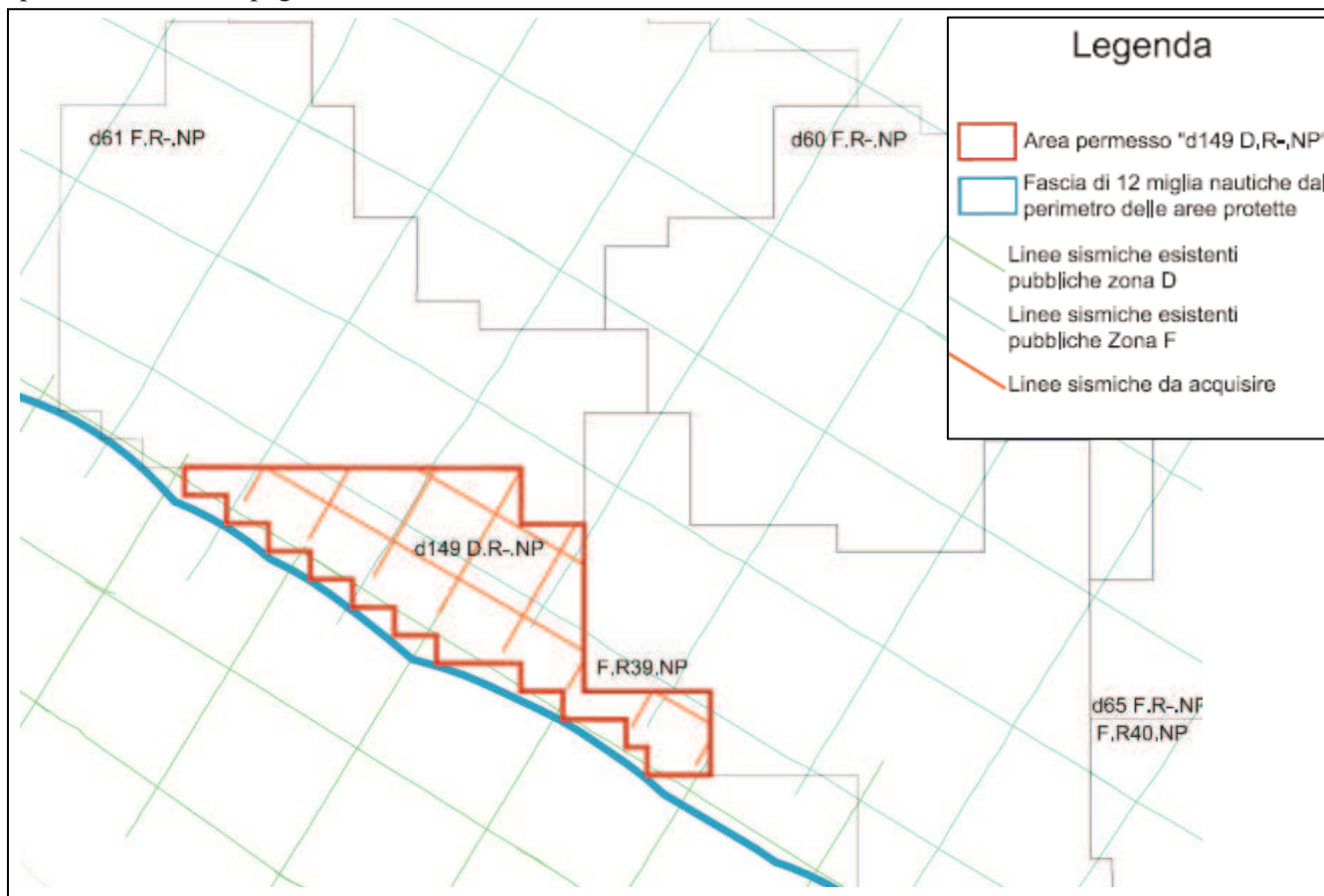


Figura 2.1 - Ubicazione previsionale delle nuove linee sismiche

2.1.2. Tempi di esecuzione

I tempi di realizzazione saranno molto brevi, circa 5 giorni di operazioni in mare con condizioni meteorologiche favorevoli.

3. Quadro Ambientale

Il quadro ambientale è già stato affrontato nel SIA. Si ripropone allegato la cartografia tematica aggiornata con il nuovo perimetro dell’area in esame.

4. Allegati

4.1. *Tavole illustrative*

Tav. 1 – Ubicazione Area – rev B	scala 1:250.000
Tav. 2 – Carta Batimetrica – rev B	scala 1:250.000
Tav. 3 – Carta delle Biocenosi – rev B	scala 1:250.000
Tav. 4 – Piano di posizione linee sismiche – rev B	scala 1:250.000
Tav. 5 – Carta dei Vincoli – rev B	scala 1:500.000