

Regione Autonoma
della Sardegna



Provincia di Sassari



Comune di Ittiri (SS)



Comune di
Villanova Monteleone (SS)



Committente:

RWE

RWE RENEWABLES ITALIA S.R.L.
via Andrea Doria, 41/G - 00192 Roma
P.IVA/C.F. 06400370968

Titolo del Progetto:

PARCO EOLICO "ALAS"

- Comuni di Ittiri e Villanova Monteleone (SS) -

Documento:

STUDIO DI IMPATTO AMBIENTALE

N° Documento:

PEALAS-S05.01

ID PROGETTO:

PEALAS

DISCIPLINA:

P

TIPOLOGIA:

FORMATO:

A4

Elaborato:

Monitoraggio avifauna finale Ante Operam

FOGLIO:

SCALA:

Nome file:

PEALAS-S05.01_Monitoraggio avifauna finale Ante Operam



Progettista:

Ing. Giuseppe Frongia

Gruppo di progettazione:

Ing. Giuseppe Frongia
(coordinatore e responsabile)

Ing. Marianna Barbarino

Ing. Enrica Batzella

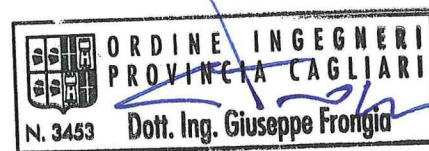
Ing. Antonio Dedoni

Ing. Gianluca Melis

Ing. Emanuela Spiga

Dott. Andrea Cappai

Dott. Matteo Tatti



**Studi geologici, agronomici e
ambientali a cura di:**



Gruppo di lavoro:

Dott.ssa Maria Antonietta Marino

Dott. Gualtiero Bellomo

Prof. Vittorio Amadio Guidi

Dott. Fabio Interrante

VAMIRGEOIND
AMBIENTE GEOLOGIA E GEOFISICA s.r.l.
Direttore Tecnico
Dott.ssa MARINA ANTONIETTA

Rev:	Data Revisione	Descrizione Revisione	Redatto	Controllato	Approvato
00	27/11/2020	PRIMA EMISSIONE	VAMIRGEOIND	GF	RWE

***MONITORAGGIO ANTE OPERAM DELL'AVIFAUNA
NELL'AREA DEL PARCO EOLICO ALAS NEL TERRITORIO
COMUNALE DI ITTIRI E VILLANOVA MONTELEONE
REPORT FINALE***

1. PREMESSA

Le note che seguono si riferiscono ai primi rilievi della campagna di monitoraggio dell'avifauna svolta nell'area del futuro Parco Eolico nel comune di Ittiri (SS).

L'indagine, di durata annuale, ha avuto inizio nel mese di ottobre 2019, è continuata nel novembre 2019, gennaio 2020, marzo 2020, maggio 2020, giugno 2020, luglio 2020, ottobre 2020.

2. METODI

Le indagini quali-quantitative hanno interessato 11 stazioni di rilevamento poste in corrispondenza delle aree di ubicazione degli aerogeneratori in progetto. L'area è a sud-ovest dell'abitato di Ittiri, in direzione del centro di Villanova Monteleone. Il contesto morfologico è caratterizzato da una serie di rilievi collinari arrotondati, in funzione della natura del substrato geologico, separati da morfologie più pianeggianti, a quote comprese tra i 400 e i 500 metri slm.

La sequenza degli aerogeneratori interessa le aree pianeggianti e pedecollinari, non interessando mai le aree sommitali.

La vegetazione è condizionata dall'uso a pascolo del territorio, che evidenzia un mosaico di habitat complesso ed eterogeneo, costituito da campi aperti, talvolta arati, con caratteristiche di prateria steppica, accompagnate da vegetazione di gariga, macchia e macchia foresta in successione ecologica, che si alternano in stretta sequenza.

Un'ulteriore elemento di differenziazione del mosaico ambientale è rappresentato dalla prateria arborata “dehesa”, caratteristica del paesaggio dei pascoli mediterranei.

I segni della costruzione antropica sono limitati alla presenza di ovili e stazzi.

I campionamenti sono stati eseguiti attraverso 11 stazioni di ascolto ed in particolare attraverso la metodologia dell'Echantillonnage Frequentiel Progressif (EFP) proposta da Blondel (1975).

Questo metodo di censimento è particolarmente adatto al rilevamento di dati sulla comunità ornitica in comprensori estesi, con biotopi distribuiti a “macchia di leopardo” (cfr. Blondel et al., 1981).

Queste caratteristiche rispecchiano l'ecologia dell'area di studio.

Seguendo le indicazioni fornite da numerosi autori, il periodo di permanenza nella stazione è stato ridotto a dieci minuti, rispetto alla metodologia standard che prevedeva 20', poiché è stato osservato che la maggioranza delle specie è registrata nei primi minuti di rilevamento (Bernoni et al., 1991; Bibby & Burghess, 1992; Sorace et al., 2000).

Questo risparmio di tempo permette di compiere altri rilievi e di migliorare così il grado di copertura dell'area di studio.

Per ogni unità ambientale riconoscibile sul territorio è stato eseguito un numero significativo di stazioni (cfr. Blondel et al., 1981).

Gli indici sintetici riferiti a queste unità sono da considerare solo come riferimenti generali per la descrizione della zoocenosi, poiché non confrontabili in termini statistici con quelli ottenuti in unità ambientali più estese.

Le stazioni sono state distanziate di almeno 500 m lineari l'una dall'altra, ed i campionamenti sono stati eseguiti in giornate serene e con assenza di vento.

I parametri e gli indici sintetici presi in considerazione per la descrizione della taxocenosi sono i seguenti:

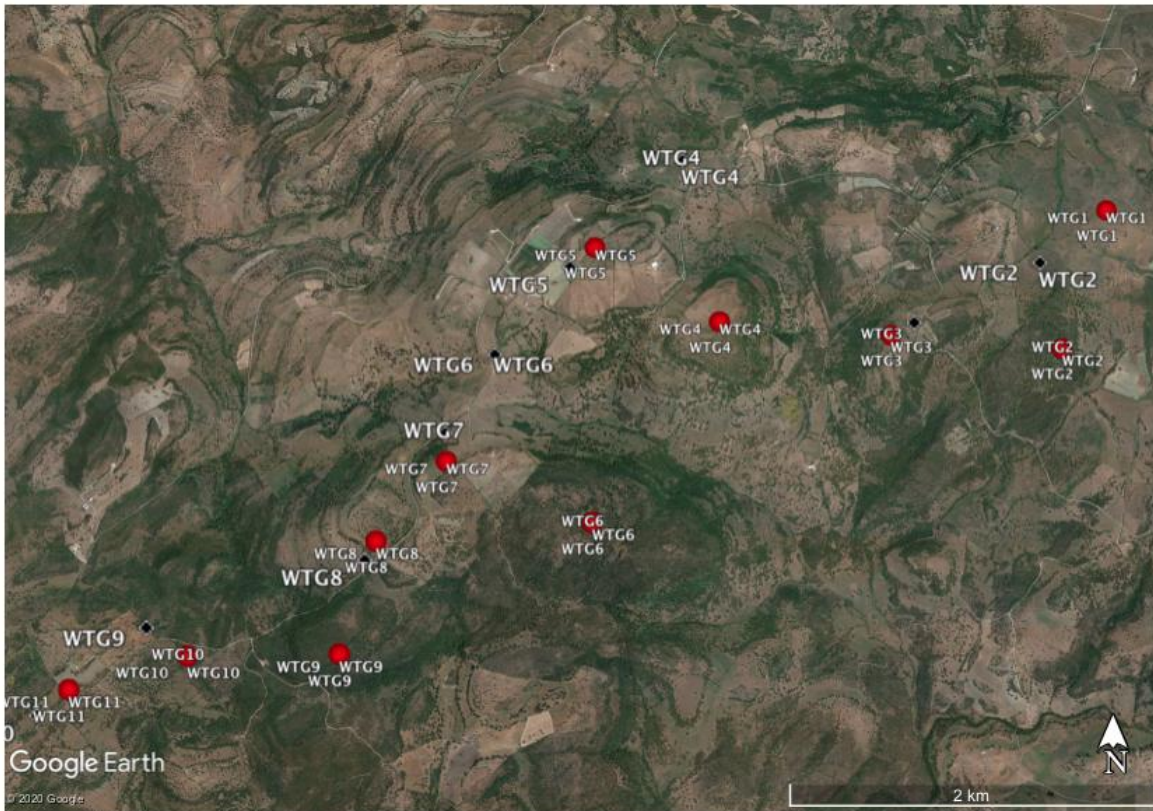
S = *Ricchezza di Specie*, numero totale di specie nell'unità ambientale o biotopo; questo valore è direttamente collegato all'estensione campionata, al grado di maturità dell'area ed alla sua complessità, anche fisionomico-vegetazionale (Mac Arthur & Mac Arthur, 1961; Margalef, 1963);

H = *Indice di Diversità di Shannon (H')*: $H' = -\sum(n_i/N) \ln(n_i/N)$ (Shannon e Weaver, 1963), dove N è il numero totale di individui e n_i è il numero degli individui della specie i-esima, a valori di H maggiori corrispondono biotopi più complessi, con un numero maggiore di specie e con abbondanze ben ripartite;

J = *Indice di Equiripartizione (J)*: calcolato come H'/H'_{max} (Lloyd e Ghelardi, 1964), con $H_{max} = \ln S$, ove S è il numero di specie (Pielou, 1966). J è l'indice che tiene conto della regolarità con cui si distribuisce l'abbondanza delle specie e può variare tra 0 e 1;

% non-Pass. = percentuale delle specie non appartenenti all'ordine dei Passeriformi; il numero dei non-Passeriformi è direttamente correlato, almeno negli ambienti boschivi, al grado di maturità della successione ecologica (Ferry & Frochot, 1970);

Monitoraggio ante operam dell'avifauna nell'area del parco eolico Alas nel territorio comunale di Ittiri e Villanova Monteleone – Report finale



Stazioni di ascolto in corrispondenza delle posizioni degli aerogeneratori

3. RISULTATI

Specie osservate e rilevate attraverso i punti di ascolto nell'area del Parco

Eolico

3.1.1 Rilievo del 3/10/2019

Punto di ascolto 3	prateria arborata
<i>Specie</i>	<i>Fenologia</i>
Cardellino <i>Carduelis carduelis</i>	sedentaria – nidificante
Occhiocotto <i>Sylvia melanocephala</i>	sedentaria – nidificante
Cornacchia grigia <i>Corvus corone</i>	sedentaria – nidificante
Astore di Sardegna <i>Accipiter gentilis arrigonii</i>	sedentaria - nidificante

Punto di ascolto 4	prateria steppica, macchia
<i>Specie</i>	<i>Fenologia</i>
Poiana <i>Buteo buteo</i>	sedentaria - nidificante
Occhiocotto <i>Sylvia melanocephala</i> 2	sedentaria - nidificante
Cinciarella <i>Parus caeruleus</i> 2	sedentaria - nidificante
Capinera <i>Sylvia atricapilla</i>	sedentaria - nidificante
Saltimpalo <i>Saxicola torquatus</i>	sedentaria - nidificante

Punto di ascolto 5

prateria steppica

Specie

Fenologia

Saltimpalo *Saxicola torquatus*

sedentaria - nidificante

Tottavilla *Lullula arborea*

sedentaria - nidificante

Gazza *Pica pica* 2

sedentaria - nidificante

Punto di ascolto 6

prateria steppica

Specie

Fenologia

Saltimpalo *Saxicola torquatus*

sedentaria - nidificante

Tottavilla *Lullula arborea*

sedentaria - nidificante

Colombaccio selvatico *Columba palumbus*

sedentaria – nidificante

Passera sarda *Passer hispaniolensis*

sedentaria – nidificante

Taccola *Corvus monedula* 5

sedentaria - nidificante

Punto di ascolto 7

prateria steppica

Specie

Fenologia

Passera sarda *Passer hispaniolensis*

sedentaria - nidificante

Tottavilla *Lullula arborea*

sedentaria – nidificante

Occhiocotto *Sylvia melanocephala*

sedentaria – nidificante

Gheppio *Falco tinnunculus*

sedentaria – nidificante

sedentaria - nidificante

Saltimpalo *Saxicola torquatus*

Punto di ascolto 8

prateria arborata

Specie

Fenologia

Colombaccio *Columba palumbus* 2

sedentaria - nidificante

Gheppio *Falco tinnunculus*

sedentaria – nidificante

Saltimpalo *Saxicola torquatus*

sedentaria – nidificante

Occhiocotto *Sylvia melanocephala* 2

sedentaria – nidificante

sedentaria – nidificante

Cardellino *Carduelis carduelis*

sedentaria – nidificante

Cinciarella *Parus caeruleus*

Punto di ascolto 9

macchia foresta

Specie

Fenologia

Cinciallegra *Parus major*

sedentaria – nidificante

sedentaria – nidificante

Verdone *Chloris chloris*

sedentaria - nidificante

Cinciarella *Parus caeruleus*

Punto di ascolto 10

prateria steppica, macchia

<i>Specie</i>	<i>Fenologia</i>
Strillozzo <i>Miliaria calandra</i>	sedentaria - nidificante
Saltimpalo <i>Saxicola torquatus</i>	sedentaria – nidificante
Cinciarella <i>Parus caeruleus</i>	sedentaria nidificante
Cardellino <i>Carduelis carduelis</i>	sedentaria – nidificante
	sedentaria – nidificante
Verdone <i>Chloris chloris</i>	sedentaria – nidificante
Cinciallegra <i>Parus major</i>	

Punto di ascolto 11

prateria steppica

<i>Specie</i>	<i>Fenologia</i>
Cinciarella <i>Parus caeruleus</i>	sedentaria – nidificante
Occhiocotto <i>Sylvia melanocephala</i>	sedentaria – nidificante
Storno nero <i>Sturnus unicolor</i>	sedentaria – nidificante

3.2.2 Parametri delle comunità ornitiche

<i>Unità ambientali</i>	<i>n. punti</i>	<i>S</i>	<i>H</i>	<i>J</i>	<i>% non Pass.</i>
prateria steppica	4	10	2,3	0,9	22
prateria arborata, macchia	5	13	2,4	0,9	22



Occhiocotto



Gheppio

*Monitoraggio ante operam dell'avifauna nell'area del parco eolico Alas nel territorio comunale di Ittiri e
Villanova Monteleone – Report finale*



Sterpazzolina



Saltimpalo

3.2.1 Rilievo del 18/11/2019

Punto di ascolto 1	prateria steppica
<i>Specie</i>	<i>Fenologia</i>
Cardellino <i>Carduelis carduelis</i>	sedentaria - nidificante
Pettiroso <i>Erithacus rubecola</i>	sedentaria – nidificante
Gheppio <i>Falco tinnunculus</i>	sedentaria – nidificante

Punto di ascolto 2	prateria steppica
Passera sarda <i>Passer hispaniolensis</i>	sedentaria – nidificante
Tottavilla <i>Lullula arborea</i>	sedentaria – nidificante

Punto di ascolto 3	prateria arborata
<i>Specie</i>	<i>Fenologia</i>
Saltimpalo <i>Saxicola torquatus</i>	sedentaria – nidificante
Occhiocotto <i>Sylvia melanocephala</i>	sedentaria – nidificante
Passera sarda <i>Passer hispaniolensis</i> 4	sedentaria – nidificante
Taccola <i>Corvus monedula</i> 4	sedentaria - nidificante

Punto di ascolto 4	prateria steppica, macchia
<i>Specie</i>	<i>Fenologia</i>
Gazza <i>Pica pica</i> 2	sedentaria – nidificante
Fringuello <i>Fringilla coelebes</i>	sedentaria - nidificante
Cinciallegra <i>Parus major</i>	sedentaria – nidificante
Merlo <i>Turdus merula</i>	sedentaria – nidificante

Gheppio <i>Falco tinnunculus</i>	sedentaria - nidificante
----------------------------------	--------------------------

Punto di ascolto 5	prateria steppica
<i>Specie</i>	<i>Fenologia</i>
Saltimpalo <i>Saxicola torquatus</i>	sedentaria - nidificante
Gheppio <i>Falco tinnunculus</i>	sedentaria - nidificante
Gazza <i>Pica pica</i>	sedentaria – nidificante
Cornacchia grigia <i>Corvus corone 2</i>	sedentaria - nidificante

Punto di ascolto 6	prateria steppica
<i>Specie</i>	<i>Fenologia</i>
Occhiocotto <i>Sylvia melanocephala</i>	sedentaria - nidificante
Colombaccio <i>Palumbus columbus</i>	sedentaria - nidificante
Passera sarda <i>Passer hispaniolensis</i>	sedentaria – nidificante
Cornacchia grigia <i>Corvus corone</i>	sedentaria – nidificante

Punto di ascolto 7	prateria steppica
<i>Specie</i>	<i>Fenologia</i>
Passera sarda <i>Passer hispaniolensis</i>	sedentaria - nidificante
Cardellino <i>Carduelis carduelis</i>	sedentaria– nidificante
Colombaccio <i>Columbus palumbus</i>	sedentaria– nidificante
Tottavilla <i>Lullula arborea</i>	sedentaria - nidificante

Punto di ascolto 8

prateria arborata

Specie

Fenologia

Poiana *Buteo buteo*

sedentaria - nidificante

Gazza *Pica pica*

sedentaria – nidificante

Pettiroso *Erithacus rubecola*

sedentaria – nidificante

Cardellino *Carduelis carduelis*

sedentaria - nidificante

Punto di ascolto 9

macchia foresta

Specie

Fenologia

Occhiocotto *Sylvia melanocephala* 4

sedentaria - nidificante

Capinera *Sylvia atricapilla*

sedentaria - nidificante

Pettiroso *Erithacus rubecula*

sedentaria – nidificante

Scricciolo *Troglodytes troglodytes*

sedentaria - nidificante

Punto di ascolto 10

prateria steppica, macchia

Specie

Fenologia

Pettiroso *Erithacus rubecula*

sedentaria - nidificante

Poiana *Buteo buteo*

sedentaria - nidificante

Cinciarella *Parus cianystes*

sedentaria – nidificante

Cardellino *Carduelis carduelis*

sedentaria -nidificante

Punto di ascolto 11

prateria steppica

Specie

Fenologia

Gazza *Pica pica* 2

sedentaria - nidificante

Cornacchia grigia *Corvus corone* 2

sedentaria - nidificante

Saltimpalo <i>Saxicola torquatus</i>	sedentaria – nidificante
Passera sarda <i>Passer hispaniolensis</i>	sedentaria – nidificante
Colombaccio <i>Columba palumbus</i>	sedentaria - nidificante

3.2.2 Parametri delle comunità ornitiche

<i>Unità ambientali</i>	<i>n.punti</i>	<i>S</i>	<i>H</i>	<i>J</i>	<i>% non Pass.</i>
Prateria steppica	6	13	1,2	0,5	20
Prateria arborata macchia	5	15	2,5	0,9	20



Colombaccio



Averla capirossa

3.4.1 Rilievo del 27/1/2020

Punto di ascolto 1	prateria steppica
<i>Specie</i>	<i>Fenologia</i>
Passera sarda <i>Passer hispaniolensis</i>	sedentaria - nidificante
Colombaccio <i>Columbus palumbus</i>	sedentaria – nidificante
Gheppio <i>Falco tinnunculus</i>	sedentaria – nidificante

Punto di ascolto 2	prateria steppica
<i>Specie</i>	<i>Fenologia</i>
Passera sarda <i>Passer hispaniolensis</i> 5	sedentaria – nidificante
Cornacchia grigia <i>Corvus corone</i> 3	sedentaria – nidificante
Colombaccio <i>Columbus palumbus</i>	sedentaria– nidificante
Saltimpalo <i>Saxicola torquatus</i>	sedentaria - nidificante

Punto di ascolto 3	prateria arborata
<i>Specie</i>	<i>Fenologia</i>
Occhiocotto <i>Sylvia melanocephala</i>	sedentaria- nidificante
Capinera <i>Sylvia atricapilla</i>	sedentaria - nidificante
Saltimpalo <i>Saxicola torquatus</i>	sedentaria – nidificante
Passera sarda <i>Passer hispaniolensis</i>	sedentaria – nidificante
Taccola <i>Corvus monedula</i> 5	sedentaria - nidificante

Punto di ascolto 4

prateria steppica, macchia

Specie

Fenologia

Cornacchia grigia *Corvus corone*

sedentaria – nidificante

Fringuello *Fringilla coelebes*

sedentaria – nidificante

Cinciarella *Parus caeruleus*

sedentaria – nidificante

Cardellino *Carduelis carduelis*

sedentaria – nidificante

Occhiocotto *Sylvia melanocephala*

sedentaria - nidificante

Punto di ascolto 5

prateria steppica

Specie

Fenologia

Cinciarella *Parus caeruleus*

sedentaria - nidificante

Saltimpalo *Saxicola torquatus*

sedentaria - nidificante

Cardellino *Carduelis carduelis*

sedentaria - nidificante

Passera sarda *Passer hispaniolensis*

sedentaria - nidificante

Punto di ascolto 6

prateria steppica

Specie

Fenologia

Occhiocotto *Sylvia melanocephala*

sedentaria - nidificante

Gazza *Pica pica*

sedentaria – nidificante

Poiana *Buteo buteo*

sedentaria – nidificante

Punto di ascolto 7

prateria steppica

Specie

Fenologia

Passera sarda *Passer hispaniolensis*

sedentaria - nidificante

Cardellino *Carduelis carduelis*

sedentaria – nidificante

Saltimpalo <i>Saxicola torquatus</i>	sedentaria - nidificante
--------------------------------------	--------------------------

Punto di ascolto 8

prateria arborata

Specie

Fenologia

Occhiocotto *Sylvia melanocapala*

sedentaria - nidificante

Fringuello *Fringilla caelebes*

sedentaria – nidificante

Cinciallegra *Parus major*

sedentaria – nidificante

Cardellino *Carduelis carduelis*

sedentaria – nidificante

Cornacchia grigia *Corvus corone*

sedentaria – nidificante

Punto di ascolto 9

macchia foresta

Specie

Fenologia

Capinera *Sylvia atricapilla*

sedentaria - nidificante

Occhiocotto *Sylvia melanocephala* 3

sedentaria - nidificante

Cinciarella *Parus caeruleus*

sedentaria – nidificante

Cinciallegra *Parus major*

sedentaria – nidificante

Pettirosso *Erithacus rubecula*

sedentaria – nidificante

Fringuello *Fringilla coelebes*

sedentaria – nidificante

Punto di ascolto 10

prateria steppica, macchia

Specie

Fenologia

Cardellino *Carduelis carduelis*

sedentaria - nidificante

Cinciarella *Parus caeruleus*

sedentaria - nidificante

Poiana *Buteo buteo*

sedentaria – nidificante

Occhiocotto *Sylvia melanocephala*

sedentaria – nidificante

Capinera *Sylvia atricapilla* sedentaria – nidificante

Punto di ascolto 11 **prateria steppica**

<i>Specie</i>	<i>Fenologia</i>
Colombaccio <i>Columbus palumbus</i>	sedentaria- nidificante
Gazza <i>Pica pica</i>	sedentaria – nidificante
Passera sarda <i>Passer hispaniolensis</i>	sedentaria - nidificante

3.2.2 Parametri delle comunità ornitiche

<i>Unità ambientali</i>	<i>n.punti</i>	<i>S</i>	<i>H</i>	<i>J</i>	<i>% non Pass.</i>
Prateria steppica	6	10	2,0	0,8	11
Prateria arborata, macchia	5	12	2,3	0,9	11

3.4.1 Rilievo del 10-12/3/2020

Punto di ascolto 1	prateria steppica
<i>Specie</i>	<i>Fenologia</i>
Pettiroso <i>Erithacus rubecola</i>	sedentaria - nidificante
Saltimpalo <i>Saxicola torquatus</i>	sedentaria – nidificante
Cinciallegra <i>Parus major</i>	sedentaria – nidificante
Sterpazzolina <i>Sylvia cantillans</i> 3	migratrice – nidificante
Tortora coll. <i>Streptopelia decaocto</i> 2	sedentaria – nidificante

Punto di ascolto 2	prateria steppica
<i>Specie</i>	<i>Fenologia</i>
Colombaccio <i>Columbus palumbus</i>	sedentaria – nidificante
Cornacchia grigia <i>Corvus corone</i>	sedentaria – nidificante
Gheppio <i>Falco tinnunculus</i>	sedentaria – nidificante
Tortora coll. <i>Streptopelia decaocto</i> 2	migratrice - nidificante
Passera sarda <i>Passer hispaniolensis</i> 2	sedentaria nidificante
Sterpazzolina <i>Sylvia cantillans</i> 2	migratrice - nidificante

Punto di ascolto 3	prateria arborata
<i>Specie</i>	<i>Fenologia</i>
Colombaccio <i>Columbus palumbus</i>	sedentaria – nidificante
Cornacchia grigia <i>Corvus corone 2</i>	sedentaria – nidificante
Cardellino <i>Carduelis carduelis</i>	sedentaria – nidificante
Occhiocotto <i>Sylvia melanocephala 5</i>	sedentaria – nidificante
Saltimpalo <i>Saxicola rubicola</i>	sedentaria – nidificante
Tortora coll. <i>Streptopelia decaocto 2</i>	sedentaria - nidificante
Cinciallegra <i>Parus major 4</i>	sedentaria – nidificante
Capinera <i>Sylvia atricapilla 4</i>	sedentaria – nidificante
Cuculo <i>Cuculus canorus</i>	migratrice – nidificante
Pettiroso <i>Erithacus rubecola</i>	sedentaria - nidificante
Passera sarda <i>Passer Hispaniolensis</i>	sedentaria – nidificante

Punto di ascolto 4	prateria steppica, macchia
<i>Specie</i>	<i>Fenologia</i>
Fringuello <i>Fringilla coelebs</i>	sedentaria - nidificante
Pettiroso <i>Erithacus rubecola</i>	sedentaria – nidificante
Cuculo <i>Cuculus canorus</i>	migratrice – nidificante
Cornacchia grigia <i>Corvus corone</i>	sedentaria nidificante

Punto di ascolto 5	prateria steppica
<i>Specie</i>	<i>Fenologia</i>
Gheppio <i>Falco tinnunculus</i>	sedentaria - nidificante

Tortora coll. <i>Streptopelia decaocto</i> 2	sedentaria – nidificante
Cardellino <i>Carduelis carduelis</i> 5	sedentaria – nidificante
Ghiandaia <i>Garrulus glandarius</i>	sedentaria – nidificante
Cinciallegra <i>Parus major</i>	sedentaria – nidificante

Punto di ascolto 6

prateria steppica

<i>Specie</i>	<i>Fenologia</i>
Pettiroso <i>Erithacus rubecola</i>	sedentaria - nidificante
Rondone <i>Apus apus</i> 2	migratrice – nidificante
Sterpazzolina <i>Sylvia cantillans</i> 3	migratrice – nidificante

Punto di ascolto 7

prateria steppica

<i>Specie</i>	<i>Fenologia</i>
Pettiroso <i>Erithacus rubecola</i> 3	Sedentaria -nidificante
Cardellino <i>Carduelis carduelis</i> 2	sedentaria– nidificante
Occhiocotto <i>Sylvia melanocephala</i>	sedentaria- nidificante
Tottavilla <i>Lullula arborea</i>	sedentaria – nidificante

Punto di ascolto 8

prateria arborata

<i>Specie</i>	<i>Fenologia</i>
Colombaccio <i>Columbus palumbus</i> 2	sedentaria– nidificante
Passera sarda <i>Passer hispaniolensis</i>	sedentaria – nidificante
Sterpazzolina <i>Sylvia cantillans</i>	migratrice - nidificante

Punto di ascolto 9

macchia foresta

<i>Specie</i>	<i>Fenologia</i>
Poiana <i>Buteo buteo</i>	sedentaria - nidificante
Cornacchia grigia <i>Cornus corone</i>	sedentaria – nidificante
Pettirosso <i>Erithacus rubecola</i>	sedentaria- nidificante
Cardellino <i>Carduelis carduelis</i> 2	sedentaria- nidificante
Balestruccio <i>Delichon urbica</i>	migratrice – nidificante
Merlo <i>Turdus merula</i>	sedentaria- nidificante
Ghiandaia <i>Garrulus glandarius</i>	sedentaria- nidificante

Punto di ascolto 10

prateria steppica, macchia

<i>Specie</i>	<i>Fenologia</i>
Gheppio <i>Falco tinnunculus</i>	sedentaria - nidificante
Gazza <i>Pica pica</i>	sedentaria – nidificante
Pettirosso <i>Erithacus rubecola</i>	sedentaria- nidificante
Tortora coll. <i>Streptopelia decaocto</i> 2	migratrice – nidificante
Cardellino <i>Carduelis carduelis</i>	sedentaria- nidificante
Balestruccio <i>Delichon urbica</i>	migratrice – nidificante
Scricciolo <i>Troglodytes troglodytes</i>	sedentaria - nidificante

Punto di ascolto 11

prateria steppica

<i>Specie</i>	<i>Fenologia</i>
Colombaccio <i>Columbus palumbus</i>	sedentaria – nidificante
Cornacchia grigia <i>Corvus corone</i> 2	sedentaria - nidificante
Capinera <i>Sylvia atricapilla</i>	sedentaria – nidificante

Codibugnolo *Aegithalos caudatus* accidentale

3.4.2 Parametri delle comunità ornitiche

<i>Unità ambientali</i>	<i>n.punti</i>	<i>S</i>	<i>H</i>	<i>J</i>	<i>% non Pass.</i>
prateria steppica	6	16	2,5	0,9	20
prateria arborata	5	19	2,8	0,9	20



Pettirosso



Fringuello



Poiana

3.4.3 Rilievo del 23/5/2020

Punto di ascolto 1

prateria steppica

Specie

Fenologia

Gheppio *Falco tinnunculus*

sedentaria - nidificante

Saltimpalo *Saxicola torquatus*

sedentaria – nidificante

Cinciarella *Cyanistes caeruleus*

sedentaria – nidificante

Colombaccio *Columba palumbus*

sedentaria – nidificante

Punto di ascolto 2

prateria steppica

Specie

Fenologia

Colombaccio *Columba palumbus*

sedentaria – nidificante

Cornacchia grigia *Corvus corone*

sedentaria – nidificante

Gheppio *Falco tinnunculus*

sedentaria – nidificante

Passera sarda *Passer hispaniolensis*

sedentaria nidificante

Cinciarella *Cyanistes caeruleus*

sedentaria – nidificante

Punto di ascolto 3

prateria arborata

<i>Specie</i>	<i>Fenologia</i>
Cornacchia grigia <i>Corvus corone</i>	sedentaria – nidificante
Cardellino <i>Carduelis carduelis</i>	sedentaria – nidificante
Occhiocotto <i>Sylvia melanocephala</i>	sedentaria – nidificante
Saltimpalo <i>Saxicola rubicola</i>	sedentaria – nidificante
Cinciallegra <i>Parus major</i>	sedentaria – nidificante
Capinera <i>Sylvia atricapilla</i>	sedentaria – nidificante
Cuculo <i>Cuculus canorus</i>	migratrice – nidificante
Pettiroso <i>Erithacus rubecola</i>	sedentaria – nidificante
Passera sarda <i>Passer Hispaniolensis</i>	sedentaria – nidificante

Punto di ascolto 4

prateria steppica, macchia

<i>Specie</i>	<i>Fenologia</i>
Fringuello <i>Fringilla coelebs</i>	sedentaria - nidificante
Pettiroso <i>Erithacus rubecola</i>	sedentaria – nidificante
Cuculo <i>Cuculus canorus</i>	migratrice – nidificante
Merlo <i>Turdus merula</i>	sedentaria nidificante

Punto di ascolto 5

prateria steppica

<i>Specie</i>	<i>Fenologia</i>
Gheppio <i>Falco tinnunculus</i>	sedentaria - nidificante
Colombaccio <i>Columba palumbus</i>	sedentaria – nidificante
Fringuello <i>Fringilla coelebes</i>	sedentaria – nidificante
Passera sarda <i>Passer hispaniolensis</i>	sedentaria – nidificante
Taccola <i>Corvus monedula</i>	sedentaria – nidificante

Punto di ascolto 6

prateria steppica

<i>Specie</i>	<i>Fenologia</i>
Colombaccio <i>Columba palumbus</i>	sedentaria - nidificante
Rondone <i>Apus apus</i>	migratrice – nidificante
Tottavilla <i>Lullula arborea</i>	sedentaria – nidificante

Punto di ascolto 7

prateria steppica

<i>Specie</i>	<i>Fenologia</i>
Cornacchia grigia <i>Corvus corone</i>	sedentaria -nidificante
Sterpazzola di Sardegna <i>Sylvia conspicillata</i>	migratrice– nidificante
Occhiocotto <i>Sylvia melanocephala</i>	sedentaria- nidificante
Tottavilla <i>Lullula arborea</i>	sedentaria – nidificante

Punto di ascolto 8

prateria arborata

<i>Specie</i>	<i>Fenologia</i>
Colombaccio <i>Columba palumbus</i>	sedentaria– nidificante
Passera sarda <i>Passer hispaniolensis</i>	sedentaria – nidificante
Sterpazzolina <i>Sylvia cantillans</i>	migratrice - nidificante

Punto di ascolto 9

macchia foresta

<i>Specie</i>	<i>Fenologia</i>
Cinciallegra <i>Parus major</i>	sedentaria - nidificante
Capinera <i>Sylvia atricapilla</i>	sedentaria – nidificante
Pettirosso <i>Erithacus rubecola</i>	sedentaria- nidificante
Cardellino <i>Carduelis carduelis</i>	sedentaria- nidificante
Merlo <i>Turdus merula</i>	sedentaria- nidificante
Ghiandaia <i>Garrulus glandarius</i>	sedentaria- nidificante

Punto di ascolto 10

prateria steppica, macchia

<i>Specie</i>	<i>Fenologia</i>
Gheppio <i>Falco tinnunculus</i>	sedentaria - nidificante
Cuculo <i>Cuculus canorus</i>	sedentaria – nidificante
Pettirosso <i>Erithacus rubecola</i>	sedentaria- nidificante
Cardellino <i>Carduelis carduelis</i>	sedentaria- nidificante

Scricciolo <i>Troglodytes troglodytes</i>	sedentaria – nidificante
Fringuello <i>Fringilla coelebes</i>	sedentaria nidificante

Punto di ascolto 11 prateria steppica

<i>Specie</i>	<i>Fenologia</i>
Colombaccio <i>Columba palumbus</i>	sedentaria – nidificante
Cornacchia grigia <i>Corvus corone</i>	sedentaria - nidificante
Passera sarda <i>Passer hispaniolensis</i>	sedentaria – nidificante

3.4.4 Parametri delle comunità ornitiche

<i>Unità ambientali</i>	<i>n.punti</i>	<i>S</i>	<i>H</i>	<i>J</i>	<i>% non Pass.</i>
prateria steppica	6	12	2,6	0,9	25
prateria arborata	5	16	2,5	0,9	12,5

3.4.5 Rilievo del 13/6/2020

Punto di ascolto 1

prateria steppica

<i>Specie</i>	<i>Fenologia</i>
Poiana <i>Buteo buteo</i>	sedentaria - nidificante
Saltimpalo <i>Saxicola torquatus</i>	sedentaria – nidificante
Strillozzo <i>Emberiza calandra</i>	sedentaria – nidificante
Tortora <i>Streptopelia turtur</i>	migratrice – nidificante
Passera lagia <i>Petronia petronia</i>	sedentaria - nidificante

Punto di ascolto 2

prateria steppica

<i>Specie</i>	<i>Fenologia</i>
Tortora <i>Streptopelia turtur</i>	migratrice – nidificante
Tottavilla <i>Lullula arborea</i>	migratrice – nidificante
Gheppio <i>Falco tinnunculus</i>	sedentaria – nidificante
Passera sarda <i>Passer hispaniolensis</i>	sedentaria nidificante
Upupa <i>Upupa epops</i>	migratrice – nidificante

Punto di ascolto 3

prateria arborata

<i>Specie</i>	<i>Fenologia</i>
Colombaccio <i>Columba palumbus</i>	sedentaria – nidificante
Occhiocotto <i>Sylvia melanocephala</i>	sedentaria – nidificante
Strillozzo <i>Emberiza calandra</i>	sedentaria – nidificante
Cinciarella <i>Cyanistes caeruleus</i>	sedentaria – nidificante
Fanello <i>Carduelis cannabina</i>	sedentaria – nidificante
Cuculo <i>Cuculus canorus</i>	migratrice - nidificante
Passera d'Italia <i>Passer italiae</i>	sedentaria – nidificante

Punto di ascolto 4

prateria steppica, macchia

<i>Specie</i>	<i>Fenologia</i>
Fringuello <i>Fringilla coelebs</i>	sedentaria - nidificante
Ghiandaia <i>Garrulus glandarius</i>	sedentaria – nidificante
Merlo <i>Turdus merula</i>	sedentaria - nidificante
Occhiocotto <i>Sylvia melanocephala</i>	sedentaria - nidificante
Saltimpalo <i>Saxicola torquatus</i>	migratrice - nidificante

Punto di ascolto 5

prateria steppica

<i>Specie</i>	<i>Fenologia</i>
Poiana <i>Buteo buteo</i>	sedentaria - nidificante
Colombaccio <i>Columba palumbus</i>	sedentaria – nidificante
Passera sarda <i>Passer hispaniolensis</i>	sedentaria – nidificante
Pasera d'Italia <i>Passer italiae</i>	sedentaria – nidificante

Punto di ascolto 6

prateria steppica

<i>Specie</i>	<i>Fenologia</i>
Tortora <i>Streptopelia turtur</i>	migratrice - nidificante
Rondine <i>Irundo rustica</i>	migratrice – nidificante
Cornacchia grigia <i>Corvus corone</i>	sedentaria – nidificante
Strillozzo <i>Emberiza calandra</i>	sedentaria - nidificante

Punto di ascolto 7

prateria steppica

<i>Specie</i>	<i>Fenologia</i>
Cornacchia grigia <i>Corvus corone</i>	sedentaria -nidificante
Upupa <i>Upupa epops</i>	migratrice– nidificante
Passera sarda <i>Passer hispaniolensis</i>	sedentaria- nidificante
Zigolo nero <i>Emberiza cirrus</i>	sedentaria – nidificante

Punto di ascolto 8

prateria arborata

<i>Specie</i>	<i>Fenologia</i>
Occhiocotto <i>Sylvia melanocephala</i>	sedentaria– nidificante
Passera sarda <i>Passer hispaniolensis</i>	sedentaria – nidificante
Fanello <i>Carduelis cannabina</i>	sedentaria – nidificante
Cardellino <i>Carduelis carduelis</i>	sedentaria - nidificante

Punto di ascolto 9

macchia foresta

<i>Specie</i>	<i>Fenologia</i>
Cinciallegra <i>Parus major</i>	sedentaria - nidificante
Occhiocotto <i>Sylvia melanocephala</i>	sedentaria – nidificante
Verdone <i>Carduelis chloris</i>	sedentaria- nidificante
Cardellino <i>Carduelis carduelis</i>	sedentaria- nidificante
Cinciarella <i>Cyanistes caeruleus</i>	sedentaria- nidificante
Ghiandaia <i>Garrulus glandarius</i>	sedentaria- nidificante
Scricciolo <i>Troglodytes troglodytes</i>	sedentaria – nidificante

Punto di ascolto 10

prateria steppica, macchia

<i>Specie</i>	<i>Fenologia</i>
Poiana <i>Buteo buteo</i>	sedentaria - nidificante
Merlo <i>Turdus merula</i>	sedentaria – nidificante
Rondone <i>Apus apus</i>	migratrice- nidificante
Cardellino <i>Carduelis carduelis</i>	sedentaria- nidificante
Fringuello <i>Fringilla coelebs</i>	sedentaria nidificante

Punto di ascolto 11 prateria steppica

<i>Specie</i>	<i>Fenologia</i>
Colombaccio <i>Columba palumbus</i>	sedentaria – nidificante
Passera lagia <i>Petronia petronia</i>	sedentaria - nidificante
Passera sarda <i>Passer hispaniolensis</i>	sedentaria – nidificante

3.4.6 Parametri delle comunità ornitiche

<i>Unità ambientali</i>	<i>n.punti</i>	<i>S</i>	<i>H</i>	<i>J</i>	<i>% non Pass.</i>
prateria steppica	6	14	2,6	0,9	35,7
prateria arborata	5	18	2,7	0,9	16,7

3.4.7 Rilievo del 8/7/2020

Punto di ascolto 1 prateria steppica

<i>Specie</i>	<i>Fenologia</i>
Gheppio <i>Falco tinnunculus</i>	sedentaria - nidificante
Cornacchia grigia <i>Corvus corone</i>	sedentaria – nidificante

Punto di ascolto 2

prateria steppica

<i>Specie</i>	<i>Fenologia</i>
Passera lagia <i>Petronia petronia</i>	sedentaria – nidificante
Tottavilla <i>Lullula arborea</i>	migratrice – nidificante
Gazza <i>Pica pica</i>	sedentaria – nidificante
Capinera <i>Sylvia melanocephala</i>	sedentaria nidificante
Cornacchia grigia <i>Corvus corone</i>	sedentaria – nidificante

Punto di ascolto 3

prateria arborata

<i>Specie</i>	<i>Fenologia</i>
Cornacchia grigia <i>Corvus corone</i>	sedentaria – nidificante
Merlo <i>Turdus merula</i>	sedentaria – nidificante
Strillozzo <i>Emberiza calandra</i>	sedentaria – nidificante
Beccamoschino <i>Cisticola juncidis</i>	sedentaria – nidificante

Punto di ascolto 4

prateria steppica, macchia

<i>Specie</i>	<i>Fenologia</i>
Strillozzo <i>Emberiza calandra</i>	sedentaria - nidificante
Tortora <i>Streptopelia turtur</i>	migratrice – nidificante
Cornacchia grigia <i>Corvus monedula</i>	sedentaria - nidificante
Gruccione <i>Merops apiaster</i>	migratrice - nidificante
Calandro <i>Anthus campestris</i>	migratrice - nidificante

Punto di ascolto 5

prateria steppica

<i>Specie</i>	<i>Fenologia</i>
Strillozzo <i>Emberiza calandra</i>	sedentaria - nidificante
Beccamoschino <i>Cisticola juncidis</i>	sedentaria – nidificante
Occhiocotto <i>Sylvia melanocephala</i>	sedentaria – nidificante
Capinera <i>Sylvia atricapilla</i>	sedentaria – nidificante

Punto di ascolto 6

prateria steppica

<i>Specie</i>	<i>Fenologia</i>
Poiana <i>Buteo buteo</i>	sedentaria – nidificante
Strillozzo <i>Emberiza calandra</i>	sedentaria – nidificante
Capinera <i>Sylvia atricapilla</i>	sedentaria - nidificante

Punto di ascolto 7

prateria steppica

<i>Specie</i>	<i>Fenologia</i>
Strillozzo <i>Emberiza calandra</i>	sedentaria -nidificante
Fanello <i>Carduelis cannabina</i>	sedentaria – nidificante
Poiana <i>Buteo buteo</i>	sedentaria- nidificante
Zigolo nero <i>Emberiza cirrus</i>	sedentaria – nidificante
Occhiocotto <i>Sylvia melanocephala</i>	sedentaria - nidificante

Punto di ascolto 8

prateria arborata

<i>Specie</i>	<i>Fenologia</i>
Occhiocotto <i>Sylvia melanocephala</i>	sedentaria– nidificante
Merlo <i>Turdus merula</i>	sedentaria – nidificante
Pigliamosche <i>Muscicapula striata</i>	migratrice – nidificante

Punto di ascolto 9

macchia foresta

<i>Specie</i>	<i>Fenologia</i>
Capinera <i>Sylvia atricapilla</i>	sedentaria - nidificante
Occhiocotto <i>Sylvia melanocephala</i>	sedentaria – nidificante
Scricciolo <i>Troglodytes troglodytes</i>	sedentaria- nidificante

Punto di ascolto 10

prateria steppica, macchia

<i>Specie</i>	<i>Fenologia</i>
Strillozzo <i>Emberiza calandra</i>	sedentaria - nidificante
Merlo <i>Turdus merula</i>	sedentaria – nidificante
Beccamoschino <i>Cisticola juncidis</i>	sedentaria- nidificante
Cornacchia grigia <i>Corvus corone</i>	sedentaria nidificante

Punto di ascolto 11 prateria steppica

<i>Specie</i>	<i>Fenologia</i>
Beccamoschino <i>Cisticola juncidis</i>	sedentaria – nidificante
Occhiocotto <i>Sylvia melanocephala</i>	sedentaria - nidificante

3.4.8 Parametri delle comunità ornitiche

<i>Unità ambientali</i>	<i>n.punti</i>	<i>S</i>	<i>H</i>	<i>J</i>	<i>% non Pass.</i>
prateria steppica	6	12	2,3	0,9	16,7
prateria arborata	5	19	2,2	0,9	9

3.4.9 Rilievo del 4/10/2020

Punto di ascolto 1 prateria steppica

<i>Specie</i>	<i>Fenologia</i>
Gheppio <i>Falco tinnunculus</i>	sedentaria - nidificante
Zigolo nero <i>Emberiza cirrus</i>	sedentaria – nidificante
Colombaccio <i>Columba palumbus</i>	sedentaria nidificante

Punto di ascolto 2

prateria steppica

<i>Specie</i>	<i>Fenologia</i>
Poiana <i>Buteo buteo</i>	sedentaria – nidificante
Passera sarda <i>Passer hispaniolensis</i>	migratrice – nidificante
Cinciarella <i>Cyanistes caeruleus</i>	sedentaria – nidificante
Cornacchia grigia <i>Corvus corone</i>	sedentaria – nidificante

Punto di ascolto 3

prateria arborata

<i>Specie</i>	<i>Fenologia</i>
Cardellino <i>Carduelis carduelis</i>	sedentaria – nidificante
Fanello <i>Carduelis cannabina</i>	sedentaria – nidificante
Storno nero <i>Sturnus unicolor</i>	sedentaria – nidificante
Cinciallegra <i>Parus major</i>	sedentaria – nidificante
Occhiocotto <i>Sylvia melanocephala</i>	sedentaria nidificante

Punto di ascolto 4

prateria steppica, macchia

<i>Specie</i>	<i>Fenologia</i>
Merlo <i>Turdus merula</i>	sedentaria - nidificante
Capinera <i>Sylvia atricapilla</i>	sedentaria – nidificante
Cornacchia grigia <i>Corvus monedula</i>	sedentaria - nidificante
Cinciarella <i>Cyanistes caeruleus</i>	sedentaria - nidificante
Gheppio <i>Falco tinnunculus</i>	sedentaria - nidificante

Punto di ascolto 5

prateria steppica

<i>Specie</i>	<i>Fenologia</i>
Colombaccio <i>Columba palumbus</i>	sedentaria - nidificante
Corvo imperiale <i>Corvus corax</i>	sedentaria
Passera sarda <i>Passer hispaniolensis</i>	sedentaria – nidificante

Punto di ascolto 6

prateria steppica

<i>Specie</i>	<i>Fenologia</i>
Grifone <i>Gyps fulvus</i>	sedentaria
Storno nero <i>Sturnus unicolor</i>	sedentaria – nidificante
Passera sarda <i>Passer hispaniolensis</i>	sedentaria – nidificante

Punto di ascolto 7

prateria steppica

<i>Specie</i>	<i>Fenologia</i>
Colombaccio <i>Columba palumbus</i>	sedentaria -nidificante
Passera lagia <i>Petronia petronia</i>	sedentaria – nidificante
Poiana <i>Buteo buteo</i>	sedentaria- nidificante

Punto di ascolto 8

prateria arborata

<i>Specie</i>	<i>Fenologia</i>
Cardellino <i>Carduelis carduelis</i>	sedentaria– nidificante
Fringuello <i>Fringilla coelebs</i>	sedentaria – nidificante
Cinciallegra <i>Parus major</i>	sedentaria – nidificante
Fanello <i>Carduelis cannabina</i>	sedentaria - nidificante

Punto di ascolto 9

macchia foresta

<i>Specie</i>	<i>Fenologia</i>
Capinera <i>Sylvia atricapilla</i>	sedentaria - nidificante
Ghiandaia <i>Garrulus glandarius</i>	sedentaria – nidificante
Pettiroso <i>Erithacus rubecula</i>	sedentaria- nidificante
Merlo <i>Turdus merula</i>	sedentaria - nidificante

Punto di ascolto 10

prateria steppica, macchia

<i>Specie</i>	<i>Fenologia</i>
Occhiocotto <i>Sylvia melanocephala</i>	sedentaria – nidificante
Capinera <i>Sylvia atricapilla</i>	sedentaria - nidificante
Cardellino <i>Carduelis carduelis</i>	sedentaria – nidificante
Cinciarella <i>Cyanistes caeruleus</i>	sedentaria- nidificante
Cornacchia grigia <i>Corvus corone</i>	sedentaria nidificante

Punto di ascolto 11 prateria steppica

<i>Specie</i>	<i>Fenologia</i>
Colombaccio <i>Columba palumbus</i>	sedentaria – nidificante
Poiana <i>Buteo buteo</i>	sedentaria - nidificante
Passera sarda <i>Passer hispaniolensis</i>	sedentaria - nidificante

3.4.10 Parametri delle comunità ornitiche

<i>Unità ambientali</i>	<i>n.punti</i>	<i>S</i>	<i>H</i>	<i>J</i>	<i>% non Pass.</i>
prateria steppica	6	11	1,7	0,7	36,3
prateria arborata	5	13	2,2	0,9	7,7



Pettirosso



Griffone

*Monitoraggio ante operam dell'avifauna nell'area del parco eolico Alas nel territorio comunale di Ittiri e
Villanova Monteleone – Report finale*



Fringuello



Poiana

4. CONCLUSIONI

Il territorio è caratterizzato da ambienti antropizzati, utilizzati a pascolo con mosaici eterogenei, quali garighe, arbusteti, macchie foreste e praterie arborate, che ospitano un'avifauna varia.

Questi ambienti presentano una struttura complessa con forti caratteristiche ecotonali.

La composizione a mosaico favorisce un popolamento ornitico piuttosto eterogeneo, composto sia da specie tipiche degli ambienti aperti sia da specie più “forestali” o di margine di bosco.

Al primo gruppo appartengono la Tottavilla e il Saltimpalo, specie legate agli ambienti più aperti.

La presenza nell'area di insediamenti rurali determina il rilievo di specie come la Passera sarda, il Rondone, Il Colombaccio e la Cornacchia grigia.

L'ornitocenosi della macchia mediterranea è composta principalmente dai Silvidi; le specie più frequenti sono state nell'ordine: Occhiocotto Sterpazzolina e Capinera.

Notevole la frequenza di specie ornitiche legate a formazioni arbustive o di margine, quali Capinera, Merlo, Scricciolo, l'Occhiocotto, il Fringuello, il Pettiroso a conferma della disomogeneità di queste formazioni vegetali ed all'abbondante presenza di sottobosco.

Nel complesso le aree forestali, per la loro ridotta estensione, sono da considerarsi per la gran parte *edge habitat* e le comunità ornitiche tendono a testimoniare tale situazione di fatto.

Anche nei boschi di sclerofille a sughera la specie più frequente è l'Occhiocotto, seguita da Gazza e Cornacchia grigia. Anche per questi boschi

di ridotte dimensioni superficiali vale quanto detto rispetto alla frammentazione dell'habitat e all'effetto margine.

L'assenza di ambienti forestali evoluti, nel territorio, determina l'assenza di taxa caratteristici degli stadi maturi della successione come i Picidae e i Cettidae.

I valori delle specie dominanti rivelano una discreta presenza di consumatori di ordine superiore quali i rapaci diurni, che utilizzano l'area come territorio di caccia.

Questi dati indicano una buona qualità ambientale complessiva dell'area.

Sono stati osservati, tra i rapaci, il Gheppio e la Poiana, molto comuni anche negli ambienti antropizzati.

Di notevole interesse è l'avvistamento dell'Astore sardo, probabilmente occasionale e del Grifone, in transito, proveniente dai siti di nidificazione posti a sud – ovest sulla costa, legati al progetto Life “Sotto le ali del Grifone”.

Si registrano discreti valori di ricchezza specifica e di diversità, unitamente all'equiripartizione. L'elevata biodiversità è dovuta alla presenza di specie tipiche delle zone aperte (Tottavilla, Saltimpalo, Rondine), specie di margine e di macchia mediterranea (Occhiocotto) e specie più tipicamente legate agli ambienti boscati (Scricciolo).

Sono state rilevate in gran parte specie generaliste, piuttosto comuni; la maggior parte delle presenze è relativa ai passeriformi sedentari, quali il Merlo, l'Occhiocotto, la Capinera, il Cardellino, il Saltimpalo, legato agli ambienti più aperti, o specie legate all'antropizzazione come la Gazza, la Cornacchia grigia, il Colombo, la Passera sarda.

Nelle formazioni cespugliate sono state rilevate specie tipiche di questi

ambienti, ma rinvenute anche nei lembi di sughereta (Occhiocotto, Sterpazzolina).

Tra i dominanti sono state osservate specie antropofile e/o ubiquitarie (Cornacchia grigia, Cardellino, Capinera, Cinciallegra etc.).

La presenza di specie ecotonali, non strettamente legate ad ambienti forestali come Sterpazzolina, Occhiocotto e di margine quali Capinera, Tortora, Gheppio si può spiegare, oltre che per la struttura aperta e in evoluzione dei boschi, anche per la loro ridotta superficie e per la forma allungata che determina un maggiore effetto margine.

La ricchezza e la diversità più elevate sono state riscontrate negli habitat a mosaico a causa dell'elevata eterogeneità e compenetrazione ecologica delle unità ambientali. Valori elevati di ricchezza e di diversità sono stati trovati anche nella macchia e macchia - foresta.

La macchia mediterranea è da considerare uno stadio intermedio della successione ecologica e ciò determina una ricchezza dell'ornitofauna intermedia tra gli ambienti boschivi più maturi e le zone aperte.

Il rilievo di autunno mostra un aumento della presenza di specie svernanti, o sedentarie, quali il Pettiroso, il Cardellino, il Colombaccio, e la Passera sarda.

L'area si colloca al di fuori delle zone di concentrazione dei migratori in corrispondenza delle rotte principali. Le specie rilevate non sono tra quelle sensibili all'impatto con gli aerogeneratori, ad eccezione del Grifone contattato in un solo rilievo e in transito, non essendo presenti nell'area siti adatti alla nidificazione, come anche per altre specie sensibili.

Nei rilievi di primavera e estate sono presenti migratori, anche se in numero non elevato, con specie estivanti, irundinidi. ***Questo avvalorà l'ipotesi***

che l'area non sia interessata da importanti rotte migratorie.

Di un certo interesse, fra le specie non dominanti, è la presenza accidentale del Codibugnolo.

Non è stata avvistata in nessuno dei rilievi eseguiti la Gallina Prataiola.

Le condizioni di visibilità degli impianti previsti e la bassa velocità di rotazione delle pale contribuiscono, unitamente alle caratteristiche dell'ornitocenosi, a minimizzare l'impatto.

Pertanto il sito può ritenersi idoneo alla realizzazione degli impianti previsti.

Ottobre, 2020

Vittorio Amadio Guidi

