



GIUGNO 2023

FLYNIS PV 42 S.r.l.

IMPIANTO INTEGRATO AGRIVOLTAICO
COLLEGATO ALLA RTN

POTENZA NOMINALE 56,55 MW
COMUNE DI CARBONIA (CI)

Montano

**PROGETTO DEFINITIVO IMPIANTO
AGRIVOLTAICO**
Piano di dismissione

Progettisti (o coordinamento)

Ing. Laura Maria Conti n. ordine Ing. Pavia 1726

Codice elaborato

2983_5376_CA_VIA_R16_Rev0_Piano di dismissione



Memorandum delle revisioni

Cod. Documento	Data	Tipo revisione	Redatto	Verificato	Approvato
2983_5376_CA_VIA_R16_Rev0_Piano di dismissione	06/2023	Prima emissione	CMF	Mcu	L.Conti

Gruppo di lavoro

Nome e cognome	Ruolo nel gruppo di lavoro	N° ordine
Laura Maria Conti	Direzione Tecnica	Ordine Ing. Pavia 1726
Corrado Pluchino	Responsabile Tecnico Operativo	Ord. Ing. Milano A27174
Riccardo Festante	Progettazione Elettrica, Rumore e Comunicazioni	Tecnico acustico/ambientale n. 71
Marco Corrù	Project Manager	
Paola Scaccabarozzi	Ingegnere Idraulico	
Giulia Peirano	Architetto	Ordine Arch. Milano n. 20208
Fabio Lassini	Ingegnere Idraulico	Ordine Ing. Milano A29719
Mauro Aires	Ingegnere strutturista	Ordine Ing. Torino 9583J
Andrea Delussu	Ingegnere Elettrico	
Corrado Landi	Ingegnere Ambientale	
Carolina Ferraro	Ingegnere idraulico	
Luca Morelli	Ingegnere Ambientale	
Matteo Cuda	Naturalista	
Graziella Cusmano	Architetto	
Matthew Piscedda	Perito Elettrotecnico	

Montana S.p.A.

Via Angelo Carlo Fumagalli 6, 20143 Milano
Tel. +39 02 54 11 81 73 | Fax +39 02 54 12 98 90

Milano (Sede Certificata ISO) | Brescia | Palermo | Cagliari | Roma | Siracusa

C. F. e P. IVA 10414270156

Cap. Soc. 600.000,00 €

www.montanambiente.com





Nome e cognome	Ruolo nel gruppo di lavoro	N° ordine
Laura Annovazzi Lodi	Ingegnere Ambientale	
Daniele Moncecchi	Ingegnere Ambientale	
Raffaella Bertolini	Biologo Ambientale	
Carla Marcis	Ingegnere per l'Ambiente ed il Territorio, Tecnico competente in acustica	Ord. Ing. Prov. CA n. 6664 – Sez. A ENTECA n. 4200
Andrea Mastio	Ingegnere per l'Ambiente e il Territorio	
Leonardo Cuscito	Perito Agrario laureato	Periti Agrari della provincia di Bari, n° 1371
Eliana Santoro	Agronomo	Agronomo albo n.883 dottori agronomi e forestali provincia di Torino
Emanuela Gaia Forni	Dott.ssa Scienze e Tecnologie Agrarie	
Edoardo Bronzini	Agronomo	Albo n.1026 Dottori Agronomi e Forestali Provincia di Torino
Chiara Caltagirone	Dott.ssa Scienze e Tecnologie Agrarie	
Giancarlo Carboni	Geologo	
Rosana Pla Orquin	Professionista Archeologo I Fascia	
Luca Doro	Professionista Archeologo I Fascia	
Gabriele Carenti	Professionista Archeologo I Fascia	

Montana S.p.A.

Via Angelo Carlo Fumagalli 6, 20143 Milano
Tel. +39 02 54 11 81 73 | Fax +39 02 54 12 98 90

Milano (Sede Certificata ISO) | Brescia | Palermo | Cagliari | Roma | Siracusa

C. F. e P. IVA 10414270156
Cap. Soc. 600.000,00 €

www.montanambiente.com





INDICE

1. PREMESSA.....	5
2. INQUADRAMENTO TERRITORIALE	6
2.1.1 Inquadramento catastale impianto.....	6
3. DESCRIZIONE GENERALE IMPIANTO	8
3.1.1 Strutture di supporto moduli.....	10
4. DISMISSIONE CAMPO FOTOVOLTAICO	12
4.1 DISMISSIONE STRUTTURE TECNOLOGICHE.....	13
4.1.1 Rimozione moduli fotovoltaici e cablaggi fra le stringhe	13
4.1.2 Rimozione delle strutture di sostegno	13
4.1.3 Rimozione componenti sistema di accumulo	13
4.1.4 Rimozione cabine e locali tecnici.....	14
4.1.5 Smantellamento recinzioni ed ausiliari	14
4.1.6 Smantellamento recinzioni e opere civili	14
4.1.7 Smantellamento cavi e canalette passacavi.....	14
4.1.8 Classificazione dei rifiuti	14
5. COMPUTO SPESE	16
6. CRONOPROGRAMMA DEGLI INTERVENTI.....	17



1. PREMESSA

Il progetto in questione prevede la realizzazione, attraverso la società di scopo FLYNIS PV 42 S.r.l., di un impianto solare fotovoltaico in alcuni terreni a ovest del territorio comunale di Carbonia (CI) di potenza pari a 56,55 MW su un'area catastale di circa 155,03 ettari complessivi di cui circa 87,61 ha recintati.

FLYNIS PV 42 S.r.l., è una società italiana con sede legale in Italia nella città di Milano (MI). Le attività principali del gruppo sono lo sviluppo, la progettazione e la realizzazione di impianti di medie e grandi dimensioni per la produzione di energia da fonti rinnovabili.

La tecnologia impiantistica prevede l'installazione di moduli fotovoltaici bifacciali che saranno installati su strutture mobili (tracker) di tipo monoassiale mediante palo infisso nel terreno.

Le strutture saranno posizionate in maniera da consentire lo sfruttamento agricolo ottimale del terreno, i pali di sostegno delle strutture tracker sono posizionati distanti tra loro di 12 metri. Tali distanze sono state applicate per consentire la coltivazione e garantire la giusta illuminazione al terreno, mentre i pannelli sono distribuiti in maniera da limitare al massimo l'ombreggiamento. Saranno utilizzate due tipologie di strutture composte rispettivamente da 28 (tipo 1) e 14 (tipo 2) moduli.

Inoltre, all'interno di una sezione dell'impianto, è prevista l'installazione di un sistema di batterie di accumulo (BESS) pari a 25 MW per 4 ore.

I terreni non occupati dalle strutture dell'impianto continueranno ad essere adibiti ad uso agricolo; in particolare è prevista, per una porzione dell'impianto pari a 10,94 ha, la piantumazione e coltivazione di mandorleti (secondo il modello superintensivo), e per la restante porzione, pari a 76,68 ha, verranno piantumate e coltivate le specie foraggere annuali destinate allo sfalcio e alla fienagione.

La corrente elettrica prodotta dai moduli fotovoltaici sarà convertita e trasformata tramite l'installazione di 15 Power Station. Infine, l'impianto fotovoltaico sarà allacciato, con soluzione in cavo interrato di lunghezza pari a circa 8,60 km, in antenna a 36 kV con la sezione a 36 kV di una futura Stazione Elettrica (SE) di trasformazione RTN 220/36 kV da inserire in entra -esce alla linea RTN 220 kV "Sulcis-Oristano".

L'impianto sarà interamente smantellato al termine della sua vita utile, prevista di 30 anni dall'entrata in esercizio, l'area sarà restituita come si presente allo stato di fatto attuale.

A conclusione della fase di esercizio dell'impianto, seguirà quindi la fase di "decommissioning", dove le varie parti dell'impianto verranno separate in base alla caratteristica del rifiuto/materia prima/materia seconda, in modo da poter recuperare il maggior quantitativo possibile dei singoli elementi.

I restanti rifiuti che non potranno essere né riciclati né riutilizzati, stimati in un quantitativo dell'ordine dell'1%, verranno inviati alle discariche autorizzate.

Per dismissione e ripristino si intendono tutte le azioni volte alla rimozione e demolizione delle strutture tecnologiche a fine produzione, il recupero e lo smaltimento dei materiali di risulta e le operazioni necessarie a ricostituire la superficie alle medesime condizioni esistenti prima dell'intervento di installazione dell'impianto.

In particolare, le operazioni di rimozione e demolizione delle strutture nonché recupero e smaltimento dei materiali di risulta verranno eseguite applicando le migliori e più evolute metodiche di lavoro e tecnologie a disposizione, in osservazione delle norme vigenti in materia di smaltimento rifiuti.

2. INQUADRAMENTO TERRITORIALE

Il progetto in esame è ubicato nel territorio comunale di Carbonia, in Provincia di Carbonia-Iglesias. L'area di progetto è divisa in 15 sezioni tutte adiacenti e situate a circa 4,9 km a nord ovest del centro abitato di Carbonia (CI).

Le sezioni dell'impianto, collocate a pochi metri a sud ovest della cava "Medau Is Fenus", risultano divise tra di loro da diversi elementi presenti nel territorio, come viabilità esistente, linee taglia fuoco, elementi idrici e linea elettrica AT. L'intera area di progetto è localizzata ad ovest della Strada Provinciale n.2 – Via Pedemontana (SP2), a circa 1,8 km ad ovest dell'incrocio tra suddetta strada e la Strada Statale n.126 Sud Occidentale Sarda (SS126). Il centro abitato di Santa Maria di Flumentepido risulta a circa 1 km ad est dal sito dell'impianto.

L'area di progetto presenta un'estensione complessiva catastale pari a 155,03 ettari ed un'area recintata pari a 87,61 ha.

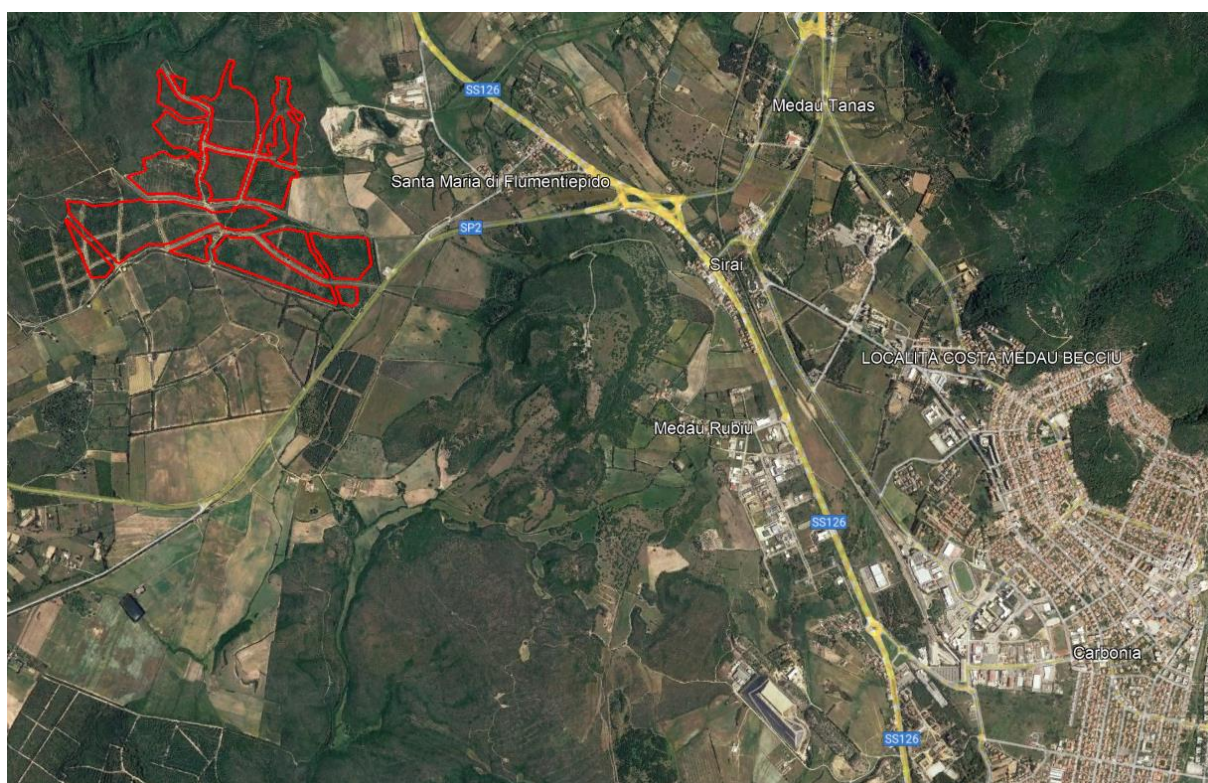


Figura 2.1: Inquadramento aree impianto, in rosso.

L'area deputata all'installazione dell'impianto fotovoltaico in oggetto risulta essere adatta allo scopo presentando una buona esposizione ed è facilmente raggiungibile ed accessibile attraverso le vie di comunicazione esistenti.

Attraverso la valutazione delle ombre si è cercato di minimizzare e ove possibile eliminare l'effetto di ombreggiamento, così da garantire una perdita pressoché nulla del rendimento annuo in termini di produttività dell'impianto fotovoltaico in oggetto.

Si rimanda alla tavola "2983_5376_CA_VIA_T01_Rev0_Stato di Fatto" per la visione in dettaglio dello stato di fatto dell'area d'interesse dell'impianto.

2.1.1 Inquadramento catastale impianto

L'impianto fotovoltaico in oggetto, con riferimento al Catasto Terreni del Comune di Carbonia (CI), sarà installato nelle aree di cui alla Tabella 2.1.

Tabella 2.1: Particelle catastali

FOGLIO	PARTICELLA
12	223, 220, 66, 215, 219, 194, 189, 190, 232, 192, 218, 213, 199, 202, 14, 6, 47, 77, 157, 230, 88, 193, 197, 200, 211, 216, 226, 51, 191, 184, 212, 198, 201, 233, 107, 105, 103, 149, 144, 143, 104, 186, 181
21	1, 139, 141, 143, 2, 3, 7, 8, 140, 142, 144, 138

Si riporta di seguito uno stralcio dell'inquadramento catastale Rif. "2983_5376_CA_VIA_T06_Rev0_Inquadramento Catastale Impianto".

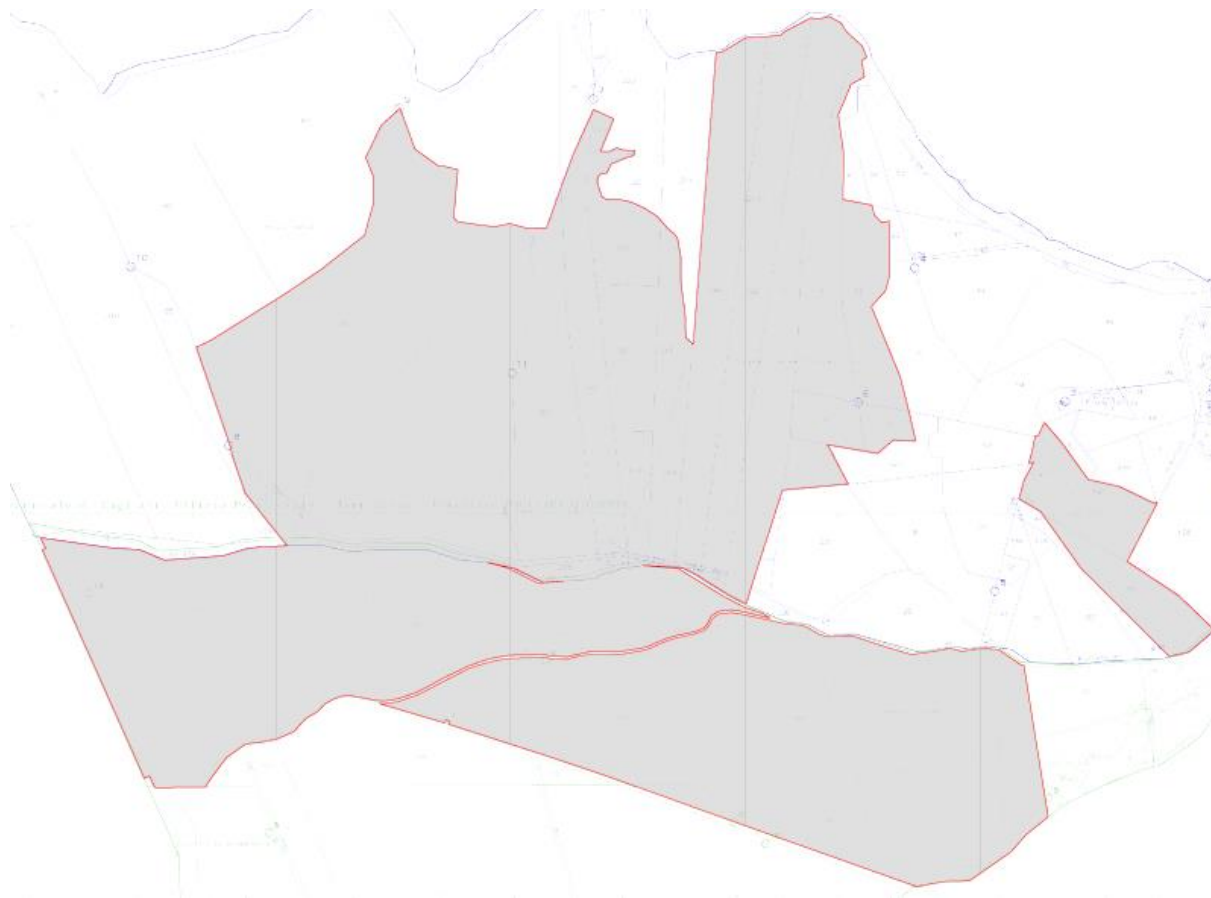


Figura 2.2: Inquadramento catastale

3. DESCRIZIONE GENERALE IMPIANTO

Nella tabella seguente sono riepilogate in forma sintetica le principali caratteristiche tecniche dell'impianto di progetto.

Tabella 3.1: Dati di progetto

ITEM	DESCRIZIONE
Richiedente	FLYNIS PV 42 S.r.l.
Luogo di installazione:	CARBONIA (CI)
Denominazione impianto:	CARBONIA
Potenza di picco (MW _p):	56,55 MWp
Informazioni generali del sito:	Sito ben raggiungibile, caratterizzato da strade esistenti, idonee alle esigenze legate alla realizzazione dell'impianto e di facile accesso. La morfologia è piuttosto regolare.
Connessione:	Interfacciamento alla rete mediante soggetto privato nel rispetto delle norme CEI
Tipo strutture di sostegno:	Strutture metalliche in acciaio zincato tipo Tracker fissate a terra su pali.
Moduli per struttura:	n. 28 Tipo 1 (14x2)
	n. 14 Tipo 2 (7x2)
Inclinazione piano dei moduli:	+55°/- 55°
Azimut di installazione:	0°
Sezioni sito:	n. 15 denominate S1, S2, S3, S4, S5, S6, S7, S8, S9, S10, S11, S12, S13, S14 ed S15
Power Station:	n. 15 distribuite all'interno delle sezioni dell'impianto agrivoltaico
Cabine di Smistamento	n. 1 interna alla sezione S9, posizionata lungo la recinzione
Cabina Generale BESS	n. 1 interna alla sezione S9, posizionata lungo la recinzione
Cabina di Raccolta:	n. 1 interna al campo S14, posizionata lungo il tracciato di connessione
Sistema di Accumulo:	n. 1 BESS (Battery Energy Storage Systems), posizionata all'interno della sezione S9
Cabina di Connessione:	n. 1 esterna all'impianto, posizionata in prossimità della nuova SE
Rete di collegamento:	36 kV
Coordinate connessione (Cabina di Raccolta):	Latitudine 39.183807° N;
	Longitudine 8.472653° E;

Il layout d'impianto è stato sviluppato secondo le seguenti linee guida:

- Analisi vincolistica;
- Scelta della tipologia impiantistica;
- Ottimizzazione dell'efficienza di captazione energetica;
- Disponibilità delle aree, morfologia ed accessibilità del sito acquisita sia mediante sopralluoghi che rilievo topografico di dettaglio.

L'area dedicata all'installazione dei pannelli fotovoltaici è suddivisa in 15 sezioni e il layout dell'impianto è stato progettato considerando le seguenti specifiche:



- Larghezza massima struttura in pianta: 5,168 m;
- Altezza massima palo struttura: 2,830 m;
- Altezza massima struttura: 4,926 m;
- Altezza minima struttura: 0,65 m;
- Pitch (distanza palo-palo) tra le strutture: 12 m;
- Larghezza viabilità del sito: 4,00 m;
- Disposizione dei moduli fotovoltaici sulle strutture di sostegno in 2 file;

All'interno dell'impianto, in particolare nella sezione S9, è presente il sistema di accumulo BESS (Battery Energy Storage Systems).

L'impianto BESS (Battery Energy Storage System) verrà collegato alla stazione di trasformazione 380/150/36 kV attraverso una cabina generale BESS a 36kV di trasformazione, da installarsi all'interno dell'area BESS, e tutti gli apparati di controllo, misura, interruzione e sezionamento con caratteristiche in accordo con quanto riportato nel codice di rete Terna, nella norma CEI 0-16 e nei regolamenti ARERA.

La Cabina generale BESS sarà collegata alla cabina di connessione e successivamente alla cabina di consegna, attraverso una linea a 36 kV.

La configurazione del sistema BESS, in termini di numero di PCS e di numero di moduli batteria, containers, contenenti i sistemi di accumulo elettrochimico, dipenderà dal fornitore dello stesso. Indicativamente l'impianto sarà costituito da unità aventi una potenza unitaria di circa 6,0 MW. Le singole unità combinate tra loro attraverso una distribuzione interna di impianto a 36kV costituiranno l'intero impianto BESS. Sono previsti circa 79 container di stoccaggio per un'energia totale di 25MWx2h.

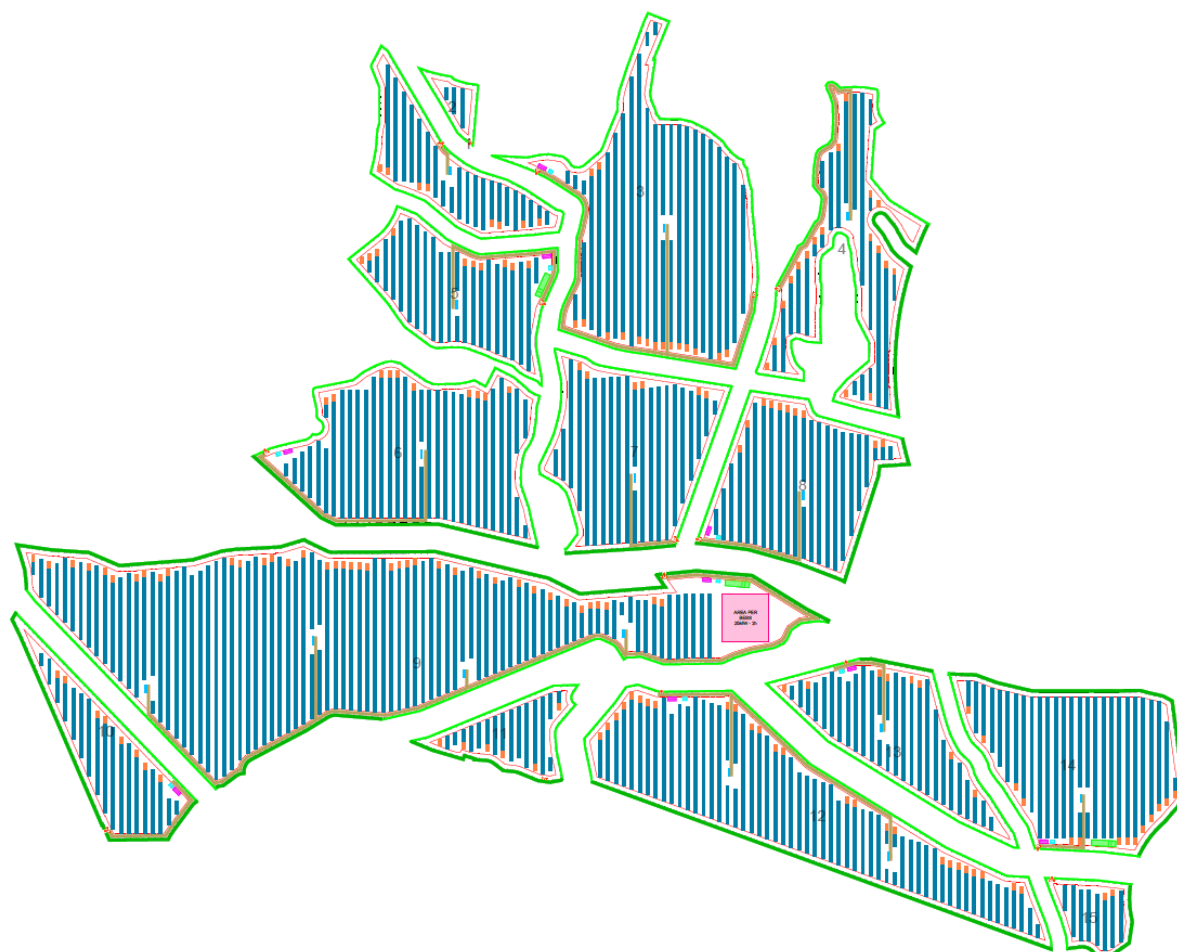


Figura 3.1: Layout di progetto

3.1.1 Strutture di supporto moduli

La tecnologia impiantistica prevede l'installazione di moduli fotovoltaici bifacciali che saranno installati su strutture mobili (tracker) di tipo monoassiale mediante palo fisso nel terreno.

Le strutture saranno posizionate in maniera da consentire lo sfruttamento agricolo ottimale del terreno, i pali di sostegno delle strutture tracker sono posizionati distanti tra loro di 12 metri. Tali distanze sono state applicate per consentire la coltivazione e garantire la giusta illuminazione al terreno, mentre i pannelli sono distribuiti in maniera da limitare al massimo l'ombreggiamento.

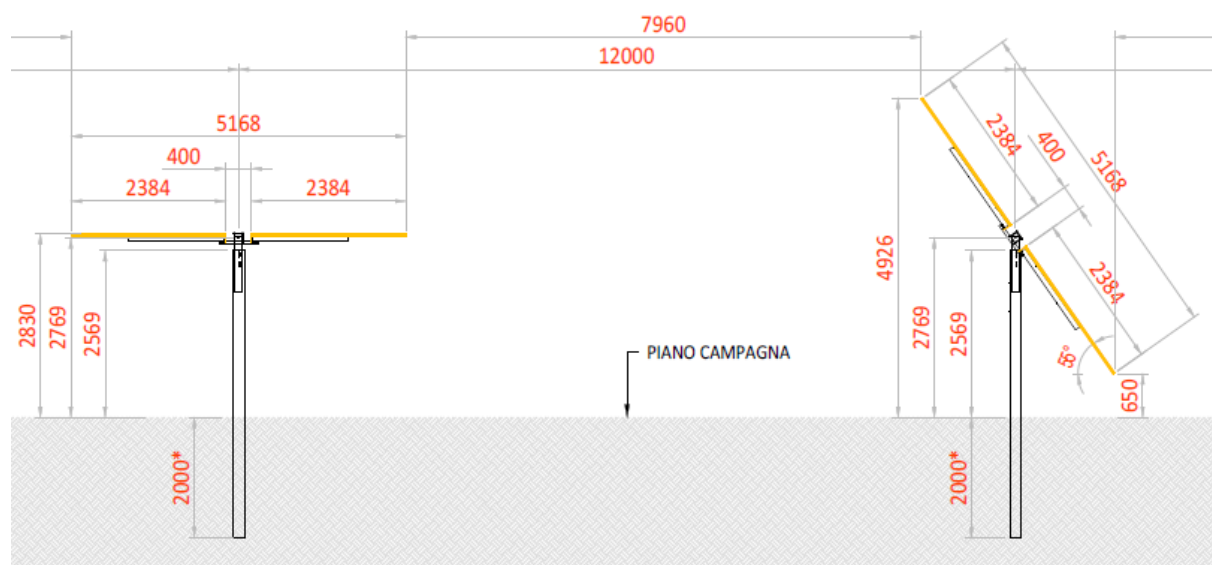


Figura 3.2: Particolare costruttivo strutture mobili (tracker)

Sono state previste due tipologie di portale, costituiti specificatamente da 28 moduli (tipo 1) e 14 moduli (tipo 2), montati con una disposizione su due file in posizione verticale (2P). Tale configurazione potrà variare in conseguenza della scelta definitiva del tipo di modulo fotovoltaico.



4. DISMISSIONE CAMPO FOTOVOLTAICO

Nel presente paragrafo vengono descritte le attività che si intendono attuare dopo il previsto fine ciclo produttivo dell'impianto fotovoltaico.

In considerazione della tipologia di strutture da smantellare, il piano di dismissione a fine ciclo produttivo, procederà per fasi sequenziali, ognuna delle quali prevedrà opere di smantellamento, raccolta e smaltimento dei vari materiali.

Verranno smantellate tutte le strutture del campo fotovoltaico in modo che ogni volta che si attuerà la dismissione di un componente si possano creare le condizioni idonee per la fase di dismissione successiva.

La rimozione sequenziale delle strutture sarà concordata in fase operativa con la ditta esecutrice dei lavori; non si prevede comunque all'interno dell'area d'impianto lo stoccaggio delle strutture dismesse, esse infatti verranno inviate direttamente dopo lo smontaggio ad idoneo smaltimento e/o recupero in impianti autorizzati.

Durante tutte le fasi operative sarà cura degli addetti e responsabilità della direzione lavori adottare tutte le misure atte a salvaguardare lo stato delle aree e ad evitare fenomeni di contaminazione indotti dalle operazioni di smontaggio degli impianti.

Per la realizzazione della dismissione completa sono previste diverse fasi di lavoro per un totale di circa 12 mesi di lavoro.

Le fasi previste sono:

- disconnessione dell'impianto dalla Rete Elettrica Nazionale;
- smontaggio e rimozione delle apparecchiature elettriche ed elettroniche in campo;
- rimozione delle strutture di accumulo
- smontaggio dei moduli fotovoltaici;
- rimozione delle strutture di sostegno;
- rimozione delle cabine elettriche e dei locali tecnici;
- rimozione opere civili (platee in c.a. e cavidotti);
- recupero dei cavi elettrici BT (collegamento tra moduli, delle stringhe fino ai quadri di parallelo e da questi ultimi fino agli inverter) ed 36 kA (a monte dei trasformatori);
- rimozione della coltivazione integrata (opzionale);
- rimozione della recinzione e del sistema di illuminazione e controllo;
- ripristino dell'area del parco fotovoltaico (sistemazione delle mitigazioni a verde e messa a coltura del terreno).

La rimozione sequenziale dei componenti sarà concordata in fase operativa con la ditta esecutrice dei lavori. Non si prevede all'interno dell'area d'impianto lo stoccaggio, la rimozione dei componenti. Essi infatti verranno inviati direttamente, dopo lo smontaggio, ad idoneo smaltimento e/o recupero in impianti autorizzati.

La viabilità a servizio dell'impianto sarà smantellata oppure riutilizzata a livello interpodereale, a servizio delle future attività che si svolgeranno nelle aree di progetto.



4.1 DISMISSIONE STRUTTURE TECNOLOGICHE

4.1.1 Rimozione moduli fotovoltaici e cablaggi fra le stringhe

Dopo aver interrotto il collegamento di cessione alla rete elettrica ed aver isolato le stringhe, i moduli fotovoltaici verranno dapprima disconnessi dai cablaggi, poi saranno smontati dai sostegni, infine saranno accatastati lungo la viabilità affinché ne sia agevole la movimentazione con l'ausilio di forche idrauliche ai fini dell'invio a idoneo smaltimento e/o recupero delle materie seconde.

Dovranno essere smantellati 81.956 (≈ 37.8 kg/modulo) moduli per un peso complessivo di 3.098 T circa delle quali circa l'80% costituito da vetro, alluminio e polimeri e circa il 20% da materiale elettrico e celle fotovoltaiche. In ogni caso, a prescindere dalla consistenza dei vari materiali smantellati, i moduli di cui è prevista l'utilizzazione saranno inviati a smaltimento/recupero specializzato senza effettuare ulteriori opere di smontaggio in loco.

Infatti, per la tipologia di pannello fotovoltaico utilizzato la gestione del ciclo di vita dei moduli prevede un programma prefinanziato che garantisce al proprietario il ritiro ed il riciclaggio gratuito dei moduli al termine della loro durata di vita (30 anni). In tal senso l'azienda proponente si riserva di presentare tutte le garanzie rilasciate dal produttore all'acquisto del prodotto.

I cablaggi fra i pannelli, invece, essendo costituiti da normali cavi conduttori di rame rivestito con resina isolante, una volta rimossi dalle apposite sedi sui sostegni, verranno inviati a recupero in appositi impianti autorizzati. Trattandosi attualmente di metallo prezioso, e considerando che il mercato delle materie prime è costantemente in crescita, pur non essendo prevedibile la quotazione di mercato, che attualmente si attesta sui 5.000-6.000 Euro/ton anche tra 30 anni è da prevedersi un ingente ricavo dal recupero dello stesso.

4.1.2 Rimozione delle strutture di sostegno

Le strutture di sostegno verranno dapprima smontate separate dalle fondazioni esterne presenti, dalle palificazioni metalliche e miste cls/metalliche, successivamente si procederà alla rimozione delle fondazioni interrate (pali).

Con questa lavorazione si potrà così da ottenere una prima divisione fra parti in metallo e le parti in cls.

I telai in alluminio saranno smantellati e ridotti in porzioni di profilato idonee alla movimentazione con forche o bracci idraulici e inviati verso lo smaltimento così come il resto dei profilati. In ogni caso tutti i materiali di smantellamento saranno inviati a un impianto autorizzato al recupero metalli. Anche in questo caso si può facilmente ritenere che il mercato dei rottami metallici, che negli ultimi 10 anni ha subito una variabilità compresa tra 200 e 600 Euro/ton, possa avere una quotazione di mercato in crescita tra 30 anni.

Successivamente si smonteranno le parti elettriche motrici dei tracker, che verranno separate e gestite contestualmente alle altre lavorazioni di smontaggio elettrico di tutto l'impianto.

4.1.3 Rimozione componenti sistema di accumulo

Il processo di decommissioning, riciclaggio e smaltimento dei materiali costituenti il sistema BESS verrà attuato in conformità alle leggi nazionali, europee ed internazionali vigenti (tra le quali European Directive on batteries and accumulators 2006/66/EC), quest'ultima riguarda principalmente le batterie contenenti elementi pericolosi come mercurio, cadmio o piombo che, se inceneriti o collocati in discarica, presentano un rischio per l'ambiente e la salute umana. Inoltre, stabilisce quantità massime per determinati tipi di metalli e sostanze chimiche contenute nelle batterie e fissa obiettivi per i tassi di raccolta dei rifiuti di batterie, nonché la responsabilità finanziaria per la raccolta e la gestione dei rifiuti.

Nel dicembre 2020, la Commissione europea ha proposto un nuovo regolamento sulle batterie come aggiornamento della direttiva, con particolare attenzione alle batterie agli ioni di litio. Sono in corso



discussioni tra il Consiglio dell'UE, il Parlamento e la Commissione europea, per trovare un accordo sul testo definitivo.

Dal 1° gennaio 2009, in virtù del D.Lgs. 188, datato 20 novembre 2008, è stato esteso in Italia l'obbligo di recupero delle pile e degli accumulatori non basati sull'uso di piombo bensì sull'impiego di altri metalli o composti. Tale decreto recepisce e rende effettiva la direttiva europea 2006/66/CE.

A fine vita il sistema di accumulo sarà disassemblato e, in conformità alle leggi vigenti, trasportato verso un centro autorizzato di raccolta e riciclaggio; assicurandone il rispetto anche nel caso di modifiche e/o integrazioni di quest'ultime dal momento in cui l'impianto verrà messo in esercizio.

Il fornitore del sistema BESS fornirà idonea documentazione nella quale verranno descritte le modalità gestionali e gli aspetti di sicurezza.

4.1.4 Rimozione cabine e locali tecnici

In un primo momento saranno smontati gli apparati elettronici (trasformatori, inverter, quadri elettrici, quadro comandi, quadro ausiliari e strutture di sicurezza), che saranno avviati a smaltimento come rifiuti elettrici (RAEE). Successivamente i 15 prefabbricati delle Power Station saranno rimossi dalla loro sede, con l'ausilio di pale meccaniche e bracci idraulici, ed inviati a idonei impianti di smaltimento e/o recupero. In tal senso si prevede cautelativamente che questa possa essere una voce di costo a corpo stimata decisamente per eccesso in quanto vi sarà presenza di materiali attualmente non facilmente recuperabili quali ad esempio parti di cemento, plastica di tubazioni, parti in resina (portaquadri, scatole elettriche, ecc.).

4.1.5 Smantellamento recinzioni ed ausiliari

In base alle esigenze finali della proprietà, la recinzione e gli elementi ausiliari verranno smantellati con l'ausilio di adeguata attrezzatura meccanica in modo che vengano suddivisi i vari materiali di risulta per tipologia. Saranno divise le reti elettrosaldate dai montanti ed i pilastri degli ausiliari dai dispositivi di illuminazione e controllo. Infine, verranno smaltiti i materiali secondo le più idonee destinazioni.

4.1.6 Smantellamento recinzioni e opere civili

Le opere in C.A. verranno smantellate con l'ausilio di idonei escavatori dotati di benne/pinze demolitrici e il materiale di risulta sarà inviato allo smaltimento come materiale inerte.

Nella fattispecie verranno rimossi:

- N. 36 platee di fondazione;
- N. 7 platee di fondazione dell'area del sistema di accumulo
- Fondazioni tracker: pali infissi;
- Platee di rinforzo passaggio cavi e altri eventuali manufatti in CA.

4.1.7 Smantellamento cavi e canalette passacavi

I cavi elettrici saranno recuperati e saranno rimossi gli eventuali pozzetti e/o canaline in calcestruzzo.

Tutti i materiali risultanti saranno divisi per tipologia (cavi elettrici, plastica e inerti) e saranno inviati a idoneo smaltimento e/o recupero come precedentemente descritto, ovvero con un recupero economico per la vendita del rame e smaltimento come materiale inerte per le canalette.

4.1.8 Classificazione dei rifiuti

Di seguito si riportano i codici EER relativi ai materiali provenienti dalle fasi di "decommissioning".



Tabella 4.1: Rifiuti e rispettivi codici EER prodotti dalla fase di decommissioning.

CODICE EER	DESCRIZIONE	MATERIALE
17 01 01	Cemento	Cemento (derivante dalla demolizione dei fabbricati che alloggiavano le apparecchiature elettriche)
17 02 03	Plastica	Plastica (derivante dalla demolizione delle tubazioni per il passaggio dei cavi elettrici)
17 04 05	Ferro e acciaio	Ferro, Acciaio (derivante dalla demolizione delle strutture di sostegno dei moduli fotovoltaici)
17 04 11	Cavi, diversi da quelli di cui alla voce 17 04 10	Cavi
17 05 08	Pietrisco per massicciate ferroviarie, diverso da quello di cui alla voce 17 05 07	Pietrisco (derivante dalla rimozione della ghiaia gettata per realizzare la viabilità e le piazzole)
16 02 14	Apparecchiature fuori uso, diverse da quelle di cui alle voci da 16 02 09 a 16 02 13	Apparecchiature elettriche ed elettroniche fuori uso (inverter, quadri elettrici, moduli fotovoltaici, pannelli rotti durante lo smontaggio)
	Batterie (*)	

Le varie parti dell'impianto verranno separate in base alla caratteristica del rifiuto, in modo da poter recuperare il maggior quantitativo possibile dei singoli elementi.

I restanti rifiuti che non potranno essere né riciclati né riutilizzati verranno inviati alle discariche autorizzate, dopo aver effettuato le analisi per ammissibilità in discarica secondo quanto previsto dal *D.lgs 13 Gennaio 2003 n. 36 e s.m.i.*



5. COMPUTO SPESE

Le attività di dismissione sono computate sulla base del prospetto costi di seguito riportato. Il costo totale per la rimozione dell'impianto e il ripristino dell'area è pari a euro **€ 3.000 690,32**.

COMPUTO DI DISMISSIONE						
SOLAR CAPITAL 2 S.r.l. - PARCO AGRIVOLTAICO "CARBONIA" - 56,55 MWp						
	VOCE	DESCRIZIONE	UNITA'	TOT.	IMPORTO UNITARIO	IMPORTO TOTALE
1	ALLESTIMENTO ED ORGANIZZAZIONE DELLE AREE DI CANTIERE					
1.1	Allestimento e organizzazione delle aree di cantiere	Allestimento del cantiere in area facilmente accessibile e individuazione di zone idonee allo stoccaggio temporaneo dei materiali di risulta della dismissione prima dell'invio a smaltimento/recupero	a corpo	1	€ 192 752,79	€ 192 752,79
2	SMONTAGGIO MODULI FOTOVOLTAICI DALLA STRUTTURA DI SOSTEGNO					
2.1	Smontaggio moduli fotovoltaici dalla struttura di sostegno		a corpo	1	€ 225 379,00	€ 225 379,00
3	SMONTAGGIO STRUTTURE DI SOSTEGNO MODULI E RIMOZIONE DEL FISSAGGIO AL SUOLO					
3.1	Smontaggio strutture di sostegno moduli e rimozione del fissaggio al suolo		a corpo	1	€ 597 564,00	€ 597 564,00
4	RIMOZIONE LINEE ELETTRICHE INTERNE ALL'IMPIANTO					
4.1	Rimozione canalette, materiale elettrico, pozzetti, smaltimento materiali		a corpo	1	€ 67 860,00	€ 67 860,00
5	RIMOZIONE LOCALI PREFABBRICATI E CABINE ELETTRICHE					
5.1	Rimozione locali prefabbricati e cabine elettriche (impianto)		a corpo	1	€ 432 000,00	€ 432 000,00
5.2	Rimozione container batterie (accumulo)		a corpo	1	€ 140 000,00	€ 140 000,00
5.3	Rimozione STS (accumulo)		a corpo	1	€ 70 000,00	€ 70 000,00
5.4	Rimozione AUX (accumulo)		a corpo	1	€ 17 500,00	€ 17 500,00
6	INVIO DEI MATERIALI DI RISULTA A RECUPERO/SMALTIMENTO					
6.1	Invio dei materiali di risulta a recupero/smaltimento		a corpo	1	€ 819 560,00	€ 819 560,00
7	RINVERDIMENTO					
7.1	Rinverdimento		a corpo	1	€ 438 074,53	€ 438 074,53
TOTALE CAPITOLO						€ 3 000 690,32

Tabella 5.1: Computo spese di dismissione impianto.



6. CRONOPROGRAMMA DEGLI INTERVENTI

La attività di dismissione e ripristino dell'impianto dureranno circa 12 mesi secondo quanto riportato nel cronoprogramma riportato in allegato.

PIANO DI DISMISSIONE												
SOLAR CAPITAL 2 S.r.l. - PARCO AGRIVOLTAICO "CARBONIA" - 56,55 MWp												
Rimozione - Impianto	Mese 1	Mese 2	Mese 3	Mese 4	Mese 5	Mese 6	Mese 7	Mese 8	Mese 9	Mese 10	Mese 11	Mese 12
Approntamento cantiere	■	■										
Disconnessione dalla Rete Elettrica Nazionale	■											
Smontaggio e rimozione delle apparecchiature elettriche ed elettroniche in campo			■	■	■	■	■					
Rimozione sistema di accumulo			■	■	■	■	■	■	■			
Smontaggio e smaltimento pannelli FV			■	■	■	■	■	■	■	■		
Smontaggio e smaltimento strutture metalliche			■	■	■	■	■	■	■	■	■	
Rimozione pali e demolizioni fondazioni in cls			■	■	■	■	■	■	■	■	■	
Rimozione delle cabine elettriche e dei locali tecnici					■	■	■	■	■	■	■	
Rimozione opere civili (platee in c.a., cavidotti e opere idrauliche)					■	■	■	■	■	■	■	
Recupero dei cavi elettrici					■	■	■	■	■	■	■	
Rimozione della recinzione e del sistema di illuminazione e controllo						■	■	■	■	■	■	■
Ripristino dell'area del parco fotovoltaico (sistemazione delle mitigazioni a verde e messa a coltura del terreno)						■	■	■	■	■	■	■

Tabella 6.1: Cronoprogramma di dismissione impianto.