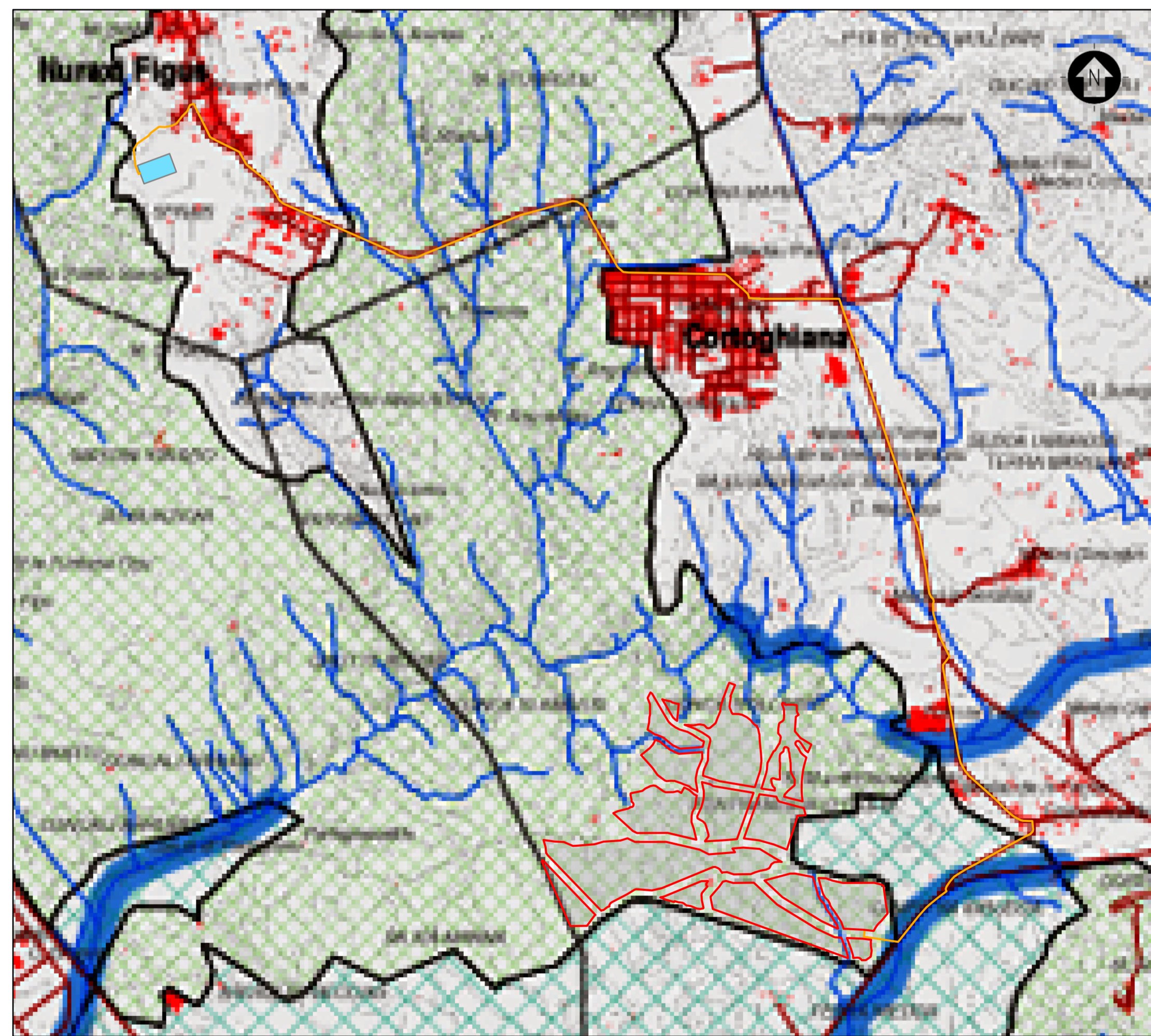
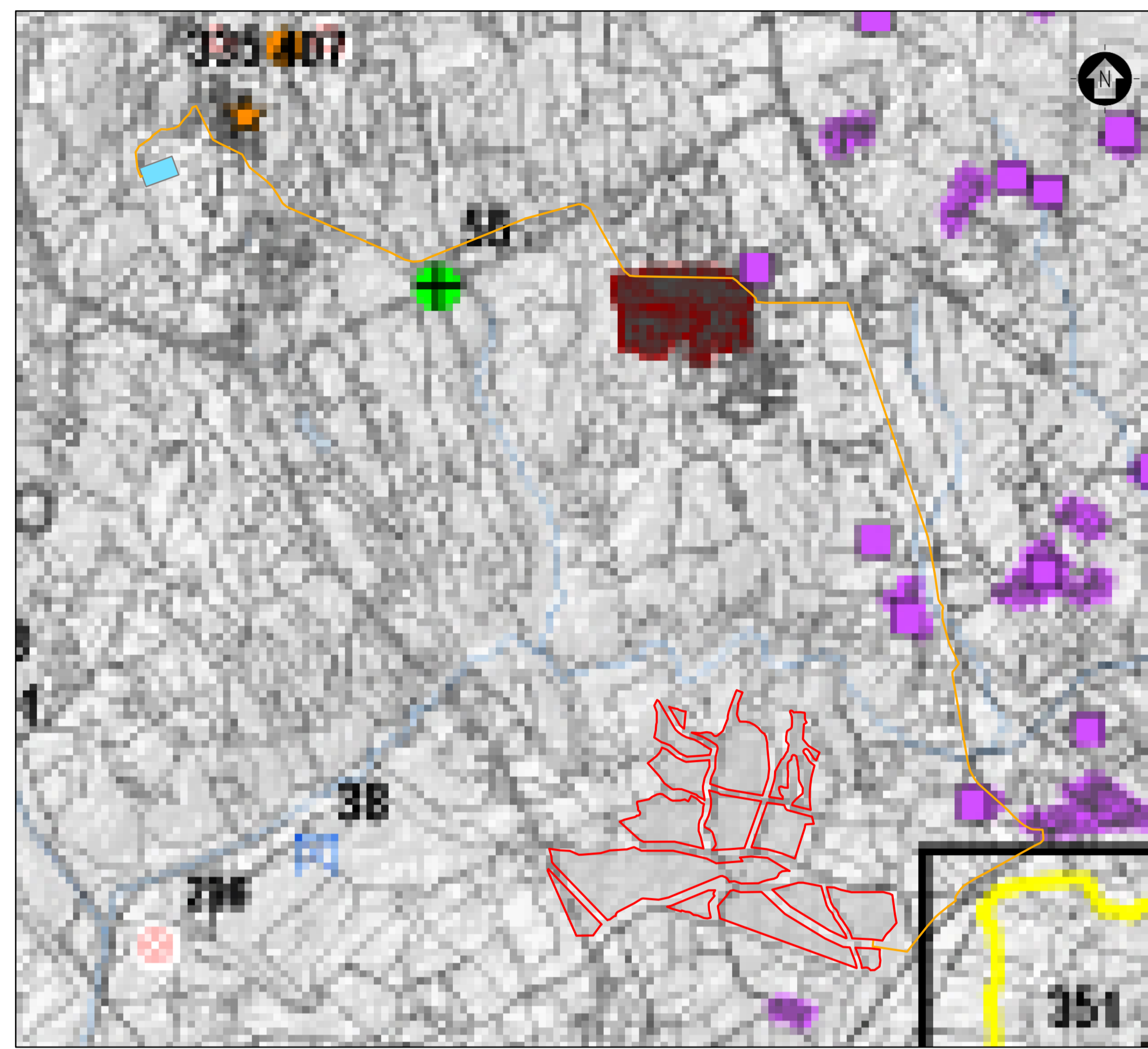


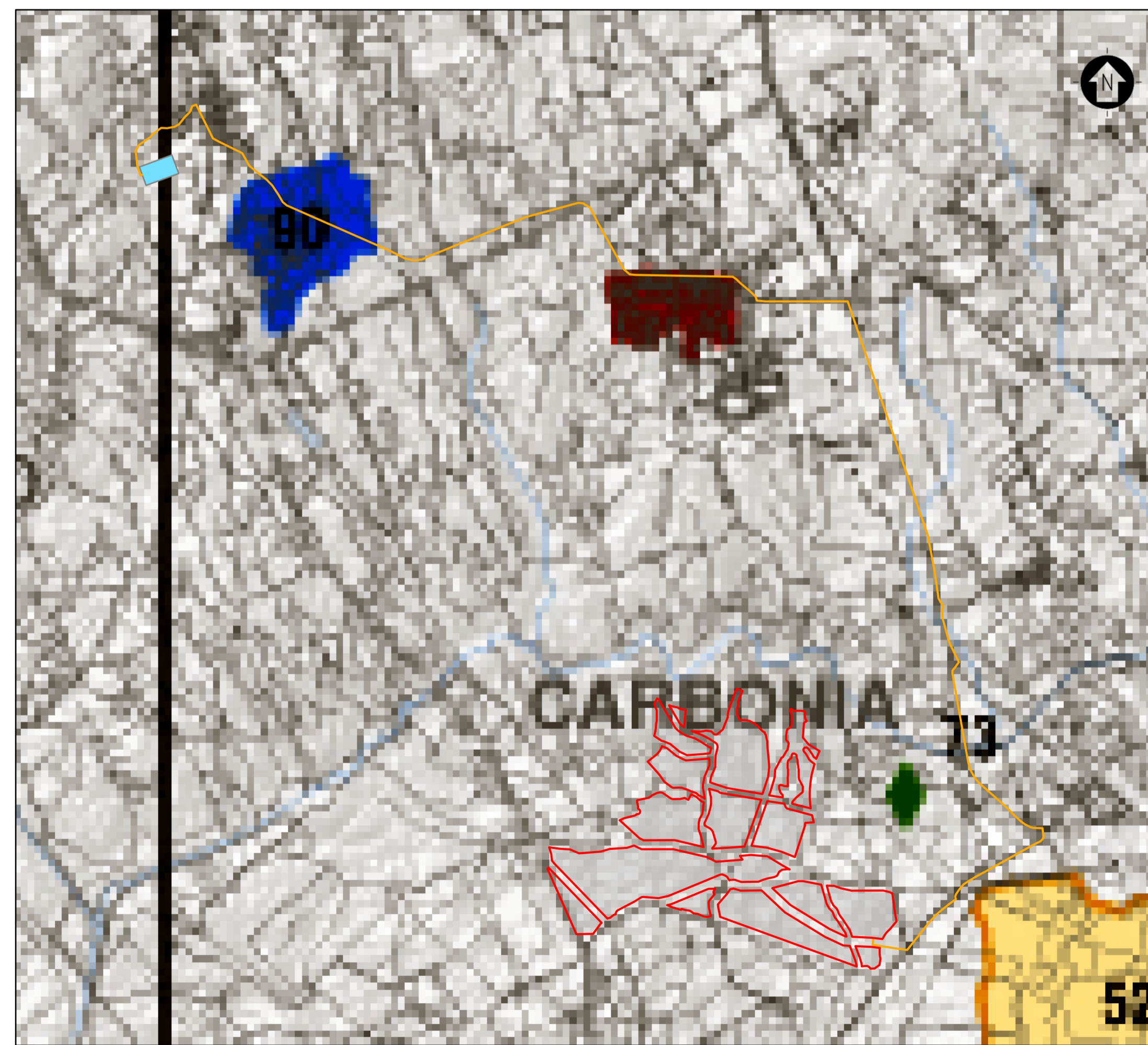
Carta delle valenze ambientali del territorio



Rete ecologica provinciale



Carta dei vincoli e degli ambiti di tutela storico-culturale



Carta del patrimonio storico-culturale del territorio

LEGENDA

- Area impianto
- Linea di connessione
- SE Terna e ampliamento

Carta delle valenze ambientali del territorio

- Limiti Comunali
- Limite Provinciale
- Importanti Bird Area (IBA)
- Siti di Interesse Comunitario
- Zone di Protezione Speciale
- Oasi Protezione Faunistica
- Parco Geominerario Ambientale Storico
- Interesse Botanico e Fitogeografico
- Campi Dunal e Sistemi di Spiaggia
- Baie Promontori Faliese e Isole
- Arete Seminaturali
- Boschi
- Praterie e spiagge
- Arete Naturali e Subnaturali
- Boschi
- Macchia, dune e aree umide
- Protezione Regionale
- Sistema regionale dei parchi, delle riserve e dei monumenti naturali L.r. 31/89
- Grotte e caverne
- Emergenza naturale acqua
- Alberi Monumentali
- Monumenti naturali isolati L.r. 31/89
- Laghi Invasi Stagni e Lagune
- Sistemi umidi
- vincolo idrogeologico ex artt. RD.L. 3267_1923

Carta dei vincoli e degli ambiti di tutela storico-culturale

- Limiti Comunali
- Limite Provinciale
- Parco Geominerario Ambientale Storico ambientale della Sardegna Sarda - Iglesias - Giuginesse
- Centri di antica e prima formazione

ASSETTO STORICO CULTURALE PPR

Vicini MBAC

- Archeologico
- Architettonico

Archeologie industriali

- Tonara

Architetture militari

- Fortificazioni
- Castello
- Torre costiera

Architetture religiose

- Chiesa

Architetture specialistiche civili

- Casa
- Digiana
- Deposito
- Magnazzo/Mercato
- Monte Granatico
- Municipio
- Punto di accoglienza
- Vila

Elementi individuali

- Monumento

Luoghi di culto

- Crocio sagittato
- Menzir
- Tempio
- Tempio a pizzo/huragico
- Tophet

Area funeraria

- Necropoli Necropoli/Villaggio
- Batilo
- Cimitero
- Domo di Jena
- Grotta
- Tomba di Olgieri
- Tomba

Rete infrastrutturale

- Porto storico
- Porto romano
- Balnea stonica
- Insediamento turistico
- Sistema insediativo rurale

Rete ecologica provinciale

SISTEMA DELLA TUTELA E DELLA VALORIZZAZIONE AMBIENTALE

Modello della Rete Ecologica Provinciale

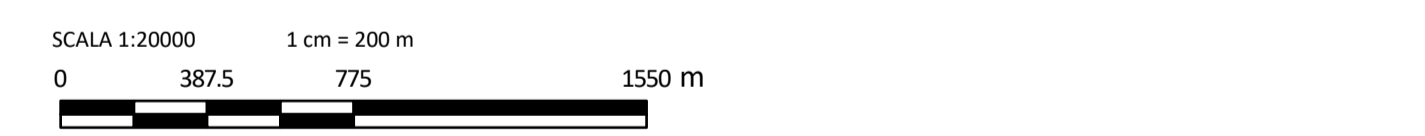
Le principali componenti nodali del modello di rete sono rappresentate da aree più o meno ampie, connotate da una elevata integrità e marcata specificità dei caratteri di qualità ambientale, in grado di soddisfare requisiti di multifunzionalità e terrore ecologico.

Rientrano all'interno di questa categoria:

- Nodi primari:** aree di rilevante interesse naturalistico attualmente riconosciute e soggette a differenti forme di tutela ed in particolare:
 - Siti di Importanza Comunitaria ai sensi della Direttiva 92/43/CEE
 - Zone di Protezione Speciale ai sensi della Direttiva 79/409/CEE
 - Riserve naturali ai sensi della L.R. 31/89
 - Monumenti naturali e Aree di rilevante interesse naturalistico ed ambientale ai sensi della L.R. 31/89
- Oasi Permanenti di Protezione Faunistica**
- Area di integrazione nodale:** settori caratterizzati da condizioni di elevata qualità e valore ambientale, in cui l'espansione di tutela naturalistica sono considerate alla loro importante funzione di completamento ed integrazione dei Nodi primari.

I fondamentali elementi del tessuto connettivo della rete costituiscono le componenti del modello in grado di assicurare le essenziali funzioni di connettività ecologica alla scala territoriale. Queste sono rappresentate da:

- corridoi di connettività ecologica:** sono aree caratterizzate sostanzialmente e prevalentemente da condizioni di alta qualità ambientale diffuse sul territorio e caratterizzate da elevata integrità e marcata specificità dei caratteri di qualità ambientale, in grado di soddisfare requisiti di multifunzionalità e terrore ecologico. Sono riconosciuti quattro tipi di corridoi:
 - **corridoi di tipo lineare:** sono aree caratterizzate da una struttura prevalentemente lineare e da una funzionalità, in termini di elemento di connessione del modello nodale, di tipo concentrato ed intenso. La funzione essenziale delegata a tali elementi della rete risulta quella di garantire e assicurare il collegamento e il scambio di organismi, risorse ed energia tra i nodi della rete nodale, ottenere per determinate specie una distribuzione ecologica diffusa (queste possono assumere alla funzione di area rifugio eventi di specie biotiche) e di assicurare la migliore complessità ecologica. Sono attualmente individuate due tipologie di corridoi:
 - **corridoio costiero:** con decorrenza lungo l'intero confine litoraneo provinciale, sia esteso che sommerso, e connesso alle componenti geografiche e ambientali più fortemente connesse alle interazioni costiere dirette tra processi marini e processi della terra ferma.
 - **principali corridoi fluviali:** individuazione si è basata sul riconoscimento delle principali linee del reticolo idrografico in grado di assicurare una serie di requisiti tra cui: rilevanza idrografica, sviluppo e confluenza lineare, ampiezza e sviluppo del sistema d'alveo e degli apparati laterali, articolazione e distribuzione spaziale pervasiva e ramificata sul territorio, affluenza nel tronco principale non della rete corso elementi biotici costati da lungo tratto e aree con caratteristiche di naturalità e semi-naturalità e connettività ecologica diffusa (queste possono assumere alla funzione di area rifugio eventi di specie biotiche) e di assicurare la migliore complessità ecologica superiore alla loro attuale condizione proprio in relazione alla loro integrazione nell'ambito della rete.



0		DM	MCU	LC	07/2023
REV.	DESCRIZIONE	DESIGN.	CONTROL.	APPROV.	DATA

Montana

Montana S.p.A. Tel. +39 02 54118173
Via Carlo Angelo Fumagalli, 6 Fax +39 02 54128890
20143 Milano www.montanambiente.com P.IVA 10414270156
Cap. Soc. 500.000,00 €

Milano (sede certificata ISO) | Brescia | Palermo | Cagliari | Roma | Siracusa

Committente: FLYNIS PV 24 S.R.L.

Progettista: ING. LAURA CONTI
Iscritta all'Ordine degli Ingegneri della Provincia di Pavia n. 1726

Oggetto: IMPIANTO INTEGRATO AGRIVOLTAICO COLLEGATO ALLA RTN
POTENZA NOMINALE 56,55 MWp
COMUNE DI CARBONIA (CA)
PROGETTO DEFINITIVO

Tavola: Vincoli pianificazione provinciale N. Tav. 5.4

No. Ril. 2983_5376_CA_VIA_T05_4_Rev0_Vincoli_Pianificazione Provinciale Scala 1:20000

È VIETATA LA RIPRODUZIONE DI QUESTO DOCUMENTO SENZA PREVENTIVA AUTORIZZAZIONE SCRITTA DELLA MONTANA SPA