



REGIONE PUGLIA
PROVINCIA DI LECCE
COMUNE DI GALATINA



**PROGETTO DEFINITIVO DI UN IMPIANTO SOLARE FOTOVOLTAICO DENOMINATO "PINTA"
CONNESSO ALLA RTN DELLA POTENZA DI PICCO PARI A 20148,80 KWdc E DELLE
RELATIVE OPERE DI CONNESSIONE ALLA RTN RICADENTI NEL COMUNE DI GALATINA (LE),
CON PIANO AGRONOMICO PER L'UTILIZZO A SCOPI AGRICOLI DELL'AREA.**

**UBICATO IN AGRO DEL COMUNE DI GALATINA (LE)
FG. 46 PARTICELLE 1-2-9-10-11-68-70-75-79-82-85-87-91-95-96-97-102
FG. 47 PARTICELLA 4**

TITOLO:

Piano di monitoraggio dell'impianto

CODICE ELABORATO:

DocumentazioneSpecialistica_05

SCALA:

N/A

DATA	MOTIVO REVISIONE	REDATTO	APPROVATO
01.12.22	PRIMO CARICAMENTO		N/A

TECNICO:

**PROF.DOTT.FRANCESCO MAGNO
GEOLOGO-CONSULENTE AMBIENTALE**



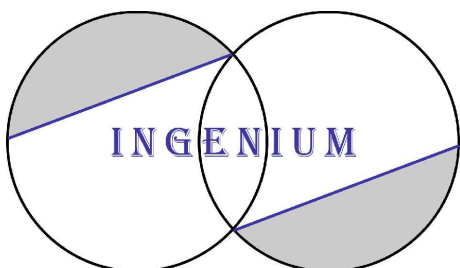
PROGETTISTA:

ING. FRANCESCO CIRACI'



COMMITTENTE:

**COLUMNS ENERGY s.p.a.
C.F./P.IVA 10450670962
Città MILANO CAP 20121
Via Fiori Oscuri, 13
PEC: columnsenergysrl@legalmail.it**



INGENIUM | Studio di Ingegneria di Ciraci Francesco,
Sede legale: San Lorenzo n. 2, Ceglie Messapica (Br), 72013,
Cell.3382328300,
Email: ciracifrancesco@gmail.com



INDICE

1. Premessa.....	2
2. Rispondenza con la Norma italiana CEI 82-75.....	3
2.1 Il Monitoraggio tecnico di un impianto solare fotovoltaico.....	4
- il Performance Ratio (PR).....	4
La "disponibilità tecnica".....	5
- L'architettura del sistema di monitoraggio.....	6
2.1 I sensori.....	9
2.2 Caratteristiche dei software di controllo ed elaborazione dei dati.....	12
2.3 Monitoraggio e manutenzione.....	13
1.3 Monitoraggio in loco.....	13
2.4 Prove a vuoto ed a carico sugli impianti.....	15
2.5 Rilievi con "termocamera".....	18
2.6 Test ad elettroluminescenza.....	19
2.7 Manutenzione.....	20
<u>2.8</u> Manutenzione ordinaria.....	20



Premessa.

Con la presente relazione di "**Piano di Monitoraggio dell'impianto**" (PMI), facente parte integrante del progetto per la realizzazione di un impianto solare fotovoltaico con piano agronomico e con inseguitori solari, ubicato nella porzione meridionale del territorio del Comune di Galatina e sui Foglio n. 46 e 47, si intende riportare gli elementi di intervento di valutazione e controllo tali da costituire un "**Piano di Monitoraggio dell'impianto**", definito in seguito come "**Piano**" e/o come "**PMI**". Nel merito del "*monitoraggio*", due sono gli aspetti di un impianto solare fotovoltaico con piano agronomico che lo caratterizzano, quali:

Punto 1: Quello connesso al monitoraggio di alcune matrici ambientali (atmosfera, ambiente idrico, suolo e sottosuolo, biodiversità, agenti fisici e paesaggio e beni culturali). Per tale "*monitoraggio*" vengono in soccorso alcune "*Linee Guida*" regionali e quella, più probante, dell'ISPRA e relative alle "*Linee Guida per la predisposizione del Progetto di Monitoraggio Ambientale (PMA) delle opere soggette a Valutazione di Impatto Ambientale (D.Lgs. 152/2006 e s.m.i.; D.Lgs.163/2006 e s.m.i.)-Indirizzi metodologici generali- Rev. Del 16/06/2014 su Capitoli 1-2-3-4 e 5*".

Punto 2: Quello relativo alla rispondenza con la Norma italiana CEI 82-75, ultima versione, relativa a: "*Guida alla realizzazione di sistemi di generazione fotovoltaica collegati alle reti elettriche*".

Tale normativa finalizza, in particolare, il "*monitoraggio*" tecnologico dell'efficienza dell'impianto in tutte le sue componenti strutturali, tenendo presente che trattasi di trackers di ultima generazione.

In relazione i due richiamati punti che, globalmente, vengono a costituire il "*Piano di Monitoraggio*", sono stati distinti in due relazioni allegate al progetto; in questa si tratta in merito al "*monitoraggio*" delle caratteristiche tecnologiche delle varie componenti dell'impianto da realizzare, al fine di controllare le varie peculiarità impiantistiche, di gestione, di rendimento, di impatto ecc.

Di seguito, quindi, si riportano, anche con riferimenti normativi, le varie attività da svolgere per rispondere adeguatamente alla realizzazione concreta ed efficace del "*Piano di Monitoraggio dell'Impianto*".



1. Rispondenza con la Norma italiana CEI 82-75.

L'esercizio degli impianti di produzione di energia elettrica alimentati da fonti rinnovabili (IAFR) prevede attività di monitoraggio, manutenzione e di gestione più o meno complesse, le quali permettono di garantire il funzionamento dei macchinari e di ottimizzarne le performances.

Una corretta gestione degli impianti IAFR non può quindi prescindere dall'accurata supervisione continua e dal controllo (anche da remoto) dei loro parametri di funzionamento.

La scelta del set di parametri da monitorare viene definita in base al dettaglio delle analisi necessarie per il completo controllo della capacità produttiva degli impianti e della loro conformità alle eventuali prescrizioni amministrative/autorizzative.

Tutti i sistemi di monitoraggio e acquisizione dati sono infatti assimilabili a tecnologie Programmable Logic Controller (PLC) e Supervisory Control And Data Acquisition (SCADA), tecnologie ormai consolidate nelle applicazioni di controllo automatico in ambito industriale.

L'utilizzo dei PLC permette di applicare una logica di controllo e di attuazione di comandi automatici che, opportunamente programmati, consentono il funzionamento automatico o semi-automatico degli impianti IAFR.

Le caratteristiche distintive tra i sistemi di monitoraggio sono quindi concentrate nelle tecnologie e nel numero dei dispositivi di rilevazione delle grandezze misurate (sonde), nelle caratteristiche di archiviazione e presentazione dei dati e nei software di analisi e controllo di cui sono dotati.

Attualmente, esistono diversi prodotti sul mercato proposti da produttori specializzati o dai produttori degli altri apparati elettronici/elettrici utilizzati negli impianti di produzione.

Proprio nel settore del solare fotovoltaico, i produttori dei gruppi di conversione (inverter) propongono sistemi di "monitoraggio" integrati con la logica di controllo degli inverter che sono progettati per leggere le grandezze di esercizio del sistema e quelle provenienti da stazioni meteo appositamente studiate.

Esistono inoltre produttori specializzati che commercializzano soluzioni integrate (hardware + software) appositamente personalizzate secondo le necessità del cliente e della specifica architettura dell'impianto.

In sintesi, si può affermare che, pur riconoscendo una significativa base comune di tecnologie e di architetture HW e SW tra i sistemi offerti nel settore del monitoraggio degli



impianti di produzione IAFR, la scelta del sistema di monitoraggio per un impianto deve comunque essere operata in base alle necessità specifiche del progetto, non ultimo il rapporto costi-benefici.

Di seguito si riportano le caratteristiche tipiche dei sistemi di monitoraggio che trovano maggiore diffusione negli impianti di produzione fotovoltaici.

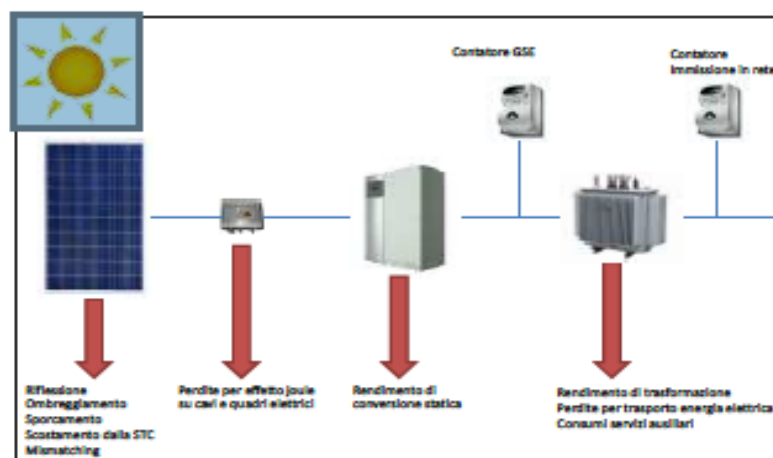
1.1 Il Monitoraggio tecnico di un impianto solare fotovoltaico.

- il Performance Ratio (PR).

Il principale indice di performance per gli impianti fotovoltaici è il "Performance Ratio" (PR), definito dalla Norma CEI 82-25 come il rapporto tra l'energia prodotta dall'impianto e l'energia producibile dall'impianto nel periodo analizzato.

Tale indicatore prestazionale esprime la capacità di trasformare l'energia solare in energia elettrica ed è funzione delle perdite di sistema (mismatch, riflessione, ombreggiamento, sporco della superficie dei moduli, decadimento delle prestazioni dei moduli, effetti della temperatura, perdite per effetto joule, rendimento inverter).

La figura seguente schematizza il processo di produzione di energia elettrica per via fotovoltaica, evidenziando le varie cause di perdita di energia caratteristiche del processo di conversione.





La complessità oggettiva di rilevare e quantificare gli effetti di determinate perdite di sistema (ad esempio: mismatch, ombreggiamenti, sporcizia sulla superficie dei moduli), fa sì che il "PR" venga rilevato come confronto tra l'energia teoricamente producibile (funzione dell'irraggiamento e della temperatura) e quella effettivamente prodotta nel medesimo periodo di osservazione.

Il calcolo del "PR" viene quindi effettuato, ai sensi della Norma CEI 82-25, mediante la seguente formula:

$$PR = \frac{Y_F}{Y_R} = \frac{E_{ca} * G_{STC}}{P_n * H_i}$$

Dove:

Eca: è l'energia prodotta dal lato corrente alternata (Wh)

Pn: è la potenza nominale del generatore FV (W)

Hi: è l'irraggiamento rilevato sul piano dei moduli (Wh/m2)

Gstc: è l'irraggiamento in condizioni standard, quantificato in 1.000 W/m2.

La stessa Norma CEI 825 prevede la possibilità di correggere gli effetti della temperatura sulle performance, quando le celle FV raggiungono la temperatura superficiale di 40°C, applicando la seguente correzione alla potenza di picco:

$$P_p = 1 - (T_{cel} - 40) * Y / 100$$

Dove:

Tcel: è la temperatura misurata sulla superficie della cella FV (°C);

Y: è il coefficiente di perdita in temperatura caratteristica del modulo FV utilizzato (%/°C).

La "disponibilità tecnica".

La "Disponibilità Tecnica", definita come il rapporto tra la potenza indisponibile pesata con l'irraggiamento occorso nel periodo nel quale è avvenuta l'indisponibilità e la potenza



nominale dell'impianto, è un altro indice prestazionale comunemente utilizzato per valutare la produzione raggiunta dall'impianto in uno specifico periodo di esercizio.

La "*Disponibilità Tecnica*" rappresenta la percentuale di potenza installata effettivamente in esercizio in un dato periodo ed è comunemente utilizzata, assieme al PR, per valutare la capacità produttiva raggiunta dall'impianto solare fotovoltaico durante l'anno di esercizio.

Le comuni pratiche di mercato considerano il "*Performance Ratio*" e la "*Disponibilità Tecnica*" come parametri di riferimento utilizzati nella contrattualistica (Costruzione e Manutenzione) per definire i livelli di producibilità raggiungibili dall'impianto e garantiti durante il suo ciclo di vita.

La riuscita economica dei progetti è strettamente connessa al raggiungimento della produzione attesa, che rappresenta il principale indicatore di successo del progetto e, come tale, è normalmente soggetto ad un sistema di garanzie e penali economiche a carico dell'appaltatore e/o del gestore.

La comune pratica di mercato, prevede che la costruzione degli impianti FV sia soggetta a garanzia contrattuali relative alle performance minime garantite, il cui mancato raggiungimento comporta normalmente il pagamento di penali compensative a carico dell'Appaltatore (EPC) a risarcimento dei danni economici derivanti dalla mancata performance.

Il mancato raggiungimento della disponibilità tecnica, al quale corrisponde immancabilmente una riduzione dell'energia prodotta, viene normalmente risarcito dall'Operatore, il quale è responsabile dell'operatività dell'impianto.

Nel caso di impianti FV di dimensioni tali da essere richiesta una garanzia di performance minima annua è quindi indispensabile disporre di un sistema di supervisione in grado di monitorare almeno il set minimo di parametri necessario al calcolo degli indici prestazionali oggetto di eventuale garanzia/penale/ecc.

Disporre di un "*monitoraggio*" accurato è comunque auspicabile, in quanto resta questo il principale strumento di controllo, attraverso il quale Committenza e Appaltatore/Gestore possono verificare il raggiungimento delle prestazioni attese per il progetto.

- L'architettura del sistema di monitoraggio.

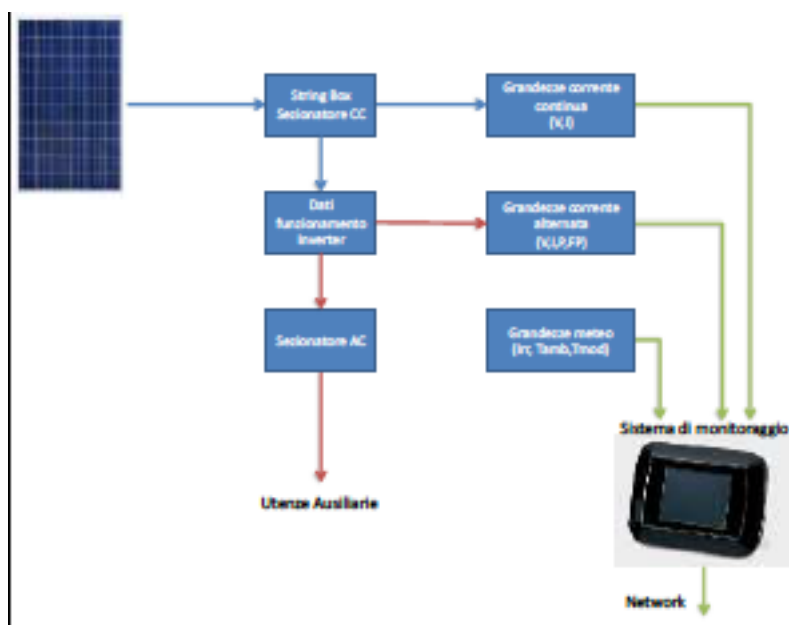
I sistemi di monitoraggio attualmente in commercio sono in grado di rilevare e registrare le grandezze meteo ed elettriche nei diversi punti della catena di produzione e conversione/trasformazione dell'energia, permettendo così di mantenere sotto controllo il



R_21- RELAZIONE "PIANO DI MONITORAGGIO DELL'IMPIANTO".

funzionamento dell'impianto e di rilevare rapidamente eventuali anomalie/malfunzionamenti che possano influire sulla produzione e sulla sicurezza dell'impianto stesso. Le soluzioni attualmente disponibili sul mercato possono essere distinte tra sistemi integrati con il gruppo di conversione e sistemi realizzati ad hoc.

I sistemi integrati con il gruppo di conversione e con le stringbox dimostrano normalmente una maggiore stabilità di funzionamento, grazie alla compatibilità tra i vari dispositivi e i software; tuttavia, spesso tali sistemi risultano scarsamente flessibili e personalizzabili e per tale motivo non si adattano alle peculiarità strutturali dei grandi impianti fotovoltaici.



Lo schema riportato nella figura mostra l'architettura-tipo di un sistema di monitoraggio per impianti FV, evidenziando il tipo e i punti di prelievo delle grandezze misurate dal sistema.

Il set di grandezze elettriche e meteo che occorre rilevare per una corretta supervisione dell'impianto è quindi così definito



R_21- RELAZIONE "PIANO DI MONITORAGGIO DELL'IMPIANTO".

Grandezza		Monitoraggio	
		Necessario	Opzionale
Irraggiamento sul piano dei Moduli (W/m ²)		X	
Temperatura di Cella (°C)		X	
Temperatura Ambiente (°C)			X
Grandezze elettriche (V, I, P)	di stringa	X	
	ingresso inverter		X
	uscita inverter		X
Energia elettrica (Wh)	prodotta uscita inverter	X	
	immessa in rete	X	
	autoconsumi		X
Segnali di errore	string box		X
	inverter		X
	quadri elettrici		X

I sistemi di supervisione più avanzati dispongono inoltre di sensoristica, all'interno delle string box, attraverso la quale è possibile rilevare malfunzionamenti a livello di stringa e stimare la potenza nominale indisponibile durante il periodo analizzato.

Questo livello di dettaglio è particolarmente utile quando si intende valutare la "Disponibilità Tecnica" con precisione, ad esempio nel caso in cui tale parametro sia oggetto di specifiche garanzie contrattuali nella fase di gestione operativa dell'impianto FV.

Il dispositivo SCADA (ad esempio) utilizzato per il monitoraggio di impianti fotovoltaici viene dimensionato sulla base del numero e del tipo di sensori che dovrà gestire, strettamente dipendente dalla complessità e dall'estensione dell'impianto FV che si intende monitorare.

Lo SCADA acquisirà e memorizzerà i dati rilevati dai sensori disseminati nell'impianto, producendo eventuali messaggi di errore in caso di rilevato malfunzionamento, allertando l'Operatore che potrà così intervenire tempestivamente limitando i periodi di fermo impianto.

La cadenza di acquisizione dei dati viene comunemente fissata in 5 minuti o 15 minuti, in quanto tale intervallo temporale viene comunemente ritenuto sufficiente ai fini della verifica delle performance d'impianto.

La scelta di intervalli di campionamento così ampi nasce dalla necessità di limitare la quantità di dati che devono essere memorizzati e trasmessi dal sistema di acquisizione, permettendo un dimensionamento dei dispositivi di immagazzinamento dati e delle linee di trasmissione con sufficiente semplicità.



2.1 I sensori.

Il monitoraggio del corretto funzionamento e delle performance degli impianti FV necessita della misura delle grandezze meteorologiche nel sito dell'impianto (irraggiamento solare, temperatura e velocità/direzione del vento).

- **I sensori d'irraggiamento**

Lo scopo della misura dell'irraggiamento è quello di confrontare la risorsa solare disponibile con l'output dell'impianto, al fine di verificarne la capacità di convertire l'energia solare in elettricità e quindi valutarne le performance.

L'irraggiamento viene normalmente misurato mediante l'utilizzo di "piranometri", anche se in alcuni casi viene proposto l'utilizzo di celle di riferimento che, come meglio descritto in seguito, risultano però adatte al monitoraggio diagnostico dell'impianto ma meno adatte per la valutazione delle performance.

- **Il "piranometro".**

La misura dell'irraggiamento mediante l'utilizzo dei piranometri viene normato dalla Norma IEC 61724 e viene normalmente considerata uno standard nelle analisi delle performance di impianti fotovoltaici sottoposti a valutazione finalizzata al finanziamento del progetto.

I piranometri sono dei sensori che misurano l'irraggiamento come differenza di temperatura tra superfici irraggiate utilizzando il principio delle termopile, e vengono classificati in base alla precisione della misura secondo le seguenti categorie definite dalla norma ISO9060:



Classe di precisione secondo norma ISO 9060
Secondary standard pyranometer
First class pyranometer
Second class pyranometer

Piranometro e classi di precisione.



La classe di precisione normalmente richiesta per valutare correttamente le performance dell'impianto è la "*secondary standard*", in modo che la misura (e quindi la valutazione del PR) sia affetta da un errore contenuto entro il 3%.

- **La "cella di riferimento".**

Le "*celle di riferimento*" sono dei sensori che utilizzano la stessa tecnologia fotovoltaica dei moduli e vengono comunemente utilizzate dai sistemi di monitoraggio integrati con i sistemi di controllo dei gruppi di conversione.

Questo tipo di sensori presenta una sensibilità allo spettro della luce solare comparabile al rendimento di conversione tipico delle celle fotovoltaiche, pertanto, non riescono a rilevare l'intera risorsa solare disponibile in sito (- Fonte: SMA Solar Technology AG).



Cella di riferimento (SMA Solar Technology AG)

- **Confronto tra i sensori.**

Il sensore di irraggiamento deve essere scelto in base al tipo di "*monitoraggio*" che si intende effettuare. La corretta misura dell'irraggiamento, al fine della valutazione delle performance d'impianto, non può difatti prescindere dalla capacità del sensore di misurare tutta l'energia solare disponibile; tuttavia, quando il monitoraggio viene effettuato principalmente per scopi diagnostici, un sensore maggiormente prestante dal punto di vista della velocità di risposta può essere preferibile ad un dispositivo più sensibile ma affetto da maggior inerzia.

Nella tabella seguente vengono messe a confronto le due principali famiglie di sensori di irraggiamento solare, mettendo in evidenza le principali caratteristiche di entrambe:



	Cella di Riferimento	Piranometro	Confronto
Scopo	misura della quota di irraggiamento convertibile in energia elettrica	misura dell'intera risorsa solare	
Errori di misura	errore >5% per inclinazione superiore a 50°	errore <5% fino a 80°	la cella di riferimento sottostima la risorsa solare disponibile
Irraggiamento globale su piano orizzontale	non misurabile	misurabile	il piranometro può misurare irraggiamento su piano orizzontale ed inclinato
Mismatch spettrale	alta variabilità, incertezza >5%	bassa variabilità, incertezza entro 1%	
Comparazione delle misure	le misure della cella di riferimento possono essere comparate solo con misure acquisite da celle con tecnologie simili	le misure acquisite dal piranometro sono sempre comparabili	l'utilizzo dei piranometri garantisce la comparabilità delle misure acquisite su diversi siti

Tabella n. 17: Confronto fra sensori di irraggiamento solare.

- **Altri Sensori.**

La temperatura ambiente e della superficie dei moduli viene misurata attraverso sensori di tipo termo resistenze (PT100) o assimilabili, la cui tecnologia è ormai consolidata da diversi anni e comunemente utilizzata in ambito industriale.

I sensori di temperatura utilizzati in ambito solare fotovoltaico rispondono tipicamente agli standard di qualità e di affidabilità tipici del monitoraggio dei processi industriali e dispongono di caratteristiche simili.

La velocità e la direzione del vento, pur non essendo parametri che influiscono direttamente sulla performance degli impianti FV (se non per gli effetti di trasporto delle masse d'aria sulla superficie dei moduli che migliora la dissipazione della temperatura) vengono monitorati sugli impianti FV dotati di stringhe a terra così da rilevare eventuali situazioni di pericolo per l'impianto e attivare le procedure per la messa in sicurezza.

Per questo tipo di rilevazioni vengono tipicamente utilizzati anemometri meccanici installati direttamente in campo.



1.2 Caratteristiche dei software di controllo ed elaborazione dei dati.

Il software di acquisizione e gestione dei dati rilevati dal sistema di "monitoraggio" è lo strumento chiave che permette di valutare e verificare il funzionamento dell'impianto.

I produttori di sistemi di monitoraggio, sia di tipo "integrato" che "custom", forniscono normalmente il software con il quale analizzare i dati di esercizio dell'impianto FV e che, grazie alle funzionalità di connessione remota di cui sono dotati i sistemi di ultima generazione (GSM/UMTS/LTE, ADSL, ecc.) permette di interrogare il dispositivo SCADA da remoto.

Molti produttori di sistemi di monitoraggio propongono sul mercato un servizio di hosting dei vari dispositivi di monitoraggio, tramite il quale i dati provenienti dai dispositivi installati in campo vengono gestiti da una centrale di controllo unica (gestita dal Produttore e Fornitore del servizio di monitoraggio) e possono essere interrogati in tempo reale tramite il software di monitoraggio fornito dal Produttore.

Attualmente la stragrande maggioranza dei software in commercio dispone di interfaccia grafica tramite la quale interrogare il dispositivo di acquisizione e visualizzare i dati di esercizio sia in forma numerica che in forma grafica.

Il set di dati di esercizio (dati meteo, parametri elettrici d'impianto e segnali d'errore/allarmi) vengono visualizzati in tempo reale permettendo al manutentore di intervenire in maniera mirata sui guasti e di ridurre i tempi di intervento, migliorando così la disponibilità tecnica e l'efficienza dell'impianto.

Prima di essere utilizzati per l'analisi delle prestazioni, i dati rilevati e registrati dal sistema di monitoraggio vengono di solito "normalizzati" tramite l'applicazione di appositi algoritmi per correggere gli errori della catena di rilevazione ed eliminare i dati spuri, ottenuti da letture dei sensori non congruenti con i valori reali della grandezza misurata.

Il filtraggio viene soprattutto applicato alle serie di dati relative alle grandezze meteo (irraggiamento e temperatura), le quali sono maggiormente soggette agli effetti del rumore di segnale e alle false letture dei sensori.

Qualora il sistema di monitoraggio sia equipaggiato con più di un sensore per ogni grandezza misurata (per esempio diversi sensori di irraggiamento installati sul campo), la riduzione

dell'errore di misura può essere ottenuto mediante l'esclusione delle misure dei sensori con deviazione standard più alta e la successiva applicazione di algoritmi di media alle misure rimanenti.



Molti dei software di ultima generazione permettono inoltre di produrre in automatico la reportistica relativa ai dati di esercizio, al calcolo degli indicatori di performance e alla lista dei messaggi di errore prodotti dal sistema.

Occorre notare che tali funzioni di reportistica, se pur di indiscussa utilità, possono a volte produrre degli output non completamente in linea con le analisi che si intende effettuare. È infatti comune il caso in cui gli indicatori prestazionali (PR, Disponibilità Tecnica, perdite di trasmissione) vengano contabilizzate dal software di monitoraggio non conformemente a quanto previsto dai protocolli di collaudo previsti dai contratti (EPC e O&M).

La possibilità di accedere ai dati direttamente misurati dal sistema di monitoraggio, a monte dell'elaborazione software dei risultati, è quindi una caratteristica preferenziale per i sistemi di monitoraggio utilizzati in impianti FV di medie e grandi dimensioni che necessitino di analisi di performance mirate.

1.3 Monitoraggio e manutenzione.

Al fine di garantire le prestazioni definite in sede di progetto di un impianto solare fotovoltaico installato, è necessario effettuare sistematicamente operazioni di monitoraggio e manutenzione.

Questi due concetti sono l'uno la conseguenza dell'altro, poiché dal monitoraggio può affiorare la necessità di effettuare manutenzioni e dopo la manutenzione è utile effettuare un monitoraggio per verificare che non ci siano state manomissioni accidentali.

Il monitoraggio può essere effettuato recandosi fisicamente in loco, oppure valutando il funzionamento dell'impianto da remoto tramite software appositamente progettati.

1.4 Monitoraggio in loco

- **Esame a vista**

Secondo la Norma CEI 82-25 l'esame a vista deve accertare che i componenti dell'impianto solare fotovoltaico siano conformi alle prescrizioni delle relative norme, scelti e messi in opera correttamente e non danneggiati visibilmente. Inoltre l'esame a vista è teso a identificare, senza l'uso di attrezzi o di mezzi di accesso eventuali difetti dei componenti elettrici che sono evidenti allo sguardo quali ad esempio: mancanza di ancoraggi, connessioni interrotte, involucri rotti, dati di targa assenti, ecc...



Per realizzare questa tipologia di esame è necessario recarsi fisicamente nell'impianto e controllare visivamente ogni pannello.

Se il modulo non presenta nessun segno particolare si procede oltre, altrimenti se si nota, per esempio, come nella tavola sottostante, una bruciatura locale che interessa una o più celle, è opportuno fermarsi e valutare attentamente la situazione. Se necessario si procede a verifiche più approfondite con l'utilizzo di apposita strumentazione.



Tavola n.18 : Pannello con Hot - Spot

L'esame a vista può essere effettuato in ogni parte dell'impianto stesso compresi gli inverter di stringa e la cabina. All'interno dei locali si verifica che tutte le apparecchiature siano accese e funzionanti, nonché la presenza di eventuali roditori attratti dal clima tiepido che causano danni ai collegamenti elettrici rosicchiando i cavi fino al totale consumo dell'isolamento.

Nella Tavola seguente si può notare la presenza di un nido di roditore ed escrementi all'interno della cabina:



Tavola n. 19 : Presenza di escrementi di roditori.



1.5 Prove a vuoto ed a carico sugli impianti.

Dopo una prima valutazione visiva dell'impianto può essere necessario effettuare dei rilievi in loco per verificare eventuali problematiche riscontrate.

Per prove sugli impianti si intende l'effettuazione di misure o di altre operazioni mediante le quali si accerta la corrispondenza dell'impianto alle Norme CEI e alla documentazione di progetto.

Secondo la Norma CEI 82-25 le prove in oggetto consistono nel controllare i seguenti punti:

- la continuità elettrica e le connessioni tra i moduli; questa prova consiste nell'accertare la continuità elettrica tra i vari punti dei circuiti di stringhe e fra l'eventuale parallelo delle stringhe e l'ingresso del gruppo di condizionamento e controllo della potenza;
- la messa a terra di masse e scaricatori che consiste nell'accertare la continuità elettrica dell'impianto di terra, a partire dal dispersore fino alle masse estranee collegate;
- l'isolamento dei circuiti elettrici dalle masse; lo scopo è quello di accertare che la resistenza di isolamento dell'impianto sia adeguata ai valori prescritti dalla Norma CEI 64-8/6; la misura deve essere eseguita tra ogni conduttore attivo, oppure ciascun gruppo completo di conduttori attivi e l'impianto di terra; le misure devono essere eseguite in c.c. mediante strumenti di prova in grado di fornire le tensioni previste con carico di 1 mA;
- il corretto funzionamento dell'impianto solare fotovoltaico nelle diverse condizioni di potenza generata e nelle varie modalità previste dal gruppo di condizionamento e controllo della potenza (accensione, spegnimento, mancanza rete del distributore, ecc); questa prova consiste nel verificare che i dispositivi siano stati installati e regolati in modo appropriato. Per la prova di accensione e spegnimento automatico dell'impianto è consigliabile intervenire su sezionatori di stringa; una verifica che accerti le funzioni di protezione di interfaccia deve almeno provare il loro intervento in caso di mancanza della rete del distributore;
- il soddisfacimento delle due seguenti condizioni, in presenza di irraggiamento sul piano dei moduli superiore a 600 W/m² :

$$P_{cc} < 0.85 * P_{nom} * G_p / G_{stc} \quad (a)$$



COMUNE DI
GALATINA

PROGETTO DEFINITIVO DI UN IMPIANTO SOLARE DENOMINATO "PINTA" CONNESSO ALLA RTN DELLA POTENZA DI PICCO PARI A 20.148,80 KWDC E POTENZA IN IMMISSIONE PARI A 19.285,28 KWAC E DELLE RELATIVE OPERE DI CONNESSIONE ALLA RTN RICADENTI NEL COMUNE DI GALATINA (LE), CON PIANO AGRONOMICICO PER L'UTILIZZO A SCOPI AGRICOLI DELL'AREA. - IMPIANTO UBICATO IN AGRO DEL COMUNE DI GALATINA (LE) AL FG. 46 PARTICELLE 1-2-9-10-11-68-70-75-79-82-85-87-91-95-96-97-102 E AL FG. 47 PARTICELLA - 4

R_21- RELAZIONE "PIANO DI MONITORAGGIO DELL'IMPIANTO".

$$P_{ca} < 0.9 * P_{cc} \quad (b)$$

Dove:

- **P_{cc}** [in kW] è la potenza misurata all'uscita del generatore solare fotovoltaico, con incertezza non superiore al 2%;
- **P_{ca}** [in kW] è la potenza attiva misurata all'uscita del gruppo di conversione della corrente continua in corrente alternata con incertezza non superiore al 2%;
- **P_{nom}** [in kWp] è la potenza fornita dal generatore solare fotovoltaico, determinata come somma delle singole potenze dei moduli desunte dal foglio - dati rilasciato dal costruttore;
- **G_p** [in W/m²] è l'irraggiamento misurato sul piano dei moduli con incertezza di misura del sensore solare non superiore al 3% e con incertezza di misura della tensione in uscita dal sensore solare non superiore al 1%;
- **G_{stc}** [in W/m²] è l'irraggiamento in condizioni di prova standard, pari a 1000 W/m²

La relazione (a) ammette, quindi, per le perdite del generatore solare fotovoltaico, un valore complessivo pari al 15% della potenza nominale dell'impianto stesso; detto limite tiene conto dei difetti di accoppiamento, della temperatura (fino al valore massimo di 40 °C), della non linearità dell'efficienza dei moduli in funzione dell'irraggiamento, degli ombreggiamenti (entro il 2% massimo) e della risposta angolare.

La misura della potenza P_{cc} e della potenza P_{ca} deve essere effettuata in condizioni di irraggiamento sul piano dei moduli (G_p) superiore a 600 W/m². Qualora nel corso di detta misura venga rilevata una temperatura di lavoro dei moduli, misurata sulla faccia posteriore dei medesimi, superiore a 40 °C, è ammessa la correzione in temperatura della potenza stessa.

In questo caso, anziché verificare la condizione (a) potrà essere verificata la seguente condizione:

$$P_{cc} < (1 - P_{tpv} - 0.08) * P_{nom} * G_p / G_{stc} \quad (c)$$

Dove:

- **P_{tpv}** indica le perdite causate dalla riduzione delle prestazioni del generatore solare fotovoltaico, quando la temperatura di lavoro delle celle fotovoltaiche è superiore a 25 °C, mentre tutte le altre perdite del generatore stesso (ottiche,



COMUNE DI
GALATINA

PROGETTO DEFINITIVO DI UN IMPIANTO SOLARE DENOMINATO "PINTA" CONNESSO ALLA RTN DELLA POTENZA DI PICCO PARI A 20.148,80 KWDC E POTENZA IN IMMISSIONE PARI A 19.285,28 KWAC E DELLE RELATIVE OPERE DI CONNESSIONE ALLA RTN RICADENTI NEL COMUNE DI GALATINA (LE), CON PIANO AGRONOMICO PER L'UTILIZZO A SCOPI AGRICOLI DELL'AREA. - IMPIANTO UBICATO IN AGRO DEL COMUNE DI GALATINA (LE) AL FG. 46 PARTICELLE 1-2-9-10-11-68-70-75-79-82-85-87-91-95-96-97-102 E AL FG. 47 PARTICELLA - 4

R_21- RELAZIONE "PIANO DI MONITORAGGIO DELL'IMPIANTO".

resistive, caduta sui diodi, difetti di accoppiamento) sono state tipicamente assunte pari all'8%.

Le perdite P_{tpv} possono essere determinate in modo approssimativo come:

$$P_{tpv} = (T_{cel}-25)*\gamma \quad (d)$$

Oppure:

$$P_{tpv} = [T_{amb}-25+(NOCT-20)*G_p/0.8] * \gamma \quad (e)$$

Dove:

- **T_{cel}**: è la temperatura delle celle di un modulo solare fotovoltaico; può essere misurata mediante un sensore termo resistivo (PT100) attaccato sul retro del modulo in corrispondenza di una cella o mediante la misura della tensione a vuoto secondo la Norma CEI EN 60904-5;
- **Y**: è il coefficiente di temperatura delle celle fotovoltaiche; questo parametro indica la diminuzione della potenza generata all'aumentare della temperatura ed è fornito dal costruttore; per moduli in silicio cristallino è tipicamente pari a 0.4-0.5%/°C.
- **T_{amb}**: è la temperatura ambiente;
- **NOCT**: è la temperatura nominale di lavoro della cella; questo parametro è fornito dal costruttore ed è tipicamente pari a 40-50°C, ma può arrivare a 60°C per moduli in vetrocamera;
- **G_p**: è l'irraggiamento solare, misurato sul piano dei moduli, espresso in kW/m².

Per assicurare l'accuratezza e ripetibilità della prova, la misura di **P_{cc}**, **P_{ca}**, **G_p** e **T_{amb}** deve essere effettuata simultaneamente in uno dei seguenti modi:

- a. Mediante l'utilizzo di strumenti in grado di effettuare le suddette misure simultaneamente;
- b. Mediante l'utilizzo di più strumenti di misura indipendenti, ma con valori di irraggiamento solare, temperatura ambiente, velocità del vento e potenza erogata praticamente costanti durante la misurazione;
- c. Mediante l'utilizzo di più strumenti di misura indipendenti, ma con l'ausilio di più operatori che effettuano le misurazioni in contemporanea.



La verifica delle "PR" deve avvenire ogni sei mesi a partire dalla data del collaudo fino alla fine del periodo di garanzia. Dette verifiche devono essere effettuate in condizioni di irraggiamento sul piano dei moduli superiore a 600 W/m^2 . Qualora nel corso di detta misura venga rilevata una temperatura di lavoro dei moduli sulla faccia posteriore dei medesimi a 40°C , si procederà alla correzione della formula secondo quanto indicato dalla Norma CEI 82-25.

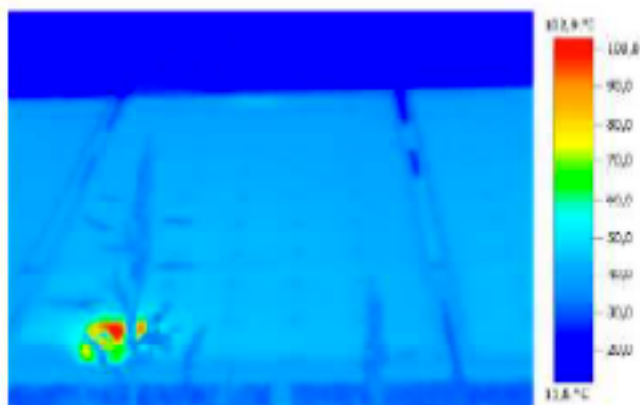
L'appaltatore, solitamente, garantisce i seguenti "Performance Rate" nel periodo di garanzia di 24 mesi dopo il collaudo dell'impianto:

- a. al collaudo dell'impianto: 85,15%;
- b. 12 mesi dal collaudo dell'impianto: 80,5%;
- c. 24 mesi dal collaudo dell'impianto: 79,85%.

Inoltre, viene garantito il "Performance Rate" per ulteriori 8 anni con una riduzione dello stesso su base annua dello 0,65%.

1.6 Rilievi con "termocamera".

Come accennato nel paragrafo precedente, effettuando un esame a vista è possibile notare delle bruciature locali sulla superficie del pannello. Queste sono conseguenza della presenza di "hot-spot", cioè di punti caldi sulla superficie dovuti a varie cause. In primis eventuali difetti sulla morfologia del pannello che non agevolano la dissipazione del calore. Inoltre, la presenza di gramaglie che ombreggiano il pannello o di sporcizia sulla superficie, come escrementi di uccelli, foglie o altro, creano un surriscaldamento locale come mostrato nella Tavola seguente:





1.7 Test ad elettroluminescenza.

Il componente principale di un impianto solare fotovoltaico è costituito dal modulo; risulta quindi necessario verificarne l'integrità prima dell'installazione. Per questo motivo vengono realizzati, in genere, due tipologie di test: test ad elettroluminescenza.

I test ad elettroluminescenza vengono effettuati in apposite camere ad elettroluminescenza che, supportati da un rilevamento fotografico, permettono di rilevare difetti e/o micro-fratture sulla superficie dei moduli che comprometterebbero il rendimento e la durata di vita degli stessi.

Il principio di funzionamento si basa sul processo inverso del solare fotovoltaico: ai moduli viene applicata una tensione per verificare i flussi di corrente, mentre una camera con appositi sensori rende visibile ad occhio nudo la luce ad infrarossi emessa dalle celle; questo avviene perché quando dall'esterno si applica una tensione sui collegamenti di un modulo, si verifica una ricombinazione degli elettroni nelle sue celle che provoca emissione di fotoni dal semiconduttore.

Poiché la radiazione emessa è vicina al campo spettrale dell'infrarosso è necessaria una specifica camera ad elettroluminescenza per rendere visibile il fenomeno. Le celle funzionanti avranno un aspetto luminoso, mentre quelle danneggiate appariranno scure.

Il test viene superato solo dai moduli che presentano una distribuzione uniforme della corrente.

I difetti rilevabili con questo metodo sono, per esempio:

- Micro fessurazioni, scheggiature o rottura completa cella;
- Presenza di impurità;
- Difetti di cristallizzazione nel wafer;
- Distacco delle piste conduttrici e/o rottura di celle che determinano l'isolamento elettrico e quindi la disattivazione parziale;
- Tracce del nastro di sinterizzazione.

Segni generali di una lavorazione imperfetta delle celle



1.8 Manutenzione.

Per manutenzione di un impianto elettrico si intende l'insieme dei lavori necessari per conservare in buono stato di efficienza e soprattutto di sicurezza, l'impianto stesso. Poiché qualsiasi componente elettrico e non è soggetto ad usura e/o rottura risulta necessario provvedere a una manutenzione sistematica per mantenere inalterate le prestazioni dell'impianto e le caratteristiche di sicurezza.

I principali obiettivi della manutenzione sono:

- Conservare le prestazioni e il livello di sicurezza iniziale dell'impianto contenendo il normale degrado ed invecchiamento dei componenti.
- Ridurre i costi di gestione dell'impianto evitando perdite di produzione causate dal deterioramento precoce dell'impianto.
- Rispettare le disposizioni di legge.

Gli interventi di manutenzione si distinguono in due categorie principali: **manutenzione ordinaria e manutenzione straordinaria.**

Prima di procedere a qualsiasi intervento su un impianto elettrico si dovrà classificare l'intervento necessario per determinare a quale categoria appartiene e, quindi, quali sono le direttive da rispettare.

1.9 Manutenzione ordinaria.

La manutenzione ordinaria comprende lavori finalizzati a:

- Contenere il degrado normale d'uso;
- Far fronte ad eventi accidentali che comportino la necessità di primi interventi che non modifichino la struttura essenziale dell'impianto e la sua destinazione d'uso.

Per questa tipologia di interventi non è previsto l'obbligo di effettuare prima un progetto, né di rilasciare una dichiarazione di conformità.

a. Manutenzione cabina BT/AT e di trasformazione.



In linea generale è estremamente importante che i locali destinati a contenere le apparecchiature della cabina siano tenuti puliti e sgombri da materiale non pertinente le apparecchiature stesse.

Tali apparecchiature, infatti, in caso di guasto, possono innescare un principio di incendio; è quindi chiaro che la presenza di sporco e di materiale vario può trasformare il principio d'incendio in un incendio vero e proprio. Inoltre la presenza di sporco e di una notevole quantità di polvere può provocare il mal funzionamento delle apparecchiature a causa di cattiva ventilazione dovuto all'accumulo di sporcizia sui filtri di ventilazione.

Dovrà quindi essere eseguita un'accurata pulizia dei filtri su tutte le apparecchiature provviste di sistemi di ventilazione forzata o naturale. A tal fine, ogni produttore fornisce un manuale dettagliato di funzionamento e manutenzione per ogni componente dell'impianto, le cui indicazioni devono essere osservate scrupolosamente.

Per il locale cabina BT/AT ogni sei mesi è necessario:

- Rimuovere gli eventuali materiali in deposito non attinenti agli impianti ed eseguire la pulizia del locale;
- Verificare la presenza dei dispositivi di protezione individuali e di estinzione degli incendi;
- Verificare la presenza dei cartelli monitori e della documentazione di impianto.

Inoltre ogni anno è utile:

- Eseguire il controllo dello stato di conservazione delle strutture di protezione contro i contatti diretti;
- Verificare l'integrità dei dispositivi di blocco che impediscono l'accesso alle parti in tensione

Per il quadro AT ogni anno è necessario:

- Eseguire la pulizia interna ed esterna con aspirapolvere e/o soffiando aria secca a bassa pressione;
- Rimuovere la polvere dalle parti isolanti con stracci ben asciutti;
- Eseguire il controllo visivo per verificare l'integrità delle apparecchiature;
- Controllare lo stato di conservazione delle strutture di protezione contro i contatti diretti;
- Controllare il serraggio dei bulloni e pulire le connessioni;



R_21- RELAZIONE "PIANO DI MONITORAGGIO DELL'IMPIANTO".

- Verificare, con apposito strumento, la continuità dei conduttori di terra delle strutture metalliche e delle apparecchiature installate;
- Verificare l'efficienza dei dispositivi di blocco che impediscono l'accesso alle parti in tensione;
- Verificare l'efficienza dell'illuminazione interna al quadro;
- Verificare l'integrità delle pinze di potenza sui sezionatori, rimuovere le eventuali ossidazioni e perlature e proteggere con prodotti specifici;
- Verificare il serraggio delle connessioni dei circuiti di potenza e dei circuiti ausiliari a bordo degli interruttori;
- Verificare l'efficienza dei comandi manuali ed elettrici di apertura e chiusura;
- Verificare l'efficienza del circuito di apertura simulando l'intervento delle protezioni;
- Verificare l'efficienza dei segnatori meccanici di posizione;
- Verificare l'efficienza delle connessioni a terra dei sezionatori di terra;
- Richiudere il quadro e verificare l'efficacia dei sistemi di blocco meccanici che devono impedire l'accesso a tutte le parti in tensione;
- Verificare i valori di taratura dei parametri elettrici con quelli previsti nel progetto.

Per i trasformatori ogni anno è necessario:

- Eseguire il controllo visivo esterno per verificare l'integrità dell'apparecchiatura
- Controllare lo stato di conservazione della resina esterna degli avvolgimenti
- Eseguire la pulizia completa dell'apparecchiatura con aspirapolvere o soffiando aria secca a bassa pressione, pulire gli isolatori e le barre di collegamento con stracci asciutti
- Controllare il serraggio dei cavi di potenza sui relativi morsetti con chiave dinamometrica come da indicazioni del costruttore, eliminare le eventuali ossidazioni dai morsetti di potenza e proteggere gli stessi con prodotto specifico
- Controllare serraggio dei bulloni, la pulizia delle connessioni, la continuità dei conduttori di messa a terra e sostituire gli eventuali morsetti e conduttori deteriorati
- Verificare il funzionamento delle termosonde e controllare le regolazioni impostate nelle centraline



Per il quadro elettrico generale ed eventualmente altri quadri presenti è necessario ogni anno:

- eseguire il controllo visivo esterno per verificare l'integrità dell'apparecchiatura;
- eseguire il controllo visivo delle condutture di alimentazione;
- eseguire la pulizia interna ed esterna;
- controllare lo stato di conservazione delle strutture di protezione contro i contatti diretti;
- controllare il serraggio dei bulloni e pulire le connessioni;
- verificare la continuità dei conduttori di messa a terra delle strutture metalliche e delle apparecchiature installate;
- sostituire i morsetti e i conduttori deteriorati;
- verificare l'efficienza dei dispositivi di blocco che impediscono l'accesso alle parti in tensione;
- verificare il serraggio delle connessioni di potenza;
- eseguire la pulizia dei componenti soffiando aria secca a bassa pressione e usando stracci puliti ed asciutti;
- verificare l'efficienza della bobina e il suo ancoraggio e che non presenti segni di surriscaldamento;
- verificare la funzionalità e l'efficienza dei contatti ausiliari e delle bobine;
- controllare lo stato di conservazione dei conduttori elettrici;
- eseguire il serraggio dei morsetti;
- effettuare qualche manovra e verificare con il tester l'effettivo stato dei circuiti di potenza (aperto/chiuso) e delle bobine (eccitata/diseccitata);
- effettuare il controllo visivo del buono stato di conservazione delle protezioni (fusibili, relè termici, interruttori automatici);
- per i fusibili verificare le caratteristiche elettriche di progetto;
- per i relè verificare le tarature e le caratteristiche elettriche di progetto;
- prima della messa in tensione verificare che i circuiti amperometrici siano chiusi;



R_21- RELAZIONE "PIANO DI MONITORAGGIO DELL'IMPIANTO".

- controllare il serraggio dei collegamenti elettrici ausiliari;
- controllare l'integrità degli interruttori verificandone con il tester l'effettiva apertura e chiusura;
- controllare l'integrità, la funzionalità e l'efficienza di commutatori, pulsanti, lampade, ecc. verificando che vengano abilitati i circuiti previsti dal progetto;
- verificare l'efficienza delle apparecchiature ausiliarie alimentandole e disalimentandole, ove possibile, o effettuare la verifica con il tester.

Inoltre ogni sei mesi è utile per i relè e gli interruttori differenziali verificare il corretto intervento utilizzando il tasto di prova.

Per il pulsante di emergenza è necessario ogni sei mesi:

- eseguire il controllo visivo esterno dell'integrità dell'apparecchiatura e la presenza della cartellonistica;
- eseguire il controllo visivo delle condutture di alimentazione;
- eseguire la pulizia interna ed esterna dell'apparecchiatura;
- eseguire la verifica del corretto funzionamento del comando di emergenza controllando che si apra l'interruttore di AT;
- verificare con il tester l'assenza di tensione;
- ripristinare il comando di emergenza;
- chiudere l'interruttore AT precedentemente aperto.

Per l'impianto di illuminazione è utile ogni sei mesi:

- eseguire il controllo visivo esterno per verificare l'integrità delle apparecchiature di comando;
- eseguire il controllo visivo esterno per verificare l'integrità degli apparecchi illuminanti;
- eseguire il controllo visivo dell'efficienza delle lampade, sostituendo le lampade guaste o con evidenti segni di invecchiamento.

Inoltre ogni anno:

- eseguire la pulizia interna ed esterna degli apparecchi illuminanti;



R_21- RELAZIONE "PIANO DI MONITORAGGIO DELL'IMPIANTO".

- eseguire il controllo visivo dello stato dei componenti interni degli apparecchi illuminanti, sostituendo i componenti che presentano evidenti segni di surriscaldamento;
- controllare il serraggio delle viti;
- verificare con apposito strumento che l'apparecchio sia collegato a terra;
- eseguire il controllo visivo, per quanto possibile, delle linee derivate di alimentazione;
- verificare con apposito strumento sul punto luce più lontano dalle protezioni che sia garantito il coordinamento delle protezioni stesse.

b. Manutenzione impianto di climatizzazione.

Gli interventi principali per l'impianto di climatizzazione sono:

- controllo generale dello stato
- pulizia filtri
- pulizia delle unità interne
- controllo dei serraggi elettrici
- pulizia delle unità esterne
- controllo evaporatore
- controllo condensatore
- controllo pressione del gas e temperatura di lavoro
- controllo serraggi elettrici.

c. Manutenzione impianto di terra.

Per l'impianto disperdente è necessario ogni anno:

- eseguire il controllo visivo per verificare l'integrità dell'impianto;
- verificare il serraggio delle connessioni nei punti accessibili;
- sostituire i componenti che presentano evidenti segni di ossidazione o corrosione

Inoltre ogni due anni:



R_21- RELAZIONE "PIANO DI MONITORAGGIO DELL'IMPIANTO".

- verificare strumentalmente la continuità tra i vari componenti dell'impianto disperdente;
- eseguire la misura della resistenza dell'impianto di terra e verificare con il valore della corrente di guasto ed il tempo di intervento delle protezioni se sussiste la necessità di effettuare la misura della tensione di passo e contatto.

Per l'impianto di equipotenzialità della cabina elettrica è necessario ogni anno:

- eseguire il controllo visivo per verificare l'integrità dell'impianto;
- verificare il serraggio delle connessioni nei punti accessibili;
- sostituire i componenti che presentano evidenti segni di ossidazione o corrosione.

Inoltre ogni due anni:

- verificare la continuità con apposito strumento tra il conduttore di terra e le sbarre equipotenziali poste nel locale cabina;
- le sbarre equipotenziali poste nei quadri principali di distribuzione;
- le sbarre equipotenziali poste nei quadri secondari di cabina;
- le apparecchiature in AT comprese gli schermi dei cavi AT;
- le masse;
- le masse estranee.

d. Manutenzione dell'impianto solare fotovoltaico.

Moduli fotovoltaici

I moduli fotovoltaici richiedono in genere operazioni di manutenzione di entità limitata.

La periodicità con cui vengono effettuate è scelta a discrezione del proprietario in accordi con la ditta installatrice.

L'operazione di manutenzione consiste in tre punti fondamentali: pulizia del modulo, ispezione visiva dei moduli e controllo dei collegamenti elettrici e del cablaggio.

Per quanto riguarda la pulizia dei moduli essa viene effettuata periodicamente in base all'effettivo sporco accumulato. Lo sporco, infatti, si deposita sulla copertura trasparente dei moduli riducendone il rendimento. L'intensità dell'effetto dipende dall'opacità del sedimento e dalla sua disuniformità. Gli strati di polvere che riducono l'intensità del sole in modo uniforme non sono pericolosi e la riduzione della potenza non è, in genere, significativa.



La periodicità della pulizia dipende dall'intensità del processo di imbrattamento, per questo motivo non sono necessarie tubazioni fisse per il lavaggio, poiché i costi risulterebbero maggiori dei benefici.

L'azione della pioggia può in alcuni casi ridurre al minimo o eliminare il bisogno di pulizia dei moduli; in altri contribuisce al processo di imbrattamento poiché la polvere secca diventa fangosa.

L'operazione di pulizia consiste nel lavare i moduli fotovoltaici con acqua; si prevede perciò il trasporto in loco di acqua con autobotte e la pulizia dei moduli con appositi dispositivi per la pulitura, come ad esempio mostrato nelle figure che seguono, **senza l'aggiunta di detergenti chimici che potrebbero essere dannosi per la superficie del modulo stesso e per lo stesso "suolo"**.

La pulitura può essere effettuata anche a mano, nel caso in cui i moduli non siano accessibili dal mezzo di pulizia.



Tavola n. 20: Dispositivo di pulizia moduli Fig.3.27- Pulizia dei moduli

Per quanto riguarda l'ispezione visiva dei moduli, essa ha lo scopo di rilevare eventuali guasti quali rotture di vetro, come mostrato nella figura seguente, o ossidazioni dei circuiti e delle saldature delle celle fotovoltaiche per lo più dovute a umidità nel modulo in seguito a rottura degli strati dell'involucro nelle fasi d'installazione o trasporto.



COMUNE DI
GALATINA

PROGETTO DEFINITIVO DI UN IMPIANTO SOLARE DENOMINATO "PINTA" CONNESSO ALLA RTN DELLA POTENZA DI PICCO PARI A 20.148,80 KWDC E POTENZA IN IMMISSIONE PARI A 19.285,28 KWAC E DELLE RELATIVE OPERE DI CONNESSIONE ALLA RTN RICADENTI NEL COMUNE DI GALATINA (LE), CON PIANO AGRONOMICICO PER L'UTILIZZO A SCOPI AGRICOLI DELL'AREA. - IMPIANTO UBICATO IN AGRO DEL COMUNE DI GALATINA (LE) AL FG. 46 PARTICELLE 1-2-9-10-11-68-70-75-79-82-85-87-91-95-96-97-102 E AL FG. 47 PARTICELLA - 4

R_21- RELAZIONE "PIANO DI MONITORAGGIO DELL'IMPIANTO".



Tavola n. 21: Modulo con superficie compromessa

Per quanto riguarda il controllo dei collegamenti e del cablaggio, si effettua una manutenzione preventiva ogni sei mesi verificando il fissaggio e lo stato dei morsetti dei cavi di collegamento dei moduli e la tenuta stagna della scatola dei morsetti. Qualora si rilevassero problemi di tenuta stagna, occorre provvedere alla sostituzione degli elementi interessati e alla pulizia dei morsetti.

E' importante curare la tenuta della scatola dei morsetti, utilizzando eventualmente giunti nuovi o sigillante.

e. Manutenzioni accessorie

Periodicamente è necessario, provvedere alla pulizia dei sensori che rilevano l'irraggiamento poiché essendo esposti alle intemperie la loro superficie si può opacizzare per la sporcizia e rilevare un valore di irraggiamento minore del reale.