

PIANO DI MONITORAGGIO ATMOSFERICO E ACUSTICO concordato con ARPAL

In relazione alla procedura:

"[ID: 8250] MiTE-VA-DEC-2022-0000214 Decreto direttoriale - Approvazione PUO a modifica dello SUA approvato con provvedimento finale in data 16/03/2010- distretto di trasformazione TR CO 2 in aggiornamento al PUC - Comune di Andora"

e nello specifico alla:

"Condizione ambientale n. 5 _ Ante operam"

b) Atmosfera e rumore

in cui si precisava che il Proponente dovrà:

- 1. individuare e confermare in accordo con ARPA Liguria la posizione delle stazioni di misura per il monitoraggio del rumore e dell'atmosfera e puntuale definizione dei parametri in essi monitorati;*
- 2. condividere con ARPAL, a conclusione del monitoraggio ante operam e prima dell'avvio del cantiere: i dettagli del monitoraggio in continuo del PM10 nella fase iniziale del cantiere; il protocollo per la definizione delle soglie di intervento e per la gestione delle situazioni critiche;*

è stato formulato il presente Piano di Monitoraggio Atmosferico e Acustico, che ha ricevuto parere positivi da ARPAL.



Preg.mi

- Comune di Andora
protocollo@cert.comunedandora.it

c.a. Arch. Paolo Ghione

OGGETTO: Approvazione PUO a modifica dello SUA approvato con provvedimento finale in data 16/03/2010- Distretto di trasformazione TR CO 2 in aggiornamento al PUC - Comune di Andora* - Parere n.541 del 5 agosto 2022 del Ministero della transizione Ecologica
Trasmissione Documento di Dettaglio relativamente al monitoraggio ARIA e RUMORE
Procedimento assoggettabilità VIA del Porto di Andora

Facendo seguito alla Vostra nota, assunta in ARPAL con Prot. 20157 DEL 17-07-2023, relativa a quanto in oggetto, esaminata la documentazione, si ritiene che quanto definito per l'attività di monitoraggio della qualità dell'aria e del rumore sia condivisibile e che i punti di monitoraggio individuati siano idonei.

Distinti saluti.

Il Dirigente U.O. Pianificazione Strategica
(Ing Marco Barbieri)

Firmato digitalmente da

MARCO BARBIERI

CN = MARCO
BARBIERI

O = ARPAL

C = IT

Estensore Provvedimento: T.Sammartano con il contributo di M.Beggiato,M. Pescetto,A.Conte

Direzione Scientifica UO PST
Indirizzo Via Bombrini 8 – 16149 Genova
Tel. +39 0106437220
arpal@pec.arpal.liguria.it
psi@arpal.liguria.it www.arpal.liguria.it

C.F. e P.IVA 01305930107

MOD-CORR 42-AR-0009 del 03/12/18

Pag 1 di 1



Monitoraggio ATMOSFERICO

Per il monitoraggio dell'inquinamento atmosferico, pur ribadendo preliminarmente che verranno adottate tutte le misure di attenzione contenute nel documento "2023 PMA Porto di Andora", si prevede quanto segue:

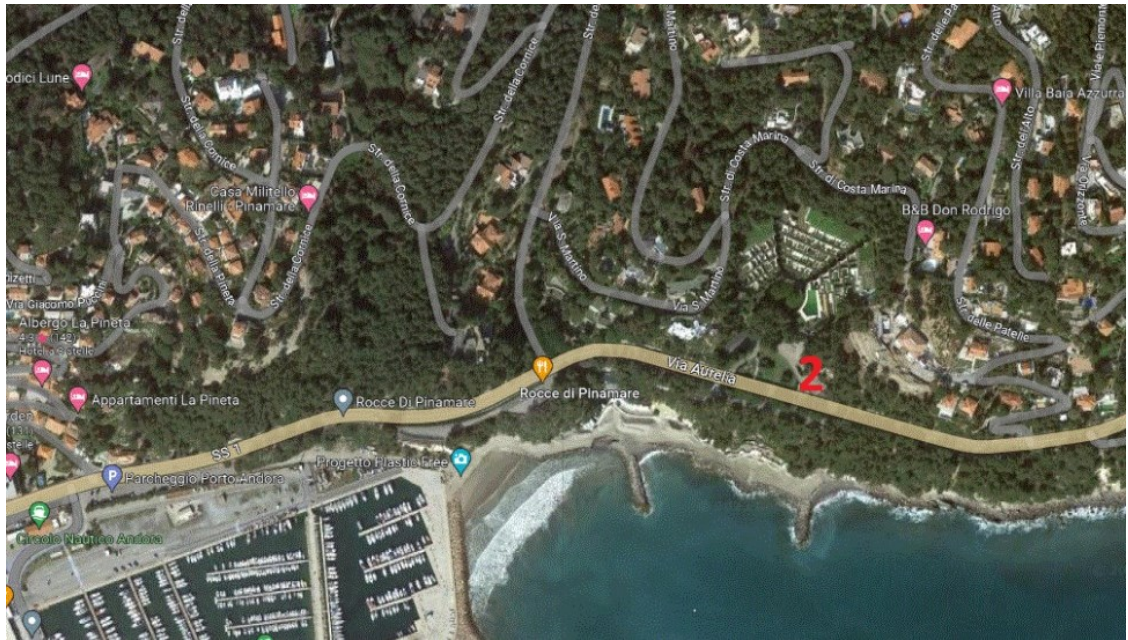
1. tre siti per il monitoraggio della qualità aria ante opera (vedasi planimetrie allegate),
2. gli inquinanti rilevati saranno i seguenti:
 - a. PM10,
 - b. PM2.5,
 - c. NO_x,
 - d. NO,
 - e. NO₂,
3. il rilevamento avverrà in continuo (h24),
4. il rilevamento prevede dati acquisiti ogni 60 minuti.
5. i dati saranno messi a disposizione in tempo reale con un link diretto nella Home Page del sito web comunale <https://www.comune.andora.sv.it>,
6. la strumentazione farà riferimento a quanto previsto dal DLgs 155/2010 e comunque verrà concordata prima dell'avvio delle campagne con ARPAL,
7. relativamente alle campagne di monitoraggio è previsto quanto segue:
 - a. n.4 campagne stagionali della durata di 1 mese ante opera,
 - b. n.4 campagne stagionali della durata di 1 mese post opera,
 - c. in corso d'opera il monitoraggio avverrà in continuo
8. nelle fasi in corso d'opera e post opera si ritiene che la postazione di riferimento (fondo) potrebbe risultare non necessaria se dal confronto dei dati rilevati in ante opera si trovassero dati confrontabili con la postazione regionale di Sanremo – Battisti,
9. le soglie di intervento sono così fissate e sono comunque da confermare dopo i dati ottenuti dalla fase di ante opera:
 - a. per NO₂ al superamento orario 200 µg/m³ si attua fermata cantiere e se la concentrazione giornaliera supera i 50 µg/m³ e si ha il differenziale giornaliero dal fondo superiore ai 10 µg/m³ non possono essere utilizzati motori a combustione sia per macchine utensili che per mezzi.

- b. per i PM attivazione di “cannon fog” (come già previsto nel Piano Ambientale di Cantiere) per concentrazioni medie giornaliere superiori a $20 \mu\text{g}/\text{m}^3$ per PM10 e sopra $10 \mu\text{g}/\text{m}^3$ per PM2.5. Sospensione attività se per PM10 si rilevano concentrazioni sopra $45 \mu\text{g}/\text{m}^3$ e per PM2.5 sopra $20 \mu\text{g}/\text{m}^3$.
 - c. almeno in una delle due postazioni sarà rilevata la direzione vento e la velocità vento,
 - d. se il vento supererà i 5 m/s occorrerà sospendere le attività producenti polveri e provvedere alla copertura cumuli, indipendente dalla concentrazione degli inquinanti.
10. per quanto riguarda le postazioni delle stazioni di monitoraggio è previsto quanto segue:
- a. Il punto 1 coincide con quello proposto anche per il monitoraggio degli aspetti acustici,



Localizzazione PUNTO 1 di monitoraggio

- b. il punto 2 copre una potenziale area di ricaduta per la componente vento di direzione SO,



Localizzazione PUNTO 2 di monitoraggio

- c. il punto 3 (fondo) verrà collocato in una zona, orientativamente lungo Via S.Lazzaro, che non risente dell'intervento in esame, un'area più distante e quasi mai sottovento rispetto ai venti di provenienza dal cantiere, ricordando quanto sopra citato (ovvero, nelle fasi in corso d'opera e post opera si ritiene che la postazione di riferimento può risultare non necessaria se dal confronto dei dati rilevati in ante opera si trovassero dati confrontabili con la postazione regionale di Sanremo – Battisti):



Localizzazione PUNTO 3 di monitoraggio

Monitoraggio ACUSTICO

Per quanto riguarda il monitoraggio acustico è previsto quanto segue:

1. per il rumore del cantiere su eventuali recettori si ritiene possano essere sufficienti i provvedimenti autorizzativi che il Comune riterrà di rilasciare, con le relative prescrizioni la cui osservanza è materia di controllo comunale (così come indicato nel PMA: v. il paragrafo 2.2 pag. 88 e 89).
2. riguardo ai punti di monitoraggio proposti (paragrafo 3.6 pag. 127 del PMA definitivo) questi sono confermati con l'eventuale integrazione di ulteriori punti che il Comune, con i suoi atti, dovesse individuare.
3. le quantità da misurare sono gli indicatori di legge e in particolare i valori di LAeq da confrontarsi con i limiti di zona o di deroga acustica comunale.
4. per quanto riguarda la periodicità delle misure, si prevedono misure su tempo breve a campione, eseguite in concomitanza con le fasi di cantiere più rumorose.

La relazione di impatto acustico del 2021 era stata già esaminata in precedenza da ARPAL.

Sulla base di quell'esame ARPAL aveva richiesto i seguenti approfondimenti:

- a) valutazione fonometrica del livello di immissione specifica presso i recettori per le attività portuali esistenti applicando i metodi stabiliti dalla norma UNI 10855;
- b) esecuzione di nuovi calcoli previsionali maggiormente dettagliati, sia per l'attività cantieristica che per il parcheggio auto.

Questi aspetti saranno integrati nella relazione in una fase successiva, a seguito del monitoraggio *ante-opera*.