

REN-190 S.r.l. Comune di Masserano (BI)

Fattoria Solare del Principe

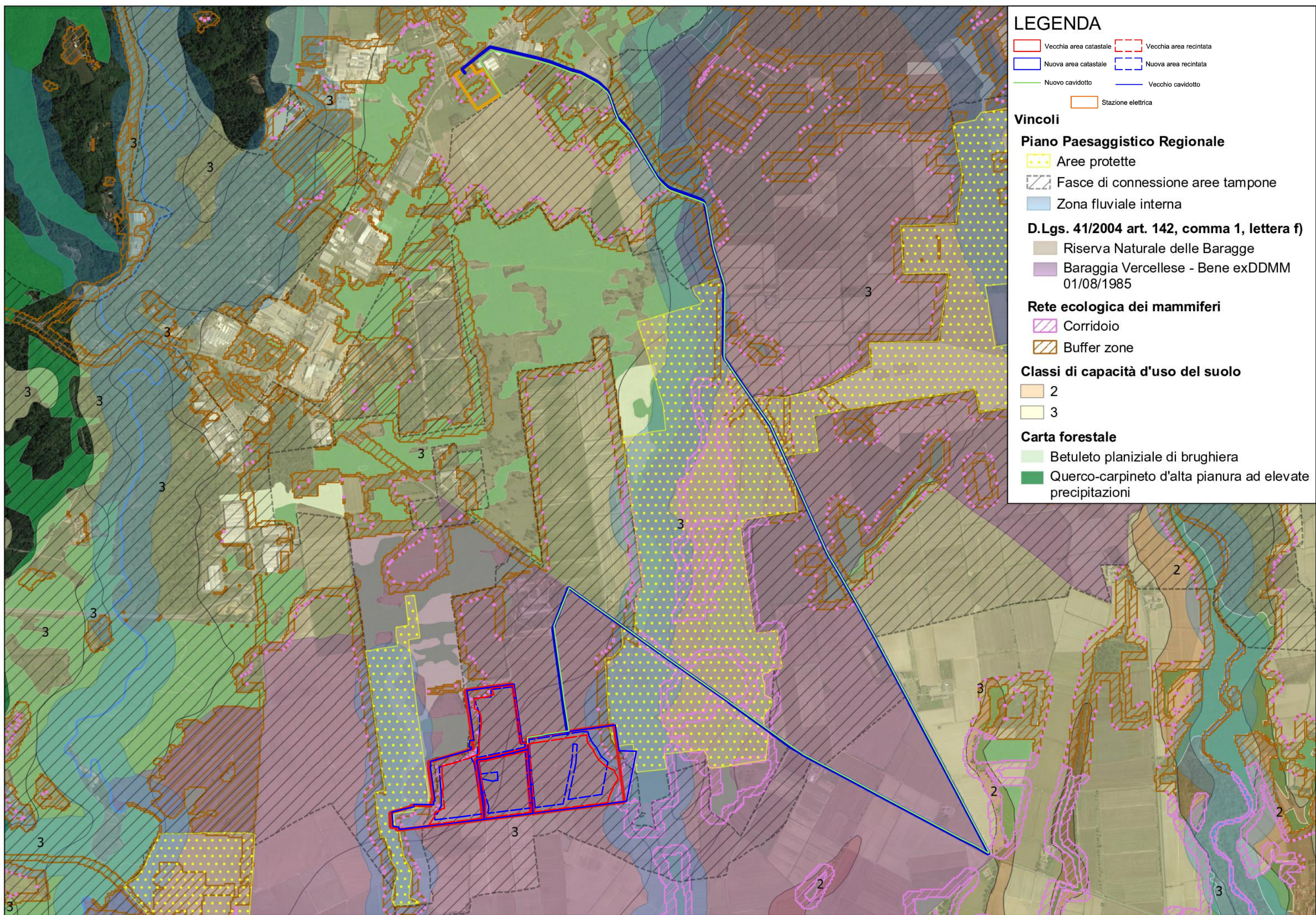
Inquadramento Vincolistico

Doc. No. M_1.9_MAS_IN_1

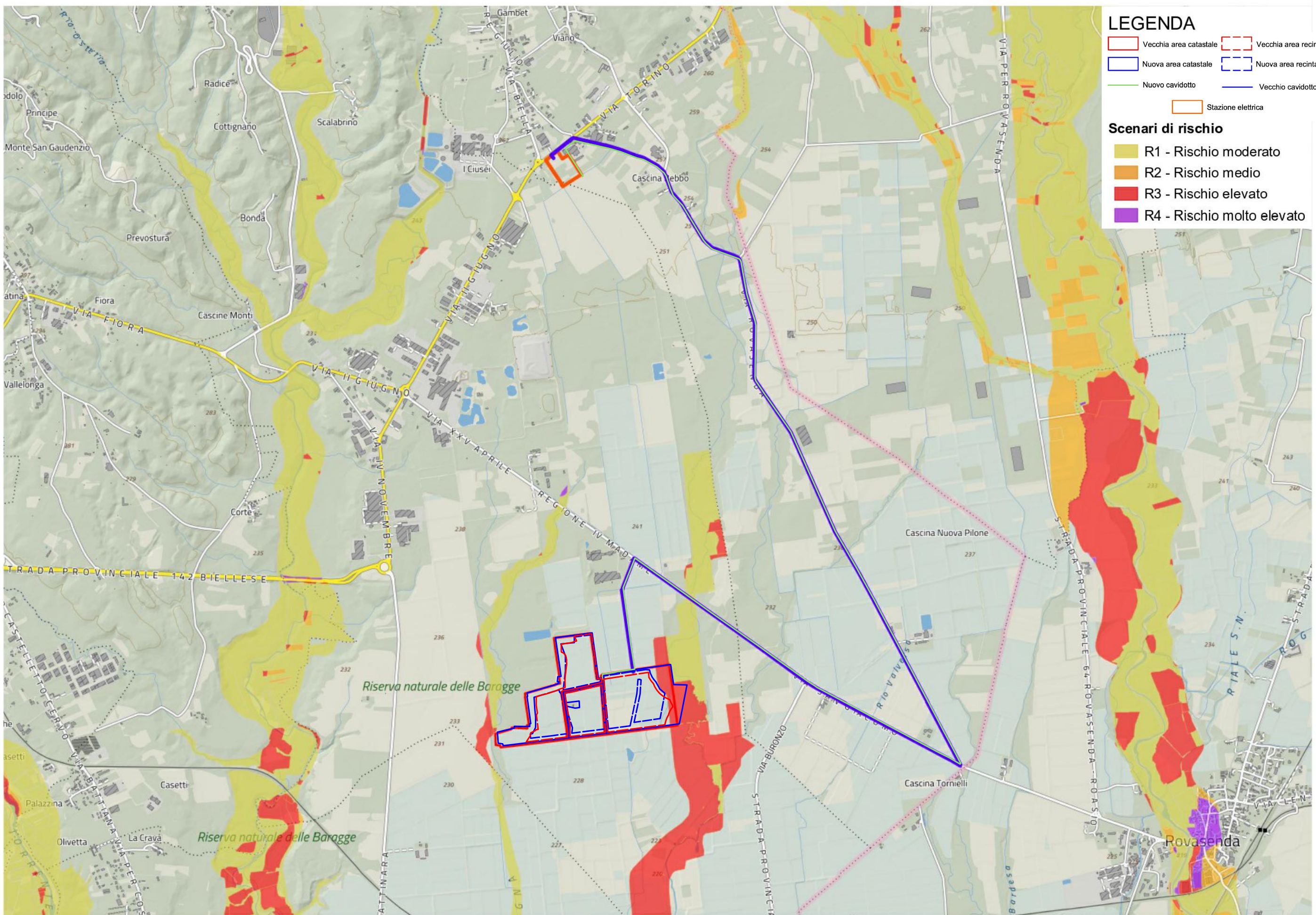
Rev. 1 – Luglio 2023

Rev.	Descrizione	Preparato da	Controllato da	Approvato da	Data
0	Prima Emissione	Ambiter srl	L. Menci	L. Menci	Maggio 2022
1	Integrazioni VIA	L. Cuscito	E. Santoro	M. Giannettoni	Luglio 2023



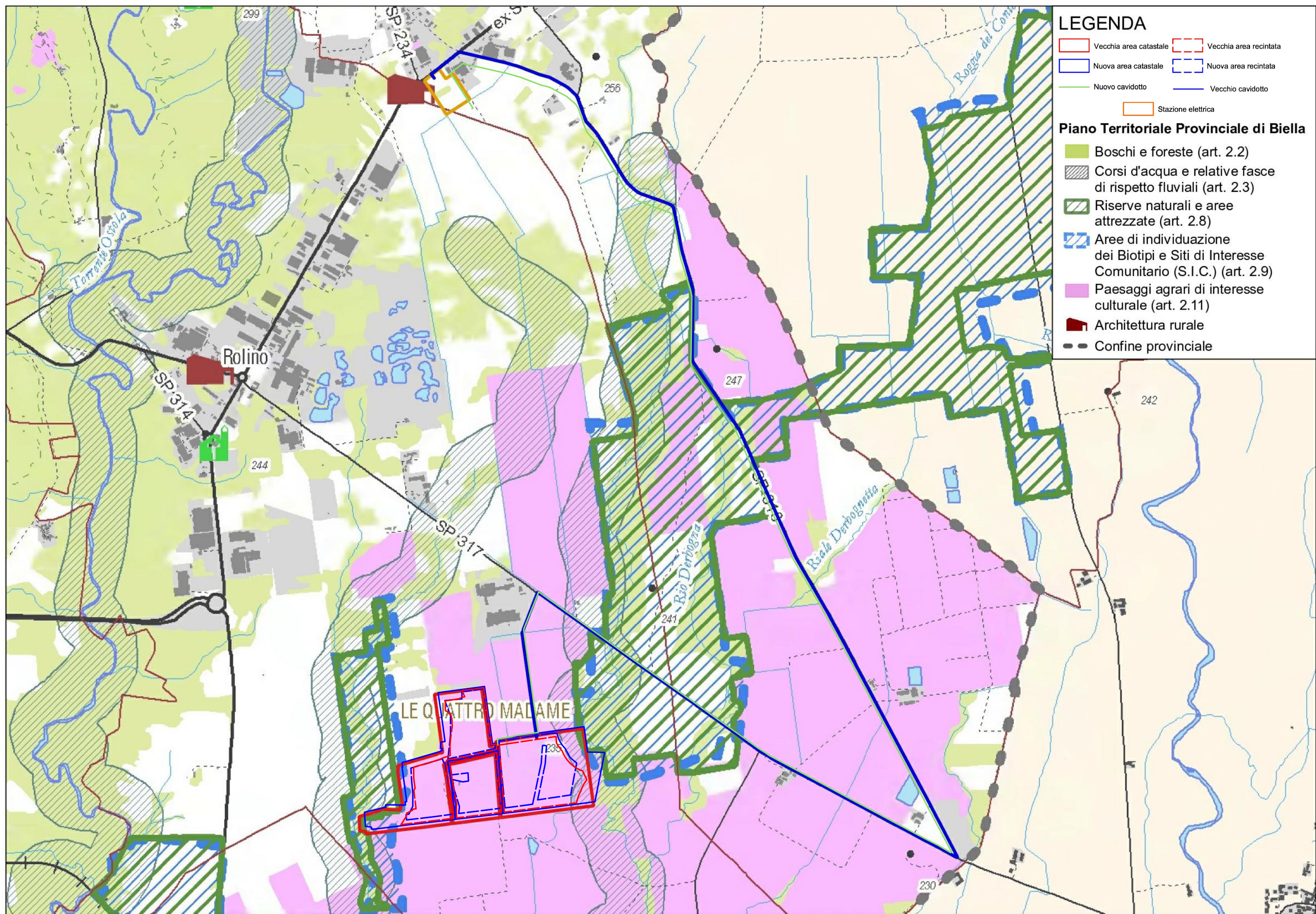


Tav. 1 - Piano Paesaggistico Regionale (PPR) Piemonte - Elaborazione su dati GIS
 Fonte: <https://www.regione.piemonte.it/web/temi/ambiente-territorio/paesaggio/piano-paesaggistico-regionale-ppr>

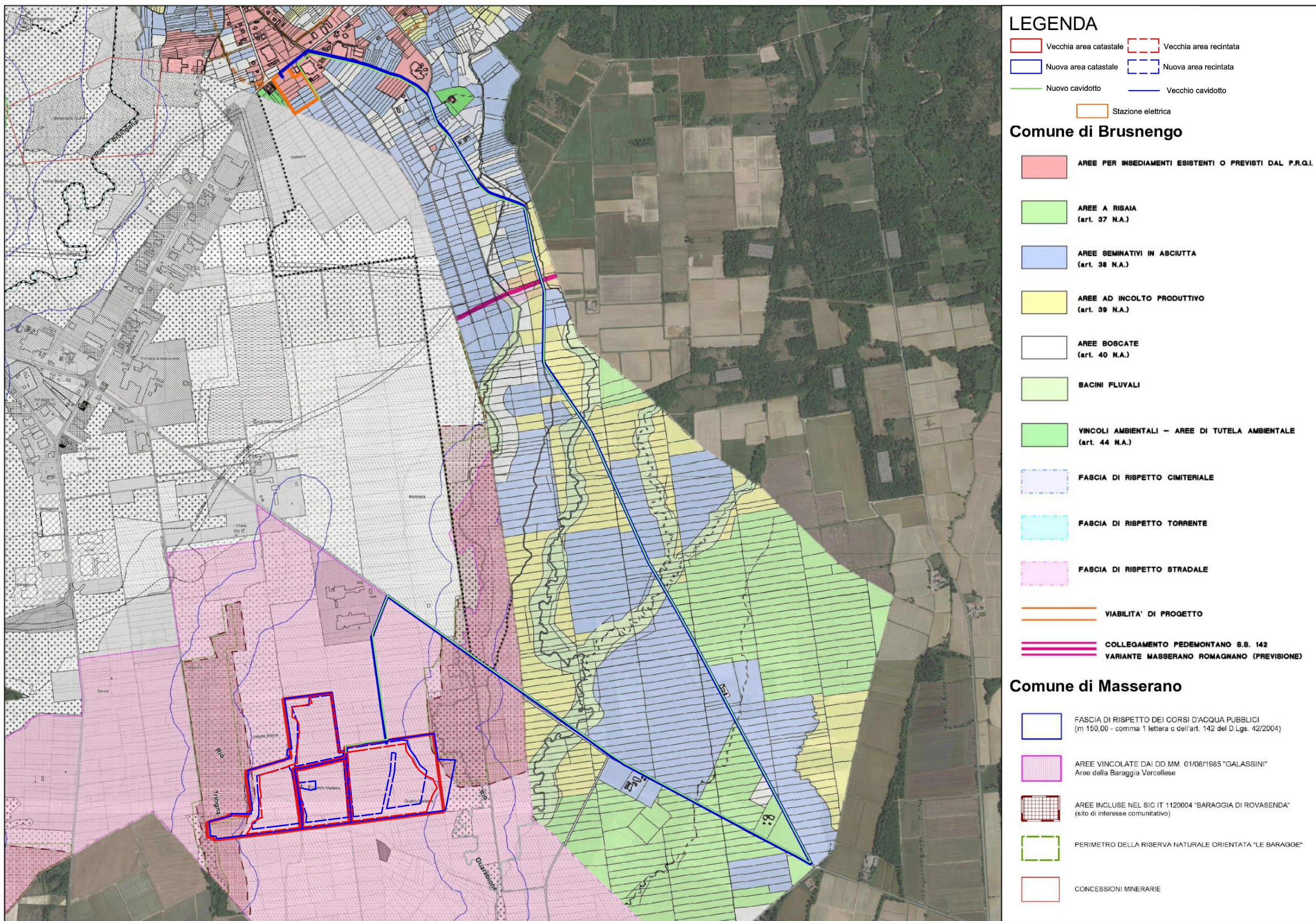


Tav. 2 - Piano Di Gestione Rischio Alluvioni (PGRA) - Carta del Rischio

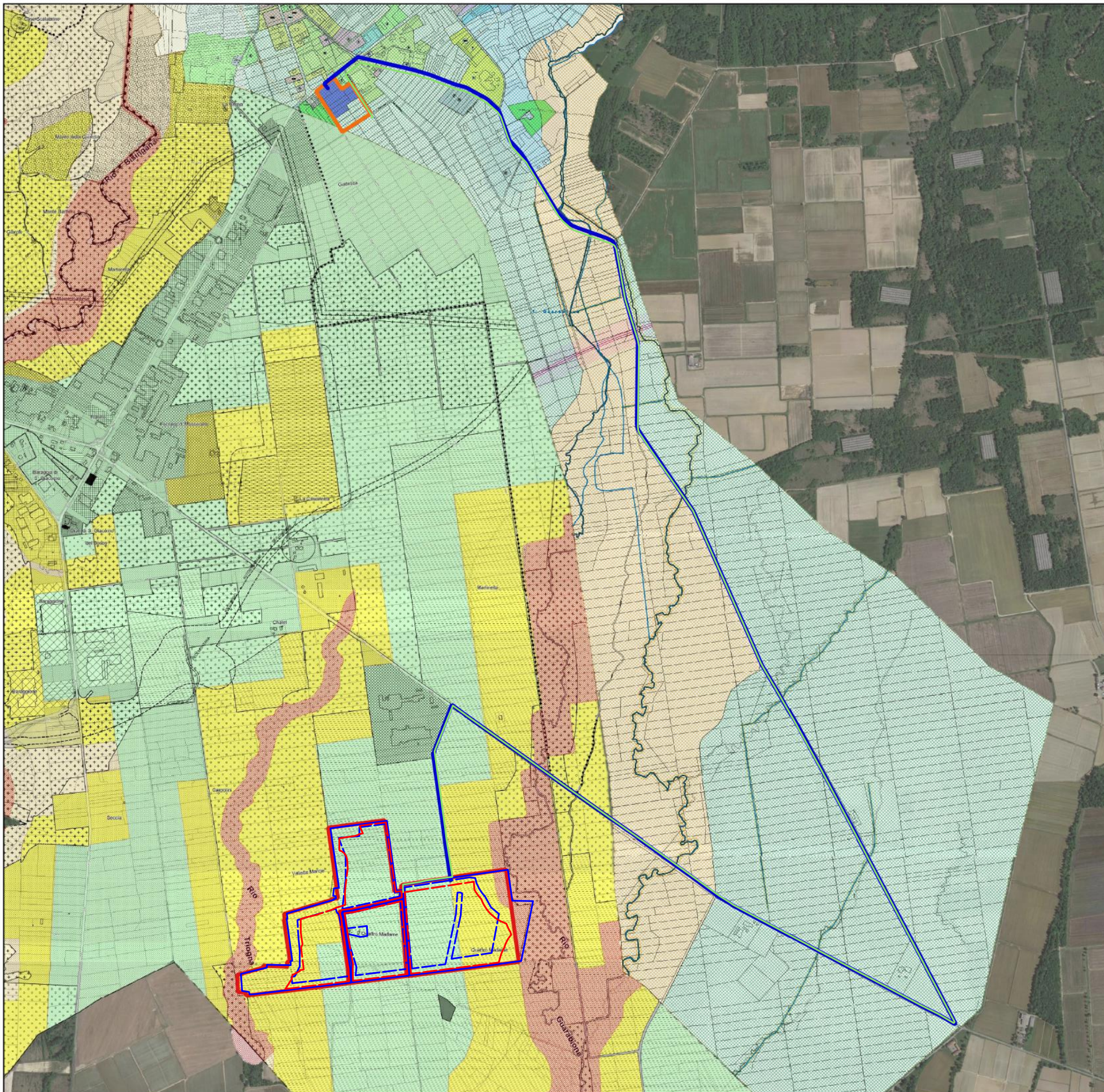
Fonte: <https://www.regione.piemonte.it/web/temi/protezione-civile-difesa-suolo-opere-pubbliche/difesa-suolo/strumenti-per-difesa-suolo/piano-gestione-rischio-alluvionale-pgra>



Tav. 3 - Piano Territoriale Provinciale di Biella - Carta delle sensibilità paesistiche e ambientali
 Fonte: <https://www.provincia.biella.it/aree-tematiche/pianificazione-territoriale/piano-territoriale-provinciale/ptp-elaborati>



Tav. 4 - Inquadramento vincolistico del territorio dei Comuni di Masserano e Brusnengo
 Fonti: Piano Regolatore Generale Comunale di Masserano (PRGC) - Elaborati PR.3.B e PR.3.C
 Piano Regolatore Generale Intercomunale (PRGI) del Biellese Orientale - Elaborato P2



LEGENDA

Vecchia area catastale Vecchia area recintata
 Nuova area catastale Nuova area recintata
 Nuovo cavidotto Vecchio cavidotto
 Stazione elettrica

Comune di Brusnengo

AREE PER ATTIVITA' COMMERCIALI E DIREZIONALI DI NUOVO IMPIANTO (art. 33/b N.A.)

Classi C.P.G.R. 7/Lap

Nota: Gli interventi di modificazione del suolo sul territorio comunale, quale che sia la propria collocazione rispetto alle classi di pericolosità geomorfologica, sono comunque subordinati al rispetto delle prescrizioni contenute nelle norme di attuazione allegata alla presente Variante di PRGC ed alle direttive del DM 11 marzo 1988 e successive aggiunte e modificazioni.

CLASSE IIa Porzioni di territorio dove esiste solo una condizione di pericolosità geomorfologica o idrogeologica o idrologica moderata e superabile con l'adozione ed il rispetto di accorgimenti a livello del singolo lotto o della singola area omogenea. Fenomeni di dissesto assenti. Caratteristiche geotecniche substrato da buone a discrete.

CLASSE IIb Porzioni di territorio dove esistono condizioni di pericolosità geomorfologica idrogeologica e/o idrologica superabili con l'adozione ed il rispetto di lotto o della singola area omogenea. Fenomeni di dissesto assenti o non attivi. Caratteristiche geotecniche substrato sufficienti, localmente scadenti.

CLASSE IIIa Porzioni di territorio non edificate ove esistono condizioni generalizzate di pericolosità geomorfologica idrogeologica e/o idrologica, che le rendono idonee all'utilizzo edilizio in base alle tecniche costruttive attuali ed alle leggi e normative esistenti. Per le opere infrastrutturali di interesse pubblico non altrimenti localizzabili, vale quanto previsto dall'art. 31 della L.R. 56/77.

CLASSE III indifferenziata Ambito di versanti collinari non edificati e con presenza di edifici sparsi ed isolati. Nell'ambito di questi settori l'identificazione puntuale cartografica di aree edificabili può essere in questa fase, ammessa e solo prevista in termini edificatori nelle norme di attuazione del PRGC. L'utilizzazione edificatoria parziale di tali aree ad assetto morfologico favorevole può essere consentita mediante analisi di dettaglio necessarie ad identificare situazioni locali non percorse ai fini insediativi e potenzialmente attribuibili a classi meno condizionanti (IIb o IIIb). Può essere altrimenti rinviata ad eventuali future varianti di piano in relazione a significative esigenze di sviluppo urbanistico o di opere pubbliche, che dovranno essere supportate da studi geomorfologici di dettaglio.

CLASSE IIIb 3 Porzioni di territorio edificate ove esistono condizioni di pericolosità geomorfologica idrogeologica e/o idrologica, che rendono necessari interventi di riassetto territoriale di carattere pubblico. Per le opere infrastrutturali di interesse pubblico non altrimenti localizzabili, vale quanto previsto dall'art. 31 della L.R. 56/77.

1 2 3 4

Comune di Masserano

CLASSE	PERICOLOSITA' GEOMORFOLOGICA E IDONEITA' ALL'UTILIZZAZIONE URBANISTICA	CLASSE	PERICOLOSITA' GEOMORFOLOGICA E IDONEITA' ALL'UTILIZZAZIONE URBANISTICA
I	pericolosità geomorfologica ridotta o assente aree prive di limitazione all'utilizzo urbanistico	IIIa	aree non edificate o con edifici isolati pericolosità geomorfologica elevata
II	pericolosità geomorfologica moderata aree idonee all'utilizzo urbanistico con adozione di limitati accorgimenti tecnici	IIIb4	aree edificate aree nelle quali l'utilizzo urbanistico non è consentito o legato ad interventi di riassetto territoriale

DINAMICA TORRENTIZIA

EeL - Lineare molto elevata
 EeA - Area molto elevata

PERIMETRAZIONE DISSESTI

FA - Frane attive

Tav. 5 - Fattibilità geologica del territorio dei Comuni di Masserano e Brusnengo
 Fonti: Piano Regolatore Generale Comunale di Masserano (PRGC) - Elaborati PR.2.B e PR.2.C
 Piano Regolatore Generale Intercomunale (PRGI) del Biellese Orientale - Elaborati P6/3, P6/4, P6/5 e P6/6



RENERGETICA
BETTER ENERGY - BETTER WORLD

Renergetica S.p.A.

Salita di Santa Caterina 2/1
16123 – Genova
ITALY

Ph. +39 010 6422384
Mail: info@renergetica.com
Pec: renergetica@legalmail.it

C.F. e P.IVA 01825990995
Cap. Soc. € 1.108.236,66 i.v.
www.renergetica.com