

MONREALE SOLAR S.R.L.

IMPIANTO FOTOVOLTAICO DI POTENZA NOMINALE DI CIRCA 93,51 MWP DA REALIZZARSI NEL COMUNE DI MONREALE (PA)



Tecnico

ing. Danilo POMPONIO

Via Degli Arredatori, 8
70026 Modugno (BA) - Italy
www.bfpgroup.net - info@bfpgroup.net
tel. (+39) 0805046361

Azienda con Sistema di Gestione Certificato
UNI EN ISO 9001:2015
UNI EN ISO 14001:2015
UNI ISO 45001:2018

Collaborazioni

ing. Milena MIGLIONICO
ing. Giulia CARELLA
ing. Valentina SAMMARTINO
ing. Marco D'ARCANGELO
ing. Roberta ALBANESE
ing. Alessia NASCENTE
ing. Alessia DECARO
pianif.terr. Antonio SANTANDREA
ing. Tommaso MANCINI
ing. Fabio MASTROSERIO
ing. Martino LAPENNA
per.ind. Lamberto FANELLI

Responsabile Commessa

ing. Danilo POMPONIO

ELABORATO		TITOLO	COMMESSA	TIPOLOGIA	
C01		RELAZIONE TECNICO-DESCRITTIVA	23006	D	
			CODICE ELABORATO		
			DC23006D-C01		
REVISIONE	00	Tutte le informazioni tecniche contenute nel presente documento sono di proprietà esclusiva della Studio Tecnico BFP S.r.l e non possono essere riprodotte, divulgate o comunque utilizzate senza la sua preventiva autorizzazione scritta. All technical information contained in this document is the exclusive property of Studio Tecnico BFP S.r.l. and may neither be used nor disclosed without its prior written consent. (art. 2575 c.c.)	SOSTITUISCE	SOSTITUITO DA	
			-	-	
			NOME FILE	PAGINE	
			DC23006D-C01.doc	35 + copertina	
REV	DATA	MODIFICA	Elaborato	Controllato	Approvato
00	25/07/23	Emissione	Lapenna	Mancini	Pomponio
01					
02					
03					
04					
05					
06					

INDICE

1. PREMESSA	3
1.1 Inquadramento dell'impianto fotovoltaico.....	3
1.2 Inquadramento della sottostazione elettrica di trasformazione e consegna.....	6
1.3 Inquadramento del cavidotto.....	6
2. DESCRIZIONE DELL'IMPIANTO FOTOVOLTAICO	8
2.1 Il progetto	8
2.2 Elementi costituenti l'impianto fotovoltaico.....	9
2.3 Opere civili	12
2.4 Strutture portamoduli	13
2.5 Viabilità esterna	14
2.6 Esecuzione degli Scavi	14
2.7 Sottostazione Elettrica	14
3. QUADRO DI RIFERIMENTO PROGRAMMATICO	16
3.1 Vincoli paesaggistici D.Lgs. 42/2004	16
3.2 Piano Territoriale Paesistico Regionale (PTPR).....	17
3.3 Compatibilità con la disciplina delle aree non idonee.....	17
3.4 Piano Territoriale Provinciale di Palermo (P.T.P.).....	17
3.5 Analisi aree protette nazionali, regionali e provinciali, siti Natura 2000	18
3.6 Carta della Rete Ecologica Siciliana (RES).....	18
3.7 Piano di Bacino Stralcio per l'Assetto Idrogeologico (PAI)	20
3.8 Inventario dei Fenomeni franosi in Italia (IFFI).....	21
3.9 Piano di Tutela delle Acque della Regione Sicilia (P.T.A.)	22
3.10 Piano di Gestione del Distretto Idrografico della Sicilia (P.G.D.I.S.).....	23
3.11 Piano di Gestione del Rischio Alluvioni (P.G.R.A.)	23
3.12 Piano Faunistico Venatorio (PFV).....	24
3.13 Piano Forestale Regionale (PFR)	24
3.14 Strumentazione Urbanistica Comunale di Monreale.....	26
4. ESECUZIONE DELL'IMPIANTO FOTOVOLTAICO: IL CANTIERE	28
5. PRODUZIONE DI RIFIUTI E SMALTIMENTO DELLE TERRE E ROCCE DA SCAVO.....	29
5.1 Produzione di rifiuti	29
5.2 Smaltimento delle terre e rocce da scavo	29
6. SISTEMA DI GESTIONE E MANUTENZIONE DELL'IMPIANTO	31
7. DISMISSIONE DELL'IMPIANTO FOTOVOLTAICO	32
7.1 Smontaggio di moduli fotovoltaici e string box, e rimozione delle strutture di sostegno	32
7.2 Rimozione delle cabine elettriche e del fabbricato di controllo	33
7.3 Rimozione di tutti i cavi e dei relativi eventuali cavidotti interrati, sia interni che esterni all'area dell'impianto	33
7.4 Demolizione della viabilità	33
7.5 Rimozione del sistema di illuminazione, antintrusione e videosorveglianza.....	33
7.6 Rimozione della recinzione e del cancello	34
7.7 Rimozione della sottostazione elettrica.....	34
7.8 Ripristino dello stato dei luoghi	34

8. ANALISI DELLE RICADUTE SOCIALI, OCCUPAZIONALI ED ECONOMICHE..... 35

1. PREMESSA

La presente relazione tecnico descrittiva è relativa al progetto di un impianto fotovoltaico per la produzione di energia elettrica da fonte fotovoltaica della potenza nominale DC di 93.509,64 kWp e potenza AC (a $\cos\phi=1$) ai fini della connessione pari a 86.520,00 kW da realizzarsi nel comune di Monreale (PA), e delle relative opere di connessione da realizzarsi nello stesso comune.

Ai sensi dell'art. 12 del D.Lgs. n. 387/2003 l'opera, rientrante negli "impianti per la produzione di energia da fonti rinnovabili", autorizzata tramite procedimento unico regionale, è dichiarata di pubblica utilità, indifferibile ed urgente.

Tutta la progettazione è stata sviluppata utilizzando tecnologie ad oggi disponibili sul mercato europeo; considerando che la tecnologia fotovoltaica è in rapido sviluppo, dal momento della progettazione definitiva alla realizzazione potranno cambiare le tecnologie e le caratteristiche delle componenti principali (moduli fotovoltaici, inverter, strutture di supporto), ma resteranno invariate le caratteristiche complessive e principali dell'intero impianto in termini di potenza massima di produzione, occupazione del suolo e fabbricati.

Come prescritto nella Soluzione Tecnica Minima Generale (STMG), allegata al Preventivo di Connessione rilasciato da Terna S.p.A. in data 10 luglio 2023 prot. P20230071497, l'impianto fotovoltaico sarà collegato in antenna a 220 kV sulla nuova futura Stazione Elettrica (SE) di smistamento della RTN da inserire in entra - esce sulla linea RTN a 220 kV "Partinico - Partanna".

Il progetto prevede pertanto:

- la realizzazione dell'impianto fotovoltaico;
- la realizzazione del cavidotto MT di connessione;
- la realizzazione della sottostazione elettrica di trasformazione utente 220/30 kV;
- la realizzazione del cavidotto AT di collegamento tra la sottostazione elettrica di trasformazione e la nuova stazione elettrica di smistamento (SE) a 220 kV della RTN.

1.1 Inquadramento dell'impianto fotovoltaico

Il suolo sul quale sarà realizzato l'impianto fotovoltaico ricopre una superficie di circa 145 ettari. Esso ricade nel foglio 1:25.000 delle cartografie dell'Istituto Geografico Militare (IGM Vecchia Ed.) n. 258 IV-SO "Monte Petroso" e n. 258 III-NO "Gibellina", ed è catastalmente individuato ai fogli di mappa nn. 181-184 del comune di Monreale (PA).

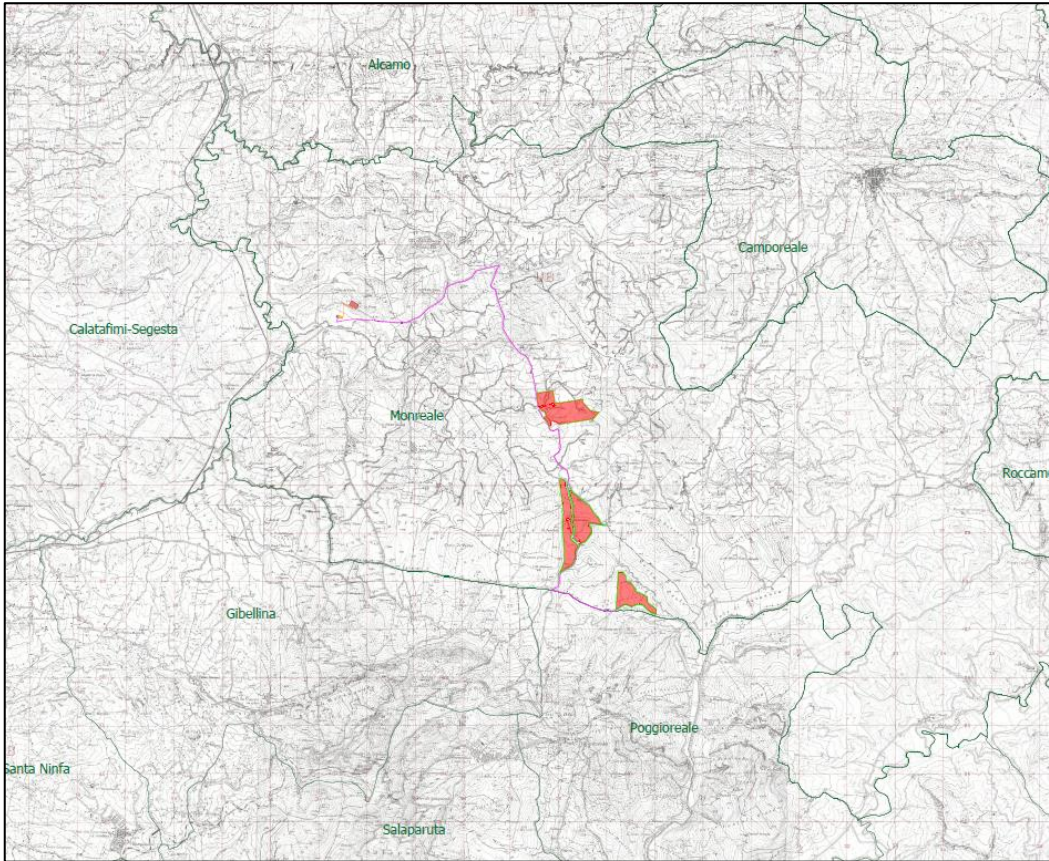


Figura 1: Inquadramento su IGM dell'impianto fotovoltaico

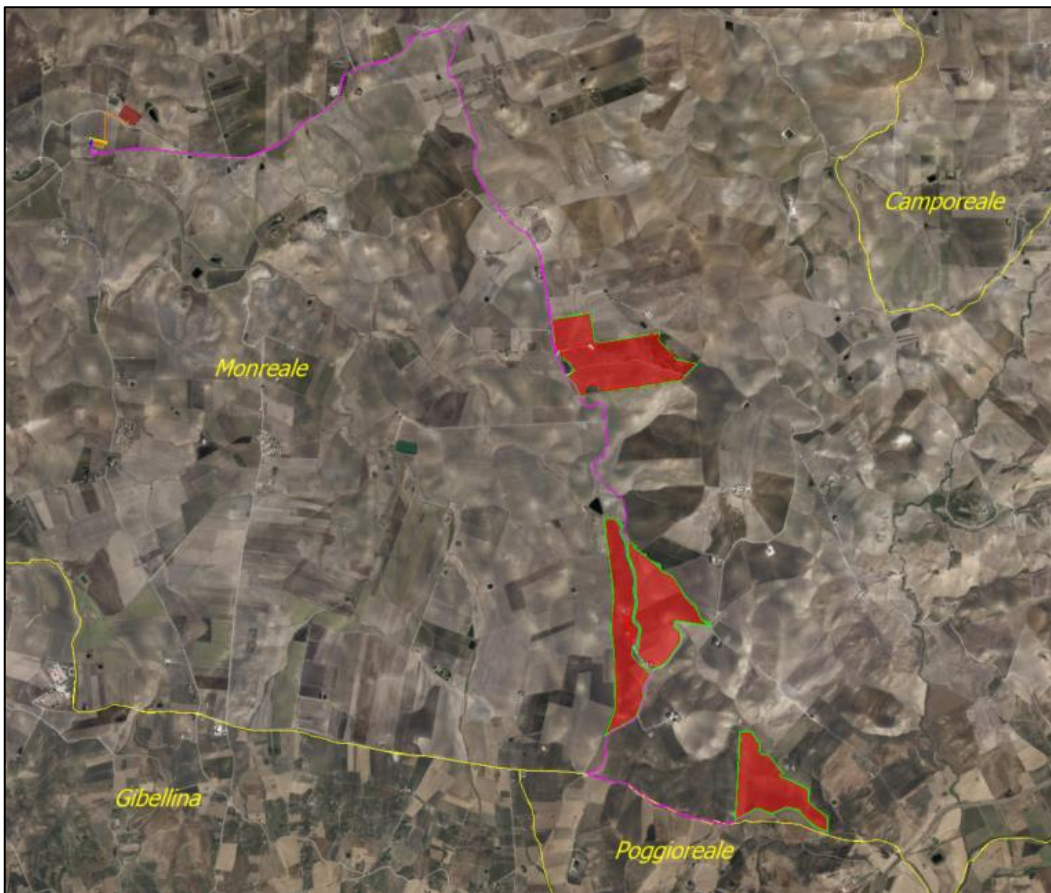


Figura 2: Inquadramento su ortofoto dell'impianto fotovoltaico

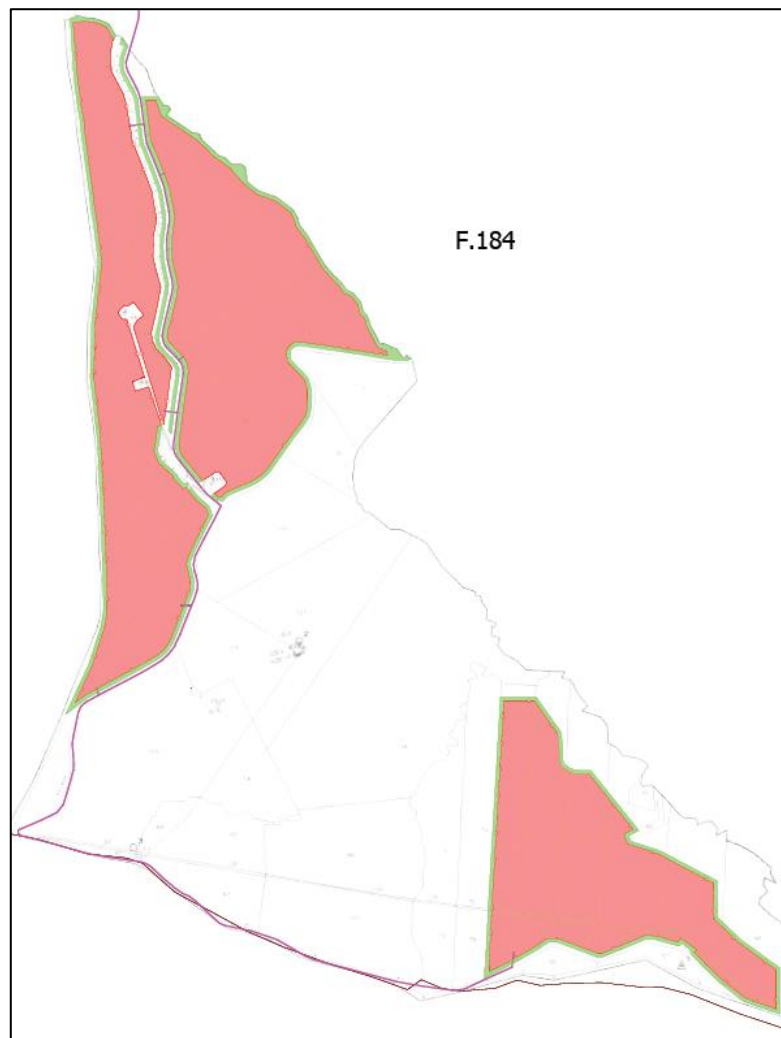
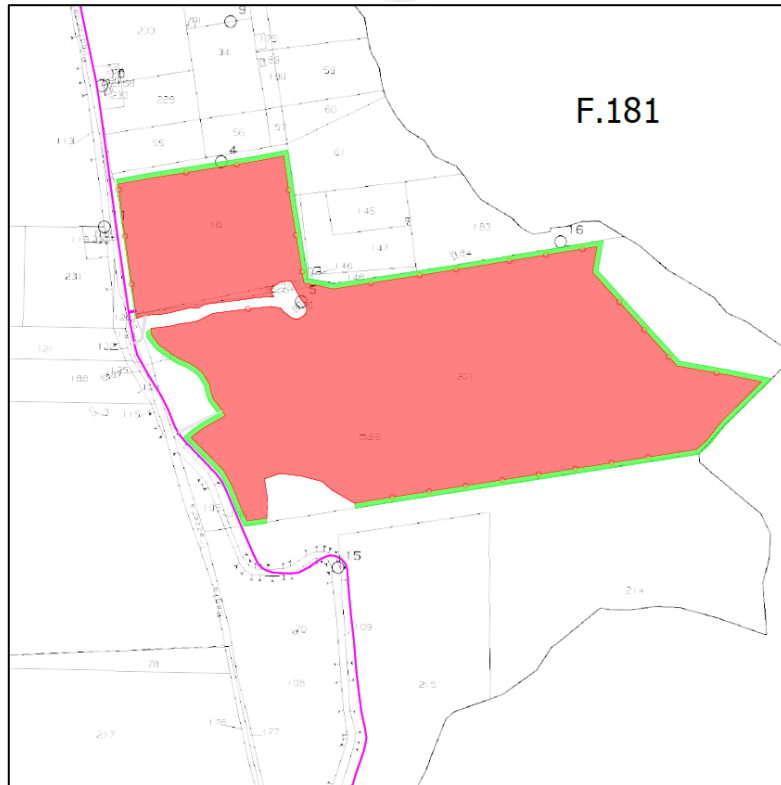


Figura 3: Inquadramento su stralcio catastale dell'impianto fotovoltaico

1.2 Inquadramento della sottostazione elettrica di trasformazione e consegna

Ai fini del collegamento dell'impianto fotovoltaico alla futura stazione elettrica di smistamento di TERNA, il progetto prevede la realizzazione di una sottostazione elettrica, da collegare così come indicato nella STMG.

Il suolo sul quale sarà realizzata è individuato catastalmente alle particelle 653 e 656 del foglio 155 del Comune di Monreale (PA).

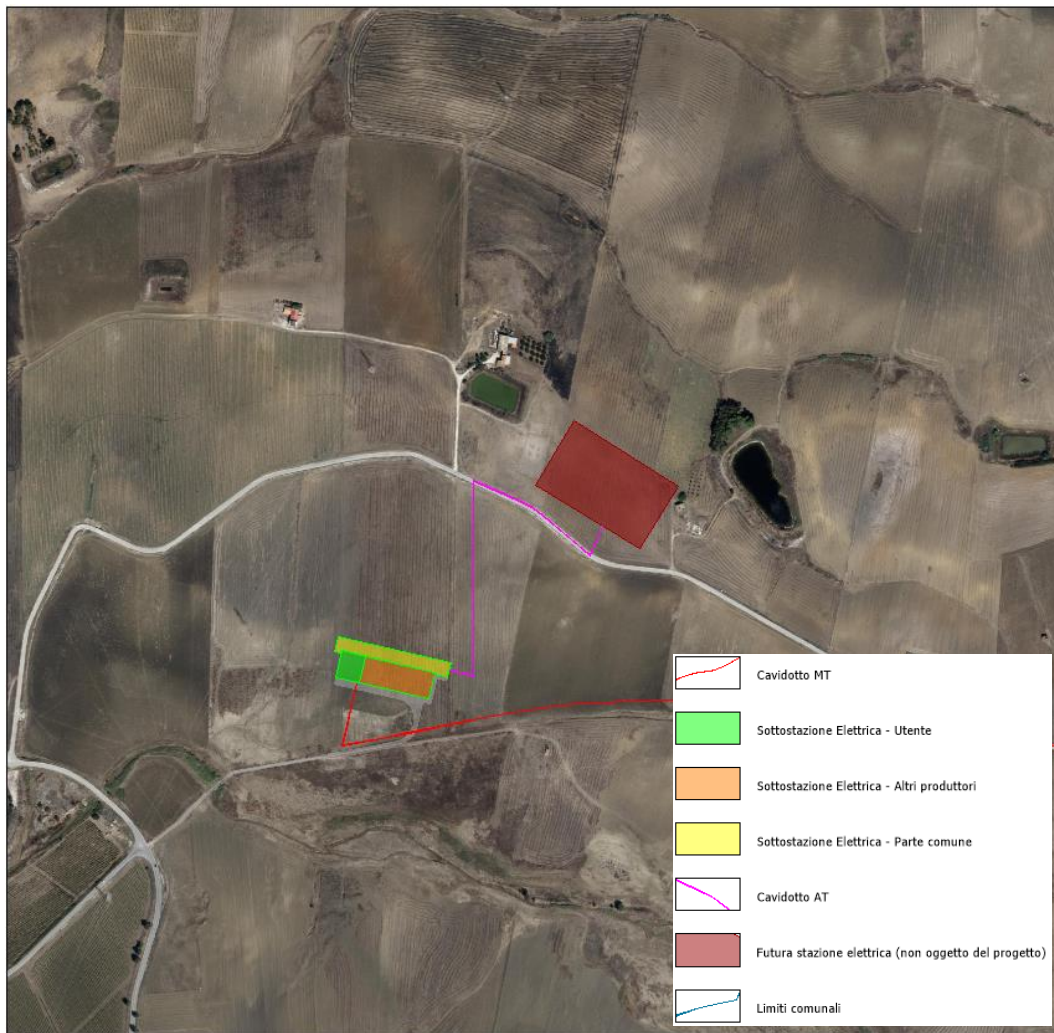


Figura 4: Inquadramento su ortofoto dell'area occupata dalla Sottostazione Elettrica AT/MT

1.3 Inquadramento del cavidotto

Il cavidotto di collegamento tra l'impianto fotovoltaico e la sottostazione elettrica si estenderà, per circa 13 km, nel territorio di Monreale.

L'elettrodotto percorrerà quasi completamente la viabilità pubblica, comunale e provinciale, e qualche piccolo tratto di proprietà privata. Esso interferirà con proprietà di alcuni enti e amministrazioni e in particolare, lungo il percorso con reticoli idrografici e condotte AqP.

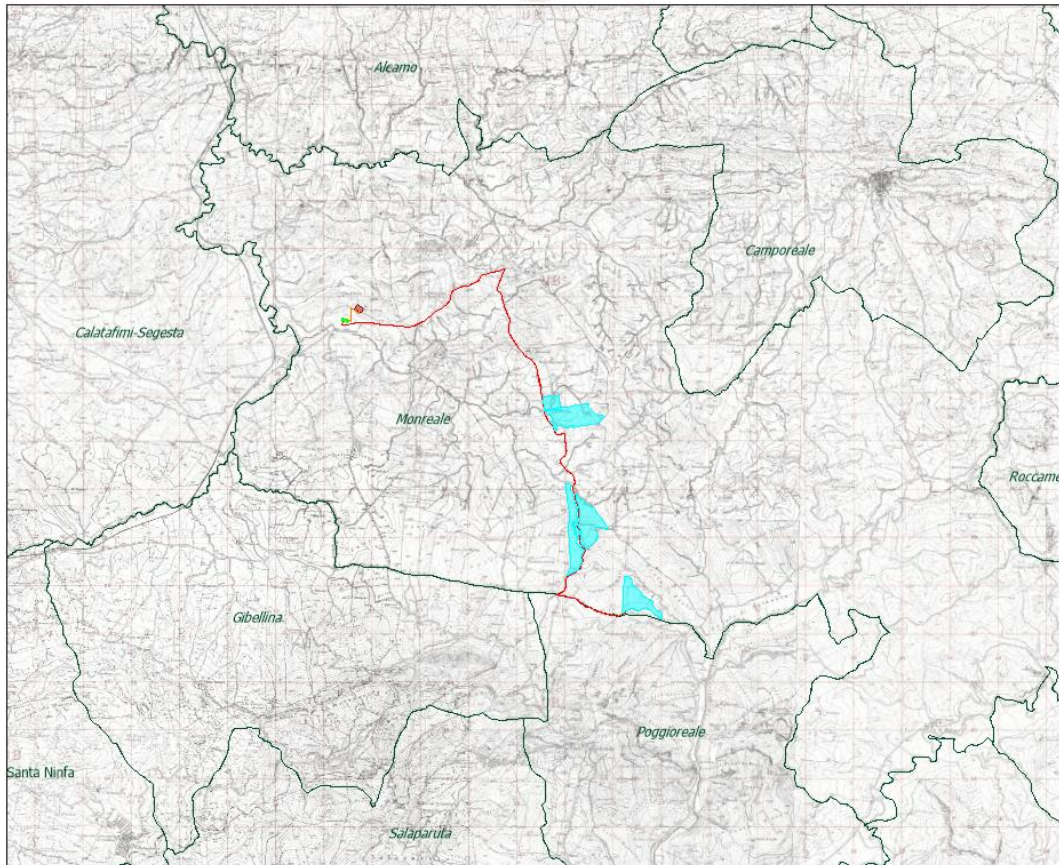


Figura 5: Inquadramento su IGM dell'area di impianto e cavidotto



Figura 6: Inquadramento su ortofoto dell'area di impianto e cavidotto

2. DESCRIZIONE DELL'IMPIANTO FOTOVOLTAICO

2.1 *Il progetto*

L'impianto fotovoltaico per la produzione di energia elettrica oggetto della presente relazione tecnico-descrittiva avrà le seguenti caratteristiche:

- potenza installata lato DC: 93,51MWp;
- potenza dei singoli moduli: 665 Wp;
- n. 21 cabine di conversione statica e trasformazione dell'energia elettrica;
- n. 1 cabina di raccolta;
- n. 1 fabbricato deposito;
- rete elettrica interna a 1500 V tra i moduli fotovoltaici, e tra questi e le cabine di conversione e trasformazione;
- rete elettrica interna a bassa tensione per l'alimentazione dei servizi ausiliari di centrale;
- rete elettrica interna a 30 kV fra le cabine di conversione e trasformazione e fra queste e la cabina di raccolta;
- rete elettrica esterna a 30 kV dalla cabina di raccolta alla sottostazione elettrica MT/AT;
- rete telematica interna di monitoraggio per il controllo dell'impianto fotovoltaico;
- n. 1 sottostazione elettrica MT/AT da collegare in antenna a 220 kV alla nuova futura stazione di Terna S.p.A.

Nel complesso l'intervento di realizzazione dell'impianto fotovoltaico, conterà delle seguenti opere:

- installazione dei moduli fotovoltaici;
- installazione delle cabine elettriche;
- realizzazione dei collegamenti elettrici di campo;
- realizzazione della viabilità interna;
- realizzazione del cavidotto MT;
- realizzazione della sottostazione elettrica.

Nello specifico per la sottostazione elettrica, si prevede l'esecuzione delle seguenti opere:

- realizzazione delle strutture di fondazione degli apparati elettromeccanici costituite da travi, platee e plinti in cemento armato;
- realizzazione delle reti di cavidotti interrati;
- realizzazione delle pavimentazioni dei piazzali con bitume per le parti carrabili e inghiaiate per le restanti;
- realizzazione del fabbricato per gli apparati di protezione, sezionamento e controllo.

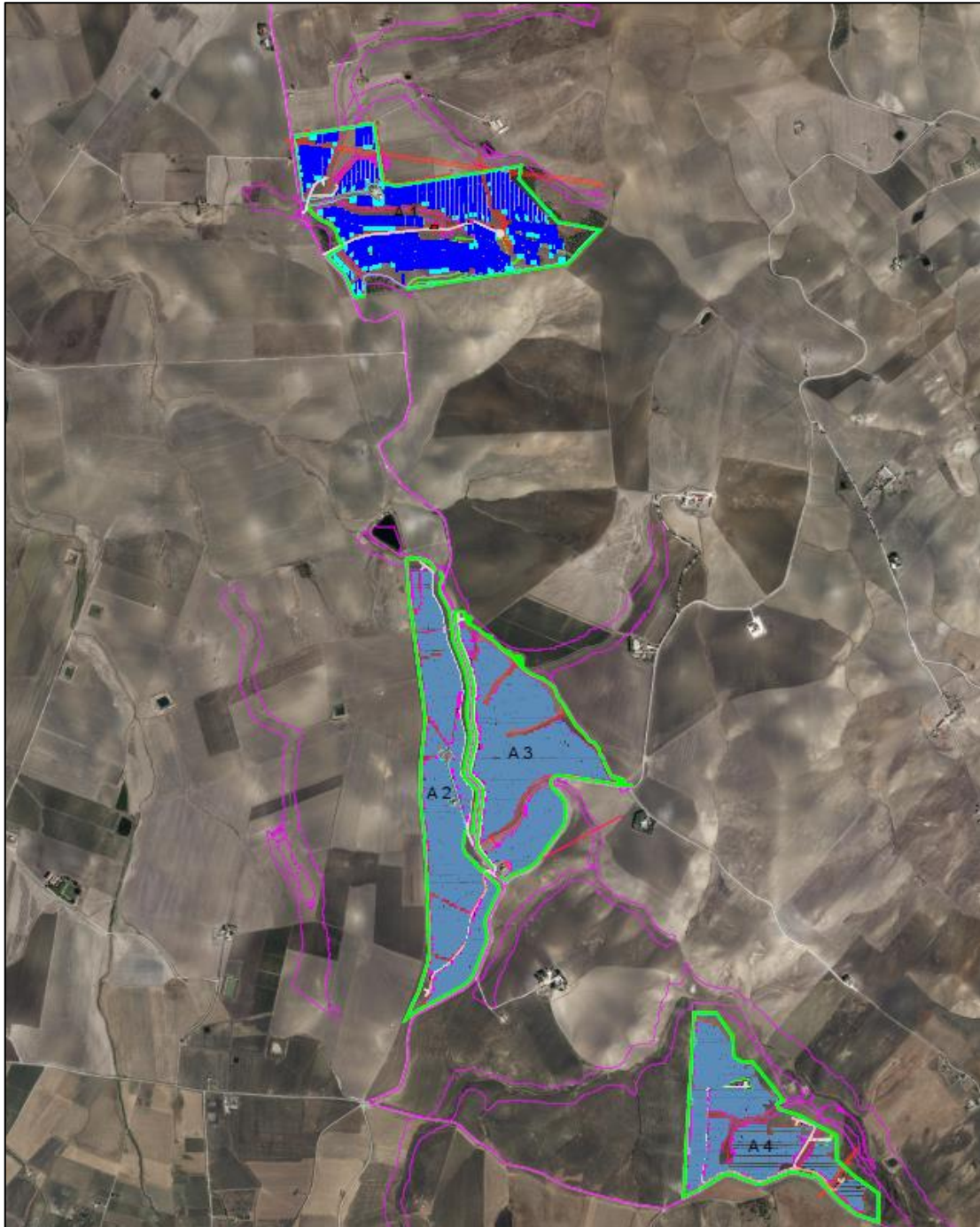


Figura 7: Layout impianto fotovoltaico

2.2 Elementi costituenti l'impianto fotovoltaico

L'elemento cardine di un impianto di produzione di energia elettrica da fonte fotovoltaica, è la cella fotovoltaica (di cui si compongono i moduli fotovoltaici), che grazie al materiale semiconduttore di cui è composta, trasforma l'energia luminosa derivante dal sole in corrente elettrica continua. Tale energia in corrente continua viene poi convertita in corrente alternata e può essere utilizzata direttamente dagli utenti, o immessa nella Rete di Trasmissione Nazionale.

I componenti principali dell'impianto fotovoltaico sono:

- i moduli fotovoltaici (costituiti dalle celle su descritte) e gli inseguitori solari;

- i cavi elettrici di collegamento ed i quadri elettrici di campo (string box);
- gli inverter, dispositivi atti a trasformare la corrente elettrica continua generata dai moduli in corrente alternata;
- i contatori per misurare l'energia elettrica prodotta dall'impianto;
- i trasformatori MT/BT, dispositivi atti a trasformare la corrente alternata da bassa tensione a media tensione;
- i quadri di protezione e distribuzione in bassa e media tensione;
- le cabine elettriche;
- gli elettrodotti in media tensione;
- la sottostazione AT/MT e cavidotti di connessione.

Il progetto del presente impianto (cfr. DW23006D-P01) si distribuisce su tre aree: per l'area a nord sono state utilizzate strutture a inseguimento solare monoassiale, mentre nell'area centrale e sud sono state utilizzate strutture fisse inclinate a 25°. La tecnologia che permette l'inseguimento solare monoassiale consente, attraverso la variazione dell'orientamento dei moduli, di mantenere la superficie captante sempre perpendicolare ai raggi solari, mediante l'utilizzo di un'apposita struttura che, ruotando sul suo asse Nord-Sud, ne consente la movimentazione giornaliera da Est a Ovest, coprendo un angolo sotteso tra $\pm 55^\circ$.

L'impianto fotovoltaico in oggetto sarà composto da 140.616 moduli fotovoltaici di nuova generazione in silicio monocristallino di potenza nominale pari a 665 Wp. Le celle fotovoltaiche di cui si compone ogni modulo sono protette verso l'esterno da un vetro temprato ad altissima trasparenza e da un foglio di tedlar, il tutto incapsulato sotto vuoto ad alta temperatura tra due fogli di EVA (Ethylene / Vinyl / Acetate). La scatola di giunzione, avente grado di protezione IP68, contiene i diodi di by-pass che garantiscono la protezione delle celle dal fenomeno di hot spot.

Nella struttura ad inseguitore solare i moduli fotovoltaici sono fissati ad un telaio in acciaio, che ne forma il piano d'appoggio, a sua volta opportunamente incernierato ad un palo, anch'esso in acciaio, da infiggere direttamente nel terreno. Questa tipologia di struttura eviterà l'esecuzione di opere di calcestruzzo e faciliterà enormemente sia la costruzione che la dismissione dell'impianto a fine vita, diminuendo drasticamente le modifiche subite dal suolo. Compatibilmente con le caratteristiche geotecniche del sito, nella fase esecutiva, sarà valutata la possibilità di adottare la tecnica del predrilling.

Le stringhe fotovoltaiche, derivanti dal collegamento dei moduli, saranno costituite da 28 moduli; il collegamento elettrico tra i vari moduli avverrà direttamente sotto le strutture di sostegno dei moduli con cavi esterni graffettati alle stesse. Ogni stringa, collegata in parallelo alle altre, costituirà un sottocampo, per un totale di 347 sottocampi.

Per ogni sottocampo sarà montato uno string box, che raccoglierà la corrente continua in bassa tensione prodotta dall'impianto, e la trasmetterà agli inverter, ciascuno dei quali avrà potenza

nominale in c.a pari a 4200 kW (a cosφ 1). Questi ultimi convertiranno l'energia prodotta dai pannelli fotovoltaici da corrente continua in corrente alternata, che successivamente sarà trasformata da bassa a media tensione attraverso trasformatori MT/BT.

A tale fine saranno realizzate 21 cabine elettriche prefabbricate realizzate in cemento armato vibrato (c.a.v.), complete di vasca fondazione del medesimo materiale, assemblate con inverter, trasformatori MT/BT e quadri di media tensione, posate su un magrone di sottofondazione in cemento. Le cabine avranno dimensioni pari 12,00 x 3,00 x 2,95 m (lung. x larg. x alt.), e saranno internamente suddivise nei seguenti tre vani: il vano conversione, in cui è alloggiato l'inverter; il vano trasformazione, in cui è alloggiato il trasformatore MT/BT; il vano quadri di media tensione, in cui sono alloggiati i quadri elettrici di media tensione.

L'energia prodotta dall'impianto fotovoltaico, uscente dalle cabine di conversione e trasformazione, sarà raccolta nella cabina MTR e trasmessa alla sottostazione di trasformazione AT/MT. Il trasporto dell'energia elettrica in MT dalla cabina di raccolta fino alla sottostazione elettrica, avverrà a mezzo di sei terne di cavi direttamente interrati, posta in uno scavo a sezione ristretta su un letto di terreno vegetale, e ricoperta da uno strato di sabbia; il riempimento sarà finito con il medesimo pacchetto stradale esistente, in modo da ripristinare la pavimentazione alla situazione originaria. Le terne di cavi su descritte saranno interrate lungo la viabilità pubblica esistente, percorrendo le banchine stradali, ove presenti, o direttamente la sede stradale, in assenza di dette banchine.

Sarà realizzato un impianto di terra per la protezione dai contatti indiretti e le fulminazioni al quale saranno collegate tutte le strutture metalliche di sostegno e le armature dei prefabbricati oltre che tutte le masse dei componenti elettrici di classe I. La rete di terra dell'impianto fotovoltaico sarà costituita da dispersori in corda di rame nudo della sezione minima di 50 mm², interrati ad una profondità di almeno 0,5 m.

A tale rete saranno collegate tutte le strutture metalliche di supporto dei moduli, la recinzione, i morsetti di terra dei vari apparecchi, i dispositivi di manovra ed i supporti dei terminali dei cavi. In prossimità di tali supporti sarà previsto un punto destinato alla messa a terra delle schermature dei cavi stessi.

Potrà essere posata nello scavo degli elettrodotti MT una eventuale corda di terra in rame elettrolitico di sezione di 50 mm² per collegare l'impianto di terra della sottostazione con quello del campo fotovoltaico. La scelta finale deriverà dai calcoli effettuati in fase di progettazione esecutiva. Ai sensi della CEI 11-17, gli schermi dei cavi MT saranno sempre atterrati alle estremità di ogni linea e possibilmente in corrispondenza dei giunti a distanze non superiori ai 5 km. È vietato usare lo schermo dei cavi come conduttore di terra per altre parti dell'impianto.

L'impianto fotovoltaico così descritto sarà dotato di un sistema di gestione, controllo e monitoraggio (impianto di videosorveglianza, impianto di antintrusione, FM e illuminazione cabina

di controllo) provvisto di un'interfaccia su PC. Tale PC sarà installato nella cabina di monitoraggio (una per ogni campo) e sarà collegato alle singole stringhe ed al sistema di misura della rete elettrica attraverso una rete interrata dedicata. Un computer remoto sarà collegato al sistema locale mediante linea telefonica, in modo da poter trasferire tutte le informazioni della centrale alle sale comando e controllo remoto del produttore. L'interfaccia utente ha lo scopo di fornire uno strumento di supervisione e controllo del campo fotovoltaico e delle apparecchiature relative alla centrale. Il software ha una gerarchia di finestre che permettono di visualizzare informazioni generali dell'intera centrale ed informazioni dettagliate relative alle singole stringhe ed alla stazione di misura della rete, e in particolare:

- mostrare i valori istantanei ed i valori statistici a breve termine dell'unità; ciò per dare all'utente la visione di come l'unità sta funzionando;
- avviare e fermare le unità sulla base degli eventi analizzati;
- ottenere statistiche avanzate a lungo termine che possono essere mostrate sul monitor e stampate per la relativa documentazione.

2.3 *Opere civili*

Le tre aree di cui si compone l'impianto fotovoltaico saranno completamente recintate. Sarà prevista l'illuminazione solo sulle cabine, sui locali uffici e sugli accessi.

La recinzione (cfr. DW23006-P07) sarà realizzata in rete a maglia metallica di altezza pari a 2,00 m, disterà dal suolo circa 5 cm, e sarà fissata al terreno con pali verticali di supporto, a sezione circolare, distanti gli uni dagli altri 2,5 m ed infissi direttamente nel terreno (o, se necessario, mediante tecnica del predrillig); i pali angolari, e quelli centrali di ogni lato, saranno dotati, per un maggior sostegno della recinzione, ognuno di due pali obliqui.

L'accesso ad ogni area sarà garantito attraverso un cancello a doppia anta a battente di larghezza pari a 5,0 m, idoneo al passaggio dei mezzi pesanti realizzato in acciaio e sorretto da pilastri in scatolare metallico.

È prevista la realizzazione di apposita viabilità interna, di larghezza pari a 4,0 m, da realizzarsi in modo da garantire l'accesso alle cabine elettriche, per la cui esecuzione sarà effettuato con uno sbancamento di 40 cm, ed il successivo riempimento con un pacchetto stradale così formato:

- un primo strato, di spessore pari a 20 cm, realizzato con massiciata di pietrame di pezzatura variabile tra 4 e 7 cm;
- un secondo strato, di spessore pari a 15 cm, realizzato con pietrisco di pezzatura variabile tra 2,5 e 3 cm;
- un terzo strato, di livellamento, di spessore pari a 5 cm, realizzato con misto stabilizzato.

2.4 Strutture portamoduli

Le strutture di sostegno per il presente progetto sono di due tipi: una parte del campo FV avrà strutture del tipo fisso con telai paralleli in profili d'acciaio, e una parte sarà realizzata con strutture ad inseguitore solare monoassiale, definito Tracker (cfr. DW23006D-P06).

Le strutture di sostegno dei moduli fotovoltaici, sono in generale, costituite da telai tridimensionali costituiti da profili metallici bullonati e assemblati per adattarsi alle dimensioni dei pannelli e all'inclinazione voluta delle vele fotovoltaiche.

Solitamente i telai tridimensionali, si infiggono direttamente nel terreno, compatibilmente con le caratteristiche geotecniche del sito, ma non si esclude l'utilizzo di cordoli o plintini di fondazione in cemento, da valutare e calcolare in fase esecutiva, in seguito allo studio e ai risultati dei sondaggi geognostici che dovranno essere eseguiti.

Le strutture di sostegno dei moduli fotovoltaici sono realizzate assemblando profili metallici in acciaio zincato a caldo. Nella maggior parte dei casi si tratta di profili piegati a sagoma C o L o di tipo S235JR, anche se negli ultimi anni si è introdotto anche l'utilizzo di profili in alluminio sagomati, o scatolati a più camere. L'uso di profili d'alluminio è comunque consigliato nelle zone in prossimità delle coste (dove l'ambiente salino favorisce l'erosione dell'acciaio) e nel caso di modeste installazioni (visto che le prestazioni meccaniche sono decisamente inferiori rispetto ai profili in acciaio di pari sezione ed i costi notevolmente superiori).

In fase esecutiva verrà svolta una campagna geologica per la caratterizzazione esatta del terreno di fondazione, completa di provini di terreno estratti dal terreno tramite carotatrice e verranno svolte alcune prove sismiche e MASW, necessarie per determinare la caratterizzazione sismica della zona e la stratigrafia del terreno. I dati geotecnici e i coefficienti caratterizzanti la tipologia di terreno studiata serviranno per effettuare il calcolo strutturale e le verifiche geotecniche, quindi per determinare la tipologia (pali direttamente infissi o con la tecnica del predrilling) e la dimensione. In sede di progettazione esecutiva si valuterà la necessità di operare tramite fondazioni tradizionali in cemento, il cui uso comunque sarà da limitare il più possibile perché aumentano i costi e le difficoltà di dismissione.

L'utilizzo della tecnologia più opportuna deve essere verificato in fase esecutiva, anche a seguito dello studio dei risultati dei sondaggi geognostici che, obbligatoriamente, dovranno essere eseguiti. Qualora i sistemi di ancoraggio non dovessero raggiungere i valori di portanza richiesti, tali da resistere, con opportuni coefficienti di sicurezza alle azioni sopra menzionate, sarà utilizzata la tipologia di fondazione realizzata con la tecnica del predrilling.



2.5 Viabilità esterna

L'impianto fotovoltaico di cui alla presente relazione, risulta ben servito dalla viabilità pubblica principale, costituita dalla S.S. 624 a sud-est dell'impianto, dalla S.P. 9 a sud dell'impianto, dalla S.P. 20 che corre a sud-est dell'area centrale, adiacente al confine. Saranno realizzati solo brevi tratti di strada per l'accesso al sito di larghezza pari a 4,0 mt.

2.6 Esecuzione degli Scavi

Saranno eseguite due tipologie di scavi: gli scavi a sezione ampia per la realizzazione della fondazione delle cabine elettriche, della viabilità interna, degli accessi e gli scavi a sezione ristretta per la realizzazione dei cavidotti BT e MT.

Entrambe le tipologie saranno eseguite con mezzi meccanici o, qualora particolari condizioni lo richiedano, a mano, evitando scoscendimenti e franamenti e, per gli scavi dei cavidotti, evitando che le acque scorrenti sulla superficie del terreno si riversino nei cavi.

In particolare: gli scavi per la realizzazione della fondazione delle cabine si estenderanno fino ad una profondità massima di 0,75 m; quelli per la realizzazione dei cavidotti avranno profondità variabile tra 0,75 m e 1,50 m; infine quelli per la realizzazione della viabilità interna saranno eseguiti mediante scotico del terreno fino alla profondità di 0,40 m.

Il rinterro dei cavidotti, a seguito della posa degli stessi, che deve avvenire su un letto di terreno vegetale su fondo perfettamente spianato e privo di sassi e spuntoni di roccia, sarà eseguito per strati successivi di circa 40-50 cm accuratamente costipati.

Lo strato terminale di riempimento degli scavi realizzati sulla pubblica viabilità, invece, sarà realizzato con il medesimo pacchetto stradale esistente, in modo da ripristinare la pavimentazione alla situazione originaria.

2.7 Sottostazione Elettrica

La sottostazione MT/AT rappresenterà sia il punto di raccolta dell'energia prodotta dal campo fotovoltaico che il punto di trasformazione del livello di tensione da 30 kV a 220 kV, per consentire il trasporto dell'energia prodotta fino al punto di consegna della rete di trasmissione nazionale. Quest'ultimo corrisponderà alla nuova futura sottostazione elettrica di smistamento (SE) della RTN, nella quale, la linea in cavo interrato a 220 kV proveniente dall'adiacente sottostazione MT/AT, si atterrerà ad uno stallo di protezione AT.

La sottostazione AT/MT comprenderà un montante AT, che sarà principalmente costituita da uno stallo trasformatore 220/30 kV, da una terna di sbarre e uno stallo linea.

Lo stallo trasformatore AT/MT sarà composto da:

- trasformatore di potenza AT/MT;
- terna di scaricatori AT;



- terna di TV induttivi AT;
- terna di TA in AT;
- interruttore tripolare AT;
- sezionatore tripolare AT con lame di terra.

Lo stallo linea invece sarà formato da:

- terna di TV induttivi AT di sbarra;
- sezionatore tripolare con lame di messa a terra sbarre;
- due terne di TV capacitivi AT;
- interruttore tripolare AT;
- terna di TA in AT;
- sezionatore tripolare AT con lame di terra;
- terna di scaricatori AT
- terminali AT per la consegna in stazione TERNA.

All'interno dell'area recintata della sottostazione elettrica sarà ubicato un fabbricato suddiviso in vari locali che a seconda dell'utilizzo ospiteranno i quadri MT, gli impianti BT e di controllo, gli apparecchi di misura, il magazzino, i servizi igienici, il gruppo elettrogeno, ecc.

In ottemperanza alle indicazioni TERNA la sottostazione prevedrà anche l'aggiunta di ulteriori stalli produttore per altri utenti.



3. QUADRO DI RIFERIMENTO PROGRAMMATICO

Nel quadro di riferimento programmatico sono stati analizzati tutti i piani ed i programmi di tutela ambientale ed urbanistica di carattere nazionale, regionale, provinciale e comunale, al fine di individuare gli eventuali vincoli insistenti sulle aree occupate dall'impianto fotovoltaico e dal percorso del cavidotto.

In particolare sono stati analizzati i seguenti strumenti di piano:

- Vincoli paesaggistici D.Lgs. 42/2004
- Piano Territoriale Paesistico Regionale (PTPR)
- Piano Urbanistico Generale (P.R.G.) di Monreale
- Compatibilità con la disciplina delle aree non idonee FER
- Piano Territoriale Provinciale di Palermo (P.T.P.)
- Analisi aree protette nazionali, regionali e provinciali, siti Natura 2000
- Carta della Rete Ecologica Siciliana (RES)
- Piano di Bacino Stralcio Assetto Idrogeologico (P.A.I.) e Inventario dei Fenomeni franosi in Italia (IFFI)
- Piano di Tutela delle Acque della Regione Sicilia (P.T.A.)
- Piano di Gestione del Distretto Idrografico della Sicilia
- Piano di Gestione del Rischio Alluvioni
- Piano Forestale Regionale (PFR)
- Piano faunistico Venatorio (P.F.V.)
- Piano regionale per la qualità dell'aria
- Piano Energetico Ambientale Regionale Siciliano (PEARS)

3.1 Vincoli paesaggistici D.Lgs. 42/2004

Dall'analisi del sito rispetto ai vincoli paesaggistico-ambientale, archeologico ed architettonico (D. Lgs. 42/2004), effettuata attraverso la consultazione online della cartografia di riferimento del Ministero dei Beni e delle Attività Culturali, si evince l'area oggetto di studio non è interessata da aree tutelate dal Codice dei Beni Culturali e del Paesaggio o siti Unesco.

Le uniche interferenze che si rilevano riguardano gli attraversamenti del cavidotto con i fiumi, ma a tal proposito si precisa che per tali tratti la posa del cavidotto avverrà mediante tecnica T.O.C., con profondità tale da non alterare il regolare regime idrico.

3.2 Piano Territoriale Paesistico Regionale (PTPR)

Il progetto in esame ricade in Ambito 3 - Area delle colline del trapanese. Il Piano Paesaggistico degli Ambiti 3, 4, 5, 6, 7 e 11 ricadente nella provincia di Palermo risulta oggi in fase di concertazione e quindi non è stato né adottato né approvato.

3.3 Compatibilità con la disciplina delle aree non idonee

A valle della consultazione cartografica effettuata attraverso il portale Regionale della Sicilia S.I.T.R. è emerso che l'impianto interessa solo per una piccola porzione i beni paesaggistici tutelati dall'art. 142 del D.Lgs. 42/2004. In particolare, tali beni interessano le aree di rispetto di 150 metri dalle sponde dei fiumi, torrenti e corsi d'acqua iscritti negli elenchi delle Acque Pubbliche vincolate ai sensi dell'art.142 c. 1 lett. c) del Codice. Tuttavia, la porzione dell'impianto che ricade in queste aree vincolate riguarda unicamente la recinzione e la fascia di mitigazione, i quali rientrano in quegli interventi esclusi dall'autorizzazione paesaggistica ai sensi del D.P.R. n.31 del 2017, Allegato II (di cui all'art. 2, comma 1), secondo i punti A.13 *"interventi di manutenzione, sostituzione o adeguamento di cancelli, recinzioni, muri di cinta o di contenimento del terreno, inserimento di elementi antintrusione sui cancelli, le recinzioni e sui muri di cinta eseguiti nel rispetto delle caratteristiche morfotipologiche, dei materiali e delle finiture esistenti che non interessino i beni vincolati ai sensi del Codice, art. 136, comma 1, lettere a), b e c) limitatamente, per quest'ultima, agli immobili di interesse storico-architettonico o storico-testimoniale, ivi compresa l'edilizia rurale tradizionale, isolati o ricompresi nei centri o nuclei storici"* e A.14 *"sostituzione o messa a dimora di alberi e arbusti, singoli o in gruppi, in aree pubbliche o private, eseguita con esemplari adulti della stessa specie o di specie autoctone o comunque storicamente naturalizzate e tipiche dei luoghi, purché tali interventi non interessino i beni di cui all'art. 136, comma 1, lettere a) e b) del Codice, ferma l'autorizzazione degli uffici competenti, ove prevista"*.

3.4 Piano Territoriale Provinciale di Palermo (P.T.P.)

La Provincia predispone, ai sensi art.12 della legge regionale n.9 del 6/06/86 e secondo la Circolare DRU 1 – 21616/02 dell'Ass.to Regionale Territorio e Ambiente, il Piano Territoriale Provinciale, coerente con le scelte operate nel Programma di sviluppo economico sociale.

La redazione del Piano richiede un iter complesso e articolato, con fasi tecniche e fasi di concertazione. Sono previste tre figure pianificatorie: Quadro Conoscitivo con valenza Strutturale (QCS), Quadro Propositivo con valenza Strategica (QPS) e Piano Operativo (PO).

Il QCS, esitato nel marzo 2004 da personale dell'Amm.ne con il supporto di consulenza specialistica esterna, è stato diffuso e concertato all'interno del processo di Valutazione ex ante propedeutica alla programmazione dei Fondi Strutturali per il periodo 2007/2013 (ottobre 2004-marzo 2005).

Dal 2006 è ripresa l'attività per portare a compimento la redazione del PTP, corredato di idoneo studio geologico e da Valutazione Ambientale Strategica (VAS), con l'apporto di specifiche professionalità esterne all'Ente.

Alla fase cognitiva ed interpretativa formalizzata nella redazione del Quadro Conoscitivo Strutturale del PTP, sono seguite fasi più esplicitamente di pianificazione e gestione del territorio che hanno portato alla redazione del Quadro Propositivo Strategico e dello Schema di Massima del PTP nel quale sono declinati gli scenari di sviluppo della Provincia che saranno successivamente implementati ed attuati dal Piano Operativo delle opere, servizi e infrastrutture. Il Quadro Propositivo con Valenza Strategica definisce gli indirizzi e gli orientamenti strategici, nonché le scelte e le indicazioni funzionali alle azioni concrete di trasformazione e di sviluppo del territorio a scala provinciale, costituendo il sistema di verifica delle coerenze e delle compatibilità tra gli altri strumenti di pianificazione territoriale e urbanistica e quelli di programmazione per lo sviluppo economico e sociale.

L'area oggetto di intervento ricade in aree con seminativo e vigneto.

Ad ogni modo si rimanda alla relazione pedoagronomica per l'approfondimento specifico.

3.5 Analisi aree protette nazionali, regionali e provinciali, siti Natura 2000

Nell'area circostante l'impianto fotovoltaico si segnala la presenza:

- dell'area SIC/ZPS ITA010034 "Pantani di Anguillara" ad ovest dell'area di progetto;
- dell'area ZSC ITA010009 "Monte Bonifato" a nord dell'area di progetto;
- dell'area ZSC ITA010013 "Bosco di Calatafimi" a nord-ovest dell'area di progetto;
- dell'area ZSC ITA010022 "Complesso Monti di Santa Ninfa-Gibellina e Grotta di Santa Ninfa" a sud-ovest dell'area di progetto;
- dell'area ZSC/ZPS ITA020042 "Rocche di Entella" a sud-est dell'area di progetto.

L'area di progetto con le relative opere connesse non ricade all'interno della perimetrazione di nessuna SIC, ZSC, ZPS e IBA.

3.6 Carta della Rete Ecologica Siciliana (RES)

Seguendo gli indirizzi internazionali e comunitari, la Sicilia si è dotata di una rete ecologica, una maglia di interventi coordinati e pianificati di beni e servizi per lo sviluppo sostenibile.

Nell'intento di contrastare lo spopolamento dei territori, la rete ecologica siciliana si propone di rivitalizzare il territorio rispettandolo, si prefigge lo scopo di motivare gli abitanti arricchendoli di nuove esperienze. Una nuova filosofia che si fonda sull'uso sapiente degli investimenti comunitari, con particolare attenzione alle coste ed alle montagne, alle piccole realtà come ai piccoli bisogni.

La rete ecologica punta sull'offerta di beni e servizi, sullo sviluppo dell'ospitalità turistica e sulla vendita di prodotti tipici ad esempio, nell'ambito di un sistema di territori preciso, in cui parchi e riserve hanno un ruolo fondamentale per i valori insiti.

Il concetto di rete ecologica ha introdotto una nuova concezione delle politiche di conservazione, affermando un passaggio qualitativo dalla conservazione di singole specie o aree, alla conservazione della struttura degli ecosistemi presenti nel territorio.

Tale passaggio si è reso necessario a fronte del progressivo degrado del territorio e del crescente impoverimento della diversità biologica e paesistica, causati dall'accrescimento discontinuo e incontrollato delle attività antropiche e insediative.

Questo approccio integrato che coniuga la conservazione della natura con la pianificazione territoriale e delle attività produttive trova esemplificazione nella strategia Paneuropea sulla diversità biologica e paesistica (Ecnc 1996) che assegna alla costruzione della rete Ecologica Paneuropea il valore di strumento per la conservazione della ricca diversità di paesaggi, ecosistemi, habitat e specie di rilevanza europea.

La cornice di riferimento è quella della direttiva comunitaria Habitat 92/43, finalizzata all'individuazione di Siti di Importanza Comunitaria e Zone di Protezione Speciale (SIC e ZPS) a cui è affidato il compito di garantire la presenza, il mantenimento e/o il ripristino di habitat e specie peculiari del continente europeo, particolarmente minacciati di frammentazione ed estinzione.

Al mantenimento della biodiversità è strettamente collegata la diminuzione del processo della frammentazione, che genera una progressiva riduzione della superficie degli ambienti naturali ed un aumento del loro isolamento in una matrice territoriale di origine antropica. Tra le principali cause di alterazione della struttura ecologica e paesistica sono da considerare i processi insediativi, moltiplicatisi negli ultimi decenni secondo un modello discontinuo. Da questo punto di vista la rete ecologica assume il valore di piano territoriale, che rimanda ad un sistema territoriale aperto, di relazione tra i diversi elementi biologici e paesistici che lo costituiscono. Esigenza principale di tale sistema è quella della integrazione tra diverse scelte ed azioni di programmazione territoriale e della cooperazione tra vari enti e amministrazioni responsabili della gestione settoriale, ad una scala per cui responsabilità collettiva e individuale possano confrontarsi sugli obiettivi di tutela del capitale naturale ed ambientale e sulle istanze di sviluppo.

La tutela della biodiversità attraverso lo strumento della rete ecologica, inteso come sistema interconnesso di habitat non necessariamente coincidente con le aree protette individuate, si attua attraverso il raggiungimento di tre obiettivi immediati:

- arresto del fenomeno della estinzione di specie;
- mantenimento della funzionalità dei principali sistemi ecologici;
- mantenimento dei processi evolutivi naturali di specie e habitat.

La geometria della rete assume una struttura fondata sul riconoscimento di:

- **aree centrali (core areas)** coincidenti con aree già sottoposte o da sottoporre a tutela, ove sono presenti biotopi, habitat naturali e seminaturali, ecosistemi di terra e di mare caratterizzati per l'alto contenuto di naturalità.
- **zone cuscinetto (buffer zones)** rappresentano le zone contigue e le fasce di rispetto adiacenti alle aree centrali, costituiscono il nesso fra la società e la natura, ove è necessario attuare una politica di corretta gestione dei fattori abiotici e biotici e di quelli connessi con l'attività antropica.
- **corridoi di connessione (green ways/blue ways)** strutture di paesaggio preposte al mantenimento e recupero delle connessioni tra ecosistemi e biotopi, finalizzati a supportare lo stato ottimale della conservazione delle specie e degli habitat presenti nelle aree ad alto valore naturalistico, favorendone la dispersione e garantendo lo svolgersi delle relazioni dinamiche.
- **nodi (key areas)** si caratterizzano come luoghi complessi di interrelazione, al cui interno si confrontano le zone, centrali e di filtro con i corridoi e i sistemi di servizi territoriali con essi connessi. Per le loro caratteristiche, i parchi e le riserve costituiscono i nodi della rete ecologica.

Dalla consultazione della cartografia della Rete Ecologica Siciliana, si evidenzia che tutte le opere in progetto non interferiscono con gli elementi ascritti alla rete.

3.7 Piano di Bacino Stralcio per l'Assetto Idrogeologico (PAI)

Il "P.A.I." Piano per l'Assetto Idrogeologico è lo strumento di pianificazione territoriale mediante il quale vengono pianificate e programmate le azioni, gli interventi e le norme d'uso riguardanti la difesa dal rischio idrogeologico nel territorio della Regione Sicilia.

Il Piano Stralcio per l'Assetto Idrogeologico è stato redatto dalla Regione Siciliana, ai sensi dell'art. 17, comma 6 ter, della L. 183/89, dell'art. 1, comma 1, del D.L. 180/98, convertito con modificazioni dalla L. 267/98, e dell'art. 1 bis del D.L. 279/2000, convertito con modificazioni dalla L. 365/2000.

Con il Piano per l'Assetto Idrogeologico viene avviata, nella Regione Siciliana, la pianificazione di bacino, intesa come lo strumento fondamentale della politica di assetto territoriale delineata dalla legge 183/89, della quale ne costituisce il primo stralcio tematico e funzionale.

Il Piano Stralcio per l'Assetto Idrogeologico (di seguito denominato Piano Stralcio o Piano o P.A.I.) ha valore di Piano Territoriale di Settore ed è lo strumento conoscitivo, normativo e tecnico-operativo mediante il quale sono pianificate e programmate le azioni, gli interventi e le norme d'uso riguardanti la difesa dal rischio idrogeologico del territorio siciliano.

Il P.A.I. ha sostanzialmente tre funzioni:

- La funzione conoscitiva, che comprende lo studio dell'ambiente fisico e del sistema antropico, nonché della ricognizione delle previsioni degli strumenti urbanistici e dei vincoli idrogeologici e paesaggistici;
- La funzione normativa e prescrittiva, destinata alle attività connesse alla tutela del territorio e delle acque fino alla valutazione della pericolosità e del rischio idrogeologico e alla conseguente attività di vincolo in regime sia straordinario che ordinario;
- La funzione programmatica, che fornisce le possibili metodologie d'intervento finalizzate alla mitigazione del rischio, determina l'impegno finanziario occorrente e la distribuzione temporale degli interventi.

L'area oggetto di studio ricade nei seguenti bacini: Bacino Idrografico del Fiume Belice (057).

In accordo a quanto riportato nelle figure seguenti, l'area d'impianto risulta esterna ad aree a pericolosità geomorfologica, rischio geomorfologico, pericolosità idraulica, rischio idraulico e a siti di attenzione idraulica. Inoltre, dalla consultazione della cartografia IGM e CTR dell'area vasta d'impianto sono stati rilevati alcuni reticoli idrografici, per i quali è stato condotto lo studio idraulico a cui si rimanda per le specifiche valutazioni.

Dai risultati delle modellazioni di flooding, si può osservare che tutti i moduli fotovoltaici risultano essere esterni alle aree inondabili, non comportando alcuna variazione del livello di sicurezza dei reticoli idrografici di studio. Relativamente alle intersezioni del tracciato del cavidotto di connessione con il reticolo idrografico, si può affermare che la posa in opera dei cavi interrati è prevista mediante la tecnica della T.O.C., ad una profondità maggiore di 2.00 mt al di sotto del fondo alveo, salvo diverse prescrizioni delle autorità competenti, in modo da non interferire né con il deflusso superficiale né con gli eventuali scorrimenti sotterranei.

Nella condizione dello stato di progetto, si può affermare che gli interventi risultano compatibili con le finalità e prescrizioni del PAI.

3.8 Inventario dei Fenomeni franosi in Italia (IFFI)

L'Inventario dei Fenomeni Franosi in Italia (IFFI) è la banca dati nazionale e ufficiale sulle frane. È realizzato dall'ISPRA in collaborazione con le Regioni e Province Autonome (art. 6 comma g della L. 132/2016). Si tratta di un inventario nazionale delle frane in Italia fruibile pubblicamente a tutti gli utenti al fine di favorire una corretta pianificazione territoriale, tenuto conto che gran parte delle frane si riattivano nel tempo, anche dopo lunghi periodi di quiescenza di durata pluriennale o plurisecolare.

L'Inventario IFFI è un importante strumento conoscitivo di base utilizzato per la valutazione della pericolosità da frana dei Piani di Assetto Idrogeologico (PAI), la progettazione preliminare di

interventi di difesa del suolo e di reti infrastrutturali e la redazione dei Piani di Emergenza di Protezione Civile.

Dalla consultazione del sito Ispra Ambiente risulta che l'area di studio non è interessata da nessun fenomeno franoso. La fascia di mitigazione rientra in uno scivolamento rotazionale traslativo ma in questa zona sarà caratterizzata da arbusti.

3.9 *Piano di Tutela delle Acque della Regione Sicilia (P.T.A.)*

Il Piano di Tutela delle Acque (PTA), conformemente a quanto previsto dal D. Lgs. 152/06 e s.m.i. e dalla Direttiva europea 2000/60 (Direttiva Quadro sulle Acque), è lo strumento regionale volto a raggiungere gli obiettivi di qualità ambientale nelle acque interne (superficiali e sotterranee) e costiere della Regione Siciliana ed a garantire nel lungo periodo un approvvigionamento idrico sostenibile.

La Struttura Commissariale Emergenza Bonifiche e Tutela delle Acque ha adottato con Ordinanza n. 637 del 27/12/07 (GURS n. 8 del 15/02/08), il Piano di Tutela delle Acque (PTA) dopo un lavoro (anni 2003-07) svolto in collaborazione con i settori competenti della Struttura Regionale e con esperti e specialisti di Università, Centri di Ricerca ecc., che ha riguardato la caratterizzazione, il monitoraggio, l'impatto antropico e la programmazione degli interventi di tutti i bacini superficiali e sotterranei del territorio, isole minori comprese.

Dopo l'adozione del Piano sono stati pubblicati tutti i documenti del PTA nel sito internet dell'A.R.R.A. ed eseguito il progetto del Piano di Comunicazione (art.122 del Dlgs 152/06).

Il testo del Piano di Tutela delle Acque, corredato delle variazioni apportate dal Tavolo tecnico delle Acque, è stato approvato definitivamente (art.121 del D.lgs 152/06) dal Commissario Delegato per l'Emergenza Bonifiche e la Tutela delle Acque - Presidente della Regione Siciliana - On. Dr. Raffaele Lombardo con ordinanza n. 333 del 24/12/08.

Dall'analisi delle Tavole E1 "*Carta dei bacini idrografici e dei corpi idrici significativi superficiali e delle acque marine costiere*" e E2 "*Carta dei bacini idrogeologici e dei corpi idrici significativi sotterranei*" allegate al Piano di Tutela delle Acque, emerge che l'area di progetto ricade nei bacini idrografici significativi denominati "San Bartolomeo" e "Belice".

Dalla consultazione degli elaborati del Piano di Gestione del Distretto Idrografico della Sicilia risulta che l'intera superficie di intervento, **non ricade in alcuna perimetrazione relativa alle aree protette.**

In conclusione, considerando che si tratta di opere la cui realizzazione ed esercizio non prevede emungimenti e/o prelievi di acqua ai fini potabili, irrigui o industriali, né la realizzazione di nuovi pozzi, il progetto risulta compatibile e coerente con le misure previste dalle N.T.A. del P.T.A..

3.10 Piano di Gestione del Distretto Idrografico della Sicilia (P.G.D.I.S.)

Dall'analisi nel PDGDI Sicilia non si evidenziano interferenze e limitazioni in particolare sotto l'aspetto della risorsa idrica disponibile da parte del progetto in analisi che non genera modifiche significative e sostanziali sulla risorsa, sulla sua disponibilità, sulla qualità ambientale, sui fabbisogni e non influirà pertanto sulla sostenibilità della stessa. Non ultimo, il progetto non genererà alcuna interferenza con il ciclo delle acque sia profonde, sia superficiali.

Tuttavia, è bene evidenziare che la realizzazione e l'esercizio dell'impianto di progetto non prevede prelievi dai corpi idrici sotterranei o alterazioni del loro stato qualitativo, né la realizzazione di nuovi emungimenti o di emungimenti dalla falda acquifera profonda esistente, né opere di captazione, né scarichi nel sottosuolo che possano raggiungere porzioni acquifere, né emissioni di sostanze chimico-fisiche che possano a qualsiasi titolo provocare danni della copertura superficiale, delle acque superficiali, delle acque dolci profonde.

Pertanto, l'intervento risulta compatibile e coerente con le misure previste dal PDGDI Sicilia.

3.11 Piano di Gestione del Rischio Alluvioni (P.G.R.A.)

La Direttiva Alluvioni stabilisce che le mappe di pericolosità mostrino l'area geografica che può essere inondata in corrispondenza di tre diversi scenari di probabilità:

- a) scarsa probabilità o scenari di eventi estremi
- b) media probabilità di alluvioni (tempo di ritorno = 100 anni)
- c) elevata probabilità di alluvioni, se opportuno

Il DLgs 49/2010, attuativo della Direttiva Alluvioni, stabilisce che siano da considerarsi scenari di elevata probabilità o alluvioni frequenti quelli corrispondenti a tempi di ritorno fra 20 e 50 anni (ad es., per lo scenario c = $T_r = 30$ anni), mentre sono da considerarsi scenari di probabilità media o alluvioni poco frequenti quelli corrispondenti a tempi di ritorno fra 100 e 200 anni (ad es., per lo scenario b = $T_r = 150$ anni). Ne consegue che siano da considerarsi scenari di scarsa probabilità o scenari di eventi estremi, quelli corrispondenti a tempi di ritorno superiori a 200 anni (ad es., per lo scenario a = $T_r = 300$ anni).

La Direttiva Alluvioni stabilisce che in corrispondenza di ciascuno scenario di probabilità, siano redatte mappe del rischio di alluvioni, in cui devono essere rappresentate le potenziali conseguenze avverse in termini di:

- a) numero indicativo di abitanti potenzialmente interessati;
- b) tipo di attività economiche insistenti nell'area potenzialmente interessata;

c) impianti di cui alla Direttiva 96/61/CE che potrebbero provocare inquinamento accidentale in caso di alluvioni e aree protette (di cui all'allegato IV, paragrafo 1, punti i), iii) e v) della Dir. 2000/60/CE) potenzialmente interessate;

d) altre informazioni considerate utili dai MS, come l'indicazione delle aree in cui possono verificarsi alluvioni con elevato trasporto solido e colate detritiche e informazioni su altre fonti notevoli di inquinamento.

Il D.lgs. 49/2010 prevede che le mappe del rischio rappresentino le 4 classi rischio R1-R4 di cui al DPCM del 29 settembre 1998.

In conclusione l'intervento risulta compatibile e coerente con le misure previste dal PGRA Sicilia.

3.12 Piano Faunistico Venatorio (PFV)

Il Piano Faunistico venatorio rappresenta lo strumento con il quale le regioni, anche attraverso la destinazione differenziata del territorio, definiscono le linee di pianificazione e di programmazione delle attività da svolgere sull'intero territorio per la conservazione e gestione delle popolazioni faunistiche e, nel rispetto delle finalità di tutela perseguite dalle normative vigenti, per il prelievo venatorio. La Regione Siciliana ha recepito la norma nazionale con la legge n. 33 del 1° settembre 1997 "Norme per la protezione, la tutela e l'incremento della fauna selvatica e per la regolamentazione del prelievo venatorio. Disposizioni per il settore agricolo e forestale" e successive modifiche e, con l'articolo 14 "Pianificazione faunistico-venatoria", ha dettato le indicazioni generali per la redazione del Piano regionale faunistico-venatorio. Il Piano Faunistico Venatorio più recente è quello valido per il quinquennio 2013-2018.

Le Oasi di protezione, previste dall'art.10 c.8 della L.157/92 (Piani faunistico-venatori), sono aree destinate al rifugio, alla sosta ed alla riproduzione della fauna selvatica.

La Regione Siciliana, ad oggi, ha istituito 15 oasi di protezione. La maggior parte delle oasi interessa ambienti umidi, idonei alla sosta di numerosi contingenti migratrici e/o svernanti e alla riproduzione di rare specie nidificanti di uccelli acquatici.

Dalla consultazione della cartografia di Piano, si rileva che il sito oggetto di studio non interferisce con le rotte migratore principali e con oasi di protezione faunistica, pertanto l'intervento è compatibile con le direttive del Piano.

3.13 Piano Forestale Regionale (PFR)

Il Piano Forestale Regionale (PFR) è uno strumento di indirizzo, finalizzato alla pianificazione, programmazione e gestione del territorio forestale e agroforestale regionale, per il perseguimento degli obiettivi di tutela dell'ambiente e di sviluppo sostenibile dell'economia rurale della Sicilia.

Il Piano colma la mancanza di indirizzi organici per la pianificazione forestale regionale e soddisfa

l'intendimento della Amministrazione regionale di pervenire alla salvaguardia ed all'incremento del patrimonio forestale della Sicilia nel rispetto degli impegni assunti a livello internazionale e comunitario dall'Italia in materia di biodiversità e sviluppo sostenibile, nonché di quelli conseguenti all'attuazione del protocollo di Kyoto attraverso una programmazione ordinata ed efficace che ricomponga in un unico quadro di riferimento tutti gli interventi in ambito forestale. Il PFR è redatto ai sensi di quanto disposto dall'art. 5 bis della legge regionale 6 aprile 1996, n. 16, come modificata dalla L.R. n.14 del 2006, in coerenza con il D.Lgs 18 maggio 2001, n. 227 ed in conformità con quanto stabilito nel Decreto del Ministero dell'Ambiente, DM 16 giugno 2005, che definisce "i criteri generali di intervento" a livello locale.

A seguito di un preciso impegno preso dalla Regione Siciliana con la Commissione Europea di dotarsi di un Piano forestale Regionale, in ottemperanza con quanto prescritto dall'art. 29 para 4 del Reg. (CE) 1257/99, con cui tragguardare le misure forestali da programmare nell'ambito del POR Sicilia 2000 - 2006, l'Amministrazione forestale si è immediatamente attivata per la redazione di un primo documento di massima "linee guida del Piano Forestale Regionale", che è stato approvato dalla Giunta di Governo con delibera n. 204 del 25 maggio 2004, successivamente adottato dall'Assessore all'Agricoltura e le Foreste con decreto del 15 ottobre 2004 n. 2340. Partendo dai principi in esso indicati è stato dato mandato all'allora Dipartimento Regionale Foreste di continuare e approfondire l'attività al fine di redigere una "Proposta di Piano Forestale Regionale".

Con deliberazione n.28 del 19 gennaio 2012, la Giunta Regionale di Governo, previa proposta dell'Assessore Regionale delle Risorse Agricole ed Alimentari formulata con nota n. 4204 del 19 gennaio 2012, ha apprezzato il "Piano Forestale Regionale 2009/2013" con annessi l'"Inventario Forestale" e la "Carta Forestale Regionale, che sono stati definitivamente adottati dal Presidente della regione con D.P. n.158/S.6/S.G. datato 10 aprile 2012.

Il Piano Forestale Regionale è principalmente uno strumento "programmatorio" che consente di pianificare e disciplinare le attività forestali e montane allo scopo di perseguire la tutela ambientale attraverso la salvaguardia e il miglioramento dei boschi esistenti, degli ambienti pre-forestali (boschi fortemente degradati, boscaglie, arbusteti, macchie e garighe) esistenti, l'ampliamento dell'attuale superficie boschiva, la razionale gestione e utilizzazione dei boschi e dei pascoli di montagna, e delle aree marginali, la valorizzazione economica dei prodotti, l'ottimizzazione dell'impatto sociale, ecc.

Il piano descrive le risorse forestali e gli strumenti disponibili, tecnici e finanziari, oltre che il territorio, le aree soggette ad intervento e le motivazioni delle scelte. Per rispondere alle esigenze di risposta ai diversi bisogni degli utilizzatori del Piano, ed ai diversi livelli di dettaglio necessari a rendere questo piano uno strumento strategico, di indirizzo, a carattere normativo, utilizzabile a fini istituzionali ed amministrativi ed altresì quale strumento tecnico utile a definire i metodi di

gestione del patrimonio forestale, il Piano Forestale Regionale è stato strutturato in più documenti che costituiscono parte integrante di esso:

1. Analisi Conoscitiva
2. Obiettivi ed Attuazione del Piano Forestale Regionale (PFR)
3. Rapporto Ambientale
4. Documenti di indirizzo e Cartografie
5. Allegati al Piano.

Ai sensi dell'art. 6, comma 3, della l.r. n. 14/2006 la validità temporale del Piano Forestale Regionale è di cinque anni, il piano delinea le attività del settore forestale per il periodo 2009-2013 e potrà essere aggiornato in ogni momento ove insorgano ragioni di opportunità ovvero esigenze di adeguamento a nuove disposizioni di legge o a norme comunitarie. Alla scadenza della durata di validità del programma, su proposta dell'Assessore competente, il Presidente della Regione Sicilia provvederà all'approvazione di un nuovo periodo di programmazione.

Il Piano Forestale Regionale, da un punto di vista della validità spaziale, rappresenta una pianificazione di area vasta, pertanto si attua sull'intero territorio regionale, con le intensità e le modalità indicate in relazione per ogni singola politica di intervento prevista e trattata.

Dalla consultazione della cartografia di Piano, l'area d'impianto non ricade all'interno dell'area a vincolo idrogeologico.

Relativamente alle aree percorse dal fuoco l'impianto fotovoltaico non ricade nelle aree percorse dal fuoco.

Per quanto riguarda le classi inventariali, invece, si segnala che le opere in progetto ricadono in aree classificate nell'inventario forestale.

Dall'analisi cartografica si evidenzia che parte dell'impianto ricade in "Arboricoltura da legno".

Dalla consultazione della cartografia Uso del Suolo, disponibile sul portale regionale, risulta che **l'area di progetto ricade in colture intensive e parte del cavidotto MT di collegamento in vigneti.**

3.14 Strumentazione Urbanistica Comunale di Monreale

Il Piano regolatore generale vigente è stato adottato con deliberazione consiliare n. 44 del 29 febbraio 1980 ed approvato e reso esecutivo con decreto assessoriale n. 150 del 27 maggio 1980. Il PRG suddivide il territorio comunale di Monreale nelle seguenti zone che risultano delimitati negli elaborati alle scale 1:5.000:

- a) Zona A – Risanamento conservativo di tessuti antichi di alto pregio;
- b) Zona A1 – Risanamento e trasformazione nel centro abitato di particolare pregio ambientale;
- c) Zona B1 – Residenziale di ristrutturazione;

- d) Zona B2 – Completamento o di riqualificazione;
- e) Zona C1 – Residenziale di espansione (Piani PEEP);
- f) Zona D – Per l'artigianato e la piccola industria;
- g) Zona E – Rurale;
- h) Zona VL1 – Zona di villeggiatura ed attrezzature alberghiere;
- i) Zona VL3 – Di villeggiatura;
- j) Attrezzature per l'istruzione;
- k) Attrezzature di interesse comune;
- l) Verde pubblico;
- m) Parco pubblico;
- n) Parco pubblico;
- o) Verde attrezzato;
- p) Zone boscate o destinate a rimboschimento;
- q) Zone di salvaguardia umane (frane);
- r) Fasce di rispetto cimiteriale;
- s) Fasce di rispetto ecologico (depuratore);
- t) Fasce di rispetto dal bosco;
- u) Fasce di rispetto stradale;
- v) Fasce di rispetto da fiumi e torrenti.

Dalla consultazione della Tavola di zonizzazione l'impianto, il cavidotto AT che giunge alla Sottostazione Elettrica e il cavidotto MT che arriva alla Futura Stazione Elettrica ricadono interamente nella zona "E - Area agricola".

Di fatto i cavidotti di connessione saranno realizzati in banchina alla viabilità pubblica esistente, con ripristino dello stato dei luoghi dopo le attività cantieristiche; pertanto, tali opere non andranno ad alterare lo stato di fatto.

Sotto il profilo urbanistico si ritiene di poter evidenziare che non vi è incompatibilità con le previsioni del piano regolatore generale del comune di Monreale.

4. ESECUZIONE DELL'IMPIANTO FOTOVOLTAICO: IL CANTIERE

L'intera progettazione e realizzazione dell'opera sono concepite nel rispetto del contesto naturale in cui l'impianto è inserito, ponendo alla base del progetto i concetti di reversibilità degli interventi e salvaguardia del territorio; questo al fine di ridurre al minimo le possibili interferenze con le componenti paesaggistiche.

Durante la fase di cantiere, il terreno derivante dagli scavi eseguiti per la realizzazione di cavidotti, fondazioni delle cabine e viabilità interna, sarà accatastato nell'ambito del cantiere e successivamente utilizzato per il riempimento degli scavi dei cavidotti dopo la posa dei cavi. In tal modo, quindi, sarà possibile riutilizzare gran parte del materiale proveniente dagli scavi, conferendo a discarica solo una piccola parte.

Al fine di minimizzare più possibile l'impatto sulla pubblica viabilità, il cavidotto AT per il trasporto dell'energia dal fabbricato di controllo alla futura Stazione Elettrica, sarà posato in uno scavo in sezione ristretta livellato con un letto di sabbia, e successivamente riempito in parte con uno strato di sabbia ed in parte con il medesimo pacchetto stradale esistente, in modo da ripristinare la pavimentazione alla situazione originaria. Il cavidotto così descritto sarà realizzato percorrendo le banchine stradali, ove presenti, o direttamente lungo la sede stradale, in assenza di dette banchine.

Per quanto riguarda, invece, la viabilità interna ed esterna di accesso all'impianto, la scelta di realizzare strade non bitumate, consentirà il facile ripristino geomorfologico a fine vita dell'impianto semplicemente mediante la rimozione del pacchetto stradale e il successivo riempimento con terreno vegetale.

Sempre nell'ottica di minimizzare l'impatto sul territorio, il progetto prevede l'utilizzo di strutture di sostegno dei moduli a pali infissi nel terreno o eventualmente mediante predrilling, evitando così la realizzazione di strutture portanti in cemento armato. Analoga considerazione riguarda i pali di sostegno della recinzione.

5. PRODUZIONE DI RIFIUTI E SMALTIMENTO DELLE TERRE E ROCCE DA SCAVO

5.1 Produzione di rifiuti

Per quanto riguarda i rifiuti prodotti per la realizzazione dell'impianto, considerato l'alto grado di prefabbricazione dei componenti utilizzati (moduli fotovoltaici, strutture portamoduli, cabine elettriche e di monitoraggio), si tratterà di rifiuti non pericolosi originati prevalentemente da imballaggi (pallets, bags, ecc), che saranno raccolti e gestiti in modo differenziato secondo le vigenti disposizioni.

Non si prevede, invece, produzione di rifiuti in fase di esercizio dell'impianto, in quanto sarà soggetto a soli interventi di manutenzione.

5.2 Smaltimento delle terre e rocce da scavo

Il presente paragrafo ha l'obiettivo di identificare i volumi di movimento terra e le relative destinazioni d'uso, che saranno effettuati per la realizzazione del parco fotovoltaico.

Le attività di scavo previste per la realizzazione dell'impianto fotovoltaico, delle cabine e del cavidotto, riguardano la realizzazione delle fondazioni delle cabine elettriche e del fabbricato di controllo, dei cavidotti, e della viabilità interna alle aree di cui si compone l'impianto; a queste attività va aggiunto lo scavo per l'esecuzione del cavidotto di MT di collegamento tra la cabina di controllo e la sottostazione elettrica.

Saranno eseguite due tipologie di scavi: gli scavi a sezione ampia per la realizzazione della fondazione delle cabine elettriche, e della viabilità interna; e gli scavi a sezione ristretta per la realizzazione dei cavidotti.

Entrambe le tipologie saranno eseguite con mezzi meccanici o, qualora particolari condizioni lo richiedano, a mano, evitando scoscendimenti e franamenti e, per gli scavi dei cavidotti, evitando che le acque scorrenti sulla superficie del terreno si riversino nei cavi.

Il materiale così ottenuto sarà separato tra terreno fertile e terreno arido e temporaneamente depositato in prossimità degli scavi stessi o in altri siti individuati nell'ambito del cantiere, per essere successivamente utilizzato per i rinterri. La parte eccedente rispetto alla quantità necessaria ai rinterri, sarà gestita quale rifiuto ai sensi della parte IV del D.Lgs. n. 152/2006 e conferita presso discarica autorizzata; in tal caso, le terre saranno smaltite con il codice CER "17 05 04 - terre rocce, diverse da quelle di cui alla voce 17 05 03 (terre e rocce, contenenti sostanze pericolose)".

Il rinterro dei cavidotti, a seguito della posa degli stessi, che deve avvenire su un letto di terreno vegetale su fondo perfettamente spianato e privo di sassi e spuntoni di roccia, sarà eseguito per strati successivi di circa 30 cm accuratamente costipati.

La stima del bilancio dei materiali comprende le seguenti opere:

- realizzazione delle fondazioni delle cabine elettriche interne alle aree di impianto fotovoltaico;
- realizzazione dei cavidotti BT e MT interni alle aree di impianto;
- realizzazione della viabilità interna alle aree di impianto;
- realizzazione del cavidotto MT di collegamento tra l'impianto fotovoltaico e la sottostazione elettrica.

6. SISTEMA DI GESTIONE E MANUTENZIONE DELL'IMPIANTO

Per l'intero ciclo di vita dell'impianto fotovoltaico, circa pari a 20 anni, sarà definita una programmazione dei lavori di manutenzione e di gestione delle opere, da sviluppare su base annuale per garantirne il corretto funzionamento.

La programmazione dovrà prevedere:

- manutenzione programmata;
- manutenzione ordinaria;
- manutenzione straordinaria;

relativamente ai seguenti elementi costituenti l'impianto:

- impianti;
- strutture edili / infrastrutture;
- spazi esterni.

Sarà creato un registro dove dovranno essere indicate le caratteristiche principali dell'apparecchiatura e le operazioni di manutenzione effettuate, con le relative date.

La direzione ed il controllo degli interventi di manutenzione saranno seguiti da un tecnico che avrà il compito di monitorare l'impianto, effettuare visite mensili e, in esito a tali visite, coordinare le manutenzioni.



7. DISMISSIONE DELL'IMPIANTO FOTOVOLTAICO

La dismissione dell'impianto fotovoltaico a fine vita di esercizio, prevede lo smantellamento di tutte le attrezzature ed i fabbricati di cui è costituito, ed il ripristino dello stato dei luoghi alla situazione ante operam. Tale operazione prevede anche lo smantellamento della sottostazione elettrica AT/MT e del cavidotto MT.

Sono previste le seguenti fasi:

- smontaggio di moduli fotovoltaici e string box, e rimozione delle strutture di sostegno;
- rimozione delle cabine elettriche e del fabbricato di controllo;
- rimozione di tutti i cavi e dei relativi eventuali cavidotti interrati, sia interni che esterni all'area dell'impianto;
- demolizione della viabilità interna;
- rimozione del sistema di illuminazione e videosorveglianza;
- rimozione della recinzione e del cancello;
- rimozione della sottostazione elettrica;
- ripristino dello stato dei luoghi.

Seguendo le fasi descritte precedentemente e di seguito dettagliate, per la dismissione dell'impianto fotovoltaico, e del cavidotto di connessione si stima un tempo di circa a **12 mesi**.

Per il dettaglio delle modalità di dismissione e dei relativi costi si rimanda alla specifica relazione "DC23006D-C05 Piano di dismissione".

7.1 Smontaggio di moduli fotovoltaici e string box, e rimozione delle strutture di sostegno

I moduli fotovoltaici saranno dapprima disconnessi dai cablaggi, poi smontati dalle strutture di sostegno, ed infine disposti, mediante mezzi meccanici, sui mezzi di trasporto per essere conferiti a discarica autorizzata idonea allo smaltimento dei moduli fotovoltaici. Non è prevista la separazione in cantiere dei singoli componenti di ogni modulo (vetro, alluminio e polimeri, materiale elettrico e celle fotovoltaiche).

Ogni pannello, arrivato a fine ciclo di vita, viene considerato un RAEE, cioè un *Rifiuto da Apparecchiature Elettriche o Elettroniche*. Per questo motivo, il relativo smaltimento deve seguire determinate procedure stabilite dalle normative vigenti. I moduli fotovoltaici professionali devono essere conferiti, tramite soggetti autorizzati, ad un apposito impianto di trattamento, che risulti iscritto al Centro di Coordinamento RAEE.

I motori dei tracker fissati alle strutture, saranno smontati e caricati su idonei mezzi di trasporto per il successivo conferimento a discarica.

Le strutture di sostegno metalliche, essendo del tipo infisso, saranno smantellate nei singoli profilati che le compongono, e successivamente caricate su idonei mezzi di trasporto per il

successivo conferimento a discarica. I profilati infissi, invece, saranno rimossi dal terreno per estrazione e caricati sui mezzi di trasporto.

7.2 Rimozione delle cabine elettriche e del fabbricato di controllo

Preventivamente saranno smontati tutti gli apparati elettronici contenuti nelle cabine elettriche (trasformatore, quadri elettrici, organo di comando e protezione) che saranno smaltiti come rifiuti elettrici.

Successivamente saranno rimosse le cabine di trasformazione e il fabbricato di controllo, mediante l'ausilio di pale meccaniche e bracci idraulici per il caricamento sui mezzi di trasporto.

Le fondazioni in cemento armato, invece, saranno rimosse mediante idonei escavatori e conferita a discarica.

7.3 Rimozione di tutti i cavi e dei relativi eventuali cavidotti interrati, sia interni che esterni all'area dell'impianto

Preventivamente saranno rimossi tutti i cablaggi, e successivamente saranno rimossi i cavidotti interrati mediante l'utilizzo di pale meccaniche.

In particolare si prevede: la riapertura dello scavo fino al raggiungimento dei corrugati, il recupero dello stesso dallo scavo ed il successivo sfilaggio dei cavi. Ognuno degli elementi così ricavati sarà separato per tipologia e trasportato per lo smaltimento alla specifica discarica.

Unitamente alla rimozione dei corrugati dallo scavo si procederà alla rimozione della corda nuda di rame costituente l'impianto di messa a terra, che sarà successivamente conferita a discarica autorizzata secondo normative vigenti.

7.4 Demolizione della viabilità

Tale demolizione sarà eseguita mediante scavo con mezzo meccanico, per una profondità di 40 cm, per la larghezza di 4,0 mt. Il materiale così raccolto, sarà conferito a specifici impianti di recupero e riciclaggio inerti da demolizione.

7.5 Rimozione del sistema di illuminazione, antintrusione e videosorveglianza

Dopo lo scollegamento dei cablaggi, si procederà alla rimozione dei corpi illuminanti e degli apparecchi di videosorveglianza, alla rimozione dei pali di sostegno e delle relative fondazioni, ed alla rimozione dei cavi di collegamento e dei relativi cavidotti.

Tutti i componenti elettrici saranno conferiti come RAEE, mentre i materiali edili saranno conferiti a discarica autorizzata.



7.6 Rimozione della recinzione e del cancello

La recinzione sarà smantellata previa rimozione della rete dai profilati di supporto al fine di separare i diversi materiali per tipologia; successivamente i paletti di sostegno ed i profilati saranno estratti dal suolo.

Il cancello, invece, essendo realizzato interamente in acciaio, sarà preventivamente smontato dalla struttura di sostegno.

I materiali così separati saranno conferiti ad apposita discarica.

7.7 Rimozione della sottostazione elettrica

La Sottostazione Elettrica di trasformazione e di allacciamento, da realizzarsi in prossimità della futura nuova Stazione Elettrica di Smistamento della RTN, sarà composta, in linea di massima, dai seguenti elementi:

- un montante di trasformazione AT/MT
- un raccordo AT aereo per la connessione alla stazione AT;
- un edificio utente in cui sono ricavati: sala quadri MT, sala BT e controllo, magazzino, locale misure e locali servizi igienici;
- un edificio prefabbricato monoblocco in c.a.v. in cui sono ricavati: locale Enel MT, locale Misure, locale utente e locale telecontrollo.

La rimozione della sottostazione avverrà, fondamentalmente, seguendo gli step descritti in precedenza per la rimozione delle singole parti dell'impianto.

Si procederà preliminarmente con lo scollegamento di tutti i cablaggi; successivamente saranno rimosse tutte le componenti elettriche ed elettroniche, sia esterne che interne ai fabbricati, ed in ultimo saranno rimosse tutte le opere edili, quali fabbricati, strade interne, ecc..

7.8 Ripristino dello stato dei luoghi

Terminate le operazioni di rimozione e smantellamento di tutti gli elementi costituenti l'impianto, gli scavi derivanti dalla rimozione dei cavidotti interrati, dei pozzetti e delle cabine, e i fori risultanti dall'estrazione delle strutture di sostegno dei moduli e dei profilati di recinzione e cancello, saranno riempiti con terreno agrario.

È prevista una leggera movimentazione della terra al fine di raccordare il terreno riportato con quello circostante.

8. ANALISI DELLE RICADUTE SOCIALI, OCCUPAZIONALI ED ECONOMICHE

L'utilizzo delle fonti rinnovabili di produzione di energia genera sull'ambiente circostante impatti socio-economici rilevanti, distinguibili in diretti, indiretti e indotti.

Gli impatti diretti si riferiscono al personale impegnato nelle fasi di costruzione dell'impianto fotovoltaico, ma anche in quelle di realizzazione degli elementi di cui esso si compone.

Gli impatti indiretti, invece, sono legati all'ulteriore occupazione derivante dalla produzione dei materiali utilizzati per la realizzazione dei singoli componenti dell'impianto fotovoltaico; per ciascun componente del sistema, infatti, esistono varie catene di processi di produzione che determinano un incremento della produzione a differenti livelli.

Infine, gli impatti indotti sono quelli generati nei settori in cui l'esistenza di un impianto di produzione di energia elettrica da fonte rinnovabile comporta una crescita del volume d'affari, e quindi del reddito; tale incremento del reddito deriva dagli importi percepiti dai proprietari dei suoli e dai maggiori salari percepiti da chi si occupa della gestione e manutenzione dell'impianto.
