

# CANTIERE BASE

## LOTTO H



**PRESCRIZIONI SULLA POSA MACCHINE E MANUFATTI PREFABBRICATI**

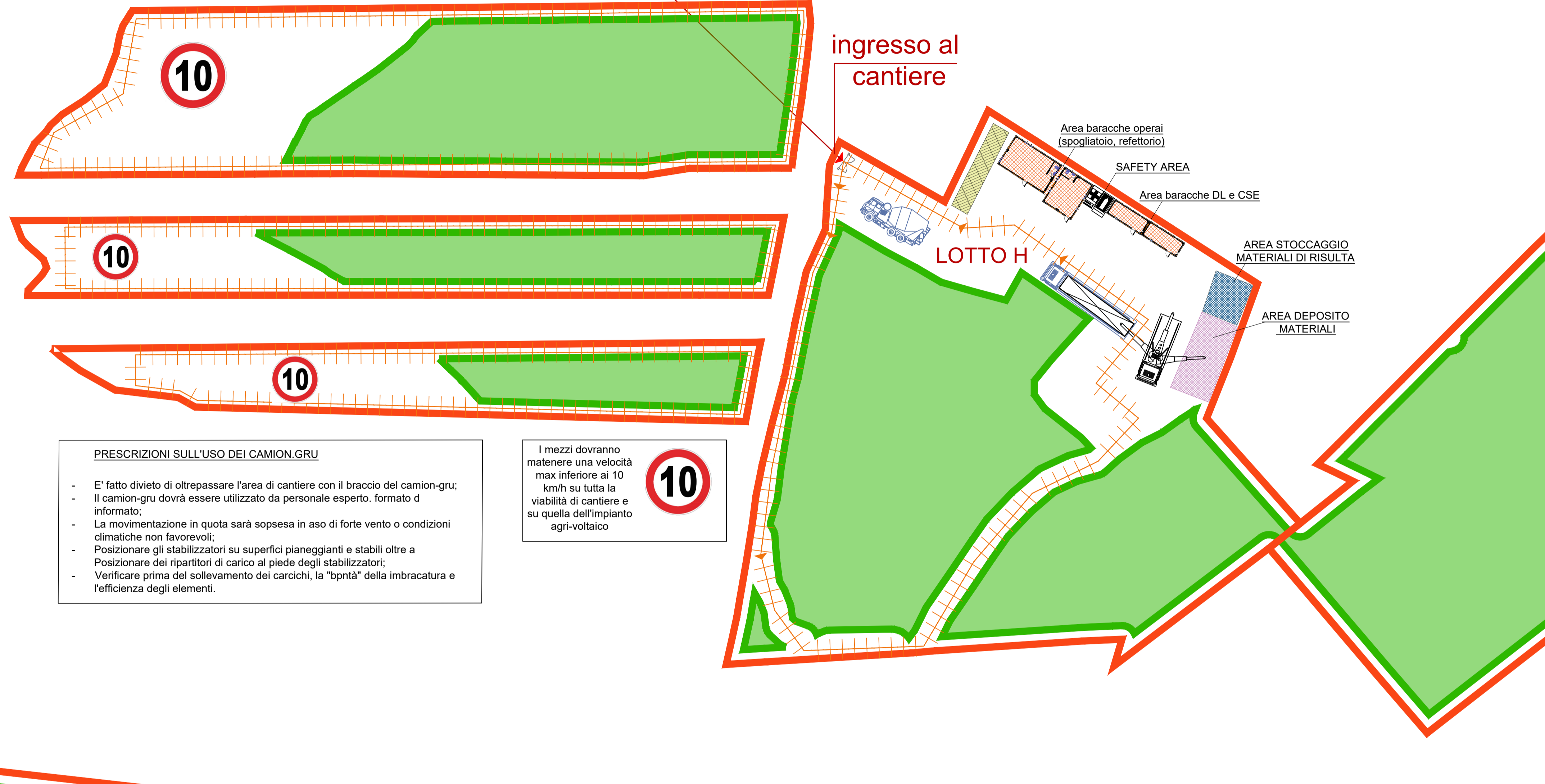
- Divieto di sosta o di passaggio sotto i carichi sospesi durante l'approvvigionamento del materiale in quota;
- E' necessario che gli addetti al ricevimento dei carichi siano formati alle manovre da eseguire, in particolare sulle distanze di sicurezza dal carico in fase di avvicinamento e posa;
- Divieto di avvicinamento al carico quando lo stesso non sia stabile ed in prossimità della zona di appoggio.

**STRUTTURE PREFABBRICATE E MACCHINE DI IMPIANTO**

La posa in opera di strutture quali locali tecnici, container attrezzati e le macchine di impianto, così come in generale l'utilizzo dei mezzi, dovrà essere condotta eliminando le interferenze all'interno dell'area di lavoro predisponendo recinzioni mobili provvisorie e rispettando anche la distanza con eventuale linea elettrica aerea.

### LEGENDA

- Confini di proprietà
- Viabilità interna mezzi d'opera
- Area destinata a stoccaggio materiali
- Area destinata al deposito dei materiali di risulta
- Area destinata ai baraccamenti di cantiere (serv. igienici, assistenziali e ufficio)
- Area Parcheggio autoveicoli e mezzi di cantiere
- Area di impianto



**PRESCRIZIONI SULL'USO DEI CAMION GRU**

- E' fatto divieto di oltrepassare l'area di cantiere con il braccio del camion-gru;
- Il camion-gru dovrà essere utilizzato da personale esperto, formato e informato;
- La movimentazione in quota sarà sospesa in caso di forte vento o condizioni climatiche non favorevoli;
- Posizionare gli stabilizzatori su superfici pianeggianti e stabili oltre a posizionare dei ripartitori di carico al piede degli stabilizzatori;
- Verificare prima del sollevamento dei carichi, la "bontà" della imbracatura e l'efficienza degli elementi.

I mezzi dovranno mantenere una velocità max inferiore ai 10 km/h su tutta la viabilità di cantiere e su quella dell'impianto agri-voltaico

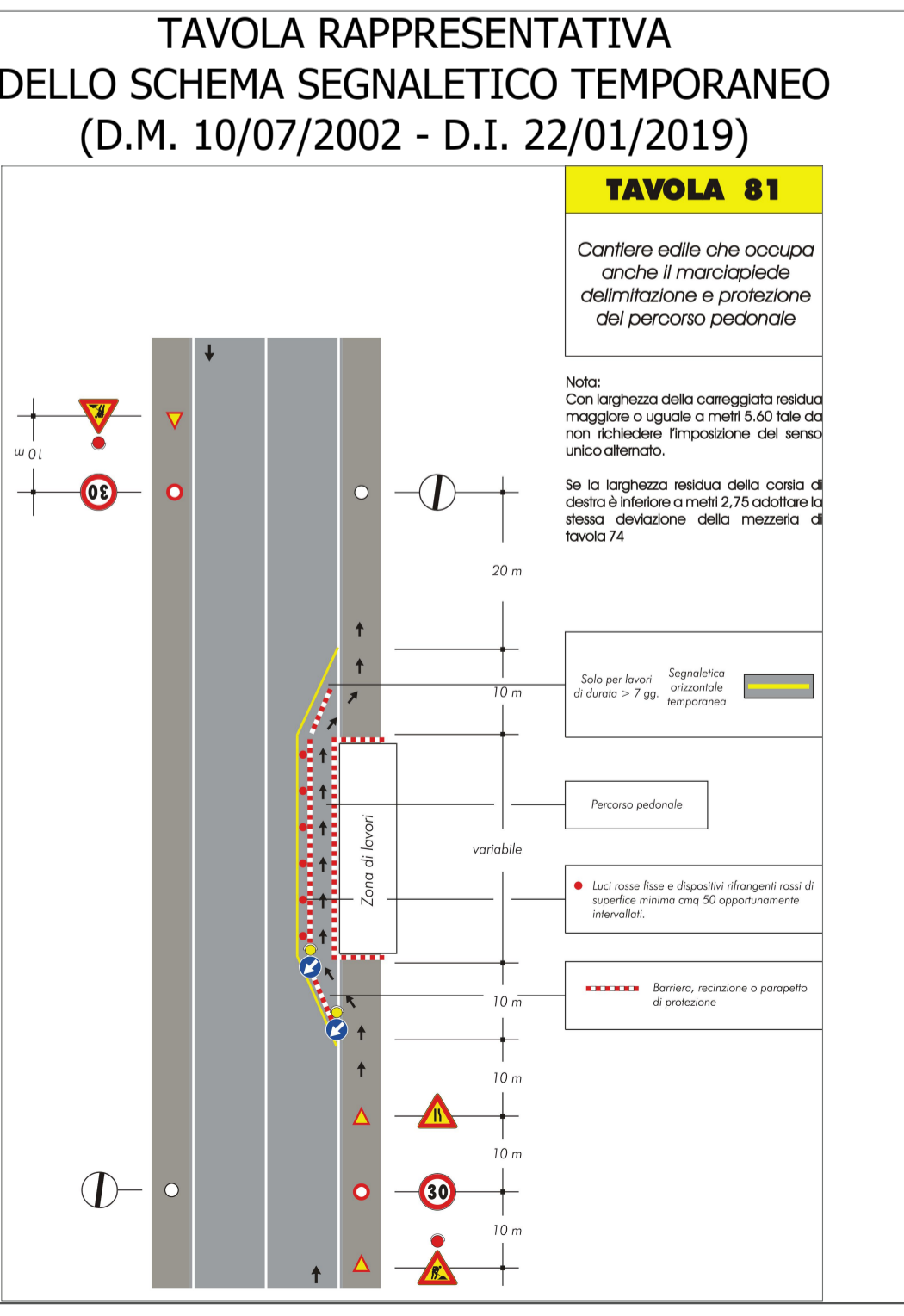
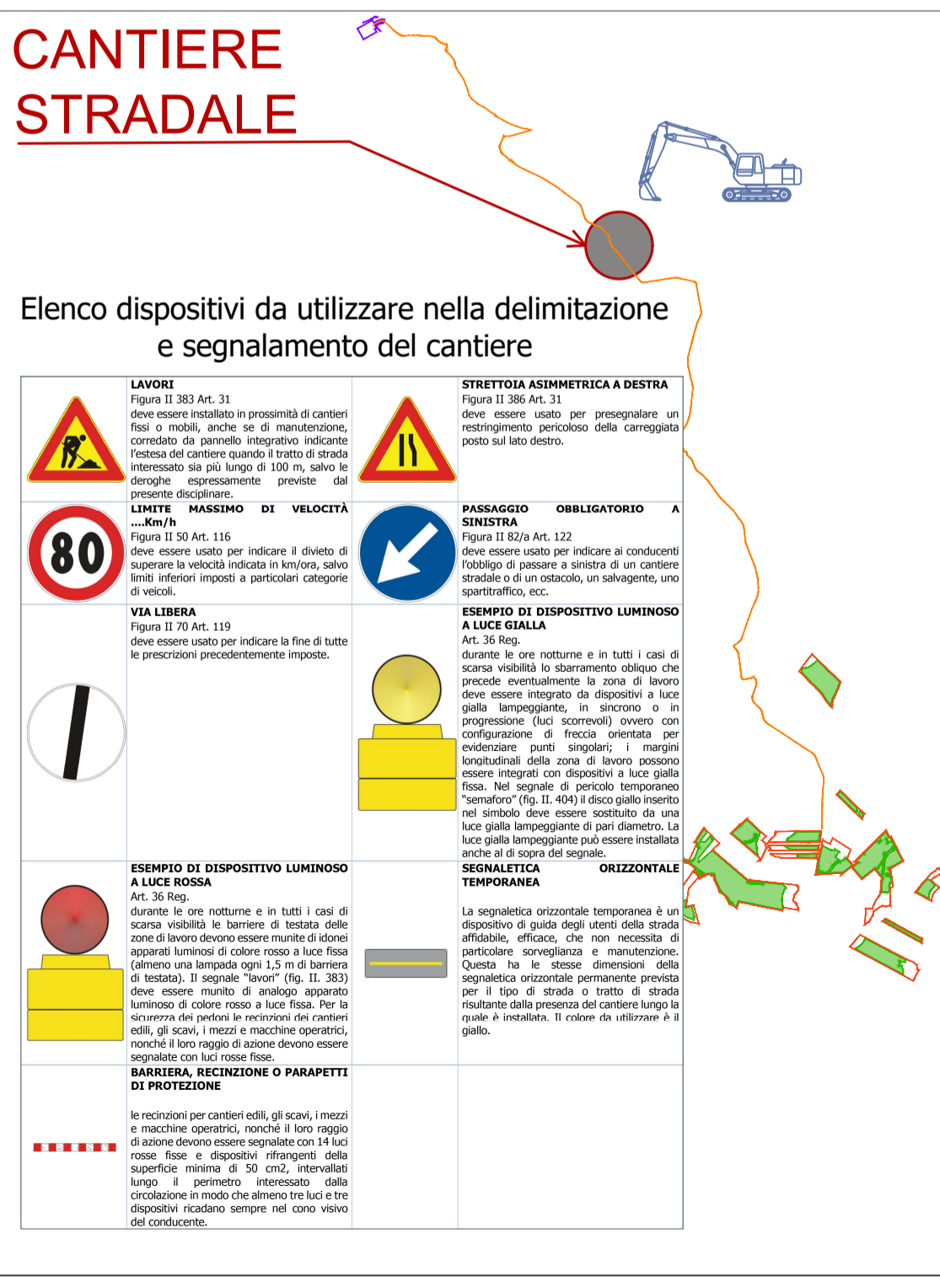
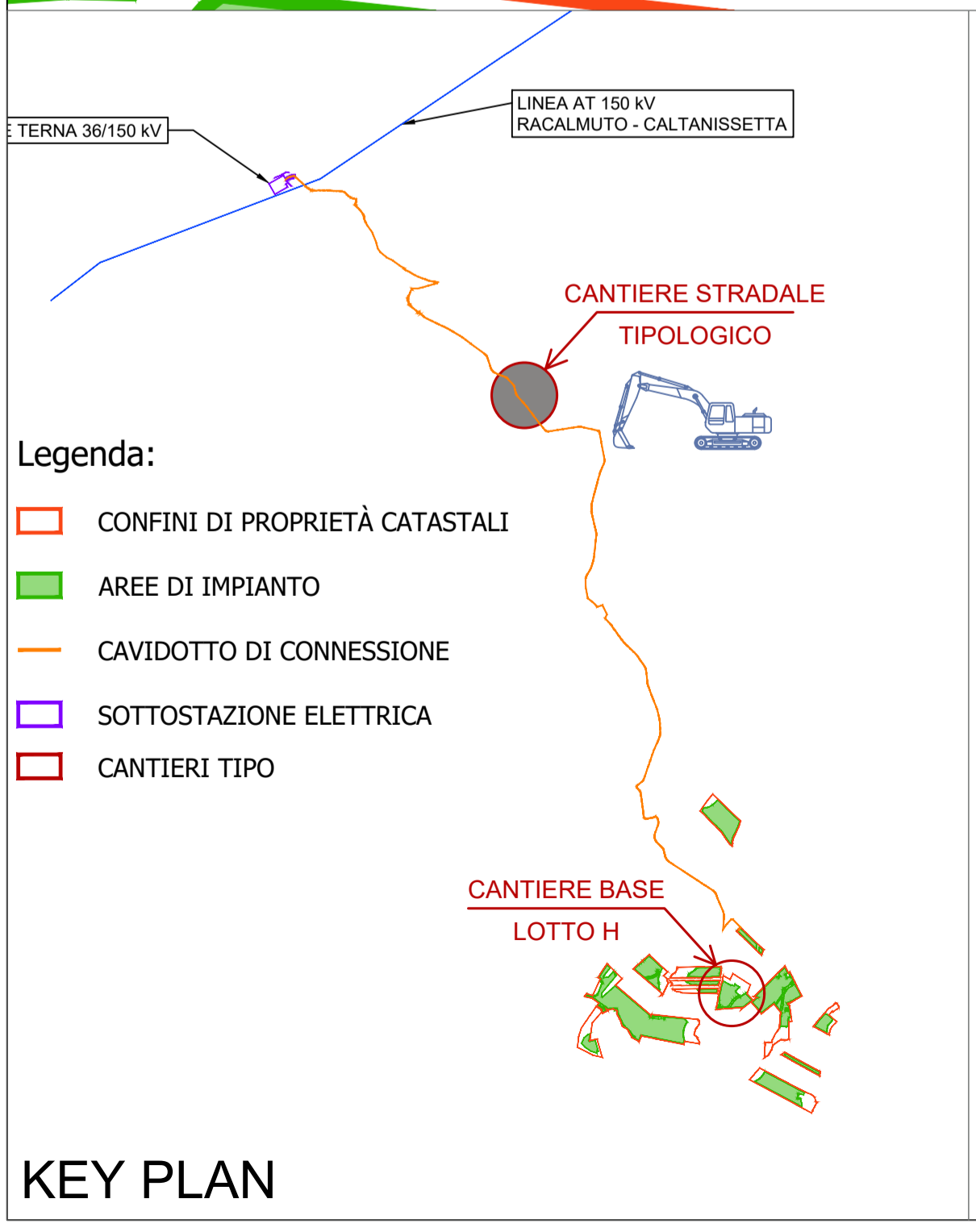


<p><b>PROVENIENTE:</b></p> <p><b>RWE</b> RWE RENEWABLES ITALIA S.r.l. Via Andrea Doria, 41/G, 00192 Roma C.F. e P.I.: 06400370968</p>	<p><b>Sviluppatore:</b></p> <p><b>ATHENA ENERGIE S.r.l.</b> Via Duca, 25 - 93010 Serradifalco (CL) C.F. e P.I.: 02042980850</p>	<p><b>COORDINATORE DI PROGETTO:</b></p> <p><b>Dott. Ing. STEFANO GASPAROTTO</b> Via Terraglio, 31 - 31100 Treviso (TV) C.F. e P.I.: 05125620269</p>
<p><b>PROGETTAZIONE:</b></p> <p><b>INGEGNERIA CIVILE ED AMBIENTALE E COORDINAMENTO:</b></p> <p><b>MPOWER S.r.l.</b> Dott. Ing. <b>Edoardo Boscarino</b> Via N. Machiavelli, 2 - 95030 Sant'Agata Li Balfani (CT) www.mpower.it - e-mail: info@mpower.it PEC: mpower@pec.mpower.it</p>	<p><b>INGEGNERIA ELETTRICA:</b></p> <p><b>Dott. Ing. Luigi Bevilacqua</b> Via Aldo Moro, 3 - Caltanissetta (CL) e-mail: ing.luigi@bevilacquaingpec.eu PEC: luigi.bevilacqua@ingpec.eu</p>	<p><b>OPERE DI RETE:</b></p> <p><b>Dott. Ing. Giovanni Saraceno</b> Via G. Volpe, 92 - Pisciotta (PI) e-mail: giovanni.saraceno@3eingegneria.it PEC: 3eingegneria@legalmail.it</p>

**OPERA:** PROGETTO PER LA REALIZZAZIONE DI UN IMPIANTO AGRIVOLTAICO DELLA POTENZA DI 62,079 MW DI PICCO E 55,00 MW DI IMMISSIONE, DENOMINATO "CALTANISSETTA 1", UBICATO NELLE CONTRADE "RAMILIA" E "DELELLA" DEL COMUNE DI CALTANISSETTA E DELLE RELATIVE OPERE DI CONNESSIONE ALLA RTN, DA REALIZZARSI NELLA CONTRADA "PERITO" DEL COMUNE DI SERRADIFALCO (CL)

<p><b>OGGETTO:</b></p> <p><b>PROGETTO DEFINITIVO</b></p> <p><b>PRIME INDICAZIONI DI SICUREZZA - LAYOUT DI CANTIERE TIPO</b></p>	<p><b>IL PROVENIENTE:</b></p> <p>00 28-02-2023 PRIMA EMISSIONE PER RICHIESTA AU E PROCEDURA VIA CL AP/AM EB</p>
<p><b>REVISIONI:</b></p> <p>REV. DATA OGGETTO DELLA REVISIONE ELABORAZIONE VERIFICA APPROVAZIONE</p>	<p><b>SCALA:</b> VARIE CODICE DOCUMENTO: 21-12/CL1 PD RS06EPD0083A0 00</p> <p><b>FORMATO:</b> A1 COMMESSA FASE TAVOLA REV.</p>
<p><b>APPROVAZIONE:</b></p> <p>028.00</p>	<p>E' vietata la riproduzione del presente documento, anche parziale, con qualsiasi mezzo, senza l'autorizzazione di MPOWER S.r.l.</p>

- Legenda:**
- CONFINI DI PROPRIETÀ CATASTALI
  - AREE DI IMPIANTO
  - CAVIDOTTO DI CONNESSIONE
  - SOTTOSTAZIONE ELETTRICA
  - CANTIERI TIPO



**PROCEDURE DI APPOSIZIONE SEGNALETICA STRADALE (art. 2 D.I. 22 gennaio 2019)**

Il segnalamento del cantiere comporta: una segnaletica di avvicinamento, una segnaletica di posizione, una segnaletica di fine prescrizione.

La segnaletica di preavviso su svincoli e intersezione interferenti con le aree di cantiere deve essere installata prima della corrispondente segnaletica sull'asse principale. I segnali vengono messi in opera nell'ordine in cui gli utenti della strada li incontrano: prima la segnaletica di avvicinamento, poi quella di posizione e infine quella di fine prescrizione, assicurandosi durante la posa che ogni cartello sia perfettamente visibile.

La segnaletica è posata in modo da non intralciare la traiettoria dei veicoli soprappiungenti. La segnaletica su cavalletto deve essere adeguatamente zavorrata. Lo sbarramento obliquo del cantiere (testata) deve essere preventivamente localizzato con precisione e posizionato in corrispondenza di tratti di strada rettilinei e comunque in punti ove ne sia consentito l'agevole avvistamento a distanza da parte degli utenti.

L'installazione dei coni o delineatori flessibili avviene successivamente alla messa in opera della segnaletica di avvicinamento e della testata di chiusura corsia, quindi in un'area già interdotta al transito dei veicoli (area di cantiere).

La segnaletica temporanea deve essere rimossa, od oscurata, non appena cessate le cause che ne hanno reso necessario il collocamento.

La rimozione avviene, in generale, nell'ordine inverso alle operazioni della posa in opera.

Indumenti di sicurezza di Classe 2 (esempio di pantaloni)