

PROPONENTE
Repower Renewable Spa
Via Lavaredo, 44
30174 Venezia

REPOWER
L'energia che ti serve.

PROGETTAZIONE E COORDINAMENTO

LAAP ARCHITECTS®
urban quality consultants

Architetto e Dottore Agrotecnico Antonino Palazzolo

LAAP ARCHITECTS Srl
via Francesco Laurana 28
90143 - Palermo - Italia
t 091.7834427 - fax 091.7834427
laap.it - info@laap.it

Numero di commessa laap: 351



N° COMMESSA

1541

PARCO AGRIVOLTAICO "PALASTANGA"
POTENZA FOTOVOLTAICA 38 MW + 20 MW ACCUMULO E OPERE DI CONNESSIONE
CITTA' METROPOLITANA DI PALERMO
COMUNI DI CORLEONE, MONREALE, PIANA DEGLI ALBANESI,
SANTA CRISTINA GELA E BELMONTE MEZZAGNO

PROGETTO DEFINITIVO

ELABORATO

DOCUMENTAZIONE FOTOGRAFICA
DELLO STATO DI FATTO

CODICE ELABORATO

PD.03

NOME FILE: 351_CARTIGLIO_r00.dwg

00	12/05/2023	PRIMA EMISSIONE	LAAP ARCHITECTS	Arch. Sandro Di Gangi	Arch. e Agr. Antonino Palazzolo
REV.	DATA	DESCRIZIONE REVISIONE	REDATTO	VERIFICA	APPROVAZIONE

INDICE

1. PREMESSA	3
2. DOCUMENTAZIONE FOTOGRAFICA AREE DEL PARCO AGRIVOLTAICO PALASTANGA ANTE OPERAM...	5

1. PREMESSA

La società LAAP Architects Srl è stata incaricata di redigere il progetto definitivo del parco agrivoltaico denominato "Palastanga" di potenza **38 MW** e integrato da un sistema di accumulo da **20 MW**, per una potenza totale richiesta in immissione di 58 MW, ubicato nei Comuni di Monreale (PA), Corleone (PA), Piana degli Albanesi (PA), Santa Cristina Gela (PA) e Belmonte Mezzagno (PA) in Provincia di Palermo e proposto dalla società Repower Renewable s.p.a. con sede legale in Venezia via Lavaredo 44/52 CAP 30174, d'ora in avanti chiamato **Proponente**.

Nello specifico si propone la realizzazione di:

1. **Un impianto agrivoltaico** su di un'area di circa 69 ettari sita nel territorio comunale di Monreale (PA) e Corleone (PA), costituito da **tracker ad inseguimento monoassiale**, di altezza minima variabile tra 1,30 m per le aree ad attività zootecnica e di 2,10 m per le aree ad attività colturale, composti da 30 o 15 moduli fotovoltaici da 640 W disposti su una singola fila.

Il Parco agrivoltaico sarà suddiviso in **6 sottocampi**, così nominati:

- **Area impianto "Celso"** ulteriormente suddiviso in due sottocampi nominati **PC1** e **PC2**;
- **Area impianto "Tagliavia"**;
- **Area impianto "Croci"**;
- **Area impianto "Torre dei Fiori"**;
- **Area impianto "Pietralunga"**;
- **Area impianto "Patria"**;

Al loro interno sono previste:

- mantenimento e ampliamento dell'attività colturale e zootecnica
- **opere di mitigazione** come fasce arboree/arbustive lungo il perimetro esterno dell'impianto
- **opere civili e idrauliche** a servizio dell'impianto e della produzione agricola

Da un punto di vista elettromeccanico, per il sistema di conversione dell'energia elettrica si è ipotizzato di installare un sistema di conversione DC/AC del tipo distribuito; tale tecnologia prevede l'adozione di inverter di piccola taglia (250 e 350 kW) installati all'interno del campo agrivoltaico in modo distribuito. Il sistema di trasformazione prevede l'installazione di trasformatori 36/0.8 kV della taglia di 2.5 MVA e 1.25 MVA ubicati all'interno di apposite cabine di trasformazione all'interno del campo stesso (cabine di campo). Tutti le cabine di campo saranno collegate ad una cabina principale di raccolta utente (CR) dalla quale partiranno i cavidotti a 36 kV verso la sottostazione utente SSEU.

2. **Cavidotti interrati interni al sito 36 kV** per collegare le cabine di campo alla cabina di raccolta CR verranno utilizzati cavi unipolari in formazione a trifoglio adatti alla posa direttamente interrata. All'interno dei campi le cabine sono collegate fra loro in entra-esce ed alla cabina di raccolta;

3. **Cavidotti interrati esterni al sito 36 kV** per il collegamento tra la cabina di raccolta CR sita all'interno del campo agrivoltaico e l'edificio utente sito all'interno della sottostazione utente SSEU;
4. **Sottostazione Utente SSEU** ubicata nel comune di Santa Cristina Gela, contenente l'edificio utente per la raccolta dei cavidotti a 36 kV provenienti dalla cabina di raccolta del parco agrivoltaico dalla quale partirà un successivo cavidotto che verrà collegato alla stazione RTN tramite inserimento in antenna a 36 kV con la sezione a 36 kV di una nuova stazione elettrica di trasformazione Terna a 220/36 kV. All'interno della sottostazione utente sarà ubicato inoltre un **sistema di accumulo elettrochimico BESS** avente una potenza nominale di 20 MW.
5. Una nuova **stazione elettrica Terna di trasformazione a 220/36 kV**, ubicata nel comune di Santa Cristina Gela, da inserire in doppio entra-esce alla linea RTN 220 kV "Bellolampo-Caracoli-Ciminna"
6. Una nuova **linea elettrica AT di raccordo**, ubicata nel comune di Santa Cristina Gela e Belmonte Mezzagno, da inserire in doppio entra-esce alla linea RTN 220 kV "Bellolampo-Caracoli-Ciminna"

La connessione alla RTN è basata sulla soluzione tecnica minima generale per la connessione STMG, con codice pratica 202203750, ricevuta per l'impianto in oggetto da Terna - Rete Elettrica Nazionale S.p.A.

Si riporta la documentazione fotografica ante operam del sito d'intervento. I rilevamenti fotografici sono stati effettuati in data 20/02/2023 e 05/05/2023.

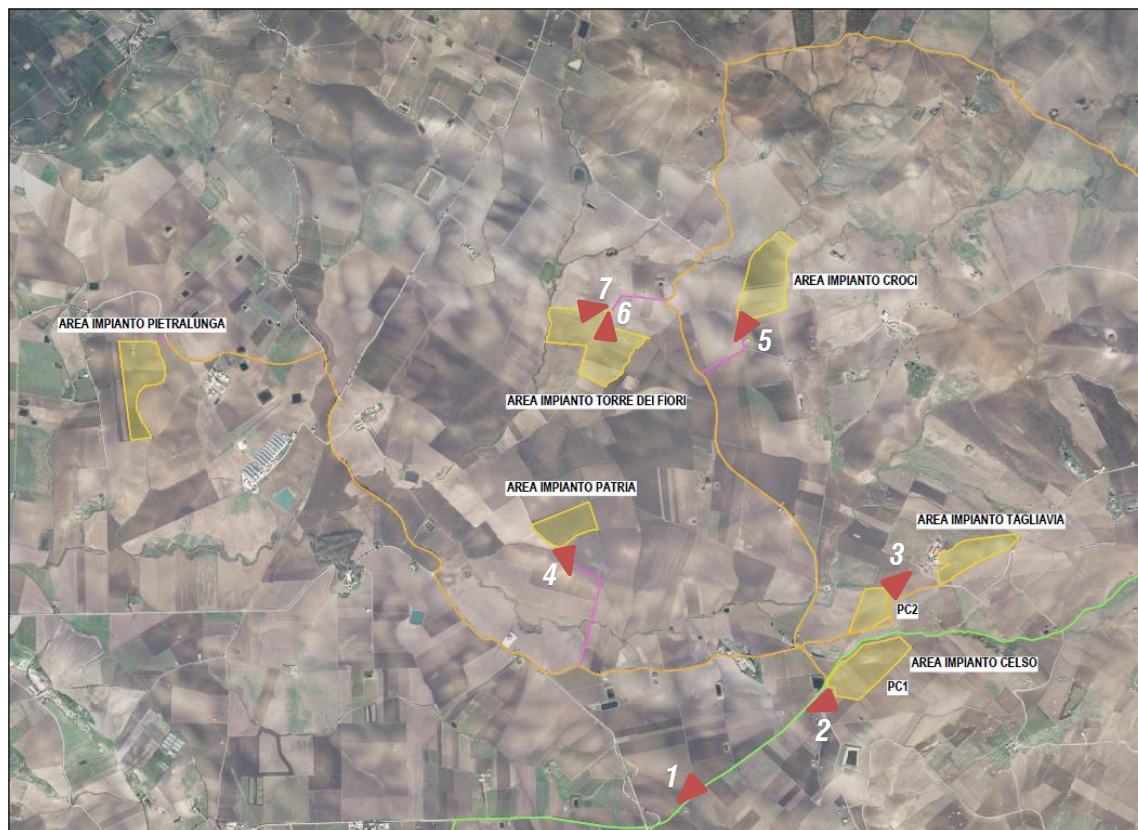


Figura 1. Parco Agrivoltaico Palastanga con denominazione impianti su ortofoto (in rosso si riportano i punti di osservazione).

2. DOCUMENTAZIONE FOTOGRAFICA AREE DEL PARCO AGRIVOLTAICO PALASTANGA ANTE OPERAM

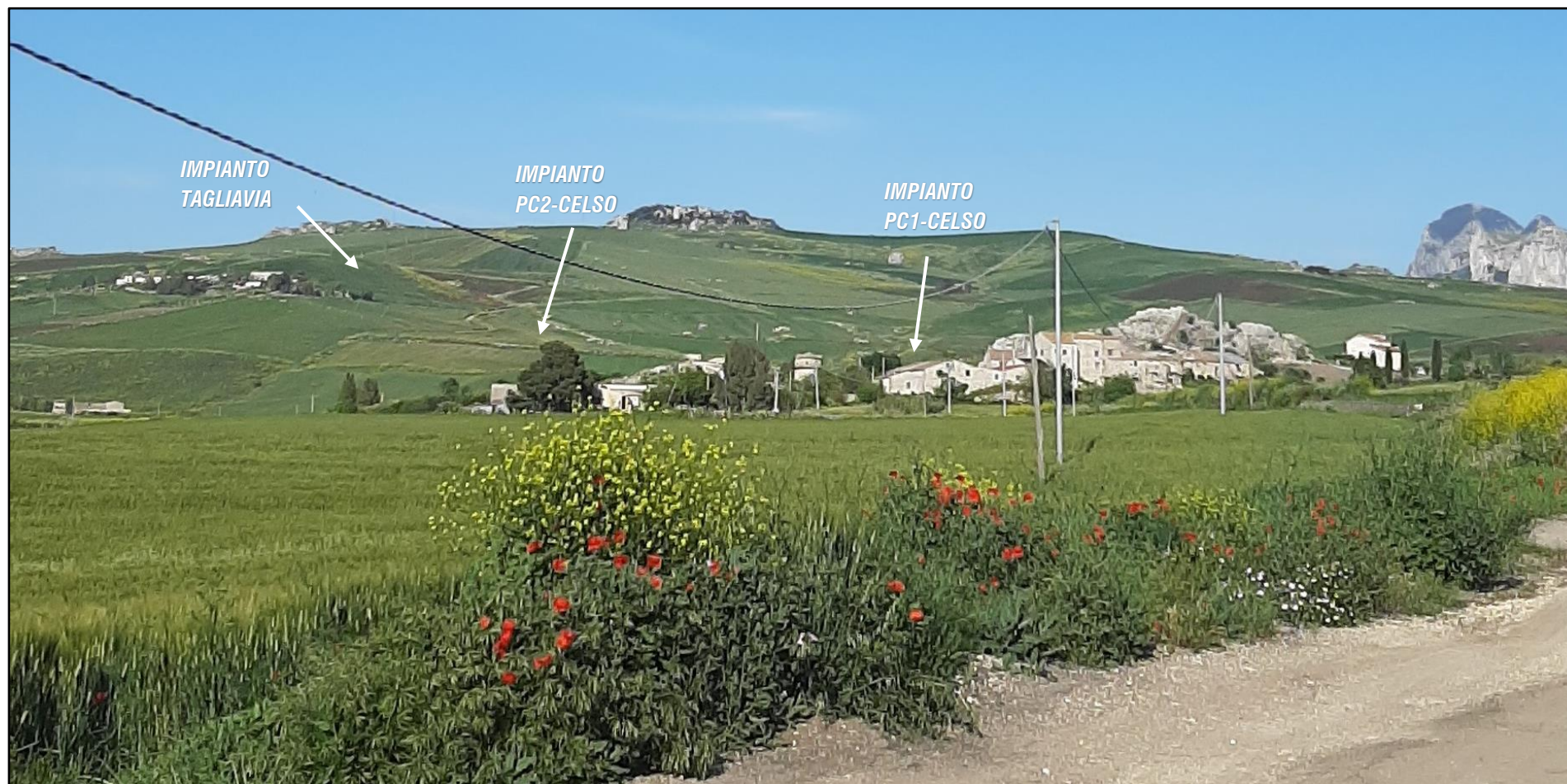


Figura 2. Stato dei luoghi ante operam area impianto Celso e Tagliavia (POV 1: SP70)



Figura 3. Stato dei luoghi ante operam Impianto PC1-Celso (POV 2)



Figura 4. Stato dei luoghi ante operam Impianto PC2-Celso (POV 3: SP70)



Figura 5. Stato dei luoghi ante operam Impianto Patria (POV 4)



Figura 6. Stato dei luoghi ante operam Impianto Croci (POV 5)



Figura 7. Stato dei luoghi ante operam Impianto Torre dei Fiori lato ovest (POV 6)



Figura 8. Stato dei luoghi ante operam Impianto Torre dei Fiori lato est (POV 7)



Figura 9. Stato dei luoghi ante operam della nuova Stazione Terna e Stazione Utente Palastanga.