

Sito 01 - 01. C.da Sardella, area con frammenti fittili sporadici (W1XCY9_01)

Localizzazione: San Michele Salentino (BR) - [% represent_value("PVL - Toponimo/località") %],

Definizione e cronologia: luogo con tracce di frequentazione, {}. {Età Altomedievale},

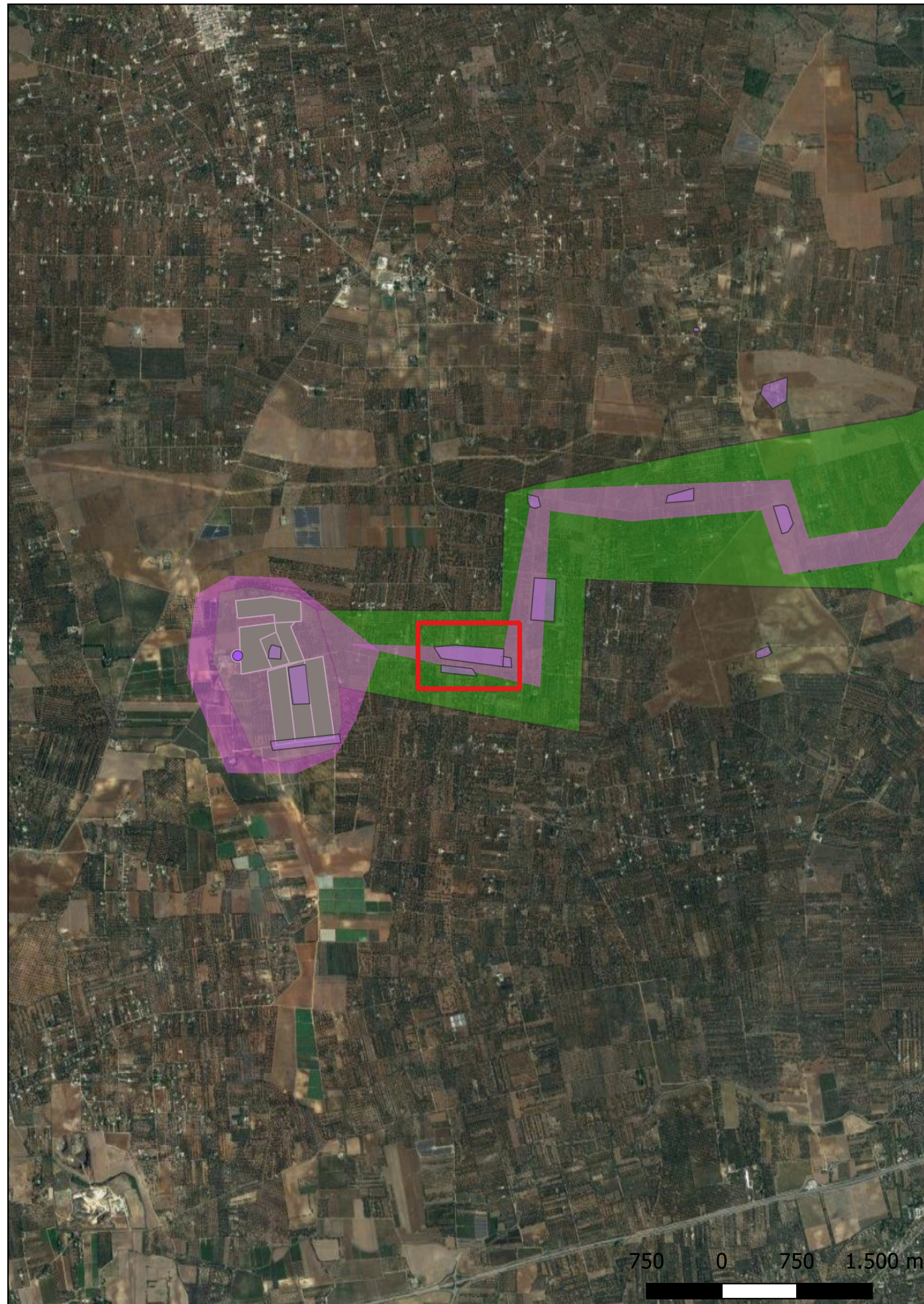
Modalità di individuazione{ricognizione archeologica/survey }

Distanza dall'opera in progetto:0-10 metri

Potenziale: potenziale basso

Rischio relativo: rischio basso

L'area è estesa m 50 x 200 in due campi di ulivi consecutivi, è ubicata lungo la stradina sterrata che conduce verso la SP 47 e presenta radissimi frammenti fittili, tra cui laterizi e ceramica ad impasto beige con ingobbio bianco e arancio scuro (pareti anforacee?). Nessun elemento diagnostico rinvenuto.



Sito 02 - 02. C.da Sardella, muretti a secco di delimitazione (altomedievali)? (W1XCY9_02)

Localizzazione: San Michele Salentino (BR) - [% represent_value("PVL - Toponimo/località") %],

Definizione e cronologia: luogo con elemento per la confinazione, {}. {non determinabile},

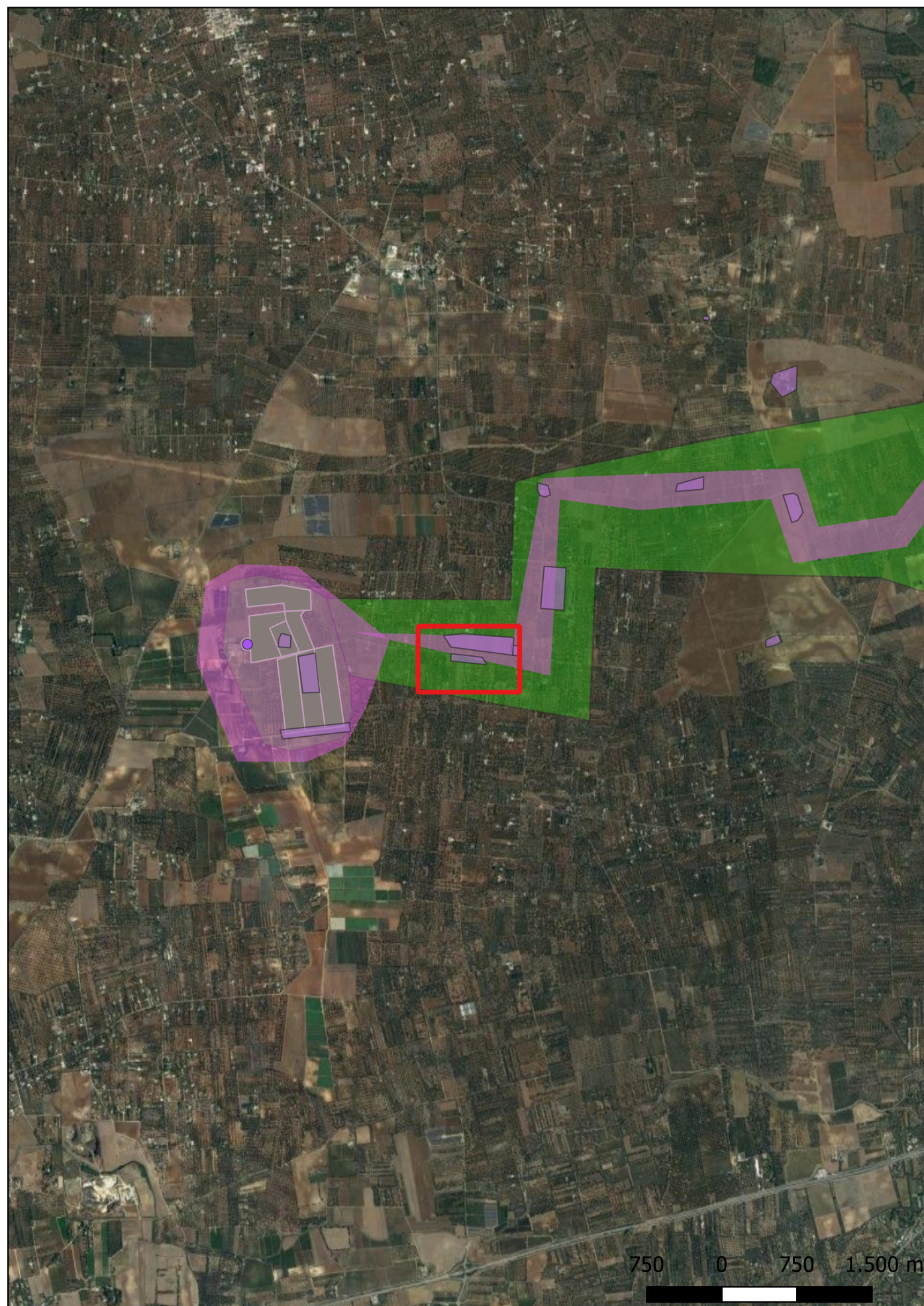
Modalità di individuazione{ricognizione archeologica/survey }

Distanza dall'opera in progetto:0-10 metri

Potenziale: potenziale medio

Rischio relativo: rischio basso

muri a secco lungo il tracciato dell'elettrodotto, paralleli alla stradina sterrata che conduce alla SP 47.



Sito 03 - 03. fattoria (altomedievale)? (W1XCY9_03)

Localizzazione: San Michele Salentino (BR) - [% represent_value("PVL - Toponimo/località") %],

Definizione e cronologia: insediamento, {casale, insediamento rupestre}. {Età Altomedievale},

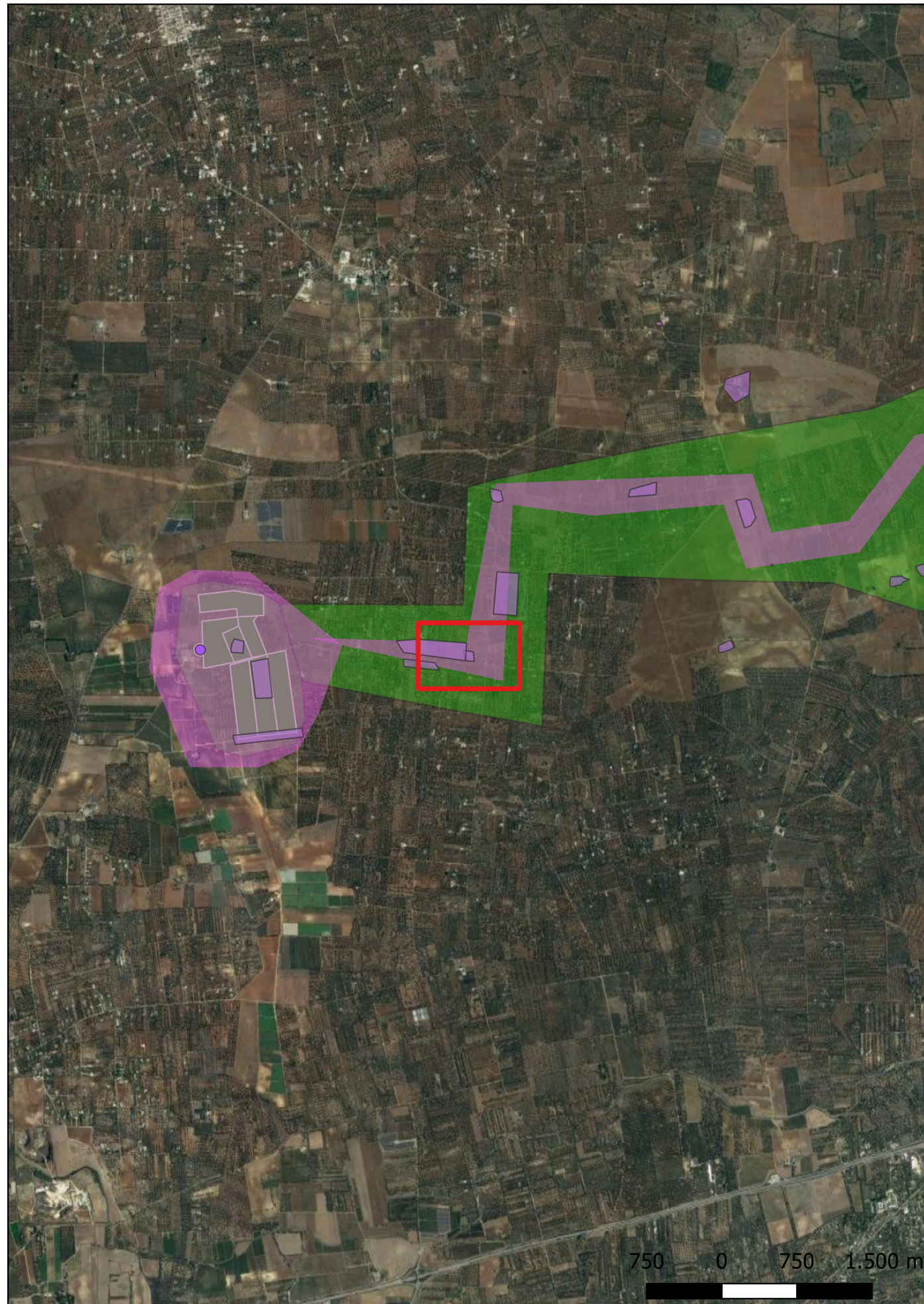
Modalità di individuazione{ricognizione archeologica/survey }

Distanza dall'opera in progetto:0-10 metri

Potenziale: potenziale alto

Rischio relativo: rischio alto

Al limite della stradina sterrata che da Archivecchi conduce alla SP 47, verso l'incrocio, vi sono i ruderi di un edificio la cui tecnica di costruzione sembra suggerire una datazione altomedievale, a pianta sub-rettangolare, ampio 20 m per lato. Le pareti sono in piccole pietre calcaree locali non sbozzate, legate a tratti da pietre ben più squadrate. L'area adesso è colma di rifiuti e in stato di abbandono, l'erba alta e la visibilità scarsa. Tuttavia, tra i fasci d'erba, per quello che si poteva scorgere, nessun frammento fittile rinvenuto ma abbondanti affioramenti calcarei e massi informi sparsi per lo spazio interno alle pareti dell'edificio.



Sito 04 - 04. area di frammenti fittili (W1XCY9_04)

Localizzazione: San Michele Salentino (BR) - [% represent_value("PVL - Toponimo/località") %],

Definizione e cronologia: luogo con tracce di frequentazione, {}. {Età Altomedievale},

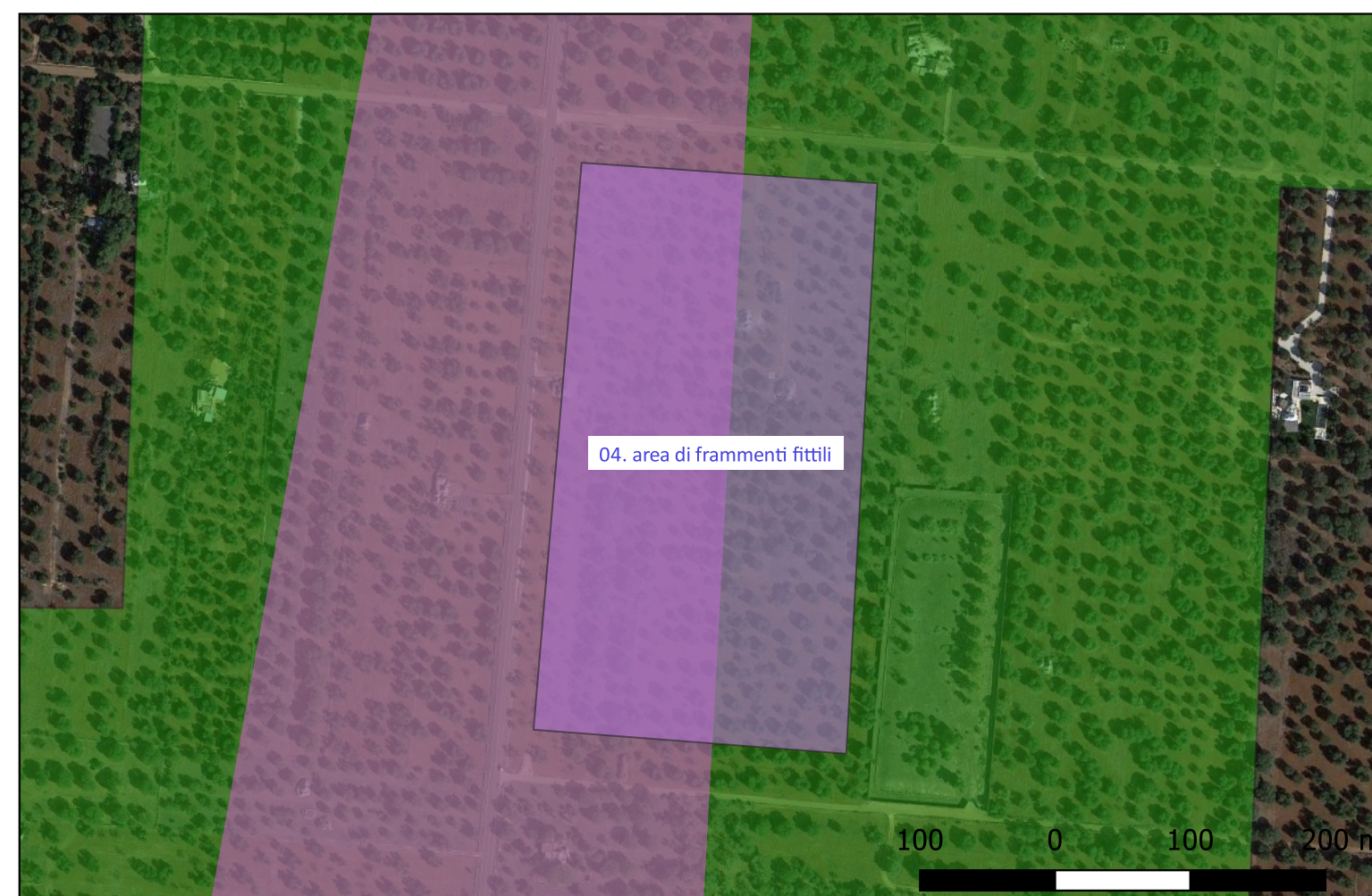
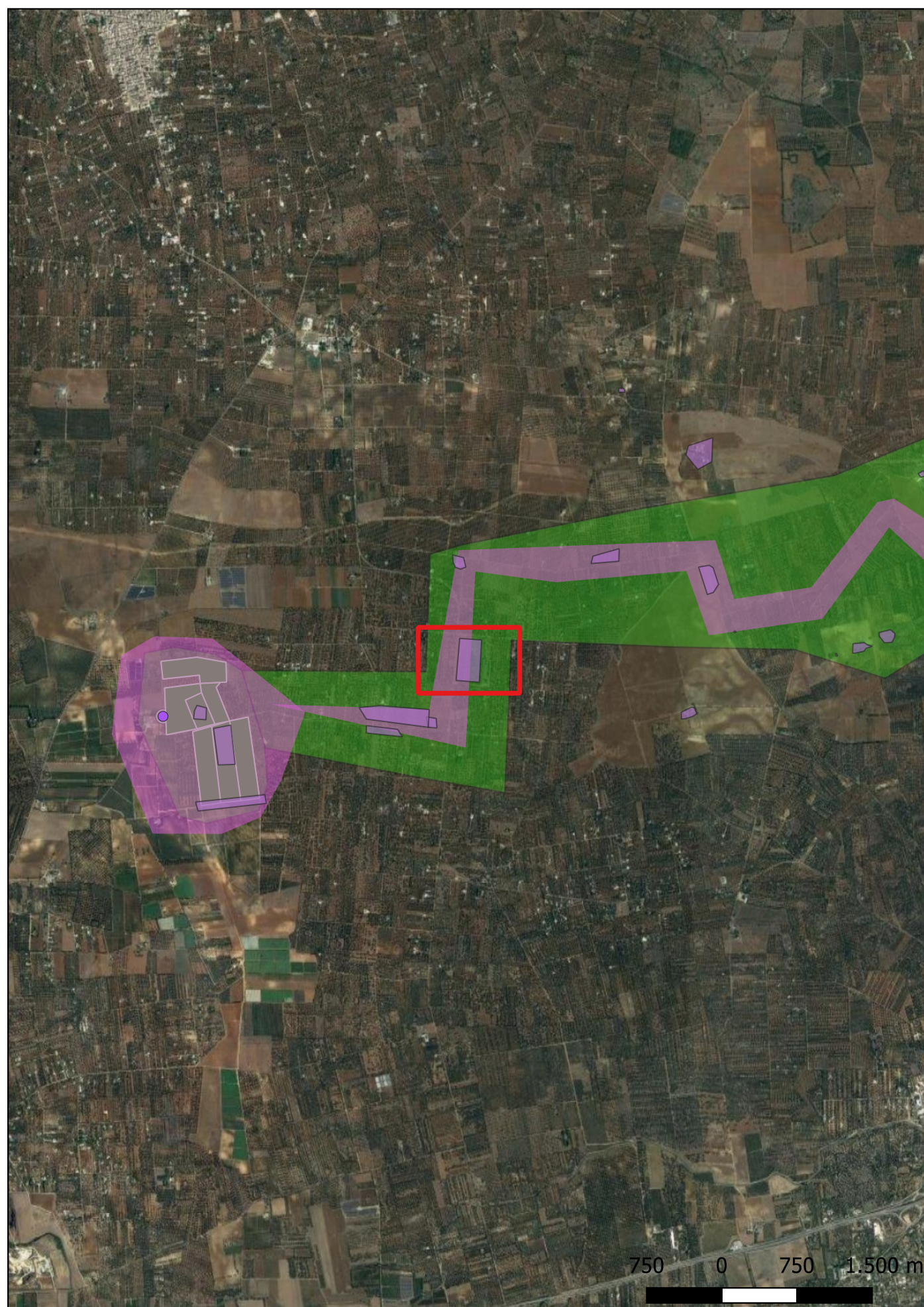
Modalità di individuazione{ricognizione archeologica/survey }

Distanza dall'opera in progetto:0-10 metri

Potenziale: potenziale alto

Rischio relativo: rischio alto

Lungo la SP 47, prima dello svincolo per la stradina che conduce ad est verso Mass. Tossano, vi è un'area di frammenti fittili, estesa circa m 100 x 60, con laterizi e ceramica ad impasto color arancio con un leggero ingobbio chiaro. Probabilmente i frammenti possono essere ascritti all'età medievale.



Sito 05 - 05. C.da Grattiglie, insediamento rupestre (W1XCY9_05)

Localizzazione: San Vito dei Normanni (BR) - [% represent_value("PVL - Toponimo/località") %],

Definizione e cronologia: insediamento, {insediamento rupestre}. {Età Altomedievale},

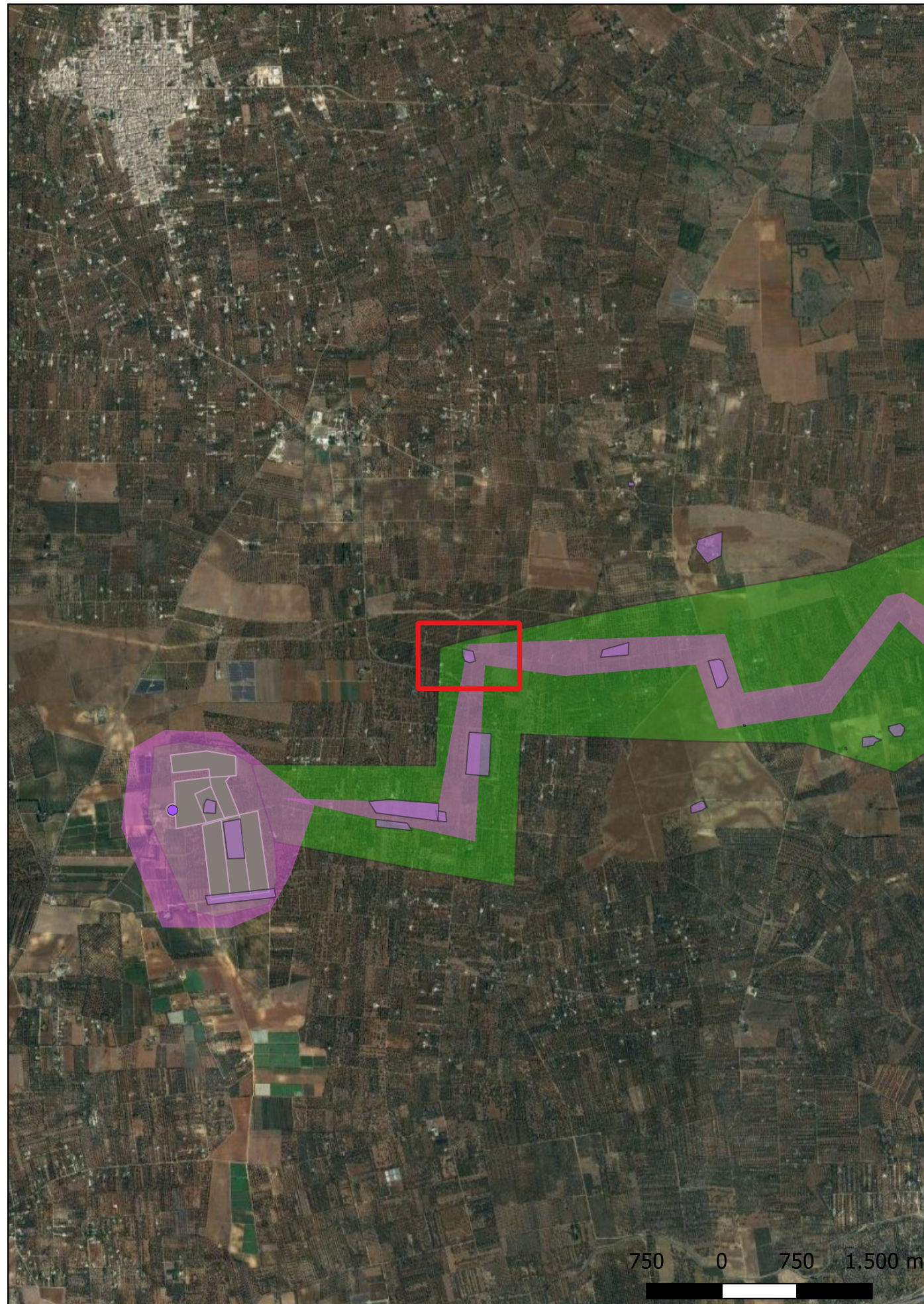
Modalità di individuazione: {dati bibliografici, ricognizione archeologica/survey }

Distanza dall'opera in progetto: 10-20 metri

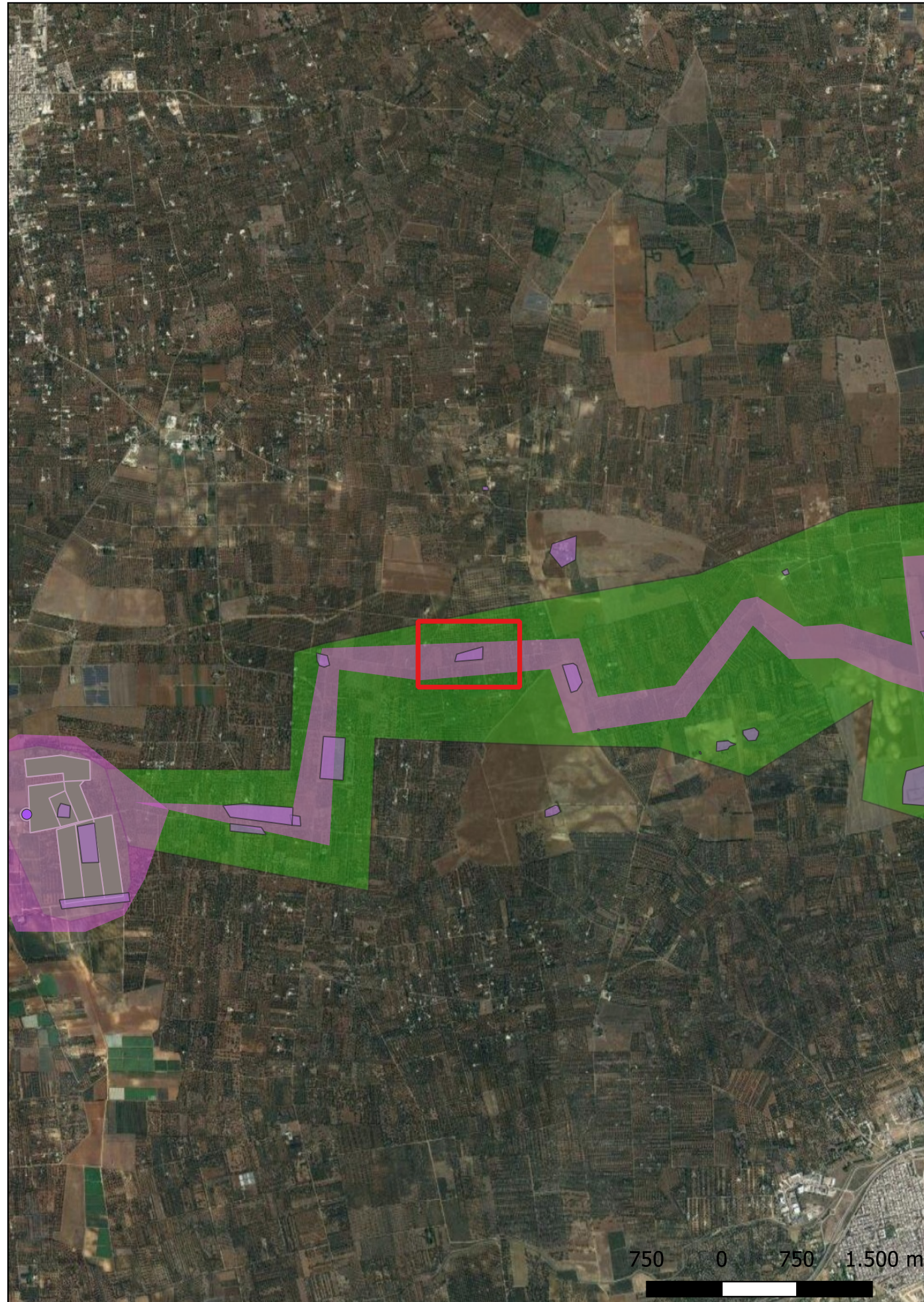
Potenziale: potenziale alto

Rischio relativo: rischio alto

Presso Mass. Grattiglie, nell'onomima contrada, che ora vari casali moderni, è segnalato un insediamento rupestre altomedievale.



Sito 06 - 06. C.da Grattiglie, area con frammenti fittili sporadici (W1XCY9_06)



Localizzazione: Latiano (BR) - [% represent_value("PVL - Toponimo/località") %],

Definizione e cronologia: luogo con tracce di frequentazione, {}. {Età Tardoantica, Età Altomedievale},

Modalità di individuazione{ricognizione archeologica/survey }

Distanza dall'opera in progetto:0-10 metri

Potenziale: potenziale basso

Rischio relativo:

In un'area ampia m 50 x 70, a nord della stradina sterrata che conduce in C. da Tossano, a m 900 a nord-est di Mass. Marangiosa e a km 1,40 a est di Mass. Grattiglie, vi è un'area con frammenti fittili sporadici di ceramica ad impasto arancio con un leggero ingobbio e laterizi, forse con datazione tardoantica-altomedievale. Presenti muri a secco e qualche specchia nei campi adiacenti.



Sito 07 - 07. Mass. Marangiosa (W1XCY9_07)

Localizzazione: Latiano (BR) - [% represent_value("PVL - Toponimo/località") %],

Definizione e cronologia: insediamento, {azienda agricola, casale}. {Età Moderna},

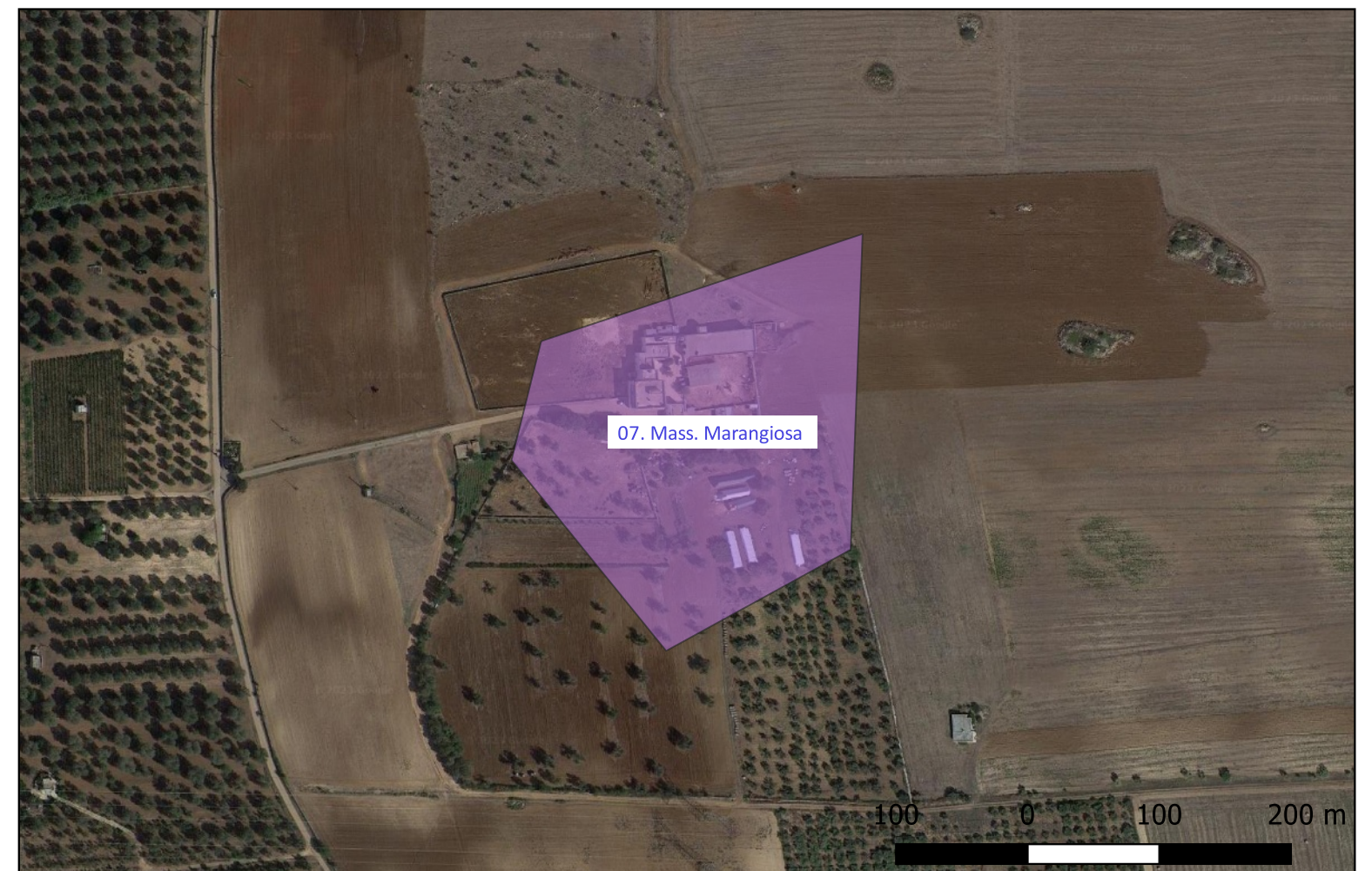
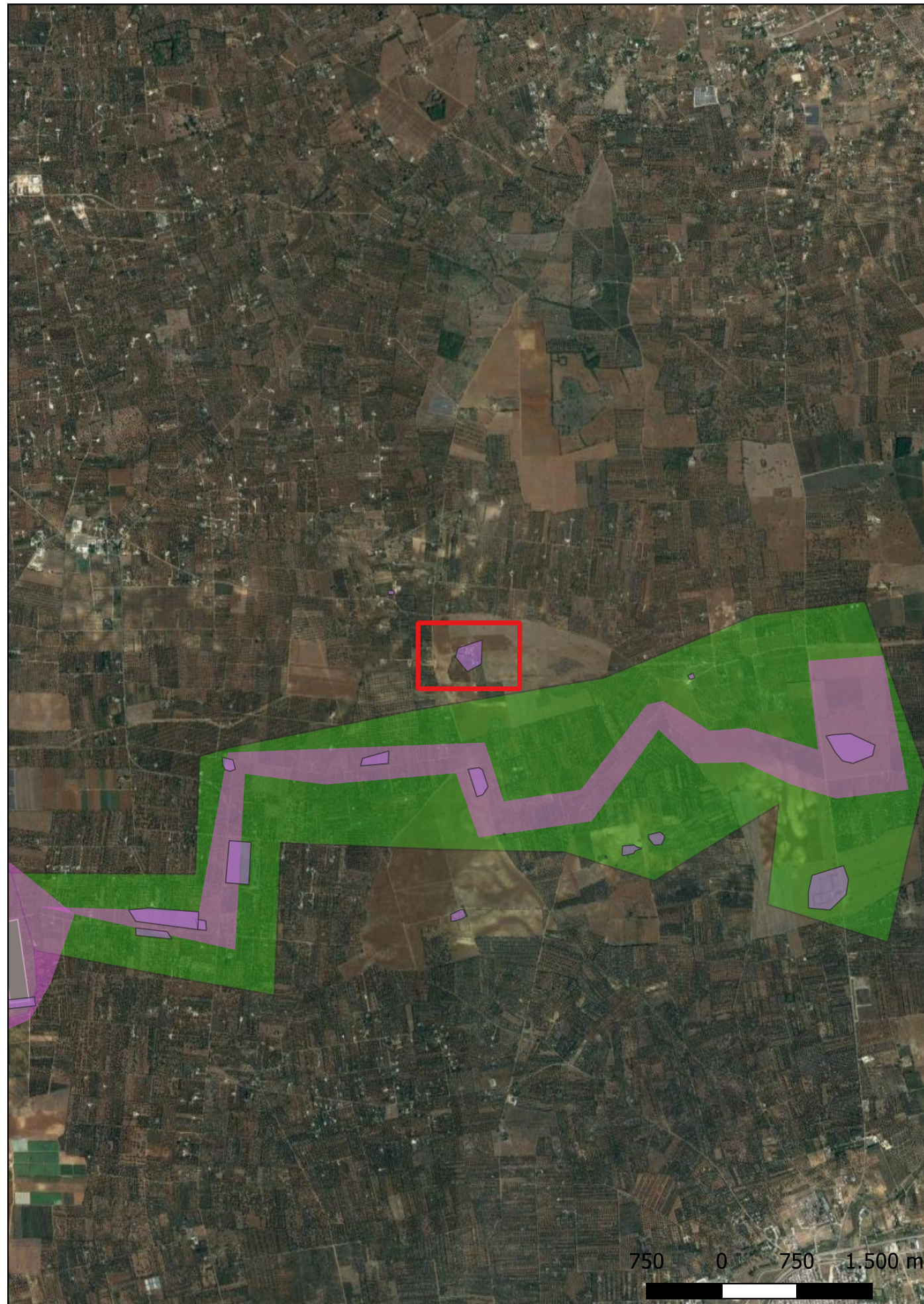
Modalità di individuazione{dati bibliografici, fotointerpretazione/foto restituzione, ricognizione archeologica/survey }

Distanza dall'opera in progetto:50-100 metri

Potenziale: potenziale basso

Rischio relativo: rischio nullo

Masseria di XVII secolo, ora adibita a struttura agricola-ricettiva, ubicata a km 1,30 a ovest di Mass. Asciulo, a km 1,90 a nord-est di Mass. Grattiglie.



Sito 08 - 08. Chiesa rupestre di San Donato, XI sec. (W1XCY9_08)

Localizzazione: Latiano (BR) - [% represent_value("PVL - Toponimo/località") %],

Definizione e cronologia: strutture per il culto, {luogo di culto rupestre}. {Età Altomedievale},

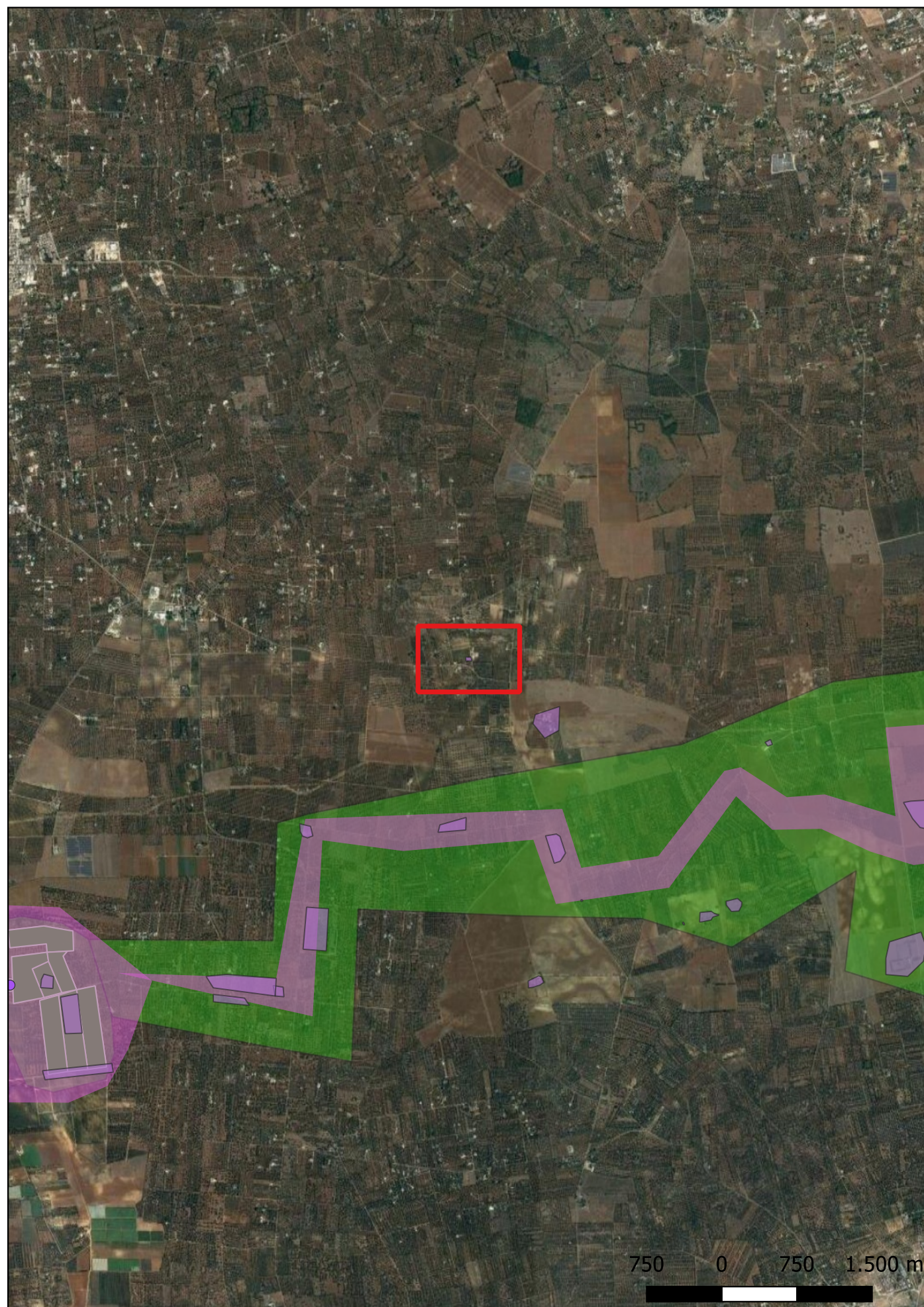
Modalità di individuazione{dati bibliografici, ricognizione archeologica/survey }

Distanza dall'opera in progetto:100-200 metri

Potenziale: potenziale alto

Rischio relativo: rischio nullo

A km 0,5 a nord di Mass. Marangiosa e a km 2 a nord-ovest di Mass. Asciuolo, vi è la Chiesa rupestre di San Donato, ad unica navata con ingresso frontale e uno laterale tamponato, con opera costruttiva in piccole pietre non sbozzate locali e rappezzata con pietre più squadrate (massimo piena età medievale) nei punti deboli che erano già crollati. La tecnica costruttiva richiama quella del grande edificio (scheda 3.3) ubicato quasi all'incrocio con la SP 47 e la stradina sterrata che conduce a C.da Archivecchi. Le pietre sono disposte a filari sottili ("quasi" opera vittata) e il tetto presenta pietre più squadrate: il settore crollato era in travi lignee, incannucciata e malta, la stessa presente sulle pareti interne con affreschi della vita del Santo ma dipinti a partire dal 1758 e adorato (come si evince dai ceri) in epoca contemporanea. La facciata anteriore presenta un'apertura rettangolare a mo' di rosone squadrato mentre quella posteriore l'arco del campanile ancora in piedi. Varie sono le lesioni sulla struttura (dal tetto verso il basso) ma l'edificio resiste tuttora. Nel 1749 la Chiesa era governata dal Capitolo e venne presa in considerazione per un suo utilizzo più prospero da Mons. Calefati proprio in quegli anni, motivo per cui iniziò ad essere affrescata.



Sito 09 - 09. Specchia-torre messapica di Mass. Asciculo (W1XCY9_09)

Localizzazione: Latiano (BR) - [% represent_value("PVL - Toponimo/località") %],

Definizione e cronologia: struttura di fortificazione, {torre}. {Età Arcaica},

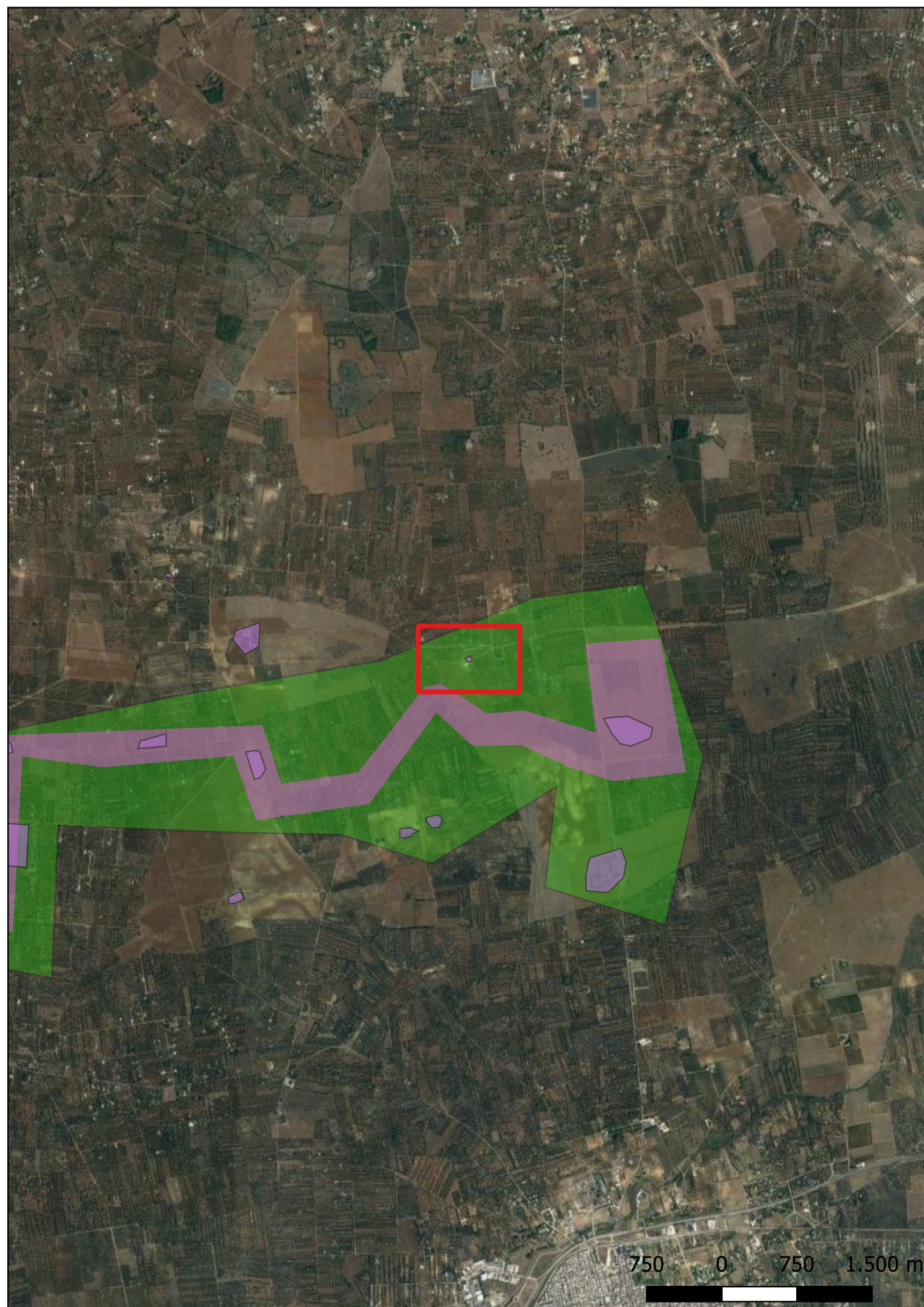
Modalità di individuazione{dati bibliografici, fotointerpretazione/foto restituzione, ricognizione archeologica/survey }

Distanza dall'opera in progetto:50-100 metri

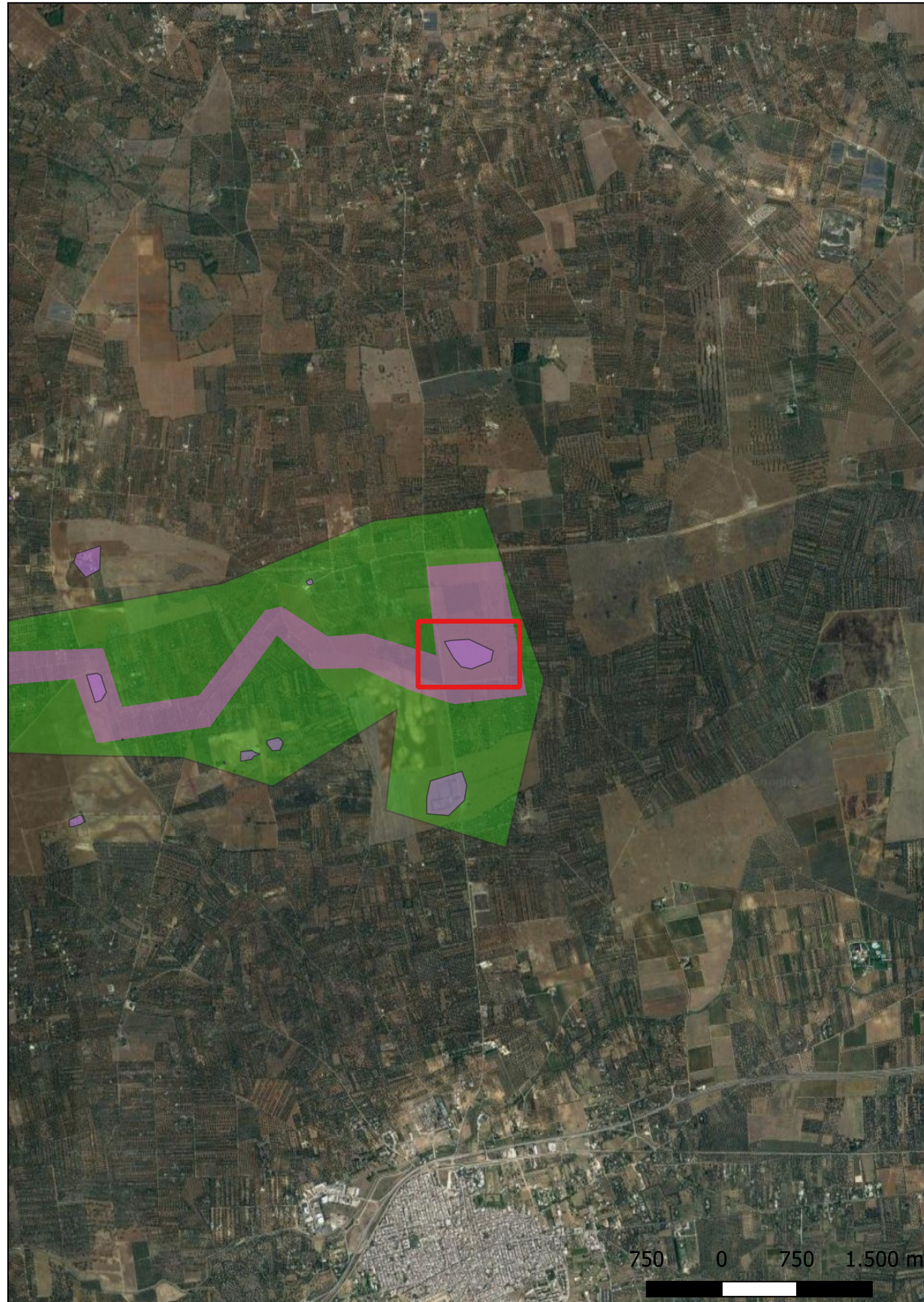
Potenziale: potenziale alto

Rischio relativo: rischio basso

A km 1,5 a sud-est della chiesa di San Donato, a km 1,30 a nord-est di Masseria Grottole, vi è la Mass. Asciculo, del XX secolo, oggi adibita a sala ricevimenti. Nell'agro della masseria, però, nell'ambito di lavori di demolizione di vecchie strutture, è stata rinvenuta una specchia con base a blocchi squadrati di epoca messapica, utilizzata come luogo di vedetta e confrontabile con quella di Giuggianello nel basso Salento. La struttura, a pianta quadrata, ha un lato di m 5,40 ed è alta m 1,60, posta su pianoro che ne permetteva la visibilità riconoscibile un accesso antico sulla sua facciata nord-est.



Sito 10 - 10. area con radissimi frammenti fittili (W1XCY9_10)



Localizzazione: Latiano (BR) - [% represent_value("PVL - Toponimo/località") %],

Definizione e cronologia: luogo con ritrovamento sporadico, {}. {Età Altomedievale},

Modalità di individuazione{ricognizione archeologica/survey }

Distanza dall'opera in progetto:0-10 metri

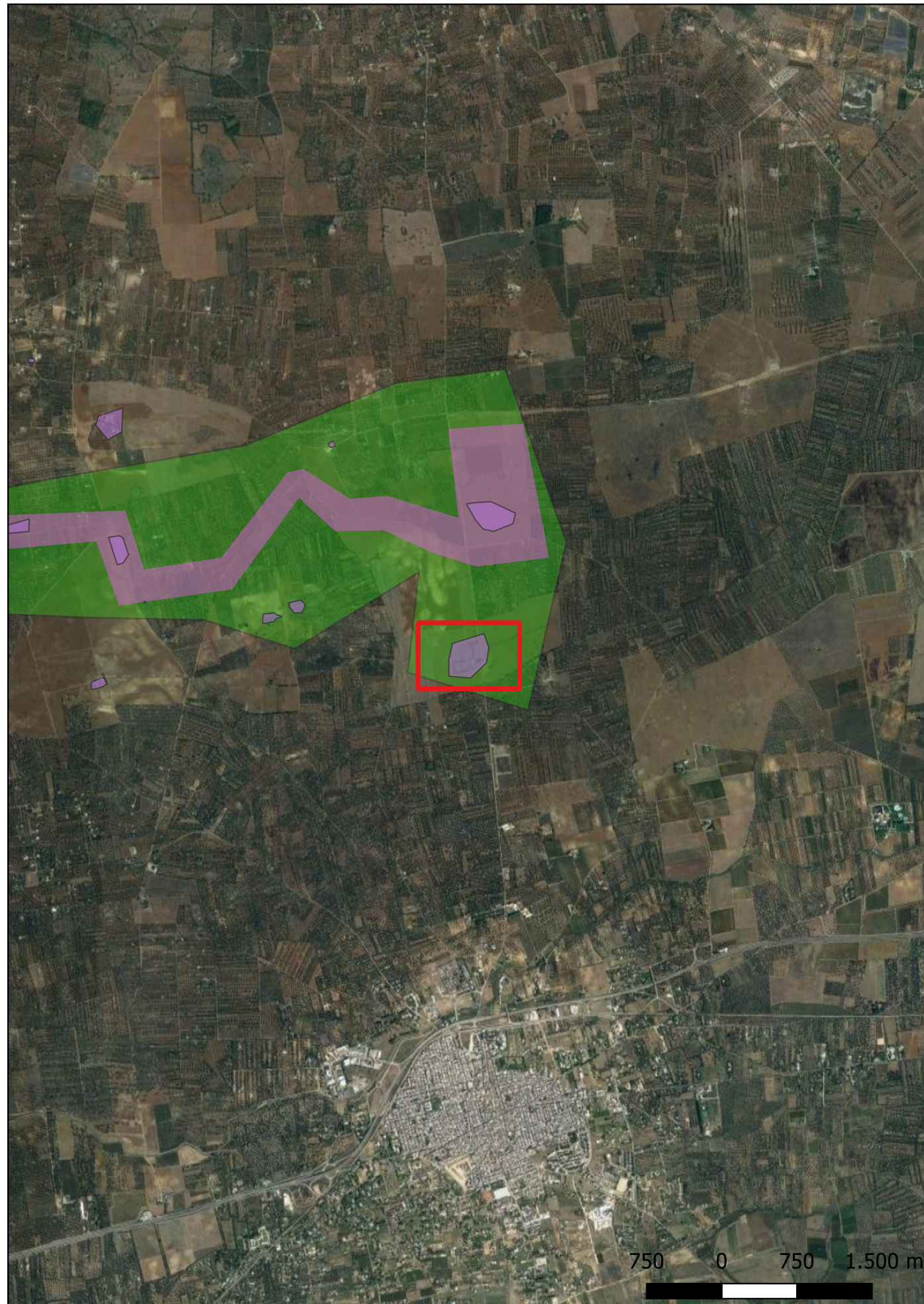
Potenziale: potenziale basso

Rischio relativo:

Nel campo di arrivo dell'elettrodotto, in un'area estesa m 100 x 40, vi sono radissimi frammenti fittili, tra cui ceramica acroma senza elementi diagnostici e laterizi. A sud del campo vi è la SP 46 che collega l'area a Latiano.



Sito 11 - 11. Mass. Tarantini XVIII sec. (W1XCY9_11)



Localizzazione: Latiano (BR) - [% represent_value("PVL - Toponimo/località") %],

Definizione e cronologia: insediamento, {azienda agricola, casale}. {Età Medievale, Età Moderna},

Modalità di individuazione{dati bibliografici, ricognizione archeologica/survey }

Distanza dall'opera in progetto:50-100 metri

Potenziale: potenziale medio

Rischio relativo: rischio nullo

A km 2,30 a nord di Latiano, davanti Mass. Partemio (struttura ricettiva contemporanea) sita dall'altro lato della SP 46, e a km 2 a sud di Mass. Asciulo, vi è Mass. Tarantini, nella sua tipica struttura di villa gentilizia, abitata in origine da una nobile famiglia (Fig. 15). L'area è circondata da muri a secco la cui pezzatura sembra suggerire un'età medievale.



Sito 12 - 12. Cripta di San Giovanni, XI sec. (W1XCY9 _12)

Localizzazione: Latiano (BR) - [% represent_value("PVL - Toponimo/località") %],

Definizione e cronologia: strutture per il culto, {luogo di culto rupestre}. {Età Altomedievale},

Modalità di individuazione{dati bibliografici, dati di archivio, ricognizione archeologica/survey }

Distanza dall'opera in progetto:50-100 metri

Potenziale: potenziale alto

Rischio relativo: rischio basso

A km 1,30 a ovest di Mass. Tarantini, a km 1,40 a nord-est di Mass. Tossano e a km 1,20 da Mass. Asciulo, vi è la Cripta di San Giovanni, scavata nella roccia, profonda m 2 dal livello di calpestio, a pianta ellissoidale con diametro massimo di 15 m, la chiesetta rurale presenta pareti interne rifinite, con vari incavi e nicchie per gli utilizzi ecclesiastici, con resti di affresco, ove si riconoscono le figure dei Santi Giovanni e Arcangelo, di cui restano solo le aureole. La chiesa è anche chiamata di Sant'Angelo, proprio in onore di San Michele. Nel terreno antistante alla cripta non vi sono frammenti fittili ma solo affioramenti calcarei, una macina in pietra e, a m 40 ad est della cripta, un trullo rimodernato e intonacato.



Sito 13 - 13. Mass. Madonna delle Grottole, XVIII sec. (W1XCY9 _13)



Localizzazione: Latiano (BR) - [% represent_value("PVL - Toponimo/località") %],

Definizione e cronologia: insediamento, {casale, castello, insediamento rupestre, tracce di insediamento}. {Età Medievale, Età Moderna},

Modalità di individuazione:{dati bibliografici, ricognizione archeologica/survey }

Distanza dall'opera in progetto:50-100 metri

Potenziale: potenziale medio

Rischio relativo: rischio basso

A km 1,20 a est di Mass. Tossano, a km 1,80 a ovest di Mass. Tarantini e a km 1,20 a sud di Mass. Asciulo, vi è la Mass. Madonna delle Grottole, che già di per sé, suggerisce il nome di un insediamento di culto rupestre. L'edificio moderno è stato costruito nel XVIII sec. e, intorno ad esso, vi sono dei muri a secco con pezzatura che potrebbe datarlo, in base ai confronti con le strutture murarie circostanti, al pieno periodo medievale.



Sito 14 - 14. C.da Grottole, cisterna (W1XCY9_14)

Localizzazione: Latiano (BR) - [% represent_value("PVL - Toponimo/località") %],

Definizione e cronologia: infrastruttura idrica, {cisterna}. {Prima età moderna},

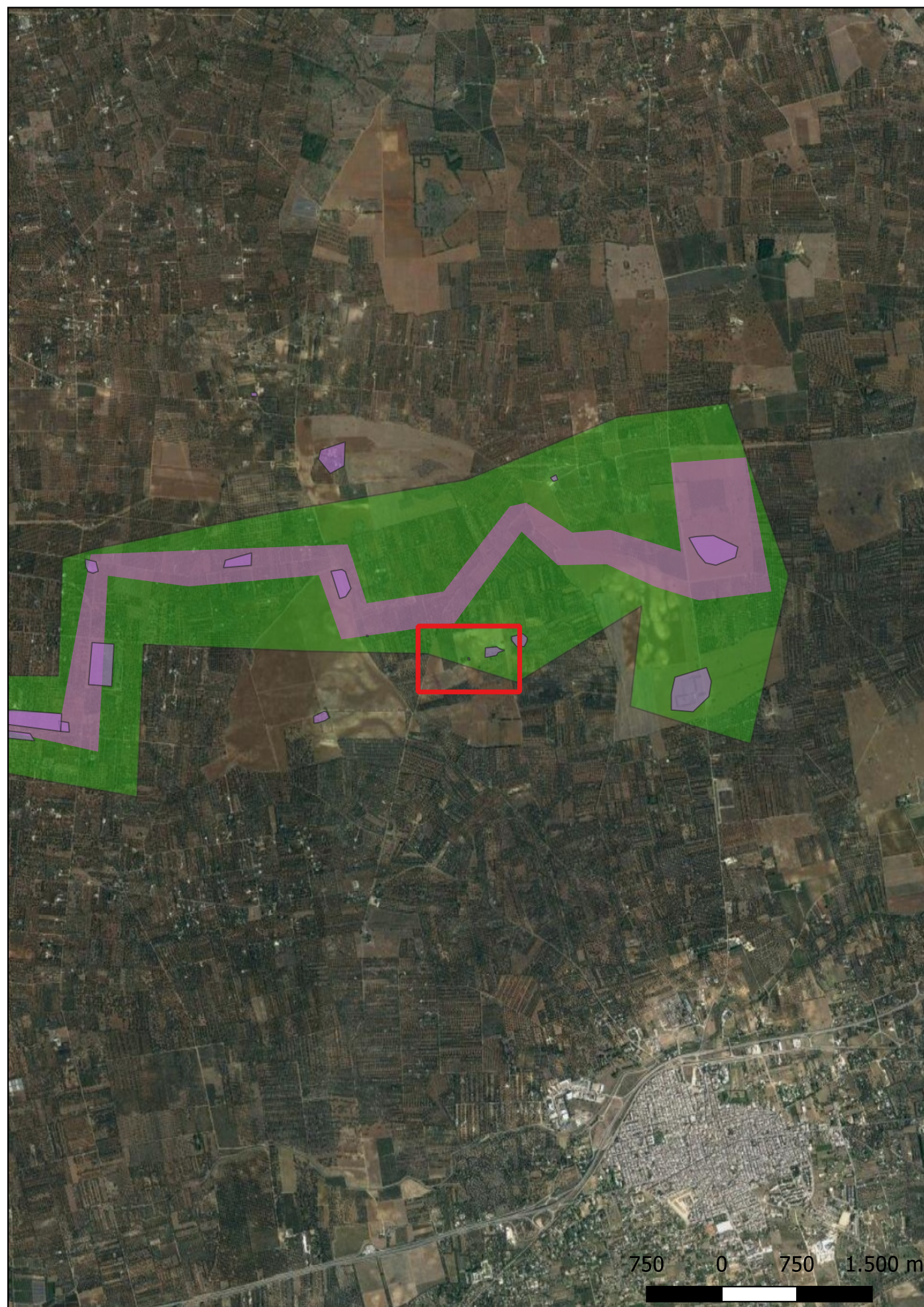
Modalità di individuazione{ricognizione archeologica/survey }

Distanza dall'opera in progetto:50-100 metri

Potenziale: potenziale basso

Rischio relativo: rischio basso

Cisterna. La pezzatura delle pietre, legate da malta tra loro ed il rifacimento del tetto, sembrano suggerire una datazione di prima età moderna. All'interno vi è dell'acqua.



Sito 15 - 15. Mass. Tossano (W1XCY9_15)

Localizzazione: Latiano (BR) - [% represent_value("PVL - Toponimo/località") %],

Definizione e cronologia: insediamento, {azienda agricola, casale}. {Età Moderna},

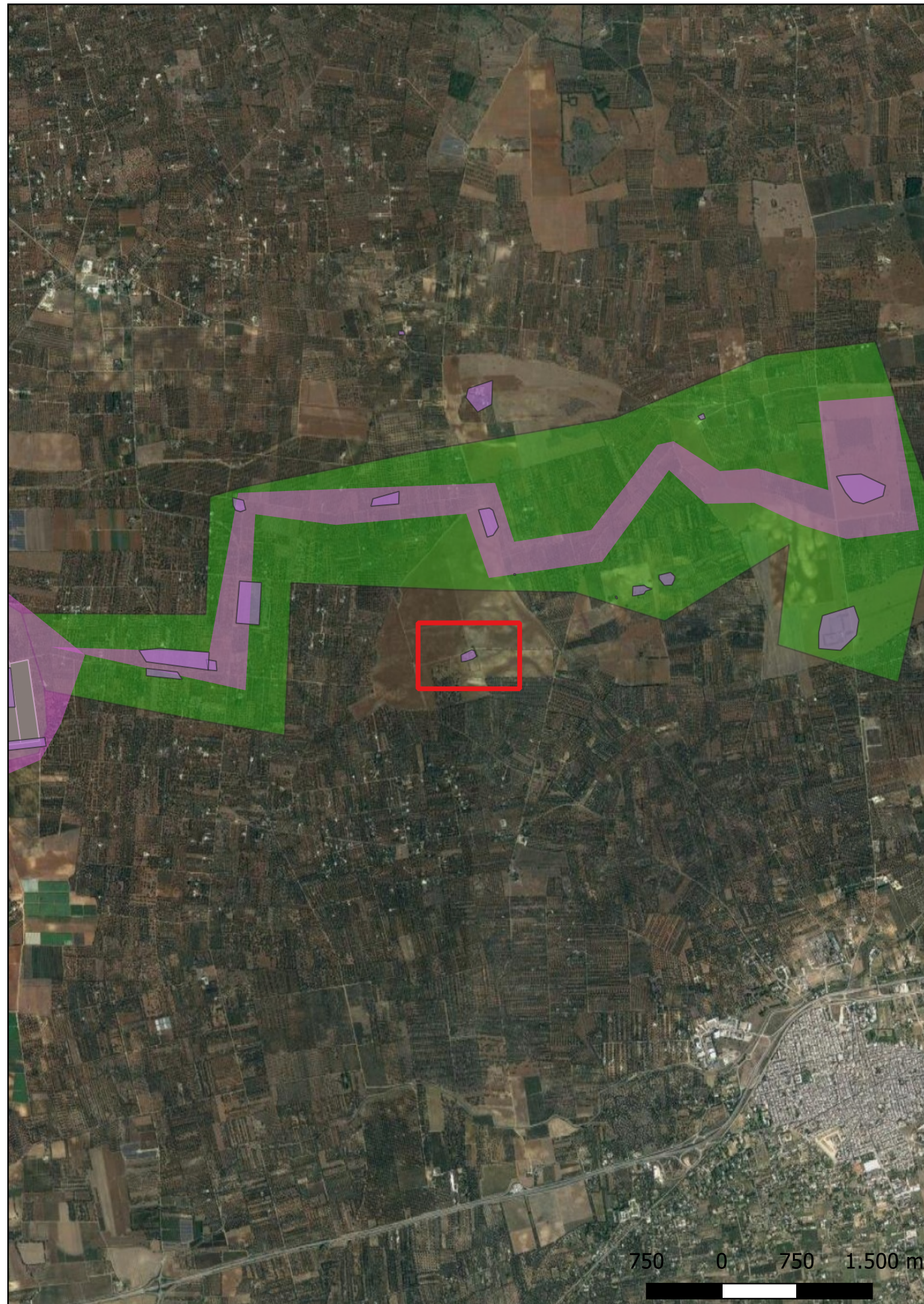
Modalità di individuazione: {dati bibliografici, ricognizione archeologica/survey }

Distanza dall'opera in progetto: 50-100 metri

Potenziale: potenziale medio

Rischio relativo: rischio nullo

Masseria di XIX secolo in stile neoclassico



Sito 16 - 16. torre di vedetta? (W1XCY9_16)

Localizzazione: Latiano (BR) - [% represent_value("PVL - Toponimo/località") %],

Definizione e cronologia: struttura di fortificazione, {porta, torre}. {Età Medievale},

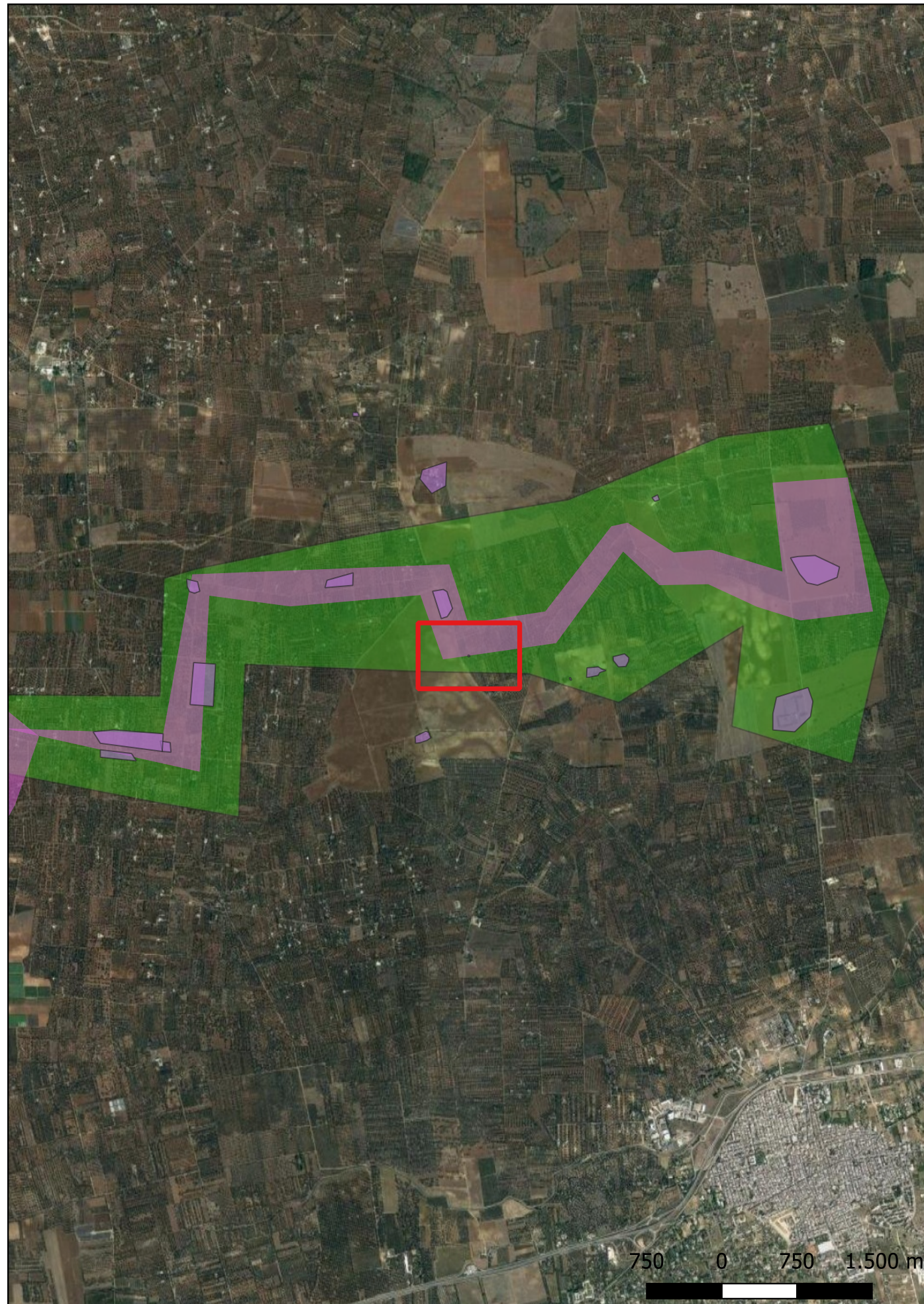
Modalità di individuazione{ricognizione archeologica/survey }

Distanza dall'opera in progetto:20-50 metri

Potenziale: potenziale alto

Rischio relativo: rischio basso

A m 70 a est dalla stradina che costeggia C.da Tossano e a m 700 a nord-est della Masseria stessa, vi è un piccolo edificio rupestre, a pianta rettangolare, ampia circa m 10 x 6 con le pareti abbastanza rovinate ma di cui si conserva l'apertura d'entrata, che sembra essere fortificata con degli avamposti. Torre di avvistamento messapica?



Sito 17 - 17. area di frammenti fittili (W1XCY9_17)

Localizzazione: Latiano (BR) - [% represent_value("PVL - Toponimo/località") %],

Definizione e cronologia: luogo con tracce di frequentazione, {}. {Età Medievale, Età Altomedievale},

Modalità di individuazione{ricognizione archeologica/survey }

Distanza dall'opera in progetto:0-10 metri

Potenziale: potenziale alto

Rischio relativo: rischio alto

In un'area ampia m 400 x 120, che comprende il campo ad ovest della stradina sterrata che conduce a Masseria Tossano e il campo di ulivi ad est, vi sono frammenti fittili, tra cui laterizi, ceramica acroma con un leggero ingobbio. Probabilmente, un sito di età altomedievale.

