



AGOSTO 2023

**PACECO S.R.L.**

**IMPIANTO EOLICO "PACECO WIND"**

**LOCALITÀ LA PERGOLA**

**COMUNE di PACECO (TP), MISILISCEMI (TP) e**

**TRAPANI (TP)**

**Macontarna**

**ELABORATI TECNICI DI PROGETTO**

**ELABORATO R16**

**RELAZIONE IMPATTO**

**ELETTROMAGNETICO**

**Progettista**

Ing. Laura Maria Conti – Ordine Ing. Prov. Pavia n. 1726

**Coordinamento**

Eleonora Lamanna

Matteo Lana

Lorenzo Griso

**Codice elaborato**

2995\_5531\_PAC\_PFTE\_R16\_Rev0\_IMPATTO  
ELETTROMAGNETICO.docx

## Memorandum delle revisioni

Cod. Documento	Data	Tipo revisione	Redatto	Verificato	Approvato
2995_5531_PAC_PFTE_R16_Rev0_IMP ATTO ELETTROMAGNETICO.docx	08/2023	Prima emissione	G.d.L.	E.Lamanna	A.Angeloni

## Gruppo di lavoro

Nome e cognome	Ruolo nel gruppo di lavoro	N° ordine
Laura Conti	Direttore Tecnico - Progettista	Ord. Ing. Prov. PV n. 1726
Corrado Pluchino	Responsabile Tecnico Operativo	Ord. Ing. Prov. MI n. A27174
Eleonora Lamanna	Coordinamento Generale, Progettazione, Studio Ambientale, Studi Specialistici	
Matteo Lana	Coordinamento Progettazione Civile	
Riccardo Festante	Coordinamento Progettazione Elettrica	
Lorenzo Griso	Coordinamento Dati Territoriali – Senior GIS Expert	
Ali Basharзад	Ingegnere Civile - Progettazione civile e viabilità	Ord. Ing. Prov. PV n. 2301
Mauro Aires	Ingegnere Civile – Progettazione Strutture	Ord. Ing. Prov. Torino – n. 9588
Vincenzo Ferrante	Ingegnere Civile – Progettazione Strutture	
Andrea Amantia	Geologo - Progettazione Civile	
Filippo Di Pietra	Geologo	Ord. Reg. Sicilia - n. 3362 sez. A
Fabio Lassini	Ingegnere Civile Ambientale – Progettazione Civile	Ord. Ing. Prov. MI n. A29719
Marco Iannotti	Ingegnere Civile Idraulico - Progettazione Civile	
Carla Marcis	Ingegnere per l’Ambiente ed il Territorio, Tecnico competente in acustica	Ord. Ing. Prov. CA n. 6664 – Sez. A ENTECA n. 4200

### Montana S.p.A.

Via Angelo Carlo Fumagalli 6, 20143 Milano  
Tel. +39 02 54 11 81 73 | Fax +39 02 54 12 98 90

Milano (Sede Certificata ISO) | Brescia | Palermo | Cagliari | Roma | Siracusa

C. F. e P. IVA 10414270156

Cap. Soc. 600.000,00 €

[www.montanambiente.com](http://www.montanambiente.com)





Lia Buvoli	Biologa – Esperto GIS – Esperto Ambientale	
Elena Comi	Biologa – Esperto GIS – Esperto Ambientale	Ord. Nazionale Biologi n. 060746 Sez. A
Sara Zucca	Architetto – Esperto GIS – Esperto Ambientale	
Andrea Mastio	Ingegnere per l’Ambiente e il Territorio – Esperto Ambientale Junior	
Andrea Delussu	Ingegnere Elettrico – Progettazione Elettrica	
Matthew Piscedda	Esperto in Discipline Elettriche	
Francesca Casero	Esperto GIS – Esperto Ambientale Junior	
Simone Demonti	Esperto GIS – Esperto Ambientale Junior	
Alessia Papeti	Esperto Ambientale – Geologo - GIS Junior	
Ricardo Coronati	Geourbanista – Pianificatore junior	
Fabio Bonelli	Esperto Ambientale - Naturalista	
Davide Molinetti	Esperto GIS – Esperto Ambientale Junior	
Laura Lodi	Ingegnere per l’Ambiente e il Territorio – Esperto Ambientale Junior	
Elide Moneta	Esperto GIS – Esperto Ambientale Junior	
Roberto Camera	Esperto GIS – Esperto Ambientale Junior	

**Montana S.p.A.**

Via Angelo Carlo Fumagalli 6, 20143 Milano  
Tel. +39 02 54 11 81 73 | Fax +39 02 54 12 98 90

Milano (Sede Certificata ISO) | Brescia | Palermo | Cagliari | Roma | Siracusa

C. F. e P. IVA 10414270156

Cap. Soc. 600.000,00 €

[www.montanambiente.com](http://www.montanambiente.com)





## INDICE

1.	PREMESSA .....	5
1.1	INQUADRAMENTO TERRITORIALE DEL SITO .....	6
2.	CARATTERISTICHE TECNICHE GENERALI DELL'OPERA.....	8
3.	RIFERIMENTI NORMATIVI.....	9
4.	DEFINIZIONI.....	11
5.	CALCOLO DELLE DPA.....	15
5.1	CALCOLO DELLA DPA PER LE CABINE DI SMISTAMENTO .....	15
5.2	CALCOLO DELLA DPA PER LA LINEA AT E MT .....	15
5.3	CALCOLO DELLE DPA PER LE WTG .....	18
6.	CONCLUSIONI .....	19

## 1. PREMESSA

Il progetto in esame riguarda la realizzazione di un nuovo Parco Eolico della potenza complessiva di **108 MW**, che prevede l'installazione di **n. 15 aerogeneratori da 7,2 MW** con relative opere di connessione da installarsi nel territorio comunale di Paceco, Misiliscemi e Trapani, nel territorio provinciale di Trapani.

La Società Proponente è la Paceco S.R.L., con sede legale in Via Carlo Angelo Fumagalli 6, 20143 Milano (MI).

Tale opera si inserisce nel quadro istituzionale di cui al D.Lgs. 29 dicembre 2003, n. 387 "Attuazione della direttiva 2001/77/CE relativa alla promozione dell'energia elettrica prodotta da fonti energetiche rinnovabili nel mercato interno dell'elettricità" le cui finalità sono:

- promuovere un maggior contributo delle fonti energetiche rinnovabili alla produzione di elettricità nel relativo mercato italiano e comunitario;
- promuovere misure per il perseguimento degli obiettivi indicativi nazionali;
- concorrere alla creazione delle basi per un futuro quadro comunitario in materia;
- favorire lo sviluppo di impianti di microgenerazione elettrica alimentati da fonti rinnovabili, in particolare per gli impieghi agricoli e per le aree montane.

La Soluzione Tecnica Minima Generale (STMG) elaborata, prevede che l'impianto eolico venga collegato in antenna a 220 kV con una nuova stazione elettrica di trasformazione (SE) a 220/36 kV della RTN, da inserire in entra - esce sulla linea RTN a 220 kV "Fulgatore - Partanna", previa:

- realizzazione del nuovo elettrodotto RTN 220 kV "Fulgatore - Partinico", di cui al Piano di Sviluppo Terna;
- realizzazione di un nuovo elettrodotto RTN a 220 kV di collegamento della suddetta stazione con la stazione 220/150 kV di Fulgatore, previo ampliamento della stessa;
- realizzazione di un nuovo elettrodotto RTN a 220 kV di collegamento della suddetta stazione a 220kV con la stazione 220 kV di Partanna, previo ampliamento della stessa.

Nel suo complesso il parco di progetto sarà composto da:

- N° 15 aerogeneratori della potenza nominale di 7,2 MW ciascuno;
- dalla viabilità di servizio interna realizzata in parte ex-novo e in parte adeguando strade comunali e/o agricole esistenti;
- dalle opere di regimentazione delle acque meteoriche
- dalle opere di collegamento alla rete elettrica
- dalla viabilità di servizio interna;
- dalle reti tecnologiche per il controllo del parco e dalle opere di regimentazione delle acque meteoriche;
- dalle reti tecnologiche per il controllo del parco

A tal fine il presente documento costituisce la **Relazione Impatto Elettromagnetico** del progetto.

## 1.1 INQUADRAMENTO TERRITORIALE DEL SITO

Il parco eolico in progetto si estende nella provincia di Trapani e prevede l'installazione di n. 15 aerogeneratori territorialmente così collocati:

- n. 2 aerogeneratori nel comune di Misiliscemi (PAC03, PAC10);
- n. 6 aerogeneratori nel comune di Paceco (PAC01, PAC02, PAC06, PAC05, PAC7, PAC11);
- n. 7 aerogeneratori nel comune di Trapani (PAC04, PAC14, PAC12, PAC08, PAC09, PAC13, PAC15);

mentre le opere di connessione sono collocate nei comuni di Paceco, Misiliscemi e Trapani, sempre nel territorio provinciale di Trapani (Figura 1.1).

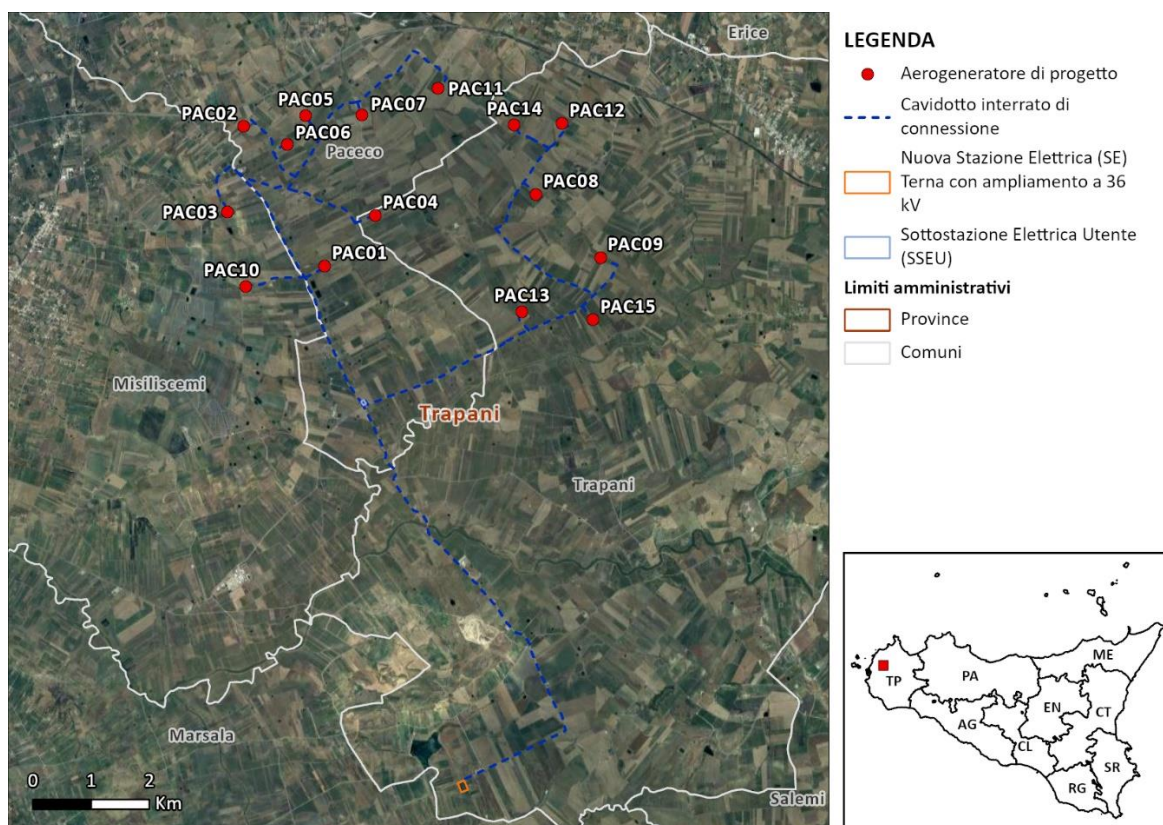


Figura 1.1: Localizzazione a scala regionale, provinciale e comunale dell'impianto proposto.

Le coordinate degli aerogeneratori previsti sono riportate in Tabella 1-1.

Tabella 1-1: Coordinate aerogeneratori in Gradi Decimali.

WTG	WGS 1984 UTM ZONE 33N	
	LONGITUDINE E	LATITUDINE N
PAC01	12,60529	37,92548
PAC02	12,58898	37,94689
PAC03	12,58609	37,93313
PAC04	12,61505	37,93346



WTG	WGS 1984 UTM ZONE 33N	
	LONGITUDINE E	LATITUDINE N
PAC05	12,60092	37,94885
PAC06	12,59752	37,94419
PAC07	12,61202	37,94899
PAC08	12,64631	37,93719
PAC09	12,65913	37,92763
PAC10	12,58992	37,92213
PAC11	12,62683	37,95335
PAC12	12,65120	37,94827
PAC13	12,64398	37,91901
PAC14	12,64180	37,94794
PAC15	12,65794	37,91794

L'accesso al sito avverrà mediante strade pubbliche esistenti a carattere nazionale e provinciale partendo dal vicino porto di Trapani, per poi percorrere le principali strade statali del territorio fino ad arrivare all'area di progetto (Figura 1.2).

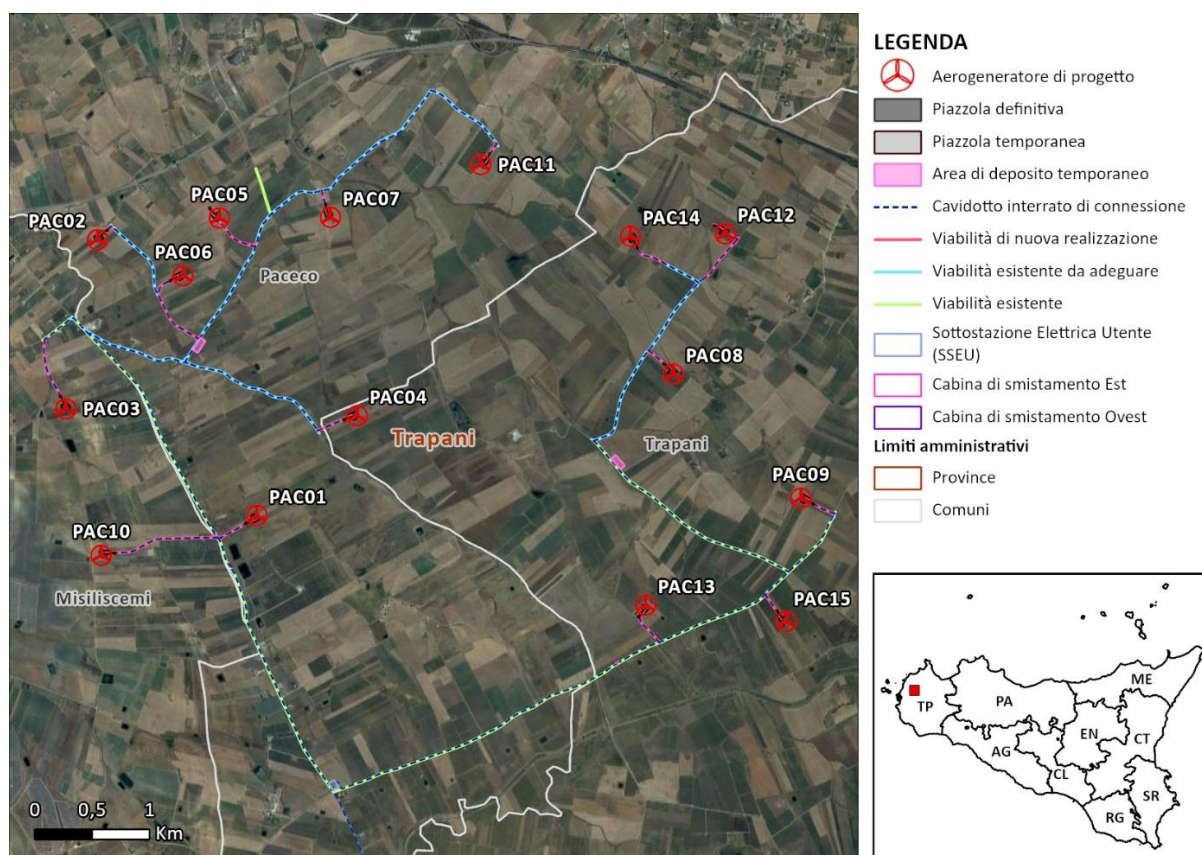


Figura 1.2: Inquadramento della viabilità di progetto.



## **2. CARATTERISTICHE TECNICHE GENERALI DELL'OPERA**

I principali componenti dell'impianto risultano essere:

- i generatori eolici;
- le linee elettriche MT in cavo interrato, che collegano gli aerogeneratori tra loro e con le cabine di smistamento Est/Ovest e quest'ultime con la Sottostazione utente di elevazione 30/220 kV;
- Linea di connessione AT dalla SSEU alla stazione Terna di riferimento;

Ogni aerogeneratore produrrà energia elettrica alla tensione di 800 V ca. (tensione di uscita del convertitore statico).

All'interno di ciascuna torre è installato un trasformatore 0,8/30 kV che provvederà all'innalzamento della tensione in MT. L'energia sarà quindi convogliata mediante linea elettrica interrata MT verso le cabine di smistamento e successivamente alla SSEU per poi essere immessa in rete attraverso il punto di inserimento in stazione Terna.

Nel suo complesso, l'opera in oggetto si inserisce nel contesto nazionale ed internazionale come uno dei mezzi per contribuire a ridurre le emissioni atmosferiche nocive come previsto dal Protocollo di Kyoto del 1997 che anche l'Italia, come tutti i paesi della Comunità Europea, ha ratificato.

Il sito scelto, in tale contesto, viene a ricadere in aree naturalmente predisposte a tale utilizzo e quindi ottimali per un razionale sviluppo nel settore rinnovabile.

Lo sviluppo di tali fonti di approvvigionamento energetico, quindi, oltre a contribuire all'incremento dello stesso approvvigionamento ed alla diversificazione delle fonti, favorisce l'occupazione e il coinvolgimento delle realtà locali riducendo l'impatto sull'ambiente legato al tradizionale ciclo di produzione energetica.

Per il progetto in oggetto si prevede di utilizzare la seguente tipologia di turbina Vestas V172- 7.2.

Le turbine utilizzano un sistema di potenza basato su di un generatore a magneti permanenti del convertitore. Con queste caratteristiche la turbina eolica è in grado di lavorare anche a velocità variabile mantenendo una potenza in prossimità di quella nominale anche in caso di vento forte. Alle basse velocità del vento, il sistema consente di lavorare massimizzando la potenza erogata alla velocità ottimale del rotore e l'opportuno angolo di inclinazione delle pale.



### 3. RIFERIMENTI NORMATIVI

I principali riferimenti normativi vengono riportati nella tabella che segue:

Tabella 2.1 - Riferimenti normativi

#### RIFERIMENTI NORMATIVI

L. n. 36 del 22.02.2001	Legge Quadro sulla protezione dalle esposizioni a campi elettrici, magnetici ed elettromagnetici.
D.P.C.M. 08.07.2003	Fissazione dei limiti di esposizione, dei valori di attenzione e degli obiettivi di qualità per la protezione della popolazione dalle esposizioni a campi elettrici e magnetici alla frequenza di rete (50 Hz) generati dagli elettrodotti
Raccomandazione del Consiglio dell'Unione europea del 12 luglio 1999, pubblicata nella G.U.C.E. n. 199 del 30 luglio 1999	Limitazione dell'esposizione della popolazione ai campi elettromagnetici da 0Hz a 300Ghz
Decreto Min. Amb. 29.05.2008	Approvazione delle procedure di misura e valutazione dell'induzione magnetica
DM 21 marzo 1988, n. 449	Approvazione delle norme tecniche per la progettazione, l'esecuzione e l'esercizio delle linee aeree esterne" e s.m.i.
CEI 11-60	Portata al limite termico delle linee elettriche esterne con tensione maggiore di 100kV
CEI 11-17	Impianti di produzione, trasmissione, distribuzione pubblica di energia elettrica - Linee in cavo
CEI 106-11	Guida per la determinazione delle fasce di rispetto per gli elettrodotti secondo le disposizioni del DPCM 8 luglio 2003 (Art. 6). Parte I
CEI 211-4	Guida ai metodi di calcolo dei campi elettrici e magnetici generati dalle linee e da stazioni elettriche
ENEL - Linea Guida per l'applicazione del § 5.1.3 dell'Allegato al DM 29.05.08	Distanza di prima approssimazione (DPA) da linee e cabine elettriche
Linee guida ICNIRP	Linee guida per la limitazione dell'esposizione a campi elettrici e magnetici variabili nel tempo ed a campi elettromagnetici (fino a 300 GHz)
Circolare del Ministero dell'Ambiente del 15/11/2004	la Protezione della popolazione dall'esposizione ai campi elettrici, magnetici ed elettromagnetici. Determinazione fasce di rispetto

La Legge Quadro ha demandato la definizione dei limiti di esposizione per la popolazione al decreto attuativo DPCM 8 luglio 2003 "Fissazione dei limiti di esposizione, dei valori di attenzione e degli obiettivi di qualità per la protezione della popolazione dalle esposizioni ai campi elettrici e magnetici alla frequenza di rete (50 Hz) generati dagli elettrodotti".

Tabella 2.2: Limiti di esposizione – DPCM 8 Luglio 2003

<b>Tabella 1: Limiti di esposizione – DPCM 8 luglio 2003</b>		
	Intensità di campo elettrico E (kV/m)	Induzione Magnetica B ( $\mu$ T)
Limite di esposizione *  (da non superare mai)	5 ***	100
Valore di attenzione **  (da non superare in ambienti abitativi e comunque nei luoghi adibiti a permanenze non inferiori a 4 ore)	-	10
Obiettivo di qualità **  (da non superare per i nuovi elettrodotti o le nuove abitazioni in prossimità di elettrodotti esistenti)	-	3
Note: * Valori efficaci ** Mediana dei valori nell'arco delle 24 ore nelle normali condizioni di esercizio *** Il campo elettrico al suolo in prossimità di elettrodotti a tensione uguale o inferiore a 150 kV, come da misure e valutazioni, non supera mai il limite di esposizione per la popolazione di 5 kV/m.		

Come indicato dalla Legge 36/2001, il limite di esposizione non deve essere superato in alcuna condizione di esposizione, mentre il valore di attenzione e l'obiettivo di qualità si intendono riferiti alla mediana giornaliera dei valori in condizioni di normale esercizio.

Inoltre, il valore di attenzione si riferisce ai luoghi tutelati esistenti nei pressi di elettrodotti esistenti; l'obiettivo di qualità si riferisce, invece, alla progettazione di nuovi elettrodotti in prossimità di luoghi tutelati esistenti o alla progettazione di nuovi luoghi tutelati nei pressi di elettrodotti esistenti. Il DPCM 8 luglio 2003, all'art. 6, in attuazione della Legge 36/2001 (art. 4 c. 1 lettera h), introduce la metodologia di calcolo delle fasce di rispetto, definita nell'allegato al Decreto 29 maggio 2008 "Approvazione della metodologia di calcolo per la determinazione delle fasce di rispetto degli elettrodotti".

Detta fascia comprende tutti i punti nei quali, in normali condizioni di esercizio, il valore di induzione magnetica può essere maggiore o uguale all'obiettivo di qualità.

La suddetta metodologia di calcolo per la determinazione delle fasce di rispetto degli elettrodotti prevede una procedura semplificata di valutazione con l'introduzione della Distanza di Prima Approssimazione (DPA): per le linee è la distanza, in pianta sul livello del suolo, dalla proiezione del centro linea che garantisce che ogni punto la cui proiezione al suolo disti dalla proiezione del centro linea più di DPA si trovi all'esterno delle fasce di rispetto. Per le cabine è la distanza, in pianta sul livello del suolo, da tutte le pareti della cabina stessa che garantisce i requisiti di cui sopra.

Detta DPA, nel rispetto dell'obiettivo di qualità di 3  $\mu$ T del campo magnetico (art. 4 del DPCM 8 luglio 2003), si applica nel caso di:

- realizzazione di nuovi elettrodotti (inclusi potenziamenti) in prossimità di luoghi tutelati;
- progettazione di nuovi luoghi tutelati in prossimità di elettrodotti esistenti.

## 4. DEFINIZIONI

### Campo magnetico

Il campo magnetico può essere definito come una perturbazione di una certa regione spaziale determinata dalla presenza nell'intorno di una distribuzione di corrente elettrica o di massa magnetica.

Tale perturbazione si può verificare constatando che ponendo in tale regione spaziale un corpo magnetizzato, questo risulta soggetto ad una forza. L'unità di misura del campo magnetico è l'A/m.

L'induzione magnetica è una grandezza vettoriale (B) che determina una forza agente sulle cariche in movimento ed è espressa in tesla (T). Nello spazio libero e nei materiali biologici l'induzione magnetica e l'intensità del campo magnetico si ricavano in base all'equazione:  $1A/m = 4\pi \cdot 10^{-7} T$ .

### Campo elettrico

Il campo elettrico può essere definito come una perturbazione di una certa regione spaziale determinata dalla presenza nell'intorno di una distribuzione di carica elettrica. Tale perturbazione si può verificare constatando che ponendo in tale regione spaziale una carica elettrica, questa risulta soggetta ad una forza. L'unità di misura del campo elettrico è il V/m.

### Campo elettromagnetico

Un campo elettrico variabile nel tempo genera, in direzione perpendicolare a sé stesso, un campo magnetico pure variabile che, a sua volta, influisce sul campo elettrico stesso. Questi campi concatenati determinano nello spazio la propagazione di un campo elettromagnetico. È importante la distinzione tra campo vicino e campo lontano. La differenza consiste essenzialmente nel fatto che in prossimità della sorgente irradiante, cioè in condizioni di campo vicino, il campo elettrico ed il campo magnetico assumono rapporti variabili con la distanza, mentre ad una certa distanza, cioè in campo lontano, il rapporto tra campo elettrico e campo magnetico rimane costante.

### ELF

È la terminologia anglosassone per definire i campi elettromagnetici a frequenze estremamente basse, comprese tra 30 Hz e 300 Hz.

L'esposizione a campi ELF dovuta ad una determinata sorgente è valutabile misurando separatamente l'entità del campo elettrico e del campo magnetico. Questo perché alle frequenze estremamente basse, le caratteristiche fisiche dei campi sono più simili a quelle dei campi statici, piuttosto che a quelle dei campi elettromagnetici veri e propri. I campi ELF sono quindi caratterizzati da due entità distinte: il campo elettrico, generato dalla presenza di cariche elettriche o tensioni, ed il campo magnetico, generato invece dalle correnti elettriche.

### Intensità di corrente (J).

È definita come il flusso di corrente attraverso una sezione unitaria perpendicolare alla sua direzione in un volume conduttore quale il corpo umano o una sua parte. È espressa in ampere per metro quadro (A/m<sup>2</sup>).

### Intensità di campo elettrico

È una grandezza vettoriale (E) che corrisponde alla forza esercitata su una particella carica indipendentemente dal suo movimento nello spazio. È espressa in Volt per metro (V/m).

### Intensità di campo magnetico

È una grandezza vettoriale (H) che, assieme all'induzione magnetica, specifica un campo magnetico in qualunque punto dello spazio. È espressa in Ampere per metro (A/m).



### **Induzione magnetica**

È una grandezza vettoriale (B) che determina una forza agente sulle cariche in movimento. È espressa in Tesla (T). Nello spazio libero e nei materiali biologici l'induzione magnetica e l'intensità del campo magnetico sono legate dall'equazione  $1A \text{ m}^{-1} = 4\pi \cdot 10^{-7} \text{ T}$ .

### **Densità di potenza (S).**

Questa grandezza si impiega nel caso delle frequenze molto alte, per le quali la profondità di penetrazione nel corpo è modesta. Si tratta della potenza radiante incidente perpendicolarmente a una superficie, divisa per l'area della superficie in questione ed è espressa in watt per metro quadro (W/m<sup>2</sup>).

### **Assorbimento specifico di energia (SA).**

Si definisce mediante l'energia assorbita per unità di massa di tessuto biologico e si esprime in joule per chilogrammo (J/kg). Nella presente raccomandazione il termine si impiega per limitare gli effetti non termici derivanti da esposizioni a microonde pulsate.

### **Tasso di assorbimento specifico di energia (SAR).**

Si tratta del valore mediato su tutto il corpo o su alcune parti di esso, del tasso di assorbimento di energia per unità di massa del tessuto corporeo ed è espresso in watt per chilogrammo (W/kg). Il SAR riferito a tutto il corpo è una misura ampiamente accettata per porre in rapporto gli effetti termici nocivi all'esposizione a RF. Oltre al valore del SAR mediato su tutto il corpo, sono necessari anche valori locali del SAR per valutare e limitare la deposizione eccessiva di energia in parti piccole del corpo conseguenti a speciali condizioni di esposizione, quali ad esempio il caso di un individuo in contatto con la terra, esposto a RF nella gamma inferiore di MHz e di individui esposti nel campo vicino di un'antenna.

### **Linea**

Le linee corrispondono ai collegamenti con conduttori elettrici aerei o in cavo, delimitati da organi di manovra, che permettono di unire due o più impianti allo stesso livello di tensione. Le linee a tre o a più estremi sono sempre definite come più tronchi di linea a due stremi. Gli organi di manovra connettono tra loro componenti delle reti (es. interruttori, sezionatori, ecc.) e permettono di interrompere il passaggio di corrente.

### **Elettrodotto**

È l'insieme delle linee elettriche, delle sottostazioni e delle cabine di trasformazione;

### **Tronco**

I tronchi di linea corrispondono ai collegamenti metallici che permettono di unire fra loro due impianti gestiti allo stesso livello di tensione (compresi gli allacciamenti). Si definisce tronco fittizio il tronco che unisce due impianti adiacenti.

### **Tratta**

La tratta è una porzione di tronco di linea, composto da una sequenza di campate contigue, avente caratteristiche omogenee di tipo elettrico, di tipo meccanico (es. tipologia del conduttore, configurazione spaziale dei conduttori sui tralicci, tratta singola, doppia, ammazettata, ecc.) e relative alla proprietà e appartenenza alla RTN (Rete di Trasmissione Nazionale). Ad ogni variazione delle caratteristiche si individua una nuova tratta.

### **Campata**

La campata è l'elemento minimo di una linea elettrica; è sottesa tra due sostegni o tra un sostegno e un portale (ultimo sostegno già all'interno dell'impianto).



### **Sostegni**

Il sostegno è l'elemento di supporto meccanico della linea aerea in conduttori nudi o in cavo. I sostegni, i sostegni porta terminali ed i portali possono essere costituiti da pali o tralicci.

### **Impianto**

Nell'ambito di una rete elettrica l'impianto corrisponde ad un'officina elettrica destinata, simultaneamente o separatamente, alla produzione, allo smistamento, alla regolazione e alla modifica (trasformazione e/o conversione) dell'energia elettrica transitante in modo da renderla adatta a soddisfare le richieste della successiva fase di destinazione. Gli impianti possono essere: Centrali di produzione, Stazioni elettriche, Cabine di trasformazione primarie e secondarie, Cabine Utente AT. Inoltre rientrano in questa categoria anche quelle stazioni talvolta chiamate di Allacciamento.

### **Corrente**

Valore efficace dell'intensità di corrente elettrica.

### **Portata in corrente in servizio normale**

È la corrente che può essere sopportata da un conduttore per il 100% del tempo con limiti accettabili del rischio di scarica sugli oggetti mobili e sulle opere attraversate e dell'invecchiamento. Essa è definita nella norma CEI 11-60 par. 2.6 e sue successive modifiche e integrazioni.

### **Portata in regime permanente**

Massimo valore della corrente che, in regime permanente e in condizioni specificate, il conduttore può trasmettere senza che la sua temperatura superi un valore specificato (secondo CEI 11-17 par. 1.2.05).

### **Fascia di rispetto**

È lo spazio circostante un elettrodotto, che comprende tutti i punti, al di sopra e al di sotto del livello del suolo, caratterizzati da un'induzione magnetica di intensità maggiore o uguale all'obiettivo di qualità. Come prescritto dall'articolo 4, comma I lettera h della Legge Quadro n. 36 del 22 febbraio 2001, all'interno delle fasce di rispetto non è consentita alcuna destinazione di edifici ad uso residenziale, scolastico, sanitario ovvero ad uso che comporti una permanenza non inferiore a quattro ore.

### **Distanza di prima approssimazione (Dpa)**

Per le linee è la distanza, in pianta sul livello del suolo, dalla proiezione del centro linea che garantisce che ogni punto la cui proiezione al suolo disti dalla proiezione del centro linea più di Dpa si trovi all'esterno delle fasce di rispetto. Per le cabine è la distanza, in pianta sul livello del suolo, da tutte le pareti della cabina stessa che garantisce i requisiti di cui sopra.

### **Esposizione**

È la condizione di una persona soggetta a campi elettrici, magnetici, elettromagnetici, o a correnti di contatto, di origine artificiale;

### **Limite di esposizione**

È il valore di campo elettrico, magnetico ed elettromagnetico, considerato come valore di immissione, definito ai fini della tutela della salute da effetti acuti, che non deve essere superato in alcuna condizione di esposizione della popolazione. I valori limite di esposizione per la popolazione sono invece richiamati dalla Legge Quadro, e sono stati indicati con apposito decreto D.P.C.M. 08.07.2003, che prevede il rispetto dei seguenti valori: nel caso di esposizione a campi elettrici e magnetici alla frequenza di 50 Hz generati da elettrodotti, non deve essere superato il limite di esposizione di 100  $\mu$ T per l'induzione magnetica e 5 kV/m per il campo elettrico, intesi come valori efficaci.

### **Valore di attenzione**

È il valore di campo elettrico, magnetico ed elettromagnetico, considerato come valore di immissione, che non deve essere, superato negli ambienti abitativi, scolastici e nei luoghi adibiti a permanenze



prolungate. Esso costituisce misura di cautela ai fini della protezione da possibili effetti a lungo termine e deve essere raggiunto nei tempi e nei modi previsti dalla legge;

#### **Obiettivi di qualità**

Sono i criteri localizzativi, gli standard urbanistici, le prescrizioni e le incentivazioni per l'utilizzo delle migliori tecnologie disponibili, indicati dalle leggi regionali secondo le competenze definite dall'articolo 8 della L. 36/2001; sono anche i valori di campo elettrico, magnetico ed elettromagnetico, definiti dallo Stato secondo le previsioni di cui all'articolo 4, comma 1, lettera a) della medesima legge, ai fini della progressiva minimizzazione dell'esposizione ai campi medesimi;

#### **Limiti di base**

Le limitazioni all'esposizione ai campi elettrici magnetici ed elettro-magnetici variabili nel tempo, che si fondano direttamente su effetti accertati sulla salute e su considerazioni di ordine biologico, sono denominate «limiti di base». In base alla frequenza del campo, le quantità fisiche impiegate per specificare tali limitazioni sono: la densità di flusso magnetico (B), la densità di corrente (J), il tasso di assorbimento specifico di energia (SAR), e la densità di potenza (S). La densità di flusso magnetico e la densità di potenza negli individui esposti possono essere misurate rapidamente.

#### **Livelli di riferimento.**

Questi livelli sono indicati a fini pratici di valutazione dell'esposizione in modo da determinare se siano probabili eventuali superamenti dei limiti di base. Alcuni livelli di riferimento sono derivati dai limiti di base fondamentali attraverso misurazioni e/o tecniche informatiche e alcuni livelli di riferimento si riferiscono alla percezione e agli effetti nocivi indiretti dell'esposizione ai campi elettromagnetici. Le quantità derivate sono: l'intensità di campo elettrico (E), l'intensità di campo magnetico (H), la densità del flusso magnetico (B), la densità di potenza (S) e la corrente su un arto ( $I_L$ ). Le grandezze che si riferiscono alla percezione e agli altri effetti indiretti sono la corrente (di contatto) ( $I_c$ ) e, per i campi pulsati, l'assorbimento specifico di energia (SA). In qualunque situazione particolare di esposizione, i valori misurati o calcolati di una delle quantità sopra citate possono essere confrontati al livello di riferimento appropriato. L'osservanza del livello di riferimento garantirà il rispetto delle restrizioni fondamentali corrispondenti. Se il valore misurato supera il livello di riferimento, non ne consegue necessariamente che sia superata la restrizione fondamentale. In tali circostanze, tuttavia, vi è la necessità di definire se il limite di base sia o meno rispettato.



## 5. CALCOLO DELLE DPA

Si è proceduto al calcolo della Distanze di Prima Approssimazione (DPA) per gli elementi costituenti il parco eolico possibili fonti di inquinamento elettromagnetico:

- Linee elettriche di impianto,
- Cabine di smistamento
- WTG di impianto

Gli elementi sopra descritti sono tutti caratterizzati da una tensione nominale AT e MT (a frequenza 50 Hz). Tale valutazione si riferisce esclusivamente alla fase di esercizio dell'impianto in quanto durante la realizzazione e dismissione i campi daranno nulli data l'assenza di tensione nei circuiti.

### 5.1 CALCOLO DELLA DPA PER LE CABINE DI SMISTAMENTO

In merito alla valutazione della distanza di prima approssimazione nella cabina di connessione si considera la distanza da ciascuna delle pareti (tetto, pavimento e pareti laterali) della cabina stessa in quanto le stesse al loro interno non sono considerate luogo di lavoro stabile ma occupato dal personale tecnico in modo saltuario per una durata giornaliera inferiore alle 4 ore o durante i momenti in cui la tensione è assente.

La DPA è stata valutata impiegando la formula semplificata indicata nell'Allegato al Decreto 29 maggio 2008 "Approvazione della metodologia di calcolo per la determinazione delle fasce di rispetto degli elettrodotti". La DPA va quindi calcolata simulando una linea trifase, con cavi paralleli, percorsa dalla corrente nominale in bassa tensione in uscita dal trasformatore (I) e con distanza tra le fasi pari al diametro reale (conduttore + isolante) del cavo (x) mediante la seguente formula di calcolo:

$$Dpa = 0.40942 * x^{0.5241} * \sqrt{I}$$

Per le cabine di smistamento la DPA da considerare è quella relativa alle linee elettriche entranti/uscenti dalla stessa.

Per tali cabine è stato preso come riferimento un diametro equivalente del cavo pari a 200 mm e una corrente massima pari a circa 1247 A; la corrispondente DPA sarà pertanto pari a circa 6,5 m; oltre tale distanza dalla cabina il campo di induzione magnetica è sicuramente inferiore all'obiettivo di qualità di 3  $\mu$ T.

All'interno della fascia introdotta dalla DPA intorno alla cabina di connessione non si rilevano presenti recettori sensibili e non è in alcun modo prevista la presenza di personale per un periodo superiore alla 4 ore giornaliere.

### 5.2 CALCOLO DELLA DPA PER LA LINEA AT E MT

Nella Tabella 5.1 sono riepilogate le linee elettriche descritte per tipologia di posa, formazione, designazione e corrente nominale di impianto quali elementi considerati nella verifica delle DPA. Le linee considerate saranno esclusivamente quelle di connessione tra cabine caratterizzate da corrente AC poste a valle della cabina di connessione; pertanto, il calcolo delle DPA farà riferimento ai tratti per la connessione di quest'ultima alla cabina di smistamento quale tratto caratterizzato da una corrente maggiore.

La stima delle DPA per le linee a AT e MT è stata valutata secondo il DM 29 maggio 2008 preliminarmente attraverso l'utilizzo del metodo semplificato riportato al paragrafo 6.2 della norma CEI 106-11.



Il metodo semplificato per il calcolo dell'induzione magnetica per linee in cavo interrato a semplice terna, riportato al paragrafo 6.2.3 della norma CEI 106-11, prevede l'utilizzo della seguente relazione (specifica per cavi interrati a trifoglio):

$$B = 0,1 \cdot \sqrt{6} \cdot \frac{S \cdot I}{R^2} \quad [\mu T]$$

Da tale formula si ricava il valore della distanza per la quale è garantita un'induzione magnetica inferiore ai 3  $\mu T$  che coincide con l'obiettivo di qualità imposto dalla norma per gli effetti a lungo termine:

$$R' = 0,286 \cdot \sqrt{S \cdot I} \quad [m]$$

Per cavi interrati il valore del raggio a induzione magnetica costante pari a 3  $\mu T$  calcolato al livello del suolo è pari a:

$$R_0 = \sqrt{0,082 \cdot S \cdot I - d^2} \quad [m]$$

Le premesse al calcolo sono:

- La corrente considerata è quella massima di erogazione dell'impianto eolico alla tensione di esercizio nominale
- La profondità di posa (d) è quella di progetto 1,8-1,2 m
- Le correnti si considerano equilibrate tra loro

Di seguito si riportano i risultati del calcolo delle DPA dei tratti considerati con i vari modelli, quali attraversati dalla maggior intensità di corrente e pertanto rappresentativi di tutte le linee elettriche a 36 kV presenti all'interno del parco eolico.

Tabella 5.1: Linea AT

COLLEGAMENTO DA	COLLEGAMENTO A	TENSIONE NOMINALE [KV]	PROFONDITÀ DEI CAVI DAL PIANO DI CALPESTIO [M]	INTENSITÀ DI CORRENTE [A]
Cabina di connessione	RTN	220	1,8	284

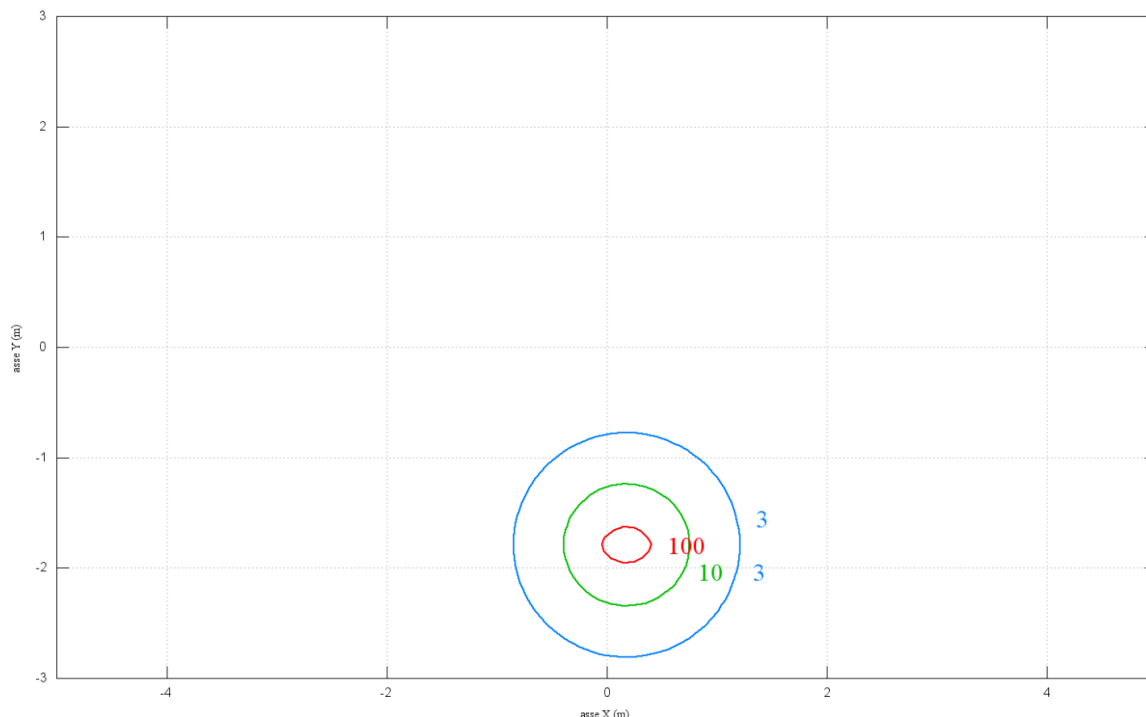


Figura 5.1: Grafico illustrativo Dpa asse XY

L'obiettivo di qualità è sempre garantito. Pertanto, non si introduce lungo il tracciato degli elettrodotti e l'obiettivo di qualità di induzione magnetica è garantito inferiore ai 3  $\mu$ T.

Tabella 5.2: Linea MT maggiormente rappresentativa (3 terne in parallelo)

COLLEGAMENTO DA	COLLEGAMENTO A	TENSIONE NOMINALE [KV]	DISTANZA TRA LE TERNE [MM]	PROFONDITÀ DEI CAVI DAL PIANO DI CALPESTIO [M]	INTENSITÀ DI CORRENTE [A]
Cabina di smistamento	Incrocio verso WTG	30	250	0,8	830

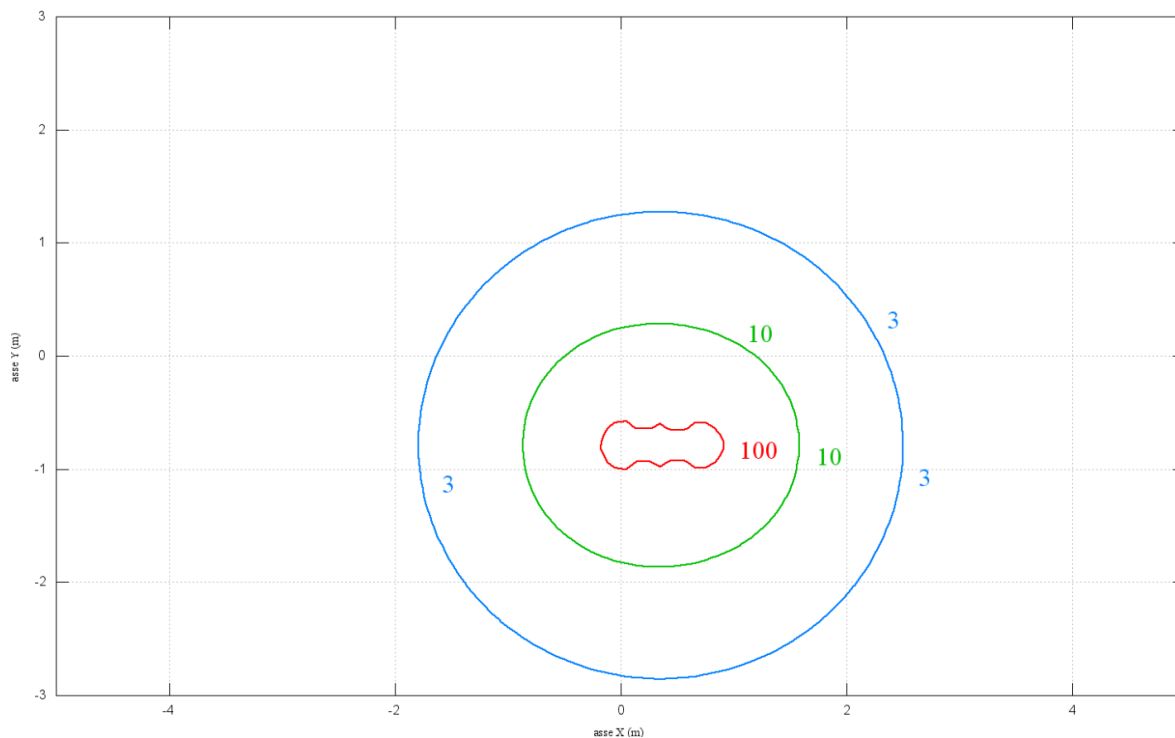


Figura 5.2: Grafico illustrativo Dpa asse XY

Nel secondo caso in esame l'obiettivo di qualità è garantito ad una distanza di 1,93 m dal punto di proiezione dell'elettrodotto sul piano di calpestio. Pertanto, si introduce lungo il tracciato degli elettrodotti una fascia di rispetto di raggio pari a circa 2 m (arrotondamento al mezzo metro successivo), oltre la quale è garantito l'obiettivo di qualità di induzione magnetica inferiore ai 3  $\mu$ T.

All'interno di questa fascia, lungo tutti i tratti di linea interessati, non si rileva la presenza di recettori sensibili; pertanto, è esclusa l'esposizione ai campi elettromagnetici generati.

### 5.3 CALCOLO DELLE DPA PER LE WTG

La generazione asincrona di ogni turbina eolica alimenta un trasformatore elevatore e degli ausiliari per il controllo e la protezione del sistema. Il trasformatore con la relativa quadristica MT fa parte dell'aerogeneratore ed è interamente installato all'interno dell'aerogeneratore stesso, sulla navicella.

Al fine di valutare l'effettiva influenza di tali macchine sulla generazione di nuovi campi magnetici, va considerato che ogni generatore elettrico è di fatto situato ad una quota maggiore o uguale a 82 m rispetto al terreno, per cui il contributo all'inquinamento elettromagnetico dovuto alle componenti interne dell'aerogeneratore è del tutto trascurabile.



## **6. CONCLUSIONI**

Per le considerazioni sopra svolte, per le indicazioni che vengono dalla letteratura scientifica e normativa e per le risultanze di calcolo, si può affermare che le opere che costituiscono il parco eolico daranno, in termini di campo elettrico e di induzione magnetica nei riguardi dei recettori prossimi all'impianto, contributi al di sotto dei limiti di esposizione. Sono rispettati pertanto gli obiettivi di qualità di cui al DPCM 8 Luglio 2003.