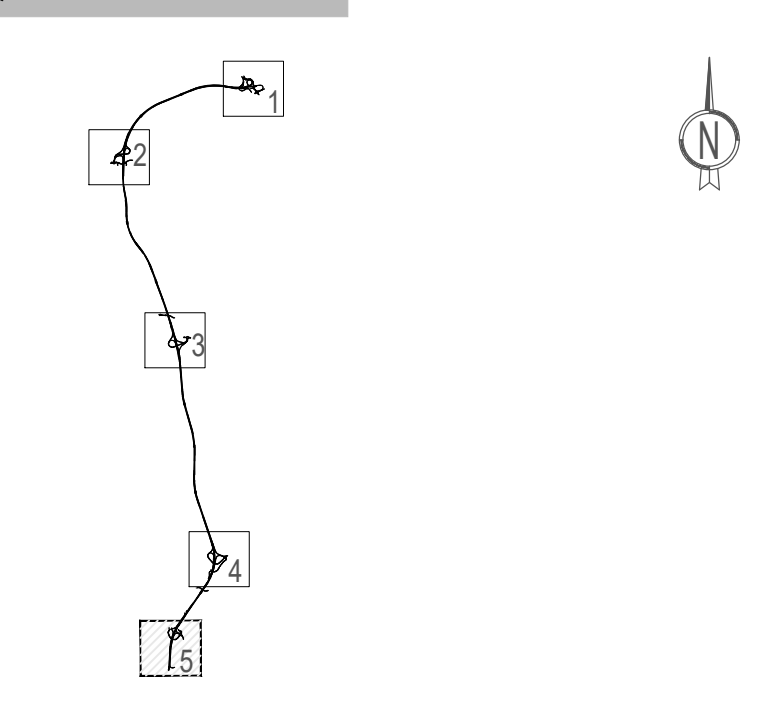


L'adeguamento dell'attuale "Svincolo Bradano" avverrà in area caratterizzata dall'habitat evidenziato (nell'area esterna al sito Natura 2000) determinando interferenza con l'Habitat 34.6 (CORINE Biotopes) riconducibile all'Habitat di interesse comunitario 6220 (Codici Natura 2000).  
Tale habitat risulta caratterizzare proprio le scarpate, non soggette a lavorazioni agricole tipiche del territorio contermini, delle trincee relative all'esistente S.S. n.7 Appia e relativo svincolo di connessione alla S.P. Fondovalle Bradano.  
Complessivamente il ripristino/ricostituzione per una superficie di circa 19.000 mq di habitat prioritario 6220\* a fronte dei 18.700 mq interessati dall'ampliamento di progetto prevedendo un rapporto di compensazione maggiore di 1:1.  
Il tempo necessario previsto per l'attuazione dell'opera è di circa 4 mesi (120 giorni), tempo previsto per la raccolta delle sementi in loco, la semina, la germinazione, il controllo dell'effettivo attecchimento delle specie vegetali e la stima della copertura della superficie inerbita con l'eventuale ripristino delle falange nella stagione favorevole successiva a quella della semina. Si sono individuate e scelte piante pioniere, a rapido insediamento annuale, con sostenuti ritmi di crescita invernali, capacità autoriseminanti (annuali) e dormienza estiva (perenni). Sulla base di quanto detto, si prevede la semina di 40 gr/mq su una superficie complessiva di 3 ha circa. 136 kg circa di semi.  
In particolare si propone la seguente composizione: *Brachypodium retusum* 30%, *Vulpia sp.* 15%, *Stipa sp.* 15%, *Asphodelus microcarpus* 15%, *Ferula communis* L. 10%, *Calendula arvensis* L. 10%, *Silybum marianum* 5%. I miscugli indicati in progetto potranno essere modificati a seconda delle indicazioni della Direzione Lavori che verificherà i risultati conseguiti durante lo svolgimento dei lavori.



ORTOFOTO- SITUAZIONE ATTUALE

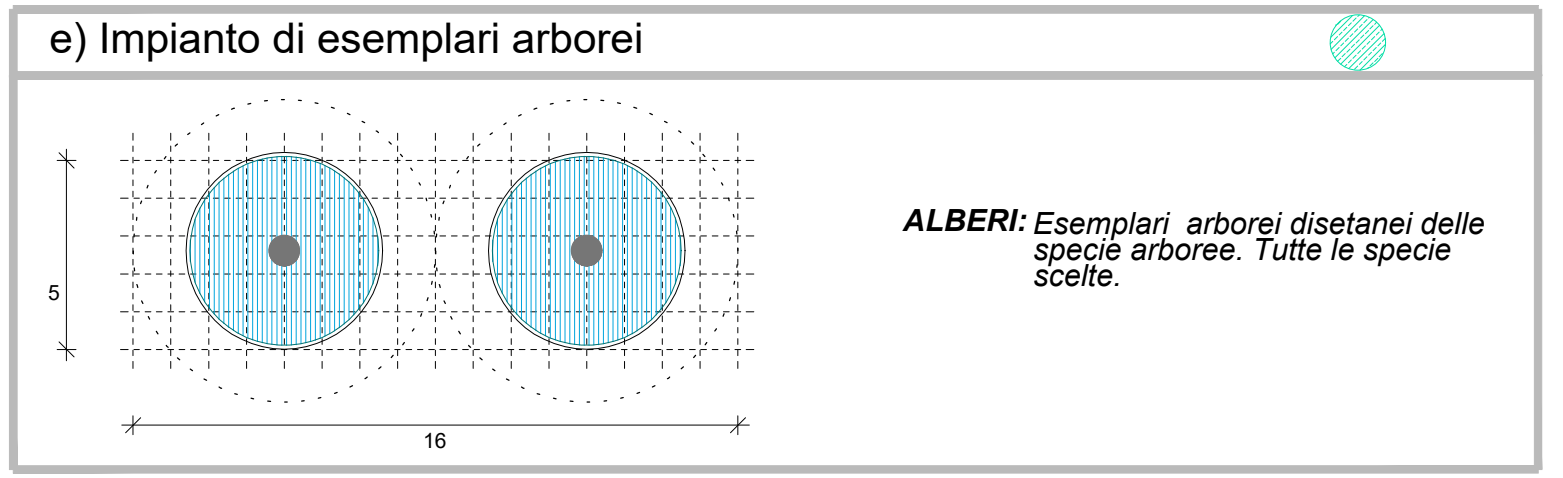
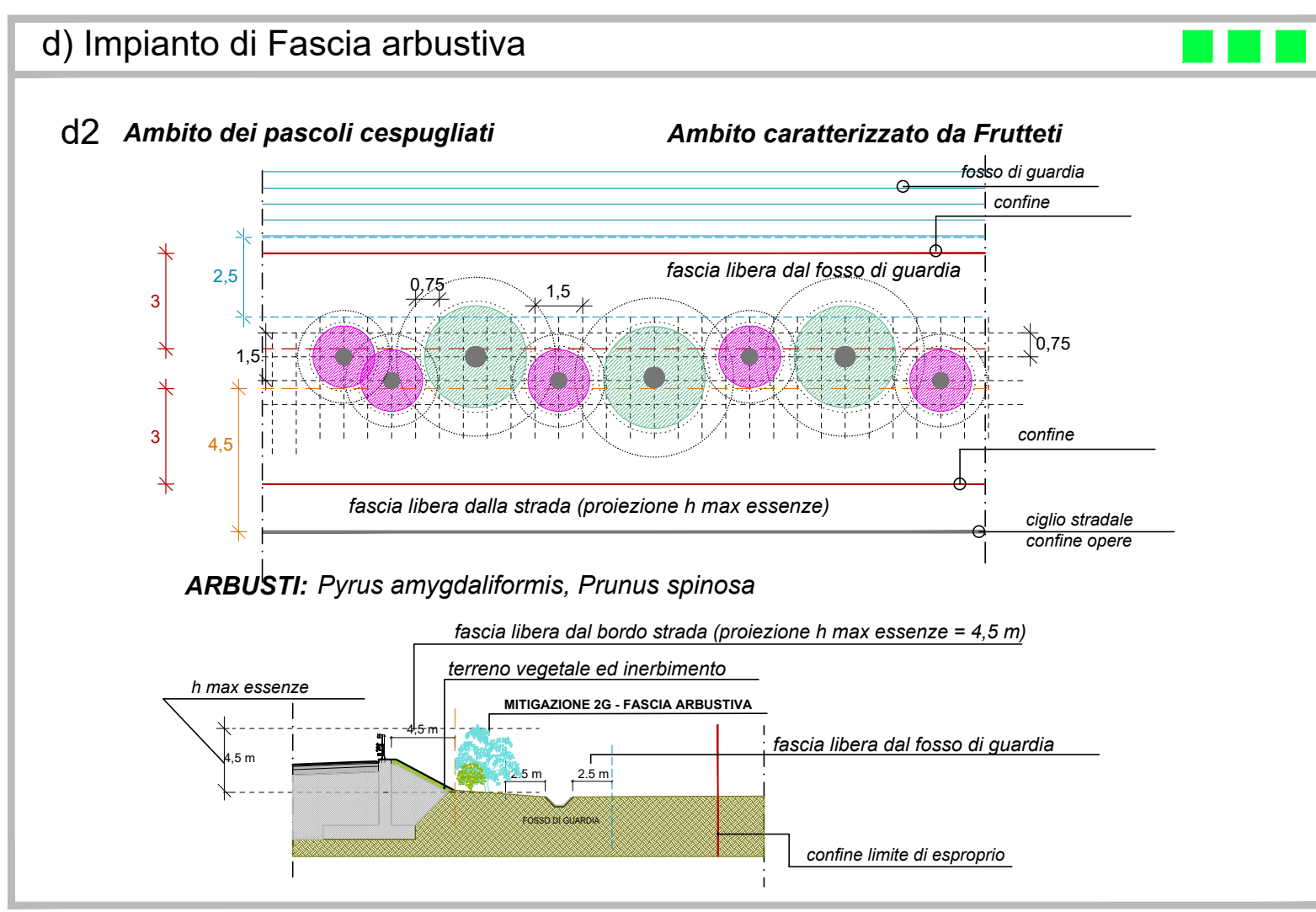
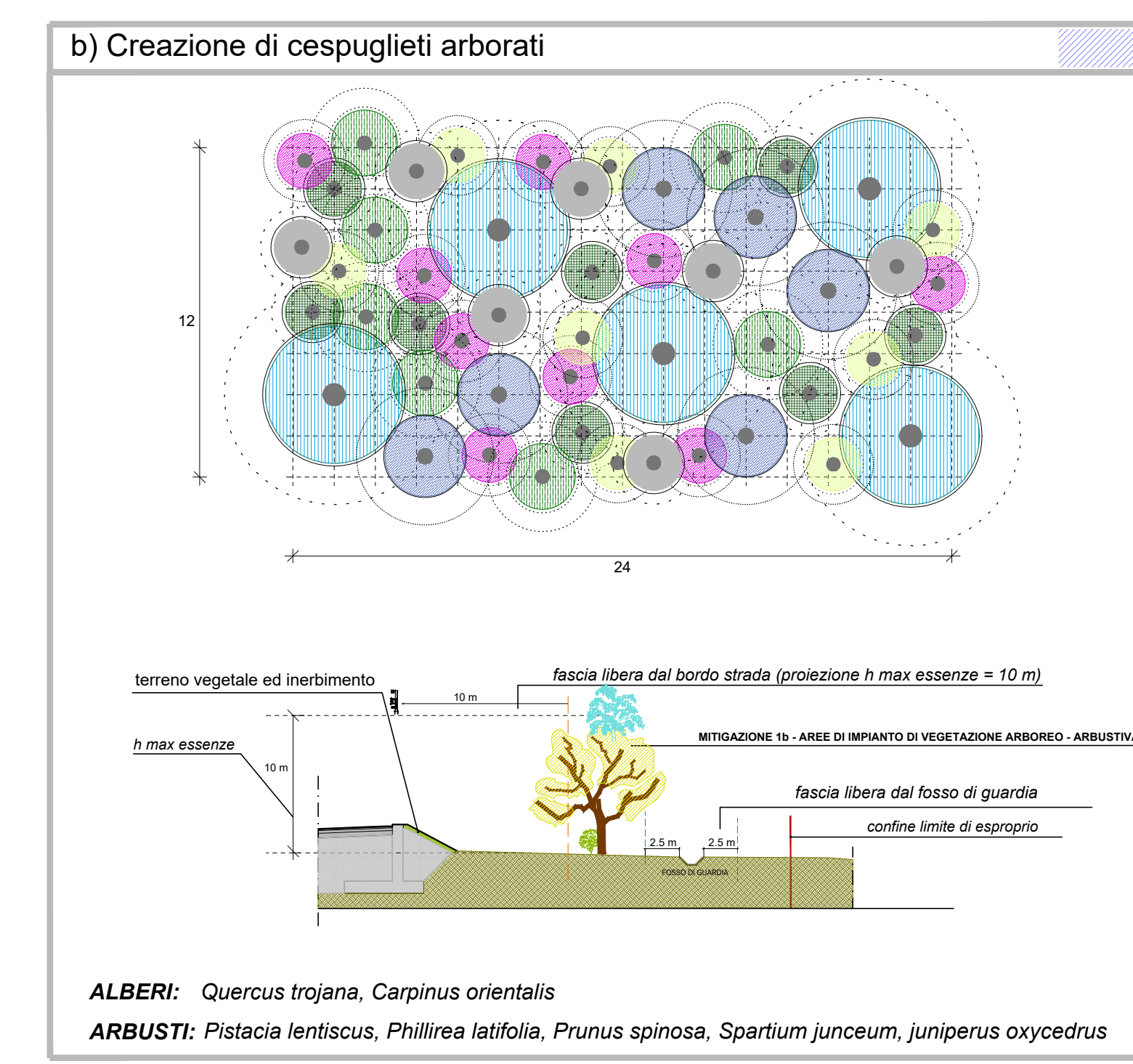


COMPUTO ESSENZE VEGETALI

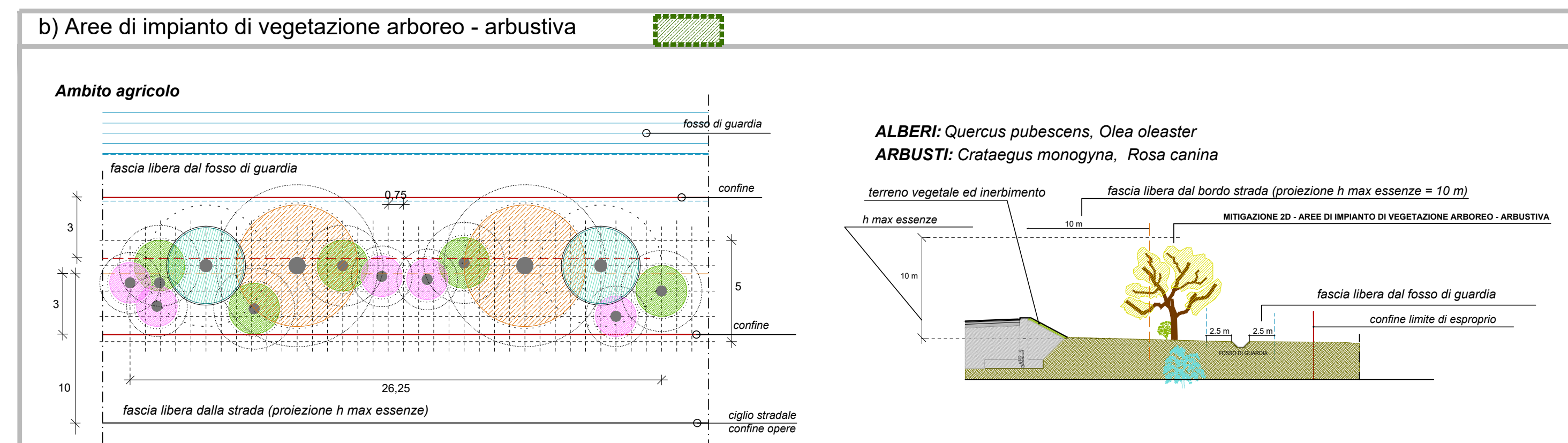
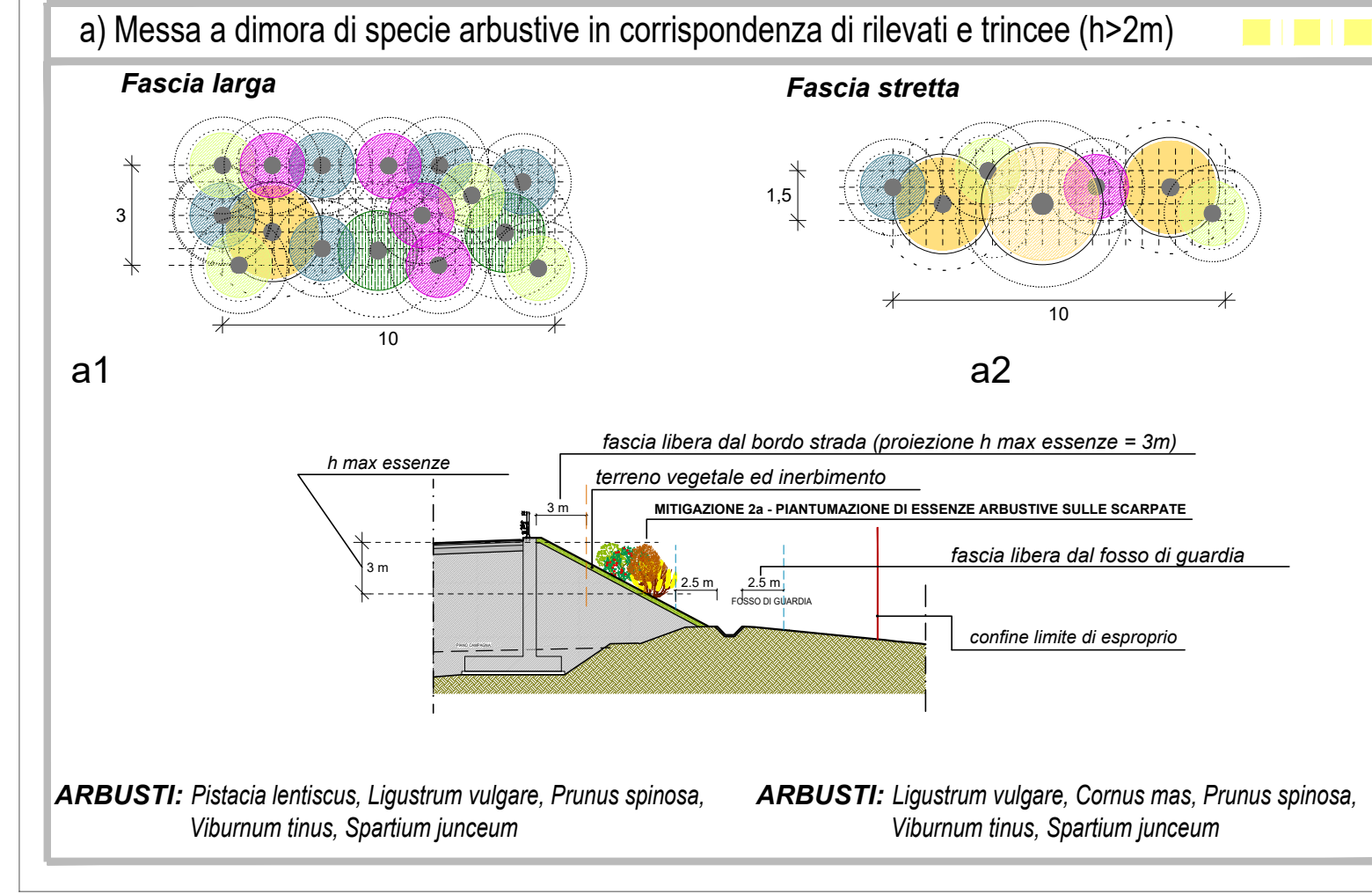
| Alberi   | numero esemplari |
|--|------------------|
| Populus alba   | 0                |
| Salix alba   | 0                |
| Fraxinus ornus   | 0                |
| Quercus coccifera  | 0                |
| Quercus trojana  | 45               |
| Quercus ilex   | 0                |
| Quercus pubescens  | 2                |
| Carpinus orientalis  | 54               |
| Pinus amygdaliiformis  | 13               |
| Olea oleaster  | 7                |
| <b>Totale alberi</b>   | <b>121</b>       |
| Arbusti  | numero esemplari |
| Tamarix gallica  | 0                |
| Prunus spinosa   | 200              |
| Viburnum tinus   | 46               |
| Ligustrum vulgare  | 129              |
| Rosa canina  | 5                |
| Juniperus oxycedrus  | 63               |
| Phyllirea latifolia  | 72               |
| Crataegus monogyna   | 47               |
| Cornus sanguinea   | 0                |
| Cornus mas   | 21               |
| Pistacia lentiscus   | 69               |
| Platanus ferebinthus   | 0                |
| Spartium junceum   | 131              |
| Rhamnus alaternus  | 0                |
| <b>Totale arbusti</b>  | <b>783</b>       |
| Non vegetazione con essenze arboree ed arbustive (kg / mq) <i>Brachypodium retusum</i> , <i>Vulpia sp.</i> , <i>Stipa sp.</i> , <i>Asphodelus microcarpus</i> , <i>Ferula communis</i> , <i>Calendula arvensis</i> L., <i>Silybum marianum</i> . | 19000.00         |
| <b>Totale [mq]</b>   | <b>22400.00</b>  |

SCHEMI DI IMPIANTO DEL VERDE PER GLI INTERVENTI DI MITIGAZIONE E COMPENSAZIONE AMBIENTALE

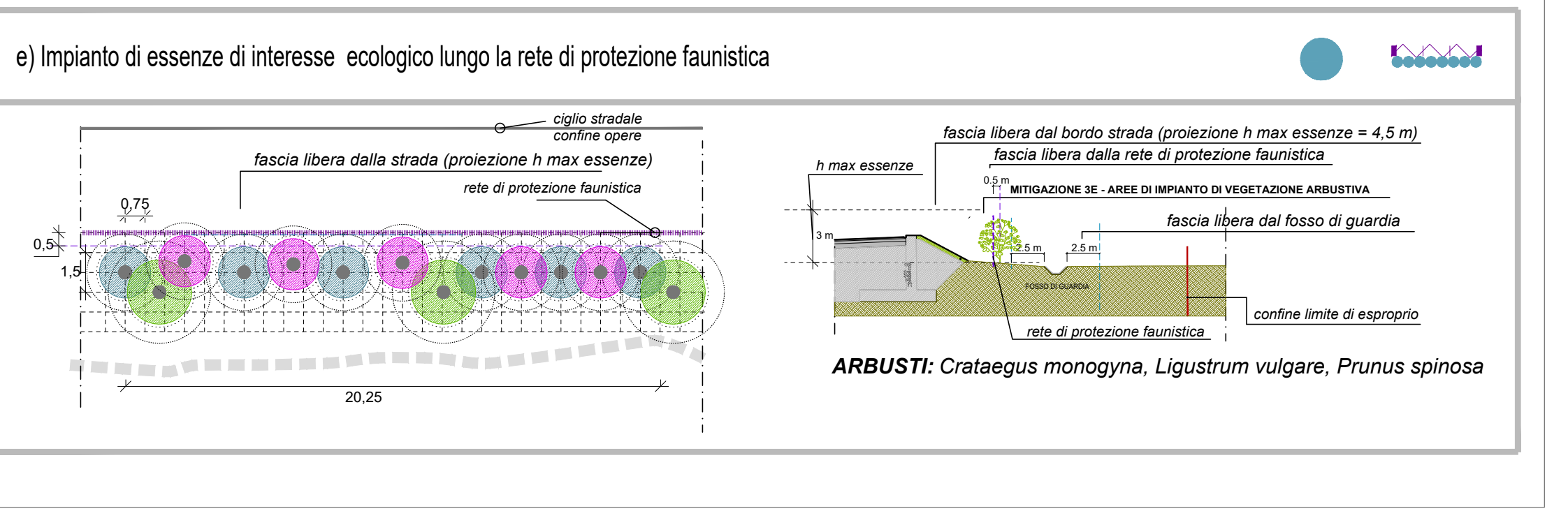
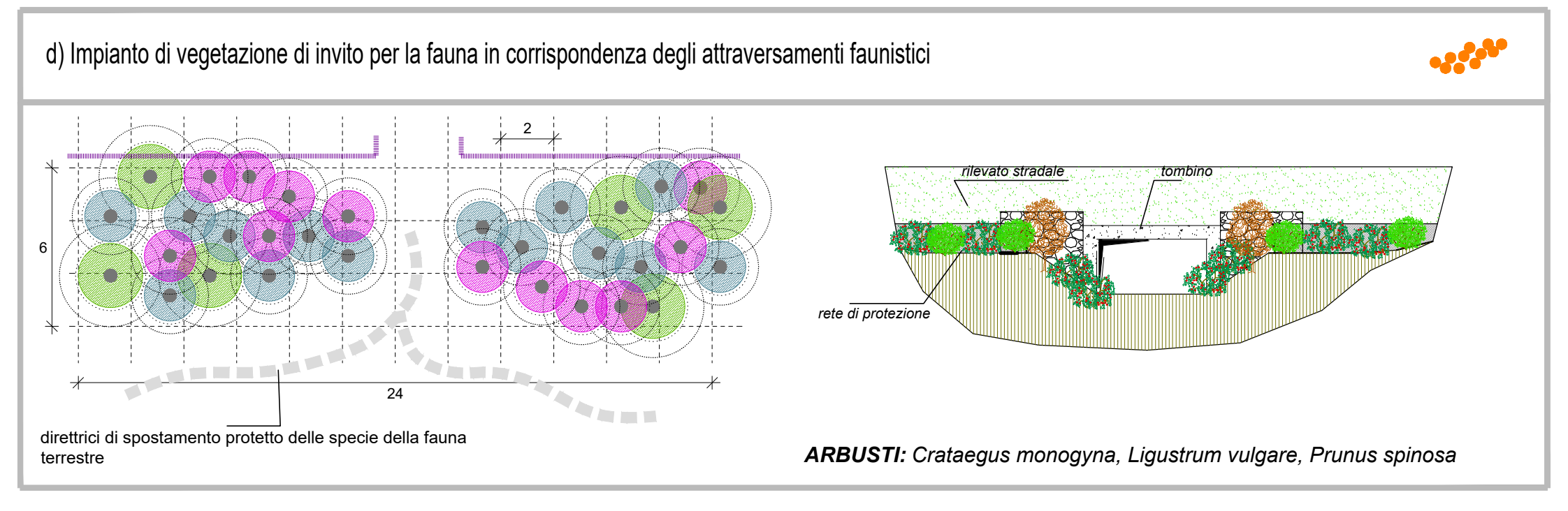
1- Interventi di sistemazione naturalistica e paesaggistica delle aree intercluse



2- Sistemazione a verde delle scarpate

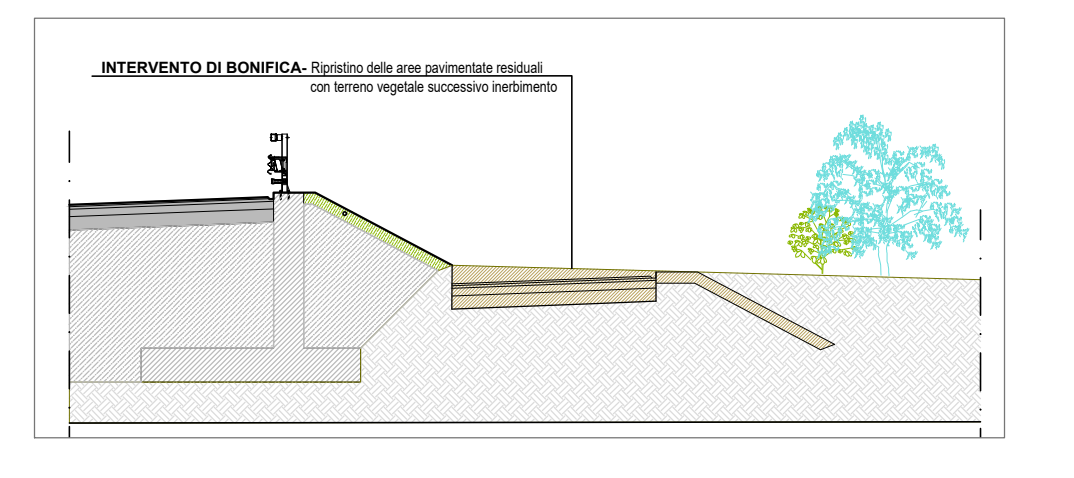
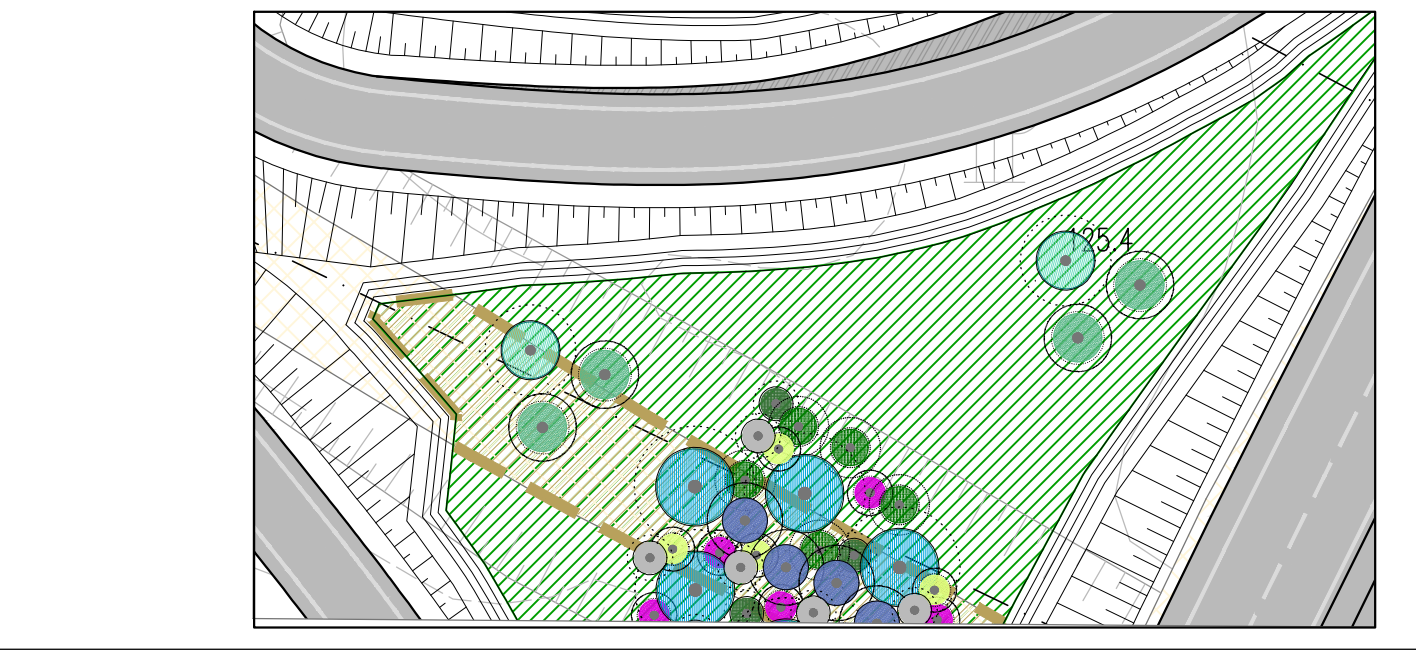


4- Aree di ricostituzione e creazione di ambienti di interesse ecologico e di salvaguardia dei valori ecosistemici del territorio



SCHEMI DI INTERVENTI DI MITIGAZIONE E COMPENSAZIONE AMBIENTALE

- Interventi di bonifica e ripristino ambientale



**Anas SpA**  
Direzione Centrale Progettazione

**COLLEGAMENTO MEDIANO "MURGIA - POLLINO"**  
TRATTO GIOIA DEL COLLE - MATERA - FERRANDINA - PISTICCI BY-PASS DI MATERA

PROGETTO DI FATIBILITÀ TECNICO ECONOMICA

IL PROGETTISTA: Ing. Dario Bonadies  
IL GEOLOGO: Dott. Geo. Stefano Pizzetti  
IL RESPONSABILE DEL S.I.A.: Dott. Arch. Enrico Rossetti  
IL COORDINATORE PER LA SICUREZZA IN FASE DI PROGETTAZIONE: Dott. Ing. Dario Bonadies

IL GRUPPO DI PROGETTAZIONE: Ing. D. BONADIES, Ing. M. PASARELLI, Ing. P. LOSPENNATO, Ing. S. PULICELLI, Ing. M. PROSCIACCI, Ing. M. CIRIORELLI, Ing. M. CARAFFINI, Ing. M. BRINGELLA

MANDATARIA: VAMS  
MANDANTE: SETAC S.r.l.  
MANDANTE: studio R.B.A.

STUDIO DI IMPATTO AMBIENTALE  
TRACCIATO SELEZIONATO - TRATTO IN VARIANTE CATEGORIA B  
Svincolo "Bradano" - Dettaglio delle opere di mitigazione

|                        |                                  |                      |                           |
|------------------------|----------------------------------|----------------------|---------------------------|
| CODICE PROGETTO: PZ119 | CODICE FILE: TO2_PSO2_AMB_DIOG_B | REVISIONE: B         | SCALA: varie              |
| PROGETTO: 10/15/20     | ELABORAZIONE: 10/15/20           | REVISIONE: B         | DATA: GENNAIO 2022        |
| REVISIONE: A           | DESCRIZIONE: PRIMA EMISSIONE     | DATA: SETTEMBRE 2020 | REDAZIONE: VENUTTI        |
| REVISIONE: B           | DESCRIZIONE: SECONDA EMISSIONE   | DATA: GENNAIO 2022   | VERIFICAZIONE: LOSPENNATO |
| REVISIONE: C           | DESCRIZIONE: TERZA EMISSIONE     | DATA: GENNAIO 2022   | APPROVAZIONE: BONADIES    |