



Green Power

Engineering & Construction



GRE CODE

GRE.EEC.R.11.IT.W.17279.00.015.00

PAGE

1 di/of 13

TITLE:

AVAILABLE LANGUAGE: IT

IMPIANTO EOLICO GREENFIELD "SANLURI-SARDARA"

PROGETTO DEFINITIVO

Relazione sulla valutazione risorsa eolica ed analisi di producibilità

File: GRE.EEC.R.11.IT.W.17279.00.015.00 - Valutazione risorsa eolica ed analisi di producibilità.docx

REV.	DATE	DESCRIPTION	PREPARED	VERIFIED	APPROVED
00	27/05/2022	Prima emissione	M. Carnevale	G. Alfano	P. Polinelli

GRE VALIDATION

G. Alfano

COLLABORATORS

VERIFIED BY

VALIDATED BY

PROJECT / PLANT Sanluri-Sardara	GRE CODE																		
	GROUP	FUNCION	TYPE	ISSUER	COUNTRY	TEC	PLANT			SYSTEM	PROGRESSIVE	REVISION							
	GRE	EEC	R	1	1	I	T	W	1	7	2	7	9	0	0	0	1	5	0
CLASSIFICATION	PUBLIC				UTILIZATION SCOPE	BASIC DESIGN													

This document is property of Enel Green Power Spa. It is strictly forbidden to reproduce this document, in whole or in part, and to provide to others any related information without the previous written consent by Enel Green Power Spa.



Engineering & Construction



GRE CODE

GRE.EEC.R.11.IT.W.17279.00.015.00

PAGE

2 di/of 13

INDEX

1. INTRODUZIONE	3
1.1. DESCRIZIONE DEL PROPONENTE	3
1.2. CONTENUTI DELLA RELAZIONE	3
2. INQUADRAMENTO TERRITORIALE	3
3. CARATTERIZZAZIONE ANEMOLOGICA.....	6
4. AEROGENERATORE DI RIFERIMENTO.....	9
5. MODELLO DI VALUTAZIONE RISORSA EOLICA	10
6. RISULTATI	13

1. INTRODUZIONE

Stantec S.p.A., in qualità di Consulente Tecnico, è stata incaricata da Marte Srl di redigere il progetto definitivo per la costruzione di un nuovo impianto eolico denominato "Sanluri-Sardara" ubicato nei comuni di Sardara, Sanluri e Villanovaforru, che si trovano in provincia di Sud Sardegna.

Il progetto proposto prevede l'installazione di 12 nuove turbine eoliche ciascuna di potenza nominale fino a 6 MW, in linea con gli standard più alti presenti sul mercato, per una potenza installata totale fino a 72 MW.

L'energia prodotta dagli aerogeneratori, attraverso il sistema di cavidotti interrati in media tensione, verrà convogliata ad una stazione di trasformazione 33/36 kV di nuova realizzazione, all'interno del comune di Sanluri, e poi da qui convogliata alla futura Stazione Elettrica (SE) a 380/150 kV della RTN da inserire in entra - esce alla linea RTN a 380 kV "Ittiri - Selargius", situata nel comune di Sanluri.

In aggiunta alla stessa sottostazione sarà connesso un sistema di accumulo elettrochimico BESS (Battery Energy Storage System) da 35 MW, con un tempo di scarica di 8h, per un totale di capacità di stoccaggio pari a 280 MWh.

Il progetto è in linea con gli obiettivi nazionali ed europei per la riduzione delle emissioni di CO₂, legate a processi di produzione di energia elettrica.

1.1. DESCRIZIONE DEL PROPONENTE

Marte Srl., in qualità di soggetto proponente del progetto, è una società del Gruppo Enel che si occupa dello sviluppo e della gestione delle attività di generazione di energia da fonti rinnovabili facente capo a Enel Green Power Spa.

Il Gruppo Enel, tramite la controllata Enel Green Power Spa, è presente in 28 Paesi nei 5 continenti con una capacità gestita di oltre 46 GW e più di 1200 impianti.

In Italia, il parco di generazione di Enel Green Power è rappresentato dalle seguenti tecnologie rinnovabili: idroelettrico, eolico, fotovoltaico, geotermia. Attualmente nel Paese conta una capacità gestita complessiva di oltre 14 GW.

1.2. CONTENUTI DELLA RELAZIONE

La presente relazione costituisce il documento sulla valutazione della risorsa eolica e sull'analisi di producibilità riguardante i nuovi aerogeneratori che sono previsti in sito.

Il capitolo 2 descrive in generale il sito e il layout degli aerogeneratori di nuova costruzione.

Nel capitolo 3 vengono descritte le caratteristiche anemologiche del sito.

Il capitolo 4 illustra le caratteristiche tecniche dell'aerogeneratore di riferimento e il capitolo 5 tratta del modello di analisi di producibilità.

Infine, il capitolo 6 riporta i risultati dell'analisi di producibilità.

2. INQUADRAMENTO TERRITORIALE

Il sito si trova nella provincia di Sud Sardegna ed interessa il territorio dei comuni di Villanovaforru, Sardara e Sanluri.

L'area è identificata dalle seguenti coordinate geografiche:

- Latitudine: 39°35'49,84"N
- Longitudine: 8°52'32,16"E

L'impianto in progetto ricade all'interno dei seguenti fogli catastali:

- Comune di Sanluri: n° 1, n° 2, n° 3, n° 4, n° 5, n° 7, n° 8, n° 11, n° 12, n° 13, n° 14, n° 19

- Comune di Sardara: n° 31, n° 43, n° 44, n° 45, n° 46, n° 58, n° 59
- Comune di Villanovaforru: n° 14, n° 15, n° 16

L'area di progetto ricade all'interno dei fogli I.G.M. in scala 1:25.000 codificati 225-I-NE, denominato "Lunamatrona" e 225-I-SE denominato "Sanluri".

Di seguito è riportato l'inquadramento territoriale dell'area di progetto e la posizione degli aerogeneratori su ortofoto.



Figura 2-1: Inquadramento generale dell'area di progetto.

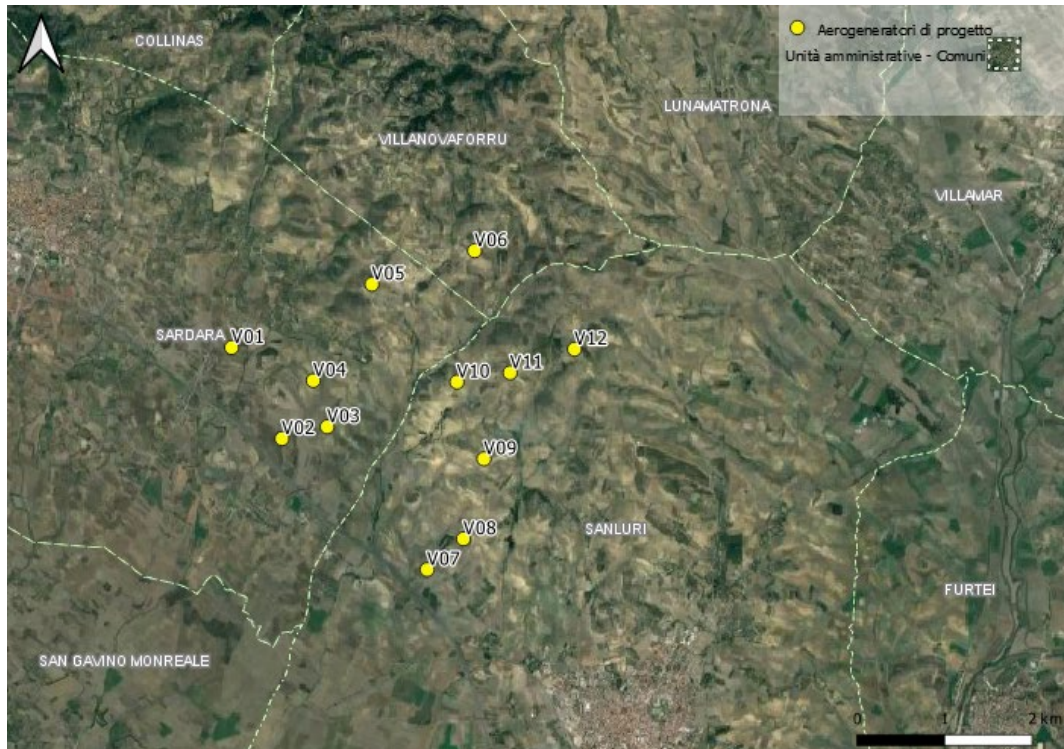


Figura 2-2: Configurazione proposta su ortofoto.

Si riporta invece in formato tabellare un dettaglio sulla localizzazione delle WTG di nuova costruzione, in coordinate WGS84 UTM fuso 33 N:

Tabella 1: Coordinate aerogeneratori

ID	Comune	Est [m]	Nord [m]	Altitudine [m s.l.m.]
V01	Sardara	486748	4383451	160
V02	Sardara	487322	4382411	160
V03	Sardara	487838	4382546	186
V04	Sardara	487680	4383073	193
V05	Sardara	488349	4384173	265
V06	Villanovaforru	489520	4384555	287
V07	Sanluri	488979	4380917	157
V08	Sanluri	489393	4381267	187
V09	Sanluri	489627	4382180	229
V10	Sanluri	489319	4383057	236
V11	Sanluri	489926	4383162	283
V12	Sanluri	490660	4383432	297

3. CARATTERIZZAZIONE ANEMOLOGICA

Il sito di Sanluri-Sardara è situato in una delle zone maggiormente ventose di tutto il Paese, come mostrato in figura seguente, ricavata dall'Atlante Eolico di RSE SpA:



L'impianto sfrutterebbe quindi appieno la risorsa eolica e garantirebbe elevati valori di producibilità.

La velocità del vento è misurata in sito tramite la stazione anemometrica "Planu Cungiau", ubicata in località Selegas (SU), situata a circa 16 km ad est dell'area di impianto, ad un'altitudine pari a 457 m s.l.m. come mostrato in figura:

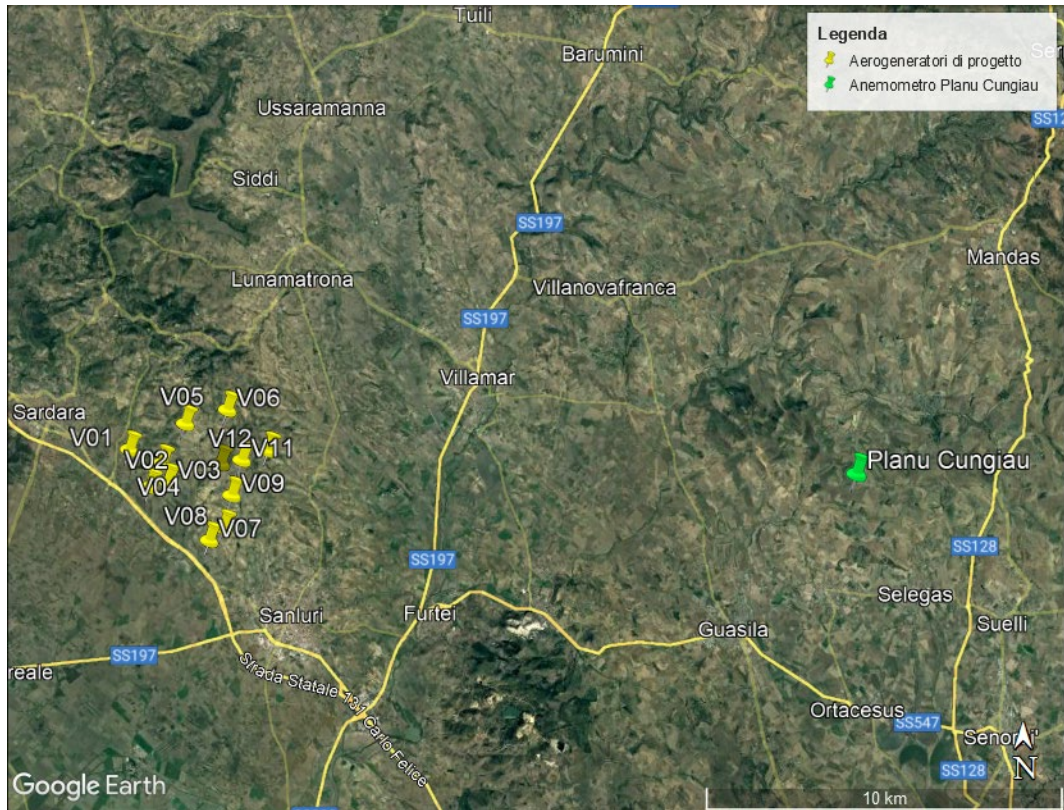


Figura 3-1: Inquadramento stazione anemometrica “Planu Cungiau”

La stazione anemometrica misura la direzione del vento e la sua velocità, necessaria per il calcolo della stima di producibilità. La stazione misura, inoltre, la temperatura ambiente che determina la densità dell’aria, altra variabile nella stima di producibilità.

La velocità media mensile e la direzione del vento misurate dalla stazione anemometrica sono riportate nelle figure sottostanti per il periodo di 72 mesi:

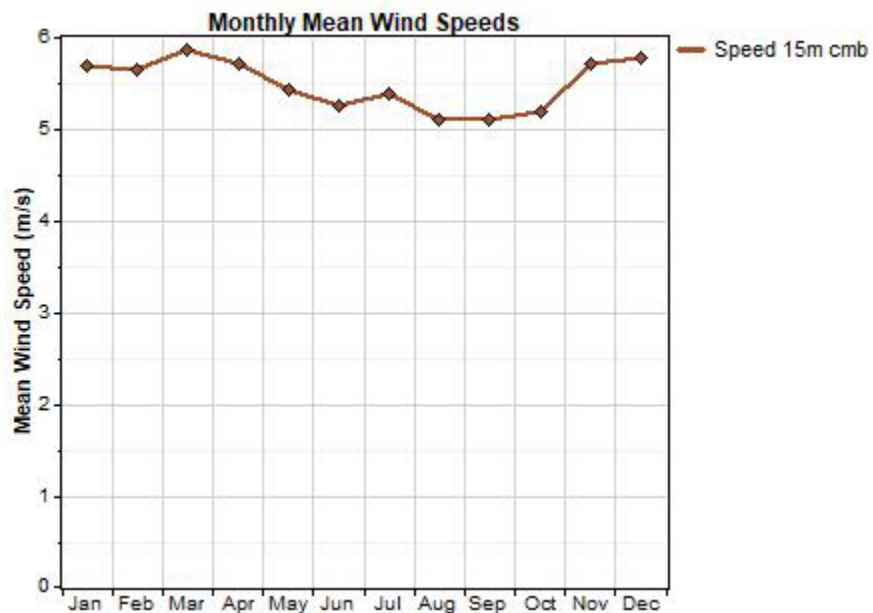


Figura 3-2: Profilo medio mensile di velocità del vento alla stazione anemometrica

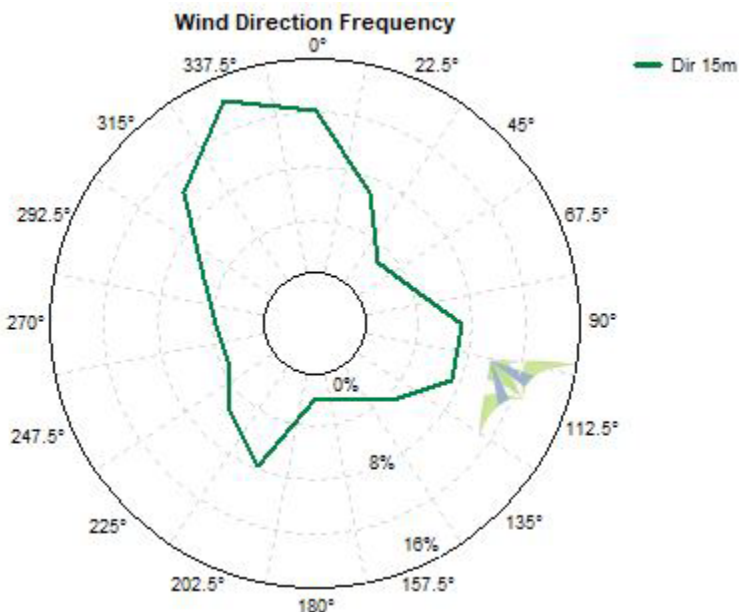


Figura 3-3: Direzione prevalente vento alla stazione anemometrica

Come visibile dalla Figura 3-2 la velocità del vento è misurata ad un'altezza pari a 15 metri da terra.

La direzione del vento è misurata a 15 metri, la direzione prevalente è nord ovest. Questo fattore è molto importante per la progettazione di impianti eolici, al fine di individuare il posizionamento degli aerogeneratori ed evitare effetti di scia tra essi.

Nella figura seguente si evidenzia il profilo diurno e della velocità:

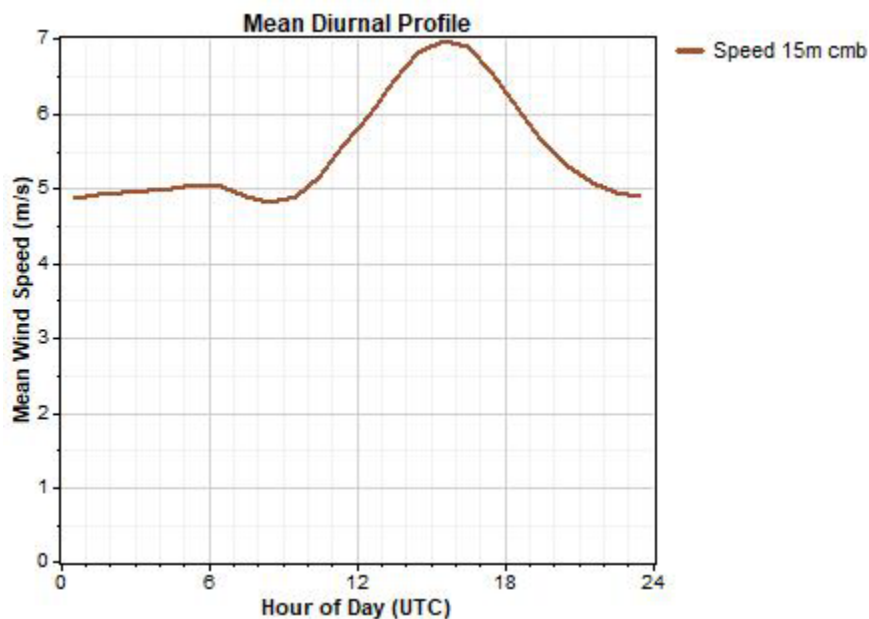


Figura 3-4: Profilo medio giornaliero di velocità del vento alla stazione anemometrica

Il sito è caratterizzato da buoni valori di velocità del vento che potranno garantire un'elevata producibilità.

4. AEROGENERATORE DI RIFERIMENTO

Gli aerogeneratori che verranno installati nel nuovo impianto di Racalmuto Wind saranno selezionati sulla base delle più innovative tecnologie disponibili sul mercato. La potenza nominale delle turbine previste sarà pari a massimo 6,0 MW. Il tipo e la taglia esatta dell'aerogeneratore saranno comunque individuati in seguito della fase di acquisto della macchina e verranno descritti in dettaglio in fase di progettazione esecutiva.

Si riportano di seguito le principali caratteristiche tecniche di un aerogeneratore con potenza nominale pari a 6,0 MW:

Potenza nominale	6,0 MW
Diametro del rotore	170 m
Lunghezza della pala	83,5 m
Corda massima della pala	4,5 m
Area spazzata	22.698 m ²
Altezza al mozzo	135 m
Classe di vento IEC	IIIA
Velocità cut-in	3 m/s
V nominale	10 m/s
V cut-out	25 m/s

Nell'immagine seguente è rappresentata una turbina con rotore di diametro pari a 170 m e potenza fino a 6,0 MW:

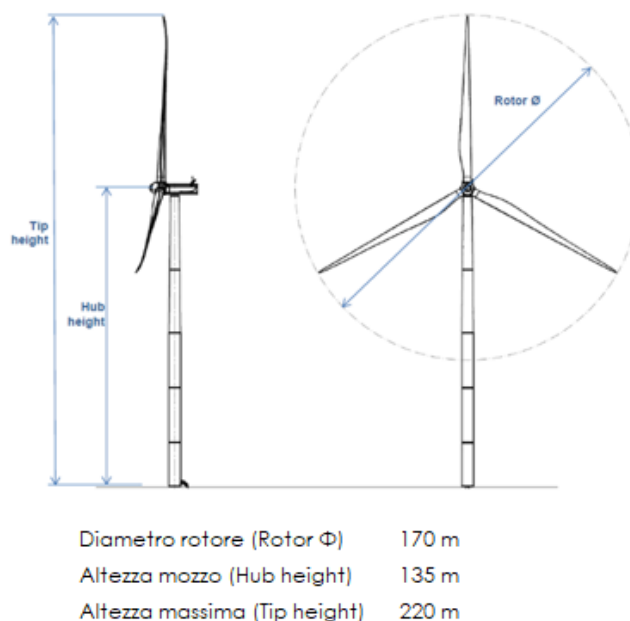


Figura 4-1: Vista e caratteristiche di un aerogeneratore da 6,0 MW

Ogni aerogeneratore è equipaggiato di generatore elettrico asincrono, di tipo DFIG (Directly Fed Induced Generator) che converte l'energia cinetica in energia elettrica ad una tensione

nominale di 690 V. È inoltre presente su ogni macchina il trasformatore MT/BT per innalzare la tensione di esercizio da 690 V a 33.000 V.

5. MODELLO DI VALUTAZIONE RISORSA EOLICA

In questo capitolo si affronta lo studio del modello per la valutazione della risorsa eolica e per l'analisi di producibilità riferito all'aerogeneratore di riferimento descritto al capitolo 0.

Il primo passo per la valutazione della risorsa è lo studio della velocità del vento all'altezza del mozzo dell'aerogeneratore. La velocità del vento è strettamente legata alla quota a cui essa è registrata, secondo la legge seguente:

$$\frac{v}{v_0} = \left(\frac{z}{z_0}\right)^\alpha$$

Dove:

- v_0 è la velocità del vento misurata alla quota z_0 ;
- v è la velocità che vuole essere identificata alla quota z (ad esempio all'altezza del mozzo);
- α è un coefficiente che correla la differenza di quota alla differenza di velocità del vento.

Come visibile dalla formula, il calcolo della velocità del vento all'altezza del mozzo può essere determinata a partire da una misura di velocità ad una quota conosciuta e dall'individuazione del coefficiente α .

Le misure del vento alle quote di riferimento sono quelle riportate al capitolo 3, registrate presso la stazione anemometrica "Planu Cungiau".

Dall'analisi effettuata sono ottenuti i seguenti grafici di velocità e direzione del vento all'altezza del mozzo:

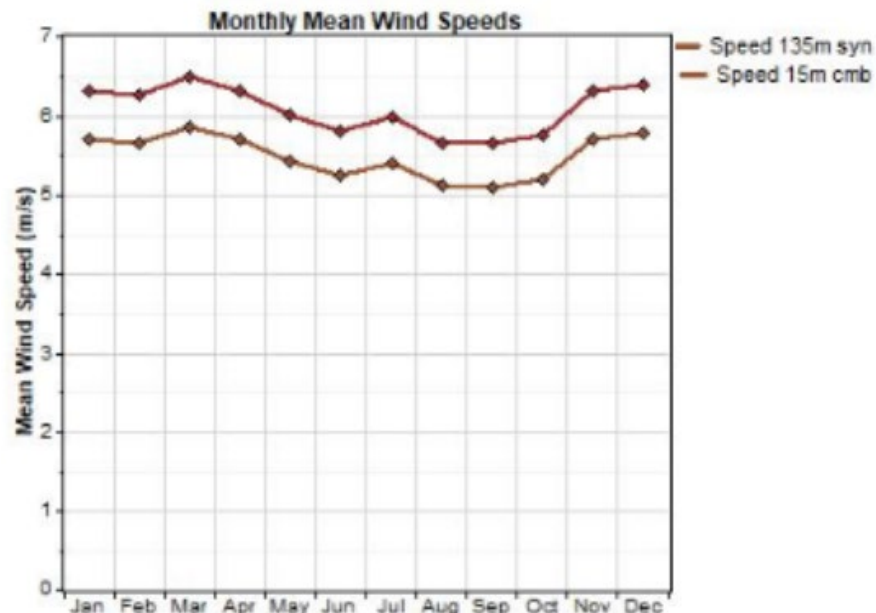


Figura 5-1: Profilo medio mensile di velocità del vento all'altezza del mozzo

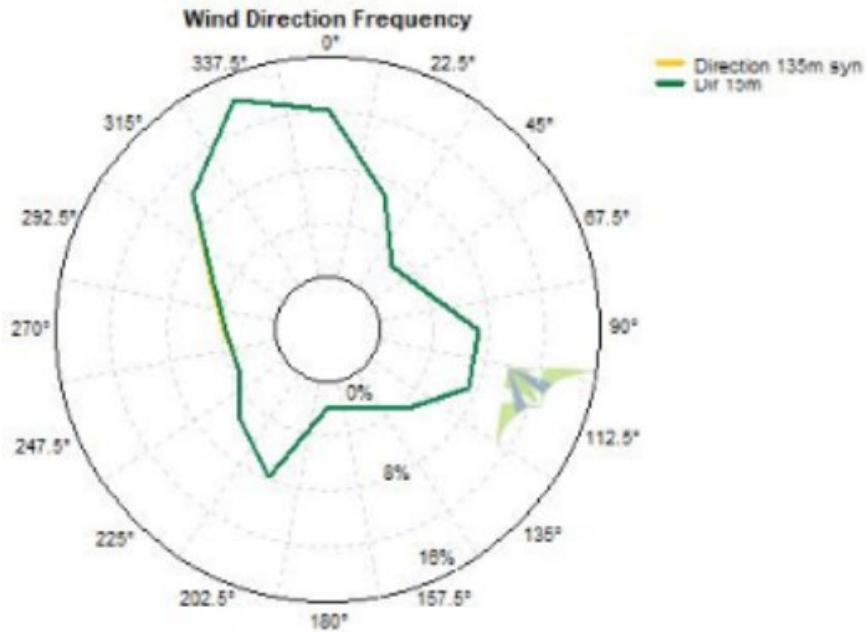


Figura 5-2: Direzione prevalente vento

È riportato di seguito anche il grafico del profilo medio diurno di velocità del vento:

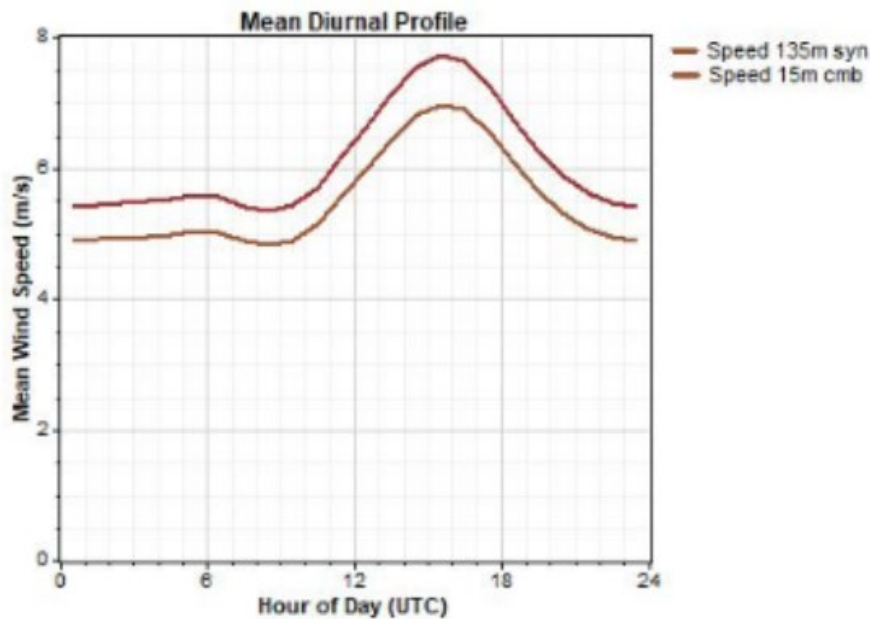


Figura 5-3: Profilo medio giornaliero di velocità del vento all'altezza del mozzo

Dal profilo di velocità del vento è possibile ottenere una distribuzione di frequenza della velocità del vento per il calcolo della producibilità. La distribuzione di frequenza consente di identificare il numero di ore all'anno in cui si registra ciascun range di velocità del vento e calcolare quindi la relativa energia prodotta.

La distribuzione ideale che meglio descrive il comportamento della velocità del vento in un dato sito è la distribuzione probabilistica di Weibull, di cui è riportata la funzione di densità di probabilità sotto:

$$f(v) = \left(\frac{k}{A}\right) \cdot \left(\frac{v}{A}\right)^{k-1} \cdot e^{-\left(\frac{v}{A}\right)^k}$$

Dove:

- v è la velocità del vento;
- $f(v)$ è la distribuzione di frequenza che indica la probabilità di avere una data velocità del vento;
- k e A rappresentano rispettivamente il parametro di forma e il parametro di scala. k è un parametro adimensionale che indica la distribuzione utilizzata ed è minore di 2 quando si tratta di una distribuzione di tipo Weibull. A è un parametro con unità dimensionale di m/s, così come la velocità del vento: solitamente il parametro A è stimabile sapendo che la velocità media del vento è circa pari a $0,9 \cdot A$. I valori di k e A sono stimabili, in modo più preciso, attraverso una serie di modelli: modello grafico, modello MOM (methods of moments), modello empirico o modello energetico equivalente.

Attraverso lo studio dei dati misurati in sito è possibile ottenere quale sia la distribuzione Weibull che meglio descrive l'andamento della velocità del vento. La distribuzione di Weibull è identificata in figura seguente:

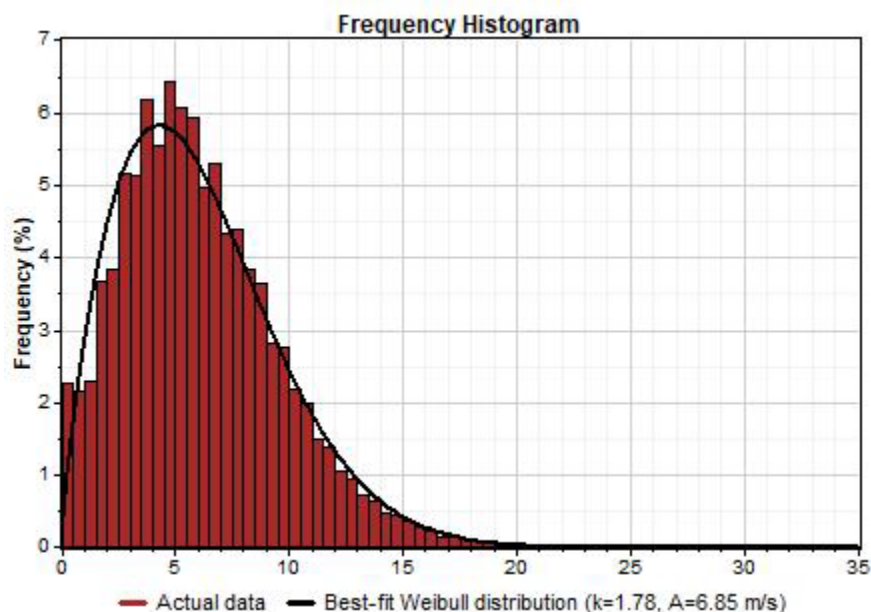


Figura 5-4: Distribuzione di Weibull

Si ottiene quindi una distribuzione probabilistica di velocità durante l'anno. È dunque possibile calcolare l'energia prodotta dall'aerogeneratore moltiplicando, per ogni classe di vento, la potenza prodotta dalla WTG in quella condizione di vento, ricavata dalla curva di potenza, e il numero di ore all'anno in cui si verifica quella condizione di vento, ottenibili come il prodotto tra le ore totali in un anno (8760) e la probabilità che vi sia quella condizione di vento ($f(v)$ da distribuzione Weibull).

L'energia specifica del flusso d'aria e la sua direzione sono riportate nella figura seguente:

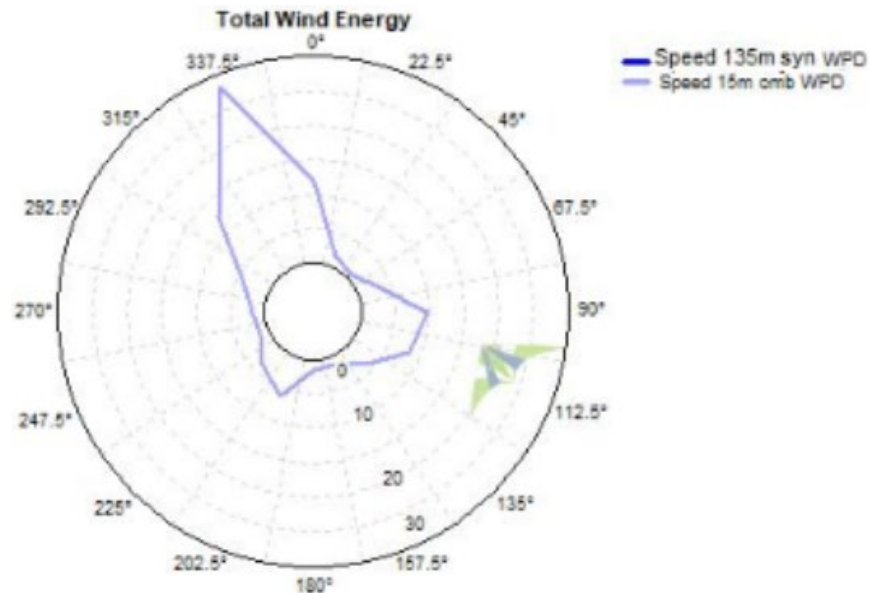


Figura 5-5: Energia dal vento

Non è possibile, tuttavia, calcolare l'energia prodotta da tutto il parco eolico come l'energia prodotta da un aerogeneratore moltiplicata per il numero di aerogeneratori. Infatti, vi sono diverse interazioni tra le turbine che riducono il valore di energia prodotta totale dal campo: effetti di scia e effetti di "schiera", dovuti alla presenza di numerose turbine che condizionano il vento anche fuori dall'area di scia.

La modellazione e il calcolo della producibilità per l'intero parco eolico sono stati effettuati attraverso il software di progettazione e di ottimizzazione di impianti eolici "Openwind", tramite l'impiego del modello "Deep Array Eddy Viscosity Model".

L'utilizzo di un modello di tipo "wake" (scia) è necessario poiché per impianti eolici composti da numerose turbine non è possibile ipotizzare che non vi sia correlazione tra i vari aerogeneratori e che la presenza di un aerogeneratore non possa influenzare il vento circostante e le prestazioni degli altri aerogeneratori. La presenza di numerose turbine eoliche in un'area limitata può alterare il profilo del vento anche al di fuori della zona di scia, riducendo così il valore totale di energia prodotta.

6. RISULTATI

La modellazione illustrata al capitolo precedente ha condotto ai seguenti risultati:

Caratteristica	Valore
Potenza Installata	72 MW
Potenza nominale WTG	6,0 MW
N° di WTG	12
Classe IEC	IIIa
Diametro del rotore	170 m
Altezza del mozzo	135 m
Velocità del vento all'altezza di mozzo (free)	6,1 m/s
Energia prodotta annua P50	182160 MWh
Ore equivalenti P50	2530

È stato riportato il percentile P50. Esso rappresenta il valore a cui corrisponde il 50% di probabilità di ottenere, nella realtà, un valore maggiore o uguale a quello riportato.

Al percentile riportato, si stima che l'impianto eolico potrà produrre 182,16 GWh all'anno, per un totale di 2530 ore equivalenti. Come già evidenziato, il sito è caratterizzato da ottimi valori di ventosità che garantiscono un'elevata producibilità.