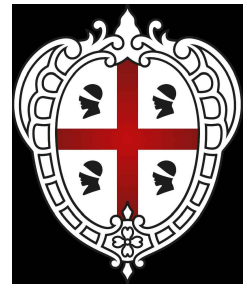




Comune di : BONORVA
 Provincia di : SASSARI
 Regione : SARDEGNA



PROponente	<p>SOLARSAP UNO SRL Via di Selva Candida, 452 00166 ROMA (RM) P.I. 17164341004</p>
------------	--

Opera	<p>PROGETTO DEFINITIVO</p> <p>IMPIANTO DI PRODUZIONE DI ENERGIA ELETTRICA DA FONTE RINNOVABILE AGRIVOLTAICA DI POTENZA NOMINALE PARI A 42.344,64 kWp E RELATIVE OPERE DI CONNESSIONE ALLA RETE RTN</p> <p>"SOLARE BONORVA S'ENA 'E SUNIGO"</p>
-------	--

OGGETTO	TITOLO ELABORATO : <p style="text-align: center;">RELAZIONE PRELIMINARE DI IMPATTO ACUSTICO FASE DI ESERCIZIO</p>	
	DATA : 27 settembre 2023 SCALA : ---	N°/CODICE ELABORATO : <p style="text-align: center; font-size: 2em;">REL 029.1</p> Tipologia : REL (RELAZIONI)

I TECNICI	PROGETTISTI:  EDILSAP s.r.l. Via di Selva Candida, 452 00166 ROMA Ing. Fernando Sonnino Project Manager	TIMBRI E FIRME: 
-----------	--	---

00	202203491	Emissione per Progetto Definitivo - Istanza di VIA e A.U.	EDILSAP srl	Ing. Fernando Sonnino	Ing. Fernando Sonnino
N° REVISIONE	Cod. STMG	OGGETTO DELLA REVISIONE	ELABORAZIONE	VERIFICA	APPROVAZIONE

Proprietà e diritto del presente documento sono riservati - la riproduzione è vietata





ING. DOMENICO LO IUDICE – TECNICO ACUSTICO ABILITATO

Via Piermarini, 44 - 20853 Biassono MB

t: 339/1600572

e: domenico.loiudice@gmail.com

P. iva 08639680969 - C.F. DCDNC81H16F704R

Numero Iscrizione Elenco Nazionale ENTECA: 1869

Verifica di impatto acustico ambientale secondo la legge quadro n°447 del 26/10/95

Committente:

SOLARSAP UNO SRL

Via di Selva Candida n. 452 - 00166 Roma

C.F. e P.IVA 17164341004

Pec: solarsap@legalmail.it

Oggetto d'indagine:

Impianto Fotovoltaico a terra

Comune di Bonorva (SS)

Condotta da:

Dott. Domenico Lo Iudice

Tecnico Competente in Acustica Ambientale

Via Piermarini, 44

20853 Biassono (MB)



SOMMARIO

1. INTRODUZIONE	4
2. NORMATIVA DI RIFERIMENTO	4
2.1. Elenco degli strumenti normativi	4
2.2. Parametri Acustici	4
2.3. I limiti assoluti di zona DPCM 14/11/97	5
2.4. I limiti delle infrastrutture di trasporto	7
3. DATI IDENTIFICATIVI DELL'ATTIVITÀ	8
4. UBICAZIONE DELL'ATTIVITÀ E ZONE LIMITROFE	11
4.1. Individuazione dei ricettori sensibili	11
4.2. Zone di appartenenza e limiti di immissione	12
5. INDAGINE FONOMETRICA	13
5.1. Strumentazione utilizzata	13
5.2. Punti di misura	14
5.3. Risultato delle misure	14
6. VERIFICA DEL POTENZIALE DISTURBO NEGLI AMBIENTI AL RICETTORE	15
6.1. Calcolo del livello ambientale	15
7. VERIFICA DEI LIMITI DI LEGGE	15
8. PIANO DI MONITORAGGIO.....	16
9. CONCLUSIONI.....	16
10. ALLEGATO A: CERTIFICAZIONE TECNICO COMPETENTE	17



1. INTRODUZIONE

La presente relazione tecnica ha lo scopo di verificare che l'attività in epigrafe non sia causa d'inquinamento acustico, in ottemperanza con il D.P.C.M. 01/03/91, la successiva Legge Quadro N 447 del 26/10/1995, il D.P.C.M. del 14/11/97, la L.R. 10 agosto 2001 N° 13 e il D.G.R. 8 Marzo 2002 N° 7/8313.

2. NORMATIVA DI RIFERIMENTO

2.1. Elenco degli strumenti normativi

La normativa sulle problematiche di inquinamento acustico è in evoluzione, attualmente possiamo considerare le seguenti leggi di riferimento come quelle di interesse specifico nella presente relazione tecnica e che coinvolgono direttamente il nostro caso.

- Legge Quadro sull'inquinamento acustico n. 447 del 26/10/95;
- legge regionale n. 9/2006.– Norme di indirizzo per il contenimento e la riduzione dell'inquinamento acustico;
- Decreto Legislativo 4 settembre 2002, n.262 – Attuazione della direttiva 2000/14/CE concernente l'emissione acustica ambientale delle macchine ed attrezzature destinate a funzionare all'aperto. (GU n. 273 del 21-11-2002- Suppl. Ordinario n.214);
- Delibera di Giunta Provinciale n. 843 del 30/12/2009 – Approvazione Piano di Zonizzazione Acustica del Comune di Bonorva (SS).
- DPCM 14/11/97 "Determinazione dei valori limite delle sorgenti sonore";
- DM 16/03/98 "Tecniche di rilevamento e misurazione dell'inquinamento acustico"
- D.G.R. 02.02.2004, n. 9-11616 "Modalità e criteri di redazione della documentazione di previsione di impatto acustico e di valutazione previsionale del clima acustico".
- Codice civile (art. 844) sull'esercizio di attività rumorose eccedenti il limite della normale tollerabilità;
- ISO R 1996 sui disturbi per la collettività
- Codice penale (art. 659) sul disturbo delle occupazioni e del riposo.

2.2. Parametri Acustici

Questo criterio è stabilito dalle norme vigenti in materia di inquinamento acustico.

In particolare, il DM 16/03/98 definisce i seguenti parametri acustici.

- **Livello di rumore ambientale (LA):** è il livello continuo equivalente di pressione sonora ponderato «A», prodotto da tutte le sorgenti di rumore esistenti in un dato luogo e durante un determinato tempo. Il rumore ambientale è costituito dall'insieme del rumore residuo e da quello prodotto dalle specifiche sorgenti disturbanti, con l'esclusione degli eventi sonori singolarmente identificabili di natura eccezionale rispetto al valore ambientale della zona.
- **Livello di rumore residuo (LR):** è il livello continuo equivalente di pressione sonora ponderato «A», che si rileva quando si esclude la specifica sorgente disturbante. Deve essere misurato con le identiche modalità impiegate per la misura del rumore ambientale e non deve contenere eventi sonori atipici.



- **Livello differenziale di immissione (LD):** differenza tra il livello di rumore ambientale (LA) e quello di rumore residuo (LR): $LD = LA - LR$.

In funzione delle caratteristiche dei fenomeni sonori rilevati, al livello di rumore ambientale misurato (LA) vanno sommati i seguenti fattori correttivi:

- **Fattore correttivo per la presenza di componenti impulsive:** _____ $K_I = +3 \text{ dB}$

Il rumore è considerato avente componenti impulsive quando sono verificate le condizioni seguenti:

- l'evento è ripetitivo;
- la differenza tra $LA_{I\max}$ e $LA_{S\max}$ è superiore a 6 dB;
- la durata dell'evento a -10 dB dal valore $LA_{I\max}$ è inferiore a 1 s.

L'evento sonoro impulsivo si considera ripetitivo quando si verifica almeno 10 volte nell'arco di un'ora nel periodo diurno ed almeno 2 volte nell'arco di un'ora nel periodo notturno.

- **Fattore correttivo per la presenza di componenti tonali:** _____ $K_T = +3 \text{ dB}$

Al fine di individuare la presenza di Componenti Tonalì (CT) nel rumore, si effettua un'analisi spettrale per bande normalizzate di 1/3 di ottava. Si considerano esclusivamente le CT aventi carattere stazionario nel tempo ed in frequenza. Se si utilizzano filtri sequenziali si determina il minimo di ciascuna banda con costante di tempo Fast. Se si utilizzano filtri paralleli, il livello dello spettro stazionario è evidenziato dal livello minimo in ciascuna banda. Per evidenziare CT che si trovano alla frequenza di incrocio di due filtri ad 1/3 di ottava, possono essere usati filtri con maggiore potere selettivo o frequenze di incrocio alternative.

L'analisi deve essere svolta nell'intervallo di frequenza compreso tra 20Hz e 20 kHz. Si è in presenza di una CT se il livello minimo di una banda supera i livelli minimi delle bande adiacenti per almeno 5dB. Si applica il fattore di correzione K_T soltanto se la CT tocca una isofonica eguale o superiore a quella più elevata raggiunta dalle altre componenti dello spettro. La normativa tecnica di riferimento è la ISO 266:1987.

- **Fattore correttivo per la presenza di componenti in bassa frequenza:** _____ $K_T = +3 \text{ dB}$

Se l'analisi in frequenza svolta con le modalità di cui al punto precedente, rileva la presenza di CT tali da consentire l'applicazione del fattore correttivo K_T nell'intervallo di frequenze compreso fra 20 Hz e 200 Hz, si applica anche la correzione K_B , esclusivamente nel tempo di riferimento notturno.

- **Fattore correttivo per la presenza di rumore a tempo parziale:** _____ $K_T = -3 / -5 \text{ dB}$

Esclusivamente durante il tempo di riferimento relativo al periodo diurno, si prende in considerazione la presenza di rumore a tempo parziale, nel caso di persistenza del rumore stesso per un tempo totale non superiore ad un'ora. Qualora il tempo parziale sia compreso in 1 h il valore del rumore ambientale, misurato in $Leq(A)$ deve essere diminuito di 3 dB(A); qualora sia inferiore a 15 minuti il $Leq(A)$ deve essere diminuito di 5 dB(A).

2.3. I limiti assoluti di zona DPCM 14/11/97

Ai sensi delle norme vigenti, le immissioni sonore sono soggette a limiti in funzione del periodo di riferimento e della classe di destinazione d'uso del territorio stabilita dall'apposito strumento di pianificazione urbanistica (Piano di Zonizzazione Acustica comunale), come illustrato qui di seguito.



- **Limite di emissione sonora:**

È il limite che si applica al livello di rumore prodotto dalla sola sorgente sonora in esame, valutato in corrispondenza degli spazi utilizzati da persone e comunità. I valori limite, espressi in dB(A), sono i seguenti:

Classe di destinazione d'uso del Territorio	Periodo Diurno (6-22)	Periodo Notturno (22-6)
Classe I - Aree particolarmente protette	45	35
Classe II - Aree destinate ad uso residenziale	50	40
Classe III - Aree di tipo misto	55	45
Classe IV - Aree di intensa attività umana	60	50
Classe V - Aree prevalentemente industriali	65	55
Classe VI - Aree esclusivamente industriali	65	65

- **Limite assoluto di immissione**

È il limite che si applica al livello di rumore ambientale (LA), valutato sull'intero periodo di riferimento diurno o notturno. I valori limite, espressi in dB(A), sono i seguenti:

Classe di destinazione d'uso del Territorio	Periodo Diurno (6-22)	Periodo Notturno (22-6)
Classe I - Aree particolarmente protette	50	40
Classe II - Aree destinate ad uso residenziale	55	45
Classe III - Aree di tipo misto	60	50
Classe IV - Aree di intensa attività umana	65	55
Classe V - Aree prevalentemente industriali	70	60
Classe VI - Aree esclusivamente industriali	70	70

In attesa della suddivisione del territorio comunale nelle zone di cui alla tabella precedente, si applicano per le sorgenti fisse i seguenti limiti di accettabilità espressi in dB(A) (art. 6 DPCM 1/3/91):

Classe di destinazione d'uso del Territorio	Periodo Diurno (6-22)	Periodo Notturno (22-6)
Tutto il territorio nazionale	70	60
Zona A (art. 2 D.M. n. 1444/68)	65	55
Zona B (art. 2 D.M. n. 1444/68)	60	50
Aree esclusivamente industriali	70	70

Le infrastrutture di trasporto (stradali, ferroviarie, marittime, aeroportuali) concorrono al raggiungimento del limite assoluto di immissione solo all'esterno delle rispettive fasce di pertinenza acustica, stabilite dagli appositi decreti.

- **Limite differenziale di immissione**

È il limite che si applica al livello di rumore differenziale (LD), valutato su un tempo commisurato alla durata del fenomeno in esame.

I valori limite sono: 5 dB per il periodo diurno e 3 dB per il periodo notturno.

I limiti in esame si applicano solo all'interno degli ambienti abitativi.

I medesimi limiti non si applicano nei seguenti casi, in quanto ogni effetto del rumore è da ritenersi trascurabile:



- a) se il livello di rumore ambientale misurato a finestre aperte sia inferiore a 50 dB(A) durante il periodo diurno e 40 dB(A) durante il periodo notturno;
- b) se il livello di rumore ambientale misurato a finestre chiuse sia inferiore a 35 dB(A) durante il periodo diurno e 25 dB(A) durante il periodo notturno;

I limiti in esame non si applicano alla rumorosità prodotta:

- dalle infrastrutture stradali, ferroviarie, aeroportuali e marittime;
- da attività e comportamenti non connessi con esigenze produttive, commerciali e professionali;
- da servizi e impianti fissi dell'edificio adibiti ad uso comune, limitatamente al disturbo provocato all'interno dello stesso.

2.4. I limiti delle infrastrutture di trasporto

Il D.P.R. n. 459 del 18/11/98 stabilisce limiti relativi al rumore ferroviario in funzione della tipologia di infrastruttura, della distanza dalla stessa e della tipologia di recettore:

- **in fascia A di pertinenza acustica di infrastrutture esistenti e di nuova realizzazione con velocità di progetto non superiore a 200 km/h:**
 - a) 50 dB(A) Leq diurno, 40 dBA Leq notturno per scuole, ospedali, case di cura e case di riposo; per le scuole vale il solo limite diurno;
 - b) 70 dB(A) Leq diurno, 60 dB(A) Leq notturno per gli altri recettori;
- **in fascia B di pertinenza acustica di infrastrutture esistenti e di nuova realizzazione con velocità di progetto non superiore a 200 km/h, nonché in fascia di pertinenza acustica di infrastrutture di nuova realizzazione con velocità di progetto superiore a 200 km/h:**
 - a) 50 dB(A) Leq diurno, 40 dBA Leq notturno per scuole, ospedali, case di cura e case di riposo; per le scuole vale il solo limite diurno;
 - b) 65 dB(A) Leq diurno, 55 dB(A) Leq notturno per gli altri recettori.

L'ampiezza delle fasce di pertinenza acustica, determinata a partire dalla mezzera dei binari esterni, è la seguente:

- **infrastrutture esistenti e di nuova realizzazione con velocità di progetto non superiore a 200 km/h:**
fascia A 0-100 m, fascia B 100-250 m,
- **infrastrutture di nuova realizzazione con velocità di progetto superiore a 200 km/h:**
0-250 m.

Analogamente, il D.P.R. n. 142 del 30/03/04 stabilisce limiti relativi al rumore stradale in funzione della tipologia di infrastruttura, della distanza dalla stessa e della tipologia di recettore:

- **in fascia di pertinenza acustica di infrastrutture di nuova realizzazione di tipologia A-B-C-D:**
 - a) 50 dB(A) Leq diurno, 40 dB(A) Leq notturno per scuole, ospedali, case di cura e di riposo; per le scuole vale il solo limite diurno;
 - b) 65 dB(A) Leq diurno, 55 dB(A) Leq notturno per gli altri recettori;
- **in fascia di pertinenza acustica di infrastrutture esistenti di tipologia A-B-C-D:**
 - a) 50 dB(A) Leq diurno, 40 dB(A) Leq notturno per scuole, ospedali, case di cura e di riposo; per le scuole vale il solo limite diurno;
 - b) 70 dB(A) Leq diurno, 60 dB(A) Leq notturno per gli altri recettori, in fascia A per strade di tipologia A-B-C ed in fascia di pertinenza acustica di strade di tipologia Da;



c) 65 dB(A) Leq diurno, 55 dB(A) Leq notturno per gli altri recettori, in fascia B per strade di tipologia A-B-C ed in fascia di pertinenza acustica di strade di tipologia Db;

- **in fascia di pertinenza acustica di infrastrutture esistenti o di nuova realizzazione di tipologia E-F,** i limiti sono definiti dai Comuni nel rispetto dei valori limite assoluti di immissione e comunque in modo conforme alla zonizzazione acustica delle aree urbane.

L'ampiezza delle fasce di pertinenza acustica, determinata a partire dal confine stradale, è la seguente:

- **infrastrutture di nuova realizzazione:**
 - tipologia A-B-C1: 0-250 m,
 - tipologia C1: 0-150 m,
 - tipologia D: 0-100 m,
- **infrastrutture esistenti:**
 - tipologia A-B-Ca: fascia A 0-100 m, fascia B 100-250 m,
 - tipologia Cb: fascia A 0-100 m, fascia B 100-150 m,
 - tipologia D: 0-100 m.

Per entrambe le tipologie di infrastrutture di trasporto (ferroviaria e stradale), i relativi decreti stabiliscono che, qualora i valori limite non siano tecnicamente conseguibili, ovvero qualora in base a valutazioni tecniche, economiche o di carattere ambientale si evidenzia l'opportunità di procedere ad interventi diretti sui recettori, deve essere assicurato il rispetto dei seguenti limiti:

- 35 dB(A) Leq notturno per ospedali, case di cura e case di riposo;
- 40 dB(A) Leq notturno per tutti gli altri recettori di carattere abitativo;
- 45 dB(A) Leq diurno per le scuole.

I valori suddetti sono valutati al centro della stanza, a finestre chiuse, all'altezza di 1.5 m dal pavimento.

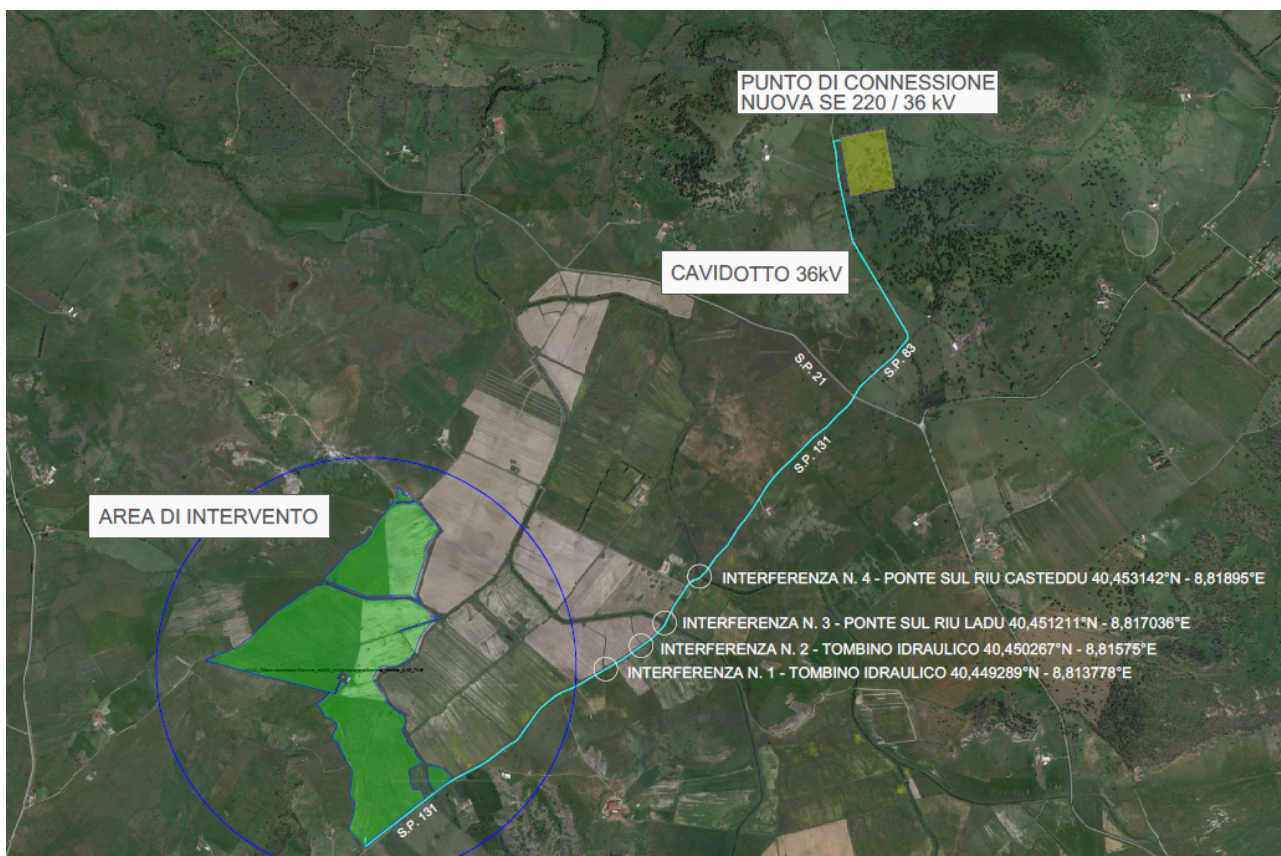
3. DATI IDENTIFICATIVI DELL'ATTIVITÀ

L'impianto in fase di esercizio è ubicato nel comune di Bonorva

L'energia prodotta dagli impianti sarà veicolata tramite un cavidotto in AT interrato fino ad una sottostazione AT Terna della RTN.

Di seguito si riporta un inquadramento dell'area di progetto e del percorso del cavidotto:





L'impianto sarà in funzione nel periodo diurno, la verifica dovrà quindi garantire il rispetto dei limiti fissati per il periodo diurno (06.00- 22.00)

3.1. Descrizione dell'attività e delle sorgenti sonore

Le uniche fonti di rumore a regime sono le ventole di raffreddamento delle cabine inverter e di trasformazione. Tali cabine sono distanti dai confini del presente progetto e quindi dall'esterno anche con impianti di raffreddamento in funzione, non è udibile alcun rumore. Di notte l'impianto è non funzionante e quindi l'impatto acustico è nullo.

È prevista l'installazione di inverter centralizzati in container contenenti anche le cabine di trasformazione.

- LAYOUT IMPIANTO AGRI-FV "SOLARE BONORVA S'ENA 'E SUNIGO"
- Tracker SOLTIGUA iTracker XL config. 2x12 1 Stringa = 24 Moduli Pitch = 8,5 m
- Moduli JINKO Bifacciali Tiger Neo N-Type 72HL4-V da 580W
- INVERTER CONCENTRATI SMA SUNNY CENTRAL 2500-EV Potenza Nominale 2.500 kVA
- CABINE SMA MW POWER STATION CON TRASFORMATORI BT/AT da 2.500 kVA

Di seguito la scheda tecnica degli inverter delle cabine di trasformazione.



SUNNY CENTRAL 1500 V

Technical Data	Sunny Central 2500-EV	Sunny Central 2750-EV	Sunny Central 3000-EV
Input (DC)			
MPP voltage range V_{DC} (at 25 °C / at 35 °C / at 50 °C)	850 V to 1425 V / 1200 V / 1200 V	875 V to 1425 V / 1200 V / 1200 V	956 V to 1425 V / 1200 V / 1200 V
Min. input voltage $V_{DC, min}$ / Start voltage $V_{DC, Start}$	778 V / 928 V	849 V / 999 V	927 V / 1077 V
Max. input voltage $V_{DC, max}$	1500 V	1500 V	1500 V
Max. input current $I_{DC, max}$ (at 35 °C / at 50 °C)	3200 A / 2956 A	3200 A / 2956 A	3200 A / 2970 A
Max. short-circuit current rating	6400 A	6400 A	6400 A
Number of DC inputs	24 double pole fused (32 single pole fused) for PV		
Number of DC inputs with optional DC battery coupling	18 double pole fused (36 single pole fused) for PV and 6 double pole fused for batteries		
Max. number of DC cables per DC input (for each polarity)	2 x 800 kcmil, 2 x 400 mm ²		
Integrated zone monitoring	○		
Available DC fuse sizes (per input)	200 A, 250 A, 315 A, 350 A, 400 A, 450 A, 500 A		
Output (AC)			
Nominal AC power at $\cos \varphi = 1$ (at 35 °C / at 50 °C)	2500 kVA / 2250 kVA	2750 kVA / 2500 kVA	3000 kVA / 2700 kVA
Nominal AC power at $\cos \varphi = 0.8$ (at 35 °C / at 50 °C)	2000 kW / 1800 kW	2200 kW / 2000 kW	2400 kW / 2160 kW
Nominal AC current $I_{AC, nom} = \text{Max. output current } I_{AC, max}$	2624 A	2646 A	2646 A
Max. total harmonic distortion	< 3% at nominal power	< 3% at nominal power	< 3% at nominal power
Nominal AC voltage / nominal AC voltage range ^{1) 8)}	550 V / 440 V to 660 V	600 V / 480 V to 690 V	655 V / 524 V to 721 V ⁹⁾
AC power frequency	50 Hz / 47 Hz to 53 Hz 60 Hz / 57 Hz to 63 Hz		
Min. short-circuit ratio at the AC terminals ¹⁰⁾	> 2		
Power factor at rated power / displacement power factor adjustable ^{8) 11)}	● 1 / 0.8 overexcited to 0.8 underexcited ○ 1 / 0.0 overexcited to 0.0 underexcited		
Efficiency			
Max. efficiency ²⁾ / European efficiency ²⁾ / CEC efficiency ³⁾	98.6% / 98.3% / 98.0%	98.7% / 98.5% / 98.5%	98.8% / 98.6% / 98.5%
Protective Devices			
Input-side disconnection point	DC load-break switch		
Output-side disconnection point	AC circuit breaker		
DC overvoltage protection	Surge arrester, type I		
AC overvoltage protection (optional)	Surge arrester, class I		
Lightning protection (according to IEC 62305-1)	Lightning Protection Level III		
Ground-fault monitoring / remote ground-fault monitoring	○ / ○		
Insulation monitoring	○		
Degree of protection: electronics / air duct / connection area (as per IEC 60529)	IP65 / IP34 / IP34		
General Data			
Dimensions (W / H / D)	2780 / 2318 / 1588 mm (109.4 / 91.3 / 62.5 inch)		
Weight	< 3400 kg / < 7496 lb		
Self-consumption (max. ⁴⁾ / partial load ⁵⁾ / average ⁶⁾	< 8100 W / < 1800 W / < 2000 W		
Self-consumption (standby)	< 370 W		
Internal auxiliary power supply	Integrated 8.4 kVA transformer		
Operating temperature range ⁸⁾	-25 to 60 °C / -13 to 140 °F		
Noise emission ⁷⁾	67.8 dB(A)		
Temperature range (standby)	-40 to 60 °C / -40 to 140 °F		
Temperature range (storage)	-40 to 70 °C / -40 to 158 °F		
Max. permissible value for relative humidity (condensing / non-condensing)	95% to 100% (2 month / year) / 0% to 95%		
Maximum operating altitude above MSL ⁸⁾ 1000 m / 2000 m / 3000 m	● / ○ / ○ (earlier temperature-dependent derating)		
Fresh air consumption	6500 m ³ /h		
Features			
DC connection	Terminal lug on each input (without fuse)		
AC connection	With busbar system (three busbars, one per line conductor)		
Communication	Ethernet, Modbus Master, Modbus Slave		
Communication with SMA string monitor (transmission medium)	Modbus TCP / Ethernet (FO MM, Cat-5)		
Enclosure / roof color	RAL 9016 / RAL 7004		
Supply transformer for external loads	○ (2.5 kVA)		
Standards and directives complied with	CE, IEC / EN 62109-1, IEC / EN 62109-2, BDEW-MSRL, IEEE1547, Arrêté du 23/04/08		
EMC standards	CISPR 11, CISPR 22, EN55011:2017, EN 55022, IEC/EN 61000-6-4, IEC/EN 61000-6-2, IEC 62920, FCC Part 15 Class A	CISPR 11, CISPR 22, EN55011:2017, EN 55022, IEC 62920, FCC Part 15 Class A	
Quality standards and directives complied with	VDI/VDE 2862 page 2, DIN EN ISO 9001		
● Standard features ○ Optional			
Type designation	SC-2500-EV-10	SC-2750-EV-10	SC-3000-EV-10
<p>1) At nominal AC voltage, nominal AC power decreases in the same proportion</p> <p>2) Efficiency measured without internal power supply</p> <p>3) Efficiency measured with internal power supply</p> <p>4) Self-consumption at rated operation</p> <p>5) Self-consumption at < 75% Pn at 25 °C</p> <p>6) Self-consumption averaged out from 5% to 100% Pn at 35 °C</p> <p>7) Sound pressure level at a distance of 10 m</p> <p>8) Values apply only to inverters. Permissible values for SMA MV solutions from SMA can be found in the corresponding data sheets.</p> <p>9) AC voltage range can be extended to 753V for 50Hz grids only (option „Aux power supply: external“ must be selected, option “housekeeping” not combinable).</p> <p>10) A short-circuit ratio of < 2 requires a special approval from SMA</p> <p>11) Depending on the DC voltage</p>			



Aumento traffico veicolare

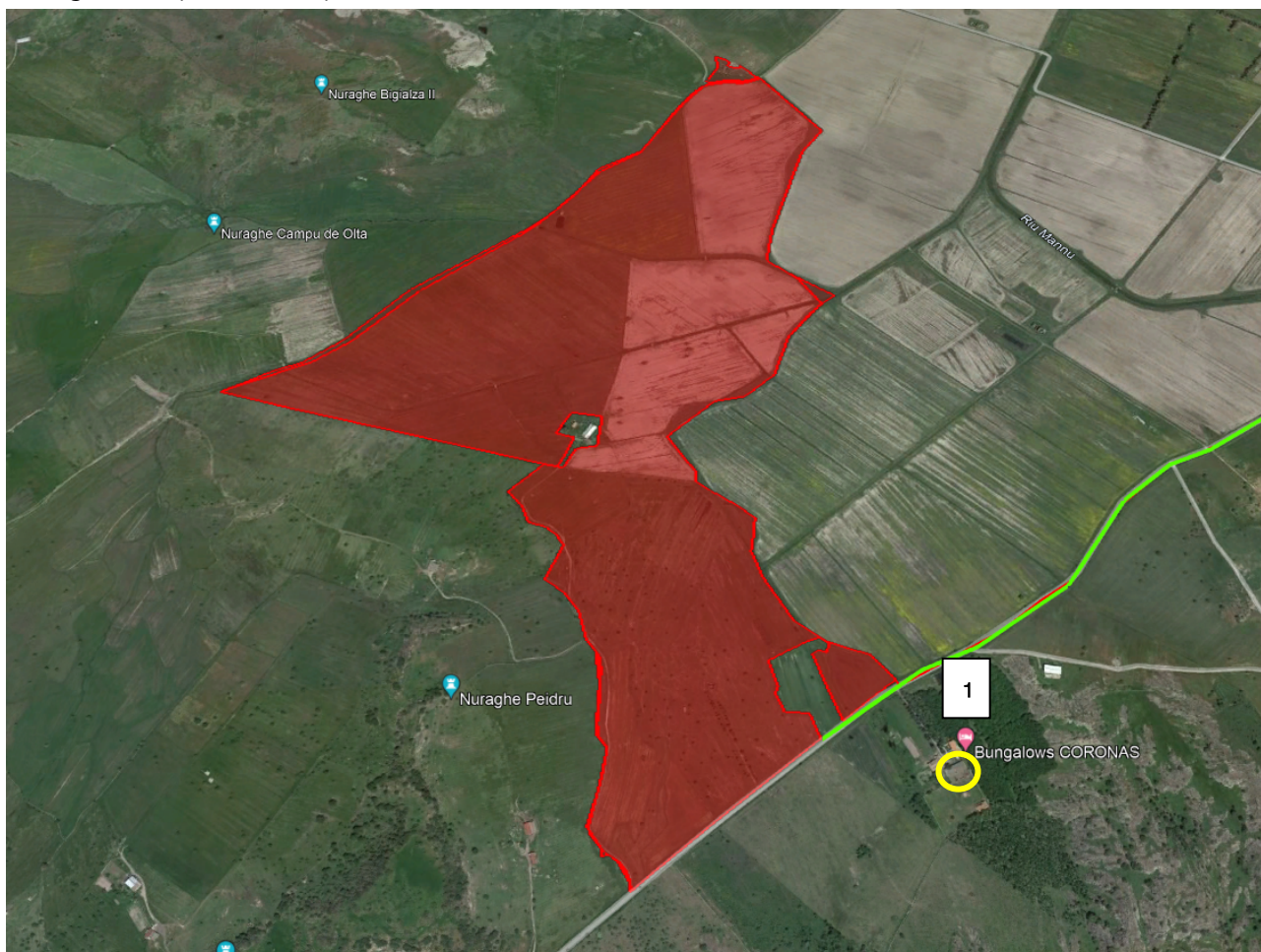
Il traffico presente sulla viabilità circostante è basso e il contributo apportato dall'attività sarà nullo rispetto alla situazione attuale, di conseguenza si considereranno invariati i livelli rispetto alla situazione presente.

Livello Ambientale esterno = 67.80 dB(A)

4. UBICAZIONE DELL'ATTIVITÀ E ZONE LIMITROFE

L'ubicazione dell'attività è evidenziata nelle immagini seguenti e i ricettori all'interno dei cerchi gialli. Il fabbricato ubicato al centro dell'area di progetto è adibito a magazzino e stalla con annessi agricoli, non abitato.

Di seguito si riporta un inquadramento dell'area:

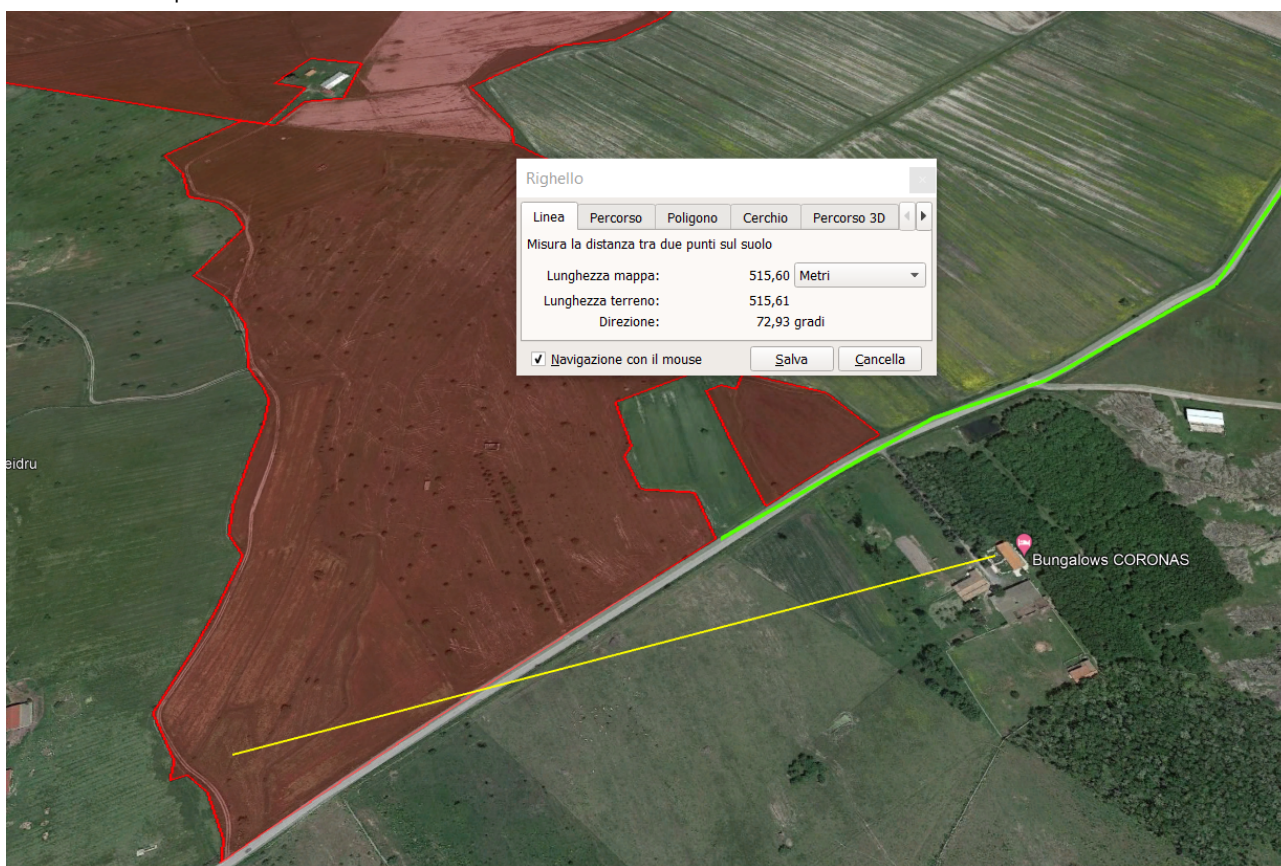


4.1. Individuazione dei ricettori sensibili

Durante il sopralluogo dell'area oggetto di verifica, si è potuto constatare che non esistono ricettori prospicienti alle aree considerate. Il ricettore più vicino alle cabine inverter è l'Agriturismo Bungalows



CORONAS distante circa 500 m, come evidenziato dalla seguente immagine. Presso tali edifici sarà verificato il rispetto dei limiti normati secondo il criterio assoluto e differenziale.



4.2. Zone di appartenenza e limiti di immissione

Il comune di Bonorva (SS) non ha ancora approvato un piano di zonizzazione acustica, ma dato che l'area interessata dall'intervento è dedicata solo ad attività (minimamente attività agricole e di pascolo di ovini) si considera Classe II.

Classe di destinazione d'uso del Territorio	Periodo Diurno (6-22)	Periodo Notturno (22-6)
Classe I - Aree particolarmente protette	50	40
Classe II - Aree destinate ad uso residenziale	55	45
Classe III - Aree di tipo misto	60	50
Classe IV - Aree di intensa attività umana	65	55
Classe V - Aree prevalentemente industriali	70	60
Classe VI - Aree esclusivamente industriali	70	70

L'attività è stata inserita in zona III. I limiti massimi di immissione da rispettare saranno quindi di **55 dB**. Per quanto riguarda il criterio differenziale i limiti da rispettare saranno di **5 dB** in periodo diurno e **3 dB** in periodo notturno.



5. INDAGINE FONOMETRICA

La misura è stata effettuata seguendo le indicazioni esposte nei Decreti prima citati, e sono coincidenti con quanto esposto nella Legge quadro sull'inquinamento acustico n° 447 del 26/10/95 e il DPCM 16/03/98 sulle tecniche di rilievo dell'inquinamento acustico.

Le misure sono state eseguite in condizioni meteorologiche buone ed in assenza di fenomeni perturbativi o precipitazioni atmosferiche, verificando, durante le fasi di rilievo, la mancanza di fenomeni esterni di disturbo.

Lo strumento è stato calibrato prima e dopo i rilievi, verificando che lo scarto tra le due misure risultasse inferiore a 0.5 dB di differenza.

Per effettuare i rilievi ci si è posti ad un metro di distanza dalle eventuali superfici riflettenti, e a circa 1.5 metri da terra.

I rilievi fonometrici sono stati effettuati in esterno rilevando così i livelli residuali e ambientali caratteristici dell'area, per effettuare le misure ci si è recati sul posto tra le 10.00 e le 14.00

5.1. Strumentazione utilizzata

Per la raccolta e la gestione dei dati si sono utilizzati i seguenti strumenti:

- Analizzatore statistico/ fonometro integratore SVAN959 della ditta Svantek
- calibratore Aclan mod. CAL01

Tutti i dati rilevati sono stati memorizzati all'interno dello strumento, ed in seguito stampati per una successiva elaborazione.

Il fonometro risulta omologato in classe 1 secondo gli standard EN 60804 ed EN 60651 ed è dotato di filtri a norma EN 61260/1995 ed EN 61094/1/4-1995; ed è stato opportunamente calibrato prima e dopo la misura tramite un calibratore Aclan mod. CAL01 rispondente alle normative CEI 29-4.

La strumentazione è di recente produzione, ed è dotata di certificazione di taratura rilasciata da laboratorio certificato.



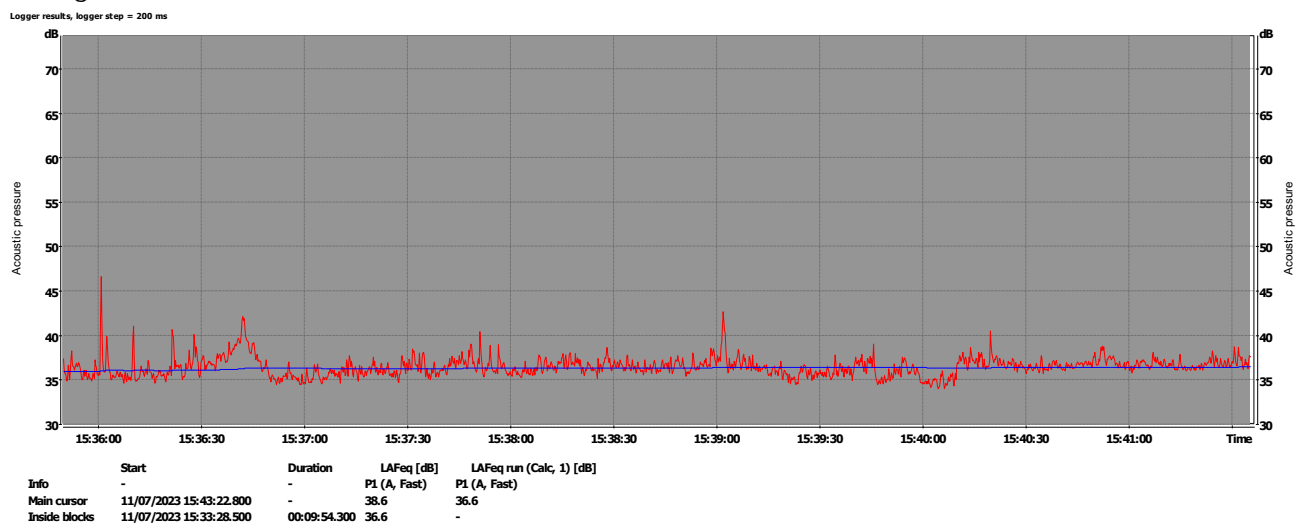
5.2. Punti di misura

Si riporta di seguito un'immagine con l'individuazione dei punti di misura.



5.3. Risultato delle misure

Di seguito il tracciato delle misure



Livello residuale Diurno al ricettore esterno = 36.6 dB(A)



6. VERIFICA DEL POTENZIALE DISTURBO NEGLI AMBIENTI AL RICETTORE

Nel presente capitolo viene riportata la verifica dei livelli assoluti di immissione, dei livelli residuale ed il calcolo dei livelli incrementali presso i ricettori sensibili. I livelli sonori riportati nelle schede sono stati arrotondati a 0.5 come stabilito nel DPCM 16/03/98.

Dato che il DPCM prevede la verifica, per i livelli di inquinamento, con i soli valori di LEQ, in futuro ci si riferirà solo a questi ultimi.

6.1. Calcolo del livello ambientale

Per ottenere il livello incrementale al ricettore è necessario sottrarre al livello ambientale, calcolato in precedenza, il termine $10 \lg n \pi r^2$ che prende la denominazione di attenuazione per divergenza d'onda Adiv, ed esprime il fatto che l'energia sonora si distribuisce su di un fronte d'onda avente superficie che aumenta con la distanza. Nell'immagine seguente si evince la distanza tra il palco e il ricettore con una linea gialla. Si può semplificare la formula in:

$$L_p = L_w - 20 \lg r$$

7. VERIFICA DEI LIMITI DI LEGGE

Nei capitoli precedenti sono stati calcolati i valori ambientali e di seguito la verifica con i limiti di legge per il criterio assoluto (emissioni ed immissioni) e il criterio differenziale.

LIVELLO ESTERNO	67,8	dB (A)
LIVELLO RESIDUALE DIURNO:	36,6	dB (A)

Distanza del ricettore	200,0	m
Livello ambientale	67,8	dB (A)
Livello incrementale al ricettore	21,8	dB (A)

PERIODO DIURNO

Livello incrementale al ricettore	21,8	dB (A)
Livello residuale al ricettore	36,6	dB (A)
Livello ambientale previsionale al ricettore	36,7	dB (A)

PERIODO DIURNO

Livello ambientale [dB(A)]	Livello Residuale [dB(A)]	Livello Differenziale [dB(A)]	Limite differenziale [dB(A)]	Verifica del criterio differenziale
36,74	36,60	0,14	5.0 dB(A)	SODDISFATTO



Livello emissione diurno		Livello Immissione Diurno	
Tempo 1 (min)	600	Emis spalmato (dB)	34,18
Tempo 2 (min)	0	Residuale diurno	36,6
L1 (dB)	34,18	Valore di Immissione (dB)	38,56
L2 (dB)	0	Limite diurno (dB)	55,00
Liv 1	1569165,589	Verifica:	SODDISFATTO
Liv 2	0		
Emis spalmato (dB)	34,18		
Limite diurno (dB)	50		
Verifica:	SODDISFATTO		

Ne consegue che l'attività indagata non è in alcun modo fonte di disturbo per i ricettori individuati

8. PIANO DI MONITORAGGIO

Per tenere sotto controllo i livelli sonori emessi si effettueranno dei monitoraggi nelle seguenti fasi:
 Attività in funzione: si prevedono dei monitoraggi eseguiti nelle vicinanze dei ricettori maggiormente esposti per almeno 2 cicli di 24 ore nelle vicinanze dei ricettori maggiormente esposti.

9. CONCLUSIONI

A fronte della verifica previsionale effettuata si ritiene che l'attività oggetto di relazione nel comune di Bonorva (SS) garantirà il rispetto dei limiti massimi d'immissione sonora nell'ambiente.

Biassono, 27/09/2023

T.C.I.A.A.
Dott. Domenico
Lo Iudice

Il Tecnico competente
 Ing. Domenico Lo Iudice
 (Prot.T1.2010.0026955 del 16/12/2010)
 Numero Iscrizione Elenco Nazionale ENTECA: 1869



10. ALLEGATO A: CERTIFICAZIONE TECNICO COMPETENTE**Regione Lombardia**

Giunta Regionale
DIREZIONE GENERALE AMBIENTE, ENERGIA E RETI
PREVENZIONE INQUINAMENTO ATMOSFERICO
PROTEZIONE ARIA E PREVENZIONE INQUINAMENTI FISICI

Protocollo T1.2010.0026955 del 16/12/2010
Firmato digitalmente da GIAN LUCA GURRIERI

Egr. Sig.

LO IUDICE DOMENICO
VIA DELLE VIGNE, 35
20046 BIASSONO (MB)

TC 1322

Oggetto: Decreto del 03 dicembre 2010, n. 12714, avente per oggetto: Valutazione delle domande presentate alla Regione Lombardia per il riconoscimento della figura professionale di "tecnico competente" nel campo dell'acustica ambientale, ai sensi dell'articolo 2, commi 6 e 7, della Legge 447/95.

Si trasmette, in allegato, copia conforme all'originale del decreto indicato in oggetto, con il quale Lei è stato riconosciuto "tecnico competente" in acustica ambientale.

Distinti saluti.

IL DIRIGENTE

GIAN LUCA GURRIERI

Allegati:

decreto "tecnico competente" in acustica

Firma autografa sostituita con indicazione a stampa del nominativo del soggetto responsabile ai sensi del D.Lgs. 39/93 art. 3 c. 2.

Referente per l'istruttoria della pratica: ENRICO POZZI - Tel. 02/6765.5067

PROTEZIONE ARIA E PREVENZIONE INQUINAMENTI FISICI
Via Taramelli, 12 - 20124 Milano - e-mail: ambiente@pec.regione.lombardia.it
Tel. 02/6765.5461 Fax. 02/6765.4406

