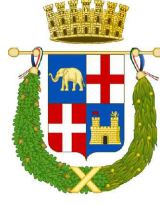


Regione
Sicilia



Città metropolitana di
Catania



Comune di
Caltagirone



Committente:

CALTA WIND S.r.l.
Piazza Europa,14
87100 Cosenza (CS)

Documento:

PROGETTO DEFINITIVO

Titolo del Progetto:

PARCO EOLICO "CALTAGIRONE"

Elaborato:

**VERIFICA PREVENTIVA DELL'INTERESSE
ARCHEOLOGICO - CATALOGO MOSI MULTIPOLYGON,
MOSI MULTIPOINT**

ID ELABORATO	DISCIPLINA	AMBITO	TIPO ELABORATO	SCALA	FORMATO
W-CAL-A-VC-28	W-CAL	A	VC		
NOME FILE:	W-CAL-A-VC-28_Verifica_preventiva_interesse_archeol_Catalogo_Mosi				

Progettazione:

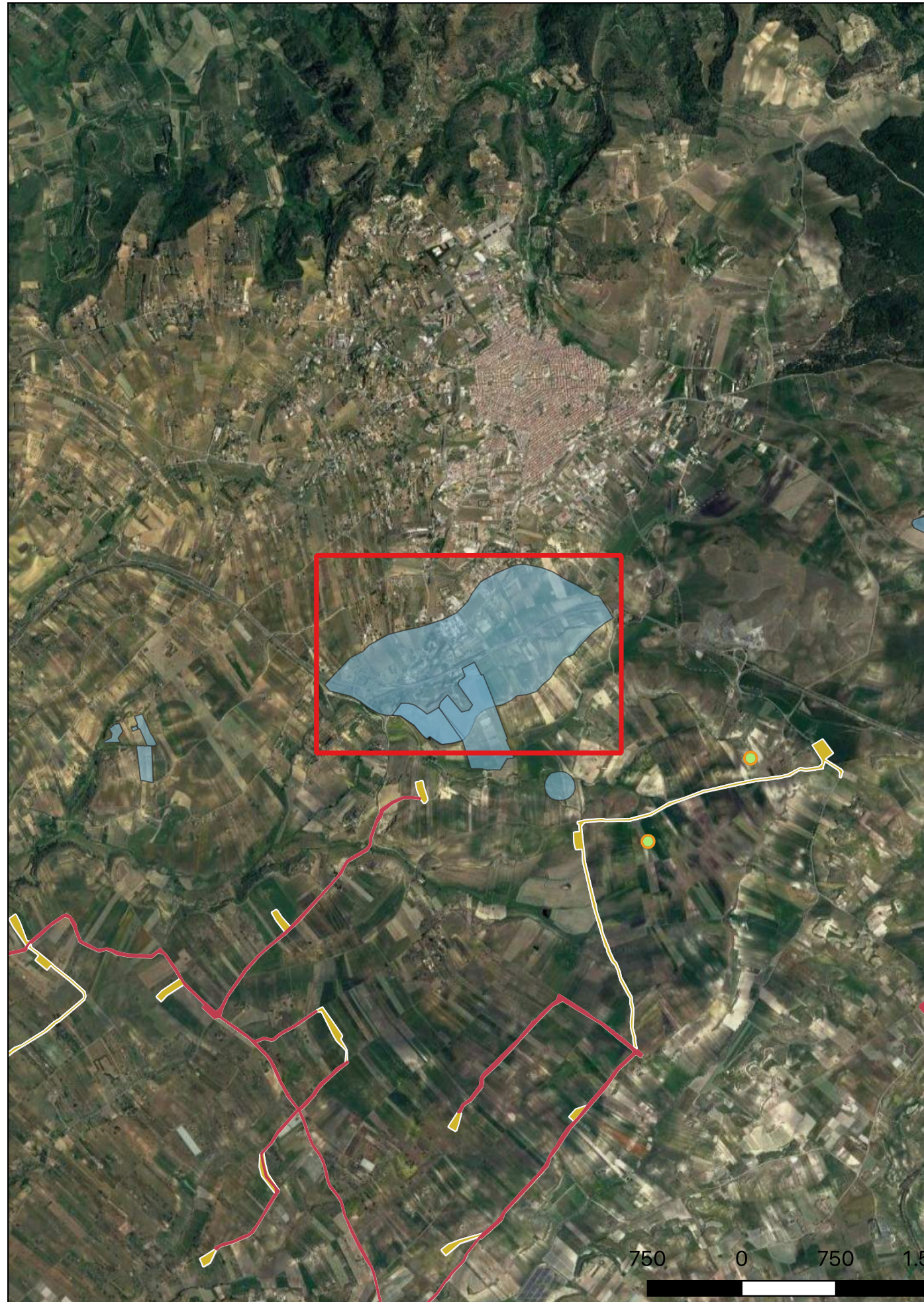


Dott.ssa. Archeol. Ileana Contino

Ileana Contino
Archeologa
Via O. Scammacca, 16 - 95127 Catania
P. Iva 01129040869
Email: ileanacontino@gmail.com
Tel. 3488948811

Rev:	Prima Emissione	Descrizione Revisione	Redatto	Controllato	Approvato
00	09/2023	PRIMA EMISSIONE	IRIDE	GEMSA PRO	CALTA WIND S.r.l.

Sito 1 - Poggio Favarella-Piano Bellia (SABAP_CT-RG_2023_00067-IC_000020_1)

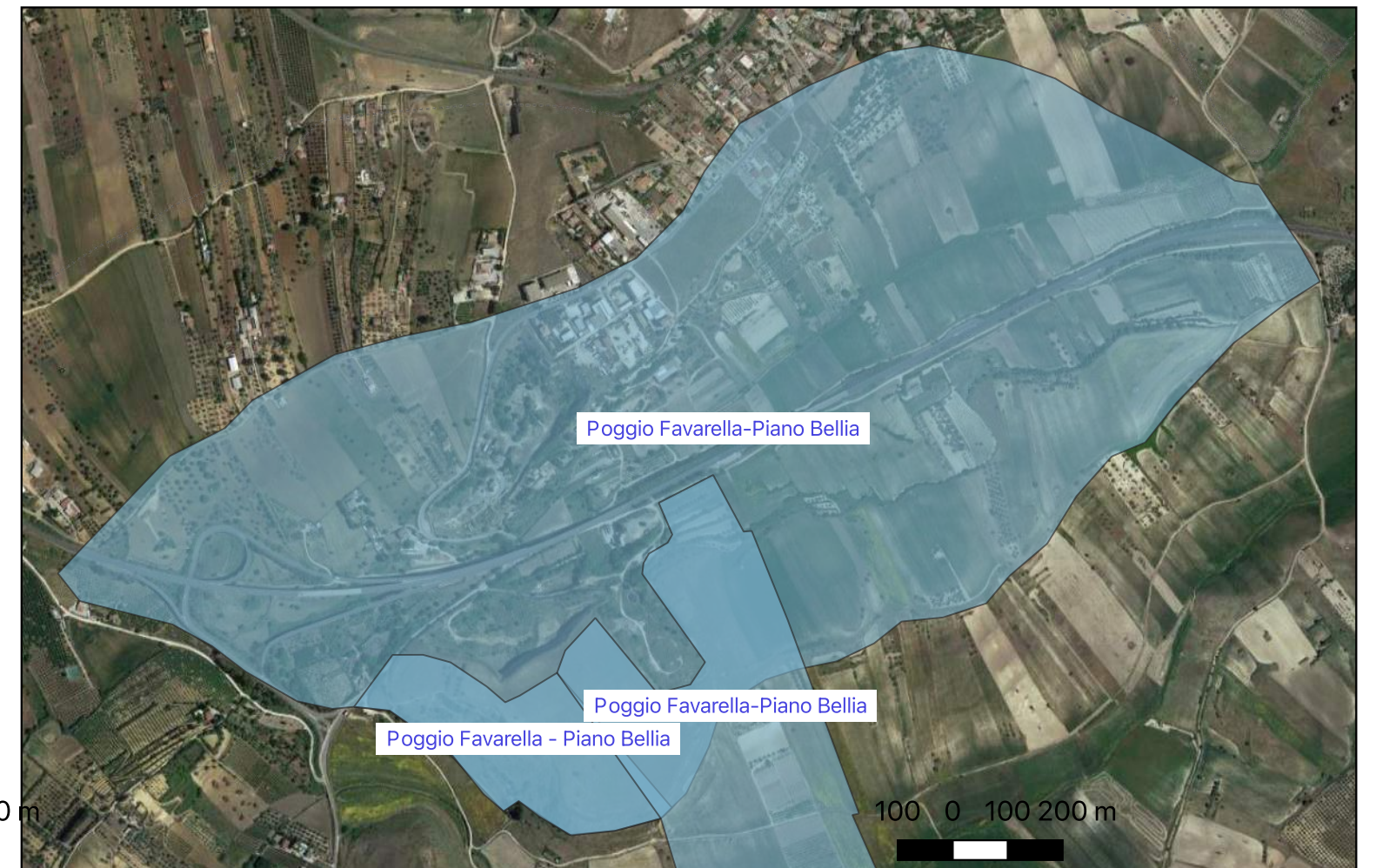


Localizzazione: Caltagirone (CT), insediamento, (insediamento urbano). (Età del Bronzo, Età Arcaica), L'area presenta tracce di abitato di epoca greca indigena e arcaico-classica

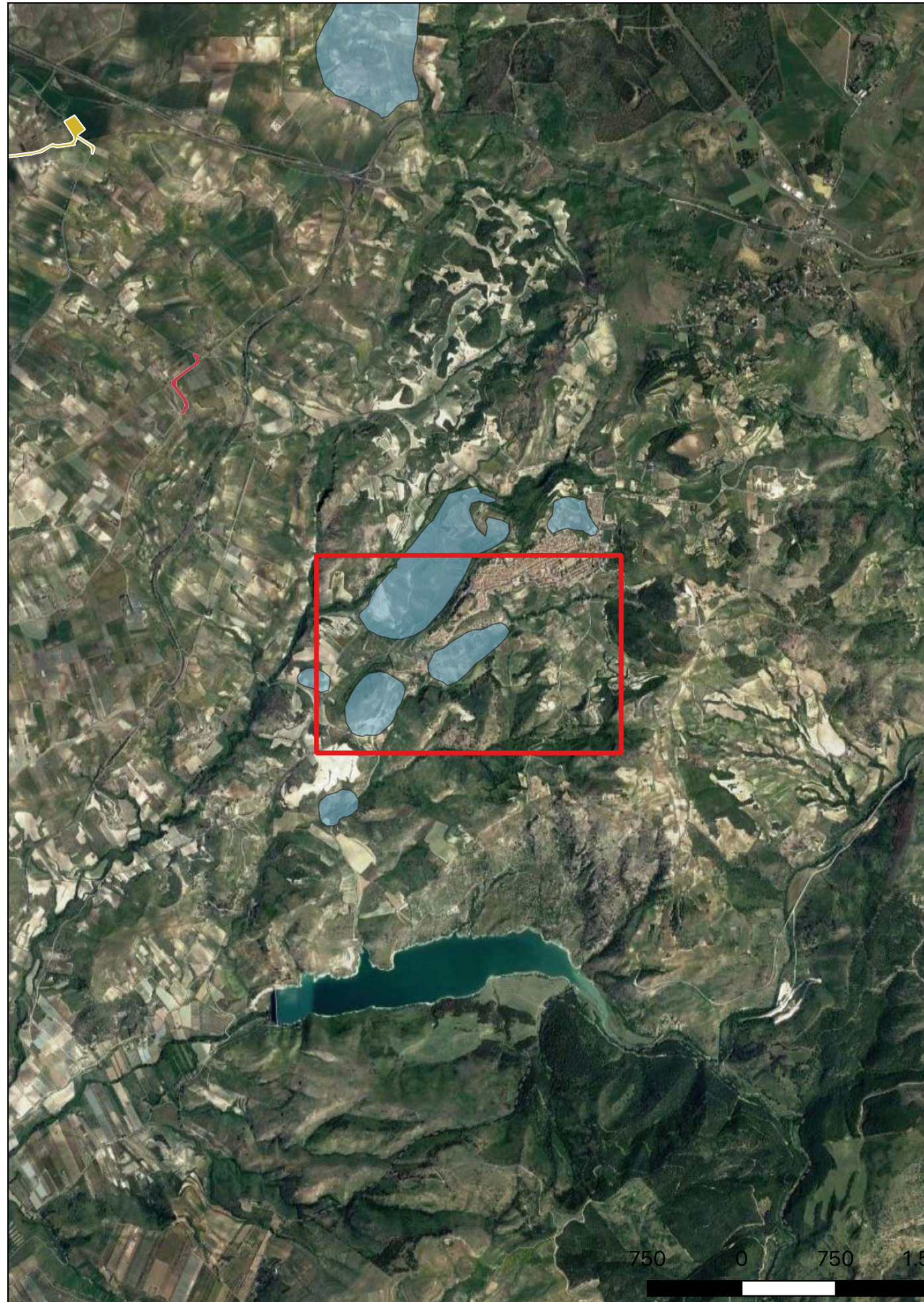
Definizione e cronologia: {dati bibliografici}

Distanza dall'opera in progetto: 200-500 metri **Potenziale:** potenziale alto **Rischio relativo:** rischio basso

L'area è nota per la presenza di tracce di abitato di epoca preistorica, tombe greco-indigene del tipo a grotticella artificiale, tracce di abitato greco indigeno e arcaico-classico. Grande fornace. L'area fu indagata negli anni '80 del secolo scorso dalla Soprintendenza di Siracusa e tra il 1988 e il 1991 e nel 1996 da quella di Catania (B. Pace, Arte e civiltà della Sicilia Antica, vol. IV, p. 172; U. Spigo, Complesso rurale di età tardo repubblicana e imperiale, in KOKALOS XXX-XXXI (1984-5), p. 887; E. Tomasello, Scavi e scoperte archeologiche in provincia di Catania, in BCA IX)



Sito 10 - C. da San Filippo (SABAP_CT-RG_2023_00067-IC_000020_10)



Localizzazione: Licodia Eubea (CT),
area ad'uso funerario, (necropoli), (Età Arcaica), Età indigena

Definizione e cronologia:

Modalità di individuazione{dati bibliografici}

Distanza dall'opera in progetto:>1000 metri

Potenziale: potenziale medio

Rischio relativo: rischio basso

Necropoli indigena con tombe a camera del VII-VI sec. a.C.



Sito 11 - Sarpellizza-Bianchette (SABAP_CT-RG_2023_00067-IC_000020_11)



Localizzazione: Licodia Eubea (CT),
insediamento, {insediamento urbano}. {Età Arcaica, Età Altomedievale},

Definizione e cronologia:

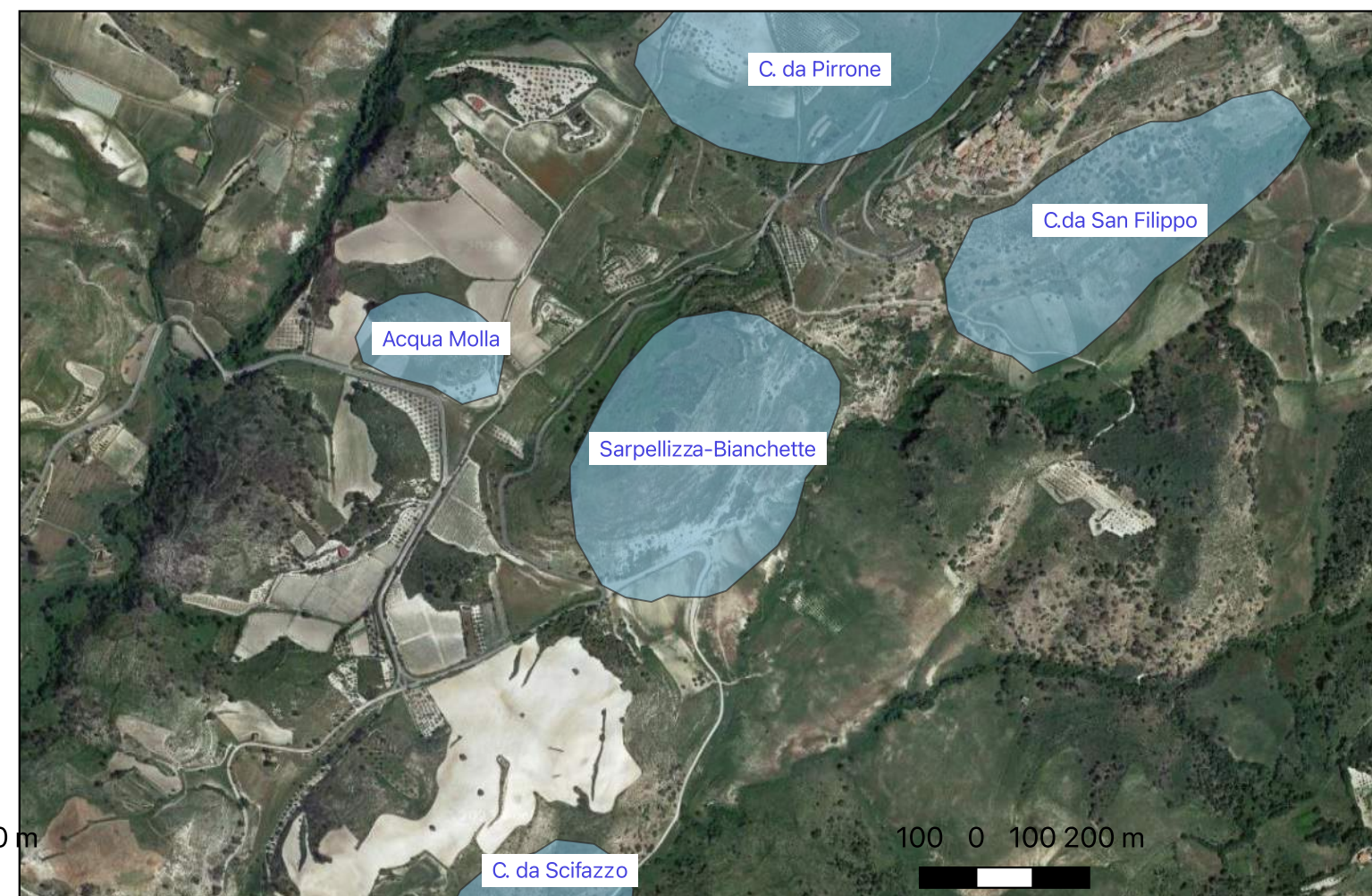
Modalità di individuazione{dati bibliografici}

Distanza dall'opera in progetto:>1000 metri

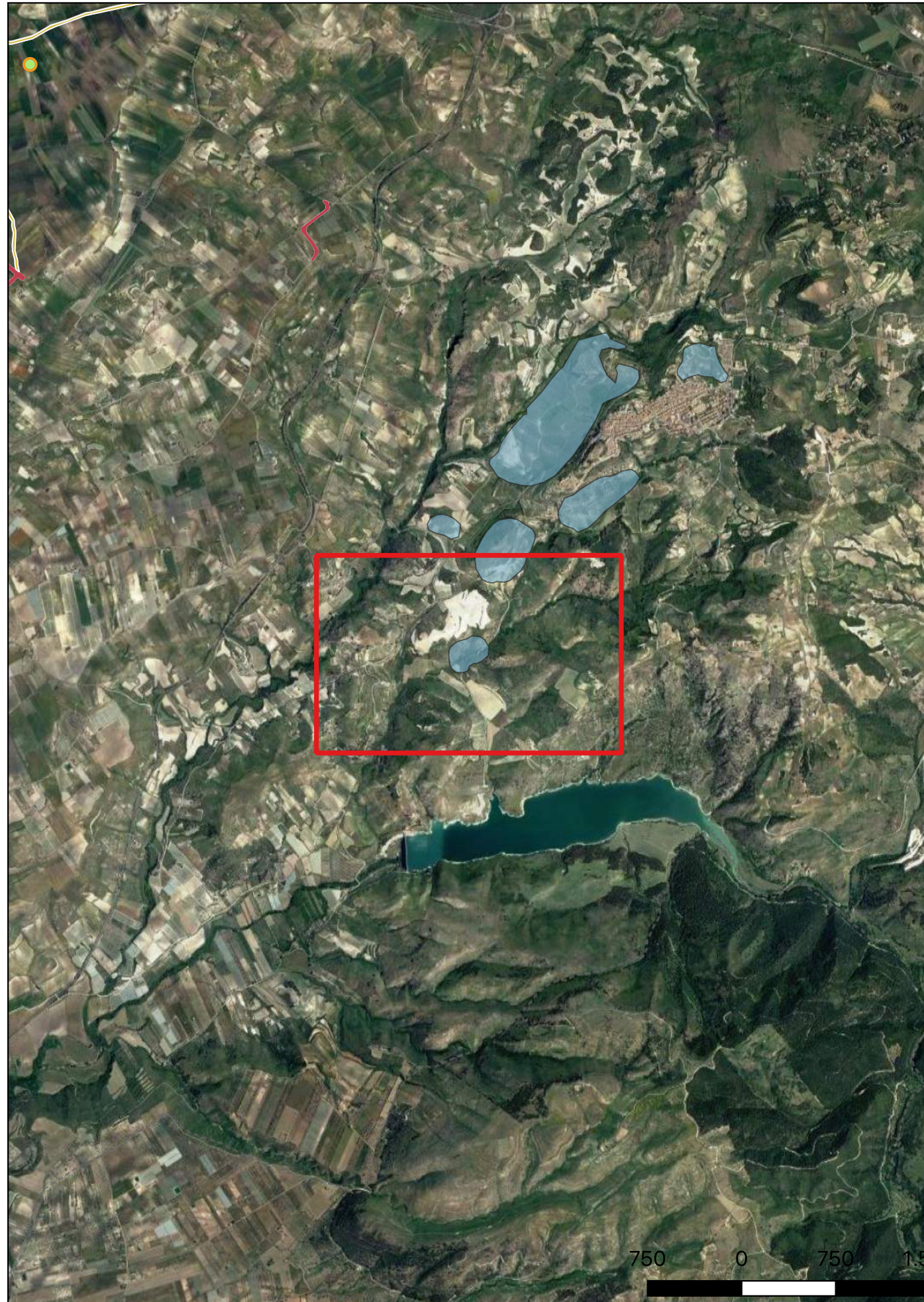
Potenziale: potenziale alto

Rischio relativo: rischio basso

Il sito di Sarpellizza è posto a circa 1 km a S dal centro abitato di Licodia Eubea. Si ritiene fosse la sede di un insediamento indigeno di epoca arcaica come attesterebbe la necropoli della facies di Licodia Eubea. La necropoli protostorica venne riutilizzata in epoca tardo antica (fine VI sec. d.C.) L'area di C. da Bianchette è costituita da due nuclei di necropoli, uno in uso in età arcaica dalla comunità indigena, l'altro nella tarda antichità. Proprio in relazione alla necropoli paleocristiana fu edificata la chiesetta rurale "del Bianchetto"



Sito 12 - C. da Scifazzo (SABAP_CT-RG_2023_00067-IC_000020_12)



Localizzazione: Licodia Eubea (CT),
area ad'uso funerario, (necropoli), {Età Arcaica, Età Romano imperiale),

Definizione e cronologia:

Modalità di individuazione{dati bibliografici}

Distanza dall'opera in progetto:>1000 metri

Potenziale: potenziale alto

Rischio relativo: rischio basso

L'area si estende su un lato del pianoro noto per la presenza di un'area di frammenti della facies di Castelluccio. Sulle creste del pendio si affacciano le tombe di una necropoli indigena di VI-V sec. a.C., oggetto di riutilizzo nella tarda età imperiale



Sito 13 - Acqua Molla (SABAP_CT-RG_2023_00067-IC_000020_13)



Localizzazione: Licodia Eubea (CT),
area ad'uso funerario, (necropoli), {Età del Bronzo},

Definizione e cronologia:

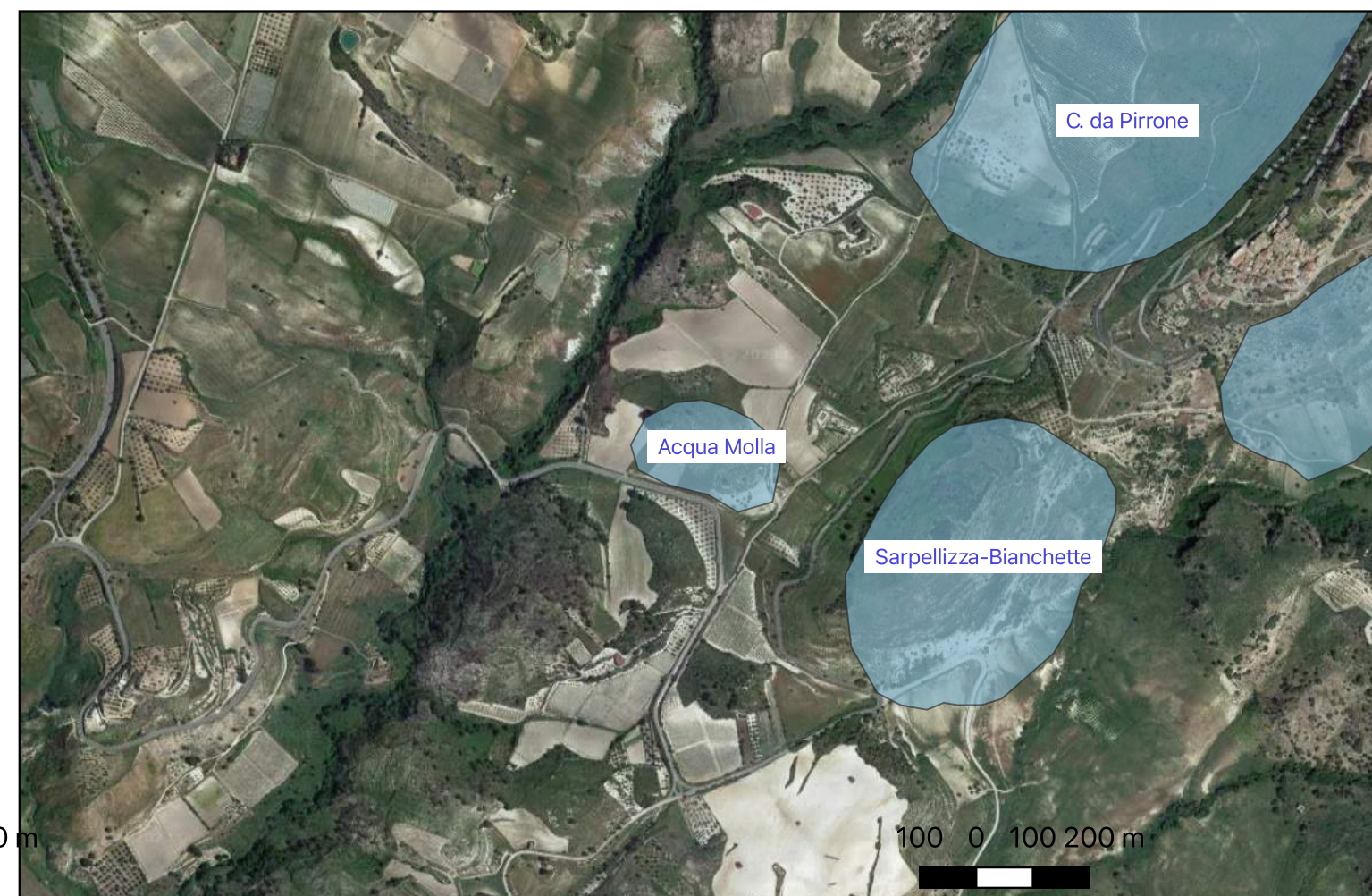
Modalità di individuazione{dati bibliografici}

Distanza dall'opera in progetto:>1000 metri

Potenziale: potenziale alto

Rischio relativo: rischio basso

Tombe a grotticella di età preistorica, resti dell'età del Bronzo



Sito 14 - Sciri Sottano (SABAP_CT-RG_2023_00067-IC_000020_14)



Localizzazione: Licodia Eubea (CT),
area di materiale mobile, {area di materiale eterogeneo}. {Età Arcaica, Età Romano imperiale). Le epigrafi rinvenute si riferiscono a epoca greca arcaica e classica

Definizione e cronologia:

Modalità di individuazione{dati bibliografici}

Distanza dall'opera in progetto:200-500 metri

Potenziale: potenziale medio

Rischio relativo: rischio basso

Dall'area, situata a circa 12 km a SW di Licodia, provengono numerose epigrafi, due di epoca greco arcaica e classica, una marmorea in lingua greca ma databile alla tarda età imperiale



Sito 15 - Cicimia (SABAP_CT-RG_2023_00067-IC_000020_15)

Localizzazione: Chiaramonte Gulfi (RG),
area ad uso funerario, {necropoli}, {Età Romana},

Definizione e cronologia:

Modalità di individuazione{dati di archivio}

Distanza dall'opera in progetto:>1000 metri

Potenziale: potenziale medio

Rischio relativo: rischio basso

Necropoli



Sito 16 - Fegotto (SABAP_CT-RG_2023_00067-IC_000020_16)



Localizzazione: Chiaramonte Gulfi (RG),
area ad uso funerario, {necropoli}, {Età Romana},

Definizione e cronologia:

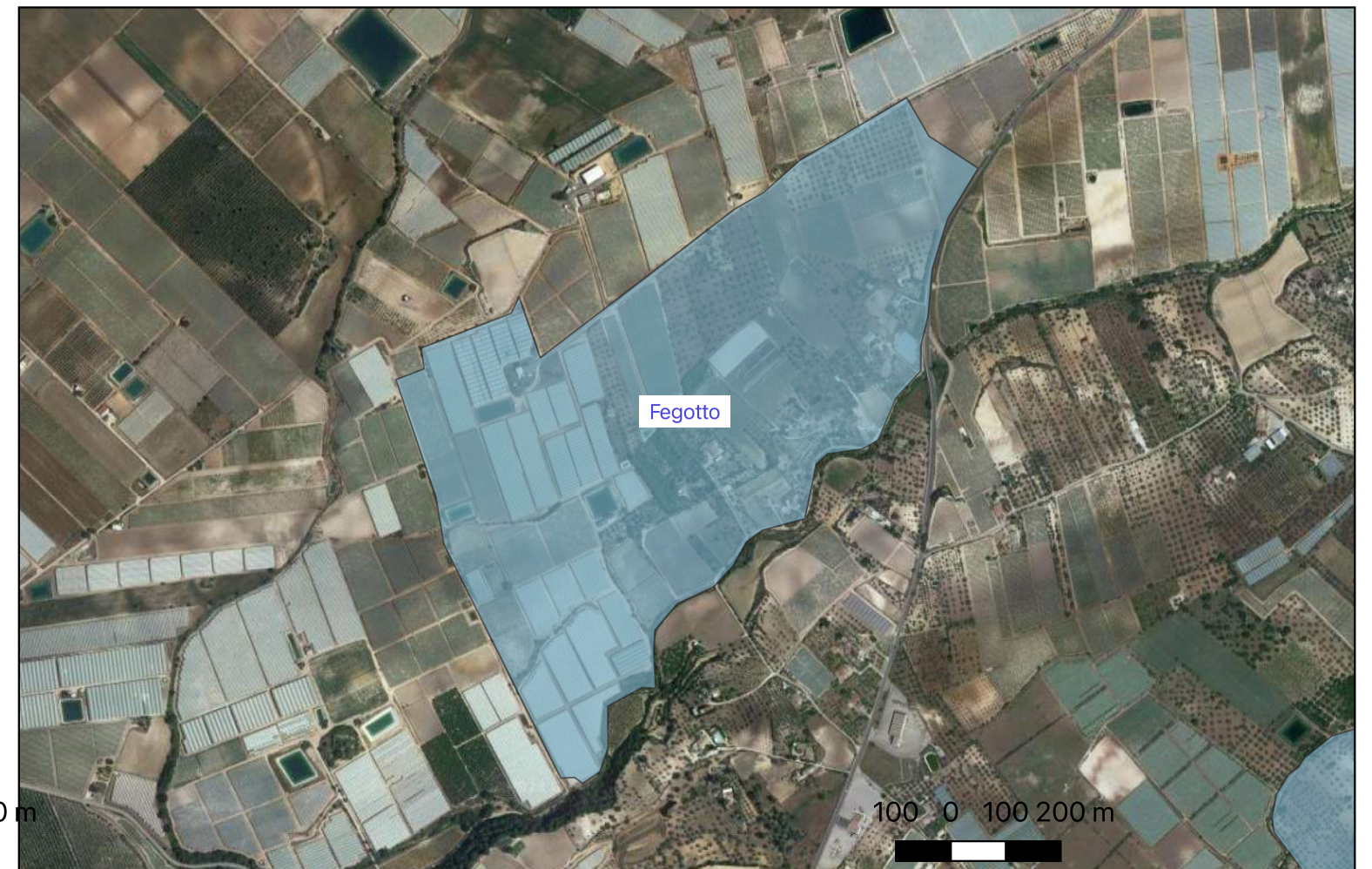
Modalità di individuazione{dati di archivio}

Distanza dall'opera in progetto:>1000 metri

Potenziale: potenziale medio

Rischio relativo: rischio basso

Necropoli



Sito 19 - Sito 3 (SABAP_CT-RG_2023_00067-IC_000020_19)



Localizzazione: Caltagirone (CT),

Definizione e cronologia:

area di materiale mobile, {area di frammenti fittili}. {Età Romano imperiale, Età Medievale, Età Altomedievale, Prima età moderna}, L'area fu rinvenuta nel corso di una ricognizione effettuata dalla scrivente preliminarmente alla redazione della VPIA per un impianto fotovoltaico ricadente nelle aree analizzate. Nella stessa giornata (vedi schede in VPIA presente lavoro) fu segnalata al Funzionario Archeologo, Dott. F. Nicoletti

Modalità di individuazione{ricognizione archeologica/survey }

Distanza dall'opera in progetto:>1000 metri

Potenziale: potenziale alto

Rischio relativo: rischio basso

Area con indicatori archeologici in densità altissima (età romana imperiale, altomedievale, medievale, moderna)



Sito 2 - Poggio Favarella - Piano Bellia (SABAP_CT-RG_2023_00067-IC_000020_2)



Localizzazione: Caltagirone (CT),
insediamento, (insediamento urbano). {Età del Bronzo, Età Arcaica}, Oltre all'abitato preistorico, l'area fu occupata in epoca greca arcaico-classica

Definizione e cronologia:

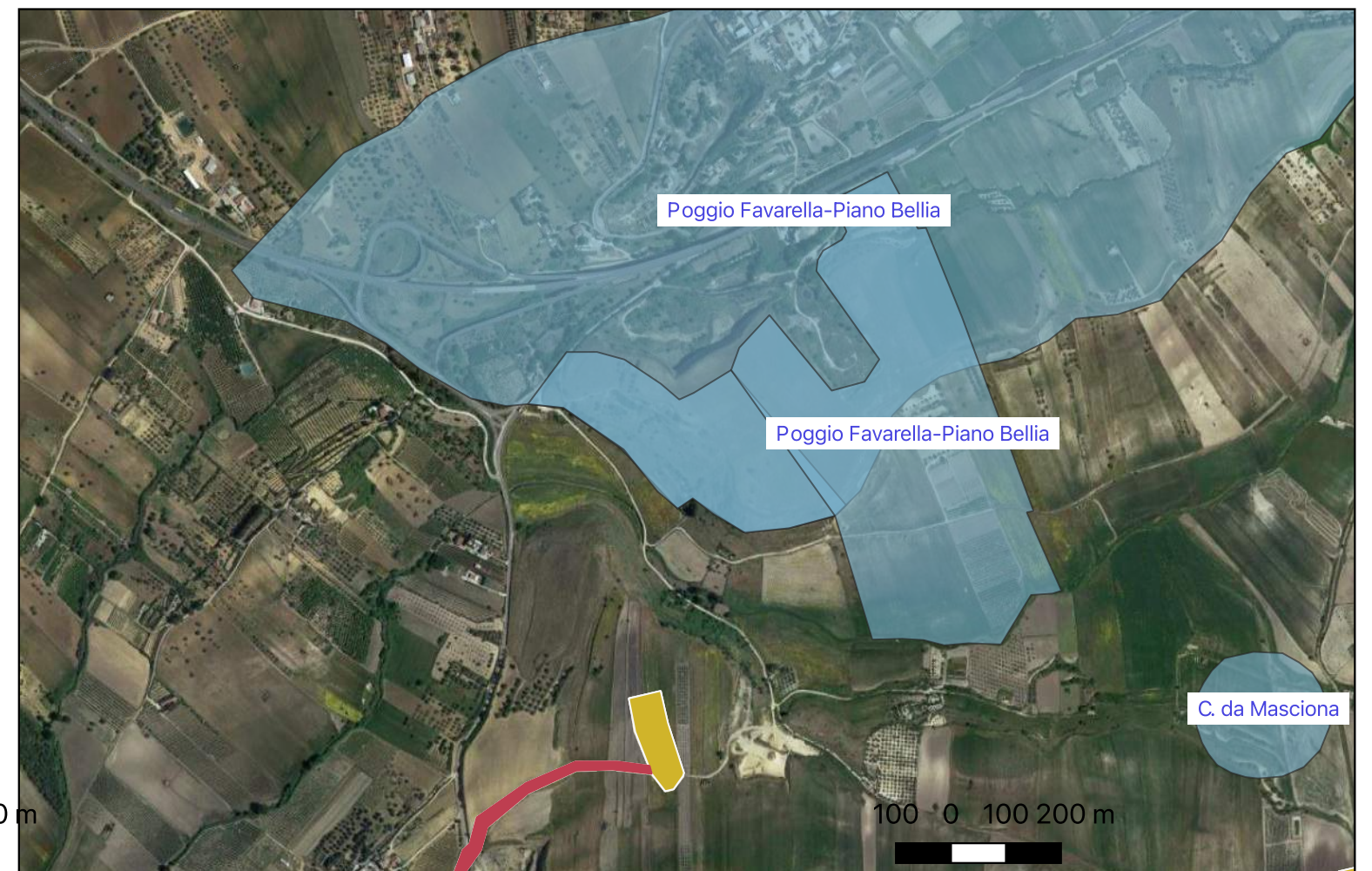
Modalità di individuazione{dati bibliografici}

Distanza dall'opera in progetto:200-500 metri

Potenziale: potenziale alto

Rischio relativo: rischio medio

L'area è nota per la presenza di tracce di abitato di epoca preistorica, tombe greco-indigene del tipo a grotticella artificiale, tracce di abitato greco indigeno e arcaico-classico. Grande fornace. L'area fu indagata negli anni '80 del secolo scorso dalla Soprintendenza di Siracusa e tra il 1988 e il 1991 e nel 1996 da quella di Catania (B. Pace, Arte e civiltà della Sicilia Antica, vol. IV, p. 172; U. Spigo, Complesso rurale di età tardo repubblicana e imperiale, in KOKALOS XXX-XXXI (1984-5), p. 887; E. Tomasello, Scavi e scoperte archeologiche in provincia di Catania, in BCA IX)



Sito 20 - Sito 4 (SABAP_CT-RG_2023_00067-IC_000020_20)

Localizzazione: Caltagirone (CT), sito non identificato, {} (non determinabile). Il sito fu rinvenuto nel corso di una ricognizione preliminare alla realizzazione di un impianto FV da parte della scrivente. I dettagli sono stati riportati nella VPIA redatta per il lavoro in esame

Definizione e cronologia:

Modalità di individuazione{ricognizione archeologica/survey }

Distanza dall'opera in progetto:>1000 metri

Potenziale: potenziale medio

Rischio relativo: rischio basso

Area in cui il banco geopedologico presenta tracce di antropizzazione (cava?)



Sito 21 - Sito 5 (SABAP_CT-RG_2023_00067-IC_000020_21)



Localizzazione: Caltagirone (CT), insediamento, (insediamento rupestre). (Età del Bronzo), L'area fu rinvenuta nel corso di una ricognizione effettuata dalla scrivente preliminarmente alla realizzazione di un impianto FV. I dati di dettaglio sono stati riportati nella VPIA redatta per il presente lavoro

Definizione e cronologia:

Modalità di individuazione{ricognizione archeologica/survey }

Distanza dall'opera in progetto:>1000 metri

Potenziale: potenziale alto

Rischio relativo: rischio basso

Area rupestre con tombe a grotticella di epoca preistorica, frammenti di industria litica



Sito 22 - Sito 6 (SABAP_CT-RG_2023_00067-IC_000020_22)



Localizzazione: Caltagirone (CT),

area di materiale mobile, {area di frammenti fittili}. {Età Romano imperiale, Età Medievale, Età Altomedievale, Prima età moderna}, L'area fu rinvenuta nel corso di una ricognizione effettuata dalla scrivente preliminarmente alla realizzazione di un impianto FV. I dati di dettaglio sono stati riportati nella scheda specifica contenuta all'interno della VPIA redatta per il presente studio

Definizione e cronologia:

Modalità di individuazione{ricognizione archeologica/survey }

Distanza dall'opera in progetto:>1000 metri

Potenziale: potenziale alto

Rischio relativo: rischio basso

Area con indicatori archeologici in densità altissima (età romana imperiale, altomedievale, medievale, moderna)



Sito 23 - Sito 7 (SABAP_CT-RG_2023_00067-IC_000020_23)



Localizzazione: Licodia Eubea (CT),
area di materiale mobile, {area di frammenti fittili}. (Età del Bronzo, Età Arcaica, Età Romano imperiale, Età Tardoantica, Età Medievale),
Definizione e cronologia: L'area fu rinvenuta dalla scrivente nel corso di una ricognizione preliminare alla realizzazione di un impianto FV. I dati di dettaglio sono deducibili dalla scheda riportata all'interno della VPIA redatta per lo studio in esame

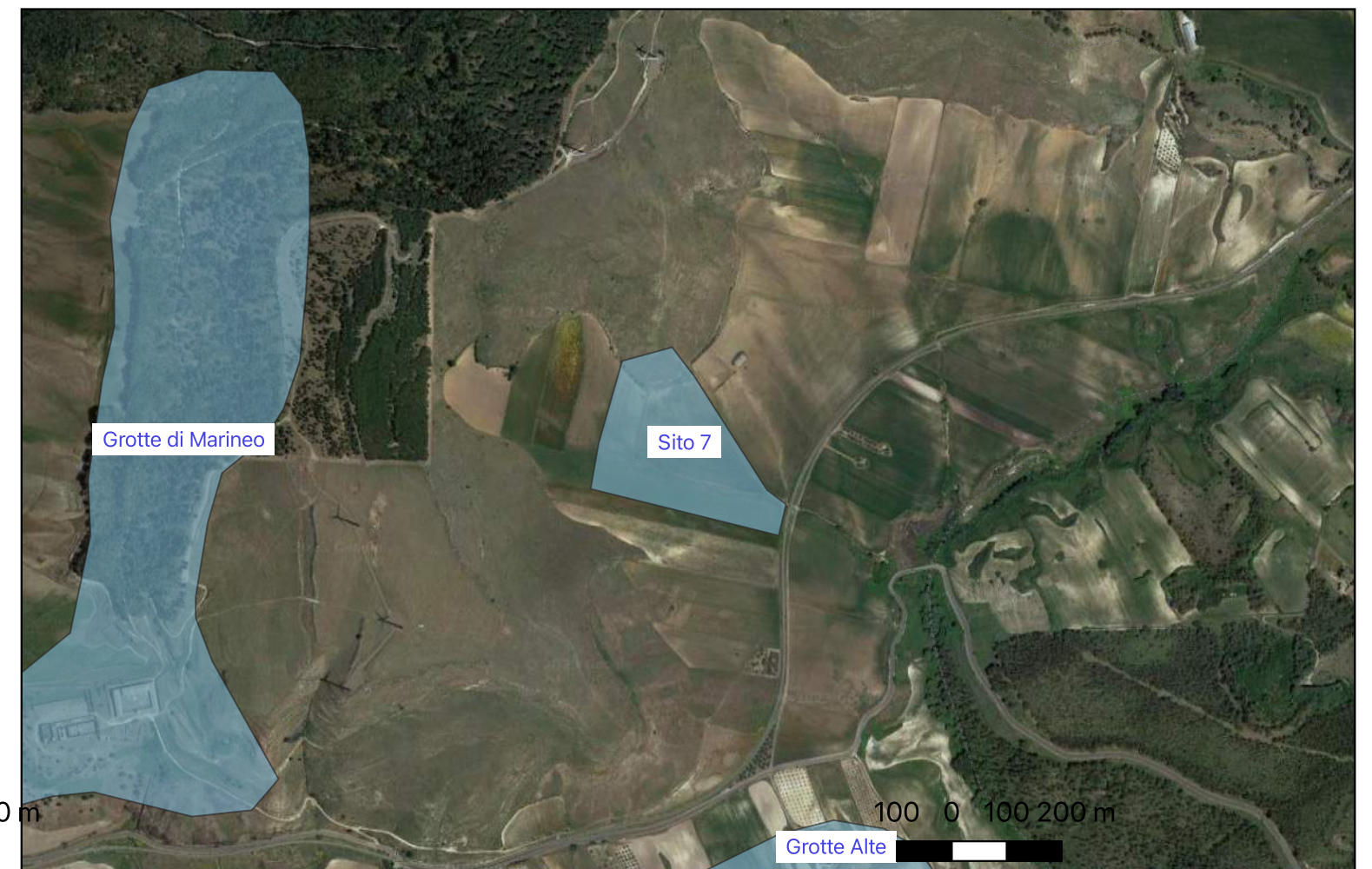
Modalità di individuazione{ricognizione archeologica/survey }

Distanza dall'opera in progetto:>1000 metri

Potenziale: potenziale alto

Rischio relativo: rischio basso

Area con indicatori archeologici in densità altissima (età preistorica, età greca, età romana imperiale, altomedievale, medievale, moderna) a valle di un sito rupestre.



Sito 3 - Poggio Favarella-Piano Bellia (SABAP_CT-RG_2023_00067-IC_000020_3)



Localizzazione: Caltagirone (CT), insediamento, {insediamento urbano}. {Età del Bronzo, Età Arcaica}, L'area fu anche sede di un abitato di epoca greca arcaica e classica

Definizione e cronologia:

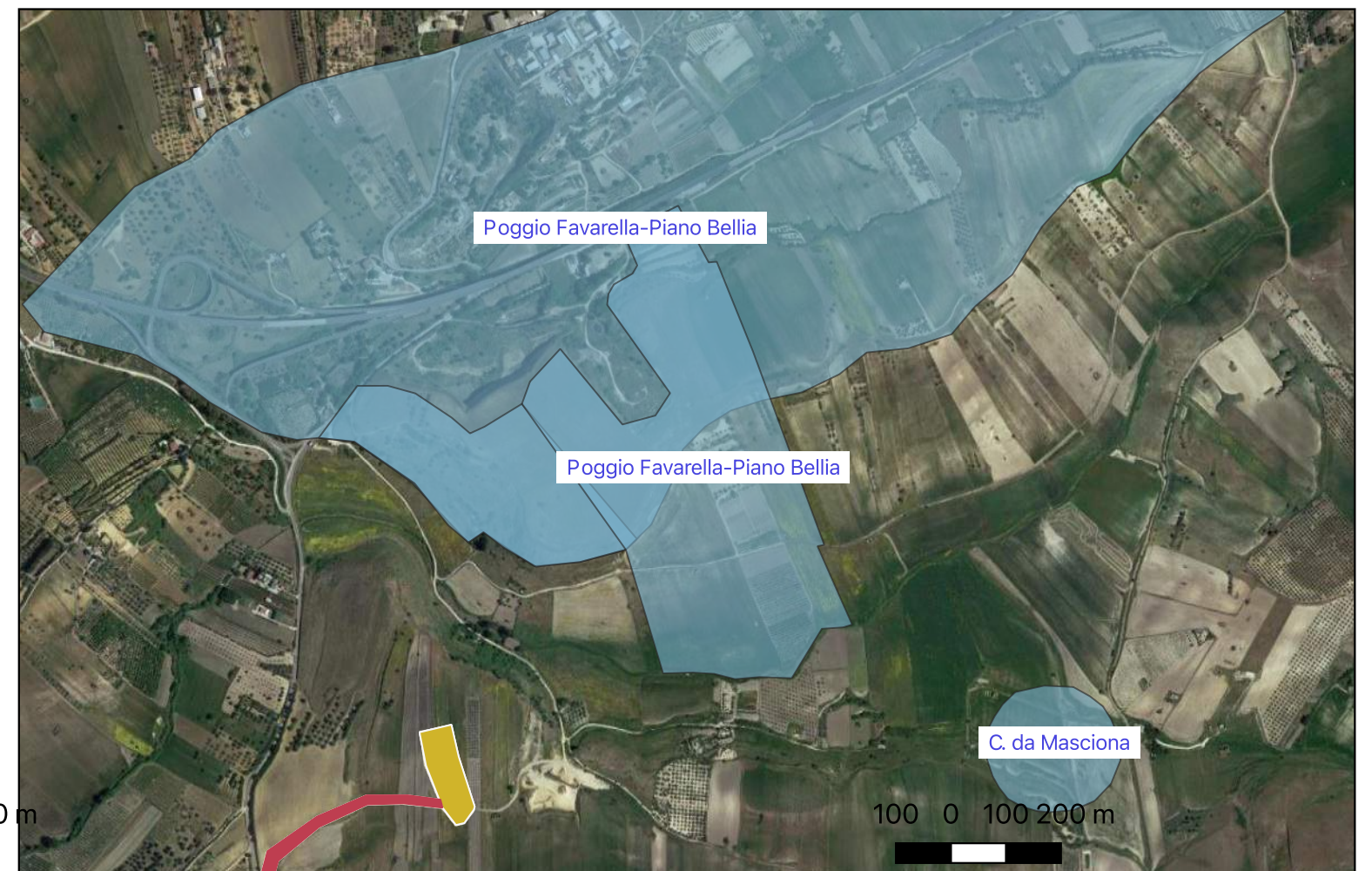
Modalità di individuazione{dati bibliografici}

Distanza dall'opera in progetto:200-500 metri

Potenziale: potenziale alto

Rischio relativo: rischio medio

L'area è nota per la presenza di tracce di abitato di epoca preistorica, tombe greco-indigene del tipo a grotticella artificiale, tracce di abitato greco indigeno e arcaico-classico. Grande fornace. L'area fu indagata negli anni '80 del secolo scorso dalla Soprintendenza di Siracusa e tra il 1988 e il 1991 e nel 1996 da quella di Catania (B. Pace, Arte e civiltà della Sicilia Antica, vol. IV, p. 172; U. Spigo, Complesso rurale di età tardo repubblicana e imperiale, in KOKALOS XXX-XXXI (1984-5), p. 887; E. Tomasello, Scavi e scoperte archeologiche in provincia di Catania, in BCA IX)



Sito 4 - C. da Masciona (SABAP_CT-RG_2023_00067-IC_000020_4)

Localizzazione: Caltagirone (CT),
insediamento, {villa}. (Età Romano imperiale),

Definizione e cronologia:

Modalità di individuazione{dati bibliografici}

Distanza dall'opera in progetto:200-500 metri

Potenziale: potenziale alto

Rischio relativo: rischio medio

Il territorio del calatino documenta la presenza di un numero non indifferente di ricchi possedimenti come attestato dalla villa rinvenuta in C. da Masciona che aveva la pars rustica o colonica nei resti rinvenuti nelle limitrofe contrade di Favarella e Lupinedda, quest'ultima attiva tra la tarda età repubblicana e la prima età imperiale, di proprietà di gens senatoria di origini etrusche, gli Erucii. (E. Bonacini-M. Turco, L'insediamento rurale di C. da Franchetto a Castel di Iudica (CT). Un sito rurale tra età repubblicana ed età imperiale, in FastiOnline 2015-339, pp. 9-10). L'area è segnalata anche nelle Linee Guida del PTPR per la presenza di un edificio sacro di fondazione medievale: Chiesa di S. Pietro. Vincolo Ex. L. 1089/39



Sito 5 - Piano degli Egoli (SABAP_CT-RG_2023_00067-IC_000020_5)



Localizzazione: Caltagirone (CT),
area di materiale mobile, (area di frammenti fittili). (Età Arcaica, Età Romano imperiale),

Definizione e cronologia:

Modalità di individuazione{dati bibliografici}

Distanza dall'opera in progetto:>1000 metri

Potenziale: potenziale medio

Rischio relativo: rischio basso

Il sito si dispone a SE dell'abitato moderno di Caltagirone, non distante da C. da Regalsemi. Nell'area dovette essere presente un insediamento di epoca greca classica con preesistenze arcaiche. Si associa anche la presenza di ceramica di età imperiale



Sito 6 - Grotte di Marineo (SABAP_CT-RG_2023_00067-IC_000020_6)

Localizzazione: Licodia Eubea (CT),
insediamento, {insediamento rupestre}. {Neolitico, Età del Bronzo, Età Tardoantica},

Definizione e cronologia:

Modalità di individuazione{dati bibliografici}

Distanza dall'opera in progetto:>1000 metri

Potenziale: potenziale alto

Rischio relativo: rischio basso

Grotte naturali abitate in età preistorica (Neolitico Tardo e Medio Bronzo), cameroni di epoca bizantina con incisioni rupestri.



Sito 7 - Grotte Alte (SABAP_CT-RG_2023_00067-IC_000020_7)

Localizzazione: Licodia Eubea (CT),
insediamento, {insediamento sparso}. {Età del Bronzo},

Definizione e cronologia:

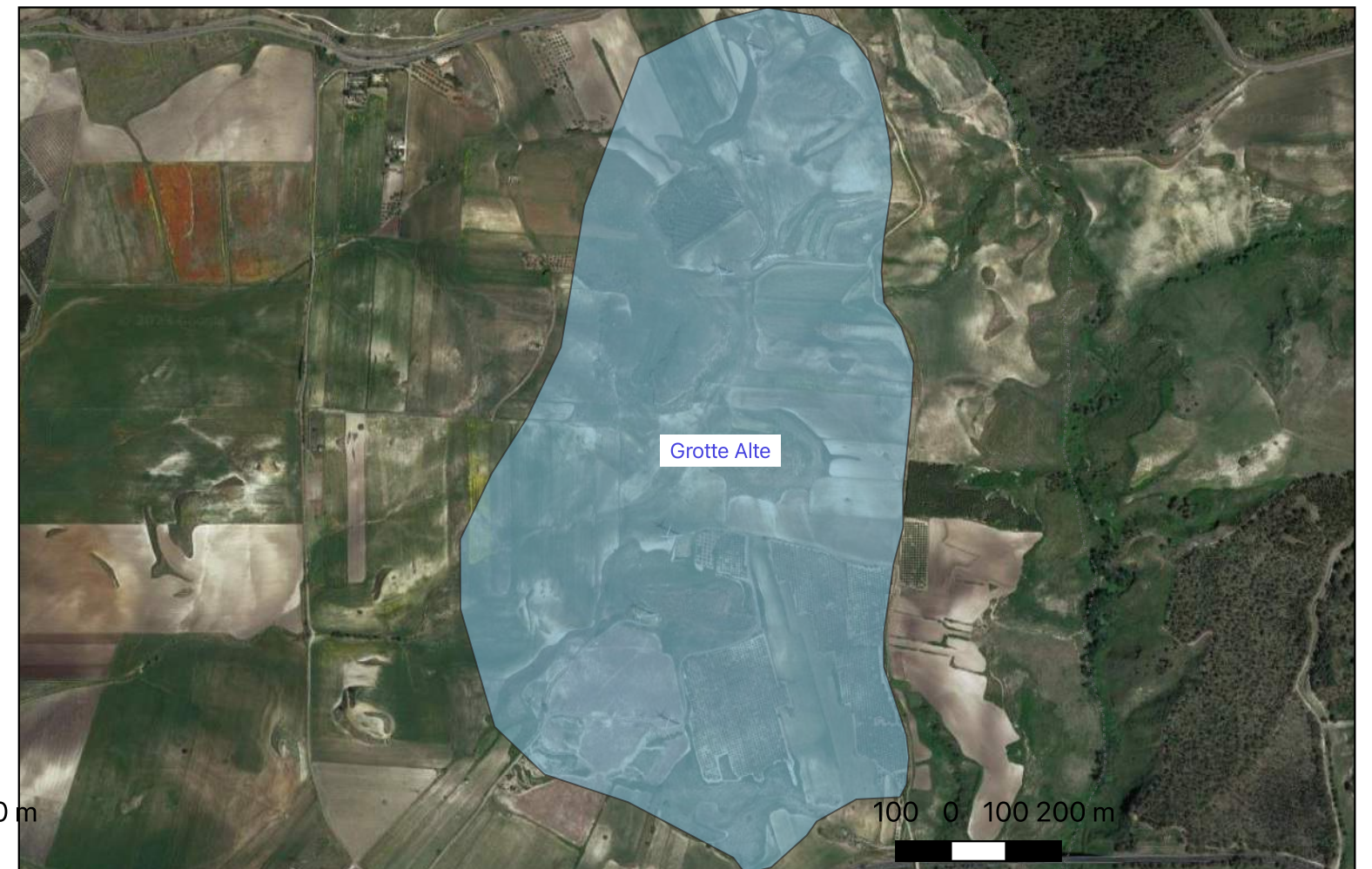
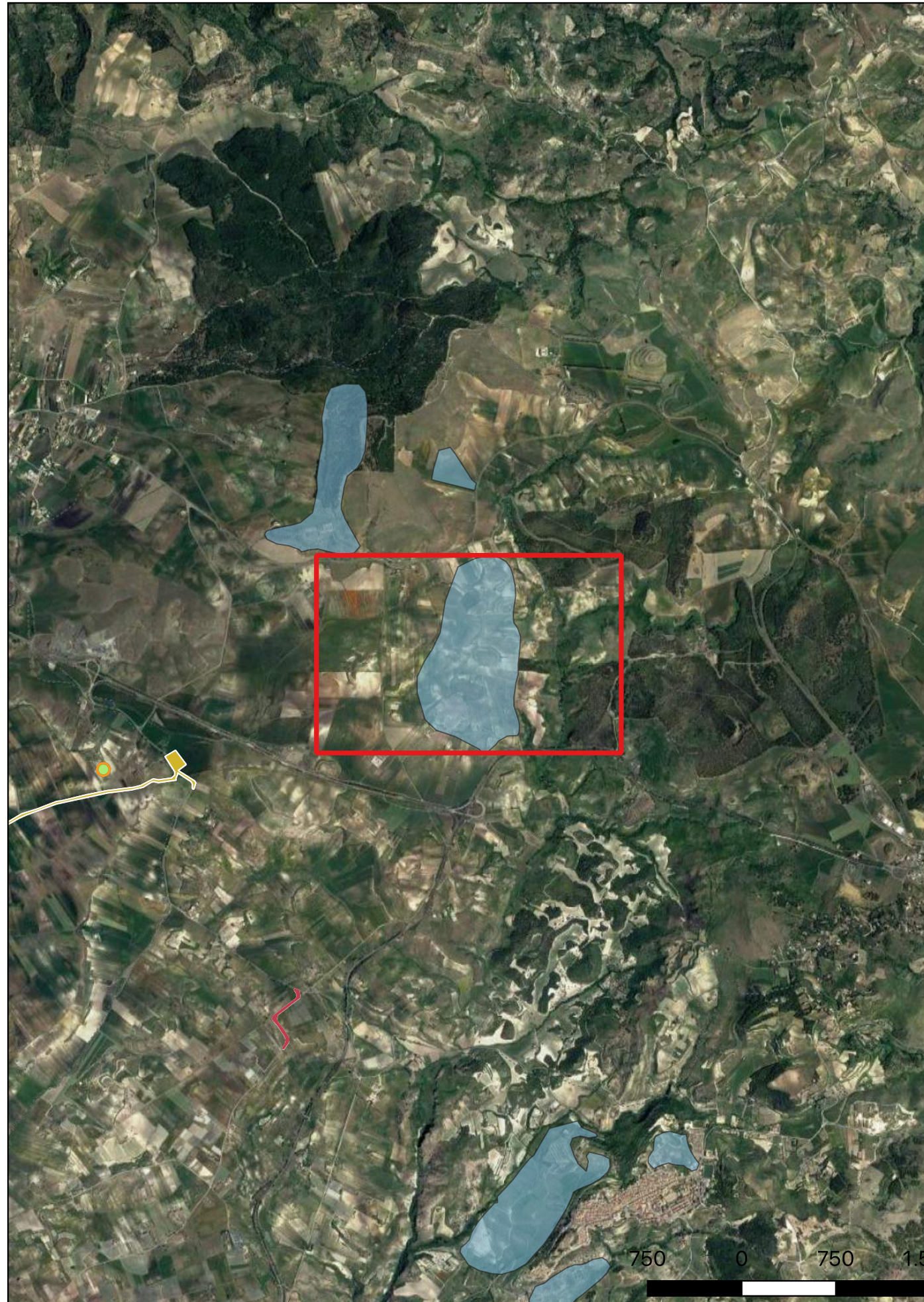
Modalità di individuazione{dati bibliografici}

Distanza dall'opera in progetto:>1000 metri

Potenziale: potenziale alto

Rischio relativo: rischio basso

Area di necropoli con tombe a fossa e a grotticella artificiale con probabile abitato preistorico riconducibile all'Età del Bronzo



Sito 8 - Monte Calvario (SABAP_CT-RG_2023_00067-IC_000020_8)



Localizzazione: Licodia Eubea (CT),
area ad'uso funerario, (necropoli), {Età Arcaica, Età Romano imperiale, Età Altomedievale},

Definizione e cronologia:

Modalità di individuazione{dati bibliografici}

Distanza dall'opera in progetto:>1000 metri

Potenziale: potenziale alto

Rischio relativo: rischio basso

Monte Calvario reca tracce di una frequentazione lunghissima testimoniata dalla presenza di una vasta area cimiteriale indigena. Le grotte della necropoli del calvario ospitarono successivamente un complesso sepolcrale del IV sec. d.C. utilizzato fino a epoca araba. Alle pendici del monte sono nuclei cimiteriali ipogeici ricavati all'interno di precedenti aggrottati indigeni relativi a un borgo attivo dalla tarda età imperiale ma installato sulle rovine dell'insediamento greco di VI-IV sec. a.C.



Sito 9 - C. da Pirrone (SABAP_CT-RG_2023_00067-IC_000020_9)



Localizzazione: Licodia Eubea (CT),
insediamento, insediamento sparso. (Età Altomedievale), Vasta area di frammenti di età indigena

Definizione e cronologia:

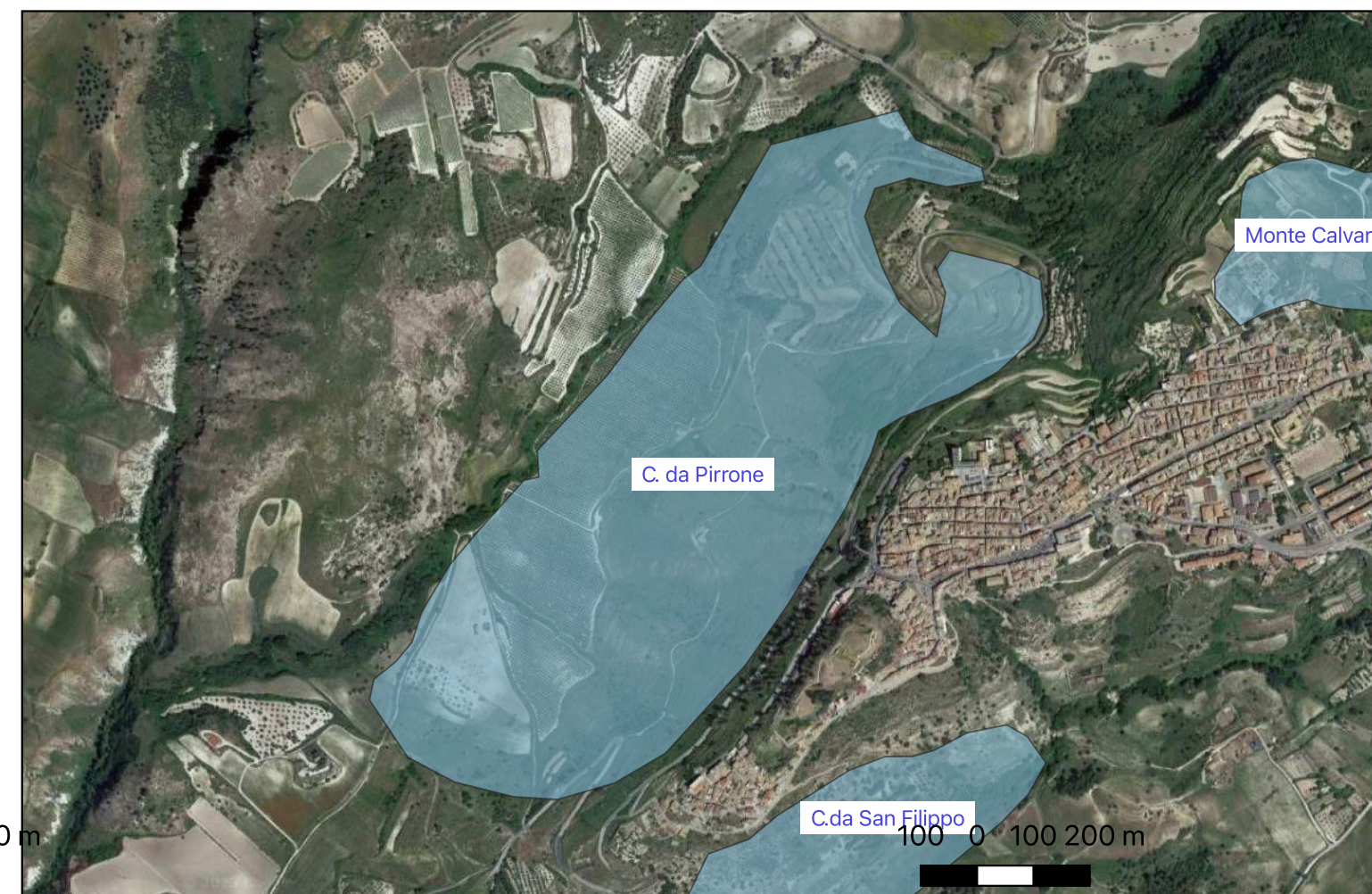
Modalità di individuazione{dati bibliografici}

Distanza dall'opera in progetto:>1000 metri

Potenziale: potenziale medio

Rischio relativo: rischio basso

Vasta area di frammenti di età indigena, resti di chiesetta e abitato altomedievale



Sito 17 - Sito 1 (SABAP_CT-RG_2023_00067-IC_000020_17)

Localizzazione: Caltagirone (CT),
area di materiale mobile, (area di frammenti fittili). (Età Arcaica),

Definizione e cronologia:

Modalità di individuazione{dati di archivio, ricognizione archeologica/survey }

Distanza dall'opera in progetto:100-200 metri

Potenziale: potenziale medio

Rischio relativo: rischio alto

Nel Sito 1 l'assenza di vegetazione permette di rilevare la presenza di produzioni ceramiche di epoca tarda (tra essi, ceramica con decorazione in bruno manganese) ma in associazione con materiale più antico (frammenti di solenes).



Sito 18 - Sito 2 (SABAP_CT-RG_2023_00067-IC_000020_18)



Localizzazione: Caltagirone (CT),
area di materiale mobile, {area di frammenti fittili}, {Età Medievale, Età Bassomedievale, Prima età moderna}, L'area fu rinvenuta dalla scrivente nel corso di un survey preliminare alla realizzazione di un impianto agrivoltaico

Definizione e cronologia:

Modalità di individuazione{ricognizione archeologica/survey }

Distanza dall'opera in progetto:100-200 metri

Potenziale: potenziale medio

Rischio relativo: rischio alto

Si individua pietrame minuto e una quantità notevolissima di frammenti ceramici, per lo più riconducibili a produzioni settecentesche/ottocentesche cui si associa ceramica medievale e basso-medievale. Densità del materiale rinvenuto, altissima.

