

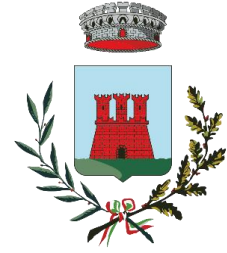
REGIONE PUGLIA



PROVINCIA DI TARANTO



COMUNE DI CASTELLANETA



Denominazione impianto:

**STANESI**

Ubicazione:

Comune di Castellaneta (TA)  
Località "Stanesi"

Fogli: 113 / 115

Particelle: 84-86 / 16-97-99-101

## PROGETTO DEFINITIVO

per la realizzazione di un impianto agrivoltaico da ubicare in agro del comune di Castellaneta (TA) in località "Stanesi", potenza nominale pari a 31,04972 MW in DC e potenza in immissione pari a 26,4 MW AC, e delle relative opere di connessione alla RTN ricadenti nei comuni di Castellaneta (TA) e Ginosa (TA).

PROPONENTE



**CASTELLANETA SPV S.R.L.**

Via Mike Bongiorno n.13 - 20124 Milano (MI)  
Partita IVA: 02083830766  
Indirizzo PEC: [banzispv@legalmail.it](mailto:banzispv@legalmail.it)

**Codice Autorizzazione Unica 9KTS728**

ELABORATO

**Calcoli Preliminari sulle Strutture**

Tav. n°

**1CPS**

Scala

--

Aggiornamenti	Numero	Data	Motivo	Eseguito	Verificato	Approvato
	Rev 0	Settembre 2023	Istanza VIA art.23 D.Lgs 152/06 – Istanza Autorizzazione Unica art.12 D.Lgs 387/03			

PROGETTAZIONE

GRM GROUP S.R.L.  
Via Caduti di Nassiriya n. 179  
70022 Altamura (BA)  
P. IVA 07816120724  
PEC: [grmgrouprl@pec.it](mailto:grmgrouprl@pec.it)  
Tel.: 0804168931



IL TECNICO

Dott. Ingegnere NICOLA INCAMPO  
Altamura BA-70022  
P.IVA 08150200723  
Ordine Ingegneri di Bari n°6280  
PEC: [nicola.incampo6280@pec.ordingbari](mailto:nicola.incampo6280@pec.ordingbari)



Spazio riservato agli Enti

## Sommario

PREMESSA.....	3
DESCRIZIONE DELL’OPERA E COLLOCAZIONE NEL TERRITORIO .....	3
DESCRIZIONE DELLE STRUTTURE .....	3
PRESTAZIONI DI PROGETTO, CLASSE DELLA STRUTTURA, VITA UTILE E PROCEDURE DI QUALITÀ.....	14
TIPO E CARATTERISTICHE DEI MATERIALI STRUTTURALI .....	15
CALCESTRUZZI E DOSATURA DEI MATERIALI .....	15
QUALITÀ DEI COMPONENTI.....	15
PRESCRIZIONE PER INERTI .....	15
PRESCRIZIONE PER IL DISARMO .....	16
PROVINI DA PRELEVARSI IN CANTIERE .....	16
CONTROLLI IN CANTIERE DELLE BARRE D’ARMATURA.....	16

## PREMESSA

Il sottoscritto ing. Nicola Incampo, nato ad Altamura il 31/03/1972, C.F. NCMNCL72C31A225M, regolarmente iscritto all'Albo degli Ingegneri della Provincia di Bari con il n. 6280, incaricato dalla società **CASTELLANETA SPV S.R.L.**, con sede legale in Via Mike Bongiorno n.13, Milano (MI) 20124 – P.IVA 02083830766, della progettazione dell'impianto elettrico a servizio dell'impianto agrivoltaico di potenza nominale pari a **31,04972 MWp** in DC e potenza in immissione AC pari a 26,4 MW, identificato dal codice di rintracciabilità **202203124** da realizzare in località “Stanesi” nel comune di Castellaneta (TA), redige la presente relazione tecnica preliminare sulle strutture.

## DESCRIZIONE DELL'OPERA E COLLOCAZIONE NEL TERRITORIO

Il generatore dell'impianto agrivoltaico sarà composto da 43.732 moduli bifacciali in silicio monocristallino da 710 Wp per una potenza di picco complessiva di 31,04972 MWp. I moduli saranno raggruppati in 1.682 stringhe formate da 26 moduli collegati in serie su tracker da 26 e 52 moduli, ciascuna delle stringhe afferisce ai 132 inverter di campo che raccolgono le stringhe in numero variabile compreso tra 10 e 14.

L'impianto è suddiviso in 9 sottocampi, ognuno dei quali dotato di Smart Transformer Station con all'interno un quadro di parallelo degli inverter di campo, un trasformatore elevatore BT/AT per l'innalzamento della tensione fino al valore di 36 kV e quadro AT. La rete interna AT è composta da 2 cabine di smistamento, una per ognuno dei due lotti che raccorda tutte le Power Station ed ha il compito di convogliare l'energia prodotta dall'impianto agrivoltaico nella Cabina di Raccolta Utente.

Infine, mediante un cavidotto interrato in AT-36kV di lunghezza complessiva pari a 15,76 km, l'energia verrà trasportata fino al punto di consegna dove verrà immessa nella rete elettrica nazionale in accordo con la soluzione di connessione ricevuta da Terna (ID 202203124).

## DESCRIZIONE DELLE STRUTTURE

Le uniche strutture presenti nell'impianto sono date dalle strutture di sostegno dei moduli fotovoltaici, dalle cabine prefabbricate di campo e di consegna, nonché dai sostegni per la recinzione e i plinti per telecamere e antintrusione, tralasciando le ultime rientranti nelle opere minori, analizziamo le strutture di montaggio e le cabine prefabbricate, per le quali si farà ricorso a forniture da assemblare in loco o preassemblate.

I moduli saranno posizionati su strutture ad inseguimento, ovvero tracker monoassiale, ad infissione diretta nel terreno con macchina operatrice battipalo. Nello specifico saranno utilizzati tracker della **Soltec** modello **SF7 bifaccial** realizzati per allocare 2x26 moduli (2 stringhe) in verticale su due file come da foto esemplificativa:



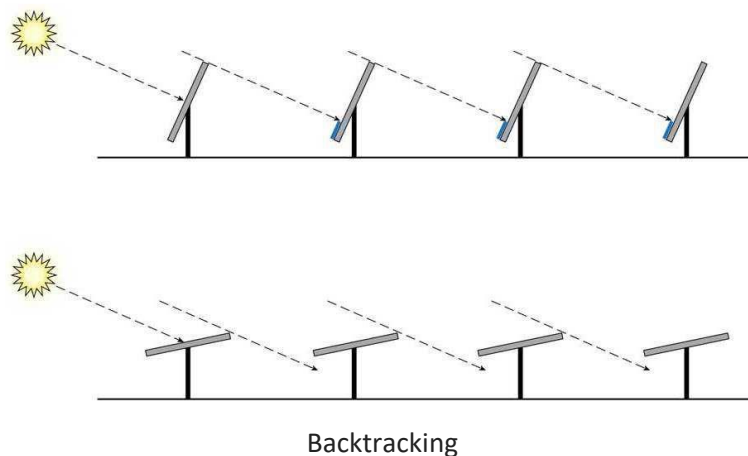
Il tracker monoassiale è di tipo orizzontale ad asse singolo ed utilizza dispositivi elettromeccanici per inseguire il sole durante tutto il giorno da est a ovest sull'asse di rotazione orizzontale nord-sud (inclinazione 0°).

Trattasi quindi di inseguimento giornaliero e non di inseguimento stagionale, cioè il tracker non modifica l'angolo di TILT.

Il layout di campo con inseguitori monoasse orizzontali sono molto flessibili, grazie alla geometria semplice, mantenere tutti gli assi di rotazione paralleli l'uno all'altro è tutto ciò che è richiesto per posizionare appropriatamente i tracker l'uno rispetto all'altro.

Il sistema di backtracking controlla e assicura che una stringa di pannelli non oscuri altri pannelli adiacenti, infatti quando l'angolo di elevazione del Sole è basso nel cielo, la mattina presto o la sera, l'auto-ombreggiamento tra le righe del tracker potrebbe ridurre l'output del sistema.

Il backtracking ruota l'apertura dell'array lontano dal Sole, eliminando deleteri effetti di auto-ombreggiamento e massimizzazione del rapporto di copertura del terreno. Grazie a questa funzione, la distanza centrale tra le varie stringhe può essere ridotta.



L'assenza di movimento di inclinazione, (cioè il tracciamento "stagionale") ha scarso effetto sull'energia prodotta, cioè non introduce una maggiore produzione rispetto a quanto faccia il tracker monoassiale rispetto ad una struttura fissa, di contro comporta un aumento di costi e complessità del sistema.

Una struttura meccanica molto più semplice rende il sistema intrinsecamente affidabile.

Questo sistema nella sua semplificazione produce un incremento di produzione di energia dal 15% al 35%.

Questa soluzione offre i seguenti vantaggi principali:

- Il sistema è completamente equilibrato e modulare, la struttura non richiede personale specializzato all'installazione e all'assemblaggio o lavori di manutenzione.
- La scheda di controllo è facile da installare e autoconfigurante.
- Il GPS integrato garantisce sempre la giusta posizione geografica nel sistema per il tracciamento solare automatico.
- L'uso di cuscinetti a strisciamento sferico autolubrificato compensa eventuali imprecisioni e errori nell'installazione della struttura meccanica.
- L'uso di Motore a corrente alternata consente un basso consumo elettrico.

In una configurazione standard il sistema si compone di 1-2-3 array da 24 moduli e consta i seguenti componenti:

- Componenti meccanici della struttura in acciaio:

- pali (di solito alti circa 2,5m comprese le fondazioni)
- 4 tubolari quadrati (le specifiche dimensionali variano in base al terreno e al vento e sono inclusi nelle specifiche tecniche stabilito durante la progettazione preliminare del progetto).
- Profilo Omega di supporto e pannello di ancoraggio.

- Componenti deputati al movimento:

- 4 post-testate (2 terminali, 2 intermedie ed una centrale che sostiene il motoriduttore).
- 1 motore (attuatore lineare elettrico).
- 1 scheda elettronica di controllo per il movimento (può servire fino a 10 strutture).

L'inseguitore solare (o tracker) sarà installato su pali di fondazione in acciaio zincato infissi nel terreno, senza necessità di opere in calcestruzzo, tramite un sistema di posa a battuta. Le strutture in questione sono in grado di supportare il peso dei moduli anche in presenza di eventi meteorologici esterni avversi, quali per esempio raffiche di vento ad alta velocità, come certificato dal costruttore.

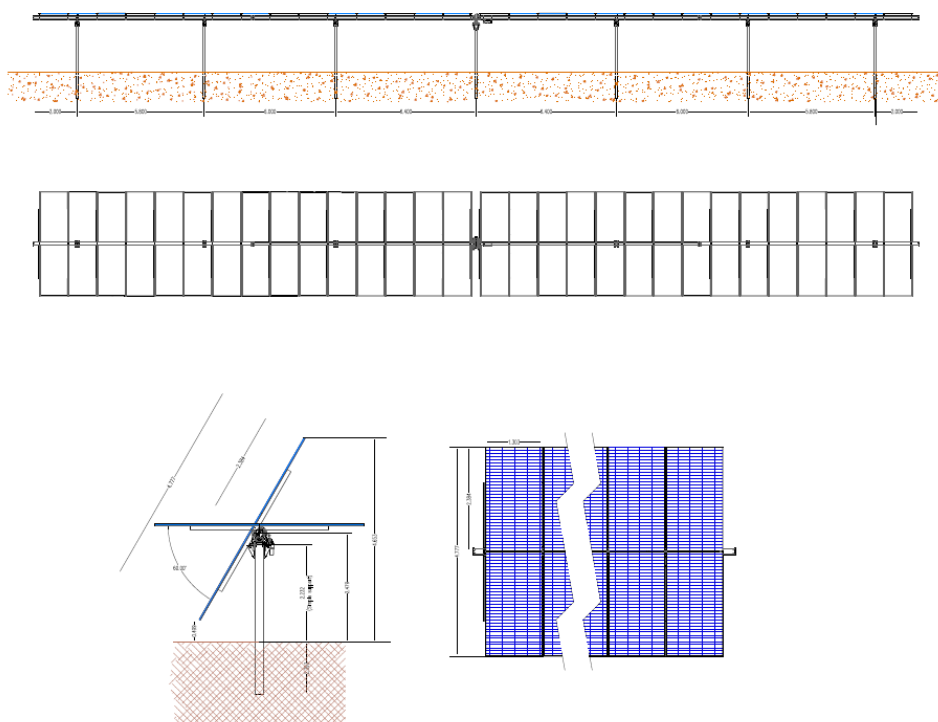
Come riportato all'interno della relazione strutturale, alla quale si rimanda per maggiori dettagli, data la tipologia di tracker previsto in questa fase progettuale, la caratterizzazione geotecnica del terreno ed i carichi

agenti sul sistema, i pali di sostegno dovranno essere infissi per una profondità minima di 2 m al fine di garantire la tenuta delle strutture.

La profondità di infissione dovrà comunque essere verificata in fase esecutiva con i risultati delle prove di estrazione eseguiti in vari punti del terreno. Tali prove di estrazione o prove di “pull-out” sono prove strumentali che prevedono i seguenti step:

- Infissione nel terreno del palo selezionato per una data profondità;
- Cicli di carico/scarico con forze orizzontali incrementali applicate ad un'altezza di 50 cm dal piano campagna. Per ogni ciclo viene misurato lo spostamento orizzontale del palo stesso;
- Cicli di carico con forze di compressione verticali incrementali applicate alla testa del palo. Per ogni ciclo viene misurato lo spostamento verticale del palo stesso;
- Cicli di carico con forze di trazione verticali incrementali applicate alla testa del palo. Per ogni ciclo viene misurato lo spostamento verticale del palo stesso;

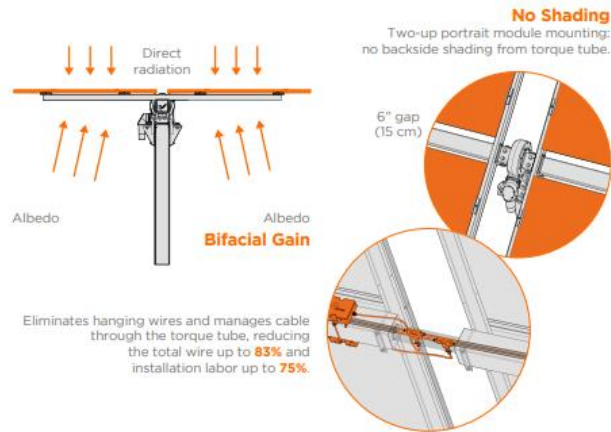
Qualora gli spostamenti evidenziati eccedessero le tolleranze, il test andrà ripetuto aumentando la profondità di infissione di 100 mm fino al superamento del test. I risultati delle prove di pull-out dipendono dalla tipologia di inseguitore e di moduli fotovoltaici disponibili sul mercato e pertanto l'esatta profondità di infissione che si determinerà in fase di progettazione esecutiva potrebbe variare rispetto a quanto calcolato all'interno della relazione strutturale fermo restando che tale profondità non sarà in alcun caso superiore a 4,0 m dal piano campagna. Nella figura sottostante è riportato un tipologico delle strutture previste.





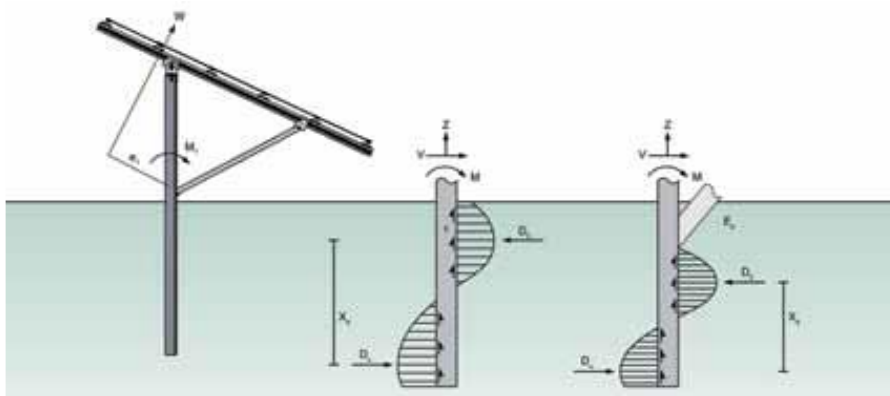
# Bifacial Yield Boost

The SF7 standard configuration enables cost-effective installation, operation, and innovation such as the bifacial tracking solution.



L'infissione sarà realizzata con l'ausilio di macchine battipalo. Le strutture di inseguimento monoassiale verranno posizionate in file contigue, compatibilmente con le caratteristiche piano altimetriche del terreno, e la distanza tra le interfile sarà di 10 metri, come visibile nel layout di impianto.

Per la fondazione si utilizzano profili di infissione zincati a caldo in diverse classi dimensionali. La forma di palificazione appositamente sviluppata garantisce un'infissione ottimale nel terreno con simultanea rigidità a flessione massimale. In questo modo si ottiene che le forze di infissione possono anche essere trasmesse fino al punto di collegamento superiore conferendo all'impianto la stabilità ottimale nei confronti dei carichi di vento e di neve.



Sono costituite da un montante verticale in acciaio zincato da una testata di supporto alla fondazione su cui vengono installati gli attuatori lineari e gli arcarecci in alluminio orizzontali su cui vengono posizionati i moduli.





L'infissione dei profili di palificazione nel terreno viene eseguito con battipali idraulici con riguardo al terreno. Questo procedimento di palificazione è particolarmente indicato soprattutto in caso di impianti di grandi dimensioni; con una macchina si può realizzare, a seconda del terreno, una potenza di circa 250 pali al giorno. Sono possibili anche forme di terreno più difficili (pietre ecc.); in caso di sottosuoli in roccia, la macchina può essere attrezzata aggiuntivamente con un gruppo di foratura. Il montaggio è possibile anche su pendii.



In base alla natura del terreno e del sito (p.e. vicinanza al mare ecc..) è possibile scegliere tra diversi livelli di resistenza agli agenti atmosferici, per ottenere una vita utile di minima di progetto di almeno 25 anni, considerando però che in accordo alla EN ISO 1461: 2009 i pilastri di fondazione saranno sempre zincati a caldo, mentre altre parti potranno essere zincati a caldo o pregalvanizzato (procedimento Senzidimir) in base a caratteristiche del progetto e del sito, secondo il livello di resistenza alla corrosione richiesta, come da tabella seguente:

Environmental Categories	Possibility of Corrosion	Type of Environment	Loss off coating $\mu\text{m}/\text{year}$
C <sub>1</sub>	Very Low	Internal: dry	0.1
C <sub>2</sub>	Low	Internal: occasional condensation Outdoor: rural areas	0.7
C <sub>3</sub>	Medium	Internal: humidity Outdoor: urban areas	2.1
C <sub>4</sub>	High	Internal: pools, chemical plants Outdoor: industrial or marine atmosphere	3.0
C <sub>5</sub>	Very High	Outdoor: Highly saline marine atmosphere or industrial area with damp climates	6.0

Tabella categoria anticorrosione

Il montaggio dei moduli viene eseguito in modo rapido ed economico, a seconda della dotazione desiderata dei moduli da terra o con ausili adeguati.

I moduli incorniciati vengono montati il più delle volte in orientazione verticale uno sopra l'altro, mentre i moduli a fi Im sottile senza cornice vengono montati per lo più in orientazione orizzontale uno sopra l'altro, in quanto in questo modo si possono sfruttare al massimo le caratteristiche statiche dei moduli.



Analizziamo adesso le caratteristiche tecniche ed i vantaggi correlati alla struttura:

Da un punto di vista dei materiali gli elementi di fissaggio e le viti sono in Acciaio inox 1.4301, i profili in Alluminio MgSi05 /EN AW 6063, EN AW 6005, le fondazioni a palo sono in acciaio, zincato a caldo, quindi da un punto di vista dei materiali si hanno i seguenti vantaggi:

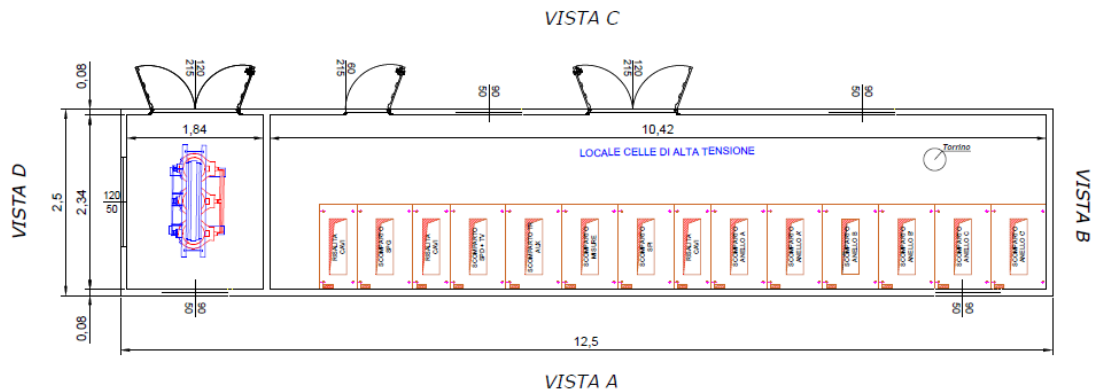
- Lunga durata, valore residuo elevato,
- Nessun costo di smaltimento
- Repowering semplice dell'impianto grazie al concetto modulare.

Da un punto di vista della logistica abbiamo un montaggio rapido, un elevato grado di prefabbricazione, ed un trasferimento organizzato in cantiere, ciò impatta positivamente sui tempi di realizzazione dell'impianto, quindi con una minore durata del cantiere e del relativo impatto sull'ecosistema.

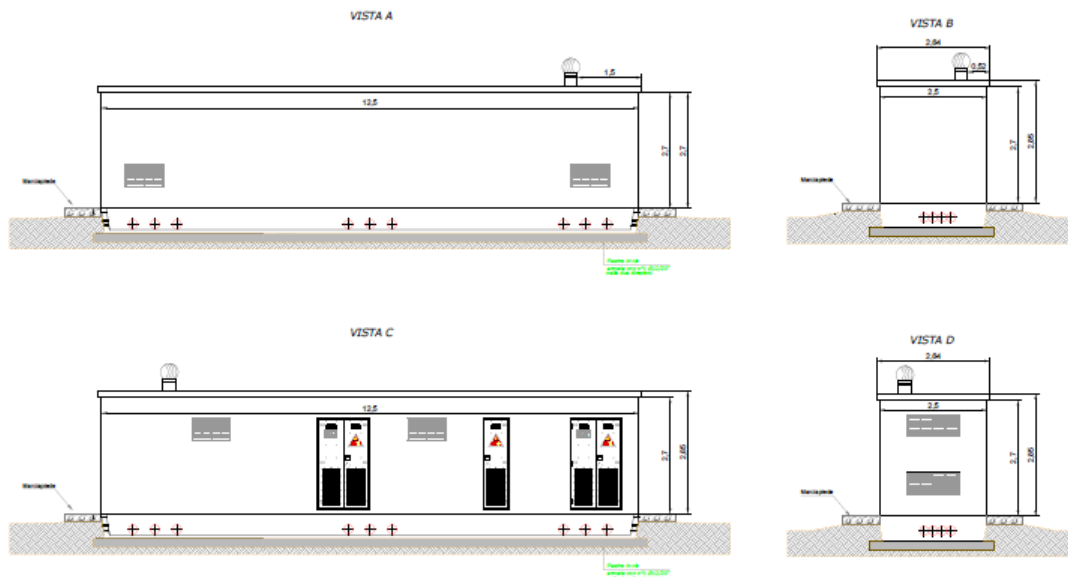
Da un punto di vista della costruzione la struttura permette la possibilità di regolazione per compensare irregolarità del terreno, un montaggio ottimizzato per quanto riguarda i costi in base all'ottimizzazione statica.

Le cabine di raccolta utente saranno realizzate come monoblocco prefabbricato in c.a.v. (TCT) a struttura monolitica autoportante senza giunti di unione tra le pareti e tra queste ed il fondo, le dimensioni di ciascuna cabina sono pari a 750x250x285 cm (LXPXH).

Di seguito le immagini di dettaglio riportanti le dimensioni e le caratteristiche delle cabine.



Dimensioni cabine raccolta utente



Vista cabine raccolta utente

Per la realizzazione della cabina il calcestruzzo sarà costituito da cemento ad alta resistenza ed argilla espansa armato con doppia gabbia di rete elettrosaldata e ferro di tipo ad aderenza migliorata Feb 44K. L'armatura sarà continua sulle quattro pareti, sul fondo e sul tetto, tale da considerarsi, ai fini elettrostatici, una naturale superficie equipotenziale (gabbia di Faraday) rispondente alla normativa CEI vigente.

Le aperture delle porte e delle finestre di areazione dovranno essere realizzate in fase di getto, così pure, i fori a pavimento per il passaggio dei cavi. La copertura della cabina (tetto) sarà realizzata separatamente ed appoggiata sulle pareti verticali, libera pertanto di muoversi, consentendo in tal modo gli scorrimenti conseguenti alle escursioni termiche dovute all'irraggiamento solare ed alle dissipazioni di calore delle apparecchiature elettriche ospitate realizzando la ventilazione del sottotetto.

In grado di protezione adottato per le aperture di cui sopra sarà IP 33. A tale proposito verranno eseguite le verifiche sulla base di quanto raccomandato dalle Norme CEI 70-1.

Le pareti ed il tetto delle cabine dovranno avere uno spessore minimo di cm 8 (Normel n° 5 del Maggio 1989) mentre per il pavimento è prescritto di cm. 10.

I monoblocchi saranno REI 120.

Il trattamento sulle pareti esterne dovrà essere realizzato esclusivamente con vernici al quarzo e polvere di marmo, in tal modo la cabina sarà immune dall'assalto degli agenti atmosferici, dalle infiltrazioni d'acqua e dagli agenti corrosivi anche in ambienti di alto tasso di salinità e corrosione.

Il tetto dovrà essere impermeabilizzato con guaine bituminose ardesiate.

La conformazione del tetto sarà tale da assicurare il normale deflusso delle acque meteoriche lungo tutto il perimetro della cabina creando una opportuna superficie di gronda.

La cabina dovrà essere rispondente al minimo alle seguenti prescrizioni normative vigenti:

- Legge 5/11/1971 n° 1086 e D.M. 1/4/1983
- Legge 2/2/1974 n° 64 e D.M. 19/6/1984 per installazione in zona sismica di 1° categoria e conseguente D.M. 3/3/1975 pubblicato sulla G.U. n° 93 dell'8/4/1975 sulle Norme Tecniche di Applicazione
- Prospetto 3.3.II del D.M. 3/10/1978 per installazione in zona 4
- D.M. del 26/3/1980 pubblicato sulla G.U. n° 176 del 28/6/1980.
- C.M.LL.PP. parte C n° 20244 del 30.6.1980
- C.CONS.SUP.LL.PP. parte C n° 6090
- D.M.LL.PP. (norme per le costruzioni prefabbricate) del 3.12.987
- D.M.LL.PP. del 14.2.1992
- D.M.LL.PP. (norme carichi e sovraccarichi) del 16.1.1996
- D.M.LL.PP. del 14.9.2995
- TABELLA ENEL DG 10061

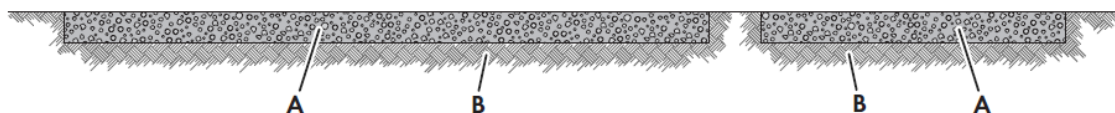
L'azienda costruttrice dovrà presentare prima della installazione delle cabine la seguente certificazione:

- Certificato del sistema di qualità a norma ISO 9001 Ed. 2001. e ISO 14001 Ed. 2004 riguardo il sistema di gestione ambientale.

Per l'alloggio delle cabine e della relativa vasca di fondazione, anch'essa in CAV, è sufficiente un sottofondo, avente le seguenti caratteristiche:

- Il fondo deve essere un terreno stabile, ad es. in ghiaia.
- In aree con forti precipitazioni o livelli delle acque sotterranee elevati è necessario prevedere un drenaggio.

- Non installare le cabine in avvallamenti per evitare la penetrazione di acqua.
- La base sotto la cabina deve essere pulita e resistente per evitare la circolazione di polvere.
- Non superare l'altezza massima del basamento per consentire l'accesso per gli interventi di manutenzione. L'altezza massima del basamento è: 500 mm.



### Sottofondo di pietrisco

Posizione	Denominazione
A	Sottofondo di pietrisco
B	Terreno stabile, ad es. ghiaia

### Tipologia sottofondo cabine

Il sottofondo deve soddisfare i seguenti requisiti minimi:

- Il basamento deve presentare un grado di compattamento del 98%.
- Il compattamento del terreno deve essere pari a 150 kN/m<sup>2</sup>.
- Il dislivello deve essere inferiore all'1,5%.
- Vie di accesso e superfici devono essere adatte a veicoli di servizio (ad es. carrello elevatore a forche frontali) senza ostacoli.

Le vie e i mezzi di trasporto devono possedere i requisiti descritti nella norma:

- La pendenza massima della via di accesso non deve superare il 15%;
- Per le operazioni di scarico mantenere una distanza di 2 m dagli ostacoli vicini;
- Le vie d'accesso e il luogo di scarico devono essere predisposte in base a lunghezza, larghezza, un'altezza, peso complessivo e raggio di curvatura del camion;
- Eseguire le operazioni di trasporto usando un camion con telaio a sospensione pneumatica;
- Il luogo di scarico, su cui poggiano la gru e il camion, deve essere stabile, asciutto e in piano;
- Sul luogo di scarico non devono trovarsi ostacoli, ad es. linee aree sotto tensione.

I vantaggi di utilizzare una cabina prefabbricata sono molteplici:

- Facilità e velocità di installazione,
- Certificazioni e garanzia del fornitore,
- Trattandosi di strutture prefabbricate amovibili, certificate, l'iter burocratico amministrativo è notevolmente semplificato,
- Sostituzione plug and play in caso di avaria o di danneggiamenti distruttivi.

La costruzione del monoblocco dovrà essere in tipo serie dichiarata così come previsto nel punto 1.4.1 del D.M. LL. PP. 3/12/1987; rispettando le modalità e le prescrizioni di cui alla Legge n.°1086 del 05/11/1971 (Norme per la disciplina delle opere in conglomerato cementizio), DM LL.PP. del 14/2/1992 (Norme tecniche per l'esecuzione delle opere in cemento armato) ed alla Circolare LL.PP. n.°37406 del 24/06/1993 (Istruzioni relative alle norme tecniche per l'esecuzione delle opere in cemento armato) e le verifiche strutturali sono state effettuate secondo il metodo degli stati limite ai sensi del D.M. del 14/01/2008.

La struttura della sola cabina dovrà essere progettata considerando le coordinate geografiche (latitudine e longitudine), categoria del suolo (A, B, C, D e E), Coefficiente Topografico (T1, T2, T3 e T4) del luogo di installazione.

## **PRESTAZIONI DI PROGETTO, CLASSE DELLA STRUTTURA, VITA UTILE E PROCEDURE DI QUALITÀ**

Le prestazioni delle strutture e le condizioni per la loro sicurezza sono state individuate comunemente dal progettista e dal committente. A tal fine è stata posta attenzione al tipo della struttura, al suo uso e alle possibili conseguenze di azioni anche accidentali; particolare rilievo è stato dato alla sicurezza delle persone. La classe della struttura è di tipo 1. Risulta così definito l'insieme degli stati limite riscontrabili nella vita della struttura ed è stato accertato, in fase di dimensionamento, che essi non siano superati.

Altrettanta cura è stata posta per garantire la durabilità della struttura, con la consapevolezza che tutte le prestazioni attese potranno essere adeguatamente realizzate solo mediante opportune procedure da seguire non solo in fase di progettazione, ma anche di costruzione, manutenzione e gestione dell'opera. Per quanto riguarda la durabilità si sono presi tutti gli accorgimenti utili alla conservazione delle caratteristiche fisiche e dinamiche dei materiali e delle strutture, in considerazione dell'ambiente in cui l'opera dovrà vivere e dei cicli di carico a cui sarà sottoposta. La qualità dei materiali e le dimensioni degli elementi sono coerenti con tali obiettivi.

In fase di costruzione saranno attuate severe procedure di controllo sulla qualità, in particolare per quanto riguarda materiali, componenti, lavorazione, metodi costruttivi.

Saranno seguiti tutti gli inderogabili suggerimenti previsti nelle “Norme Tecniche per le Costruzioni”.



## TIPO E CARATTERISTICHE DEI MATERIALI STRUTTURALI

### CALCESTRUZZI E DOSATURA DEI MATERIALI

La dosatura dei materiali per ottenere Rck 300 (30) è orientativamente la seguente (per m<sup>3</sup> d'impasto).

sabbia	0.4 m <sup>3</sup>
ghiaia	0.8 m <sup>3</sup>
acqua	150 litri
cemento tipo 325	350 kg/m <sup>3</sup>

### QUALITÀ DEI COMPONENTI

La sabbia deve essere viva, con grani assortiti in grossezza da 0 a 3 mm, non proveniente da rocce in decomposizione, scricchiolante alla mano, pulita, priva di materie organiche, melmose, terrose e di salsedine.

La ghiaia deve contenere elementi assortiti, di dimensioni fino a 16 mm, resistenti e non gelivi, non friabili, scevri di sostanze estranee, terra e salsedine. Le ghiaie sporche vanno accuratamente lavate. Anche il pietrisco proveniente da rocce compatte, non gessose né gelive, dovrà essere privo di impurità od elementi in decomposizione.

In definitiva gli inerti dovranno essere lavati ed esenti da corpi terrosi ed organici. Non sarà consentito assolutamente il misto di fiume. L'acqua da utilizzare per gli impasti dovrà essere potabile, priva di sali (cloruri e solfuri). Potranno essere impiegati additivi fluidificanti o superfluidificanti per contenere il rapporto acqua/cemento mantenendo la lavorabilità necessaria.

### PRESCRIZIONE PER INERTI

Sabbia viva 0-7 mm, pulita, priva di materie organiche e terrose; sabbia fino a 30 mm (70mm per fondazioni), non geliva, lavata; pietrisco di roccia compatta.

Assortimento granulometrico in composizione compresa tra le curve granulometriche sperimentali:

passante al vaglio di mm 16 = 100%
passante al vaglio di mm 8 = 88-60%
passante al vaglio di mm 4 = 78-36%
passante al vaglio di mm 2 = 62-21%
passante al vaglio di mm 1 = 49-12%
passante al vaglio di mm 0.25 = 18-3%

### PRESCRIZIONE PER IL DISARMO

Indicativamente: pilastri 3-4 giorni; solette modeste 10-12 giorni; travi, archi 24-25 giorni, mensole 28 giorni.  
Per ogni porzione di struttura, il disarmo non può essere eseguito se non previa autorizzazione della Direzione Lavori.

### PROVINI DA PRELEVARSI IN CANTIERE

n° 2 cubi di lato 15 cm; un prelievo ogni 100 mc

- $c_{28} \geq 3 \cdot c_{adm}$
- $R_{ck\ 28} = R_m - 35\text{ kg/cm}^2$
- $R_{min} > R_{ck} - 35\text{ kg/cm}^2$

### VALORI INDICATIVI DI ALCUNE CARATTERISTICHE MECCANICHE DEI CALCESTRUZZI IMPIEGATI

Ritiro (valori stimati): 0.25 mm/m (dopo 5 anni, strutture non armate); 0.10mm/m (strutture armate).

Rigonfiamento in acqua (valori stimati): 0.20 mm/m (dopo 5 anni in strutture armate).

Dilatazione termica:  $10 \cdot 10^{-6} \text{ } ^\circ\text{C}^{-1}$ . Viscosità = 1.70.

Acciaio per C.A.

Acciaio per C.A. Fe B 44 k	
<b>METODO AGLI STATI LIMITE</b>	
fyk tensione caratteristica di snervamento	$\geq 4400\text{ kg/cm}^2 (\geq 431\text{ N/mm}^2)$
ftk tensione caratteristica di rottura	$\geq 5500\text{ kg/cm}^2 (\geq 540\text{ N/mm}^2)$
ftd tensione di progetto a rottura	$fyk / \gamma_s = fyk / 1.15 = 3826\text{ kg/cm}^2 (= 375\text{ N/mm}^2)$

L'acciaio dovrà rispettare i seguenti rapporti:  $f_y / f_{yk} \leq 1.35$   $f_t / f_y \geq 1.13$

### CONTROLLI IN CANTIERE DELLE BARRE D'ARMATURA

(3 spezzoni dello stesso diametro)  $f_y = f_m - 100\text{ daN/cm}^2$

Il Tecnico  
Ing. Nicola Incampo

