

REGIONE BASILICATA



PROVINCIA DI MATERA



COMUNI DI MONTALBANO
JONICO



Denominazione impianto:

VALLE STRADELLA

Ubicazione:

Comune di Montalbano Jonico (MT)
Località "Valle Stradella"

Fogli: 1

Particelle: varie

PROGETTO DEFINITIVO

per la realizzazione di un impianto agrivoltaico da ubicare in agro del comune di Montalbano Jonico (MT) in località "Valle Stradella", potenza nominale pari a 19,4753 MW in DC e potenza in immissione pari a 19,4753 MW in AC, e delle relative opere di connessione alla RTN ricadente nei comuni di Montalbano Jonico (MT) e Craco (MT).

PROPONENTE

**HELIOS RAB 1
S.R.L.**

HELIOS RAB 1 S.R.L.

Milano (MI) Via Alessandro Manzoni n.41 - CAP 20121

Partita IVA: 12573140964

Indirizzo PEC: heliosrab@pec.it

ELABORATO

Relazione preliminare sulle strutture

Tav. n°

A.7

Scala

Aggiornamenti	Numero	Data	Motivo	Eseguito	Verificato	Approvato
	Rev 0	Luglio 2023	Istanza VIA art.23 D.Lgs 152/06 – Istanza Autorizzazione Unica art.12 D.Lgs 387/03			

PROGETTAZIONE

GRM GROUP S.R.L.
Via Caduti di Nassirya n. 179
70022 Altamura (BA)
P. IVA 07816120724
PEC: grmgroupsrl@pec.it
Tel.: 0804168931

IL TECNICO

Dott. Ing. ANTONIO ALFREDO AVALLONE
Contrada Lama n.18 - 75012 Bernalda (MT)
Ordine degli Ingegneri di Matera n. 924
PEC: antonioavallone@pec.it
Cell: 339 796 8183

IL TECNICO

Dott. Ingegnere NICOLA INCAMPO
Altamura BA-70022
P.IVA 08150200723
Ordine Ingegneri di Bari n°6280
PEC: nicola.incampo6280@pec.ordingbari



Spazio riservato agli Enti

Sommario

PREMESSA.....	2
DESCRIZIONE DELL’OPERA E COLLOCAZIONE NEL TERRITORIO	2
DESCRIZIONE DELLE STRUTTURE	3
PRESTAZIONI DI PROGETTO, CLASSE DELLA STRUTTURA, VITA UTILE E PROCEDURE DI QUALITA’	17
CALCESTRUZZI E DOSATURA DEI MATERIALI.....	17
QUALITÀ DEI COMPONENTI	17
PRESCRIZIONE PER INERTI	18
PRESCRIZIONE PER IL DISARMO.....	18
PROVINI DA PRELEVARSI IN CANTIERE	18
CONTROLLI IN CANTIERE DELLE BARRE D’ARMATURA.....	19

PREMESSA

Il sottoscritto ing. Nicola Incampo, nato ad Altamura il 31/03/1972, C.F. NCMNCL72C31A225M, regolarmente iscritto all'Albo degli Ingegneri della Provincia di Bari con il n. 6280, incaricato dalla società **HELIOS RAB 1 SRL**, con sede legale in Via Alessandro Manzoni n.41, Milano (MI) 20121 - P.IVA 12573140964, della progettazione dell'impianto elettrico a servizio dell'impianto agrivoltaico di potenza nominale pari a **19,4753 MWp** in DC, identificato dal codice di rintracciabilità **202200514**, da realizzare in località “Valle Stradella” nei comuni di *Montalbano Jonico (MT)* e *Craco (MT)*, redige la presente relazione tecnica generale.

DESCRIZIONE DELL'OPERA E COLLOCAZIONE NEL TERRITORIO

L'impianto identificato dal codice di rintracciabilità 202200514, è ubicato nei comuni di Montalbano Jonico e Craco (MT) in località Valle Stradella su terreno censito al catasto Fg. 23-24-27 P.IIe varie. Il generatore dell'impianto agrivoltaico sarà composto da **27430** moduli fotovoltaici in silicio monocristallino da 710 Wp per una potenza di picco complessiva di **19,4753 MWp**. L'intero campo agrivoltaico verrà suddiviso in **9** sottocampi di livello I. Ciascun sottocampo verrà poi suddiviso in ulteriori sottocampi di livello II costituiti dagli inverter di campo a cui affluiscono le stringhe costituite dalla serie di 26 moduli.

L'intero campo agrivoltaico sarà quindi costituito da **1055** stringhe da 26 moduli suddivise per i 9 sottocampi

Gli inverter di campo, che raccolgono le stringhe in numero variabile compreso tra 6 e 9, sono distribuiti all'interno dei 9 sottocampi, per un totale di **135** Inverter di campo.

Ciascuno dei 9 sottocampi infine è dotato di Power Station con all'interno un quadro di parallelo degli inverter di campo, un trasformatore elevatore BT/AT per l'innalzamento della tensione fino al valore di 36 kV e quadro AT. La potenza del trasformatore varia a seconda della potenza del singolo sottocampo

La rete interna AT è composta da 1 **anello** che raccorda tutte e 9 le Power Station ed ha il compito di convogliare l'energia prodotta dall'impianto agrivoltaico nella Cabina di Raccolta Utente.

Infine, mediante un cavidotto interrato in AT, l'energia viene trasportata fino al punto di consegna (Nuova Stazione Elettrica (SE) della RTN da inserire in entra-esce alle linee RTN a 150 kV “Rotonda – SE Pisticci” e “CP Pisticci – SE Tursi”.) dove viene immessa nella rete elettrica nazionale in accordo con la soluzione di connessione ricevuta da Terna

DESCRIZIONE DELLE STRUTTURE

Le uniche strutture presenti nell'impianto sono date dalle strutture di sostegno dei moduli fotovoltaici, dalle cabine prefabbricate di campo e di consegna, nonché dai sostegni per la recinzione e i plinti per telecamere e antintrusione, tralasciando le ultime rientranti nelle opere minori, analizziamo le strutture di montaggio e le cabine prefabbricate, per le quali si farà ricorso a forniture da assemblare in loco o preassemblate.

Le strutture di fissaggio dei moduli saranno di due tipi: una parte di impianto prevederà strutture ad inseguimento monoassiali, mentre un'altra parte sull'altra parte dell'impianto verranno utilizzate strutture fisse del tipo monoplao.

Le strutture sono ad inseguimento, ovvero tracker monoassiale, ad infissione diretta nel terreno con macchina operatrice battipalo, e per allocare 2x26 moduli (2 stringhe) in verticale su due file come da foto esemplificativa:



Il tracker monoassiale è di tipo orizzontale ad asse singolo ed utilizza dispositivi elettromeccanici per inseguire il sole durante tutto il giorno da est a ovest sull'asse di rotazione orizzontale nord-sud (inclinazione 0 °).

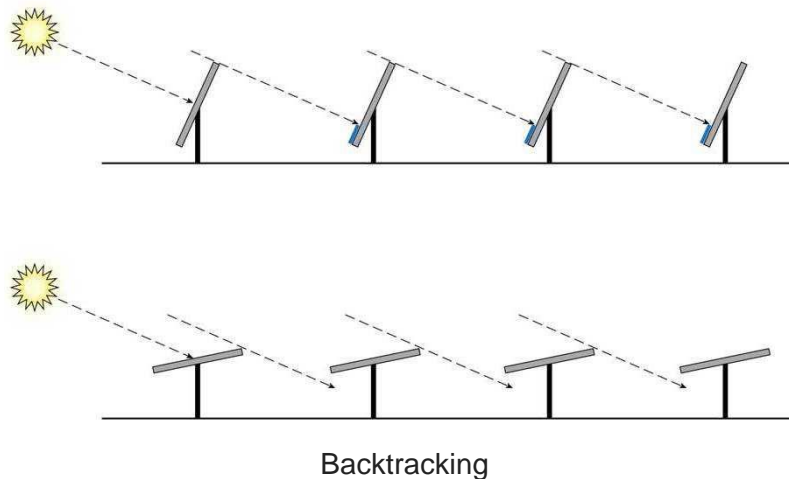
Trattasi quindi di inseguimento giornaliero e non di inseguimento stagionale, cioè il tracker non modifica l'angolo di tilt.

I layout di campo con inseguitori monoasse orizzontali sono molto flessibili, grazie alla geometria semplice, mantenere tutti gli assi di rotazione paralleli l'uno all'altro è tutto ciò che è richiesto per posizionare appropriatamente i tracker l'uno rispetto all'altro.

Il sistema di backtracking controlla e assicura che una stringa di pannelli non oscuri altri pannelli

adiacenti, infatti quando l'angolo di elevazione del Sole è basso nel cielo, la mattina presto o la sera, l'auto-ombreggiamento tra le righe del tracker potrebbe ridurre l'output del sistema.

Il backtracking ruota l'apertura dell'array lontano dal Sole, eliminando deleteri effetti di auto-ombreggiamento e massimizzazione del rapporto di copertura del terreno. Grazie a questa funzione, la distanza centrale tra le varie stringhe può essere ridotta.



Pertanto, l'intero impianto fotovoltaico con i tracker occupa meno terreno di quelli che fissi.

L'assenza di movimento di inclinazione, (cioè il tracciamento "stagionale") ha scarso effetto sull'energia prodotta, cioè non introduce una maggiore produzione rispetto a quanto faccia il tracker monoassiale rispetto ad una struttura fissa, di contro comporta un aumento di costi e complessità del sistema.

Una struttura meccanica molto più semplice rende il sistema intrinsecamente affidabile.

Questo sistema nella sua semplificazione produce un incremento di produzione di energia dal 15% al 35%.

Questa soluzione offre i seguenti vantaggi principali:

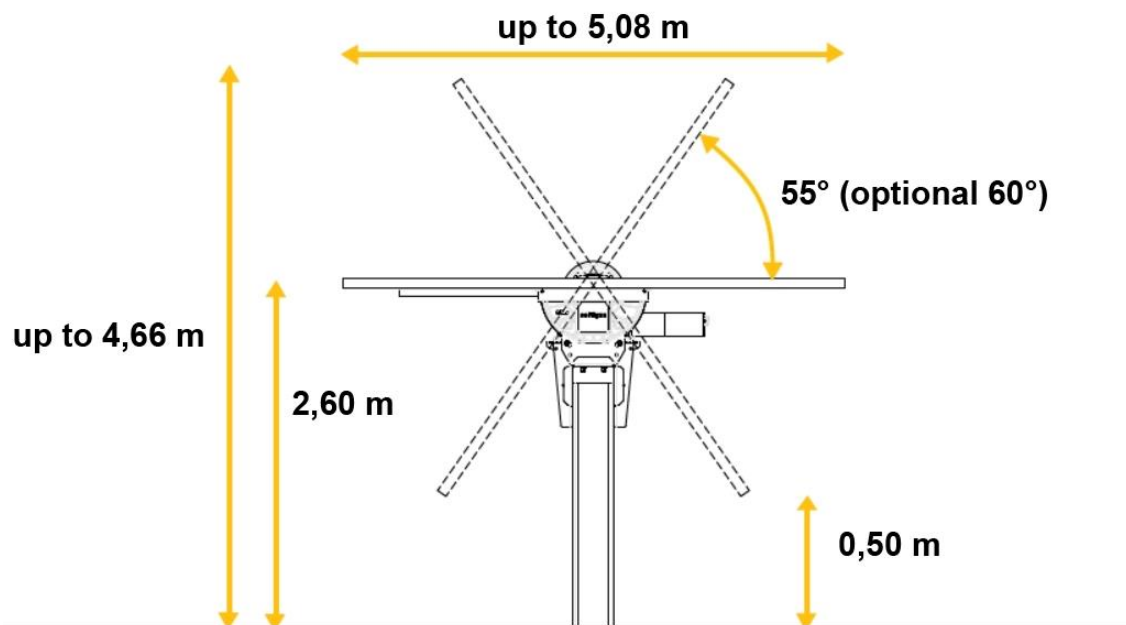
- Il sistema è completamente equilibrato e modulare, la struttura non richiede personale specializzato all'installazione e all'assemblaggio o lavori di manutenzione.
- La scheda di controllo è facile da installare e autoconfigurante.
- Il GPS integrato garantisce sempre la giusta posizione geografica nel sistema per il tracciamento solare automatico.
- L'uso di cuscinetti a strisciamento sferico autolubrificato compensa eventuali imprecisioni e errori nell'installazione della struttura meccanica.
- L'uso di Motore a corrente alternata consente un basso consumo elettrico.

Il sistema si compone di due array paralleli di 26 moduli ciascuno, interconnessi meccanicamente tra di loro, ovvero 52 moduli per tracker, 2 stringhe, e consta i seguenti componenti:

- Componenti meccanici della struttura in acciaio:

- 7 pali (di solito alti circa 2,5m comprese le fondazioni)

- 4 tubolari quadrati (le specifiche dimensionali variano in base al terreno e al vento e sono inclusi nelle specifiche tecniche stabilito durante la progettazione preliminare del progetto).
 - Profilo Omega di supporto e pannello di ancoraggio.
- Componenti deputati al movimento:
- 4 post-testate (2 terminali, 2 intermedie ed una centrale che sostiene il motoriduttore).
 - 1 motore (attuatore lineare elettrico).
 - 1 scheda elettronica di controllo per il movimento (può servire fino a 10 strutture).
- La distanza tra i tracker (l) va determinata in base ai dati di progetto in base anche alla pendenza del terreno.
- L'altezza minima da terra (D) è: 0,5 m

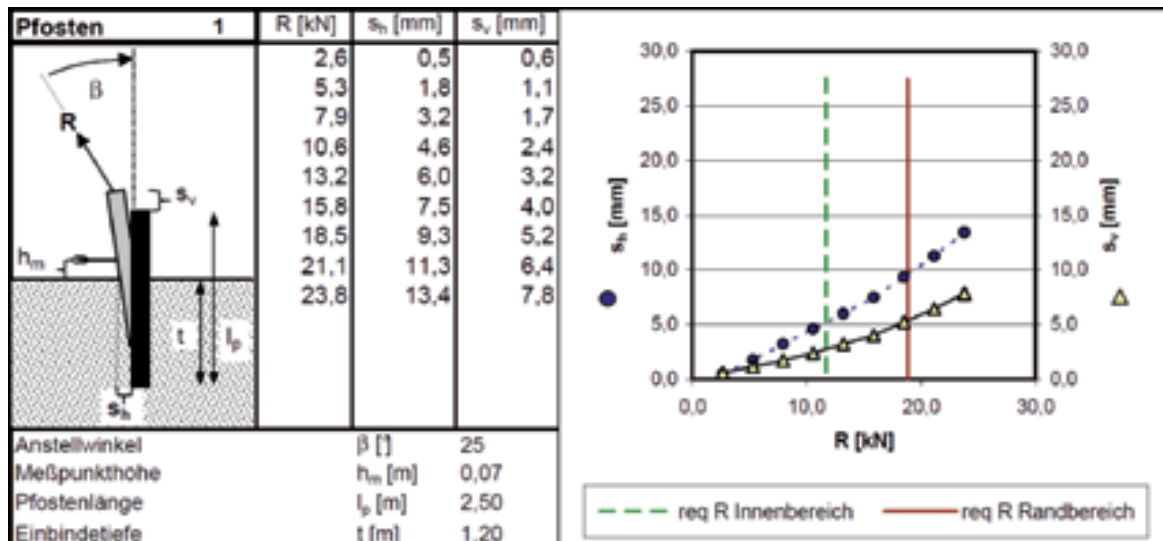


Anche in questo caso come per un impianto con struttura fissa, la prima fase di una progettazione competente dell'impianto è costituita da un'analisi del suolo sul sito con la quale si determina, nell'ambito di numerosi test e prelievi di terreno, il profilo e la struttura del suolo e con ciò la capacità portante quantitativa:

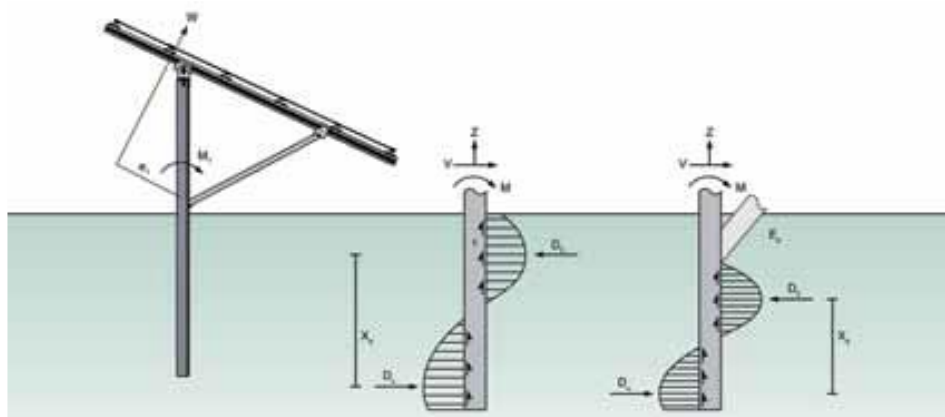
- Prove di trazione oblique
- Prove di pressione orizzontali
- Compilazione di profili di suolo
- Analisi chimica in laboratorio

Il concetto fondamentale delle prove di trazione oblique si basa sul fatto che il vento non agisce isolatamente in direzione orizzontale o verticale, ma quasi verticalmente in confronto alla superficie del

modulo. Con ciò sorge una pressione di contatto dall'applicazione del momento flettente a forma di una coppia di forza. La resistenza di attrito tra il palo ed il terreno, con inclinazioni maggiori di 15°, è di regola nettamente maggiore che l'attrito laterale da cui risulta una resistenza alla trazione elevata.



Per la fondazione si utilizzano profili di infissione zincati a caldo in diverse classi dimensionali. La forma di palificazione appositamente sviluppata garantisce un'infissione ottimale nel terreno con simultanea rigidità a flessione massimale. In questo modo si ottiene che le forze di infissione possono anche essere trasmesse fino al punto di collegamento superiore conferendo all'impianto la stabilità ottimale nei confronti dei carichi di vento e di neve.



L'infissione dei profili di palificazione nel terreno viene eseguito con battipali idraulici con riguardo al terreno. Questo procedimento di palificazione è particolarmente indicato soprattutto in caso di impianti di grandi dimensioni; con una macchina si può realizzare, a seconda del terreno, una potenza di circa 250 pali al giorno. Sono possibili anche forme di terreno più difficili (pietre ecc.); in caso di sottosuoli in

roccia, la macchina può essere attrezzata aggiuntivamente con un gruppo di foratura. Il montaggio è possibile anche su pendii.



In base alla natura del terreno e del sito (p.e. vicinanza al mare ecc..) è possibile scegliere tra diversi livelli di resistenza agli agenti atmosferici, per ottenere una vita utile di minima di progetto di almeno 25 anni, considerando però che in accordo alla EN ISO 1461: 2009 i pilastri di fondazione saranno sempre zincati a caldo, mentre altre parti potranno essere zincati a caldo o pregalvanizzato (procedimento Senzimir) in base a caratteristiche del progetto e del sito, secondo il livello di resistenza alla corrosione richiesta, come da tabella seguente:

Environmental Categories	Possibility of Corrosion	Type of Environment	Loss off coating $\mu\text{m}/\text{year}$
C ₁	Very Low	Internal: dry	0.1
C ₂	Low	Internal: occasional condensation Outdoor: rural areas	0.7
C ₃	Medium	Internal: humidity Outdoor: urban areas	2.1
C ₄	High	Internal: pools, chemical plants Outdoor: industrial or marine atmosphere	3.0
C ₅	Very High	Outdoor: Highly saline marine atmosphere or industrial area with damp climates	6.0

Tabella categoria anticorrosione

Il montaggio dei moduli viene eseguito in modo rapido ed economico, a seconda della dotazione desiderata dei moduli da terra o con ausili adeguati.

I moduli incorniciati vengono montati il più delle volte in orientazione verticale uno sopra l'altro, mentre i moduli a fi lm sottile senza cornice vengono montati per lo più in orientazione orizzontale uno sopra l'altro, in quanto in questo modo si possono sfruttare al massimo le caratteristiche statiche dei moduli.



Analizziamo adesso le caratteristiche tecniche ed i vantaggi correlati alla struttura:

Da un punto di vista dei materiali gli elementi di fissaggio e le viti sono in Acciaio inox 1.4301, i profili in Alluminio MgSi05 /EN AW 6063, EN AW 6005, le fondazioni a palo sono in acciaio, zincato a caldo, quindi da un punto di vista dei materiali si hanno i seguenti vantaggi:

- Lunga durata, valore residuo elevato,
- Nessun costo di smaltimento
- Repowering semplice dell'impianto grazie al concetto modulare

Da un punto di vista della logistica abbiamo un montaggio rapido, un elevato grado di prefabbricazione, ed un trasferimento organizzato in cantiere, ciò impatta positivamente sui tempi di realizzazione dell'impianto, quindi con una minore durata del cantiere e del relativo impatto sull'ecosistema.

Da un punto di vista della costruzione la struttura permette la possibilità di regolazione per compensare irregolarità del terreno, un montaggio ottimizzato per quanto riguarda i costi in base all'ottimizzazione statica.

Sull'altra parte dell'impianto i moduli saranno posizionati su strutture fisse monopalo per installazione orizzontale, ad infissione diretta nel terreno con macchina operatrice battipalo. Nello specifico saranno utilizzate strutture della **Alusistemi** modello **Monopalo con posizionamento orizzontale** realizzati per allocare 2x26 moduli (2 stringhe) in orizzontale su due file come da foto esemplificativa:



Il sistema si compone di due array paralleli di 26 moduli ciascuno, interconnessi meccanicamente tra di loro, ovvero 52 moduli per tracker, 2 stringhe, e consta i seguenti componenti:

- Componenti meccanici della struttura in acciaio:
 - 7 pali.
 - 3 tubolari quadrati.
 - Profilo Omega di supporto e pannello di ancoraggio

La struttura prevede pali di fondazione in acciaio zincato infissi nel terreno, senza necessità di opere in calcestruzzo, tramite un sistema di posa a battuta. Le strutture in questione sono in grado di supportare il peso dei moduli anche in presenza di eventi meteorologici esterni avversi, quali per esempio raffiche di vento ad alta velocità, come certificato dal costruttore.

Come riportato all'interno della relazione strutturale, alla quale si rimanda per maggiori dettagli, data la tipologia di struttura prevista in questa fase progettuale, la caratterizzazione geotecnica del terreno ed i carichi agenti sul sistema, i pali di sostegno dovranno essere infissi per una profondità minima di 2 m al fine di garantire la tenuta delle strutture.

La profondità di infissione dovrà comunque essere verificata in fase esecutiva con i risultati delle prove di estrazione eseguiti in vari punti del terreno.

Tali prove di estrazione o prove di “pull-out” sono prove strumentali che prevedono i seguenti step:

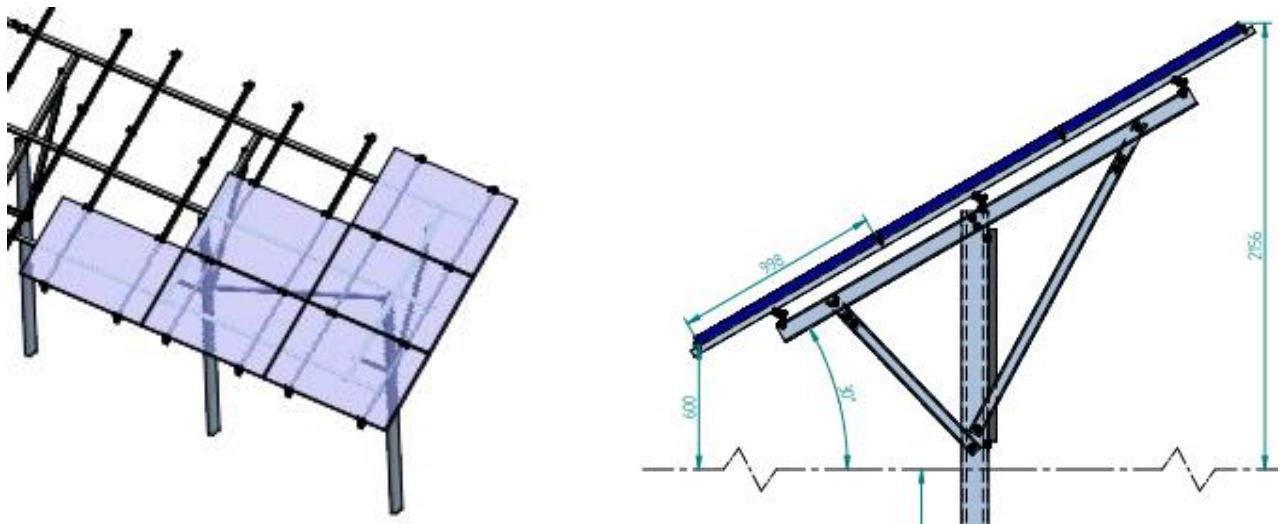
1. Infissione nel terreno del palo selezionato per una data profondità;
2. Cicli di carico/scarico con forze orizzontali incrementali applicate ad un'altezza di 50 cm dal piano campagna. Per ogni ciclo viene misurato lo spostamento orizzontale del palo stesso;
3. Cicli di carico con forze di compressione verticali incrementali applicate alla testa del palo. Per ogni ciclo viene misurato lo spostamento verticale del palo stesso;
4. Cicli di carico con forze di trazione verticali incrementali applicate alla testa del palo. Per ogni

ciclo viene misurato lo spostamento verticale del palo stesso;

Qualora gli spostamenti evidenziati eccedessero le tolleranze, il test andrà ripetuto aumentando la profondità di infissione di 100 mm fino al superamento del test.

I risultati delle prove di pull-out dipendono dalla tipologia di inseguitore e di moduli fotovoltaici disponibili sul mercato e pertanto l'esatta profondità di infissione che si determinerà in fase di progettazione esecutiva potrebbe variare rispetto a quanto calcolato all'interno della relazione strutturale fermo restando che tale profondità non sarà in alcun caso superiore a 4,0 m dal piano campagna.

Nella figura sottostante è riportato un tipologico delle strutture previste.



L'infissione sarà realizzata con l'ausilio di macchine battipalo. Le strutture verranno posizionate in file contigue, compatibilmente con le caratteristiche piano altimetriche del terreno, e la distanza tra le interfile sarà di 5,86 metri, come visibile nel layout di impianto.

Analizziamo adesso le cabine di campo e di consegna che contengono i quadri di parallelo, i trasformatori e gli interruttori di alta tensione.

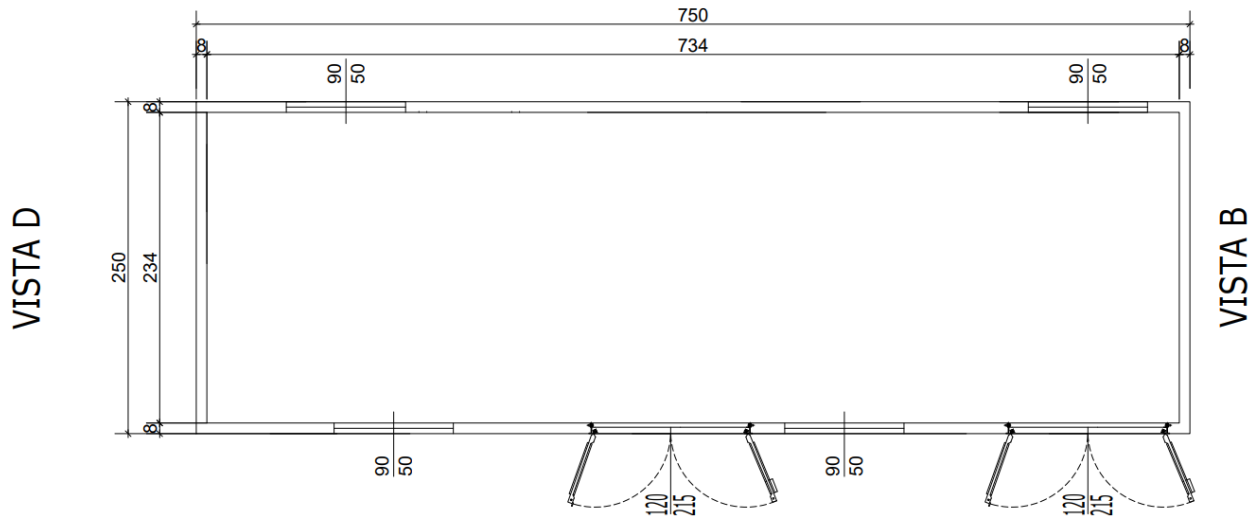
La cabina di campo e di consegna utente sarà realizzata come monoblocco prefabbricato in c.a.v. (TCT) a struttura monolitica autoportante senza giunti di unione tra le pareti e tra queste ed il fondo, le dimensioni di ciascuna cabina di campo sono pari a 750x250x285 cm (LXPXH).

Le cabine prefabbricate sono certificate dal costruttore per l'alloggio il trasporto e la movimentazione completa di inverter, trasformatore, interruttore MT e accessori.

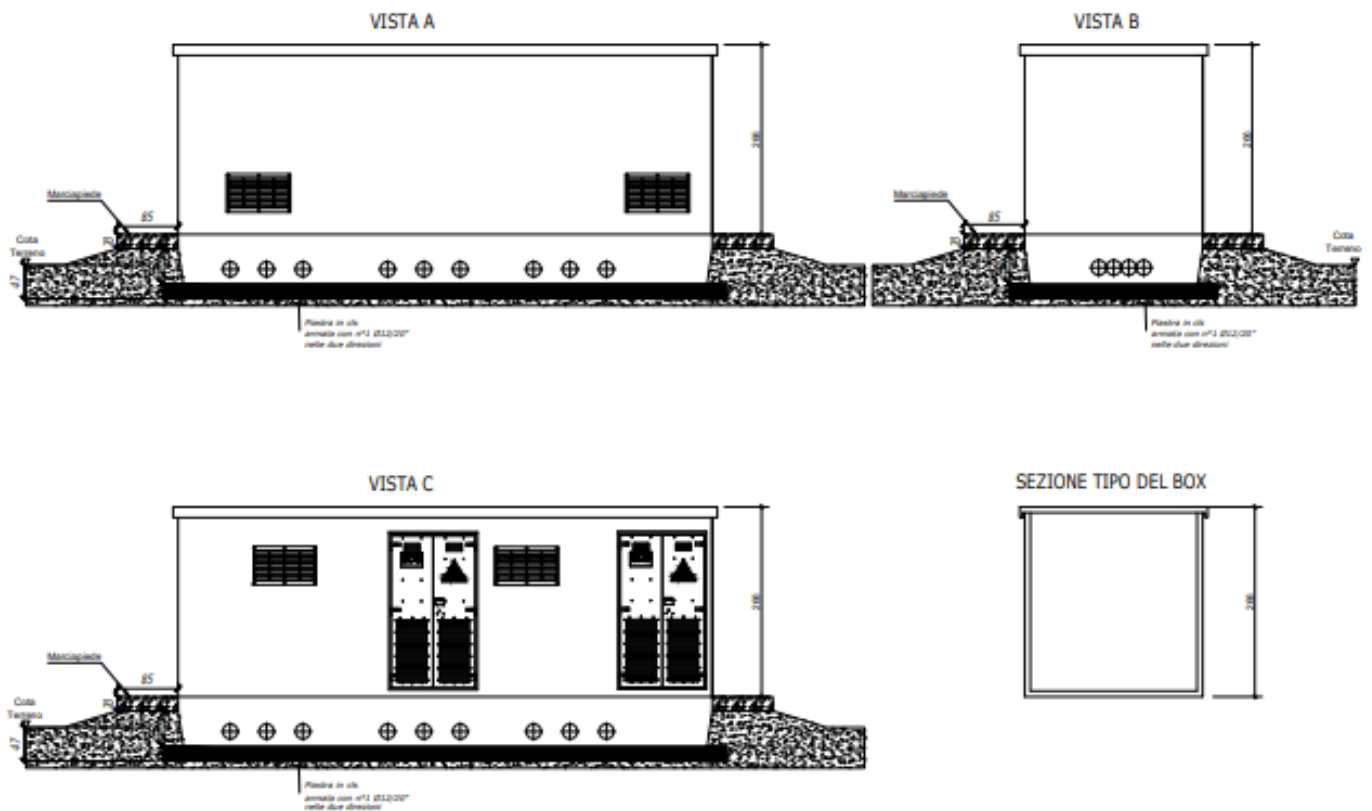
Quindi le cabine possono essere prefabbricate e trasportate in sito per il collegamento plug and play.

Di seguito le immagini di dettaglio riportanti le dimensioni e le caratteristiche delle cabine.

VISTA A



VISTA C



Per la realizzazione della cabina il calcestruzzo sarà costituito da cemento ad alta resistenza ed argilla espansa armato con doppia gabbia di rete elettrosaldata e ferro di tipo ad aderenza migliorata Feb 44K. L'armatura sarà continua sulle quattro pareti, sul fondo e sul tetto, tale da considerarsi, ai fini elettrostatici, una naturale superficie equipotenziale (gabbia di Faraday) rispondente alla normativa CEI vigente. Le aperture delle porte e delle finestre di areazione dovranno essere realizzate in fase di getto, così pure, i fori a pavimento per il passaggio dei cavi.

La copertura della cabina (tetto) sarà realizzata separatamente ed appoggiata sulle pareti verticali, libera pertanto di muoversi, consentendo in tal modo gli scorrimenti conseguenti alle escursioni termiche dovute all'irraggiamento solare ed alle dissipazioni di calore delle apparecchiature elettriche ospitate realizzando la ventilazione del sottotetto.

In grado di protezione adottato per le aperture di cui sopra sarà IP 33. A tale proposito verranno eseguite le verifiche sulla base di quanto raccomandato dalle Norme CEI 70-1.

Le pareti ed il tetto delle cabine dovranno avere uno spessore minimo di cm 8 (Normel n° 5 del Maggio 1989) mentre per il pavimento è prescritto di cm. 10.

I monoblocchi (secondo specifiche ENEL) saranno REI 120.

Il trattamento sulle pareti esterne dovrà essere realizzato esclusivamente con vernici al quarzo e polvere di marmo in conformità alle specifiche ENEL, in tal modo la cabina sarà immune dall'assalto degli agenti atmosferici, dalle infiltrazioni d'acqua e dagli agenti corrosivi anche in ambienti di alto tasso di salinità e corrosione.

Il tetto dovrà essere impermeabilizzato con guaine bituminose ardesiate.

La conformazione del tetto sarà tale da assicurare il normale deflusso delle acque meteoriche lungo tutto il perimetro della cabina creando una opportuna superficie di gronda.

La cabina dovrà essere rispondente al minimo alle seguenti prescrizioni normative vigenti:

- Legge 5/11/1971 n° 1086 e D.M. 1/4/1983
- Legge 2/2/1974 n° 64 e D.M. 19/6/1984 per installazione in zona sismica di 1° categoria e conseguente D.M. 3/3/1975 pubblicato sulla G.U. n° 93 dell'8/4/1975 sulle Norme Tecniche di Applicazione
- Prospetto 3.3.II del D.M. 3/10/1978 per installazione in zona 4
- D.M. del 26/3/1980 pubblicato sulla G.U. n° 176 del 28/6/1980.
- C.M.LL.PP. parte C n° 20244 del 30.6.1980
- C.CON.SUP.LL.PP. parte C n° 6090
- D.M.LL.PP. (norme per le costruzioni prefabbricate) del 3.12.987
- D.M.LL.PP. del 14.2.1992
- D.M.LL.PP. (norme carichi e sovraccarichi) del 16.1.1996
- D.M.LL.PP. del 14.9.2995
- TABELLA ENEL DG 10061

L'azienda costruttrice dovrà presentare prima della installazione delle cabine la seguente certificazione:

- Certificato di omologazione e qualificazione ENEL;
- Certificato del sistema di qualità a norma ISO 9001 Ed. 2001. e ISO 14001 Ed. 2004 riguardo il sistema di gestione ambientale.

La cabina di raccolta sarà realizzata come monoblocco prefabbricato in c.a.v. (TCT) a struttura monolitica autoportante senza giunti di unione tra le pareti e tra queste ed il fondo, le dimensioni di ciascuna cabina di campo sono pari a 1250x250x285 cm (LXPXH).

Di seguito le immagini di dettaglio riportanti le dimensioni e le caratteristiche delle cabine.

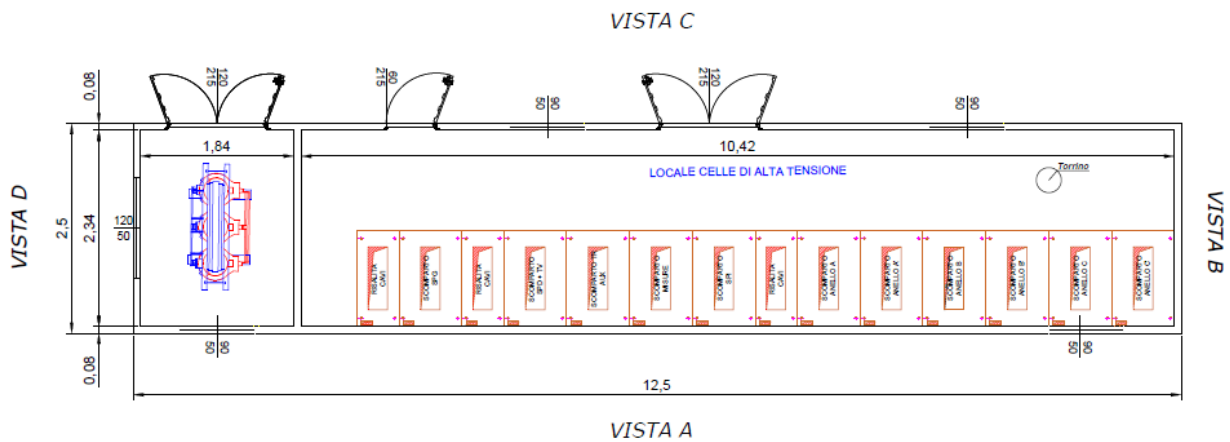


Figura 21 – Dimensioni cabine

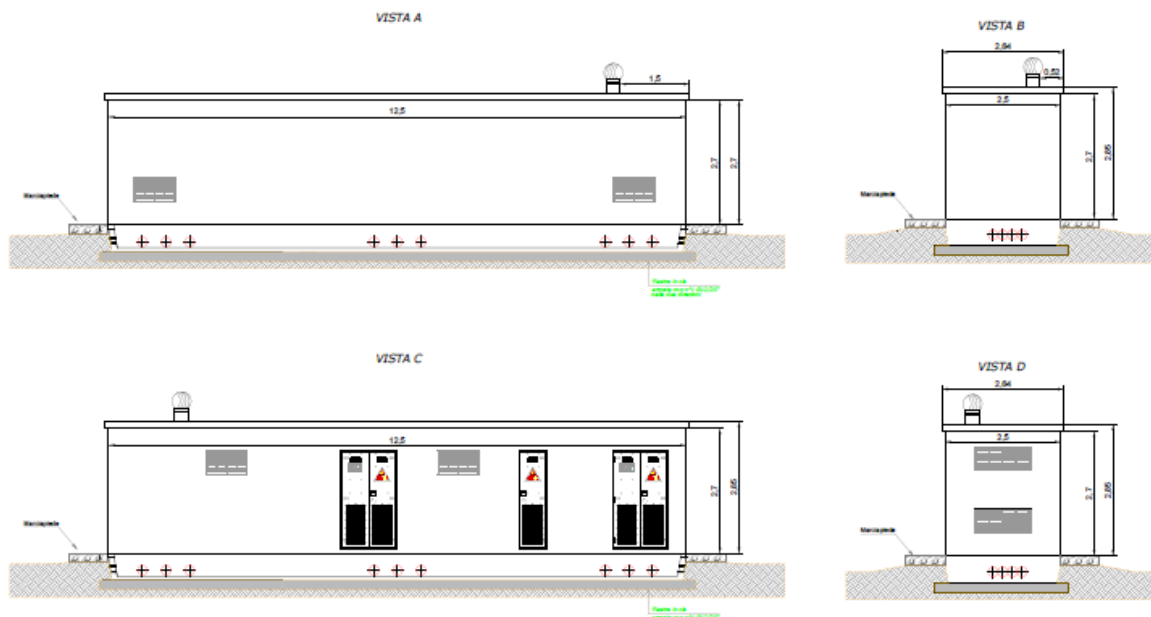


Figura 22 – Vista cabine

Per la realizzazione della cabina il calcestruzzo sarà costituito da cemento ad alta resistenza ed argilla espansa armato con doppia gabbia di rete elettrosaldata e ferro di tipo ad aderenza migliorata Feb 44K. L'armatura sarà continua sulle quattro pareti, sul fondo e sul tetto, tale da considerarsi, ai fini elettrostatici, una naturale superficie equipotenziale (gabbia di Faraday) rispondente alla normativa CEI vigente. Le aperture delle porte e delle finestre di areazione dovranno essere realizzate in fase di getto, così pure, i fori a pavimento per il passaggio dei cavi.

La copertura della cabina (tetto) sarà realizzata separatamente ed appoggiata sulle pareti verticali, libera pertanto di muoversi, consentendo in tal modo gli scorrimenti conseguenti alle escursioni termiche dovute all'irraggiamento solare ed alle dissipazioni di calore delle apparecchiature elettriche ospitate realizzando la ventilazione del sottotetto.

In grado di protezione adottato per le aperture di cui sopra sarà IP 33. A tale proposito verranno eseguite le verifiche sulla base di quanto raccomandato dalle Norme CEI 70-1.

Le pareti ed il tetto delle cabine dovranno avere uno spessore minimo di cm 8 (Normel n° 5 del Maggio 1989) mentre per il pavimento è prescritto di cm. 10.

I monoblocchi saranno REI 120.

Il trattamento sulle pareti esterne dovrà essere realizzato esclusivamente con vernici al quarzo e polvere di marmo, in tal modo la cabina sarà immune dall'assalto degli agenti atmosferici, dalle infiltrazioni d'acqua e dagli agenti corrosivi anche in ambienti di alto tasso di salinità e corrosione.

Il tetto dovrà essere impermeabilizzato con guaine bituminose ardesiate.

La conformazione del tetto sarà tale da assicurare il normale deflusso delle acque meteoriche lungo tutto il perimetro della cabina creando una opportuna superficie di gronda.

La cabina dovrà essere rispondente al minimo alle seguenti prescrizioni normative vigenti:

- Legge 5/11/1971 n° 1086 e D.M. 1/4/1983
- Legge 2/2/1974 n° 64 e D.M. 19/6/1984 per installazione in zona sismica di 1° categoria e conseguente D.M. 3/3/1975 pubblicato sulla G.U. n° 93 dell'8/4/1975 sulle Norme Tecniche di Applicazione
- Prospetto 3.3.II del D.M. 3/10/1978 per installazione in zona 4
- D.M. del 26/3/1980 pubblicato sulla G.U. n° 176 del 28/6/1980.
- C.M.LL.PP. parte C n° 20244 del 30.6.1980
- C.CON.SUP.LL.PP. parte C n° 6090

- D.M.LL.PP .(norme per le costruzioni prefabbricate) del 3.12.987
- D.M.LL.PP.del 14.2.1992
- D.M.LL.PP.(norme carichi e sovraccarichi) del 16.1.1996
- D.M.LL.PP.del 14.9.2995
- TABELLA ENEL DG 10061

L'azienda costruttrice dovrà presentare prima della installazione delle cabine la seguente certificazione:

- Certificato del sistema di qualità a norma ISO 9001 Ed. 2001. e ISO 14001 Ed. 2004 riguardo il sistema di gestione ambientale.
- Per l'alloggio delle cabine e della relativa vasca di fondazione, anch'essa in CAV, è sufficiente un sottofondo, avente le seguenti caratteristiche:
- Il fondo deve essere un terreno stabile, ad es. in ghiaia.
- In aree con forti precipitazioni o livelli delle acque sotterranee elevati è necessario prevedere un drenaggio.
- Non installare le cabine in avvallamenti per evitare la penetrazione di acqua.
- La base sotto la cabina deve essere pulita e resistente per evitare la circolazione di polvere.
- Non superare l'altezza massima del basamento per consentire l'accesso per gli interventi di manutenzione. L'altezza massima del basamento è: 500 mm.



Posizione	Denominazione
A	Sottofondo di pietrisco
B	Terreno stabile, ad es. ghiaia

Figura 23 – Tipologia sottofondo cabine

Il sottofondo deve soddisfare i seguenti requisiti minimi:

- La costruzione del monoblocco dovrà Il basamento deve presentare un grado di compattamento del 98%.

- Il compattamento del terreno deve essere pari a 150 kN/m².
- Il dislivello deve essere inferiore all'1,5%.
- Vie di accesso e superfici devono essere adatte a veicoli di servizio (ad es. carrello elevatore a forche frontali) senza ostacoli.
- Le vie e i mezzi di trasporto devono possedere i requisiti descritti nella norma.
- La pendenza massima della via di accesso non deve superare il 15%.
- Per le operazioni di scarico mantenere una distanza di 2 m dagli ostacoli vicini.
- Le vie d'accesso e il luogo di scarico devono essere predisposte in base a lunghezza, larghezza, un'altezza, peso complessivo e raggio di curvatura del camion.
- Eseguire le operazioni di trasporto usando un camion con telaio a sospensione pneumatica.
- Il luogo di scarico, su cui poggiano la gru e il camion, deve essere stabile, asciutto e in piano.
- Sul luogo di scarico non devono trovarsi ostacoli, ad es. linee aree sotto tensione.
- I vantaggi di utilizzare una cabina prefabbricata sono molteplici:
- Facilità e velocità di installazione
- Certificazioni e garanzia del fornitore
- Trattandosi di strutture prefabbricate amovibili, certificate, l'iter burocratico amministrativo è notevolmente semplificato,
- Sostituzione plug and play in caso di avaria o di danneggiamenti distruttivi.

essere in tipo serie dichiarata così come previsto nel punto 1.4.1 del D.M. LL. PP. 3/12/1987; rispettando le modalità e le prescrizioni di cui alla Legge n.°1086 del 05/11/1971 (Norme per la disciplina delle opere in conglomerato cementizio), DM LL.PP. del 14/2/1992 (Norme tecniche per l'esecuzione delle opere in cemento armato) ed alla Circolare LL.PP. n.°37406 del 24/06/1993 (Istruzioni relative alle norme tecniche per l'esecuzione delle opere in cemento armato) e le verifiche strutturali sono state effettuate secondo il metodo degli stati limite ai sensi del D.M. del 14/01/2008.

La struttura della sola cabina dovrà essere progettata considerando le coordinate geografiche (latitudine e longitudine), categoria del suolo (A, B, C, D e E), Coefficiente Topografico (T1, T2, T3 e T4) del luogo di installazione.

PRESTAZIONI DI PROGETTO, CLASSE DELLA STRUTTURA, VITA UTILE E PROCEDURE DI QUALITA'

Le prestazioni delle strutture e le condizioni per la loro sicurezza sono state individuate comunemente dal progettista e dal committente. A tal fine è stata posta attenzione al tipo della struttura, al suo uso e alle possibili conseguenze di azioni anche accidentali; particolare rilievo è stato dato alla sicurezza delle persone. La classe della struttura è di tipo 1. Risulta così definito l'insieme degli stati limite riscontrabili nella vita della struttura ed è stato accertato, in fase di dimensionamento, che essi non siano superati.

Altrettanta cura è stata posta per garantire la durabilità della struttura, con la consapevolezza che tutte le prestazioni attese potranno essere adeguatamente realizzate solo mediante opportune procedure da seguire non solo in fase di progettazione, ma anche di costruzione, manutenzione e gestione dell'opera. Per quanto riguarda la durabilità si sono presi tutti gli accorgimenti utili alla conservazione delle caratteristiche fisiche e dinamiche dei materiali e delle strutture, in considerazione dell'ambiente in cui l'opera dovrà vivere e dei cicli di carico a cui sarà sottoposta. La qualità dei materiali e le dimensioni degli elementi sono coerenti con tali obiettivi.

In fase di costruzione saranno attuate severe procedure di controllo sulla qualità, in particolare per quanto riguarda materiali, componenti, lavorazione, metodi costruttivi.

Saranno seguiti tutti gli inderogabili suggerimenti previsti nelle “Norme Tecniche per le Costruzioni”.

TIPO E CARATTERISTICHE DEI MATERIALI STRUTTURALI

CALCESTRUZZI E DOSATURA DEI MATERIALI

La dosatura dei materiali per ottenere Rck 300 (30) è orientativamente la seguente (per m³ d'impasto).

sabbia	0.4 m ³
ghiaia	0.8 m ³
acqua	150 litri
cemento tipo 325	350 kg/m ³

QUALITÀ DEI COMPONENTI

La sabbia deve essere viva, con grani assortiti in grossezza da 0 a 3 mm, non proveniente da rocce in decomposizione, scricchiolante alla mano, pulita, priva di materie organiche, melmose, terrose e di salsedine.

La ghiaia deve contenere elementi assortiti, di dimensioni fino a 16 mm, resistenti e non gelivi, non friabili, scevri di sostanze estranee, terra e salsedine. Le ghiaie sporche vanno accuratamente lavate. Anche il pietrisco proveniente da rocce compatte, non gessose né gelive, dovrà essere privo di impurità od elementi in decomposizione.

In definitiva gli inerti dovranno essere lavati ed esenti da corpi terrosi ed organici. Non sarà consentito assolutamente il misto di fiume. L'acqua da utilizzare per gli impasti dovrà essere potabile, priva di sali (cloruri e solfuri). Potranno essere impiegati additivi fluidificanti o superfluidificanti per contenere il rapporto acqua/cemento mantenendo la lavorabilità necessaria.

PRESCRIZIONE PER INERTI

Sabbia viva 0-7 mm, pulita, priva di materie organiche e terrose; sabbia fino a 30 mm (70mm per fondazioni), non geliva, lavata; pietrisco di roccia compatta.

Assortimento granulometrico in composizione compresa tra le curve granulometriche sperimentali:

passante al vaglio di mm 16 = 100%
passante al vaglio di mm 8 = 88-60%
passante al vaglio di mm 4 = 78-36%
passante al vaglio di mm 2 = 62-21%
passante al vaglio di mm 1 = 49-12%
passante al vaglio di mm 0.25 = 18-3%

PRESCRIZIONE PER IL DISARMO

Indicativamente: pilastri 3-4 giorni; solette modeste 10-12 giorni; travi, archi 24-25 giorni, mensole 28 giorni. Per ogni porzione di struttura, il disarmo non può essere eseguito se non previa autorizzazione della Direzione Lavori.

PROVINI DA PRELEVARSI IN CANTIERE

n° 2 cubi di lato 15 cm; un prelievo ogni 100 mc

- $c_{28} \geq 3 \cdot c_{adm}$
- $R_{ck} \geq R_m - 35 \text{ kg/cm}^2$
- $R_{min} > R_{ck} - 35 \text{ kg/cm}^2$

VALORI INDICATIVI DI ALCUNE CARATTERISTICHE MECCANICHE DEI CALCESTRUZZI IMPIEGATI

Ritiro (valori stimati): 0.25 mm/m (dopo 5 anni, strutture non armate); 0.10mm/m (strutture armate).

Rigonfiamento in acqua (valori stimati): 0.20 mm/m (dopo 5 anni in strutture armate).

Dilatazione termica: $10 \cdot 10^{-6} \text{ } ^\circ\text{C}^{-1}$. Viscosità = 1.70.

Acciaio per C.A.

Acciaio per C.A. Fe B 44 k	
METODO AGLI STATI LIMITE	
fyk tensione caratteristica di snervamento	$\geq 4400 \text{ kg/cm}^2 (\geq 431 \text{ N/mm}^2)$
ftk tensione caratteristica di rottura	$\geq 5500 \text{ kg/cm}^2 (\geq 540 \text{ N/mm}^2)$
ftd tensione di progetto a rottura	$f_yk / \gamma_S = f_yk / 1.15 = 3826 \text{ kg/cm}^2 (= 375 \text{ N/mm}^2)$

L'acciaio dovrà rispettare i seguenti rapporti: $f_y / f_{yk} \leq 1.35$ $f_t / f_{yk} \geq 1.13$

CONTROLLI IN CANTIERE DELLE BARRE D'ARMATURA

(3 spezzoni dello stesso diametro)

$$f_y = f_m - 100 \text{ daN/cm}^2$$

Il Tecnico

Ing. Nicola Incampo

