

PROGETTO DEFINITIVO PER LA REALIZZAZIONE DI UN
IMPIANTO FOTOVOLTAICO DA 76,19 MW_p DENOMINATO

"BUTERA"

SITO NEI COMUNI DI
BUTERA E GELA (CL)

LOCALITA'
SP 8 - SP 81 - SS 190

IMPIANTO FV RELAZIONE IMPATTO ELETTROMAGNETICO

COMMITTENTE:

FORTUNATA SOLAR S.R.L.

Viale Santa Panagia 141/D, 96100 - Siracusa (SR)

P.IVA: 02038520892

PROJECT MANAGER

Ing. Raimondo Barone

IL TECNICO

Ing. Giovanni Saraceno

TITOLO ELABORATO:

RS06REL0007A0.docx

CODICE

RS06REL0007A0

REVISIONE:

00

DATA ELABORATO:

26/07/2021





Impianto Fotovoltaico da 76,19 MWp
BUTERA
Relazione impatto elettromagnetico


FORTUNATA SOLAR S.R.L.

OGGETTO / SUBJECT

CLIENTE / CUSTOMER

S O M M A R I O

1	PREMESSA.....	3
2	DOCUMENTI DI RIFERIMENTO.....	4
3	NORMATIVA DI RIFERIMENTO.....	5
4	CALCOLO DEI CAMPI ELETTROMAGNETICI.....	8
4.1	CAMPI ELETTROMAGNETICI IMPIANTO FOTOVOLTAICO.....	8
4.1.1	Moduli fotovoltaici.....	8
4.1.2	Inverter.....	8
4.1.3	Linee elettriche in corrente alternata.....	9
4.1.4	Cabine elettriche di trasformazione e di campo.....	10
4.1.5	Altri cavi.....	11
4.2	CAMPI ELETTROMAGNETICI DELLE OPERE CONNESSE.....	12
4.2.1	Linee elettriche in corrente alternata in media tensione.....	12
4.2.2	Stazione elettrica d'utenza.....	21
4.2.3	Linee elettriche in corrente alternata in alta tensione.....	25
4.3	Analisi dei risultati ottenuti.....	28
5	CONCLUSIONI.....	29

	<p>Impianto Fotovoltaico da 76,19 MWp BUTERA Relazione impatto elettromagnetico</p> <p>OGGETTO / SUBJECT</p>	<p>FORTUNATA SOLAR S.R.L.</p> <p>CLIENTE / CUSTOMER</p>
---	---	--

1 PREMESSA

Scopo del presente documento è quello di descrivere le emissioni elettromagnetiche associate alle infrastrutture elettriche presenti nell'impianto fotovoltaico in oggetto e connesse ad esso, ai fini della verifica del rispetto dei limiti della legge n.36/2001 e dei relativi Decreti attuativi.

In particolare per l'impianto saranno valutate le emissioni elettromagnetiche dovute alle cabine elettriche, ai cavidotti ed alla stazione utente per la trasformazione. Si individueranno, in base al DM del MATTM del 29.05.2008, le DPA per le opere sopra dette.

Nel presente studio è stata presa in considerazione le condizioni maggiormente significative al fine di valutare la rispondenza ai requisiti di legge dei nuovi elettrodotti.

2 DOCUMENTI DI RIFERIMENTO

- [1] DPCM 8 luglio 2003: "Fissazione dei limiti di esposizione, dei valori di attenzione e degli obiettivi di qualità per la protezione della popolazione dalle esposizioni ai campi elettrici e magnetici alla frequenza di rete (50 Hz) generati dagli elettrodotti".
- [2] DL 9 aprile 2008 n° 81 "Testo unico sulla sicurezza sul lavoro"
- [3] Norma CEI 0-2 "Guida per la definizione della documentazione di progetto degli impianti elettrici"
- [4] Norma CEI 211-4 "Guida ai metodi di calcolo dei campi elettrici e magnetici generati da linee elettriche"
- [5] Norma CEI 106-11 "Guida per la determinazione delle fasce di rispetto per gli elettrodotti secondo le disposizioni del DPCM 8 luglio 2003 (Art. 6). Parte 1: Linee elettriche aeree e in cavo."
- [6] DM del MATTM del 29.05.2008 "Approvazione della metodologia di calcolo per la determinazione delle fasce di rispetto per gli elettrodotti"

3 **NORMATIVA DI RIFERIMENTO**

Il panorama normativo italiano in fatto di protezione contro l'esposizione dei campi elettromagnetici si riferisce alla legge 22/2/01 n°36 che è la legge quadro sulla protezione dalle esposizioni ai campi elettrici, magnetici ed elettromagnetici completata a regime con l'emanazione del D.P.C.M. 8.7.2003.

Nel DPCM 8 Luglio 2003 "Fissazione dei limiti di esposizione, dei valori di attenzione e degli obiettivi di qualità per la protezione della popolazione dalle esposizioni ai campi elettrici e magnetici alla frequenza di rete (50 Hz) generati dagli elettrodotti", vengono fissati i limiti di esposizione e i valori di attenzione, per la protezione della popolazione dalle esposizioni a campi elettrici e magnetici alla frequenza di rete (50 Hz) connessi al funzionamento e all'esercizio degli elettrodotti.

In particolare negli articoli 3 e 4 vengono indicate le seguenti 3 soglie di rispetto per l'induzione magnetica:

"Nel caso di esposizione a campi elettrici e magnetici alla frequenza di 50 Hz generati da elettrodotti non deve essere superato il limite di esposizione di 100 μ T per l'induzione magnetica e 5kV/m per il campo elettrico intesi come valori efficaci" [art. 3, comma 1];

"A titolo di misura di cautela per la protezione da possibili effetti a lungo termine, eventualmente connessi con l'esposizione ai campi magnetici generati alla frequenza di rete (50 Hz), nelle aree gioco per l'infanzia, in ambienti abitativi, in ambienti scolastici e nei luoghi adibiti a permanenze non inferiori a quattro ore giornaliere, si assume per l'induzione magnetica il valore di attenzione di 10 μ T, da intendersi come mediana dei valori nell'arco delle 24 ore nelle normali condizioni di esercizio." [art. 3, comma 2];

"Nella progettazione di nuovi elettrodotti in corrispondenza di aree gioco per l'infanzia, di ambienti abitativi, di ambienti scolastici e di luoghi adibiti a permanenze non inferiori a quattro ore e nella progettazione dei nuovi insediamenti e delle nuove aree di cui sopra in prossimità di linee ed installazioni elettriche già presenti nel territorio, ai fini della progressiva minimizzazione dell'esposizione ai campi elettrici e magnetici generati dagli elettrodotti operanti alla frequenza di 50 Hz, è fissato l'obiettivo di qualità di 3 μ T per il valore dell'induzione magnetica, da intendersi come mediana dei valori nell'arco delle 24 ore nelle normali condizioni di esercizio". [art. 4]

L'obiettivo qualità da perseguire nella realizzazione dell'impianto è pertanto quello di avere un valore di intensità di campo magnetico non superiore ai 3 μ T come mediana dei valori nell'arco delle 24 ore nelle normali condizioni di esercizio.

A tal proposito occorre precisare che nelle valutazioni che seguono è stata considerata normale condizione di esercizio quella in cui l'impianto FV trasferisce alla Rete di Trasmissione Nazionale la massima produzione (circa 60.490 kW ac).

Come detto, il 22 Febbraio 2001 l'Italia ha promulgato la Legge Quadro n.36 sulla protezione dalle esposizioni a campi elettrici, magnetici ed elettromagnetici (CEM) a copertura dell'intero intervallo di frequenze da 0 a 300.000 MHz.

Tale legge delinea un quadro dettagliato di controlli amministrativi volti a limitare l'esposizione umana ai CEM e l'art. 4 di tale legge demanda allo Stato le funzioni di stabilire, tramite Decreto del Presidente del Consiglio dei Ministri: i livelli di esposizione, dei valori di attenzione e degli obiettivi di qualità, le tecniche di misurazione e rilevamento.

Il 28 Agosto 2003 G.U. n.199, è stato pubblicato il Decreto del Presidente del Consiglio dei Ministri 8 Luglio 2003: "Fissazione dei limiti di esposizione, di attenzione e degli obiettivi di qualità per la protezione della popolazione dalla esposizione a campi elettrici, magnetici ed elettromagnetici generati a frequenze comprese tra 100 kHz e 300 GHz". L'art. 3 di tale Decreto riporta i limiti di esposizione e i valori di attenzione come riportato nelle Tabelle 1 e 2:

Tabella 1 Limiti di esposizione di cui all'art.3 del DPCM 8 luglio 2003.

Intervallo di FREQUENZA (MHz)	Valore efficace di intensità di CAMPO ELETTRICO (V/m)	Valore efficace di intensità di CAMPO MAGNETICO (A/m)	DENSITA' DI POTENZA dell'onda piana equivalente (W/m²)
0.1-3	60	0.2	-
>3 - 3000	20	0.05	1
>3000 - 300000	40	0.01	4


	<p align="center"> Impianto Fotovoltaico da 76,19 MWp BUTERA Relazione impatto elettromagnetico OGGETTO / SUBJECT </p>	<p align="center"> FORTUNATA SOLAR S.R.L. CLIENTE / CUSTOMER </p>
---	---	---

Tabella 2 Valori di attenzione di cui all'art.3 del DPCM 8 luglio 2003 in presenza di aree, all'interno di edifici adibiti a permanenze non inferiori a quattro ore.

Intervallo di FREQUENZA (MHz)	Valore efficace di intensità di CAMPO ELETTRICO (V/m)	Valore efficace di intensità di CAMPO MAGNETICO (A/m)	DENSITA'DI POTENZA dell'onda piana equivalente (W/m ²)
0.1 – 300000	6	0.016	0.10 (3 MHz – 300 GHz)

L'art. 4, invece, riporta i valori di immissione che non devono essere superati in aree intensamente frequentate come riportato in Tabella 3:

Tabella 3 Obiettivi di qualità di cui all'art.4 del DPCM 8 luglio2003 all'aperto in presenza di aree intensamente frequentate.

Intervallo di FREQUENZA (MHz)	Valore efficace di intensita' di CAMPO ELETTRICO (V/m)	Valore efficace di intensita' di CAMPO MAGNETICO (A/m)	DENSITA'DI POTENZA dell'onda piana equivalente (W/m ²)
0.1 – 300000	6	0.016	0.10 (3 MHz – 300 GHz)

Per quanto riguarda la metodologia di rilievo il D.P.C.M. 8 Luglio 2003 fa riferimento alla norma CEI 211-7 del Gennaio 2001.

4 CALCOLO DEI CAMPI ELETTROMAGNETICI

4.1 CAMPI ELETTROMAGNETICI IMPIANTO FOTOVOLTAICO

4.1.1 Moduli fotovoltaici

I moduli fotovoltaici lavorano in corrente e tensione continue e non in corrente alternata; per cui la generazione di campi variabili è limitata ai soli transitori di corrente (durante la ricerca del MPP da parte dell'inverter, e durante l'accensione o lo spegnimento) e sono comunque di brevissima durata. Nella certificazione dei moduli fotovoltaici alla norma CEI 82-8 (IEC 61215) non sono comunque menzionate prove di compatibilità elettromagnetica, poiché assolutamente irrilevanti.

4.1.2 Inverter

Gli inverter sono apparecchiature che al loro interno utilizzano un trasformatore ad alta frequenza per ridurre le perdite di conversione. Essi pertanto sono costituiti per loro natura da componenti elettronici operanti ad alte frequenze. D'altro canto il legislatore ha previsto che tali macchine, prima di essere immesse sul mercato, possiedano le necessarie certificazioni a garantirne sia l'immunità dai disturbi elettromagnetici esterni, sia le ridotte emissioni per minimizzarne l'interferenza elettromagnetica con altre apparecchiature elettroniche posizionate nelle vicinanze o con la rete elettrica stessa (via cavo).

A questo scopo gli inverter prescelti possiedono la certificazione di rispondenza alle normative di compatibilità elettromagnetica (EMC) (CEI EN 50273 (CEI 95-9), CEI EN 61000-6-3 (CEI 210-65), CEI EN 61000-2-2 (CEI 110-10), CEI EN 61000-3-2 (CEI 110-31), CEI EN 61000-3-3 (CEI 110-28), CEI EN 55022 (CEI 110-5), CEI EN 55011 (CEI 110-6))

Tra gli altri aspetti queste norme riguardano:

- i livelli armonici: le direttive del gestore di rete prevedono un THD globale (non riferito al massimo della singola armonica) inferiore al 5% (inferiore all'8% citato nella norma CEI 110-10). Gli inverter presentano un THD globale contenuto entro il 3%;
- Disturbi alle trasmissioni di segnale operate dal gestore di rete in sovrapposizione alla trasmissione di energia sulle sue linee;
- Variazioni di tensione e frequenza. La propagazione in rete di queste ultime è limitata dai relè di controllo della protezione di interfaccia asservita al dispositivo di interfaccia. Le fluttuazioni di tensione e frequenze sono però causate per lo più dalla rete stessa. Si rendono

quindi necessarie finestre abbastanza ampie, per evitare una continua inserzione e disinserzione dell'impianto fotovoltaico.

- La componente continua immessa in rete. Il trasformatore elevatore contribuisce a bloccare tale componente. In ogni modo il dispositivo di interfaccia di ogni inverter interviene in presenza di componenti continue maggiori dello 0,5% della corrente nominale.

Le questioni di compatibilità elettromagnetica concernenti i buchi di tensione (fino ai 3 s in genere) sono in genere dovute al coordinamento delle protezioni effettuato dal gestore di rete locale.

4.1.3 Linee elettriche in corrente alternata

Per quanto riguarda il rispetto delle distanze da ambienti presidiati ai fini dei campi elettrici e magnetici, si è tenuto conto del limite di qualità dei campi magnetici, fissato dalla suddetta legislazione a $3 \mu\text{T}$, anche se per la particolarità dell'impianto le aree al suo interno sono da classificare ai sensi della normativa come luoghi di lavoro, e quindi con livelli di riferimento maggiori rispetto a questi ultimi.

La tipologia di cavidotti presenti nell'impianto prevede all'interno del campo fotovoltaico l'utilizzo prevalente di cavi elicordati, per i quali vale quanto riportato nella norma CEI 106-11 e nella norma CEI 11-17.

Come illustrato nella suddetta norma CEI 106-11 la ridotta distanza tra le fasi e la loro continua trasposizione, dovuta alla cordatura, fa sì che l'obiettivo di qualità di $3\mu\text{T}$, anche in condizioni limite con conduttori di sezione elevata, venga raggiunto già a brevissima distanza ($50\div 80$ cm) dall'asse del cavo stesso.

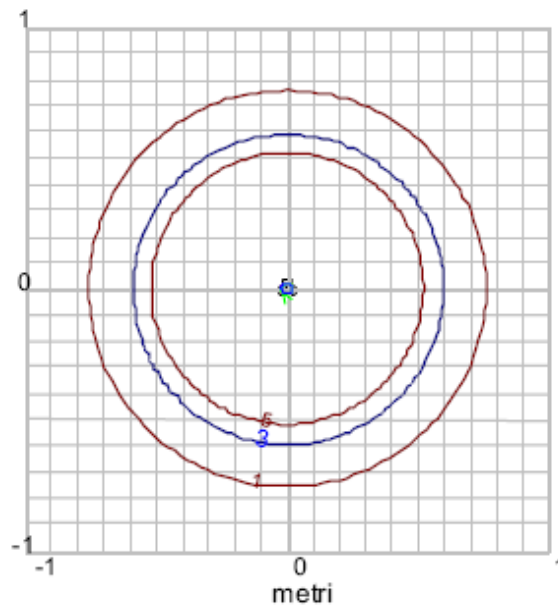


Figura 1: Curve di equivello per il campo magnetico di una linea MT in cavo elicordato interrata (dalla Norma CEI 106-11)

Si fa notare peraltro che anche il recente decreto del 29.05.2008, sulla determinazione delle fasce di rispetto, ha esentato dalla procedura di calcolo le linee MT in cavo interrato e/o aereo con cavi elicordati, pertanto a tali fini si ritiene valido quanto riportato nella norma richiamata. Ne consegue che in tutti i tratti realizzati mediante l'uso di cavi elicordati si può considerare che l'ampiezza della semi-fascia di rispetto sia pari a 1m, a cavallo dell'asse del cavidotto, pertanto uguale alla fascia di asservimento della linea.

Per i cavi in media tensione non elicordati, di tipo unipolare posati a trifoglio si rimanda al capitolo 4.2 per il calcolo puntuale delle DPA in funzione di ciascuna configurazione.

4.1.4 Cabine elettriche di trasformazione e di campo

Per quanto riguarda i componenti dell'impianto sono da considerare le cabine elettriche di trasformazione con potenza massima di 5,4 MW, all'interno delle quali la principale sorgente di emissione è il trasformatore BT/MT.

La presenza del trasformatore BT/MT viene usualmente presa in considerazione limitatamente alla generazione di un campo magnetico nei locali vicini a quelli di cabina.

In base al DM del MATTM del 29.05.2008, cap.5.2.1, l'ampiezza delle DPA si determina come di seguito descritto.

Tale determinazione si basa sulla corrente di bassa tensione del trasformatore e considerando una distanza dalle fasi pari al diametro dei cavi reali in uscita dal trasformatore. Per determinare le DPA si applica quanto esposto nel citato cap.5.2.1 e cioè:

$$\frac{DPA}{\sqrt{I}} = 0,40942 \cdot x^{0,5242}$$

dove:

DPA= distanza di prima approssimazione (m)

I= corrente nominale (A)

x= diametro dei cavi (m)

Considerando che I=3900 A nel caso peggiore di cabina da 5,4 MW, e considerando blindosbarre di rame da 4250 A con sezione di 2240 mm² sul lato BT (tensione 800 V) del trasformatore, equivalenti in prima approssimazione ad un conduttore di rame tondo da 53,4 mm di diametro si ottiene una DPA, arrotondata per eccesso all'intero superiore, pari a 6 m. D'altra parte, nel caso in questione la cabina è posizionata all'aperto e normalmente non è permanentemente presidiata.

Cautelativamente questi valori possono essere presi a riferimento anche per la cabina di impianto.

4.1.5 Altri cavi

Altri campi elettromagnetici dovuti al monitoraggio e alla trasmissione dati possono essere trascurati, essendo le linee dati realizzate normalmente in cavo schermato.

4.2 CAMPI ELETTROMAGNETICI DELLE OPERE CONNESSE

4.2.1 Linee elettriche in corrente alternata in media tensione

Il campo magnetico è calcolato in funzione della corrente circolante nei cavidotti in esame e della disposizione geometrica dei conduttori.

Per quanto riguarda il valore del campo elettrico, trattandosi di linee interrato, esso è da ritenersi insignificante grazie anche all'effetto schermante del rivestimento del cavo e del terreno.

Nel seguito verranno pertanto esposti i risultati del solo calcolo del campo magnetico.

4.2.1.1 *Configurazioni di calcolo*

Per il calcolo dei campi magnetici dei collegamenti MT con la stazione di trasformazione di utenza sono state esaminate le configurazioni rappresentate nelle figure sottostanti prima per i cavidotti su strade sterrate, poi per quelli su strade asfaltate.

Si fa notare che la presenza di sezioni a quattro terne è dovuta alla condivisione dello scavo con due terne di un altro impianto appartenente a un altro produttore.

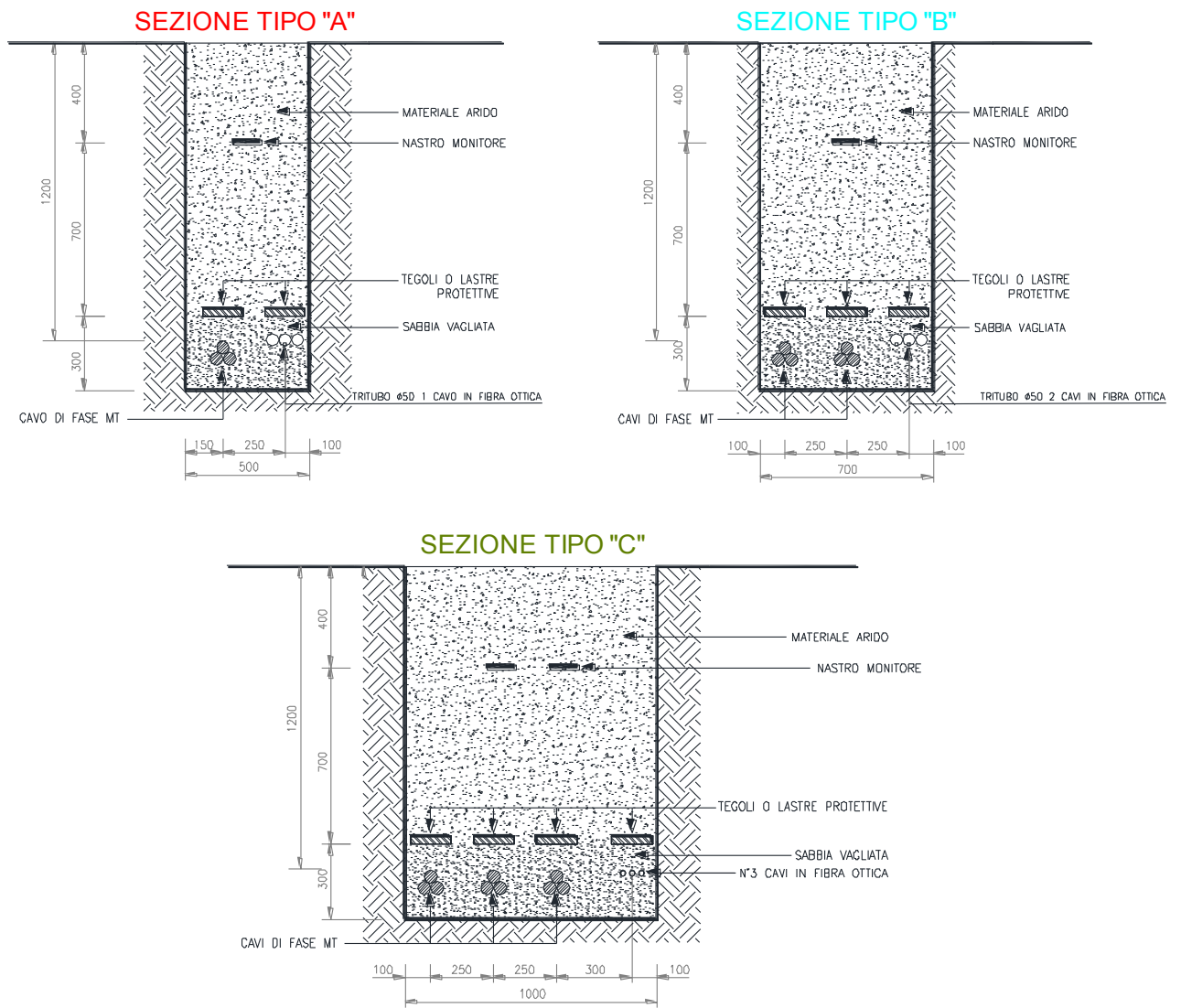


Figura 2: Sezioni tipiche di posa della linea in cavo su strade sterrate

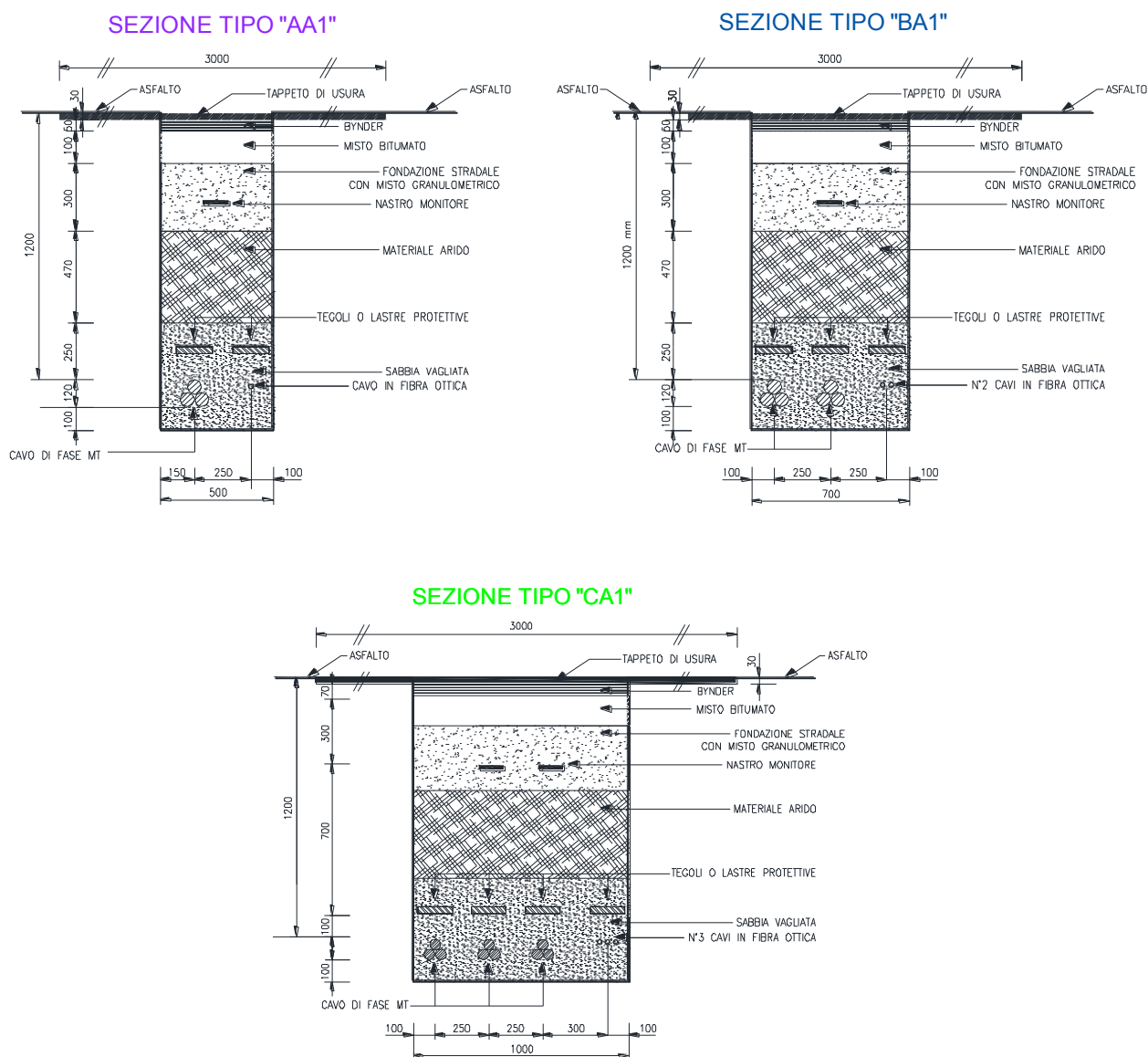


Figura 3: Sezioni tipiche di posa della linea in cavo su sede stradale

Per quanto concerne i cavidotti MT esterni, per il collegamento tra le cabine di raccolta dei campi e tra questi e i quadri MT della stazione d'utenza, si consideri la seguente tabella riepilogativa dove sono riportate le formazioni dei cavi in uscita da ciascun campo:

Collegamento	Formazione	Lunghezza (km)	I _b (A)	I _z (A)
Butera area D – Butera area C	3x1x240	4,5	98	331(*)
Butera area C – SSE utenza	3x1x240	4,5	195	300(**)
Butera area B – SSE utenza	2x(3x1x500)	5,2	828	893(**)
Butera area A1 – Butera area A2	3x1x240	1,1	208	331(*)
Butera area A2 – SSE utenza	3x1x240	0,5	281	331(*)

La corrente massima che può interessare la linea di collegamento MT per l'impianto in oggetto è 828 A, in uscita dal campo "Butera area B" verso la stazione di utenza.

Nel calcolo, essendo il valore della induzione magnetica proporzionale alla corrente transitante nella linea, è stata presa in considerazione la configurazione di carico che prevede la posa dei cavi a trifoglio, come da sezioni precedenti, con un valore di corrente però pari alla portata massima di ciascuna linea elettrica in cavo nelle condizioni normali, senza correzioni, secondo la Norma CEI 20-21, che risulta essere uguale a 621 A per il conduttore da 500 mm². **Le condizioni di calcolo sono pertanto più gravose di quelle effettive.**

Le caratteristiche delle sezioni di calcolo, nelle configurazioni più cautelative dal punto di vista dei campi elettromagnetici (condizioni peggiori), sono riassunte per comodità nella tabella seguente:

Sezione	Tipico	Tipo Cavo
Sezione 1	AA1 o A	(3x1x240) mm ²
Sezione 2	BA1 o B	2x(3x1x500) mm ²
Sezione 3	CA1 o C	2x(3x1x500) + (3x1x240) mm ²

La configurazione dell'elettrodotto è quella di assenza di schermature e distanza minima dei conduttori dal piano viario. **Il calcolo è stato effettuato al suolo.**

(*) Due cavi per scavo

(**) Tre cavi per scavo

4.2.1.2 *Calcolo del campo magnetico indotto*

Nelle seguenti figure sono riportati gli andamenti dell'induzione magnetica per una sezione trasversale a quella di posa, per le configurazioni che comportano valori maggiori di induzione magnetica.

Non è invece rappresentato il calcolo del campo elettrico prodotto dalla linea in cavo, poiché in un cavo schermato il campo elettrico esterno allo schermo è nullo.

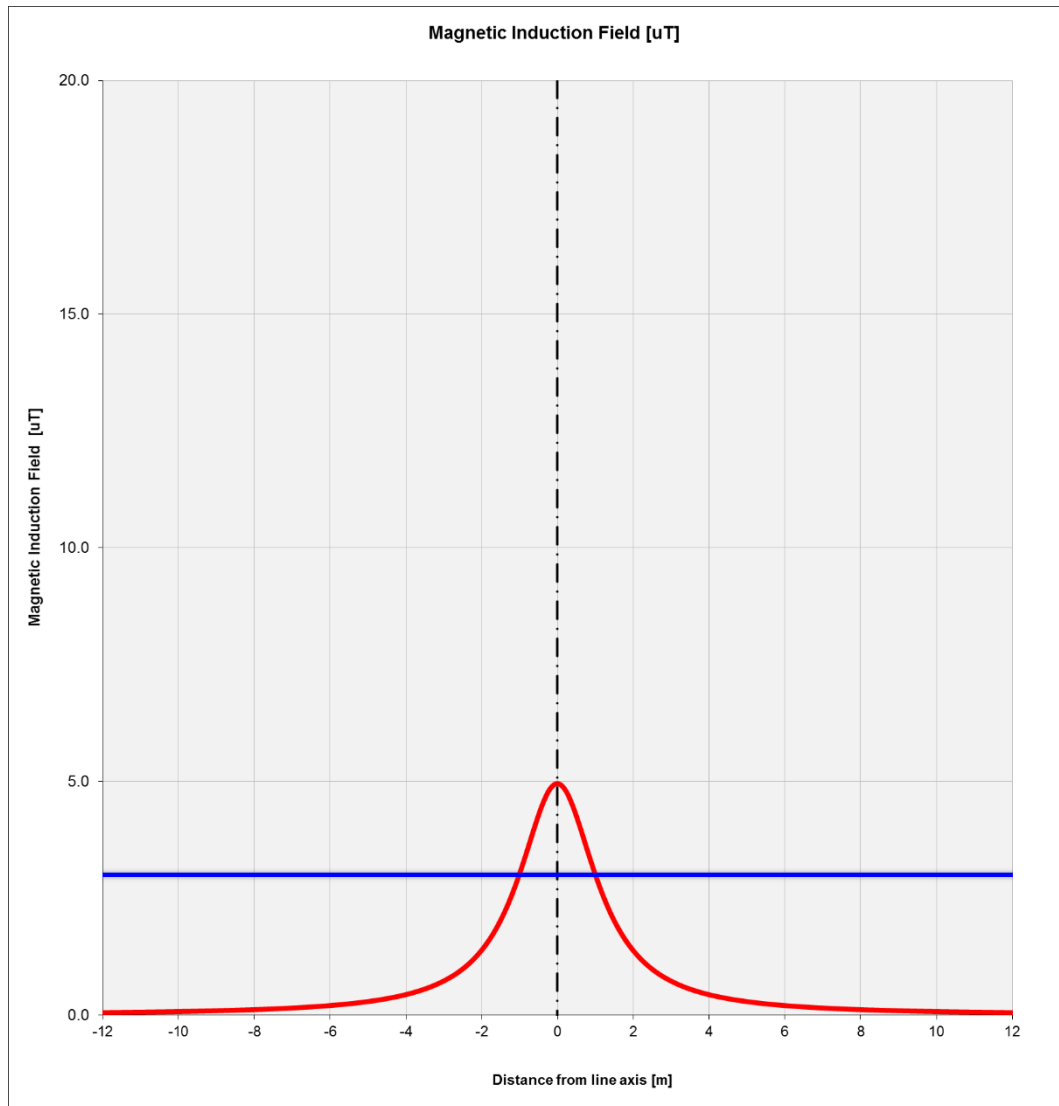


Figura 4: Andamento dell'induzione magnetica prodotta dalla linea in cavo per la sezione 1 (una terna MT)

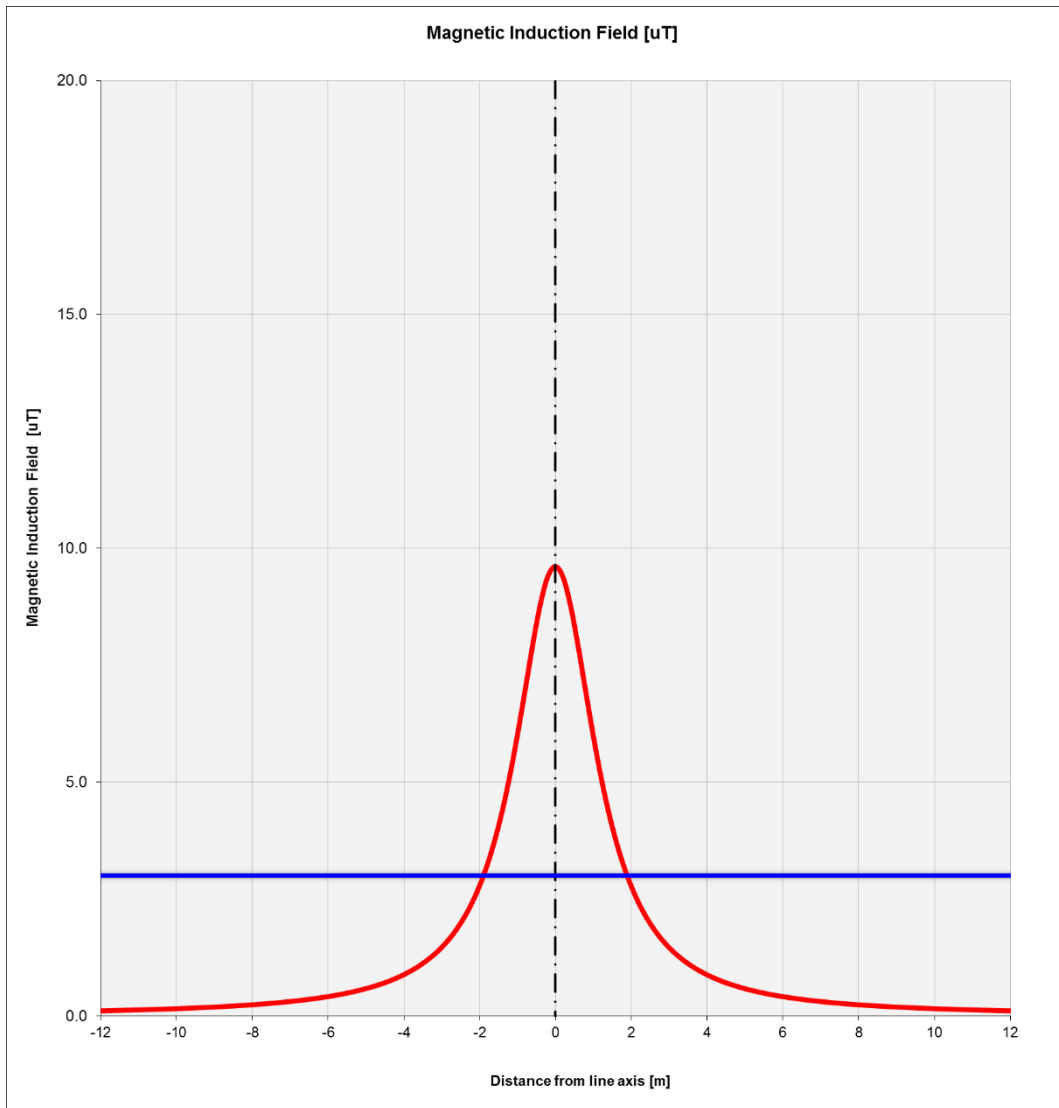


Figura 5: Andamento dell'induzione magnetica prodotta dalla linea in cavo per la sezione 2 (due terne MT)

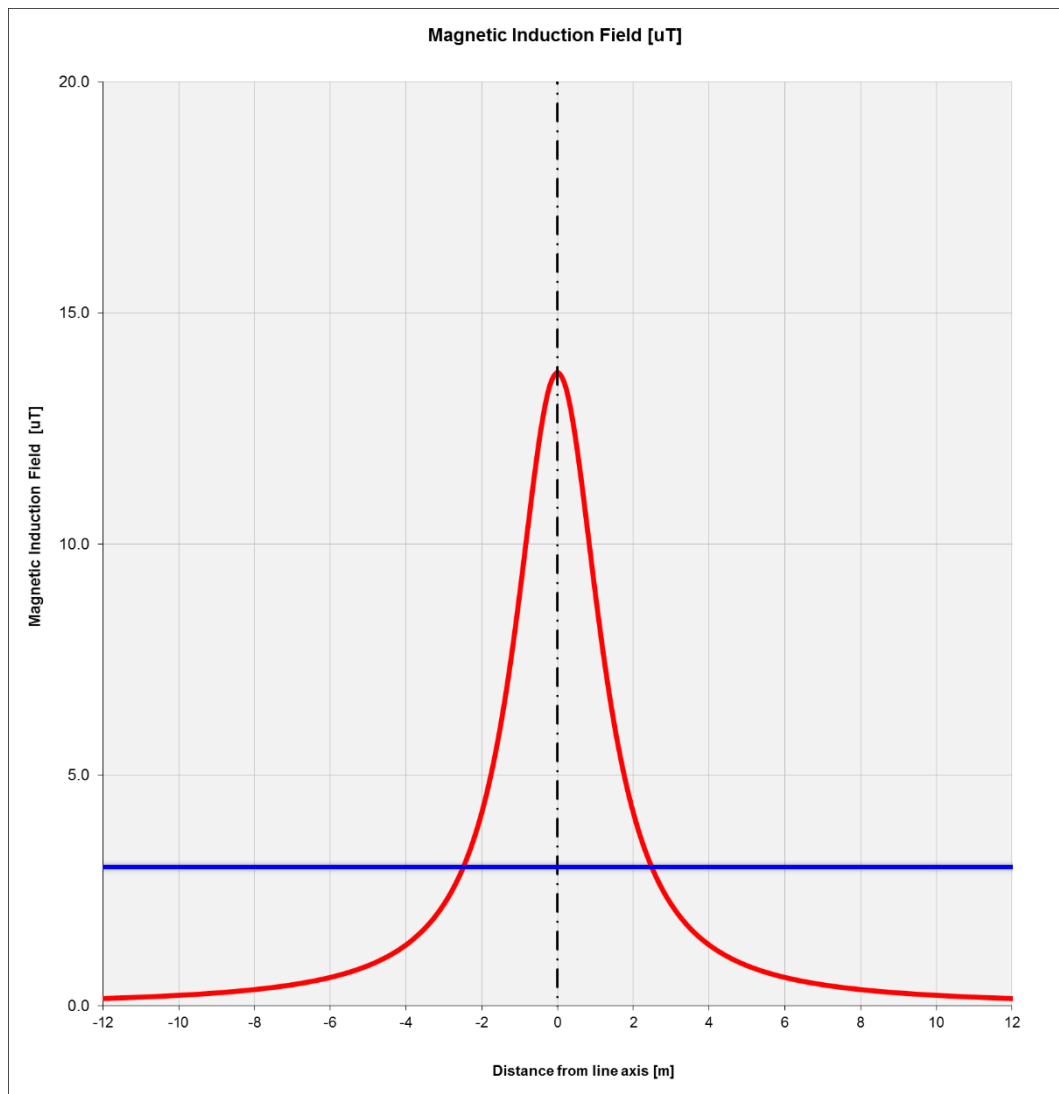


Figura 6: Andamento dell'induzione magnetica prodotta dalla linea in cavo per la sezione 3 (tre terne MT)

Si può osservare come il valore di 3 μT è raggiunto a circa 1 m dall'asse del cavidotto per la sezione 1, circa 1,9 m dall'asse del cavidotto per la sezione 2, circa 2,5 m dall'asse del cavidotto per la sezione 3.

E' da notare che la condizione di calcolo è ampiamente cautelativa, in quanto la corrente che fluirà nel cavidotto sarà quella prodotta dall'impianto fotovoltaico, che, come detto, è inferiore a quella di calcolo.

Il tracciato di posa dei cavi è stato studiato in modo che il valore di induzione magnetica sia sempre inferiore a 3 μT in corrispondenza dei ricettori sensibili (abitazioni e aree in cui si

prevede una permanenza di persone per più di 4 ore nella giornata), pertanto **è esclusa la presenza di tali recettori all'interno della fascia calcolata.**

4.2.1.3 *Calcolo delle fasce di rispetto*

Per la determinazione dell'ampiezza della fascia di rispetto è stata effettuata la simulazione di calcolo per i casi presentati nei paragrafi precedenti.

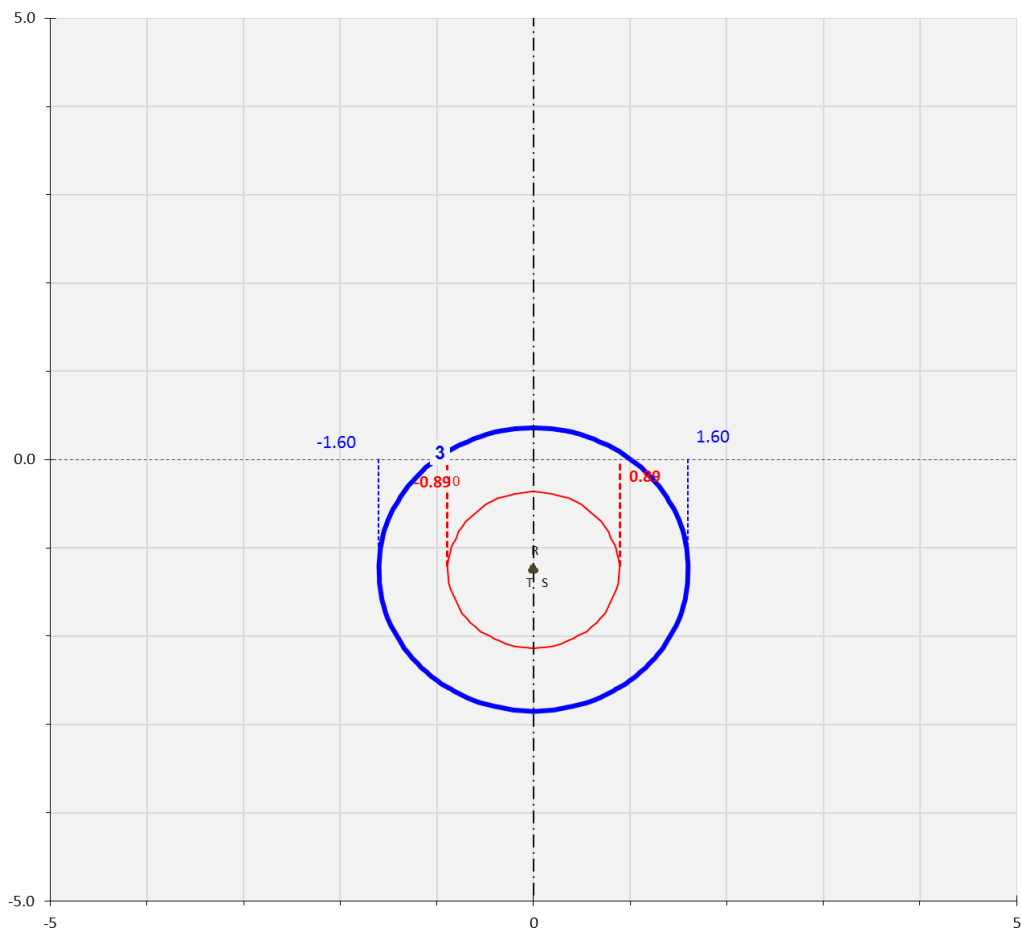


Figura 7: Curve di equilivello per il campo di induzione magnetica generato dalla linea MT (Sezione 1 – una terna MT)

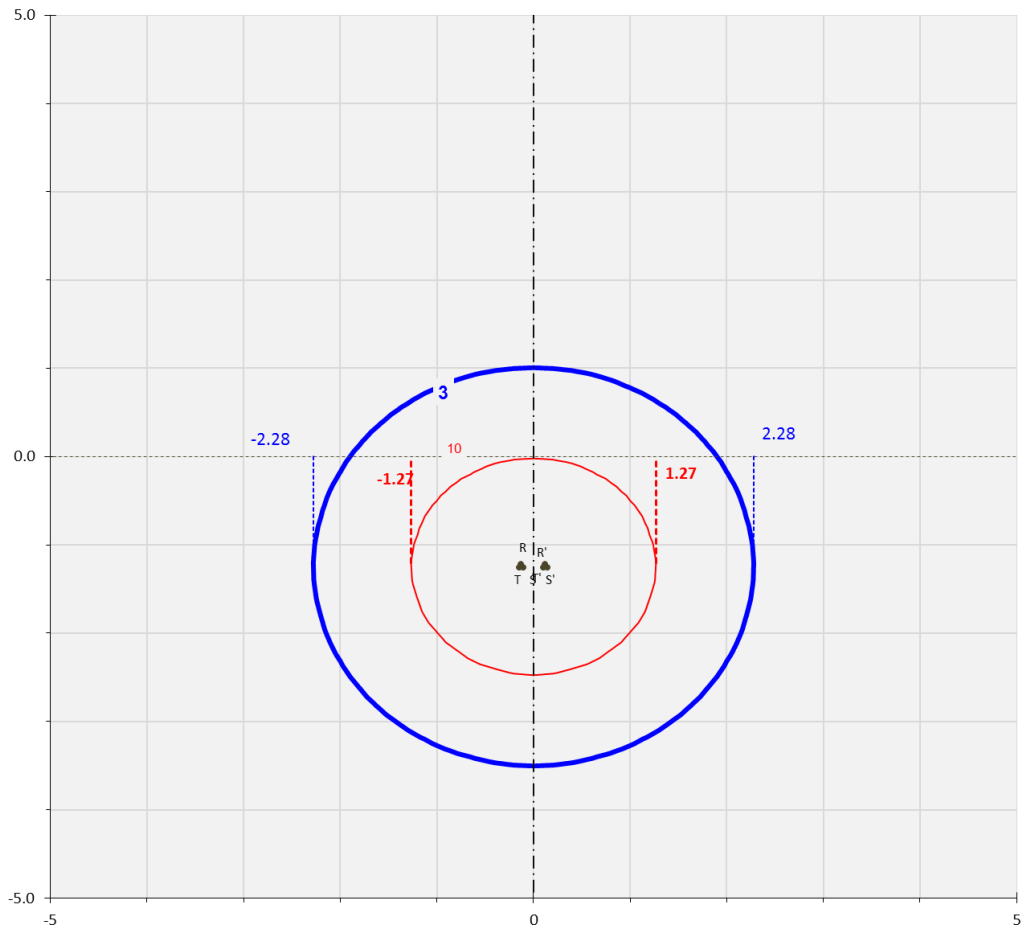


Figura 8: Curve di equilivello per il campo di induzione magnetica generato dalla linea MT (Sezione 2 – due terne MT)

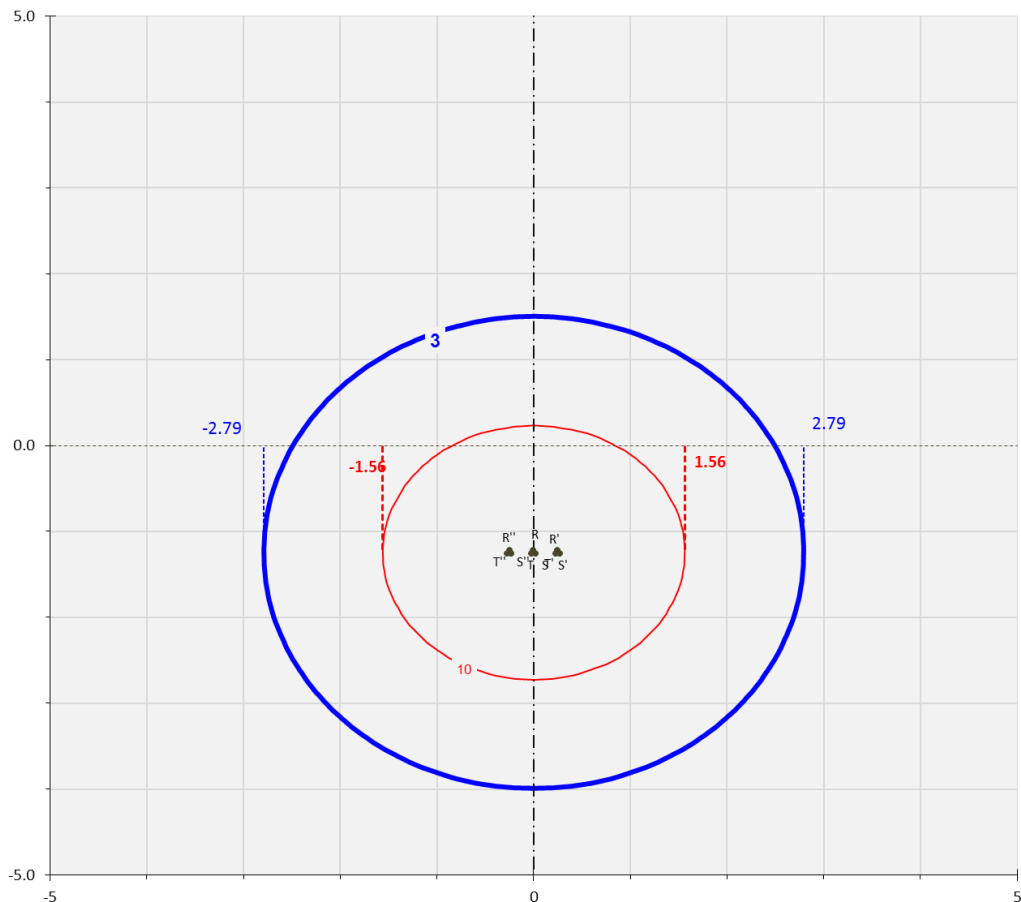


Figura 9: Curve di equilivello per il campo di induzione magnetica generato dalla linea MT (Sezione 3 – tre terne MT)

Si può quindi considerare che l'ampiezza della fascia di rispetto sia pari a **1,6 m**, per lato, arrotondato a **2m** per i cavidotti con una sola terna, una fascia di circa **2,3m** per lato arrotondato a **2,5m** per le sezioni con due terne e una fascia di circa **2,8m** per lato arrotondato a **3m** per le sezioni con tre.

Come si può vedere dall'elaborato "Planimetria catastale con indicazione delle DPA" nel quale sono riportate le diverse fasce di rispetto calcolate, non ci sono recettori sensibili all'interno delle fasce suddette.

4.2.2 Stazione elettrica d'utenza

Le apparecchiature previste e le geometrie dell'impianto di AT sono analoghe a quelle di altri impianti già in esercizio, dove sono state effettuate verifiche sperimentali dei campi

elettromagnetici al suolo nelle diverse condizioni di esercizio, con particolare attenzione alle zone di transito del personale (strade interne e fabbricati).

I valori di campo elettrico al suolo risultano massimi in corrispondenza delle apparecchiature AT a 150 kV con valori attorno a qualche kV/m, ma si riducono a meno di 1 kV/m a ca. 10 m di distanza da queste ultime.

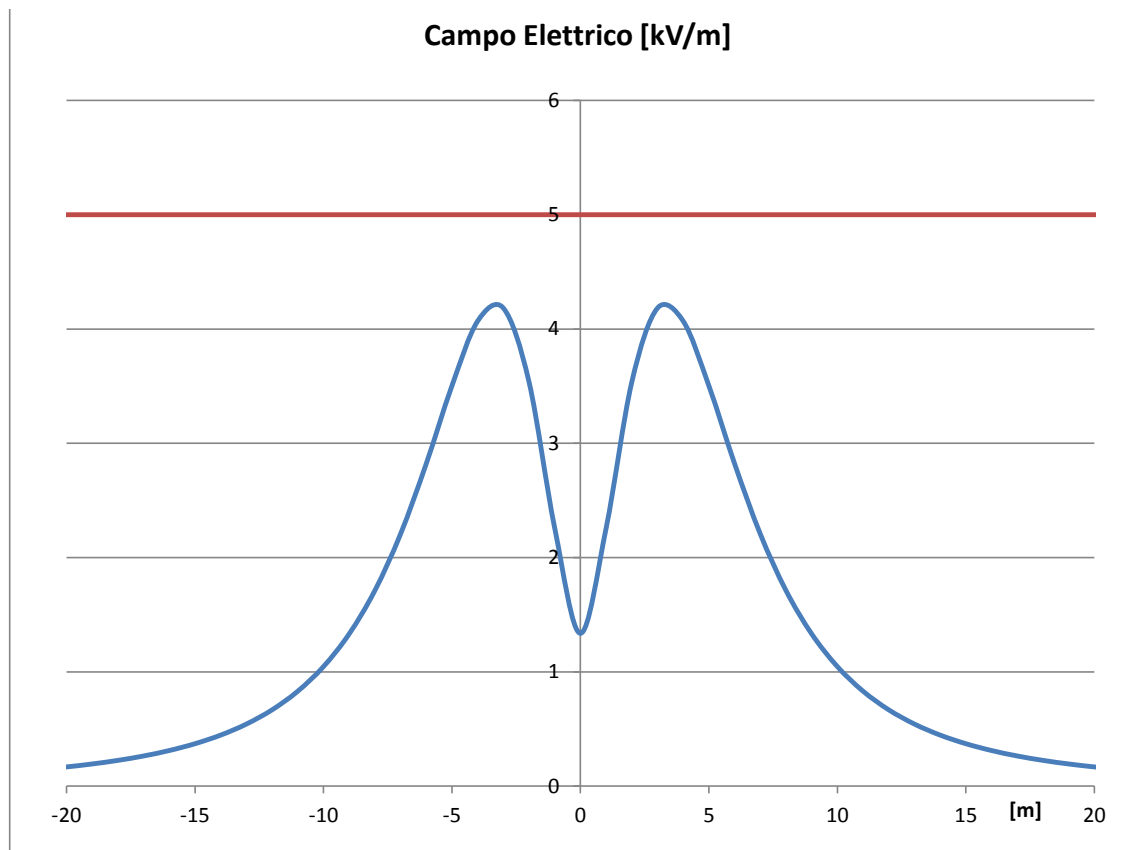


Figura 10: Campo elettrico al suolo generato dal sistema di sbarre a 150 kV

I valori di campo magnetico al suolo sono massimi nelle stesse zone di cui sopra ed in corrispondenza delle via cavi, ma variano in funzione delle correnti in gioco: con correnti sulle linee pari al valore di portata massima in esercizio normale delle linee si hanno valori pari a qualche decina di microtesla, che si riducono a meno di 3 μ T a 4 m di distanza dalla proiezione dell'asse della linea.

I valori in corrispondenza della recinzione della stazione sono notevolmente ridotti ed ampiamente sotto i limiti di legge.

A titolo orientativo nel seguito si riporta il profilo di campo magnetico dovuto ad un sistema trifase con caratteristiche e disposizione dei conduttori analoghe a quelle dei condotti sbarre presenti in stazione, considerando una corrente massima di 2000 A pari alla corrente massima

sopportabile dalle sbarre stesse. Nella seguente figura è riportata la geometria di un sistema trifase con disposizione dei conduttori assimilabile a quella delle sbarre della stazione d'utenza.

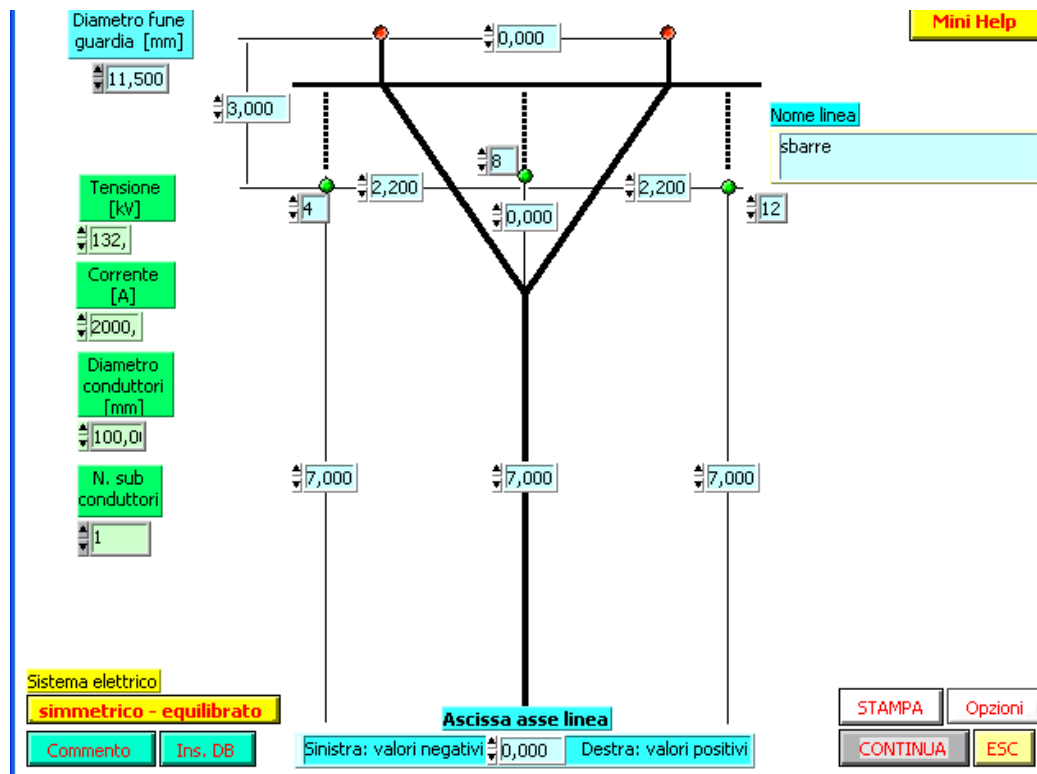


Figura 11: Linea AT con disposizione conduttori in piano assimilabile ad un sistema semplice sbarra a 132/150 kV

Con conduttori percorsi da una terna trifase equilibrata di correnti di 2000 A (corrente max sopportabile dalle sbarre), estremamente cautelativa rispetto alla max corrente reale, si ha un andamento di campo magnetico come riportato nella figura seguente.

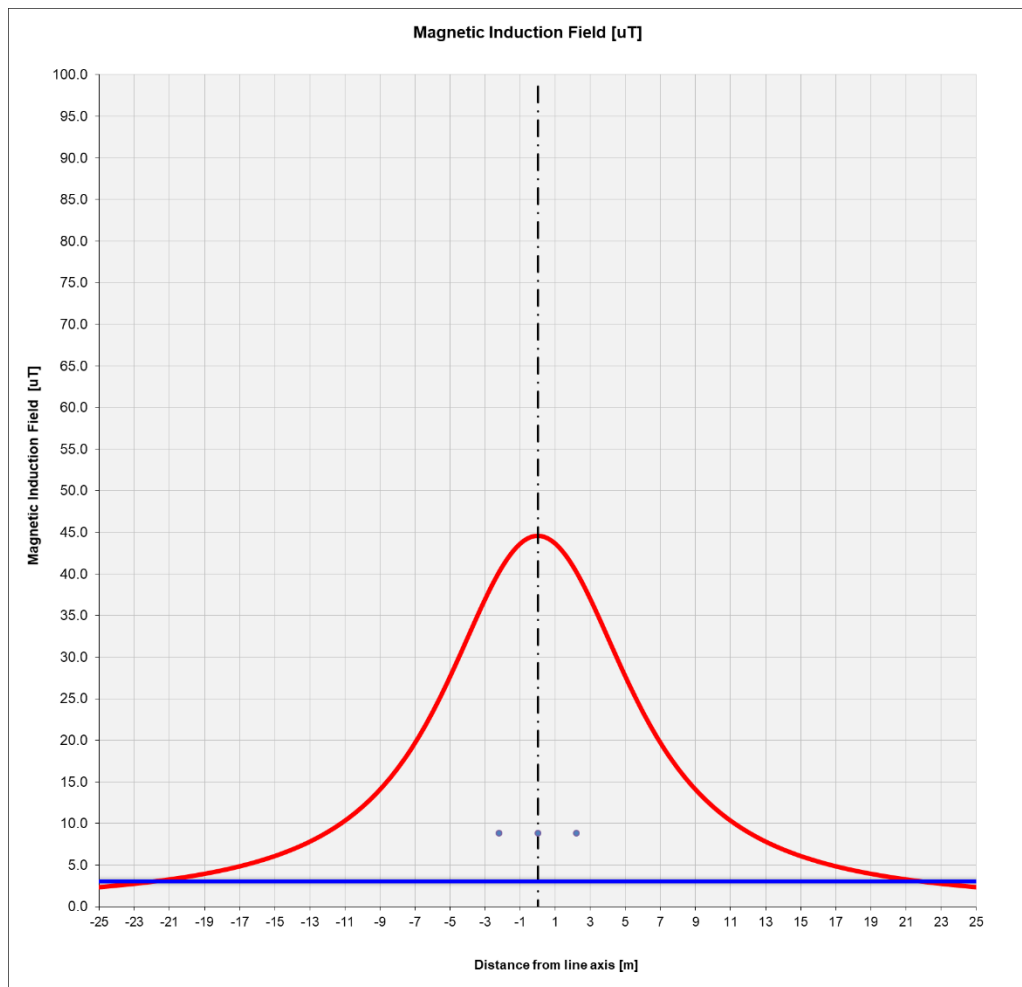


Figura 12: Andamento del campo di induzione magnetica per $I = 2000 \text{ A}$

Si può notare che ad una distanza di circa 22 m dall'asse del sistema di sbarre l'induzione magnetica è inferiore al valore di 3 μT .

Data la localizzazione della stazione non si rilevano recettori sensibili a distanze inferiori a quella sopra calcolata.

4.2.3 Linee elettriche in corrente alternata in alta tensione

Ciascun cavo d'energia a 150 kV sarà costituito da un conduttore in alluminio compatto di sezione indicativa pari a circa 300 mm² tamponato, schermo semiconduttivo sul conduttore, isolamento in polietilene reticolato (XLPE), schermo semiconduttivo sull'isolamento, nastri in materiale igroespandente, guaina in alluminio longitudinalmente saldata, rivestimento in politene con grafitatura esterna.

DATI TECNICI DEL CAVO

Tipo di conduttore	Unipolare in XLPE (polietilene reticolato)
Sezione	300 mm ²
Materiale del conduttore	Corde di alluminio compatta
Schermo semiconduttore interno	A base di polietilene drogato
Materiale isolamento	Polietilene reticolato
Schermo semiconduttore esterno (sull'isolante)	A base di polietilene drogato
Materiale della guaina metallica	Rame corrugato
Materiale della blindatura in guaina anticorrosiva	Polietilene, con grafite refrigerante (opzionale)
Materiale della guaina esterna	Polietilene
Tensione di isolamento	170 kV

Tali dati potranno subire adattamenti comunque non essenziali dovuti alla successiva fase di progettazione esecutiva e di cantierizzazione, anche in funzione delle soluzioni tecnologiche adottate dai fornitori e/o appaltatori.

DATI CONDIZIONI DI POSA E DI INSTALLAZIONE

Posa	Interrata in letto di sabbia a bassa resistività termica
Messa a terra degli schermi	"cross bonding" o "single point-bonding"
Profondità di posa del cavo	Minimo 1,60 m
Formazione	Una terna a Trifoglio o in Piano
Tipologia di riempimento	Con sabbia a bassa resistività termica o letto di cemento magro h 0,50 m
Profondità del riempimento	Minimo 1,10 m
Copertura con piastre di protezione in C.A. (solo per riempimento con sabbia)	spessore minimo 5 cm
Tipologia di riempimento fino a piano terra	Terra di riporto adeguatamente selezionata
Posa di Nastro Monitore in PVC – profondità	1,00 m circa

Data la lunghezza del collegamento, circa 1,4 km, si prevede l'installazione di n.3 giunti AT.

Di seguito viene esposto il grafico dell'andamento dell'induzione magnetica rispetto all'asse dell'elettrodotto.

Nel calcolo, essendo il valore dell'induzione magnetica proporzionale alla corrente transitante nella linea, è stata presa in considerazione la configurazione di carico che prevede una posa dei cavi a trifoglio, ad una profondità di 1,6 m, con un valore di corrente pari a 475 A, dove la configurazione dell'elettrodotto è quella in assenza di schermature, con il campo magnetico calcolato al suolo.

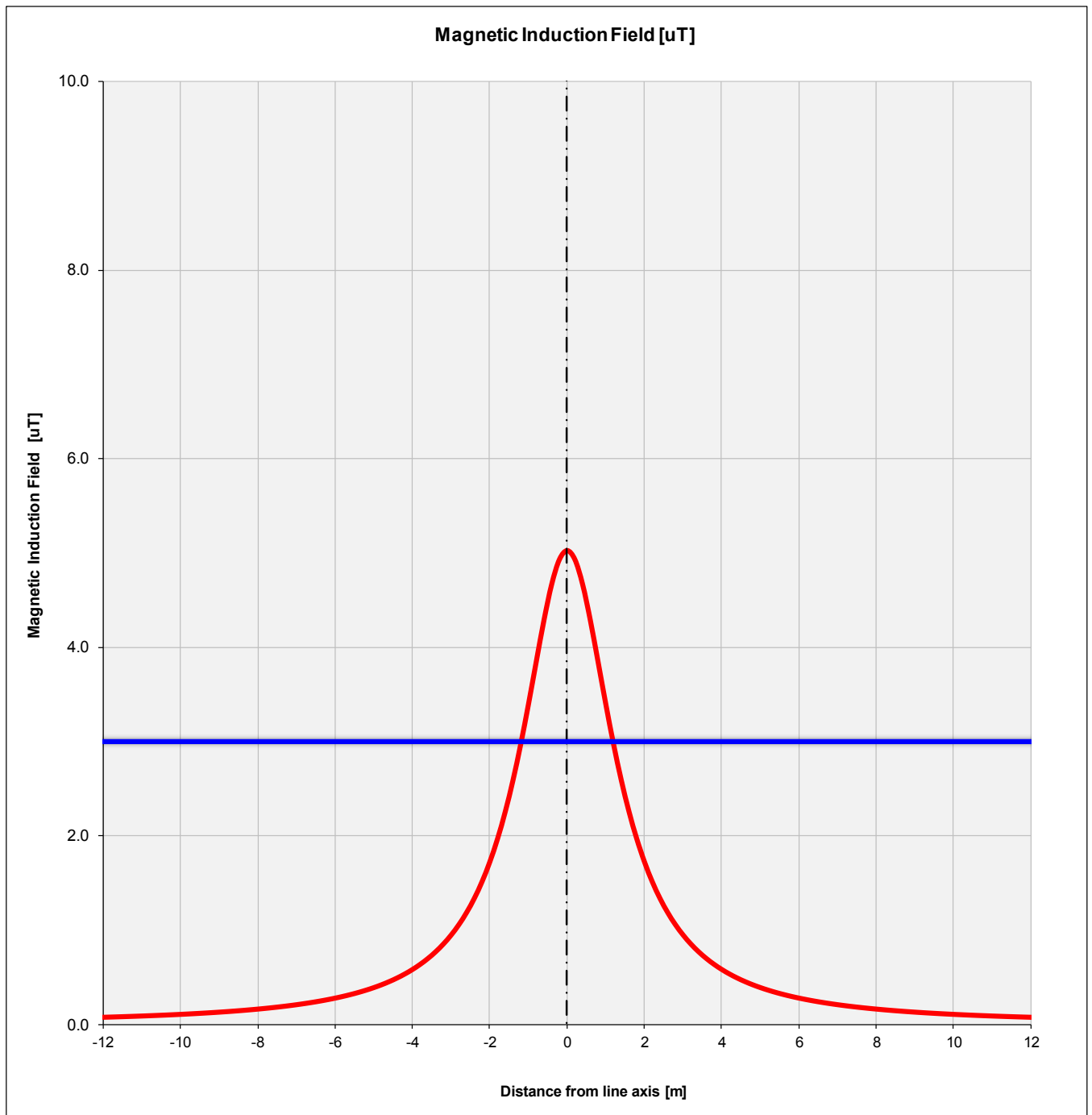


Figura 13: Andamento dell'induzione magnetica prodotta dalla linea in cavo AT

Il limite di $3 \mu\text{T}$ si raggiunge nel caso peggiore ad una distanza dall'asse linea di circa 1,6 m. Il tracciato di posa dei cavi è tale per cui intorno ad esso non vi sono ricettori sensibili (zone in cui si prevede una permanenza di persone per più di 4 ore nella giornata) per distanze molto più elevate di quelle calcolate.

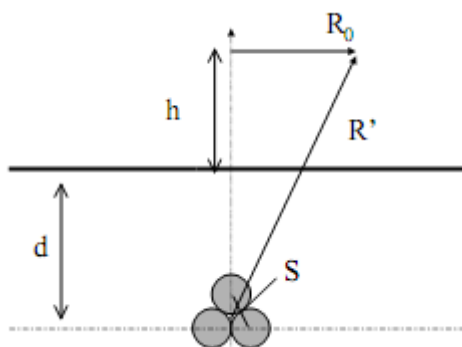
Non è rappresentato il calcolo del campo elettrico prodotto dalla linea in cavo, poiché in un cavo schermato il campo elettrico esterno allo schermo è nullo.

Secondo quanto riportato nel DM del MATTM del 29.05.2008, il calcolo delle fasce di rispetto può essere effettuato usando le formule della norma CEI 106-11, che prevedono l'applicazione dei modelli semplificati della norma CEI 211-4.

Pertanto, il calcolo della fascia di rispetto si può intendere in via cautelativa pari al raggio della circonferenza che rappresenta il luogo dei punti aventi induzione magnetica pari a $3 \mu\text{T}$. La formula da applicare è la seguente, in quanto si considera la posa dei conduttori a trifoglio:

$$R' = 0,286 \cdot \sqrt{S \cdot I} \text{ [m]}$$

Con il significato dei simboli di figura seguente:




Pertanto, ponendo:

$$S = 0.077 \text{ m}$$

$$I = 475 \text{ A}$$

Si ottiene:

$$R' = 1,73 \text{ m}$$

	<p align="center"> Impianto Fotovoltaico da 76,19 MWp BUTERA Relazione impatto elettromagnetico OGGETTO / SUBJECT </p>	<p align="center"> FORTUNATA SOLAR S.R.L. CLIENTE / CUSTOMER </p>
---	---	---

Pertanto la DPA risulta pari a 2m.

4.3 Analisi dei risultati ottenuti

Come mostrato nelle tabelle e figure dei paragrafi precedenti le azioni di progetto fanno sì che sia possibile riscontrare intensità del campo di induzione magnetica superiore al valore obiettivo di $3 \mu\text{T}$, sia in corrispondenza delle cabine di trasformazione che in corrispondenza dei cavidotti MT esterni e del cavidotto AT; è stato dimostrato come la fascia entro cui tale limite viene superato è circoscritta intorno alle opere suddette e, in particolare, ha una semi-ampiezza complessiva massima di circa 3m dalla mezzeria del cavidotto MT.

D'altra parte trattandosi di cavidotti che si sviluppano sulla viabilità stradale esistente o in territori scarsissimamente antropizzati, si può certamente escludere la presenza di recettori sensibili entro le predette fasce, venendo quindi soddisfatto l'obiettivo di qualità da conseguire nella realizzazione di nuovi elettrodotti fissato dal DPCM 8 Luglio 2003.

La stessa considerazione può ritenersi certamente valida per una fascia di circa 6 m attorno alle cabine di trasformazione, oltre che nelle immediate vicinanze della stazione di utenza AT/MT e, per una semifascia di circa 2m, del cavidotto AT.

Infatti, anche per la stazione d'utenza, ad eccezione che in corrispondenza degli ingressi e delle uscite linea, al di fuori della recinzione della stazione, i valori di campo magnetico sono inferiori ai limiti di legge.

5 CONCLUSIONI

Le uniche radiazioni associabili a questo tipo di impianti sono le radiazioni non ionizzanti costituite dai campi elettrici e magnetici a bassa frequenza (50 Hz), prodotti rispettivamente dalla tensione di esercizio degli elettrodotti e dalla corrente che li percorre. I valori di riferimento, per l'esposizione ai campi elettrici e magnetici, sono stabiliti dalla Legge n. 36 del 22/02/2001 e dal successivo DPCM 8 Luglio 2003 "Fissazione dei limiti di esposizione, dei valori di attenzione e degli obiettivi di qualità per la protezione della popolazione dalle esposizioni ai campi elettrici e magnetici alla frequenza di rete di 50 Hz degli elettrodotti".

In generale, per quanto riguarda il campo elettrico in media tensione esso è notevolmente inferiore a 5kV/m (valore imposto dalla normativa) e per il livello 150 kV esso diventa inferiore a 5 kV/m già a pochi metri dalle parti in tensione.

Mentre per quel che riguarda il campo di induzione magnetica il calcolo nelle varie sezioni di impianto ha dimostrato come non ci siano fattori di rischio per la salute umana a causa delle azioni di progetto, poiché è esclusa la presenza di recettori sensibili entro le fasce per le quali i valori di induzione magnetica attesa non sono inferiori agli obiettivi di qualità fissati per legge; mentre il campo elettrico generato è nullo a causa dello schermo dei cavi o assolutamente trascurabile negli altri casi per distanze superiori a qualche cm dalle parti in tensione.

Infatti per quanto riguarda il campo magnetico, relativamente ai cavidotti MT, in tutti i tratti interni realizzati prevalentemente mediante l'uso di cavi elicordati, si può considerare che l'ampiezza della semi-fascia di rispetto sia pari a 1m, a cavallo dell'asse del cavidotto, pertanto uguale alla fascia di asservimento della linea. Per quanto concerne i tratti esterni, tra le cabine di raccolta dei campi o verso la SSE di utenza, realizzati mediante l'uso di cavi unipolari posati a trifoglio, è stata calcolata un'ampiezza della semi-fascia di rispetto principalmente che va da 2m a 3m. Per il cavidotto AT la semi-fascia calcolata è pari a 2m: sulla base della scelta del tracciato, si esclude la presenza di luoghi adibiti alla permanenza di persone per durate non inferiori alle 4 ore al giorno.

Per ciò che riguarda le cabine di trasformazione l'unica sorgente di emissione è rappresentata dal trasformatore BT/MT, quindi in riferimento al DPCM 8 luglio 2003 e al DM del MATTM del 29.05.2008, l'obiettivo di qualità si raggiunge, nel caso peggiore (trasformatore da 6000



**Impianto Fotovoltaico da 76,19 MWp
BUTERA
Relazione impatto elettromagnetico**

FORTUNATA SOLAR S.R.L.

OGGETTO / SUBJECT

CLIENTE / CUSTOMER

kVA), già a circa 6 m (DPA) dalla cabina stessa. Analogo ragionamento può essere fatto per la stazione di trasformazione, per cui i valori di campo magnetico al di fuori della recinzione sono sicuramente inferiori ai valori limite di legge. Comunque considerando che nelle cabine di trasformazione non è prevista la presenza di persone per più di quattro ore al giorno e che l'intera area dell'impianto fotovoltaico sarà racchiusa all'interno di una recinzione metallica che impedisce l'ingresso di personale non autorizzato, si può escludere pericolo per la salute umana.

L'impatto elettromagnetico può pertanto essere considerato non significativo.