

REGIONE: SICILIA
PROVINCIA: ENNA
COMUNI: ASSORO, AIDONE, ENNA
PROVINCIA: CATANIA
COMUNI: RADDUSA, RAMACCA

ELABORATO: RS06ARC0002A0	OGGETTO: PROGETTO "ASSORO" IMPIANTO FOTOVOLTAICO DA 180.17 MWp e Opere di Connessione alla RTN
PROPONENTE:	 IBVI 24 srl IBVI 24 srl Viale Amedeo Duca d'Aosta 76 39100 Bolzano (BZ) Ibvi24srl@pec.it
Procedura di VIA Nazionale	 Arcadia srl Via Houel 29, 90138 – Palermo info@arcadiaprogetti.it arcadiaprogetti@arubapec.it

Catalogo **MOSI** (Multipolygon, Multipoint, Multilinea)

Note:

05.10.2023	0	Emissione	Arcadia srls	IBVI 24 S.r.l.
DATA	REV	DESCRIZIONE	ELABORATO da:	APPROVATO da:
			Ileana Contino, Archeologa di I Fascia	

PROPRIETÀ ESCLUSIVA DELLE SOCIETÀ SOPRA INDICATE,
UTILIZZO E DUPLICAZIONE VIETATE SENZA AUTORIZZAZIONE SCRITTA

Sito 1 - Regia Trazzera da Cuticchi a Mandre Tonde (SABAP-EN_2023_00067-IC_000021_1)



Localizzazione: Assoro (EN), ,

Definizione e cronologia: infrastruttura viaria, {tracciato viario}. {Prima età moderna},

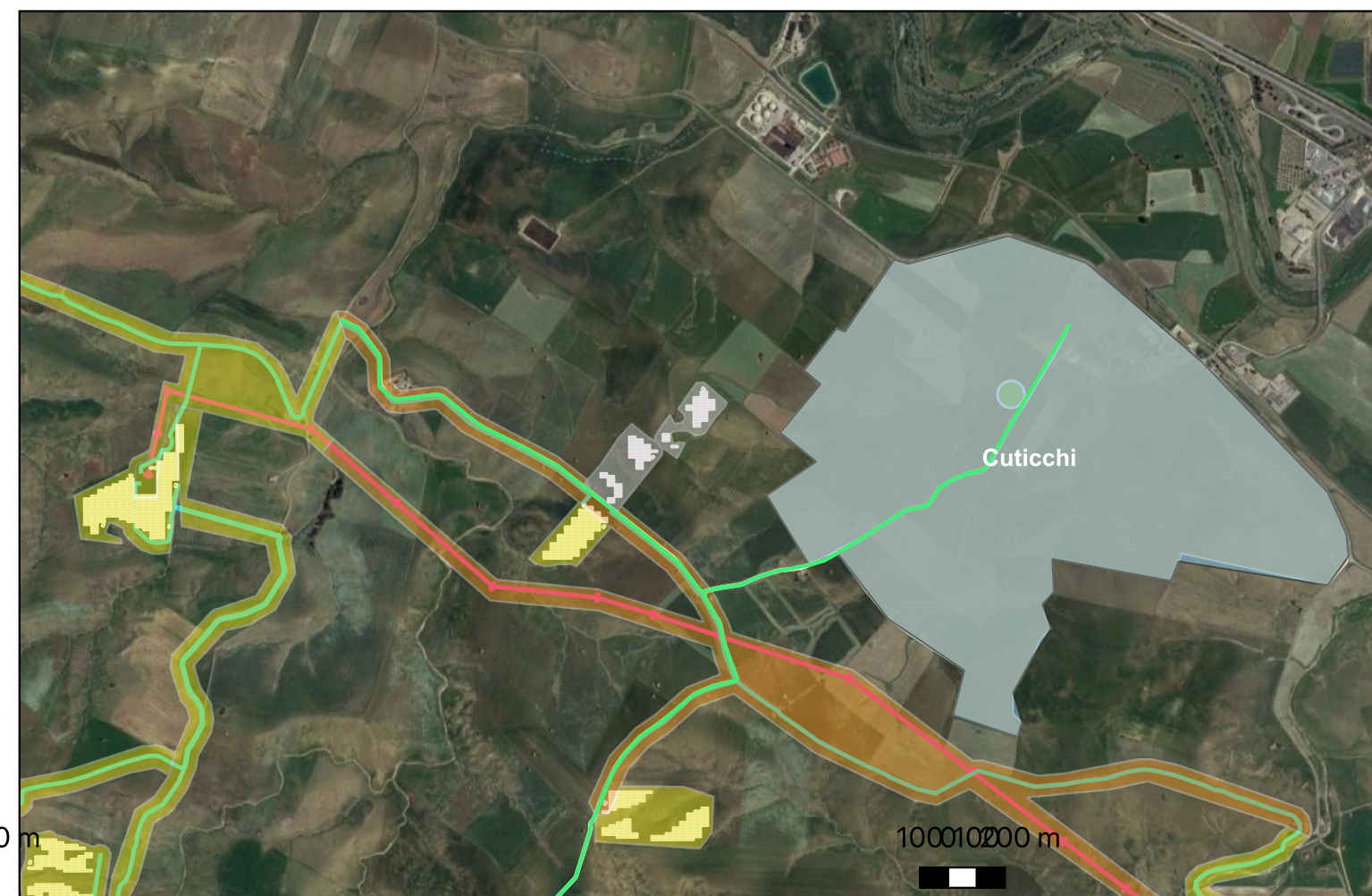
Modalità di individuazione{analisi di testimonianze materiali provenienti dall'area in esame, cartografia storica, ricognizione archeologica/survey }

Distanza dall'opera in progetto:0-10 metri

Potenziale: potenziale medio

Rischio relativo: rischio alto

Tratto della trazzera (di probabile pertinenza della viabilità xibetana che si sviluppa da Calascibetta e dirama in più direzioni) che dal sito di Cuticchi, staccandosi dalla SS 192, si porta in direzione meridionale e, successivamente, procede nelle due direzioni, E e W. Il tratto in esame è quello con diramazione occidentale. Ottimo stato di conservazione in più tratti. Nel settore occidentale taglia un'area caratterizzata dalla diffusione delle casette coloniche della riforma agraria di epoca fascista.



Sito 2 - Regia Trazzera Cuticchi-Mandre Tonde (Settore E) (SABAP-EN_2023_00067-IC_000021_2)

Localizzazione: Assoro (EN), ,

Definizione e cronologia: infrastruttura viaria, {tracciato viario}. {Prima età moderna},

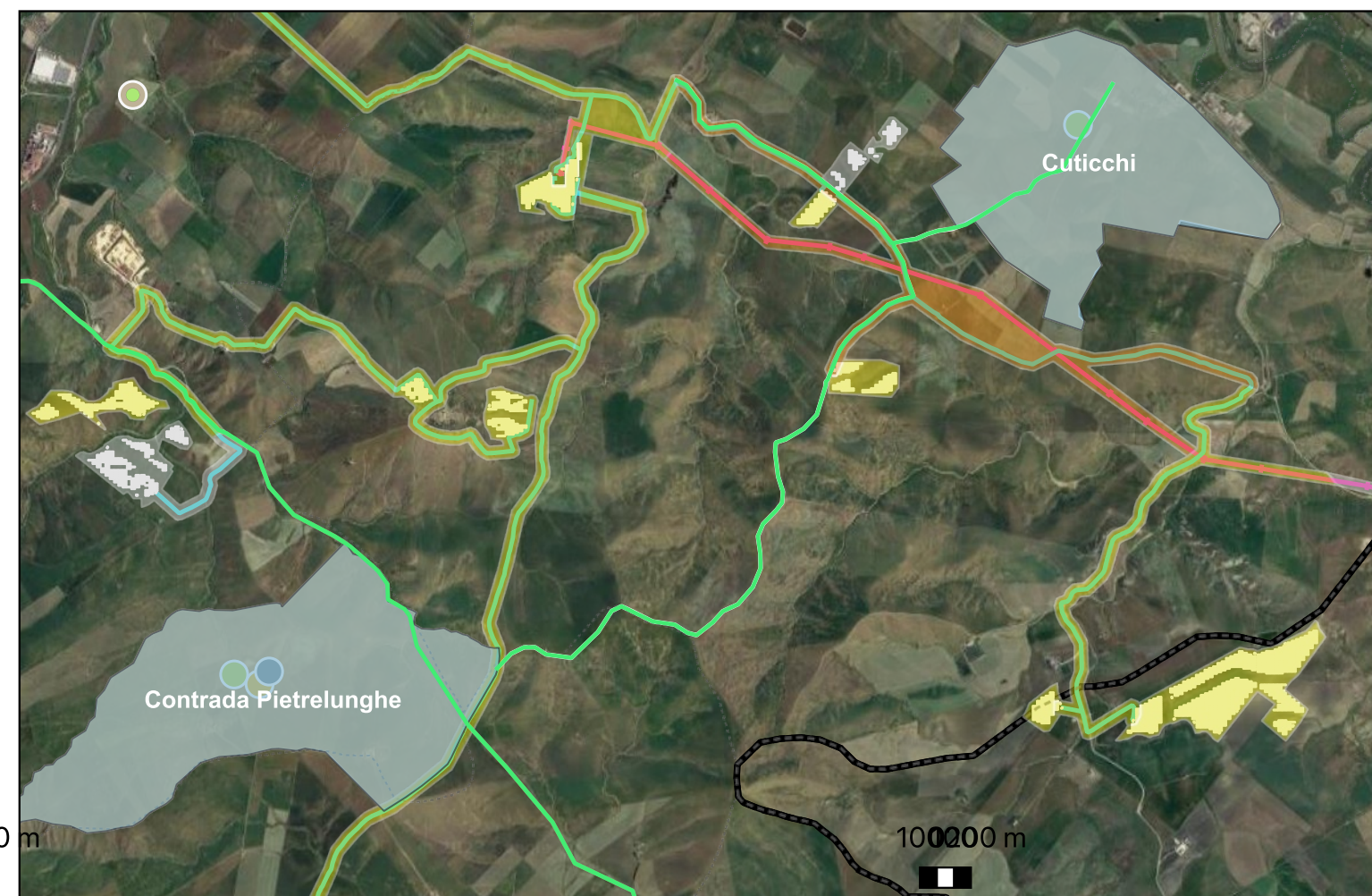
Modalità di individuazione{analisi di testimonianze materiali provenienti dall'area in esame, cartografia storica, ricognizione archeologica/survey }

Distanza dall'opera in progetto:0-10 metri

Potenziale: potenziale medio

Rischio relativo: rischio alto

Tratto della trazzera (di probabile pertinenza della viabilità xibetana che si sviluppa da Calascibetta e dirama in più direzioni) che dal sito di Cuticchi, staccandosi dalla SS 192, si porta in direzione meridionale e, successivamente, procede nelle due direzioni, E e W. Il tratto in esame è quello con diramazione orientale e, infine, meridionale verso Morgantina. Buono stato di conservazione nel tratto orientale.



Sito 3 - RT Calscibetta Palagonia (SABAP-EN_2023_00067-IC_000021_3)

Localizzazione: Assoro (EN), ,

Definizione e cronologia: infrastruttura viaria, {tracciato viario}. {Prima età moderna},

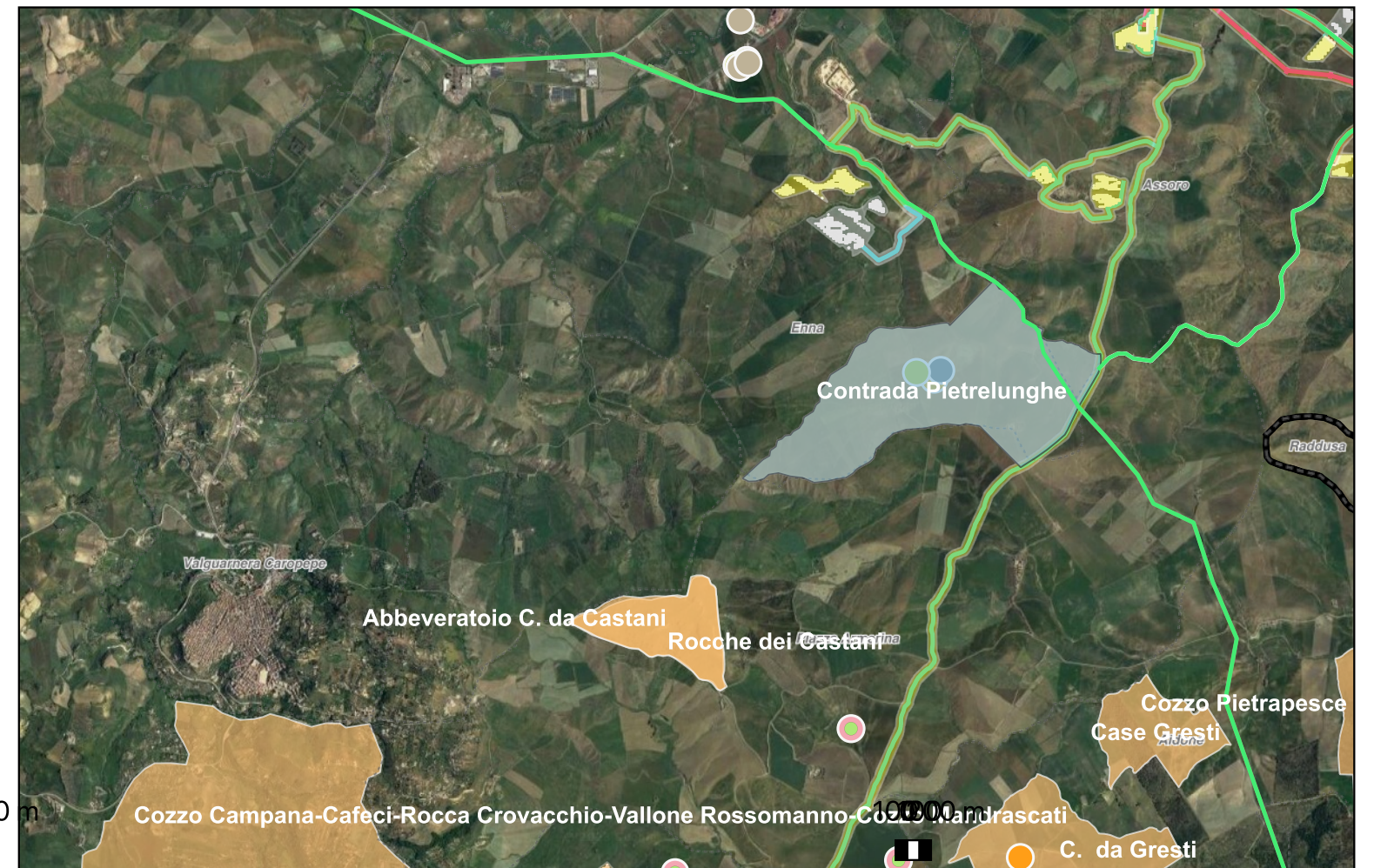
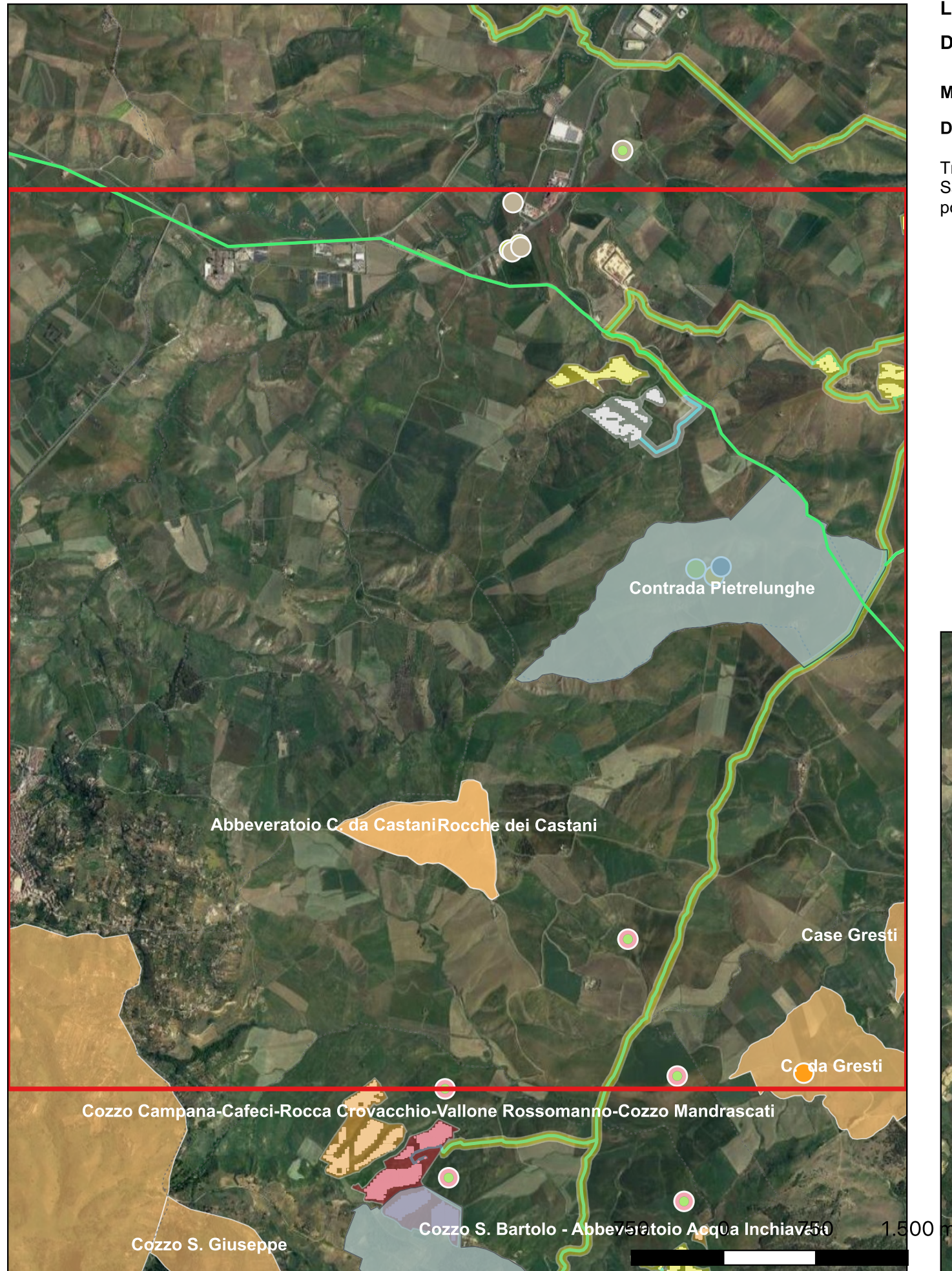
Modalità di individuazione{analisi di testimonianze materiali provenienti dall'area in esame, dati bibliografici, ricognizione archeologica/survey }

Distanza dall'opera in progetto:10-20 metri

Potenziale: potenziale basso

Rischio relativo: rischio basso

Tratto della RT Calscibetta Palagonia così come ricostruibile attraverso le localizzazioni satellitari e i riferimenti bibliografici (L. Santagati, Viabilità e Topografia della Sicilia antica, Vol. II). La trazzera oggi è interamente coperta da asfalto. In nessun tratto è possibile riconoscere parte della trama antica del percorso viario



Sito 4 - Percorso su SP 62 (SABAP-EN_2023_00067-IC_000021_4)

Localizzazione: Enna (EN), ,

Definizione e cronologia: infrastruttura viaria, {tracciato viario}. {Prima età moderna},

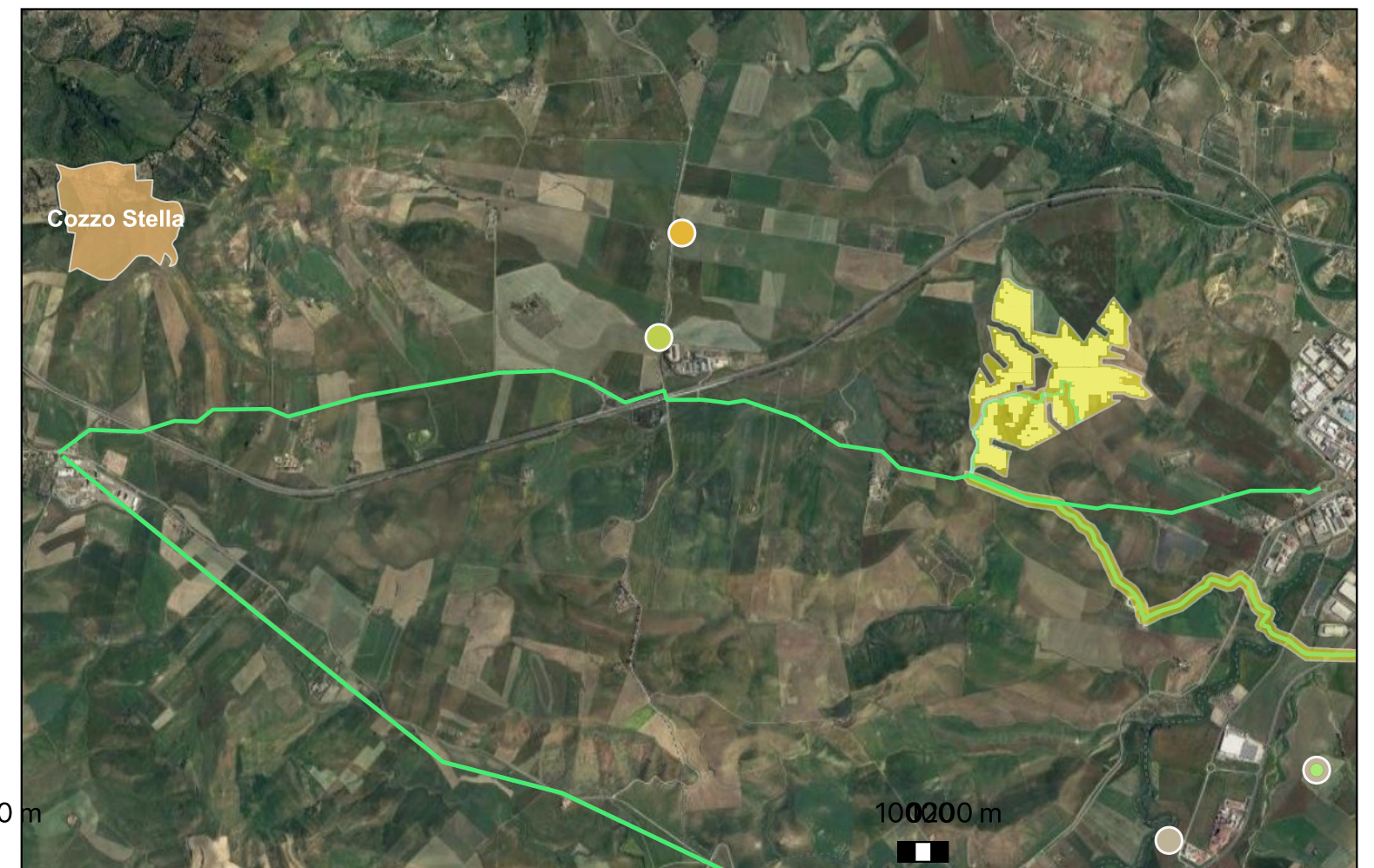
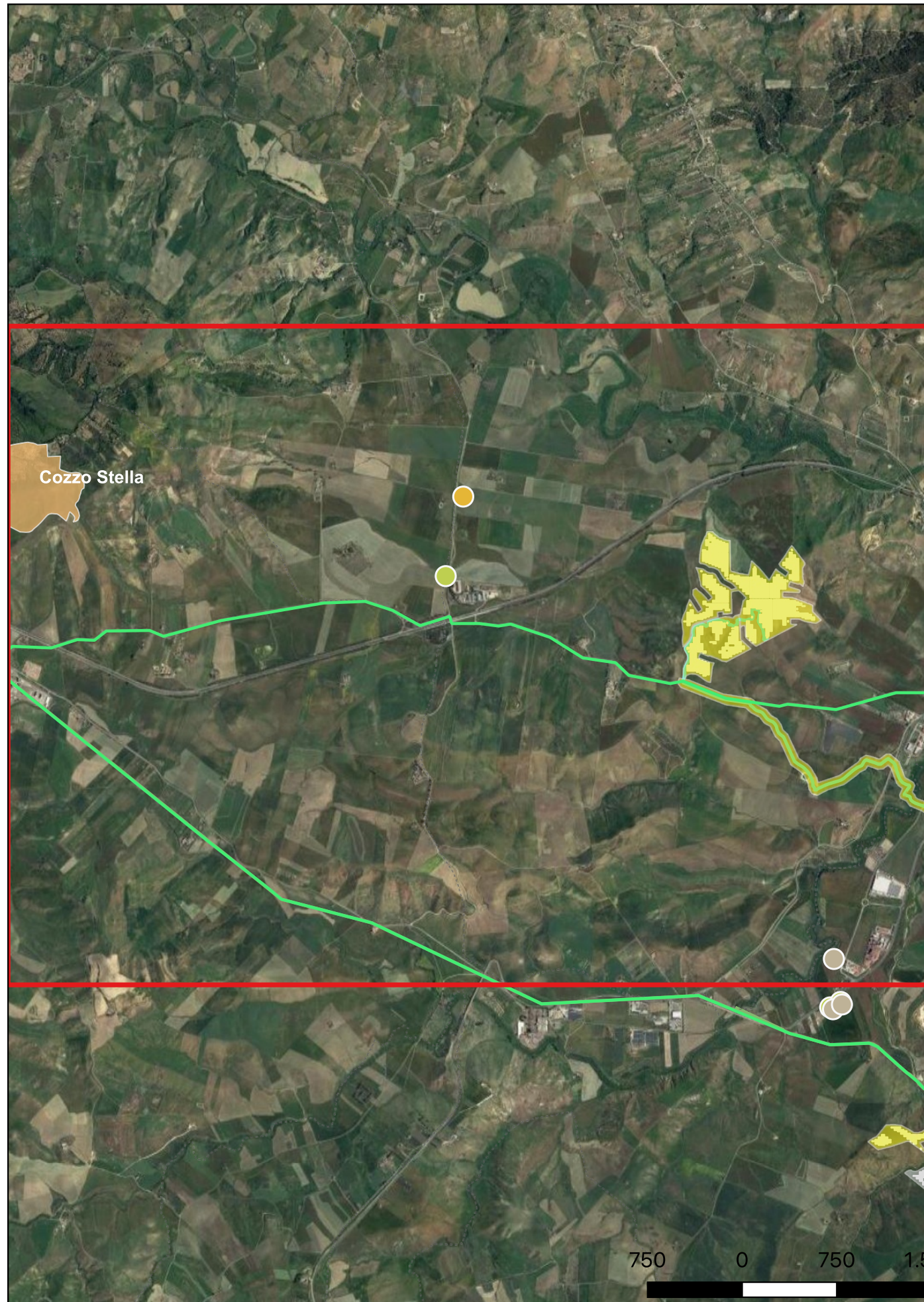
Modalità di individuazione{analisi di testimonianze materiali provenienti dall'area in esame, cartografia storica, ricognizione archeologica/survey }

Distanza dall'opera in progetto:20-50 metri

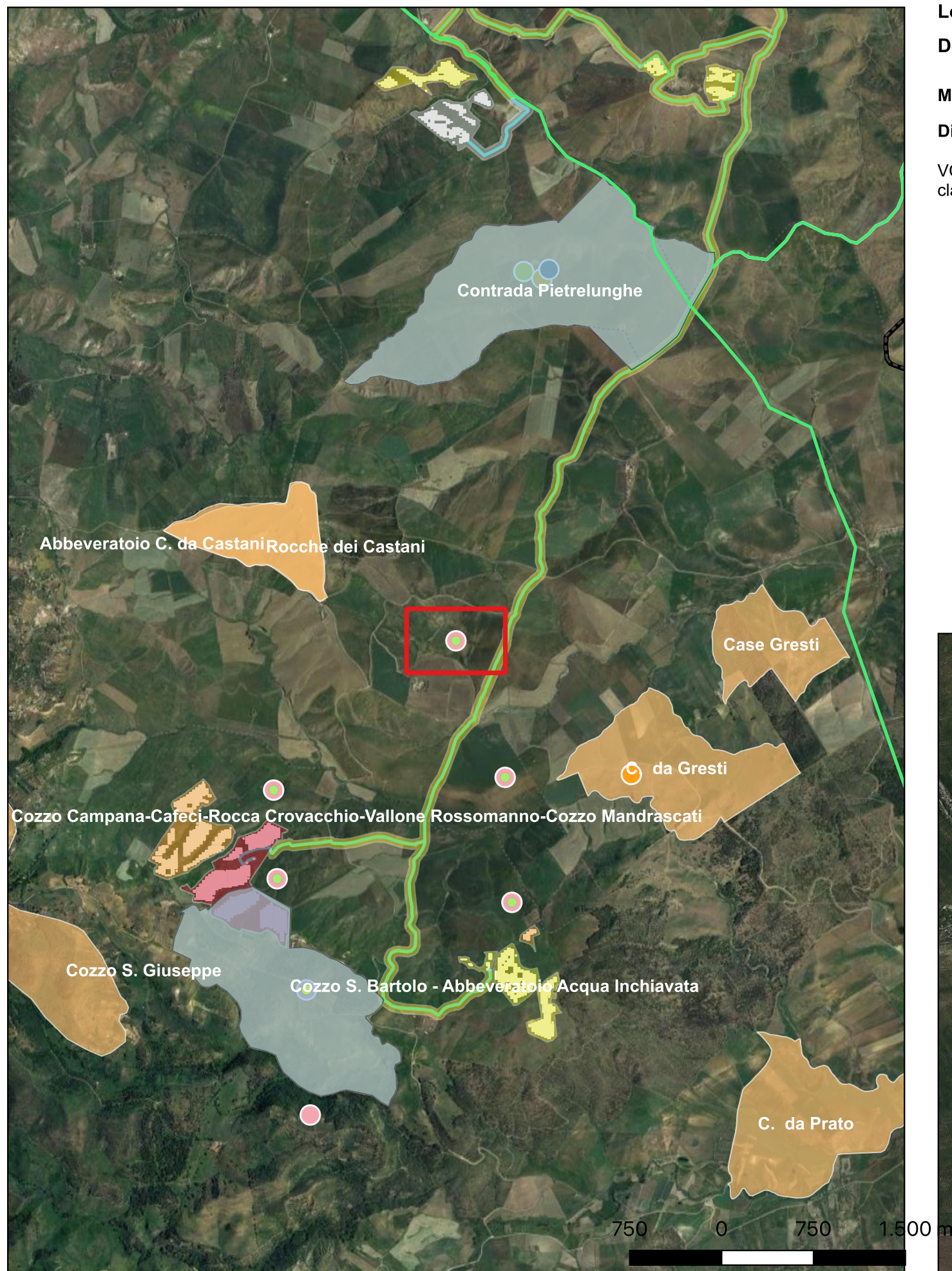
Potenziale: potenziale medio

Rischio relativo: rischio basso

A ridosso delle aree Nord dell'impianto si ubica il punto in cui la regia trazzera delle Vacche (seguendone il percorso antico presunto da Catenanuova verso l'area industriale di Dittaino) si congiungeva con la parte di trazzera che, partendo da Fondaco dei Quadrari al Varco Calderai-Barrafranca, procede in direzione E lungo il percorso dell'attuale SP 62 fino all'area industriale di Dittaino. Nel corso della ricognizione preliminare al progetto del Raddoppio Ferroviario nella tratta definita "Lotto 4", infatti, la scrivente aveva avuto modo di individuare una serie di aree di interesse dove gli indicatori archeologici si presentano numerosi e consistenti. Tutte le aree sono ubicate a ridosso della SP 62, aspetto che ha portato a una ricostruzione della viabilità antica come elemento catalizzatore dell'occupazione di alcune aree poste lungo specifici percorsi frequentati in antico e oggi tradotti in strade secondarie di collegamento interno.



Sito 10 - VC 32 Thompson (SABAP-EN_2023_00067-IC_000021_10)



Localizzazione: Piazza Armerina (EN), ,

Definizione e cronologia: area di materiale mobile, {area di frammenti fittili}. {Età Arcaica, Età Romana},

Modalità di individuazione: {dati di archivio, ricognizione archeologica/survey }

Distanza dall'opera in progetto: 200-500 metri

Potenziale: potenziale alto

Rischio relativo: rischio medio

VC 32, ceramica preistorica non diagnostica, ceramica arcaica/inizio classica (1-19 manufatti per ettaro), ceramica tardo classica/ellenistica e romana;



Sito 11 - Sito 11 (SABAP-EN_2023_00067-IC_000021_11)

Localizzazione: Enna (EN), ,

Definizione e cronologia: area di materiale mobile, {area di frammenti fittili}. {Età Medievale},

Modalità di individuazione{ricognizione archeologica/survey }

Distanza dall'opera in progetto:200-500 metri **Potenziale:** potenziale medio

Rischio relativo: rischio basso

Sito di materiale erratico di epoca medievale. Sito da survey precedente della scrivente



Sito 5 - VC 61 Thompson (SABAP-EN_2023_00067-IC_000021_5)



Localizzazione: Aidone (EN), ,

Definizione e cronologia: area di materiale mobile, {area di frammenti fittili, area di materiale eterogeneo}. {Età del Bronzo, Età Arcaica, Età Romana},

Modalità di individuazione: {dati di archivio, ricognizione archeologica/survey }

Distanza dall'opera in progetto: 200-500 metri

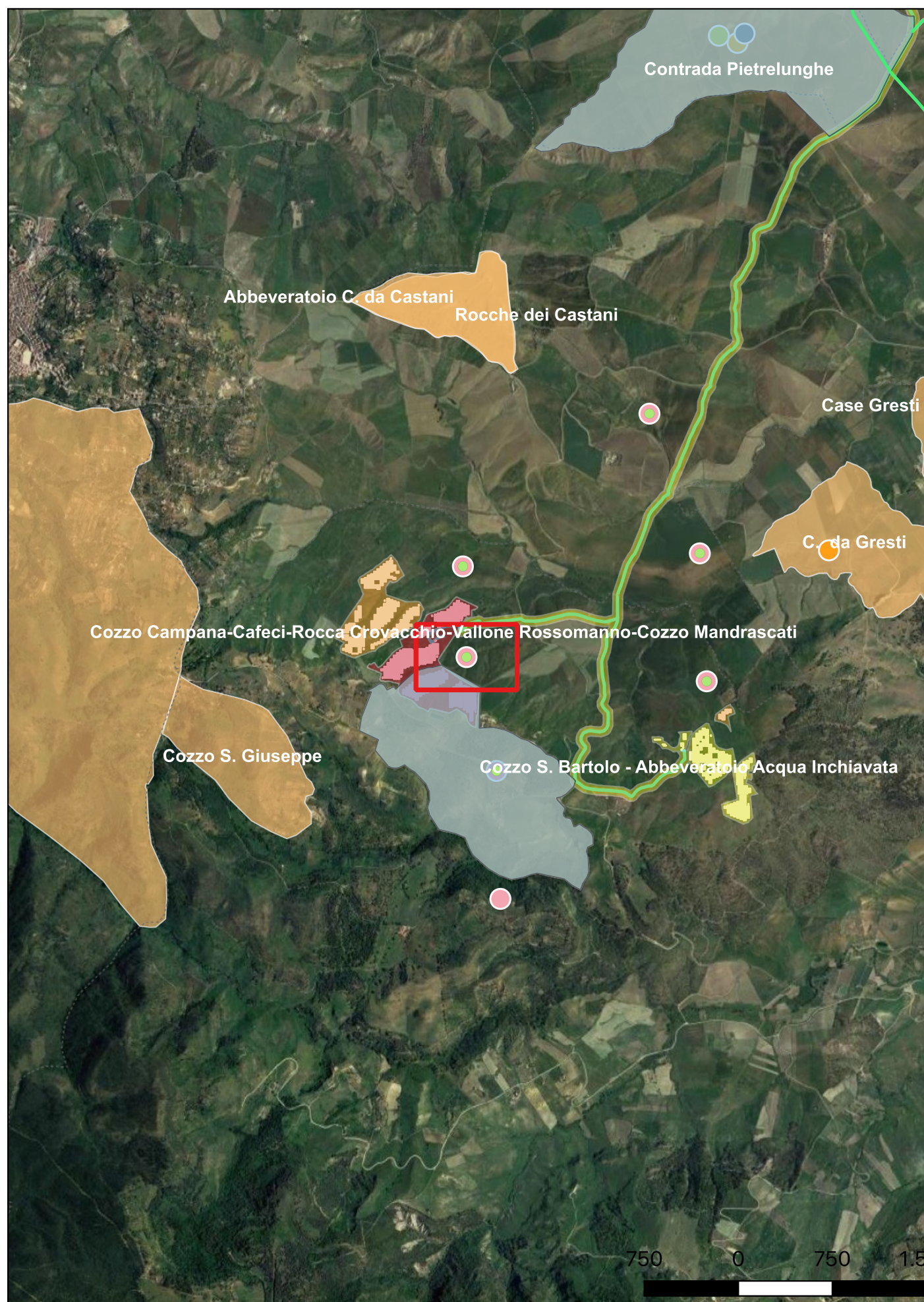
Potenziale: potenziale alto

Rischio relativo: rischio basso

Area individuata nel corso di un'attività sistematica di survey effettuata da parte di un'equipe dell'Università della Virginia diretta da S. Thompson. Il punto in esame, definito VC 61, ha restituito ceramica preistorica non diagnostica, ceramica arcaica/inizio classica (50/150 manufatti per ettaro), ceramica di età romana.



Sito 6 - VC 58 Thompson (SABAP-EN_2023_00067-IC_000021_6)



Localizzazione: Aidone (EN), ,

Definizione e cronologia: area di materiale mobile, {area di frammenti fittili}. {Età del Rame, Età del Bronzo, Età Arcaica, Età Romana}, L'area è prossima all'UR 5 del nostro survey che ha permesso

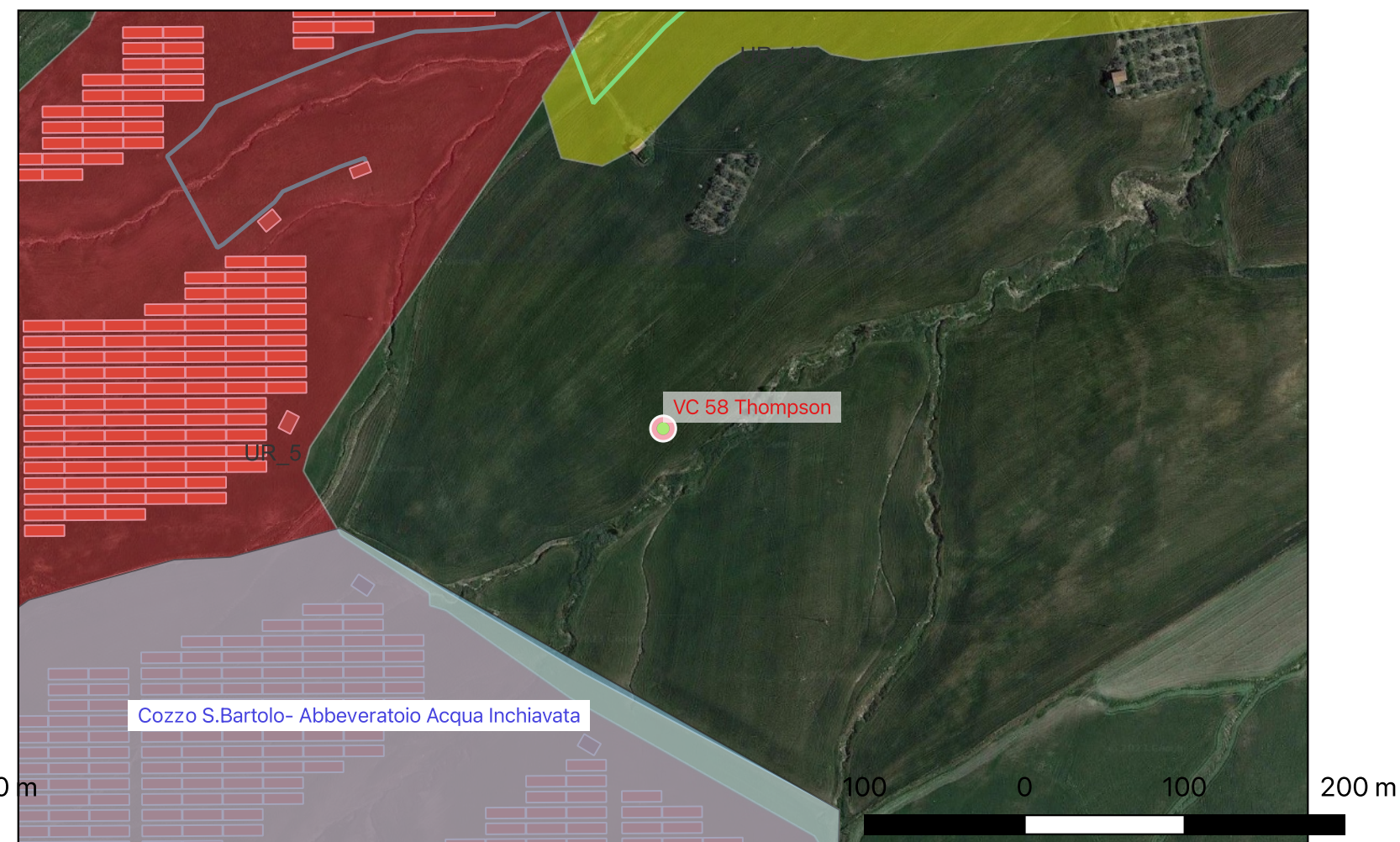
Modalità di individuazione: (dati di archivio, ricognizione archeologica, survey)

Distanza dall'opera in progetto: 100-200 metri

Potenziale: potenziale alto

Rischio relativo: rischio alto

VC 58 è l'area con il numero maggiore e più esteso di attestazioni: ceramica rossa monocroma del Tardo Eneolitico (facies di Malpasso), ceramica della prima età del Bronzo. Nel settore meridionale, ceramica arcaica e inizio classica (20-49 manufatti per ettaro), ceramica tardo classica/ellenistica e ceramica romana.



Sito 7 - VC 29 Thompson (SABAP-EN_2023_00067-IC_000021_7)



Localizzazione: Aidone (EN), ,

Definizione e cronologia: area di materiale mobile, {area di frammenti fittili, industria litica}. {Neolitico},

Modalità di individuazione: {dati di archivio, ricognizione archeologica/survey }

Distanza dall'opera in progetto: 200-500 metri

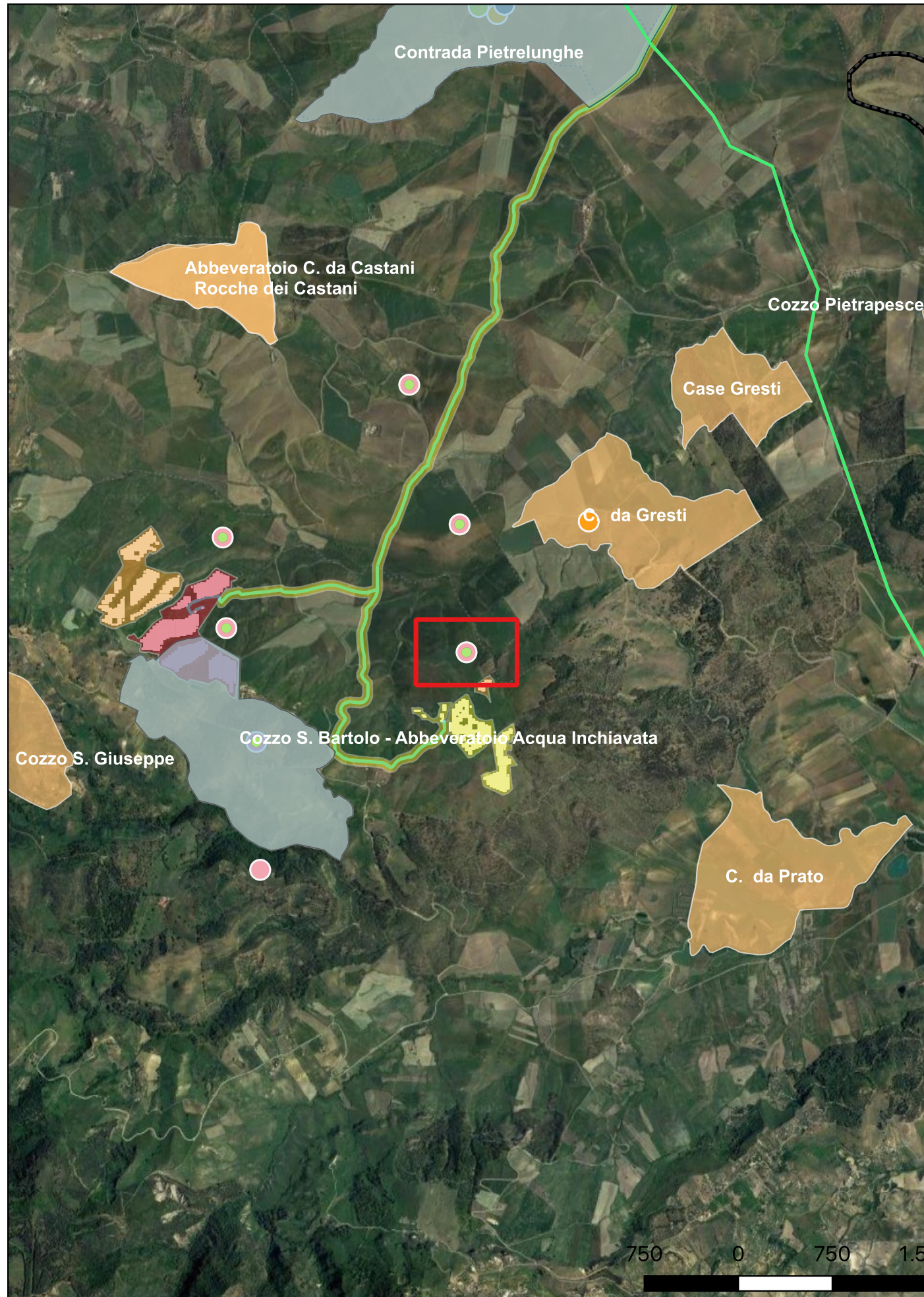
Potenziale: potenziale alto

Rischio relativo: rischio basso

VC 29 presenta tracce di occupazione di età preistorica (ossidiana e ceramica di età Neolitica) e frammenti di ceramica preistorica non diagnostica;



Sito 8 - VC 64 Thompson (SABAP-EN_2023_00067-IC_000021_8)



Localizzazione: Aidone (EN), ,

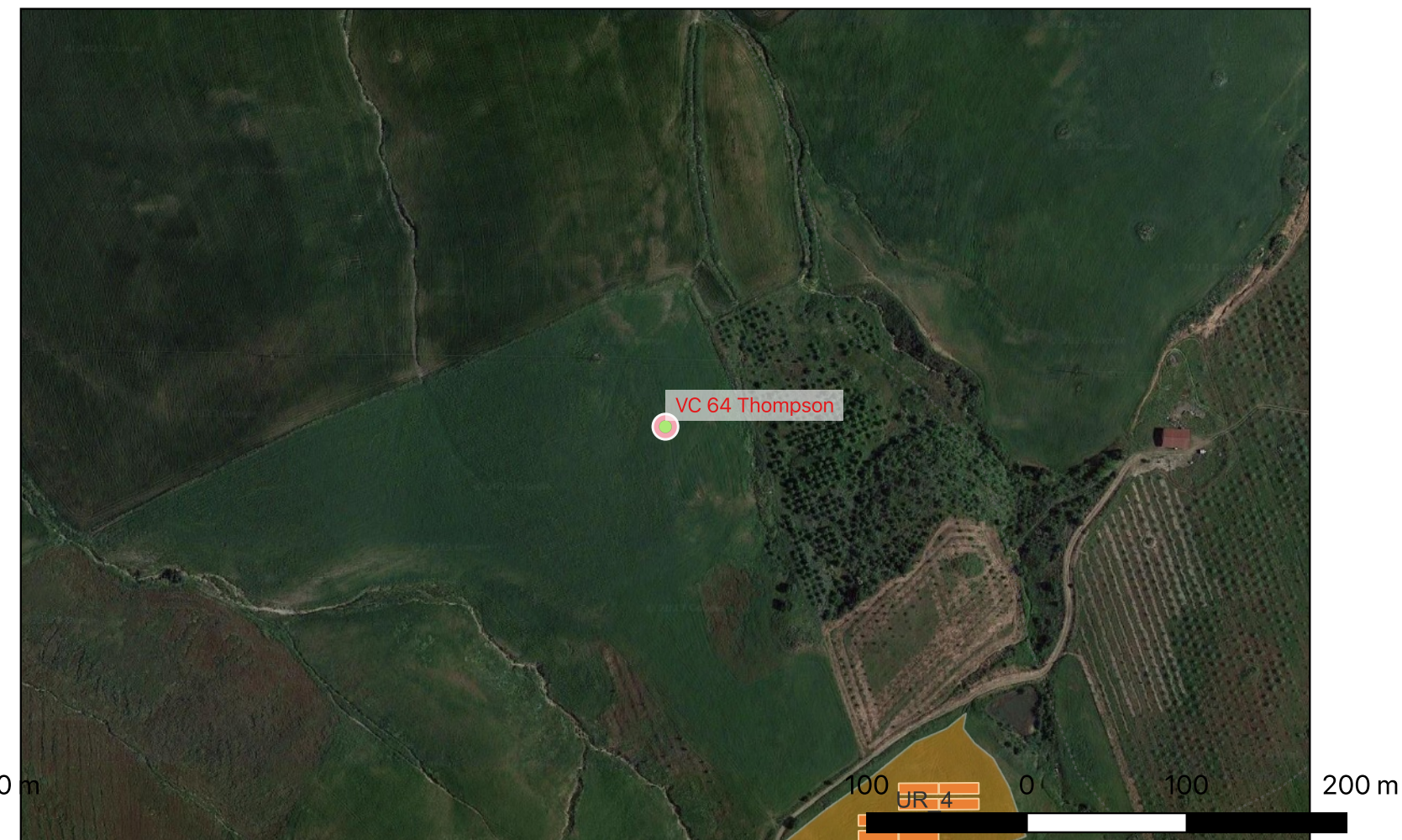
Definizione e cronologia: area di materiale mobile, {area di frammenti fittili, industria litica}. {Neolitico, Età Romana},

Modalità di individuazione: {dati di archivio, ricognizione archeologica/survey }

Distanza dall'opera in progetto: 200-500 metri **Potenziale:** potenziale alto

Rischio relativo: rischio medio

VC 64, Ossidiana e ceramica Neolitica, attestazioni di epoca romana.



Sito 9 - VC 33 Thompson (SABAP-EN_2023_00067-IC_000021_9)



Localizzazione: Piazza Armerina (EN), ,

Definizione e cronologia: area di materiale mobile, {area di frammenti fittili}. {Neolitico}, Cronologia non chiara

Modalità di individuazione: {dati di archivio, ricognizione archeologica/survey }

Distanza dall'opera in progetto: 200-500 metri

Potenziale: potenziale medio

Rischio relativo: rischio basso

VC 33, ceramica preistorica non diagnostica;



Sito 12 - Cuticchi (SABAP-EN_2023_00067-IC_000021_12)

Localizzazione: Assoro (EN), ,

Definizione e cronologia: insediamento, {azienda agricola}. {Età Romano imperiale},

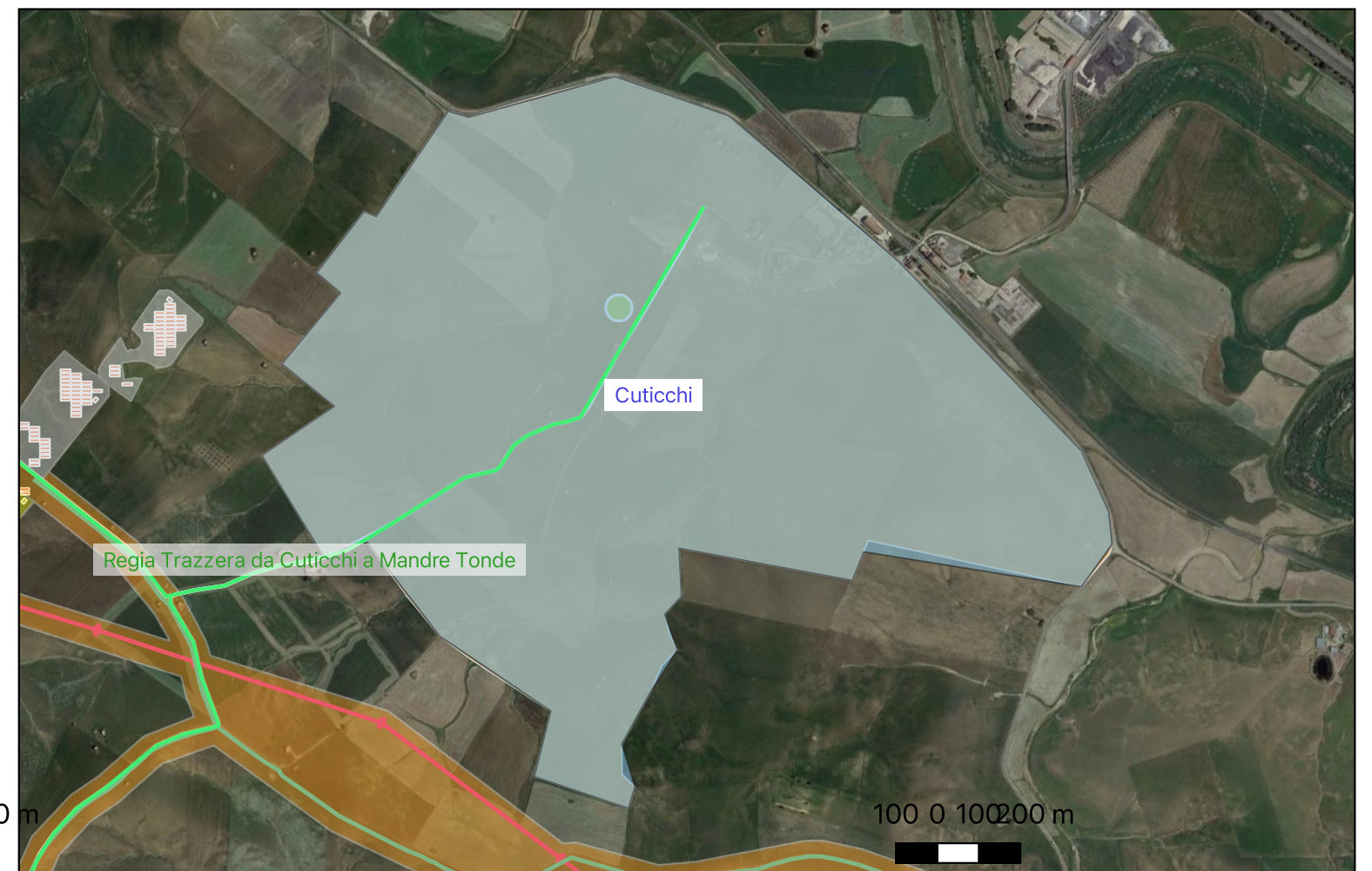
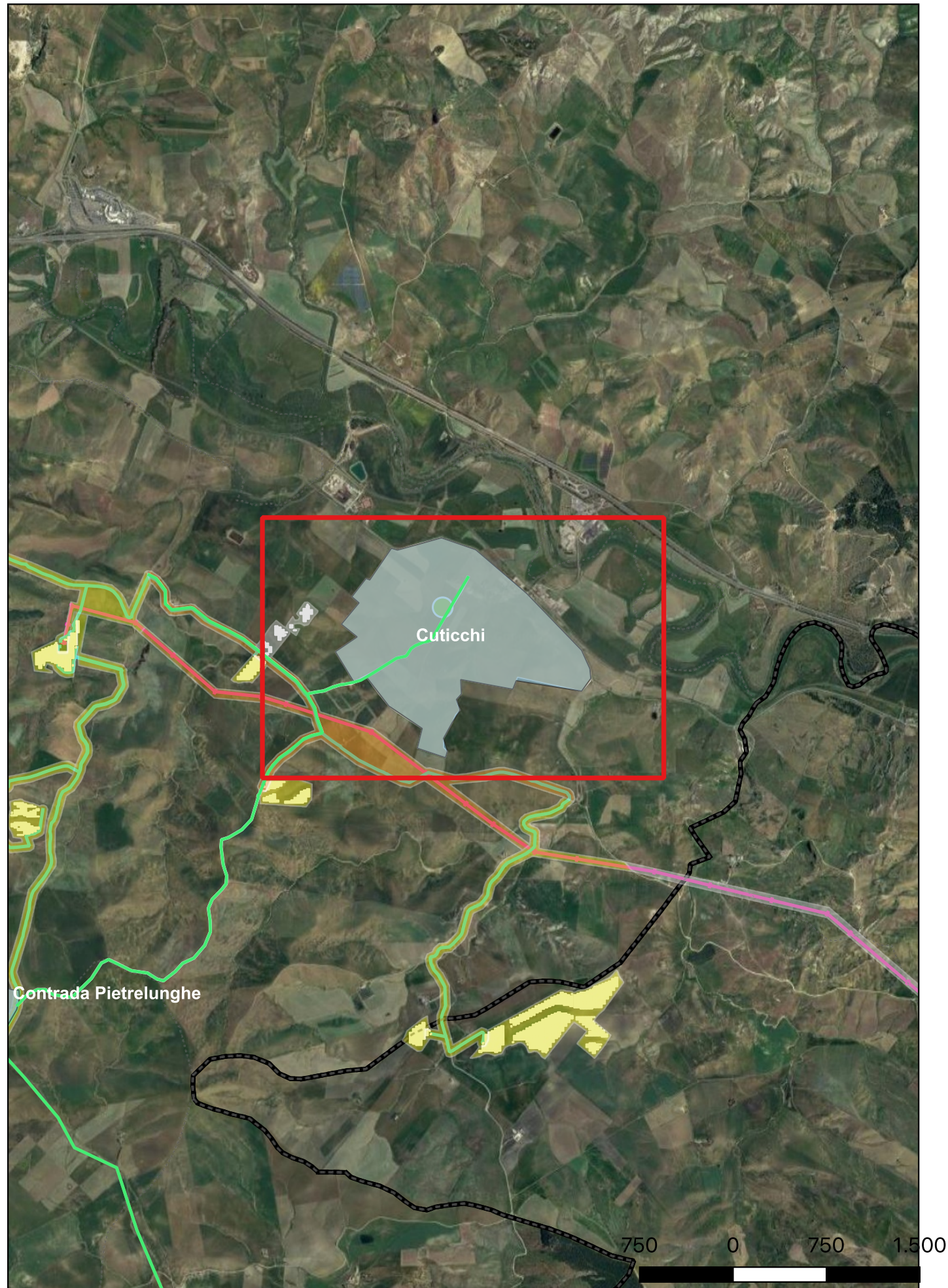
Modalità di individuazione{dati bibliografici, ricognizione archeologica/survey }

Distanza dall'opera in progetto:200-500 metri

Potenziale: potenziale alto

Rischio relativo: rischio medio

Il sito di Cuticchi e Masseria Cuticchi sono interessati dalla presenza di materiale fittile, in dispersione già a partire dalla Stazione di Raddusa e fino al bivio con la SP 20 in direzione di Raddusa (CT). Il materiale fittile aumenta man mano che ci si sposta sulle balze del declivio della Masseria dove, a quota m 265, si rileva una quantità notevolissima di tegole e coppi. La ceramica, anch'essa presente, è databile a età tardo antica e alto medievale, insieme a un frammento di laterizio con iscrizione a rilievo. A W e SW della Masseria Cuticchi si rinvennero frammenti riferibili a un piano pavimentale, elementi di suspensurae, macine in pietra lavica, frammenti di sigillata della prima età imperiale. L'indagine ha riguardato anche la viabilità con l'individuazione di una trazzera che dalla Masseria giunge fino a Cozzo Mandre Tonde. L'area è attualmente oggetto di scavi archeologici stratigrafici estensivi preliminari al raddoppio della linea ferroviaria Catania-Palermo



Sito 13 - C. da Pietrelunghe (SABAP-EN_2023_00067-IC_000021_13)



Localizzazione: Piazza Armerina (EN), ,

Definizione e cronologia: insediamento, {insediamento rupestre, villaggio}. {Età del Bronzo, Età Romana},

Modalità di individuazione{dati bibliografici, ricognizione archeologica/survey }

Distanza dall'opera in progetto:0-10 metri

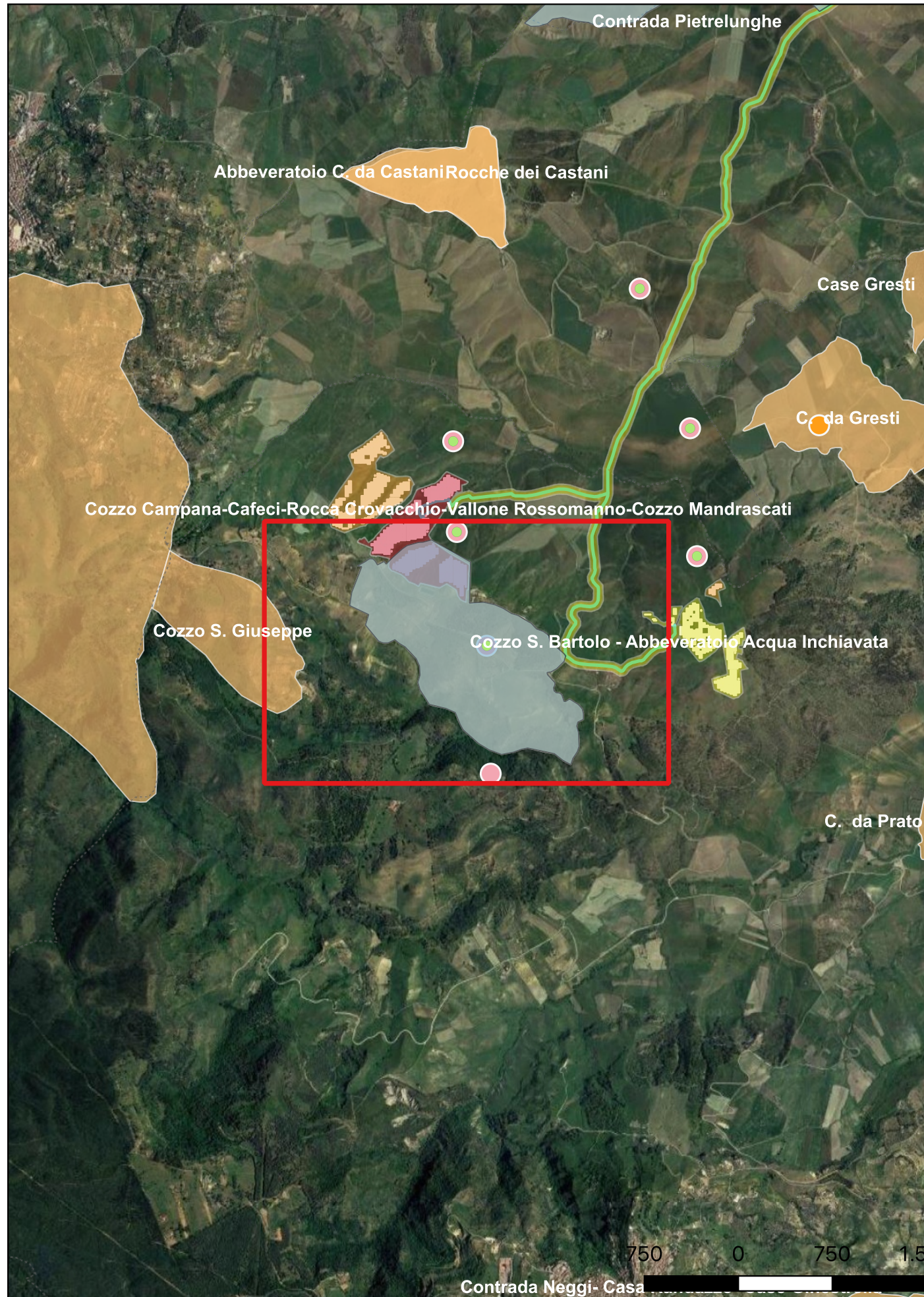
Potenziale: potenziale alto

Rischio relativo: rischio basso

Area con presenza di strutture a grotticella e frammenti fittili databili tra il IV-V sec. a.C. e III sec. d.C. Si tratta, nel complesso, di aree fittamente frequentate in epoca romana, poste a presidio dei grandi latifondi in forma di ville rustiche o semplici fattorie



Sito 14 - Cozzo S. Bartolo- Abbeveratoio Acqua Inchiavata (SABAP-EN_2023_00067-IC_000021_14)



Localizzazione: Aidone (EN), ,

Definizione e cronologia: insediamento, {insediamento sparso}. {Età Arcaica, Età Romana},

Modalità di individuazione{dati bibliografici}

Distanza dall'opera in progetto:0-10 metri

Potenziale: potenziale alto

Rischio relativo: rischio alto

Insedimento. Centro indigeno ellenizzato. Necropoli. Abitato. Resti di epoca romana.

