

REGIONE PUGLIA
PROVINCIA DI FOGGIA
COMUNE DI APRICENA

LOCALITÀ POZZILLI

Oggetto:

PROGETTO DEFINITIVO PER LA COSTRUZIONE E L'ESERCIZIO DI UN IMPIANTO AGRO-FOTOVOLTAICO AVENTE POTENZA DI PICCO PARI A 43.44 MW E POTENZA DI IMMISSIONE 39.49 MW E RELATIVE OPERE DI CONNESSIONE

Sezione:

SEZIONE ARCH - ARCHEOLOGIA

Elaborato:

CATALOGO MOSI

Nome file stampa:

FV.APR01.PD.ARCH.SIA.07.pdf

Codifica Regionale:

JP2Q8P5_ElaboratoGrafico_09_08

Scala:

**1:50.000
1:5.000**

Formato di stampa:

fasc. A3

Nome elaborato:

ARCH.SIA.07

Tipologia:

D

Proponente:

E-WAY TERRA S.r.l.

Piazza di San Lorenzo in Lucina, 4
00186 ROMA (RM)
P.IVA. 171714



E WAY TERRA SRL
P.zza San Lorenzo in Lucina, 4
00186 Roma
CF/P.I. 17171431004
PEC: e-wayterra@legalmail.it

Consulente:

Archeologo Dott. Mesisca Antonio

ARCHEOSERVIZI s.r.l.

Via A. Moro, B/5
82021 Apice (BN), Italia
info@archeoservizi.org

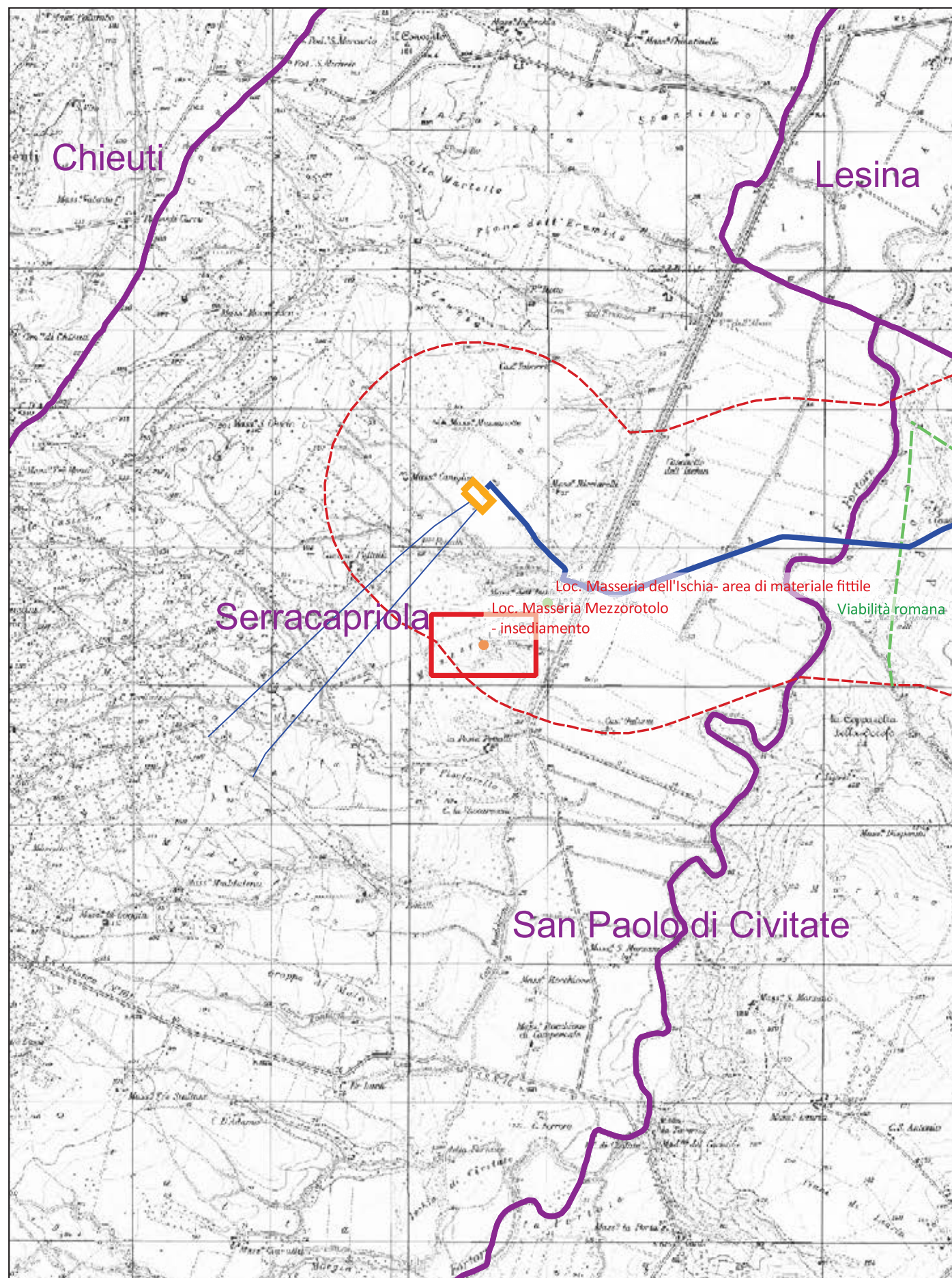


CODICE	REV. n.	DATA REV.	REDAZIONE	VERIFICA	VALIDAZIONE
FV.APR01.PD.ARCH.SIA.07	00	10/2023	A.Mesisca	A.Mesisca	A.Mesisca

E-WAY TERRA S.r.l.

Sede legale
Piazza di San Lorenzo in Lucina, 4
00186 ROMA (RM)
PEC: e-wayterra@legalmail.it tel. +39 0694414500

Loc. Masseria Mezzorotolo - insediamento (SABAP-FG_2023_2650_19_01)



1.000 0 1.000 2.000 m

Localizzazione: Serracapriola (FG) - Mezzorotolo - Masseria dell'Ischia,

Definizione e cronologia: insediamento, {villaggio}. {Età Romana, Età Tardoantica, Età Altomedievale}, dal I al VIII sec. a.C.

Modalità di individuazione: {analisi di testimonianze materiali provenienti dall'area in esame, dati bibliografici}

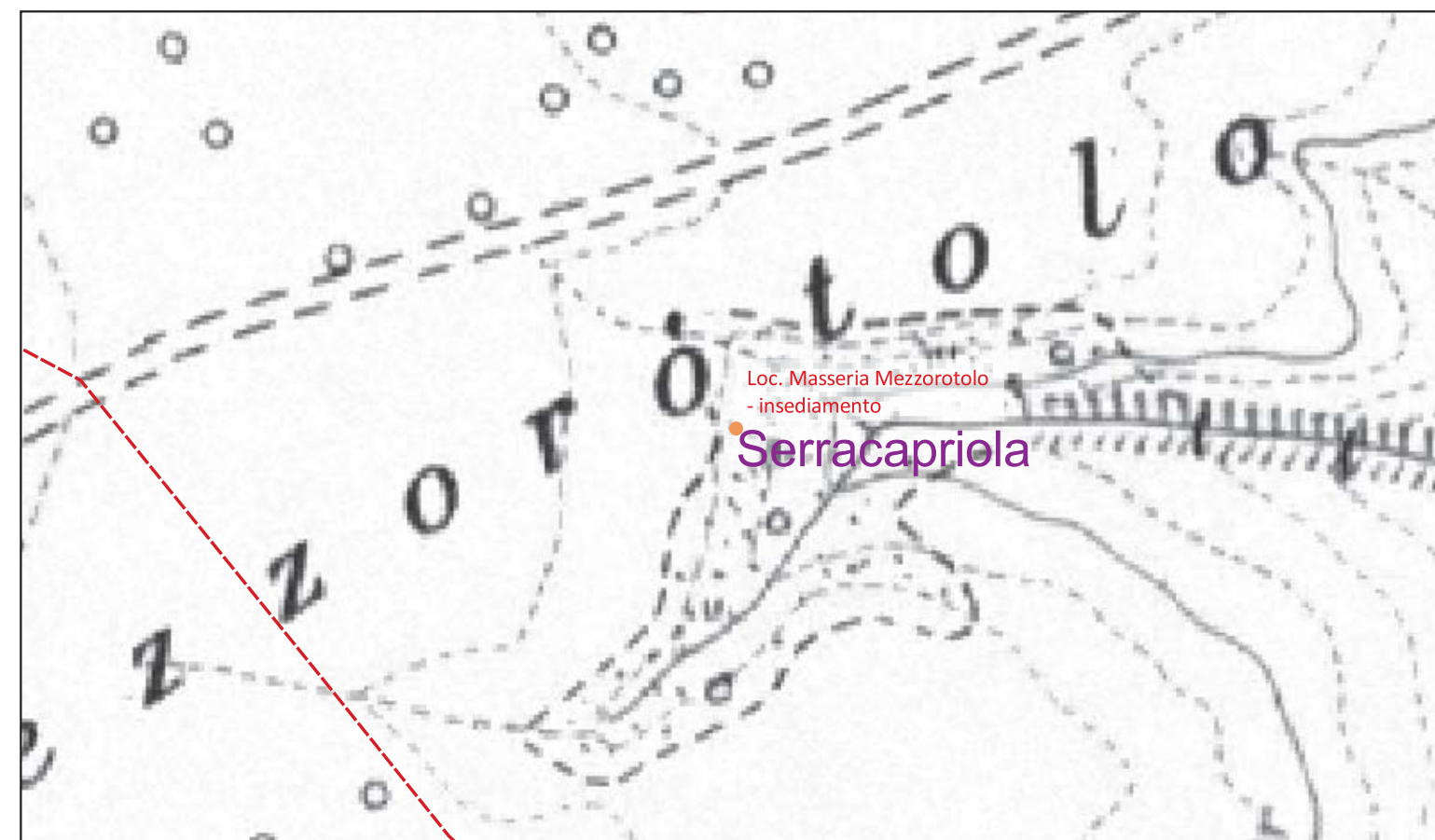
Distanza dall'opera in progetto: 500-1000 metri

Potenziale: potenziale alto

Rischio relativo: rischio basso

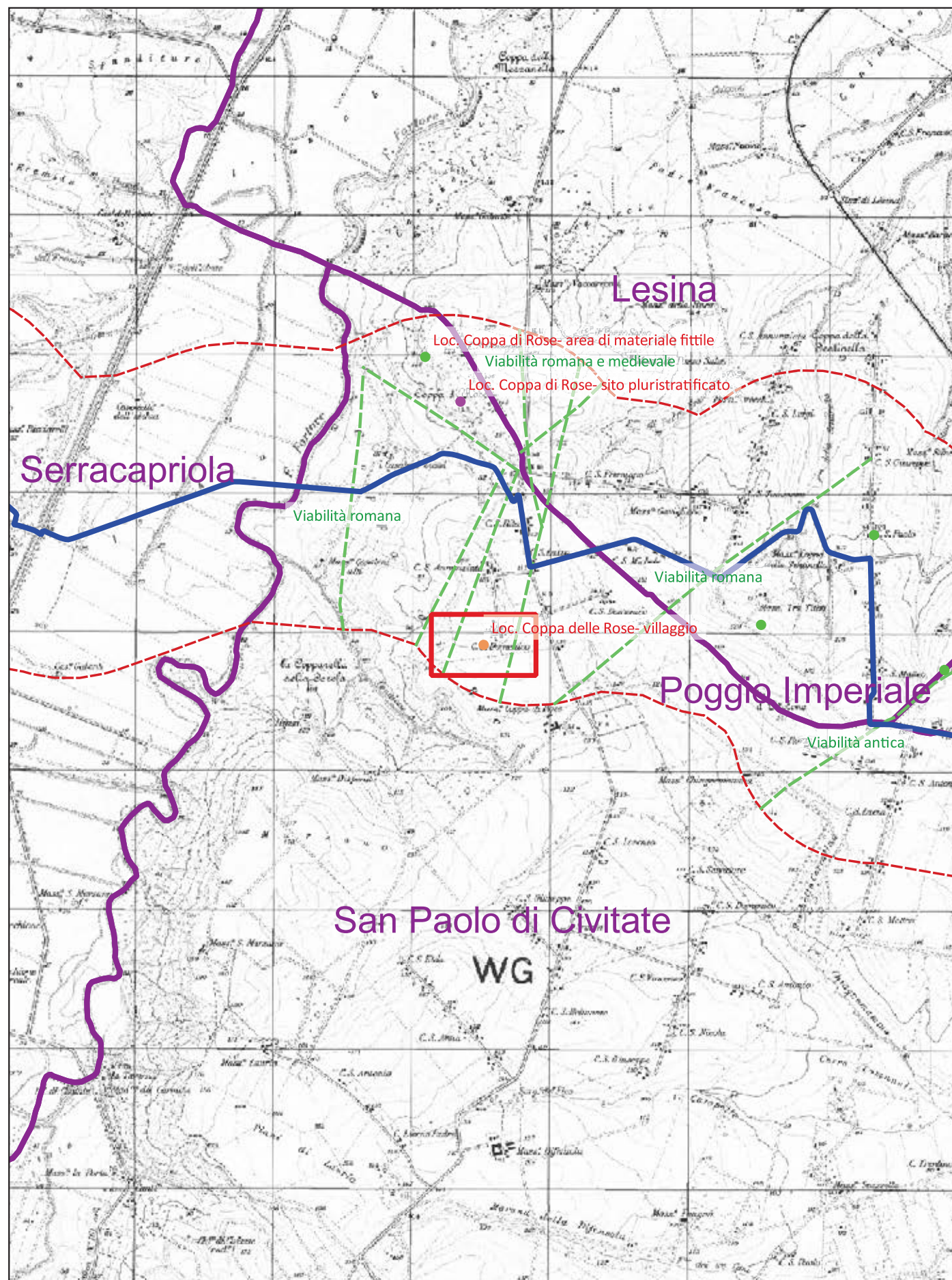
Area situata sulla sponda sinistra del Fortore, posta a breve distanza da Masseria dell'Ischia, in cui è stato individuato un insediamento rurale di dimensioni modeste, a cui si riferivano probabilmente alcune tombe alla cappuccina distrutte nel corso di lavori agricoli; il sito, frequentato anche in età altomedievale, faceva riferimento ad un complesso abitativo (vicus?) individuato intorno alla vicina masseria dell'Ischia. Il toponimo Mezzorotolo è riferibile ad una origine longobarda, a conferma della frequentazione del sito in età altomedievale (secc. VII/ VIII).

GRAVINA A. 1982, p. 71, n. 62, fig. 3:102;
GRAVINA A. 1993, pp. 19-20, 33, 36, fig. 1:1-4;
VOLPE G. 1990, p. 117, n. 31.



100 0 100 200 m

Loc. Coppa delle Rose- villaggio (SABAP-FG_2023_2650_19_02)



Localizzazione: San Paolo di Civitate (FG) - Coppa delle Rose,

Definizione e cronologia: insediamento, {villaggio}. {Neolitico},

Modalità di individuazione{dati di archivio}

Distanza dall'opera in progetto:500-1000 metri **Potenziale:** potenziale medio

Rischio relativo: rischio basso

Segnalata la presenza di un villaggio neolitico con metodo fotointerpretativo. Codice CARTAPULIA FGBIS004162

DB_Cartapulia



1.000 0 1.000 2.000 m

100 0 100 200 m

Loc. Pozzilli- villaggio (SABAP-FG_2023_2650_19_03)

Localizzazione: San Paolo di Civitate (FG) - Pozzilli,

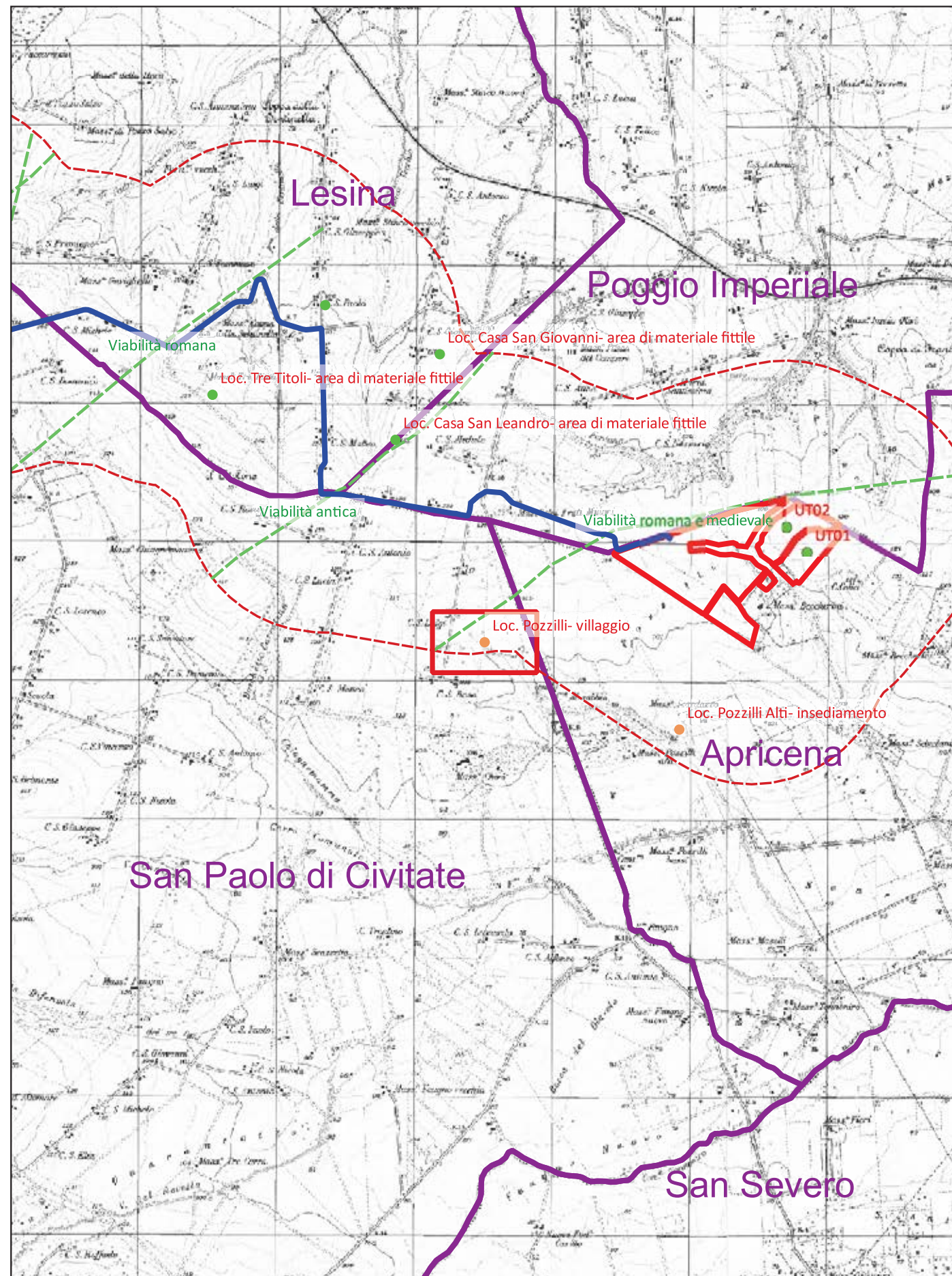
Definizione e cronologia: insediamento, {villaggio}. {Neolitico},

Modalità di individuazione: {dati bibliografici, dati di archivio}

Distanza dall'opera in progetto: 500-1000 metri **Potenziale:** potenziale medio

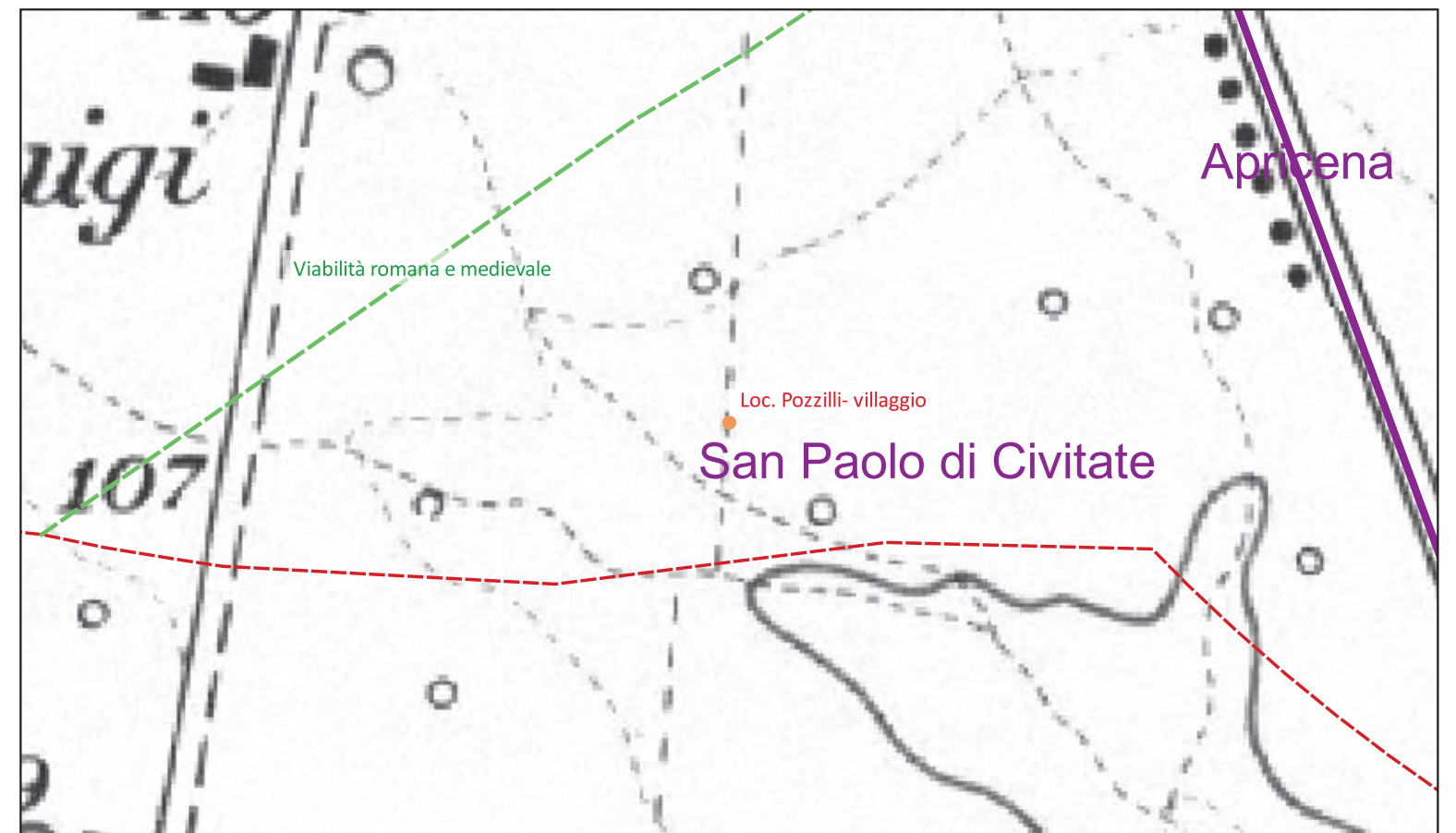
Rischio relativo: rischio basso

Segnalata la presenza di un villaggio neolitico con metodo fotointerpretativo. Codice CARTAPULIA FGBIS004163

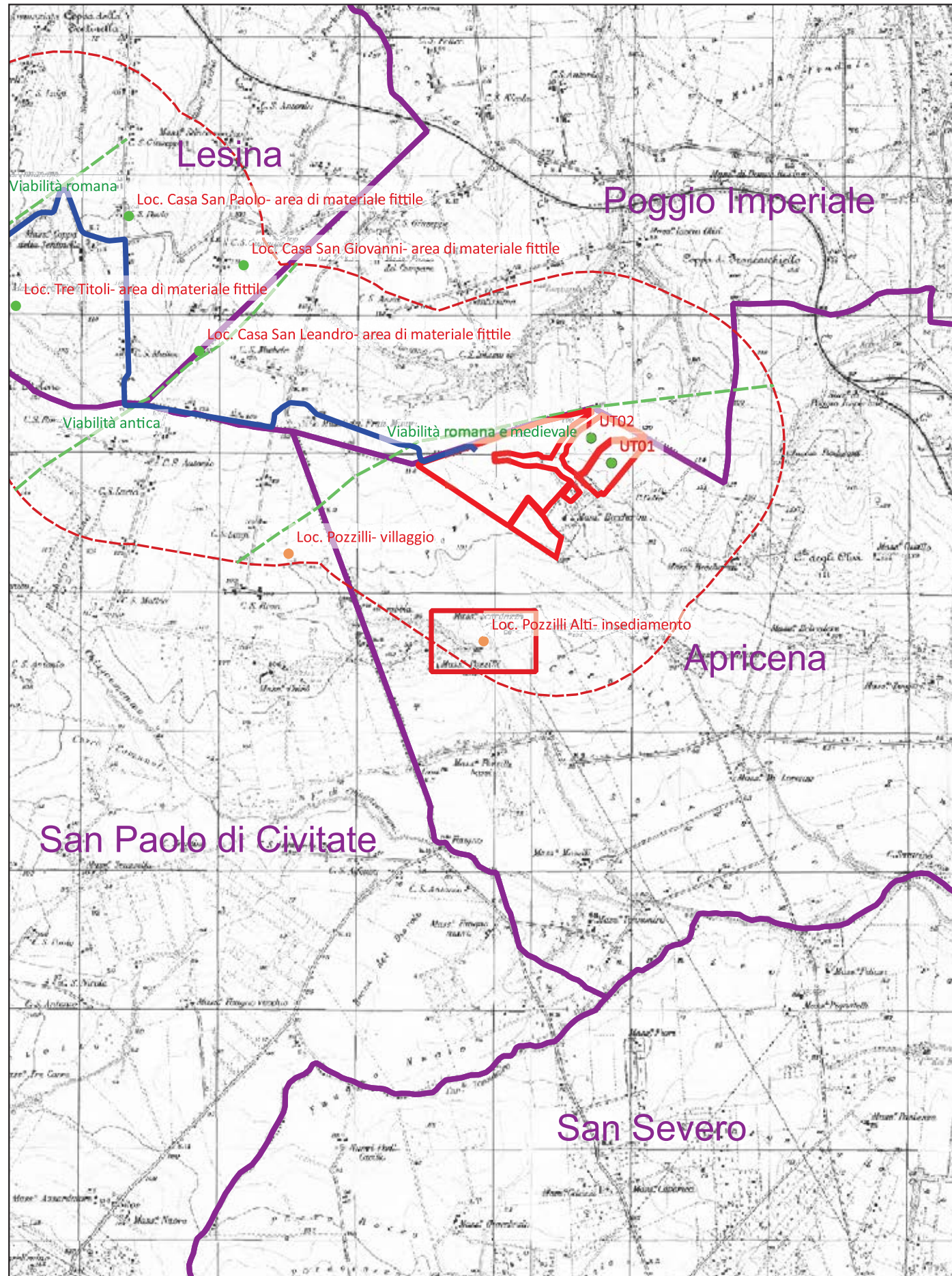


Brown K.A., Aerial Archaeology of the Tavoliere. The Italian air photographic record and the Riley archive, 2001/2003, n. 171

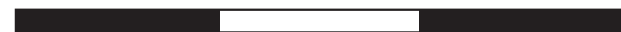
DB_Cartapulia



Loc. Pozzilli Alti- insediamento (SABAP-FG_2023_2650_19_04)



1.000 0 1.000 2.000 m



Localizzazione: San Paolo di Civitate (FG) - Pozzilli Alti,

Definizione e cronologia: insediamento, {villaggio}. {Età del Bronzo},

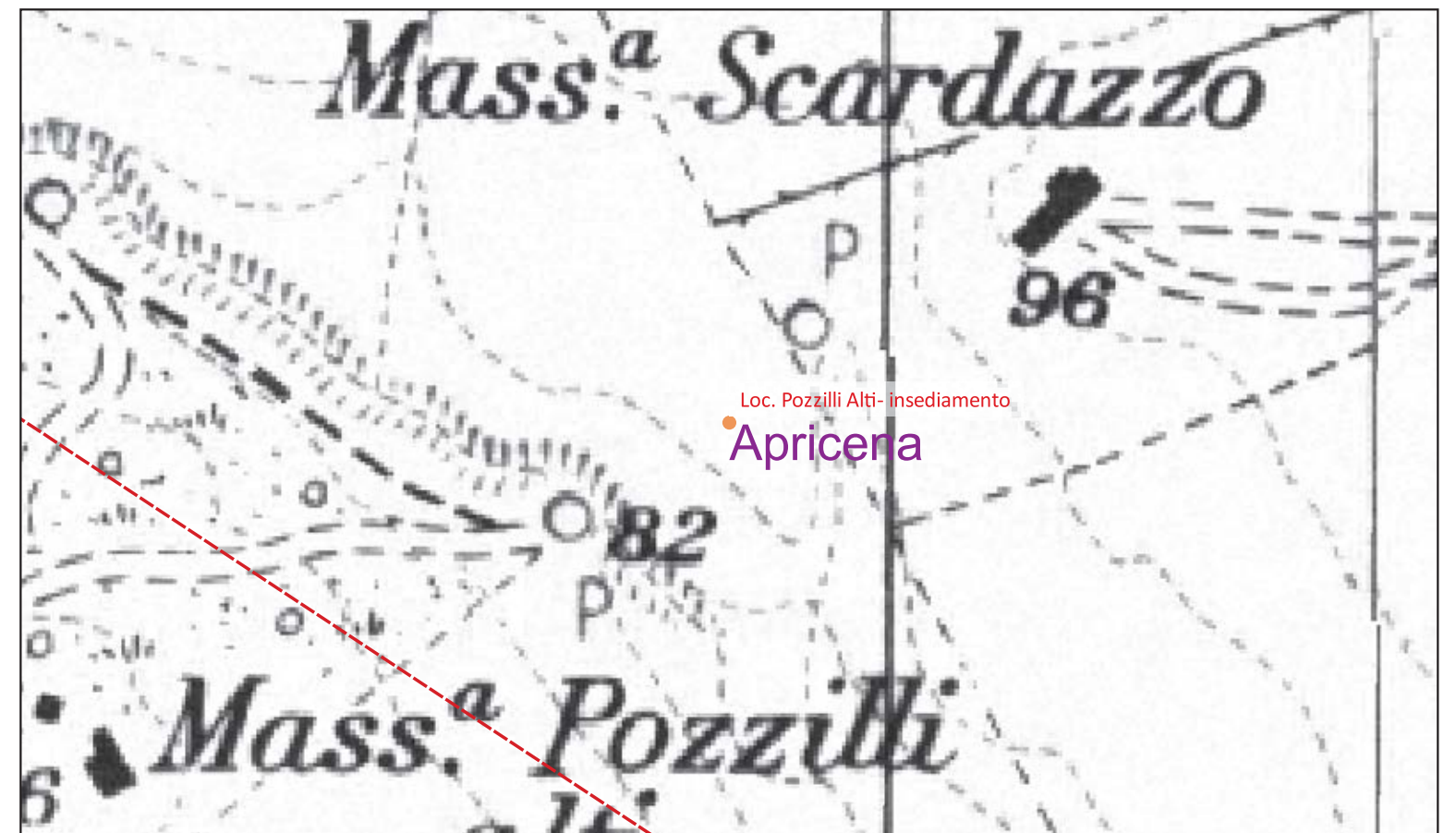
Modalità di individuazione{dati di archivio}

Distanza dall'opera in progetto:500-1000 metri **Potenziale:** potenziale alto

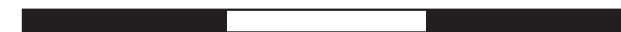
Rischio relativo: rischio basso

Area di frammenti riferibili ad insediamento dell'età del Bronzo. Codice CARTAPULIA FGBIS002592

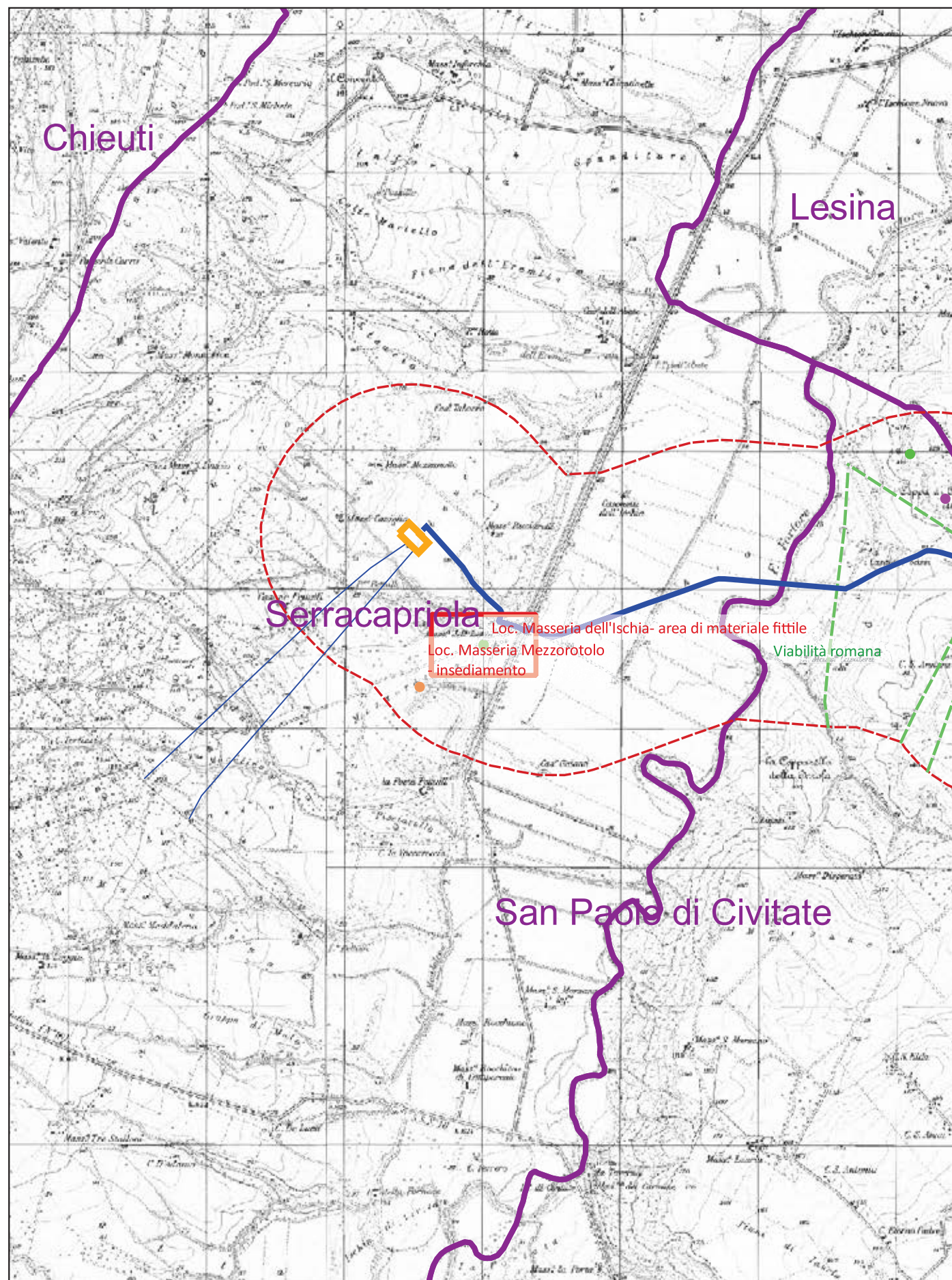
DB_Cartapulia



100 0 100 200 m



Loc. Masseria dell'Ischia- area di materiale fittile (SABAP-FG_2023_2650_19_05)



Localizzazione: Lesina (FG) - Masseria dell'Ischia,

Definizione e cronologia: area di materiale mobile, {area di frammenti fittili e materiali da costruzione}. {Età Romana},

Modalità di individuazione: {dati di archivio}

Distanza dall'opera in progetto: 200-500 metri

Potenziale: potenziale alto

Rischio relativo: rischio medio

Concentrazione di materiali ceramico di epoca romana associato a intonaco dipinto riferibile a strutture murarie. Segnalazione tratta da VPIA PG1_CRT_ARC_001A, p. 97, sito n.151.

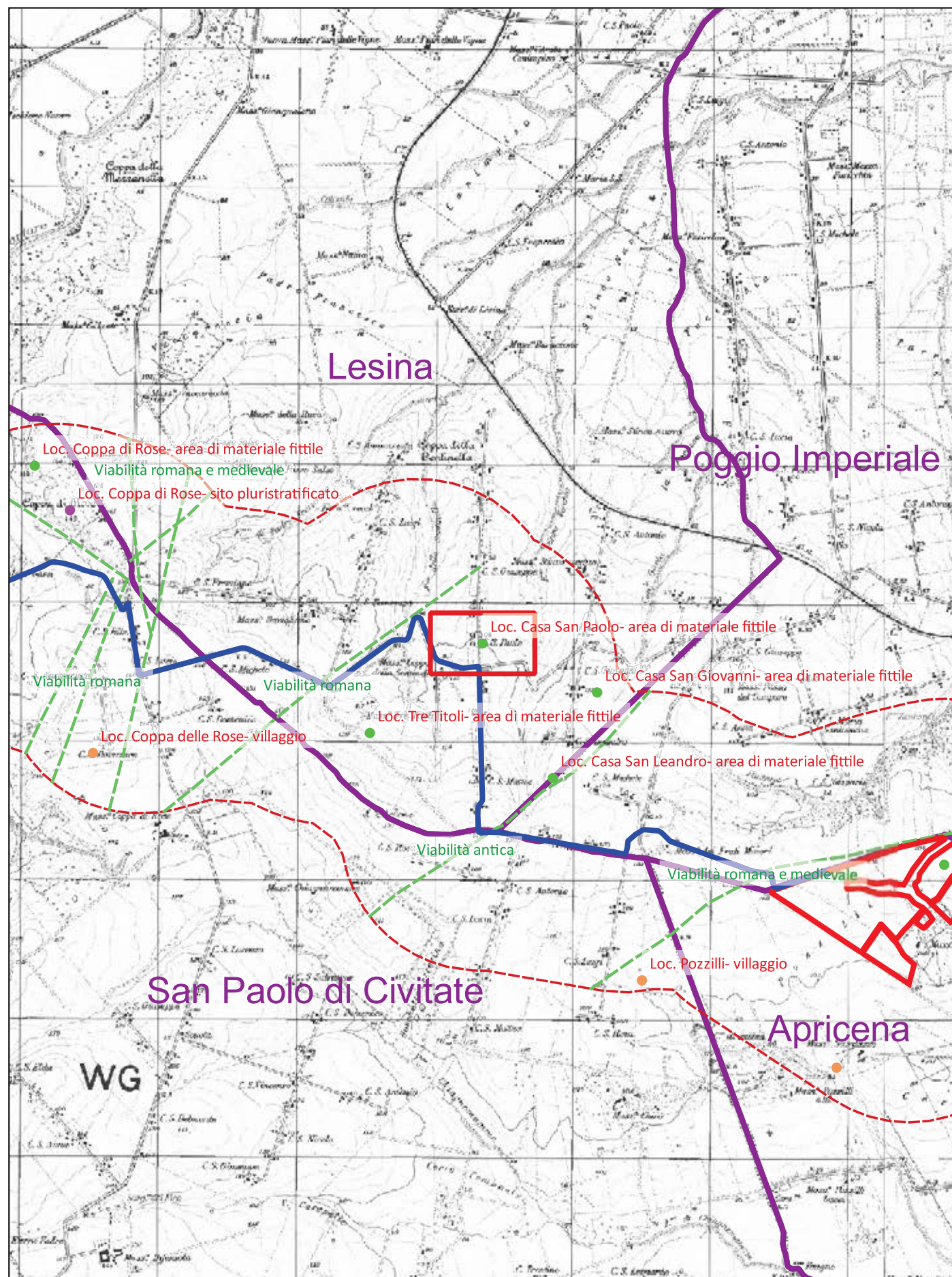
SABAP-FG



1.000 0 1.000 2.000 m

100 0 100 200 m

Loc. Casa San Paolo- area di materiale fittile (SABAP-FG_2023_2650_19_06)



Localizzazione: Lesina (FG) - Casa San Paolo,

Definizione e cronologia: area di materiale mobile, {area di frammenti fittili e materiali da costruzione}. {Età Romano repubblicana, Età Romano imperiale},

Modalità di individuazione{dati di archivio}

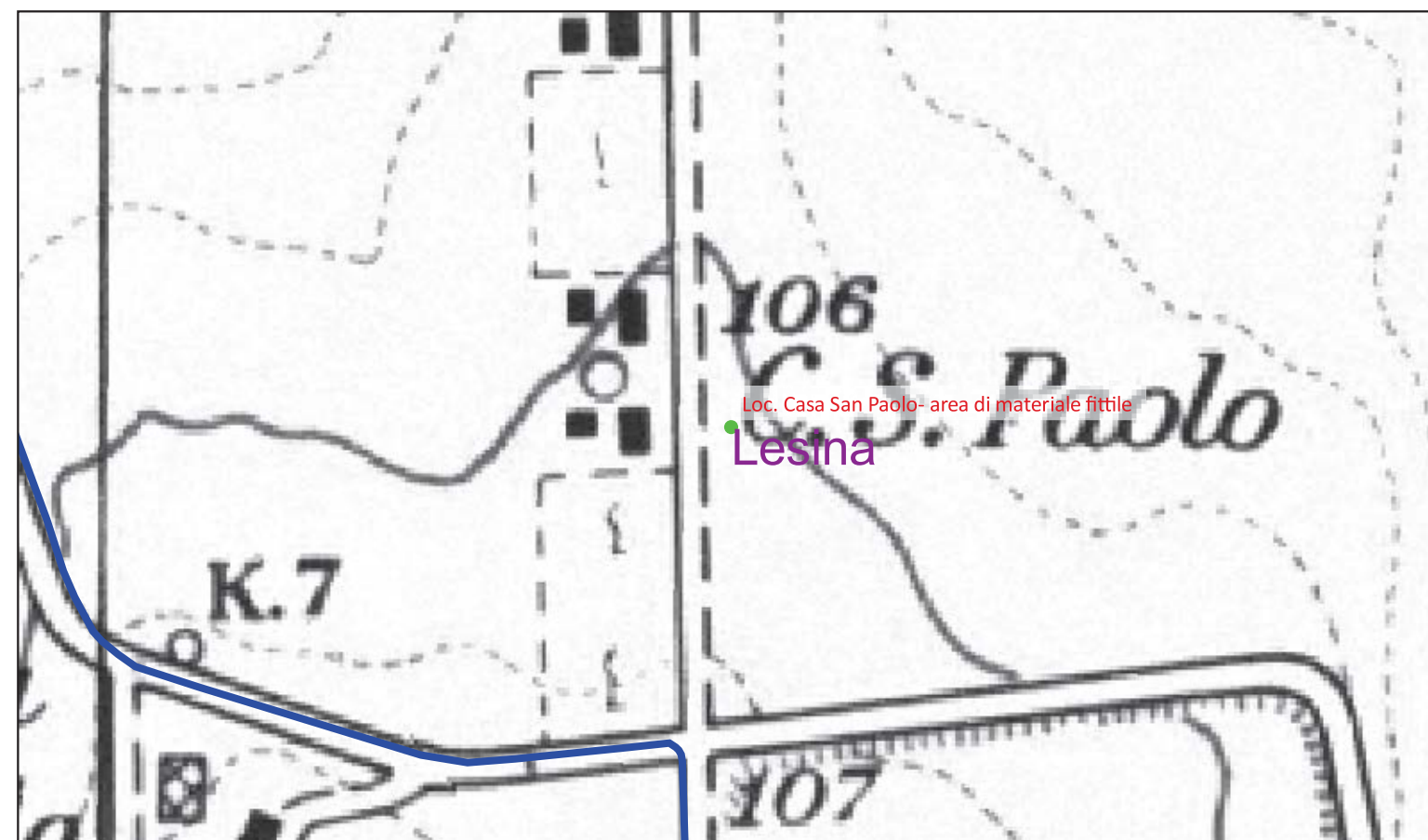
Distanza dall'opera in progetto:100-200 metri

Potenziale: potenziale alto

Rischio relativo: rischio alto

Concentrazione di materiale individuata su un terrazzo che si eleva poco al di sopra dell'area circostante e che risulta interessato dalla realizzazione della strada interpodereale di collegamento tra la SP 39 (Poggio Imperiale – Coppa Le Rose) e Casa San Paolo. L'UT si estende prevalentemente a E della strada stessa e per circa m 8 - 10 all'interno dell'uliveto posto a O della strada interpodereale. Il nucleo dell'UT si individua al limite O della concentrazione, sebbene bisogna sottolineare come la densità del materiale sia pressoché uniforme (circa 10 - 12 frammenti/mq), variano invece la tipologia e le caratteristiche del materiale: questo infatti presenta frammenti di dimensioni maggiori (spezzoni di circa cm 10 x 15) ad O associato ad una maggior concentrazione di laterizi frammenti a pietre sommariamente sbazzate e ciottoli di fiume di medie e piccole dimensioni, mentre nella restante parte E e SE i frammenti sono di dimensioni minori (spezzoni di circa cm 8 x 10) ed i laterizi sono frammenti ad un numero minore di pietre sommariamente sbazzate e ciottoli di fiume di medie e piccole dimensioni. Il limite della dispersione in corrispondenza del lato N e E/NE è nitido; il limite a E/SE, all'interno del terreno coltivato ad ortaggi, è meno definito sebbene l'UT sembra terminare a N del terreno incolto. I materiali rinvenuti sono frammenti di laterizi, dolia, ceramica acroma, ceramica TSI (1 frammento), ceramica a vernice nera (1 frammento), frammenti di basalto pertinenti a macine. Segnalazione tratta da VPIA PG1_CRT_ARC_001, p. 74, sito n.098.

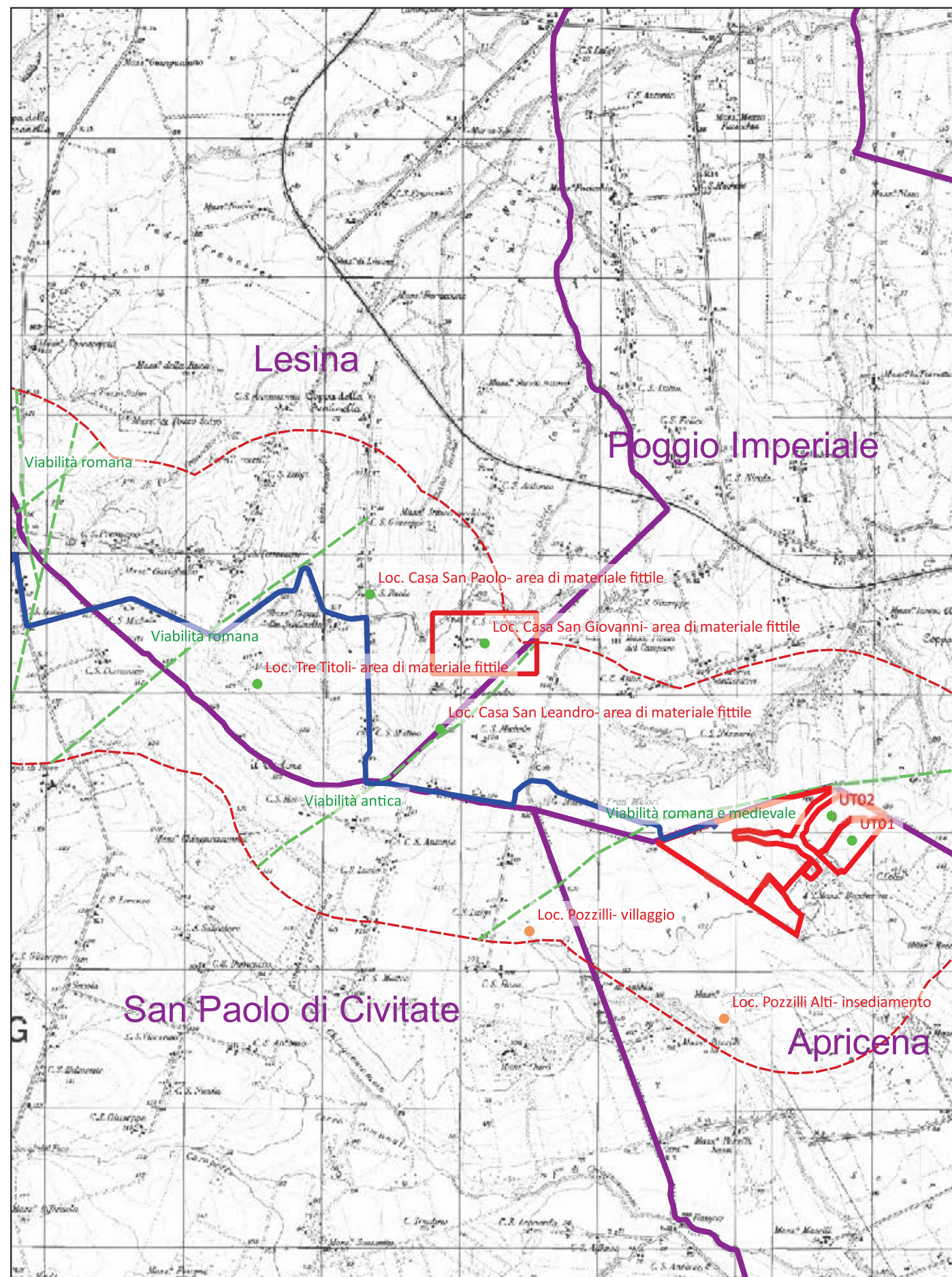
SABAP-FG



1.000 0 1.000 2.000 m

100 0 100 200 m

Loc. Casa San Giovanni- area di materiale fittile (SABAP-FG_2023_2650_19_07)



Localizzazione: Lesina (FG) - Casa San Giovanni,

Definizione e cronologia: area di materiale mobile, {area di frammenti fittili e materiali da costruzione}. {Età Romano imperiale, Età Tardoantica},

Modalità di individuazione: {dati di archivio}

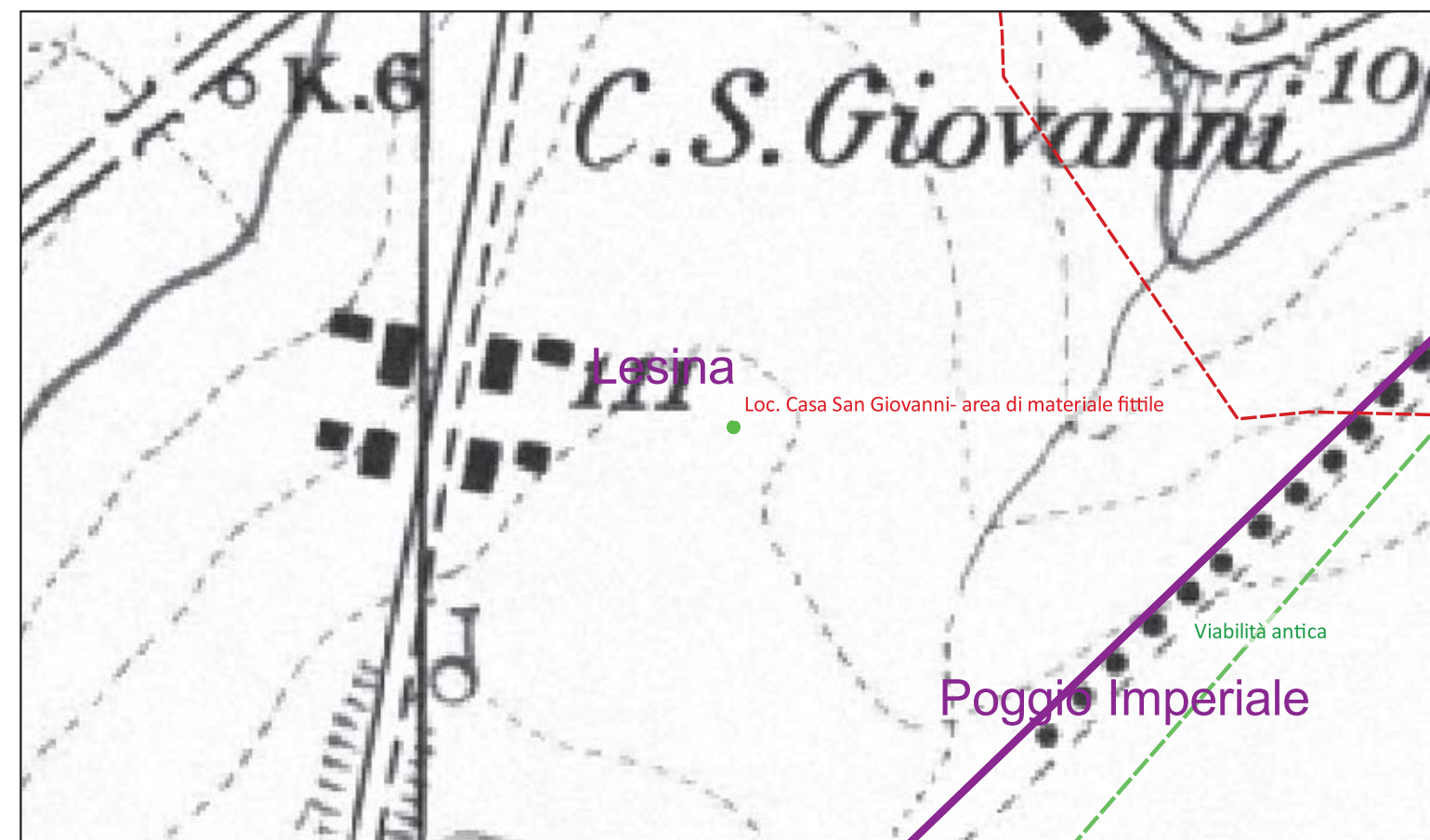
Distanza dall'opera in progetto: 500-1000 metri

Potenziale: potenziale alto

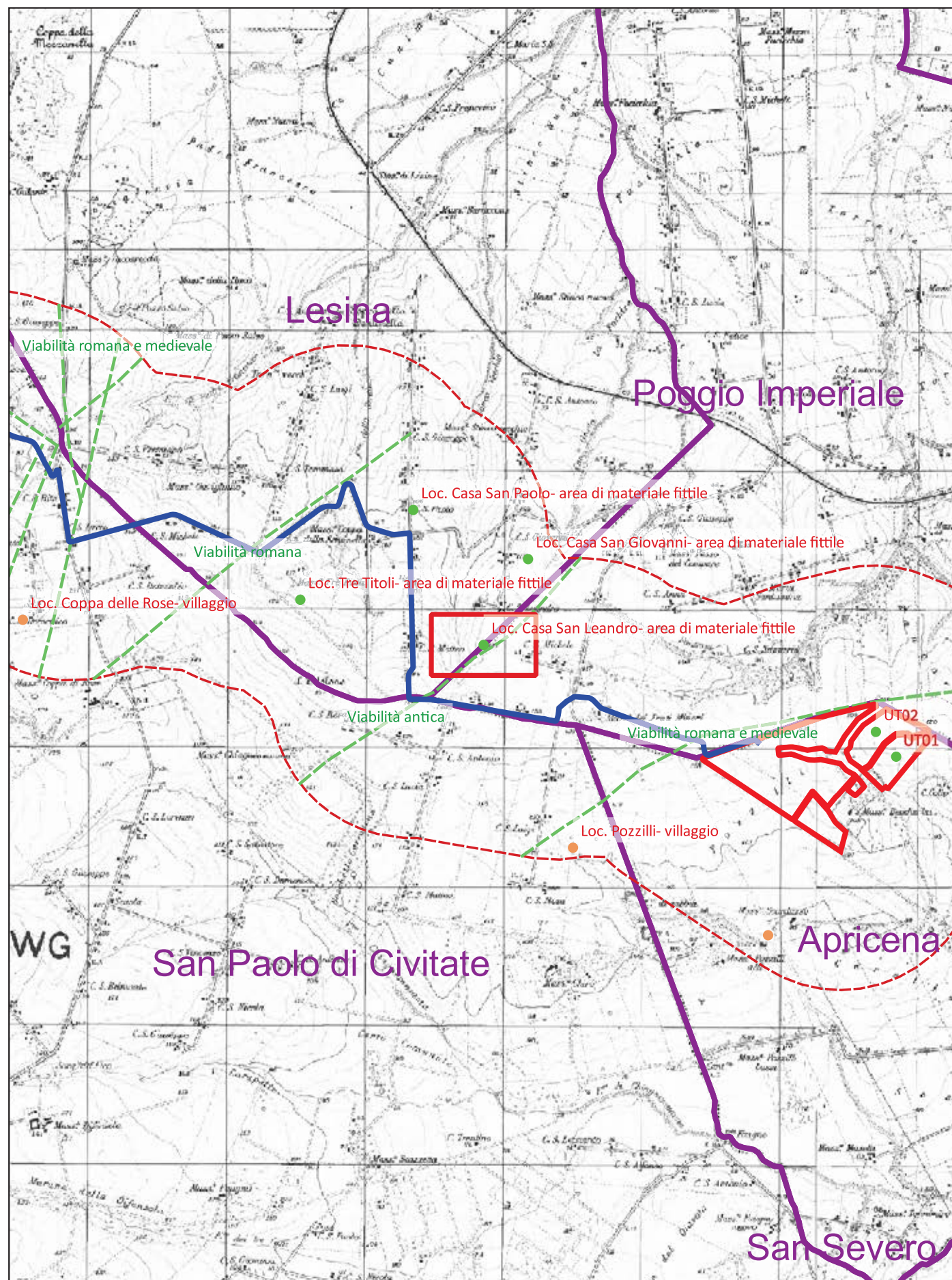
Rischio relativo: rischio basso

Concentrazione di materiale individuata a cavallo della SS 16. Il nucleo della concentrazione si individua su un terrazzo posto sul lato E della SS 16 che si eleva poco al di sopra dei terreni sui lati SE, E e N in un vigneto. Il nucleo presenta orientamento NO –SE e dimensioni massime pari a m 124 x 98; la densità del materiale in corrispondenza del nucleo è di 30-35 frammenti /mq ed il nucleo è costituito da laterizi (prevalentemente tegole e frammenti di mattoni, alcuni dei quali con tracce di malta giallastra a base sabbiosa molto tenace) in spezzoni di medie e grandi dimensioni (circa cm 15 x 20) Segnalazione tratta da VPIA PG1_CRT_ARC_001A, p. 98, sito n. 152.

SABAP-FG



Loc. Casa San Leandro- area di materiale fittile (SABAP-FG_2023_2650_19_08)



Localizzazione: Lesina (FG) - Casa San Leandro,

Definizione e cronologia: area di materiale mobile, {area di frammenti fittili e materiali da costruzione}. {Età Romana},

Modalità di individuazione: {dati di archivio}

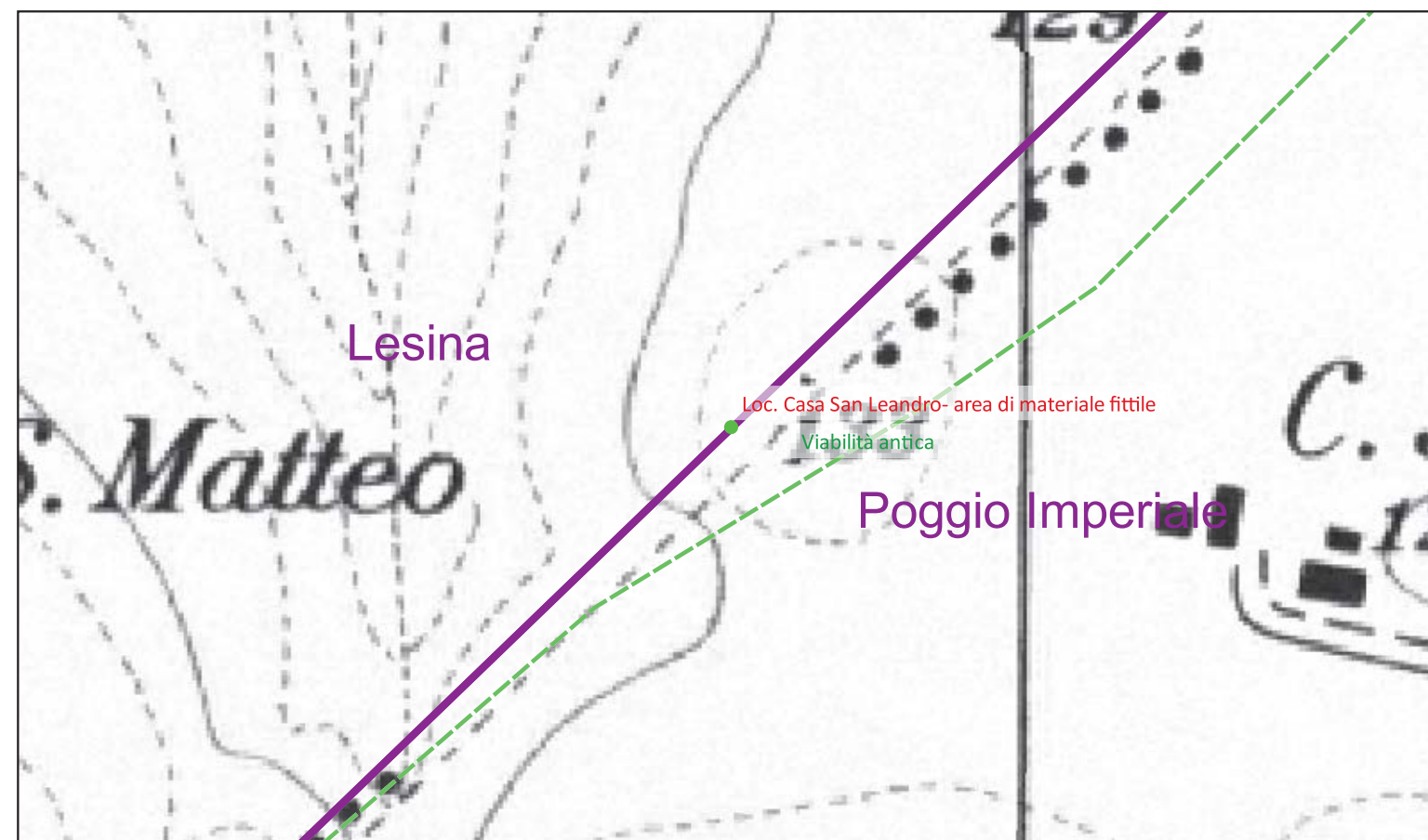
Distanza dall'opera in progetto: 500-1000 metri

Potenziale: potenziale alto

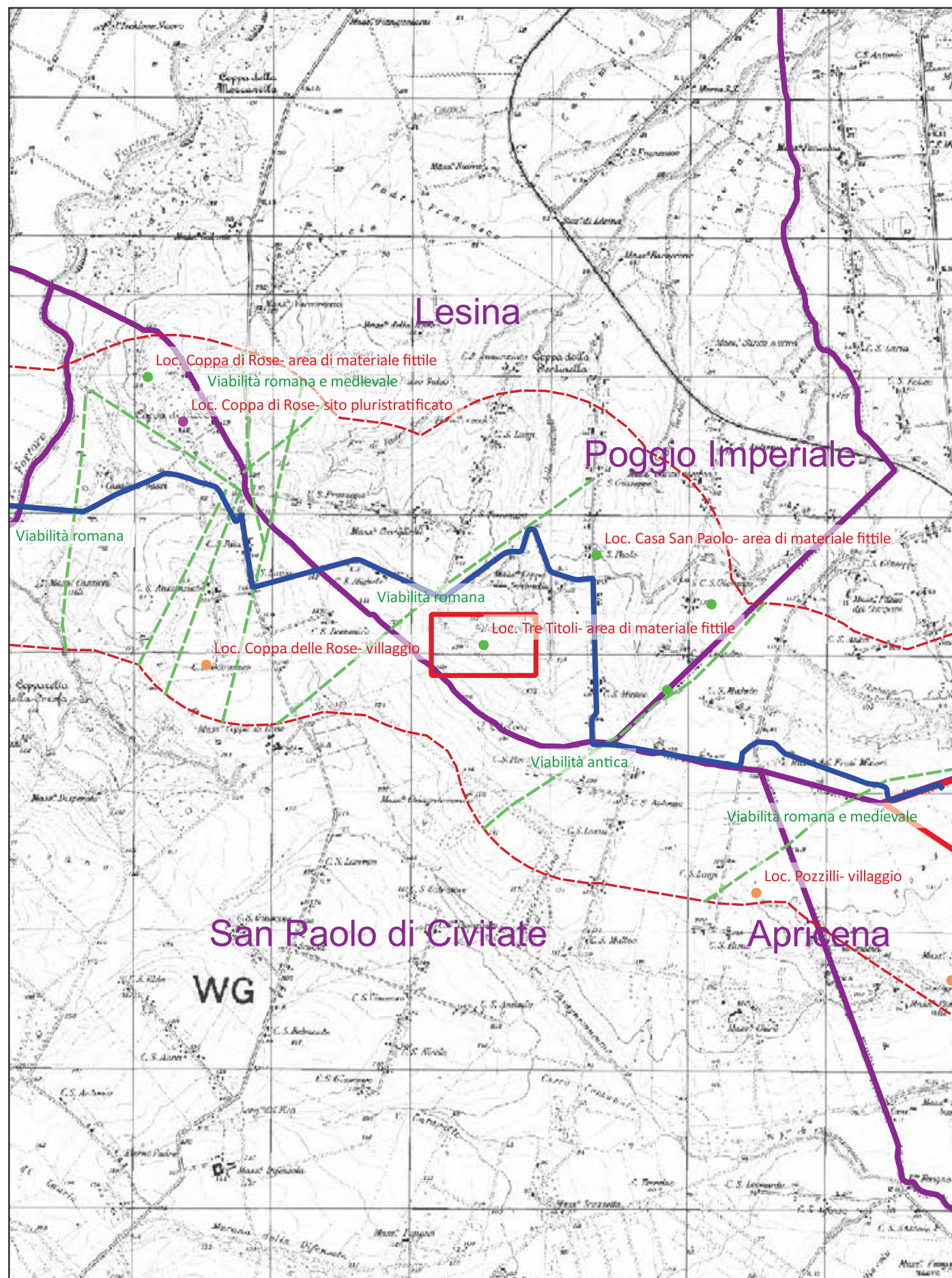
Rischio relativo: rischio basso

Concentrazione di materiale localizzata in un terreno pianeggiante affacciato a O e SO verso il Fosso Stinco Nuovo. La concentrazione presenta orientamento E – O con nucleo in corrispondenza del settore pianeggiante e trascinamento del materiale verso O e S/SO. La concentrazione è costituita da ciottoli di fiume di dimensioni medie e medio – piccole misti a frammenti di laterizi (frammenti di dimensioni medie pari a circa cm 10 x 8), ceramica acroma da mensa e da dispensa, ceramica da fuoco; la densità del materiale è di circa 5-8 frammenti / mq e non sono presenti classi di ceramica fine. Segnalazione tratta da VPIA PG1_CRT_ARC_001A, p. 48, sito n.047.

SABAP-FG



Loc. Tre Titoli- area di materiale fittile (SABAP-FG_2023_2650_19_09)



Localizzazione: Lesina (FG) - Tre Titoli,

Definizione e cronologia: area di materiale mobile, {area di frammenti fittili}. {Età Romana},

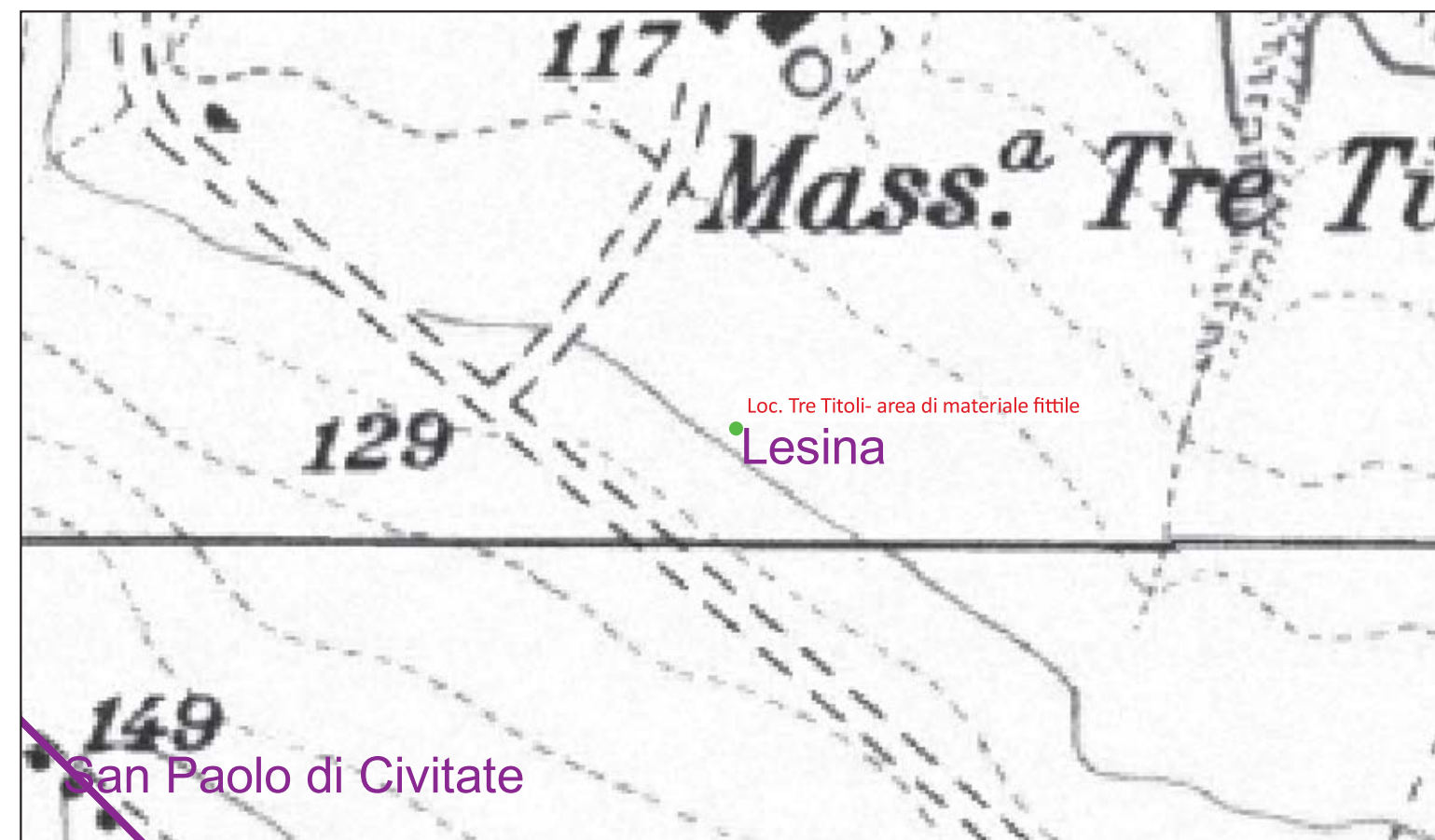
Modalità di individuazione{dati di archivio}

Distanza dall'opera in progetto:500-1000 metri **Potenziale:** potenziale alto

Rischio relativo: rischio basso

Concentrazione di materiale individuato lungo una strada vicinale disposto in un terreno pianeggiante alla quota di m 130 slm, caratterizzato da una forma circolare, esteso su un areale pari a circa mq 14585 caratterizzato dalla presenza di ceramica acroma, ceramica dipinta, TSI, frammenti di laterizi di piccole dimensioni Segnalazione tratta da VPIA PG1_CRT_ARC_001A, p. 49, sito n.48.

SABAP-FG



1.000 0 1.000 2.000 m

100 0 100 200 m

Loc. Coppa di Rose- sito pluristratificato (SABAP-FG_2023_2650_19_10)

Localizzazione: Lesina (FG) - Coppa di Rose,

Definizione e cronologia: sito pluristratificato, {}. {Mesolitico, Neolitico, Età del Bronzo, Età del Ferro},

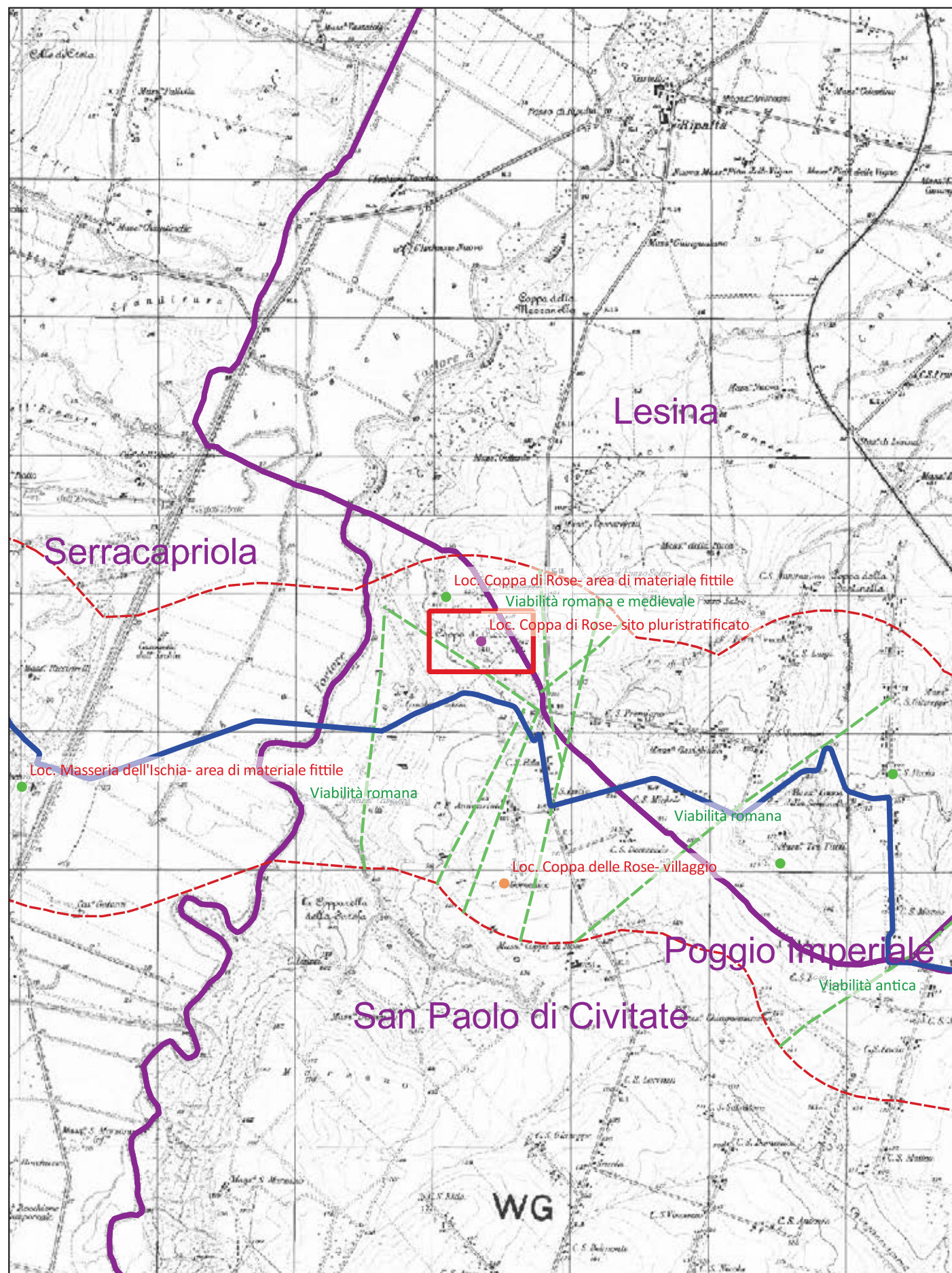
Modalità di individuazione{dati di archivio}

Distanza dall'opera in progetto:200-500 metri

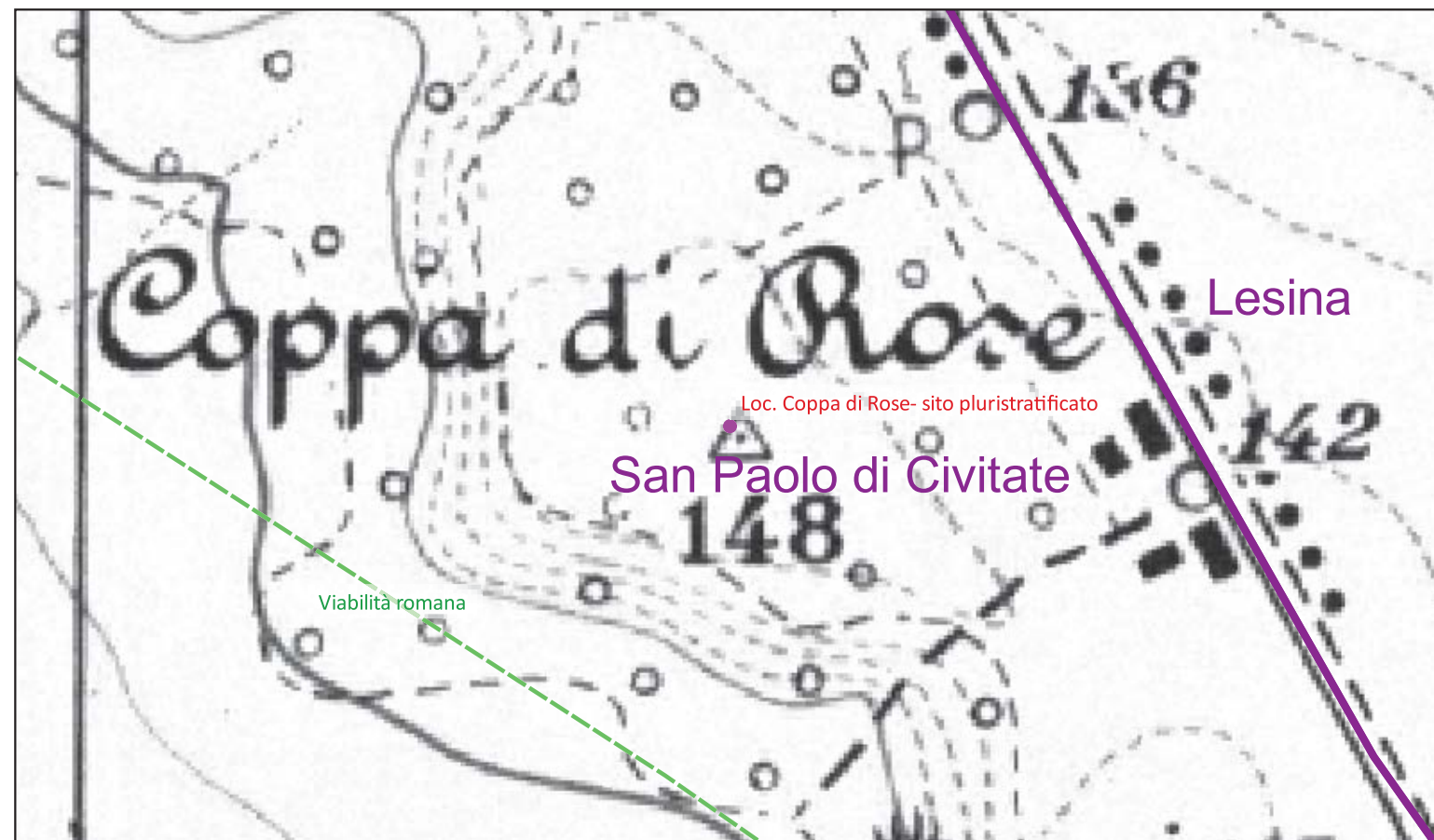
Potenziale: potenziale alto

Rischio relativo: rischio medio

Sull'altura di Coppa di Rose sono presenti diverse aree di dispersione di materiale ceramico, riferibili alla frequentazione preistorica e protostorica dell'area. In corrispondenza del limite SO del pianoro le foto aeree storiche mostrano la presenza di una cinta muraria di delimitazione verso l'interno del pianoro, bordata da un fossato. Le arature in profondità hanno adesso danneggiato le strutture e reso mal leggibile l'evidenza interrata. In corrispondenza dell'area sono stati recuperati scarsi materiali di facies Diana, impasti databili tra eneolitico e Bronzo antico e, in maggior quantità, materiali riferibili ad epoca Appenninica e Subappenninica. In relazione a queste evidenze sono presenti anche numerosi frammenti di ceramica protogeometrica che documenta la continuità d'uso del terrazzo anche nell'età del Ferro. Segnalazione tratta da VPIA PG1_CRT_ARC_001A, p. 49, sito n.055.



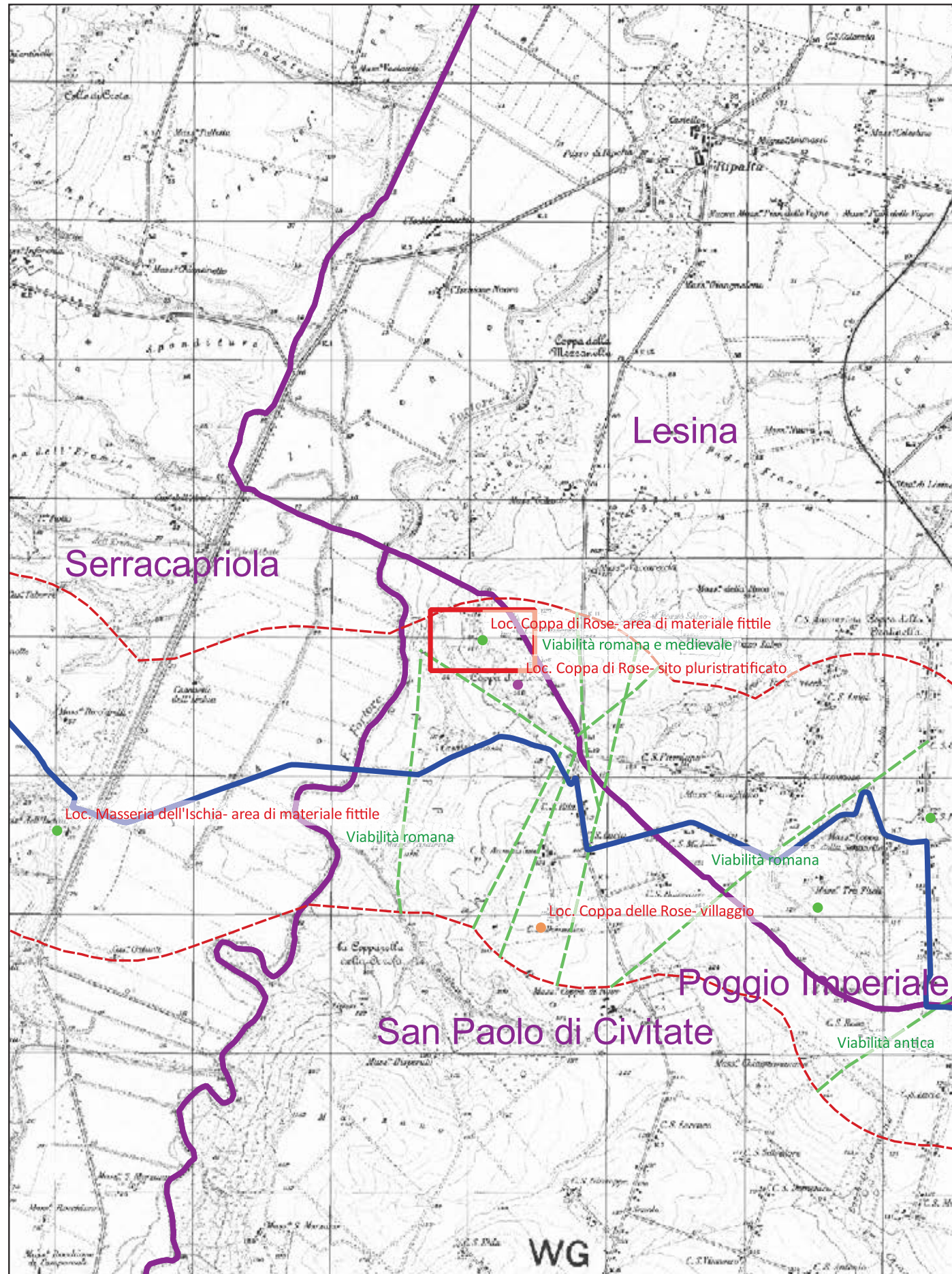
SABAP-FG



1.000 0 1.000 2.000 m

100 0 100 200 m

Loc. Coppa di Rose- area di materiale fittile (SABAP-FG_2023_2650_19_11)



Localizzazione: Lesina (FG) - Coppa di Rose,

Definizione e cronologia: area di materiale mobile, {area di frammenti fittili}. {Neolitico, Età del Ferro},

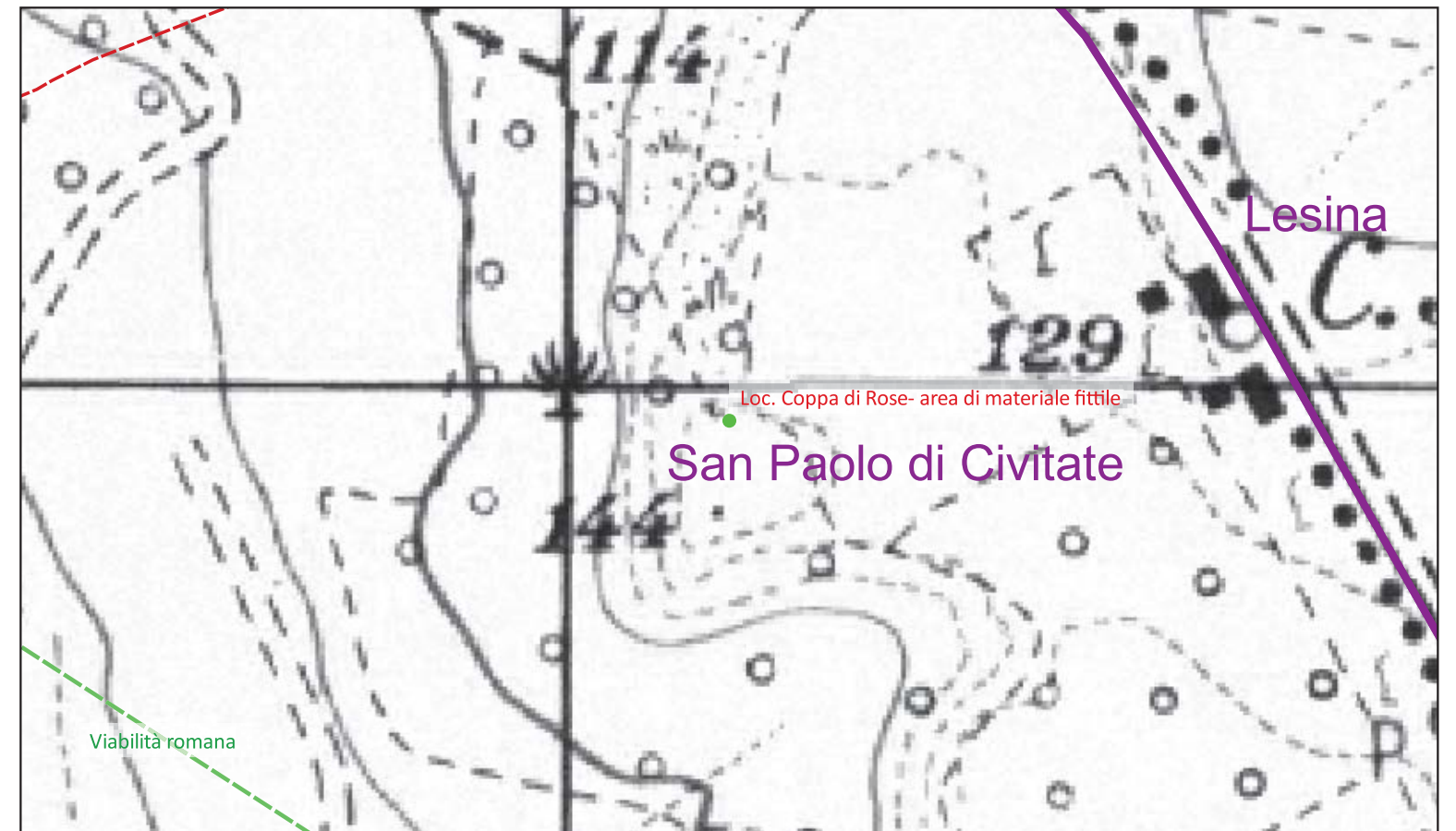
Modalità di individuazione{dati di archivio}

Distanza dall'opera in progetto:500-1000 metri **Potenziale:** potenziale alto

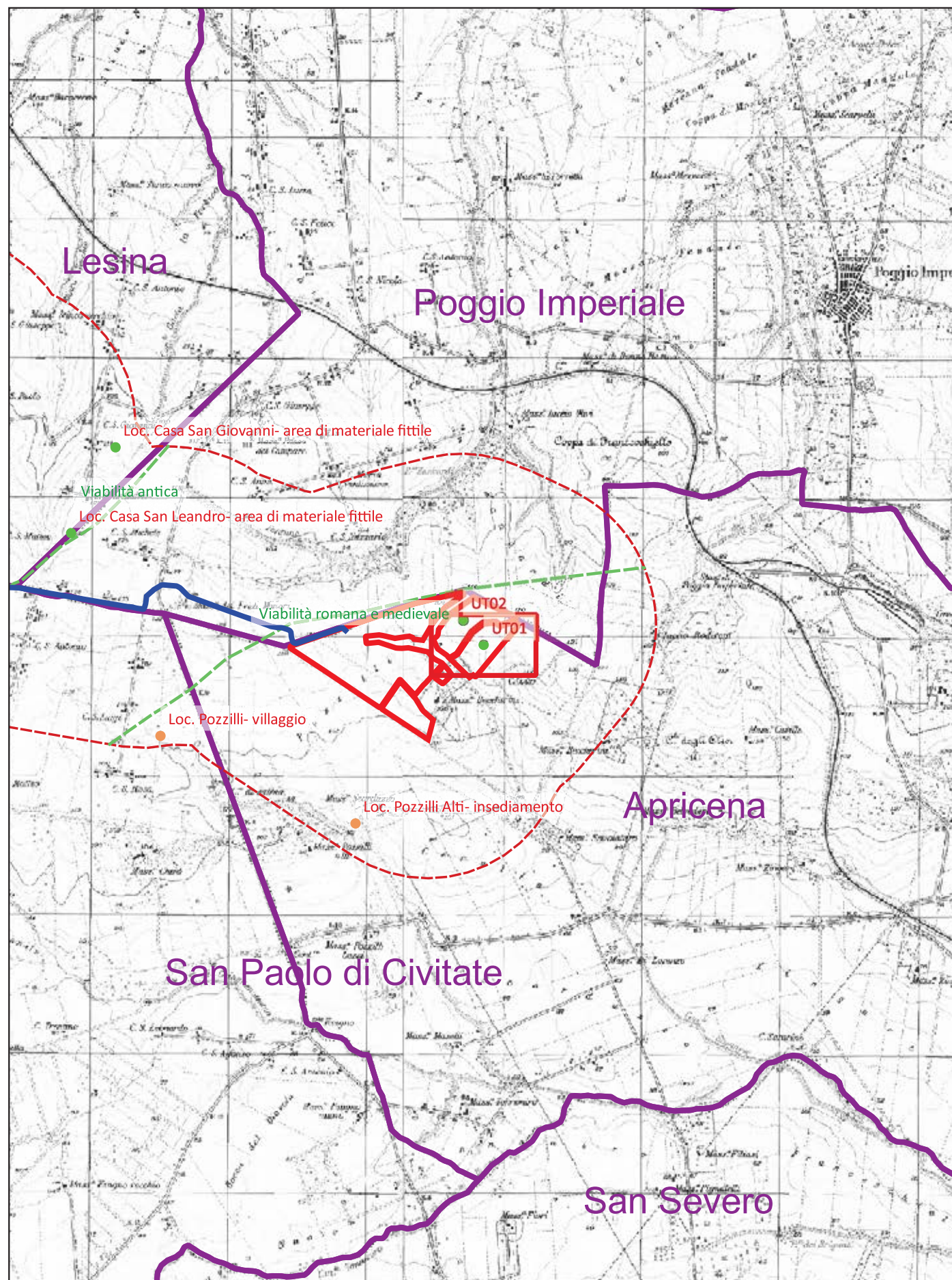
Rischio relativo: rischio basso

Sull'altura di Coppa di Rose sono presenti diverse aree di dispersione di materiale ceramico, riferibili alla frequentazione preistorica e protostorica dell'area. In corrispondenza del limite N/NO del pianoro si attesta la maggior concentrazione di ceramica riferibile al Neolitico antico (ceramica impressa, incisa) e medio (ceramica tricromica) che può essere ritenuta pertinente ad un insediamento. Segnalazione tratta da VPIA PG1_CRT_ARC_001A, p. 53, sito n.056.

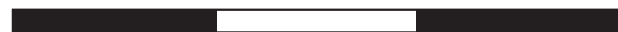
SABAP-FG



UT01 (SABAP-FG_2023_2650_19_12)



1.000 0 1.000 2.000 m



Localizzazione: Lesina (FG) - Pozzilli,

Definizione e cronologia: area di materiale mobile, {area di frammenti fittili}. {non determinabile},

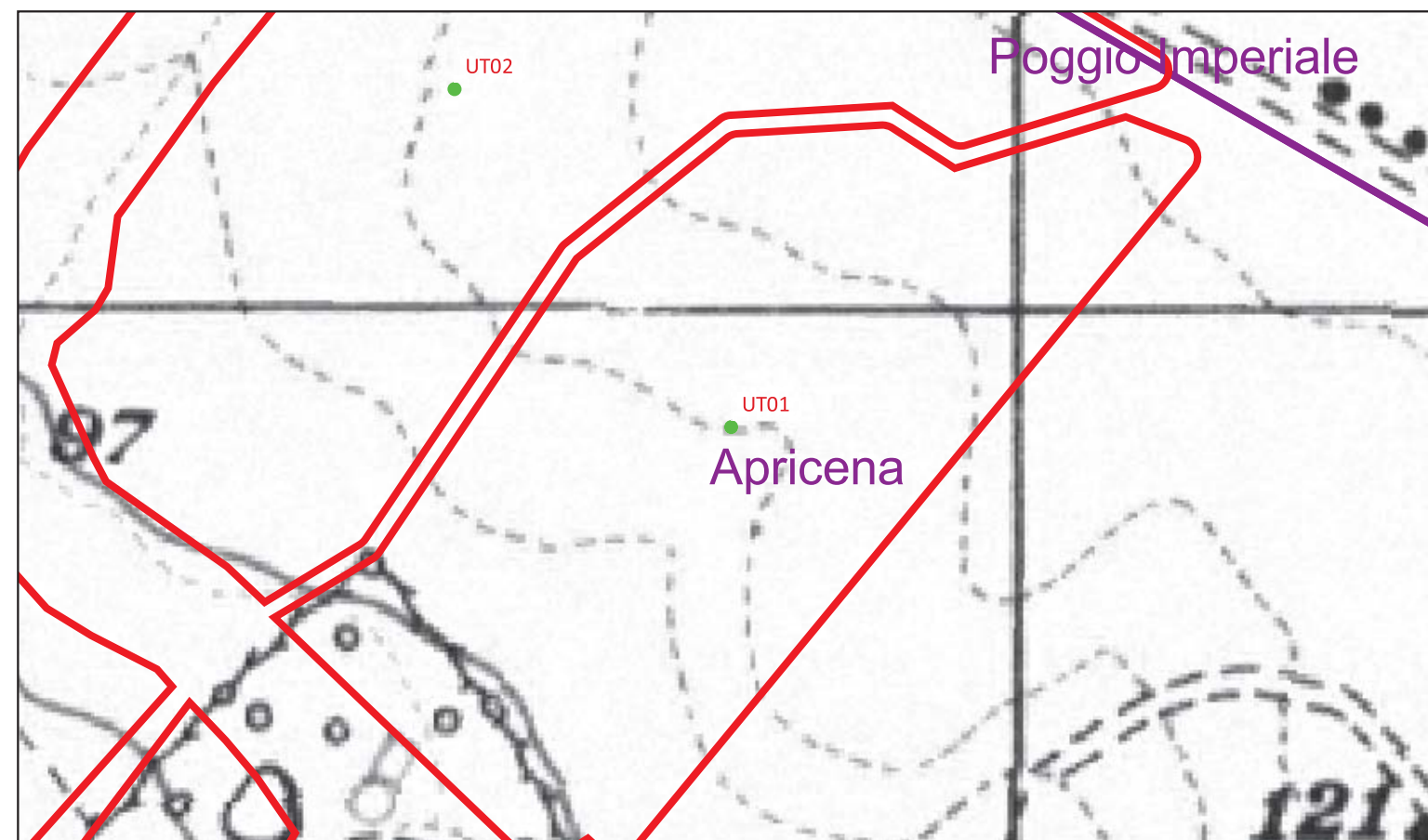
Modalità di individuazione{ricognizione archeologica/survey }

Distanza dall'opera in progetto:0-10 metri

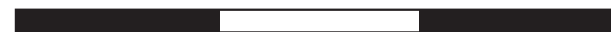
Potenziale: potenziale medio

Rischio relativo: rischio medio

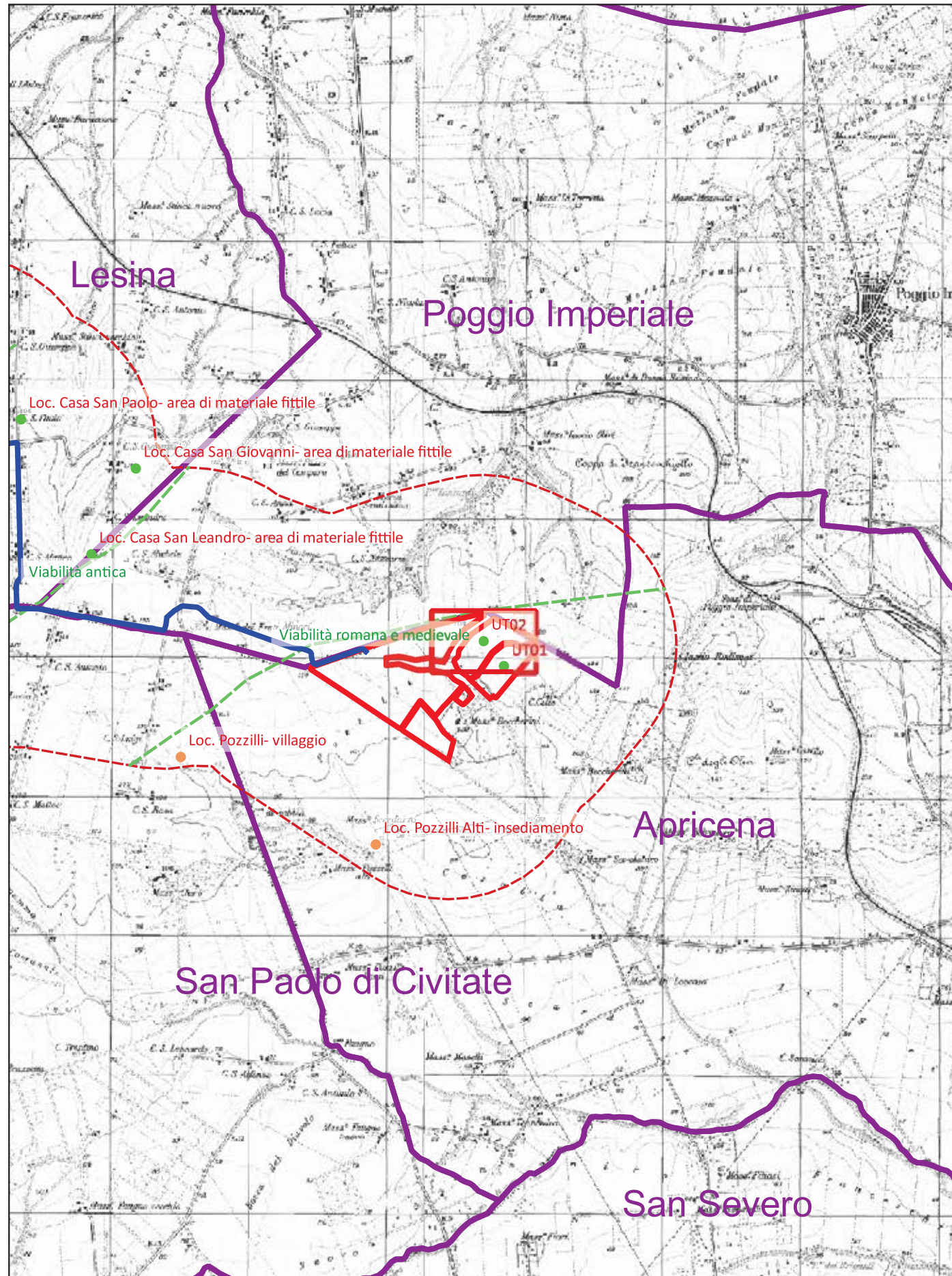
In fase di ricognizione sono stati individuati frammenti ceramici sporadici.



100 0 100 200 m



UT02 (SABAP-FG_2023_2650_19_13)



Localizzazione: Lesina (FG) - Pozzilli,

Definizione e cronologia: area di materiale mobile, {area di frammenti fittili}. {non determinabile},

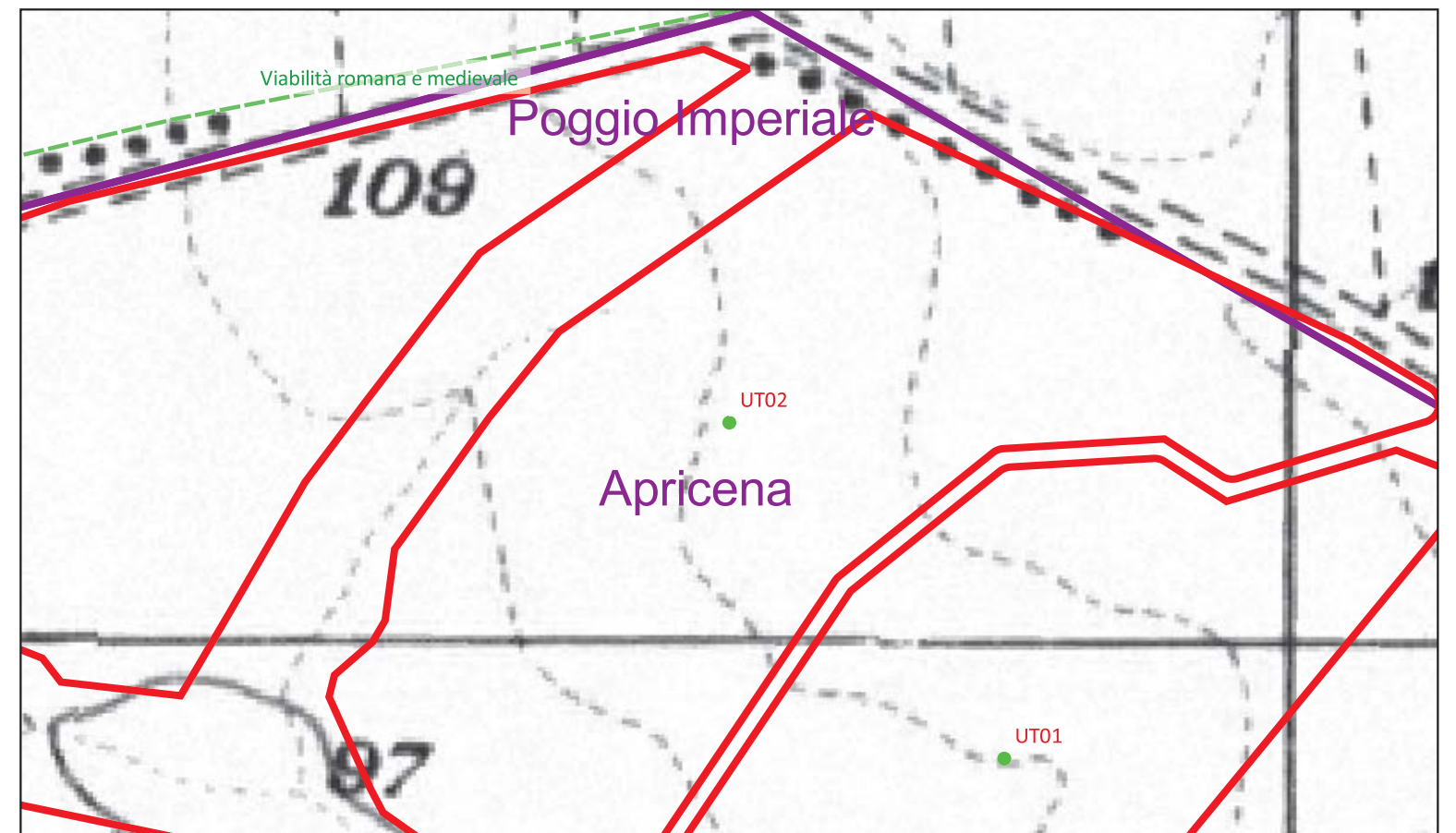
Modalità di individuazione{ricognizione archeologica/survey }

Distanza dall'opera in progetto:0-10 metri

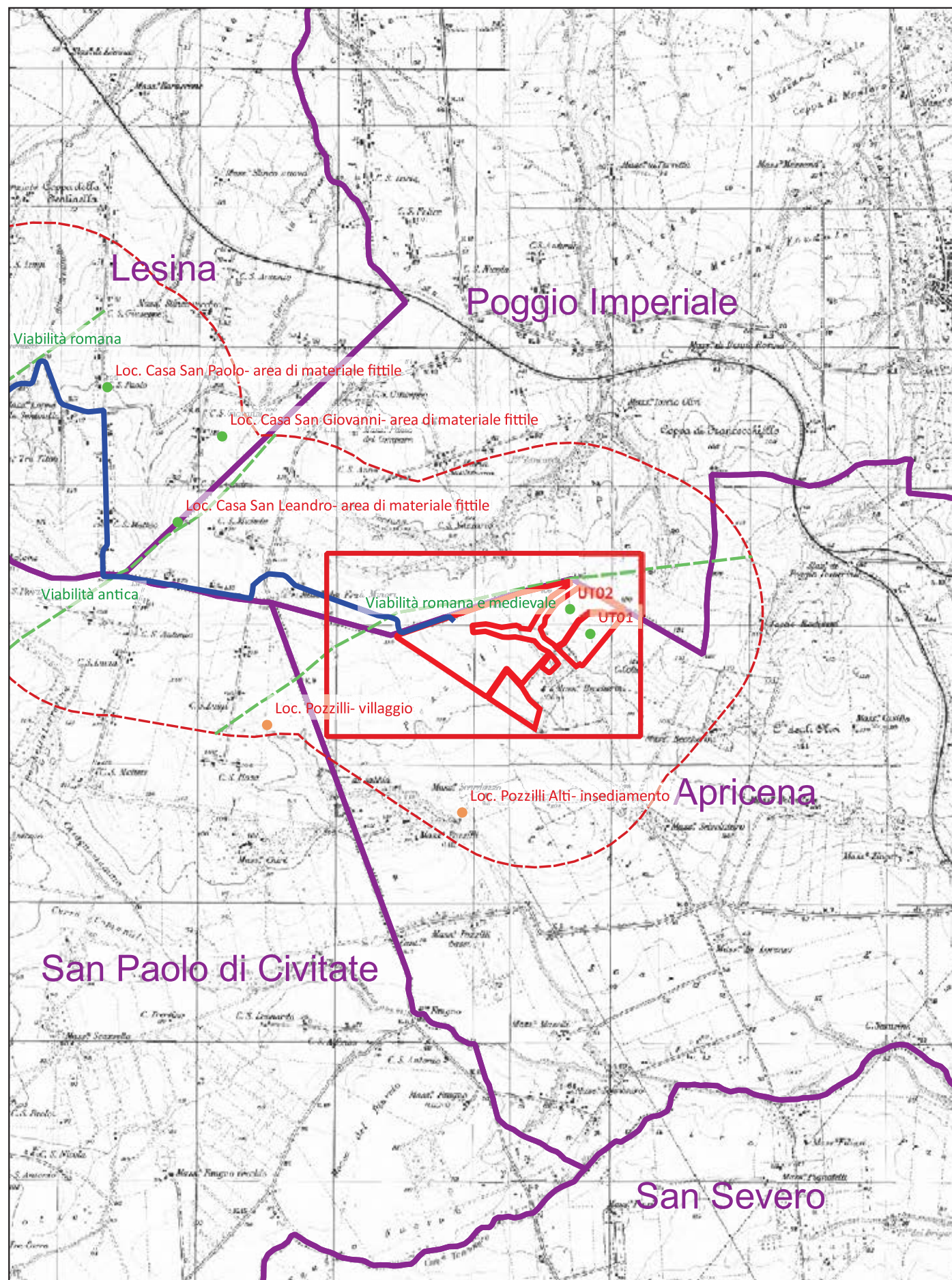
Potenziale: potenziale medio

Rischio relativo: rischio medio

In fase di ricognizione sono stati individuati frammenti ceramici sporadici.



Viabilità romana e medievale (SABAP-FG_2023_2650_19_14)



1.000 0 1.000 2.000 m

Localizzazione: Poggio Imperiale (FG) - Casa San Belmonte,

Definizione e cronologia: infrastruttura viaria, {tracciato viario}. {Età Romana, Età Medievale},

Modalità di individuazione{dati bibliografici}

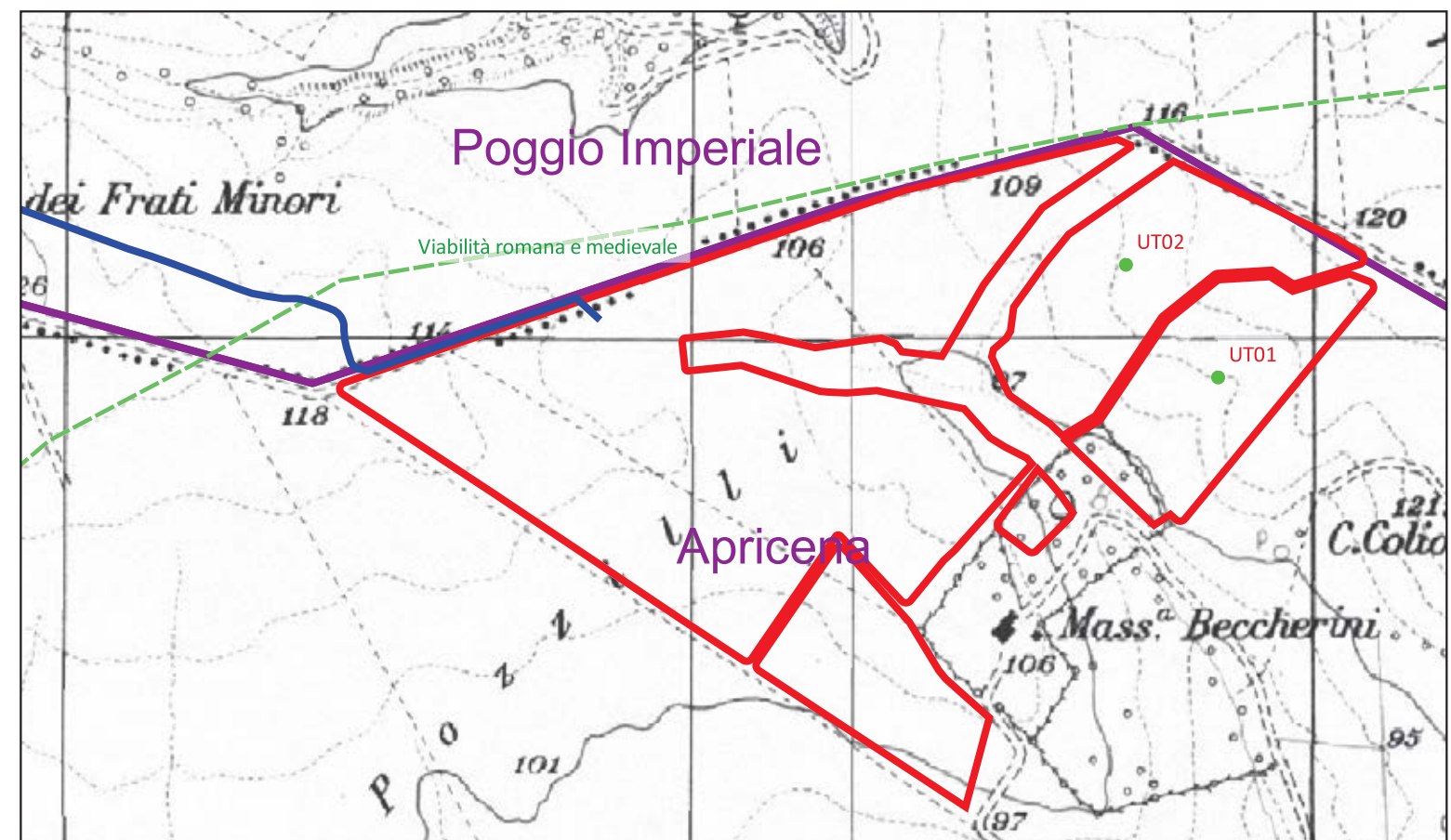
Distanza dall'opera in progetto:0-10 metri

Potenziale: potenziale medio

Rischio relativo: rischio medio

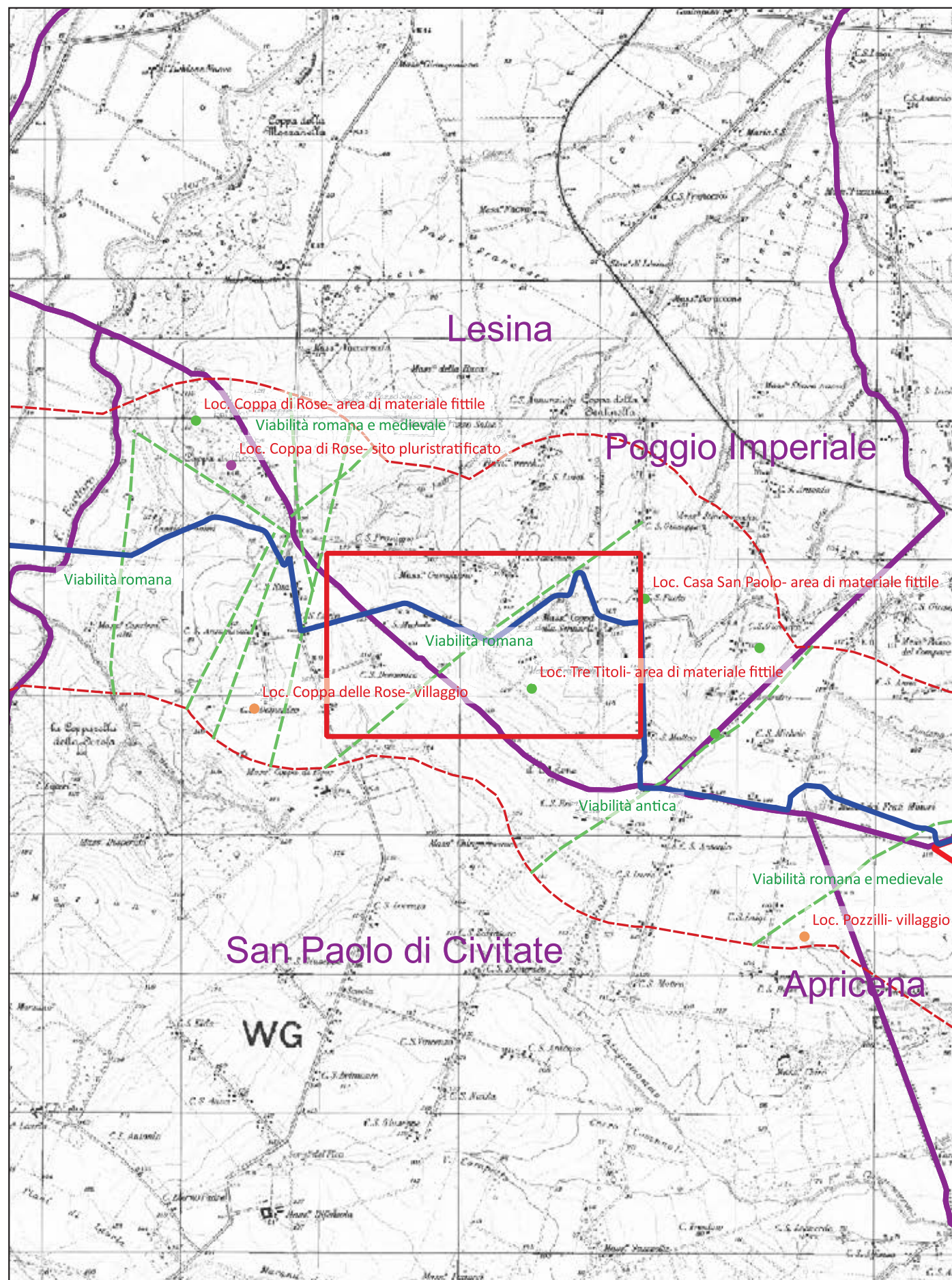
Percorso di epoca romana e medievale di collegamento tra Tiatì- Teanum Apulum ed il gargano settentrionale.

Alvisi G., La viabilità romana della Daunia, Bari 1970, p. 77.



500 0 500 1.000 m

Viabilità romana (SABAP-FG_2023_2650_19_15)



Localizzazione: Poggio Imperiale (FG) - ,

Definizione e cronologia: infrastruttura viaria, {tracciato viario}. {Età Romana},

Modalità di individuazione{dati bibliografici}

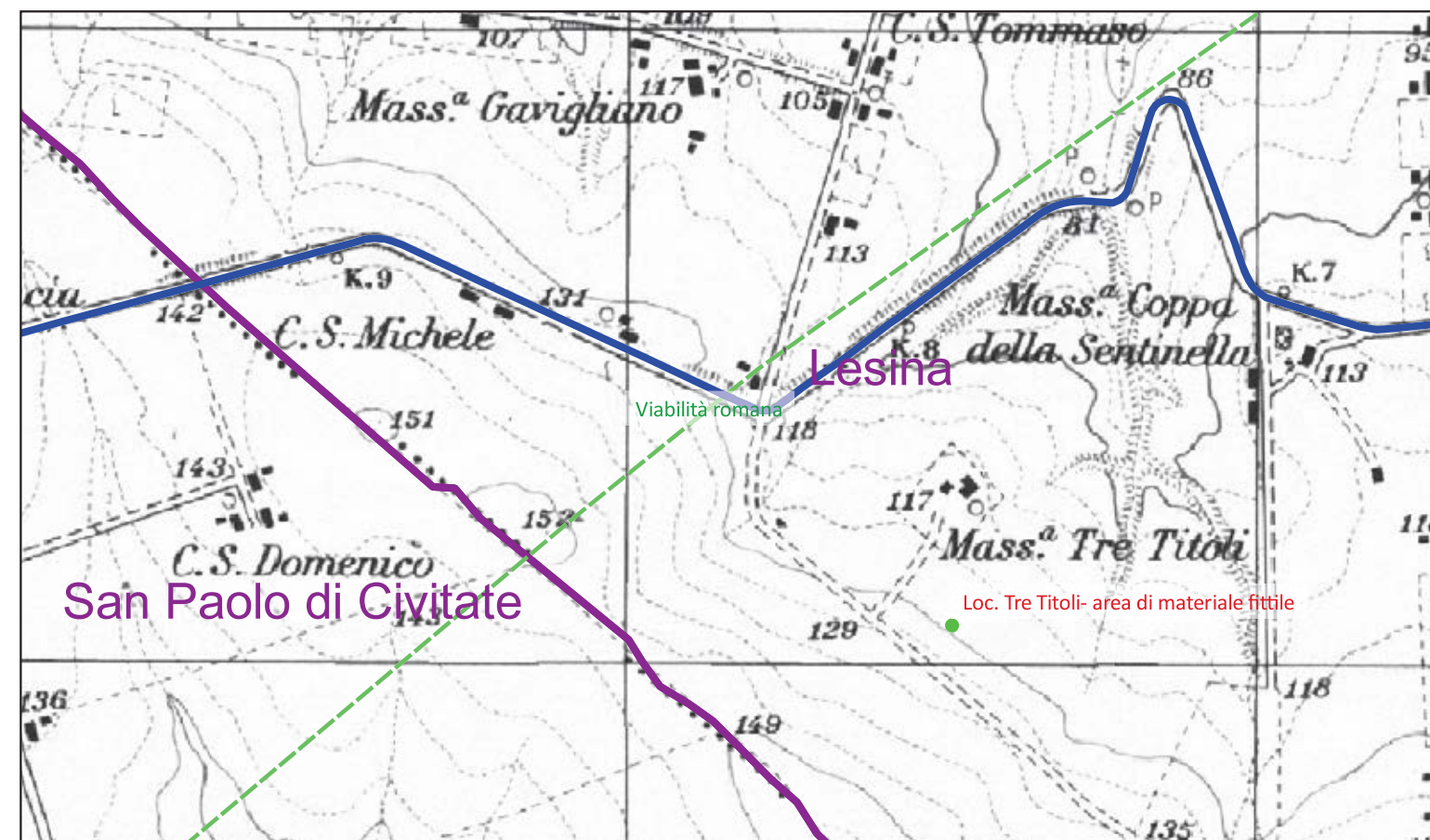
Distanza dall'opera in progetto:0-10 metri

Potenziale: potenziale medio

Rischio relativo: rischio medio

Percorso di epoca romana di collegamento tra Tiatì – Teanum Apulum e Coppa della Sentinella.

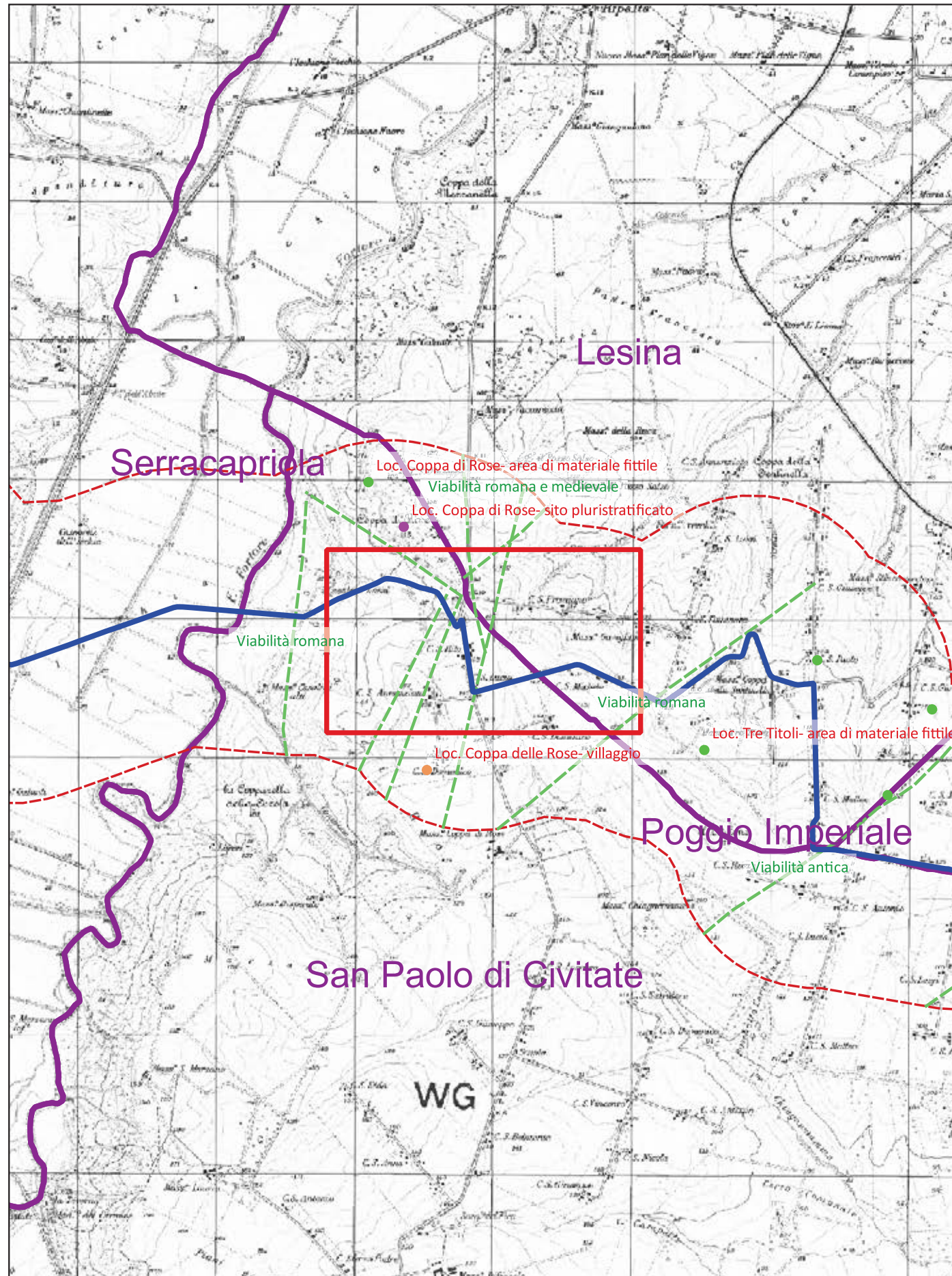
Alvisi G., La viabilità romana della Daunia, Bari 1970, p. 77.



1.000 0 1.000 2.000 m

500 0 500 1.000 m

Viabilità romana e medievale (SABAP-FG_2023_2650_19_16)



1.000 0 1.000 2.000 m

Localizzazione: Poggio Imperiale (FG) - Coppa di Civitate,

Definizione e cronologia: infrastruttura viaria, {tracciato viario}. {Età Romana, Età Medievale},

Modalità di individuazione{dati bibliografici}

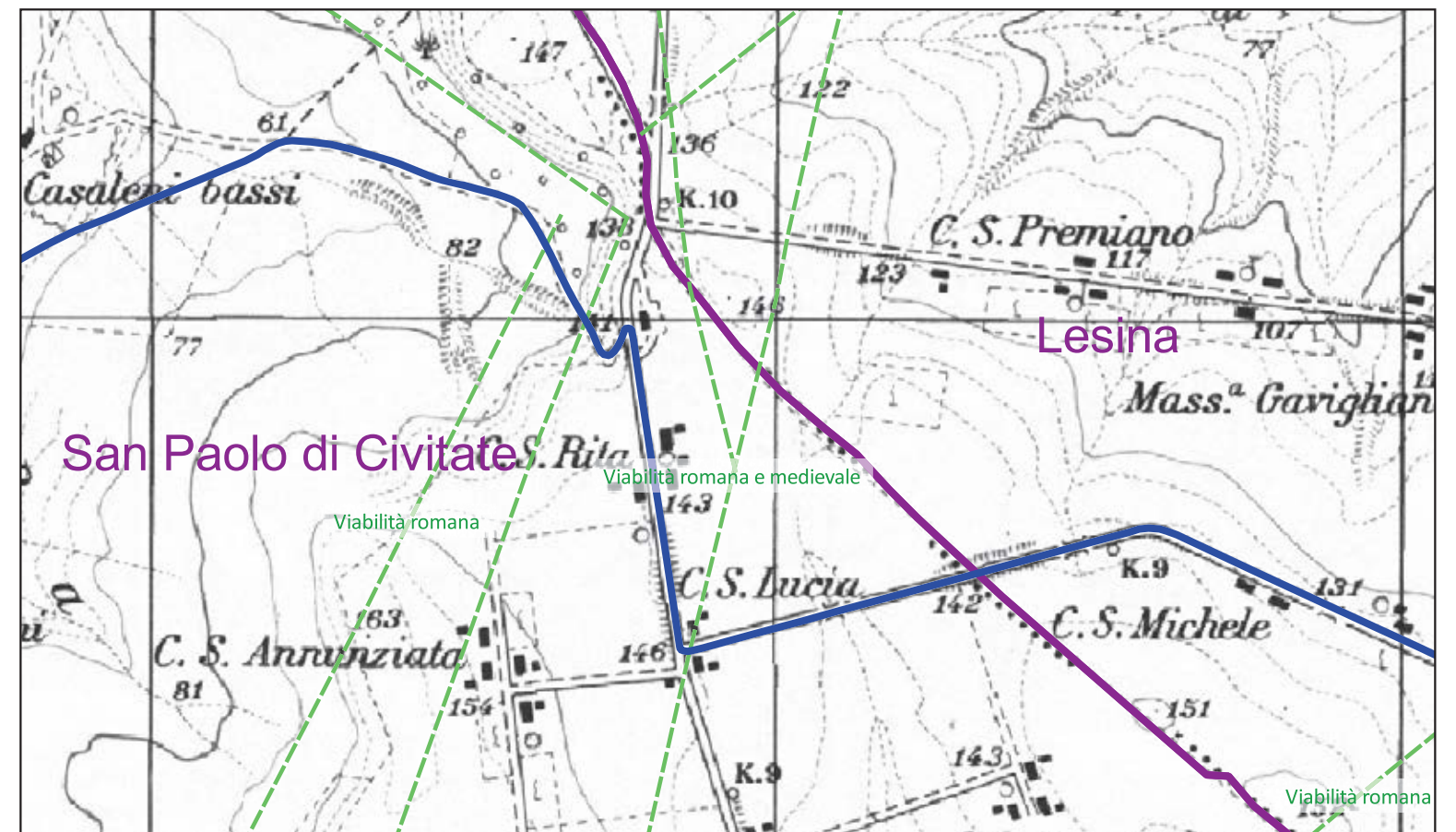
Distanza dall'opera in progetto:0-10 metri

Potenziale: potenziale medio

Rischio relativo: rischio medio

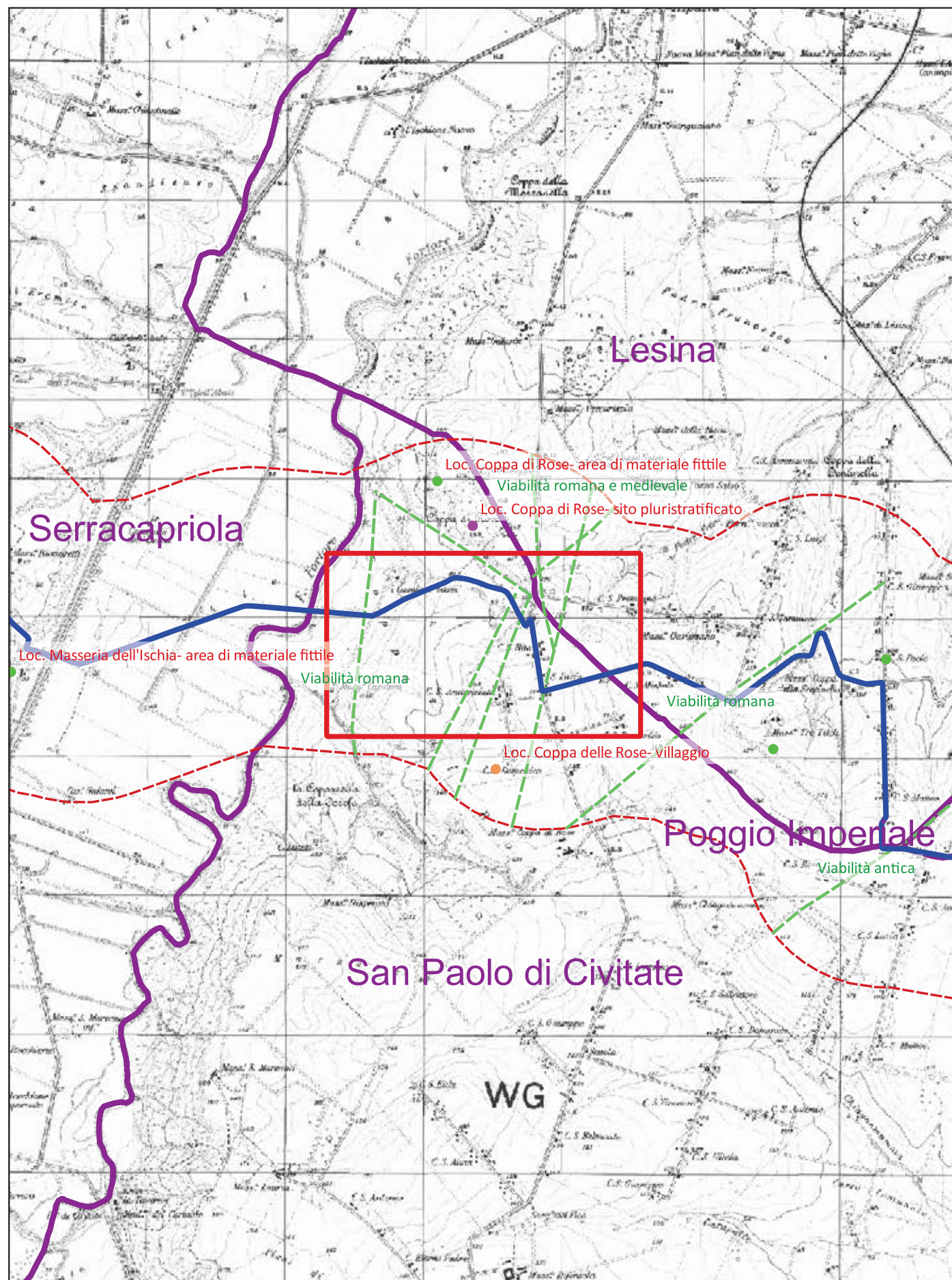
Percorso di epoca romana di collegamento tra Tiati – Teanum Apulum e gli insediamenti posti sulla costa. In corrispondenza della località Casa Santa Rita, Casa Santa Lucia, il percorso si discosta dal precedente in direzione di Torre Fortore. Il percorso per un tratto si dirige verso Masseria Paradiso che in epoca medievale collegava Civitate con Ripalta.

Alvisi G., La viabilità romana della Daunia, Bari 1970, p. 77.



500 0 500 1.000 m

Viabilità romana (SABAP-FG_2023_2650_19_17)



1.000 0 1.000 2.000 m

Localizzazione: Poggio Imperiale (FG) - Coppa di Rose,

Definizione e cronologia: infrastruttura viaria, {tracciato viario}. {Età Romana},

Modalità di individuazione{dati bibliografici}

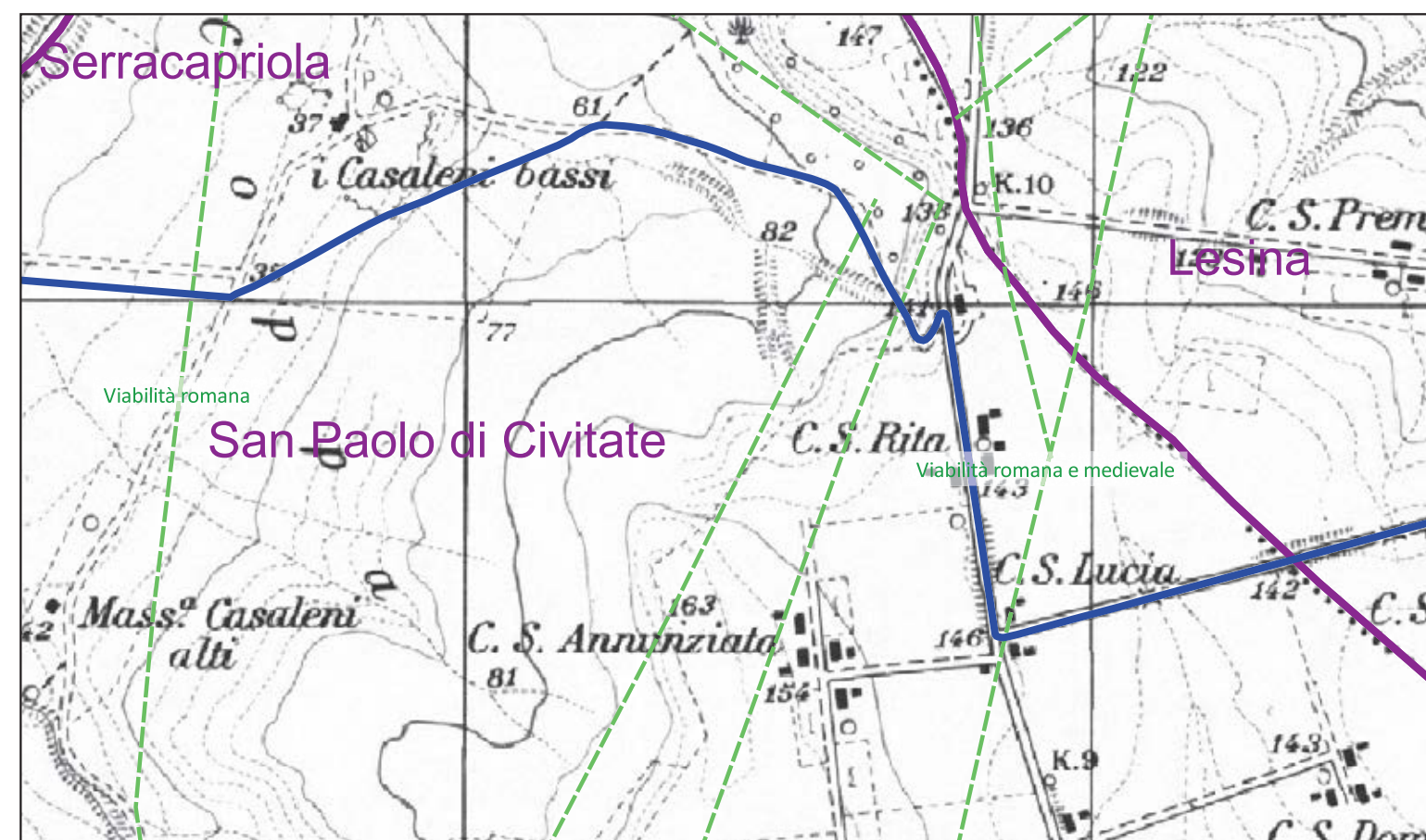
Distanza dall'opera in progetto:0-10 metri

Potenziale: potenziale medio

Rischio relativo: rischio medio

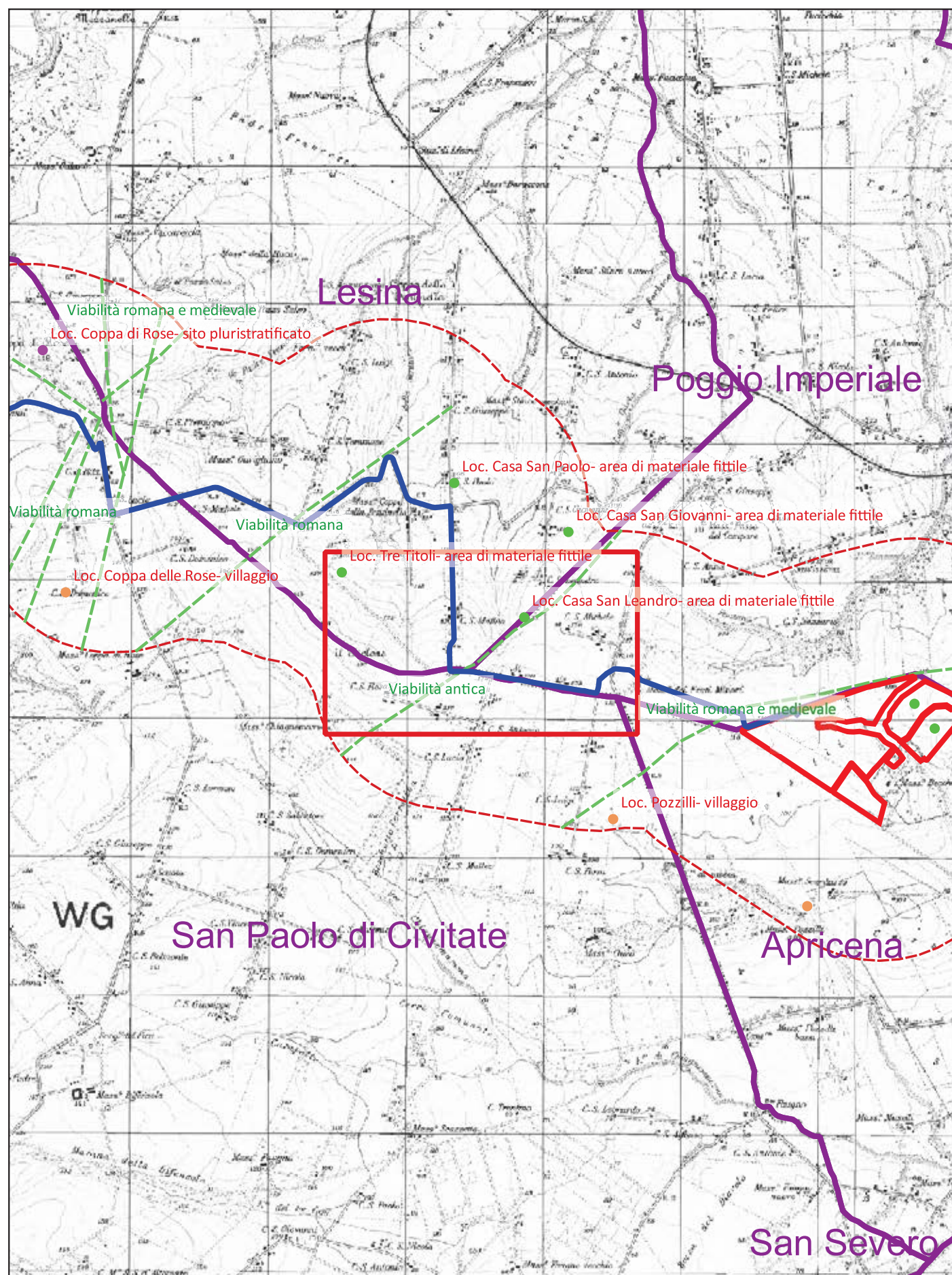
Percorso di epoca romana

Alvisi G., La viabilità romana della Daunia, Bari 1970, p. 77.



500 0 500 1.000 m

Viabilità antica (SABAP-FG_2023_2650_19_18)



Localizzazione: Poggio Imperiale (FG) - Casa Sant'Anna, Scuola, Casa San Salvatore,

Definizione e cronologia: infrastruttura viaria, {tracciato viario}. {Età Arcaica, Età Romana, Età Medievale},

Modalità di individuazione{dati bibliografici}

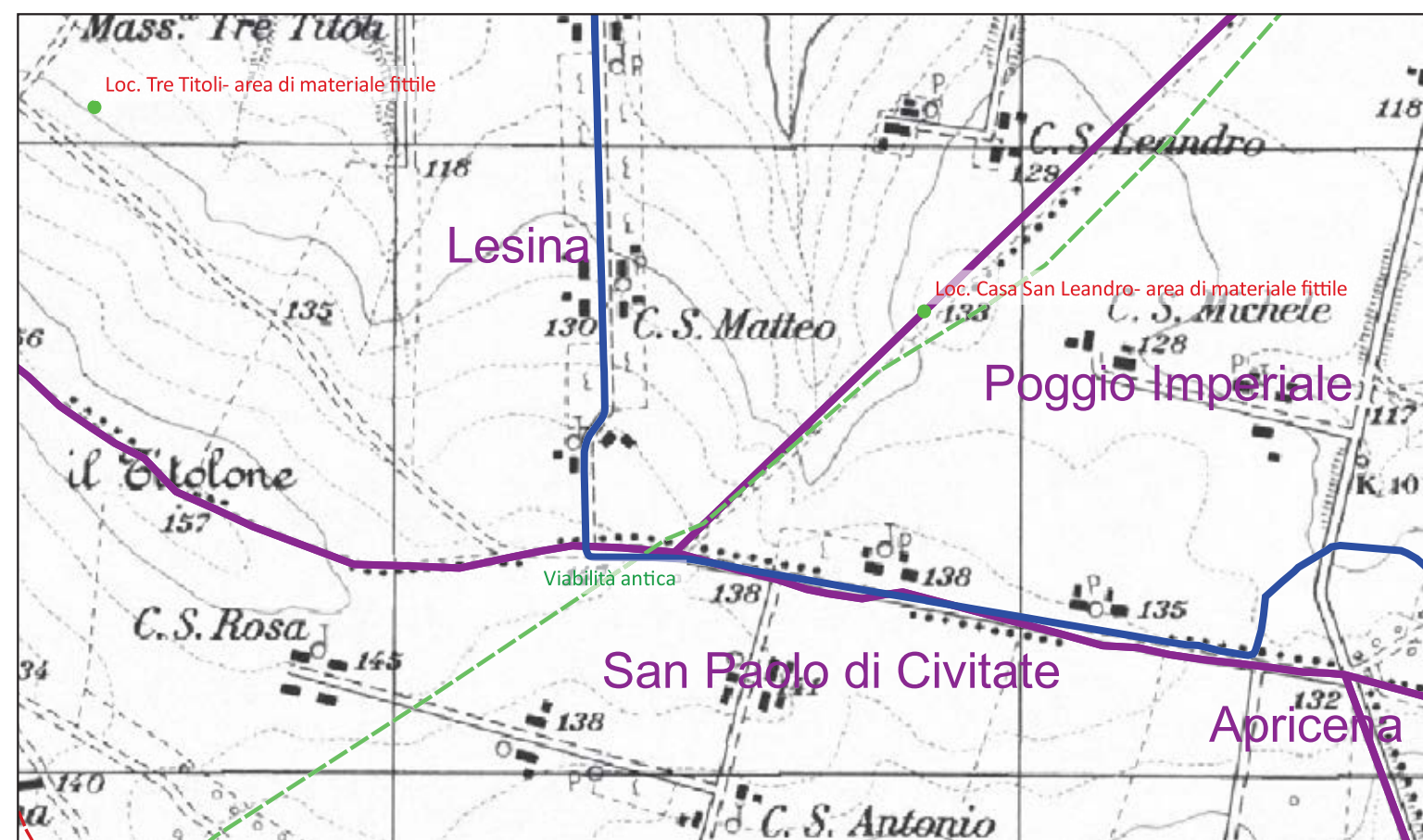
Distanza dall'opera in progetto:0-10 metri

Potenziale: potenziale medio

Rischio relativo: rischio medio

Percorso di epoca preromana e romana di collegamento tra Tiati – Teanum Apulum e l'abitato dauno e romano identificato nei pressi di Lesina. La viabilità doveva essere rimasta in uso anche in epoca medievale come collegamento tra Civitate e Lesina.

Alvisi G., La viabilità romana della Daunia, Bari 1970, p. 77.



1.000 0 1.000 2.000 m

500 0 500 1.000 m