

ENGIE BELCASTRO S.r.l.

REALIZZAZIONE DI UN IMPIANTO EOLICO DELLA POTENZA DI 37,2 MW_p RICADENTE NEL TERRITORIO DI BELCASTRO (CZ) E DELLE RELATIVE OPERE DI CONNESSIONE



Via Degli Arredatori, 8
70026 Modugno (BA) - Italy
www.bfpgroup.net - info@bfpgroup.net
tel. (+39) 0805046361

Azienda con Sistema di Gestione Certificato
UNI EN ISO 9001:2015
UNI EN ISO 14001:2015
UNI ISO 45001:2018

Tecnico

ing. Danilo POMPONIO

Collaborazioni

ing. Milena MIGLIONICO
ing. Giulia CARELLA
ing. Valentina SAMMARTINO
ing. Roberta ALBANESE
ing. Alessia NASCENTE
ing. Alessia DECARO
ing. Tommaso MANCINI
ing. Fabio MASTROSERIO
ing. Martino LAPENNA
ing. Mariano MARSEGLIA
ing. Giuseppe Federico ZINGARELLI
ing. Dionisio STAFFIERI

Responsabile Commessa

ing. Danilo POMPONIO

ELABORATO	TITOLO	COMMESSA	TIPOLOGIA		
V16	RELAZIONE IDROLOGICA-IDRAULICA	23007	D		
		CODICE ELABORATO			
		DC23007D-V16			
REVISIONE	Tutte le informazioni tecniche contenute nel presente documento sono di proprietà esclusiva della Studio Tecnico BFP S.r.l e non possono essere riprodotte, divulgate o comunque utilizzate senza la sua preventiva autorizzazione scritta. All technical information contained in this document is the exclusive property of Studio Tecnico BFP S.r.l. and may neither be used nor disclosed without its prior written consent. (art. 2575 c.c.)	SOSTITUISCE	SOSTITUITO DA		
00		-	-		
		NOME FILE	PAGINE		
		DC23007D-V16.doc	12 + copertina		
REV	DATA	MODIFICA	Elaborato	Controllato	Approvato
00	15/09/23	Emissione	Nascente	Miglionico	Pomponio
01					
02					
03					
04					
05					
06					

INDICE

1. PREMESSA	2
2. PIANO PER L'ASSETTO IDROGEOLOGICO (PAI)	4
3. PIANO DI GESTIONE DEL RISCHIO ALLUVIONI (PGRA).....	9
4. CONCLUSIONI	12

1. PREMESSA

La presente relazione descrive il progetto per la realizzazione di un impianto per la produzione di energia elettrica da fonte rinnovabile eolica proposto dalla società **ENGIE BELCASTRO S.r.l.** La proposta progettuale è finalizzata alla realizzazione di un impianto per la produzione di energia elettrica da fonte rinnovabile eolica, costituito da 7 aerogeneratori, del tipo Siemens-Gamesa con rotore pari a 170 m e altezza al tip pari a 220 m, per una potenza complessiva di 37,2 MW, da realizzarsi nel comune di Belcastro (CZ), in cui insistono gli aerogeneratori e parte delle opere di connessione, nei comuni di Marcedusa (CZ), Mesoraca (KR), Roccabernarda (KR) e Cutro (KR) in cui ricade una ulteriore parte delle opere di connessione, e nel comune di Scandale (KR) in cui ricadono la restante parte delle opere di connessione e la cabina utente per il collegamento in antenna a 36 kV alla nuova Stazione Elettrica a 380/150/36 kV della RTN da inserire in entra-esce alla linea RTN a 380 "Belcastro-Sacandale".

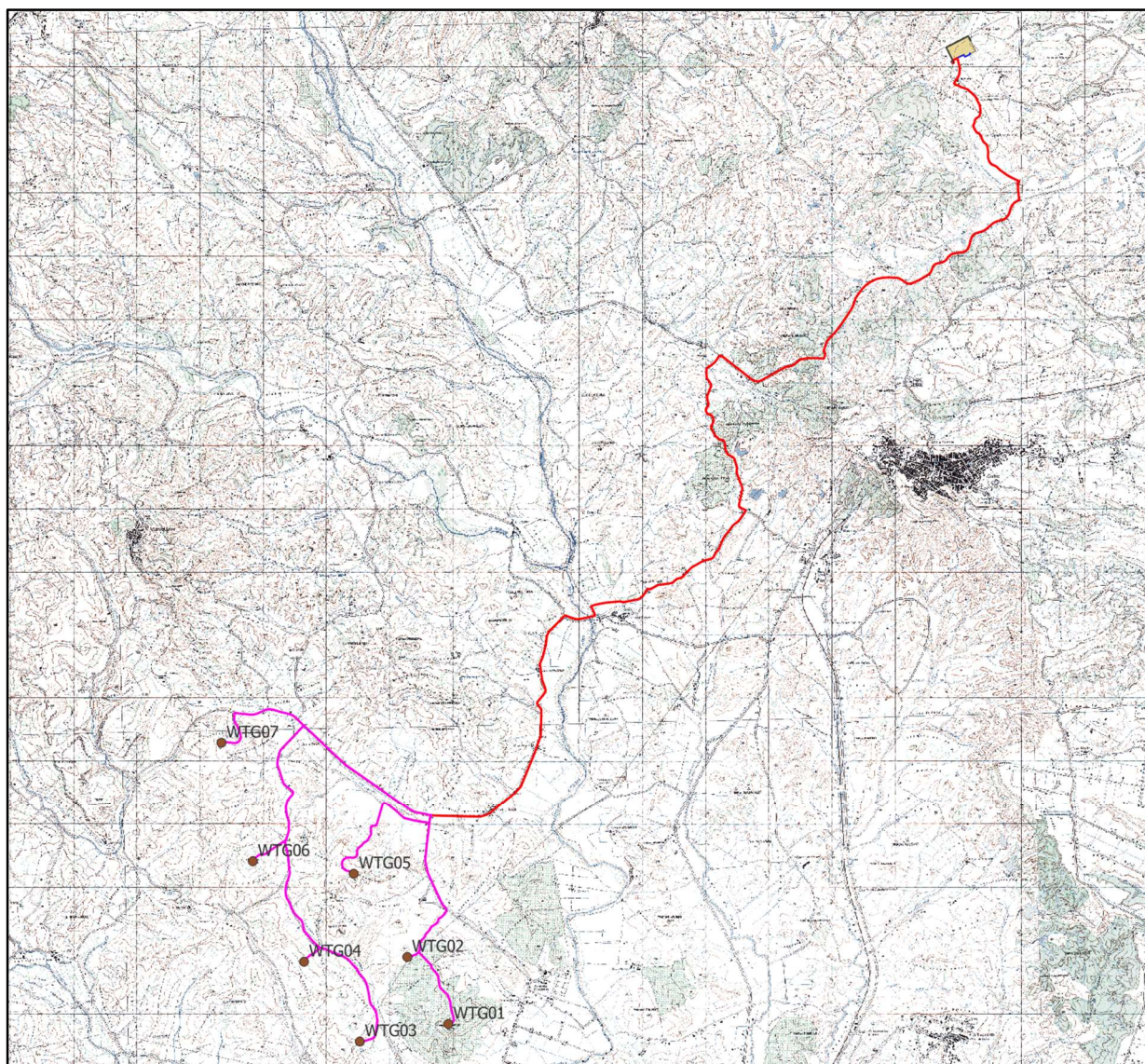


Figura 1: Ubicazione dell'impianto eolico e delle opere di connessione su IGM

Il progetto si pone come obiettivo la realizzazione di un parco eolico per la produzione di energia elettrica da immettere nella rete di trasmissione nazionale (RTN) in alta tensione. In questo scenario il parco eolico consentirà di raggiungere obiettivi più complessi fra i quali si annoverano:

- la produzione di energia elettrica da fonte rinnovabile, priva di alcuna emissione diretta o derivata nell'ambiente;
- la valorizzazione di un'area marginale rispetto alle altre fonti di sviluppo regionale con destinazione prevalente a scopo agricolo e con bassa densità antropica;
- la diffusione di know-how in materia di produzione di energia elettrica da fonte eolica, a valenza fortemente sinergica per aree con problemi occupazionali e di sviluppo.

2. PIANO PER L'ASSETTO IDROGEOLOGICO (PAI)

Il Piano Stralcio di Bacino per l'Assetto Idrogeologico (in seguito denominato PAI o Piano) ha valore di piano territoriale di settore e rappresenta lo strumento conoscitivo, normativo e di pianificazione mediante il quale l'Autorità di Bacino Regionale della Calabria (in seguito denominata ABR), pianifica e programma le azioni e le norme d'uso finalizzate alla salvaguardia delle popolazioni, degli insediamenti, delle infrastrutture e del suolo.

Il PAI persegue l'obiettivo di garantire al territorio di competenza dell'ABR adeguati livelli di sicurezza rispetto all'assetto geomorfologico, relativo alla dinamica dei versanti e al pericolo di frana, all'assetto idraulico, relativo alla dinamica dei corsi d'acqua e al pericolo d'inondazione, e all'assetto della costa, relativo alla dinamica della linea di riva e al pericolo di erosione costiera.

Nelle finalità del Piano, le situazioni di rischio vengono raggruppate, ai fini della programmazione degli interventi, in tre categorie:

- rischio di frana;
- rischio d'inondazione;
- rischio di erosione costiera.

Per ciascuna categoria di rischio, in conformità al DPCM 29 settembre 1998, sono definiti quattro livelli:

- R4 - rischio molto elevato: quando esistono condizioni che determinano la possibilità di perdita di vite umane o lesioni gravi alle persone; danni gravi agli edifici e alle infrastrutture; danni gravi alle attività socio-economiche;
- R3 - rischio elevato: quando esiste la possibilità di danni a persone o beni; danni funzionali ad edifici e infrastrutture che ne comportino l'inagibilità; interruzione di attività socio-economiche;
- R2 - rischio medio: quando esistono condizioni che determinano la possibilità di danni minori agli edifici, alle infrastrutture e al patrimonio ambientale senza pregiudizio diretto per l'incolumità delle persone e senza comprometterne l'agibilità e la funzionalità delle attività economiche;
- R1 - rischio basso: per il quale i danni sociali, economici e al patrimonio ambientale sono limitati.

Nella parte II del P.A.I. – Assetto idraulico, l'**Art.21** disciplina le **aree a rischio d'inondazione R4**:

1. *Nelle aree a rischio R4, così come definite nell'art. 11, il PAI persegue l'obiettivo di garantire condizioni di sicurezza idraulica, assicurando il libero deflusso della piena con tempo di ritorno 20 – 50 anni, nonché il mantenimento e il recupero delle condizioni di equilibrio dinamico dell'alveo.*
2. *Nelle aree predette sono vietate tutte le opere e attività di trasformazione dello stato dei luoghi quelle di carattere urbanistico e edilizio, ad esclusiva eccezione di quelle di seguito elencate:*

- a) *interventi di demolizione senza ricostruzione;*
- b) *interventi sul patrimonio edilizio esistente, di manutenzione ordinaria, straordinaria, restauro e risanamento conservativo, così come definiti dall'articolo 31, lettere a), b) e c) della legge 5 agosto 1978, n. 457, senza aumento di superfici e di volumi;*
- c) *interventi di adeguamento del patrimonio edilizio esistente per il rispetto delle norme in materia di sicurezza e igiene del lavoro, di abbattimento delle barriere architettoniche, nonché interventi di adeguamento o miglioramento sismico o di riparazione o intervento locale così come definiti nel Cap. 8 delle Norme Tecniche per le Costruzioni del 2008 approvate con D.M. 14.01.2008;*
- d) *interventi finalizzati alla manutenzione ordinaria e straordinaria delle infrastrutture, delle reti idriche e tecnologiche, delle opere idrauliche esistenti e delle reti viarie;*
- e) *interventi idraulici volti alla mitigazione o rimozione del rischio che non pregiudichino le attuali condizioni di sicurezza a monte e a valle dell'area oggetto dell'intervento, nonché la sola realizzazione di nuove infrastrutture lineari di trasporto (strade, ferrovie e canali);*
- f) *interventi volti a diminuire il grado di vulnerabilità dei beni e degli edifici esistenti esposti al rischio, senza aumento di superficie e di volume;*
- g) *ampliamento e ristrutturazione delle opere pubbliche o d'interesse pubblico riferite ai servizi essenziali e non delocalizzabili, nonché la realizzazione di nuove infrastrutture a rete (energetiche, di comunicazione, acquedottistiche e di scarico) non altrimenti localizzabili, compresi i manufatti funzionalmente connessi, a condizione che non costituiscano ostacolo al libero deflusso, o riduzione dell'attuale capacità d'invaso;*
- h) *le pratiche per la corretta attività agraria, con esclusione di ogni intervento che comporti modifica della morfologia del territorio o che provochi ruscellamento ed erosione;*
- i) *interventi volti alla bonifica dei siti inquinati, ai recuperi ambientali e in generale alla ricostruzione degli equilibri naturali alterati e all'eliminazione dei fattori d'interferenza antropica;*
- j) *occupazioni temporanee, se non riducono la capacità di portata dell'alveo, realizzate in modo da non recare danno o da risultare di pregiudizio per la pubblica incolumità in caso di piena;*
- k) *interventi di manutenzione idraulica ordinaria (esclusa la risagomatura dell'alveo), di idraulica forestale, di rinaturazione come definiti nelle linee guida predisposte dall'ABR;*
- l) *interventi di manutenzione idraulica straordinaria come definiti nelle linee guida predisposte dall'ABR;*

3. Per gli interventi di cui al precedente comma lettera e) la progettazione definitiva, presentata presso le Amministrazioni competenti all'approvazione, dovrà essere dotata di studio idrologico idraulico redatto in conformità alle specifiche tecniche e alle linee guida predisposte dall'ABR e dovrà, comunque, essere sottoposta a parere dell'ABR da esprimersi motivatamente entro sessanta giorni. Al fine di snellire l'iter di espressione del parere sul progetto definitivo da parte

dell'ABR, la stessa può essere preliminarmente consultata in fase di redazione del progetto preliminare.

4. Per gli interventi di cui al comma 2 lettere g), i), j) e l) la progettazione presentata presso le Amministrazioni competenti all'approvazione, dovrà essere dotata di studio idrologico idraulico redatto in conformità alle specifiche tecniche e alle linee guida predisposte dall'ABR.

5. Per gli interventi di cui comma 2 lettere a), b), c), d), f), g), h), i), j), k), l), non è previsto il parere dell'ABR.

Art. 22 (Disciplina delle aree a rischio di inondazione R3)

1. Nelle aree predette, il PAI persegue l'obiettivo di garantire le condizioni di sicurezza idraulica, mantenendo o aumentando le condizioni d'invaso delle piene con tempo di ritorno di 200 anni, unitamente alla conservazione e al miglioramento delle caratteristiche naturali e ambientali.

2. In tali aree sono vietate tutte le opere e attività di trasformazione dello stato dei luoghi e quelle di carattere urbanistico e edilizio, ad esclusiva eccezione di quelle di seguito elencate:

a) tutti gli interventi consentiti nelle aree a rischio R4;

b) gli interventi di cui alla lettera d) dell'art. 31 della L. 457/1978, a condizione che gli stessi non aumentino il livello di rischio e non comportino significativo ostacolo o riduzione dell'attuale capacità d'invaso delle aree stesse senza aumento di superficie e volume;

c) gli interventi di ampliamento degli edifici esistenti per necessità di adeguamento igienicosanitario;

d) i depositi temporanei conseguenti e connessi ad attività estrattive autorizzate, da realizzarsi secondo le modalità prescritte dai dispositivi di autorizzazione.

Art. 23 (Disciplina delle aree a rischio di inondazione R2 e R1)

1. Nelle aree a rischio R2 e R1 non è consentita la realizzazione di locali sotterranei e/o seminterrati ad uso abitativo e commerciale.

2. Per gli interventi da realizzare in area R1 ed R2, esclusi quelli finalizzati alla mitigazione del rischio idraulico, non è previsto il parere dell'ABR.

Art. 24 (Disciplina delle aree d'attenzione per pericolo d'inondazione)

1. L'ABR, sulla base dei finanziamenti acquisiti, provvede ad effettuare gli studi e le indagini necessarie alla classificazione dell'effettiva pericolosità e alla perimetrazione delle aree di cui all'art. 11.

2. I soggetti interessati possono effettuare di loro iniziativa studi volti alla classificazione della pericolosità delle aree d'attenzione di cui all'art. 9 comma b. Tali studi verranno presi in considerazione dall'ABR solo se rispondenti ai requisiti minimi stabiliti dal PAI e indicati nelle specifiche tecniche e nelle linee guida predisposte dall'ABR.

3. L'ABR, a seguito degli studi eseguiti come ai commi 1 o 2, provvede ad aggiornare la perimetrazione di tali aree secondo la procedura di cui all'art. 2 comma 2.

4. Nelle aree di attenzione, in mancanza di studi di dettaglio come indicato ai commi 1 e 2 del presente articolo, ai fini della tutela preventiva, valgono le stesse prescrizioni vigenti per le aree a rischio R4.

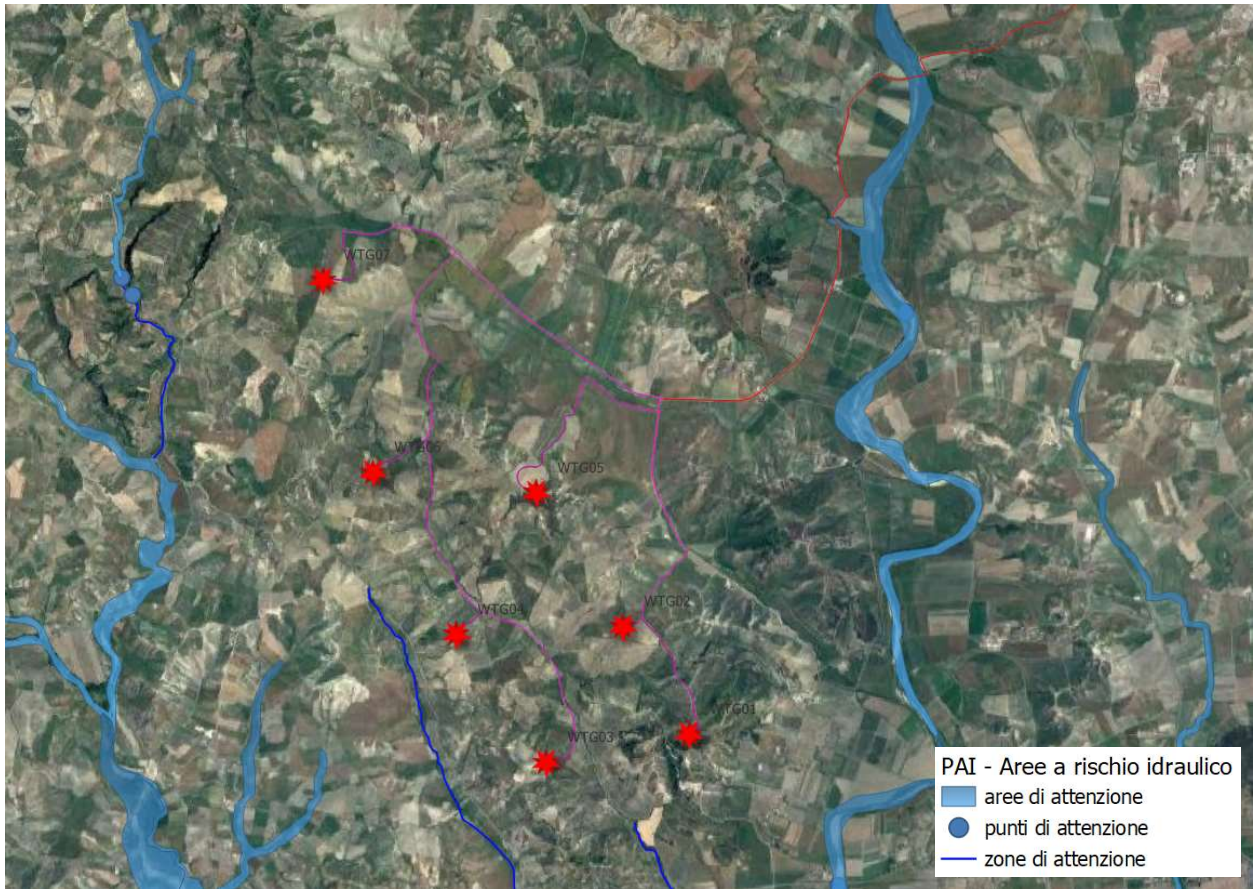


Figura 2: Aree a rischio idraulico

In relazione al PAI, parte del cavidotto attraversa una zona perimetrata come area di attenzione. Infatti, secondo le Norme di Attuazione e Misure di Salvaguardia attualmente in vigore, esse sono aree all'intorno di tratti e punti critici rilevati quali riduzioni di sezione, ostruzione, rotture di argini, ecc. nelle quali, secondo l'art. 24, in mancanza di studi di dettaglio, ai fini della tutela preventiva, valgono le stesse prescrizioni vigenti per le aree a rischio R4.

La posa in opera dei cavi interrati è prevista mediante la tecnica della T.O.C., ad una profondità maggiore di 2.00 mt al di sotto del fondo alveo, salvo diverse prescrizioni delle autorità competenti, in modo da non interferire né con il deflusso superficiale né con gli eventuali scorrimenti sotterranei e mediante passaggio dell'elettrodotta in spalla al ponte.

La scelta della metodologia T.O.C, oltre che per motivi di minore interferenza sul regime idraulico e, quindi, di minore impatto ambientale, deriva anche dalla impossibilità di eseguire scavi a cielo aperto. La tecnica della T.O.C. consente di posare, per mezzo della perforazione controllata, linee di servizio al di sotto di strade, fiumi e torrenti, con nullo o scarso impatto sulla superficie. L'esecuzione della T.O.C. costa essenzialmente di 3 fasi successive di lavoro:

1. Foro pilota: si realizza un foro pilota infilando nel terreno, mediante spinta e rotazione,

una successione di aste di perforazione teleguidate, in modo da creare un percorso sotterraneo da un pozzetto di partenza ad uno di arrivo;

2. Alesatura: realizzato il foro pilota, questo viene allargato tirando successivamente alesatori di dimensioni crescenti fino all'ottenimento del foro della dimensione voluta;
3. Posa della tubazione: vengono posati in opera i tubi camicia che ospiteranno il cavidotto interrato.

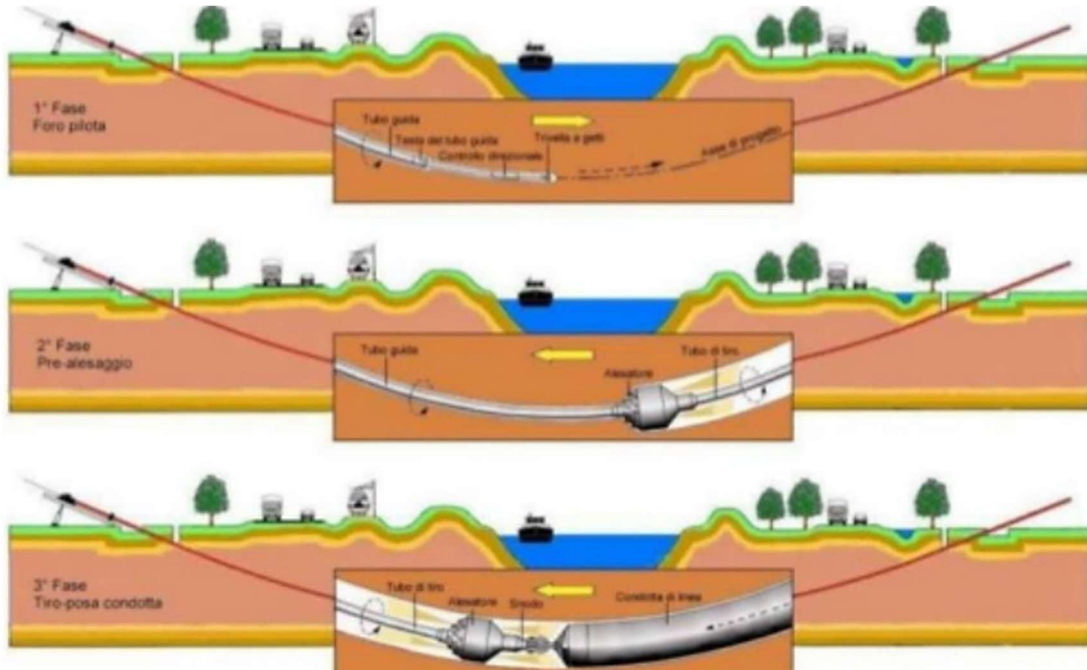


Figura 3: Fasi della T.O.C.

La realizzazione di tale opera, risulta quindi compatibile con quanto prescritto dal Piano.

3. PIANO DI GESTIONE DEL RISCHIO ALLUVIONI (PGRA)

Il Piano di Gestione del Rischio di Alluvioni (PGRA) è un Piano introdotto dalla Direttiva Comunitaria 2007/60 (cd. 'Direttiva Alluvioni') con la finalità di costruire un quadro omogeneo a livello distrettuale per la valutazione e la gestione dei rischi da fenomeni alluvionali, al fine di ridurre le conseguenze negative nei confronti della vita e salute umana, dell'ambiente, del patrimonio culturale, delle attività economiche e delle infrastrutture strategiche.

Le misure da adottare nelle aree interessate dovranno essere finalizzate a garantire il miglioramento delle condizioni di funzionalità idraulica o comunque non dovranno essere peggiorative, in particolare si dovrà "limitare l'impermeabilizzazione superficiale del suolo impiegando tecnologie costruttive e materiali tali da controllare la ritenzione temporanea delle acque anche attraverso adeguate reti di regimazione e di drenaggio" e, durante la permanenza dei cantieri mobili, "si dovranno garantire condizioni adeguate di sicurezza in modo che i lavori si svolgano senza creare, neppure temporaneamente, un ostacolo significativo al regolare deflusso delle acque".

Secondo le Norme di Salvaguardia del PGRA, è consentita "la manutenzione, l'ampliamento o la ristrutturazione delle infrastrutture pubbliche o di interesse pubblico riferiti a servizi essenziali e non delocalizzabili, nonché la realizzazione di nuove infrastrutture parimenti essenziali, purchè non producano un significativo incremento del valore del rischio idraulico dell'area;" (art. 4).



Figura 4: Mappa del rischio di alluvione

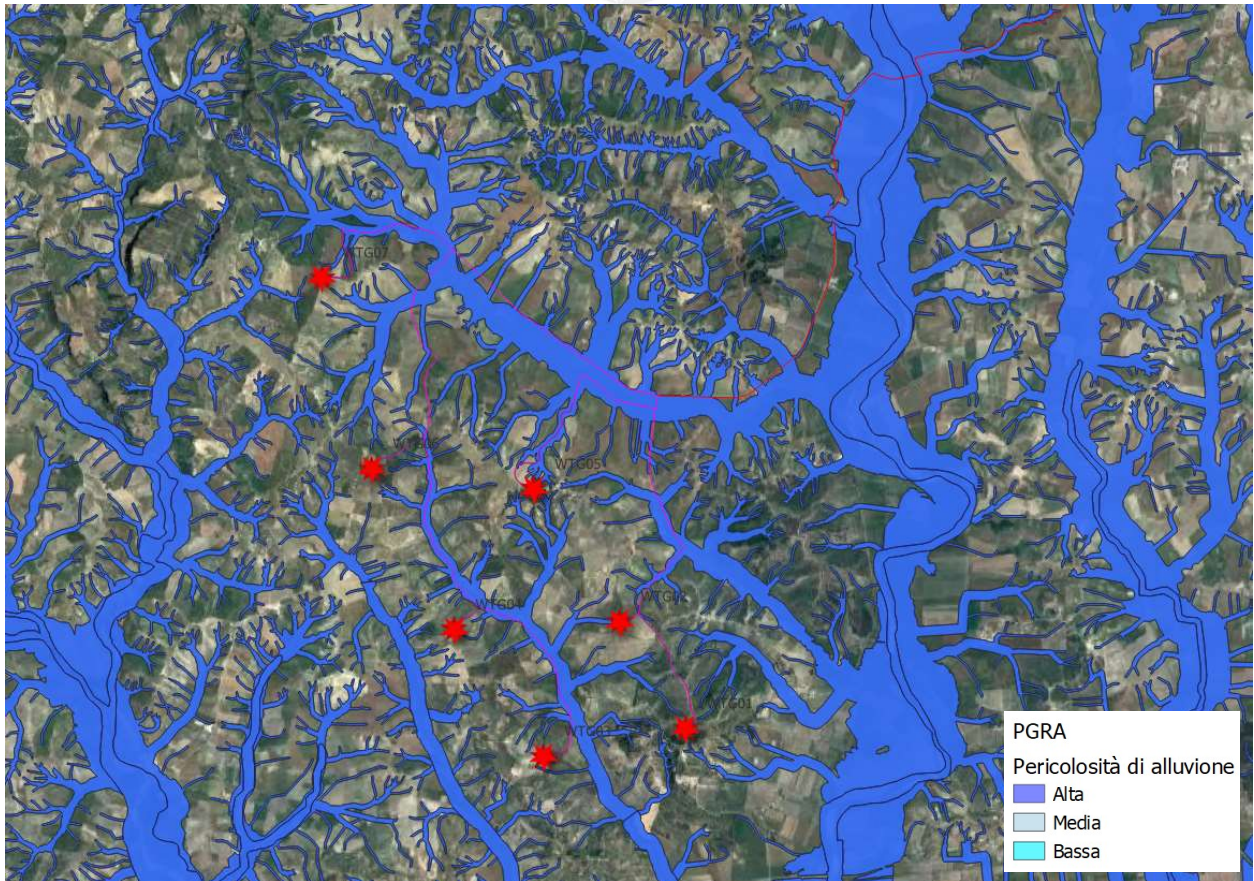


Figura 5: Mappa della pericolosità di alluvione

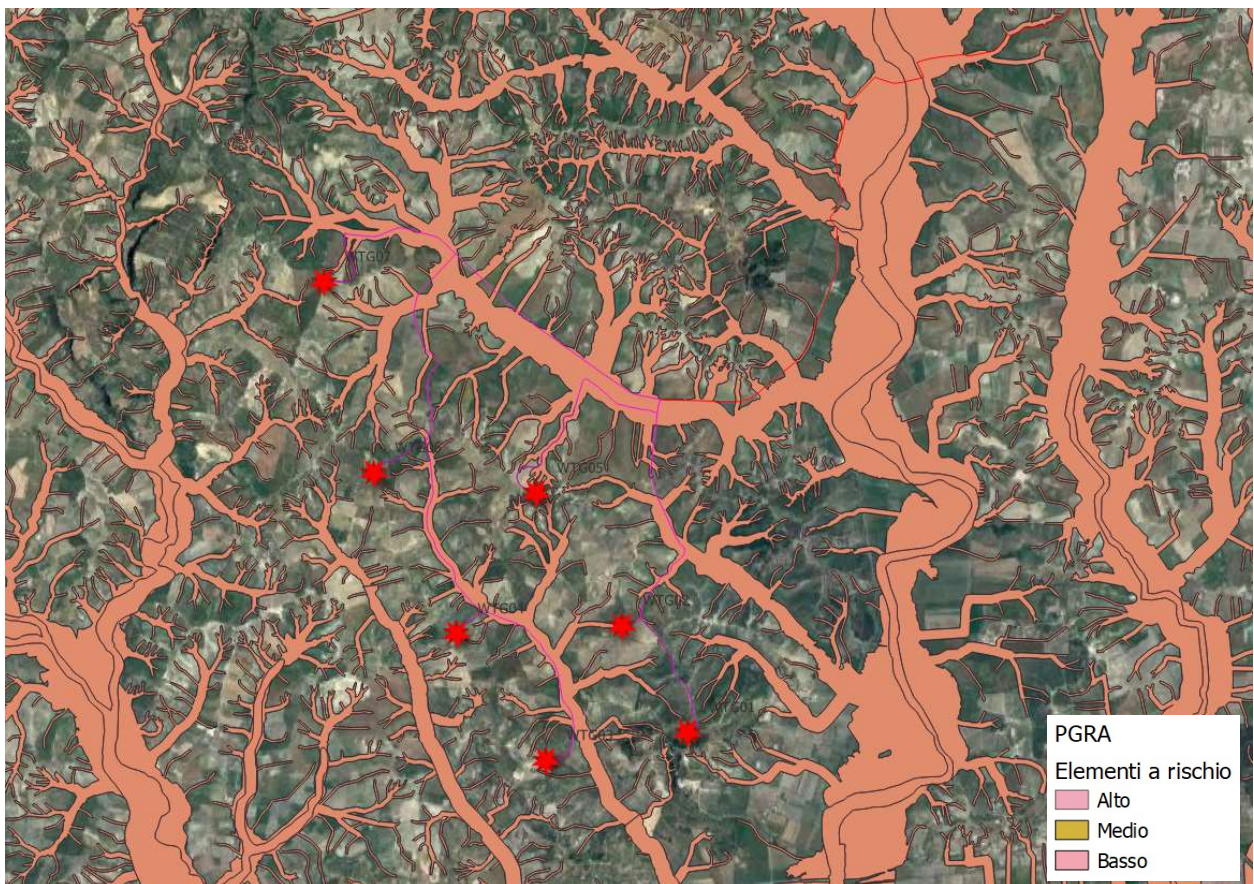


Figura 6: Elementi a rischio

Il cavidotto e parte della viabilità attraversano aree sottoposte a classe di rischio R1, R3, R4.

Nel dettaglio, tratti della viabilità da realizzare rientrano nell'area di rischio R3; si precisa che si percorreranno strade già battute e che verrà utilizzato materiale drenante in modo da non interferire né con il deflusso superficiale né con gli eventuali scorrimenti sotterranei.

4. CONCLUSIONI

Sulla base delle analisi svolte, si afferma che le aree occupate dagli aerogeneratori e dalle piazzole definitive non interferiscono con le perimetrazioni del PAI e del PGRA; dunque, per queste opere in progetto sussistono le condizioni di sicurezza idraulica previste dalla normativa vigente.

Relativamente alle intersezioni del tracciato del cavidotto con le aree di attenzioni del P.A.I., verranno risolte mediante la tecnica della T.O.C..

Per i tratti di viabilità da realizzare che rientrano nelle aree perimetrare dal PGRA, si precisa che si percorreranno strade già battute; inoltre verrà utilizzato materiale drenante in modo da non interferire né con il deflusso superficiale né con gli eventuali scorrimenti sotterranei (salvo diverse disposizioni dell'Ente competente).