



Novamont SpA
Sede legale: Via Giacomo Fauser, 8
28100 Novara
tel. +39 0321 699611
fax +39 0321 699600
www.novamont.com

Spett.li
Ministero dell'Ambiente e della Sicurezza Energetica
Direzione Generale Valutazioni Ambientali
Divisione II Rischio Rilevante e AIA
VA@pec.mite.gov.it

Commissione Istruttoria IPPC
cippc@pec.minambiente.it

ISPRA
protocollo.ispra@ispra.legalmail.it

Trasmessa via P.E.C.
Patrica, 21/11/2023
Ns. rif. 103-23

OGGETTO: NOVAMONT S.p.A. (ex Mater-Biopolymer S.r.l) – Stabilimento di Patrica (FR) Decreto 186 del 11/05/2022 e ss.mm.ii di Autorizzazione Integrata Ambientale – Procedimento di modifica AIA ID 111/15206 – Variazione istanza.

Con riferimento al procedimento di modifica AIA ID111/15206 per il recupero delle acque meteoriche, trasmettiamo variazione dell'istanza presentata.

La variazione si è resa necessaria a seguito di successivi approfondimenti per la realizzazione dei 2 nuovi pozzetti previsti a monte degli scarichi finali SF2 e SF3.
La dimensione dei nuovi pozzetti sarà di circa 3-4mq.

Si trasmettono in allegato relazione e planimetrie aggiornate.

Distinti saluti.

Emilio Mazzà
(Novamont S.p.A. – Stabilimento di Patrica (FR) – Direttore di Stabilimento)

VARIAZIONE ISTANZA DI MODIFICA NON SOSTANZIALE

RECUPERO ACQUE METEORICHE

AIA DECRETO N. 186 DEL 11/05/2022 e ss.mm.ii. – NOVAMONT S.p.A. (ex MATER-

BIOPOLYMER S.r.l.) Stabilimento di Patrica (FR)

Procedimento di modifica AIA ID 111/15206

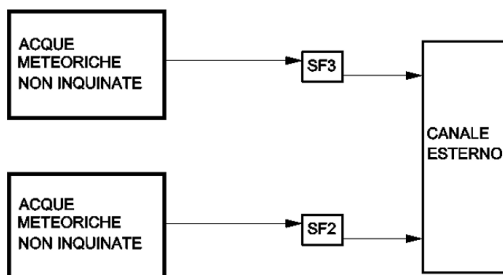
1. PREMESSA

Il decreto n. 186 del 11/05/2022, di riesame con valenza di rinnovo dell’Autorizzazione Integrata Ambientale nr. 194 del 14/11/2012 per l’esercizio dell’impianto chimico della società NOVAMONT S.p.A. (ex MATER-BIOPOLYMER S.r.l.), ubicato nel comune di Patrica (FR), prescrive al paragrafo 10.4 del PIC “Entro 6 mesi dalla notifica dell’AIA, il gestore trasmetterà all’AC una specifica relazione per il recupero di acque meteoriche[...]”, in adempimento alla prescrizione il Gestore con PEC del 12/12/2022 nr. 112-22 ha trasmesso la relazione e con la presente istanza di modifica intende dare attuazione agli interventi previsti.

2. DESCRIZIONE DELLA MODIFICA PROPOSTA

Le acque meteoriche non inquinate di Stabilimento sono convogliate attraverso le condotte fognarie in due scarichi finali denominati SF2 e SF3 prima di essere recepite dal canale artificiale che recapita nel fiume Sacco, in località “Tomacella” - Comune di Patrica, figura 1.

Figure 1 Situazione attuale

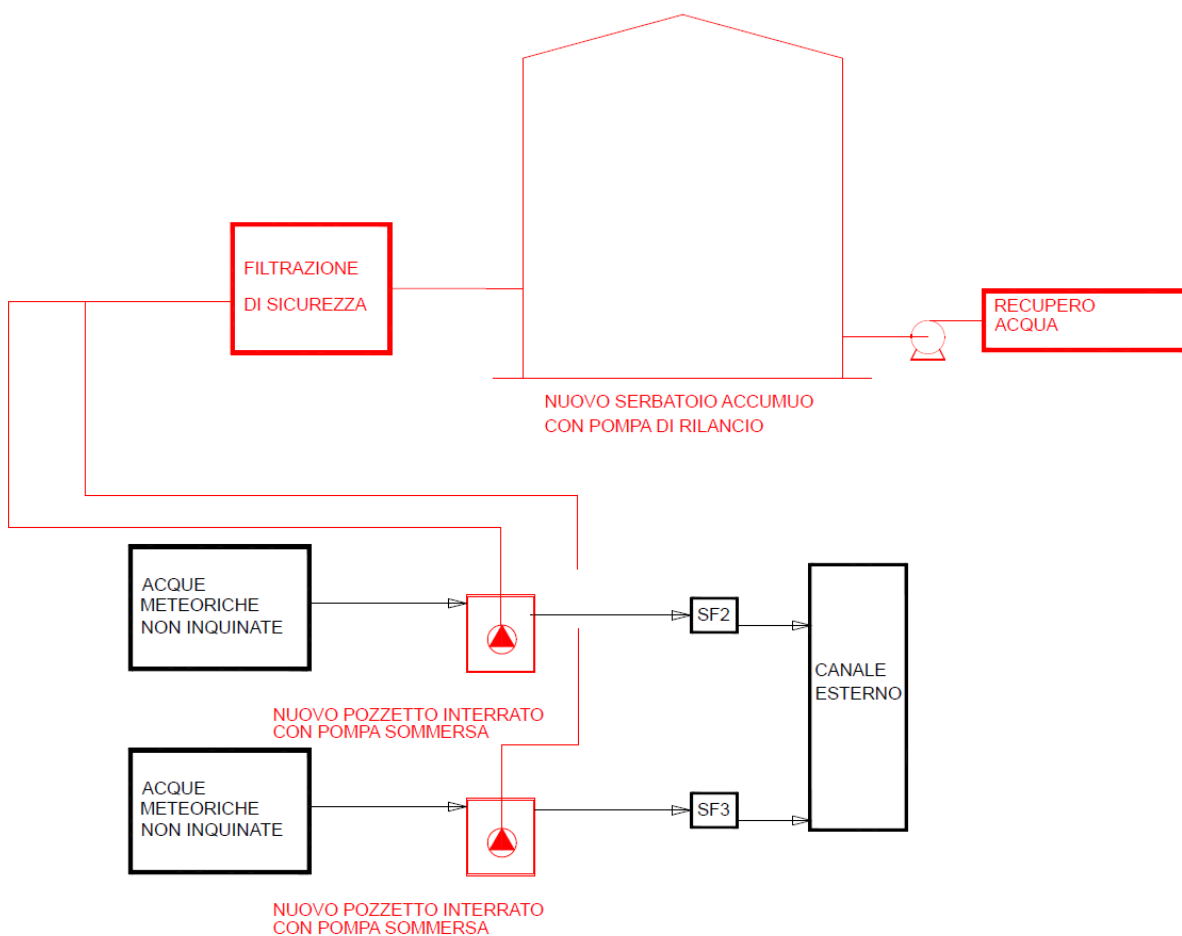


Al fine di recuperare parte delle acque meteoriche durante gli eventi di precipitazione con la finalità di rimpiazzare un volume equivalente di acqua prelevata dai pozzi, il Gestore intende realizzare un sistema di recupero.

La situazione futura, rappresentata in figura 2, prevede la raccolta delle acque meteoriche a monte degli scarichi finali SF2 e SF3 in due nuovi pozzetti. Mediante pompa sommersa le acque meteoriche saranno inviate dai nuovi pozzetti ad un sistema di filtrazione (di sicurezza) e raccolte in un serbatoio di accumulo. Per mezzo di un'ulteriore pompa le acque meteoriche verranno inviate dal serbatoio di accumulo alla vasca delle torri di raffreddamento.

In tal modo si otterrà una riduzione del reintegro dell'acqua di pozzo alle vasche delle torri di raffreddamento, che rappresenta l'utilizzo principale in volume all'interno del Sito, e un conseguente minore emungimento idrico dai pozzi stessi.

Figure 2 Situazione futura



Il sistema sarà costituito da:

- Due nuovi pozzetti a monte degli scarichi finali SF2 e SF3 della profondità di circa 4 mt e dimensione di circa 3-4 mq in cui verrà installata 1 pompa sommersa in ciascun pozzetto
- Sistema di filtrazione di sicurezza
- Serbatoio di raccolta dell'acqua, che consente di avere un accumulo della stessa
- Pompa di rilancio verso l'utilizzo previsto

Le figure 3-4 evidenziano le modifiche di layout previste, in particolare i nuovi pozzetti, il sistema di filtrazione di sicurezza, il serbatoio e le pompe:

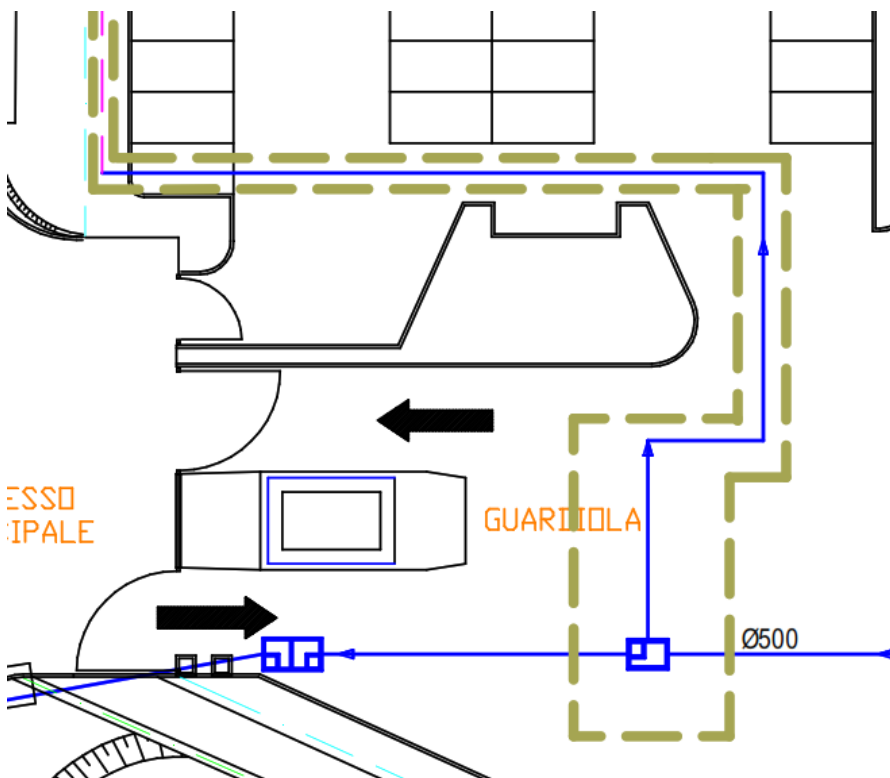


Figure 3 Pianta di stabilimento zona SF3, tratteggiate le modifiche da effettuare per il recupero dell'acqua meteorica da SF3

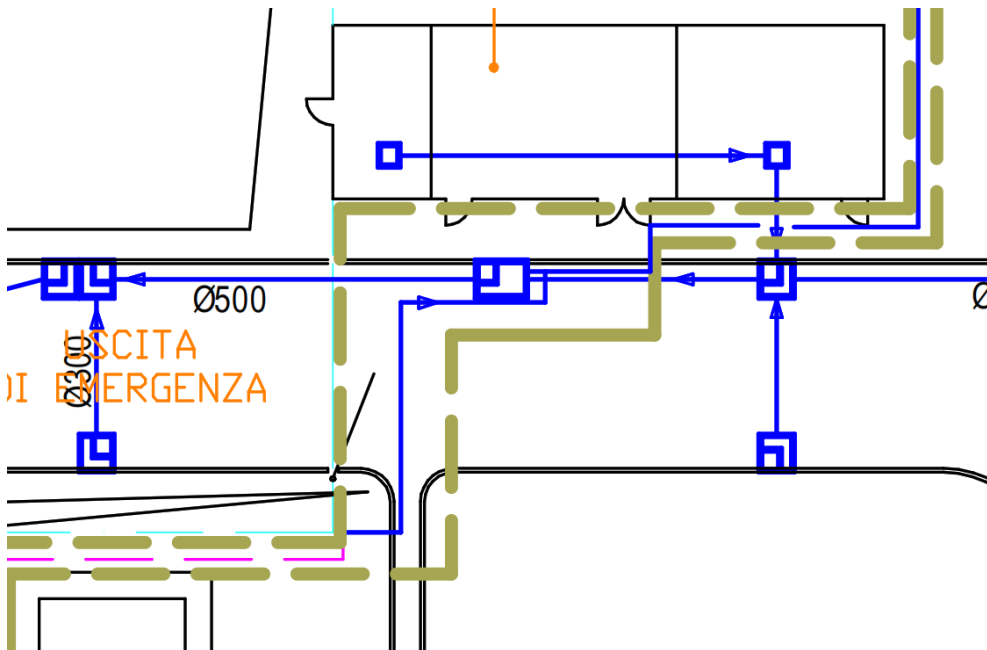


Figure 4 Pianta di stabilimento zona SF2, tratteggiate le modifiche da effettuare per il recupero dell'acqua meteorica da SF2

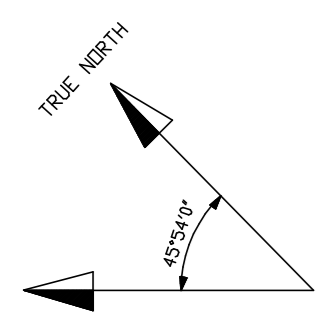
Per la realizzazione degli interventi proposti verranno apportate modifiche alla rete acqua industriale e alla rete fognaria delle acque meteoriche non inquinate. In allegato planimetria generale stabilimento, planimetria generale rete acqua industriale e planimetria generale rete fogne acque meteoriche non inquinate aggiornate con la modifica proposta.

Data l'ubicazione dell'impianto all'interno del SIN "Bacino del Fiume Sacco" la realizzazione degli interventi è assoggettata alla disciplina di cui all'art. 242-ter del decreto legislativo 3 aprile 2006, n. 152. A seguito dell'approvazione dell'istanza il Gestore richiederà la valutazione delle interferenze da parte del Ministero dell'ambiente e della sicurezza energetica prima della realizzazione degli interventi.

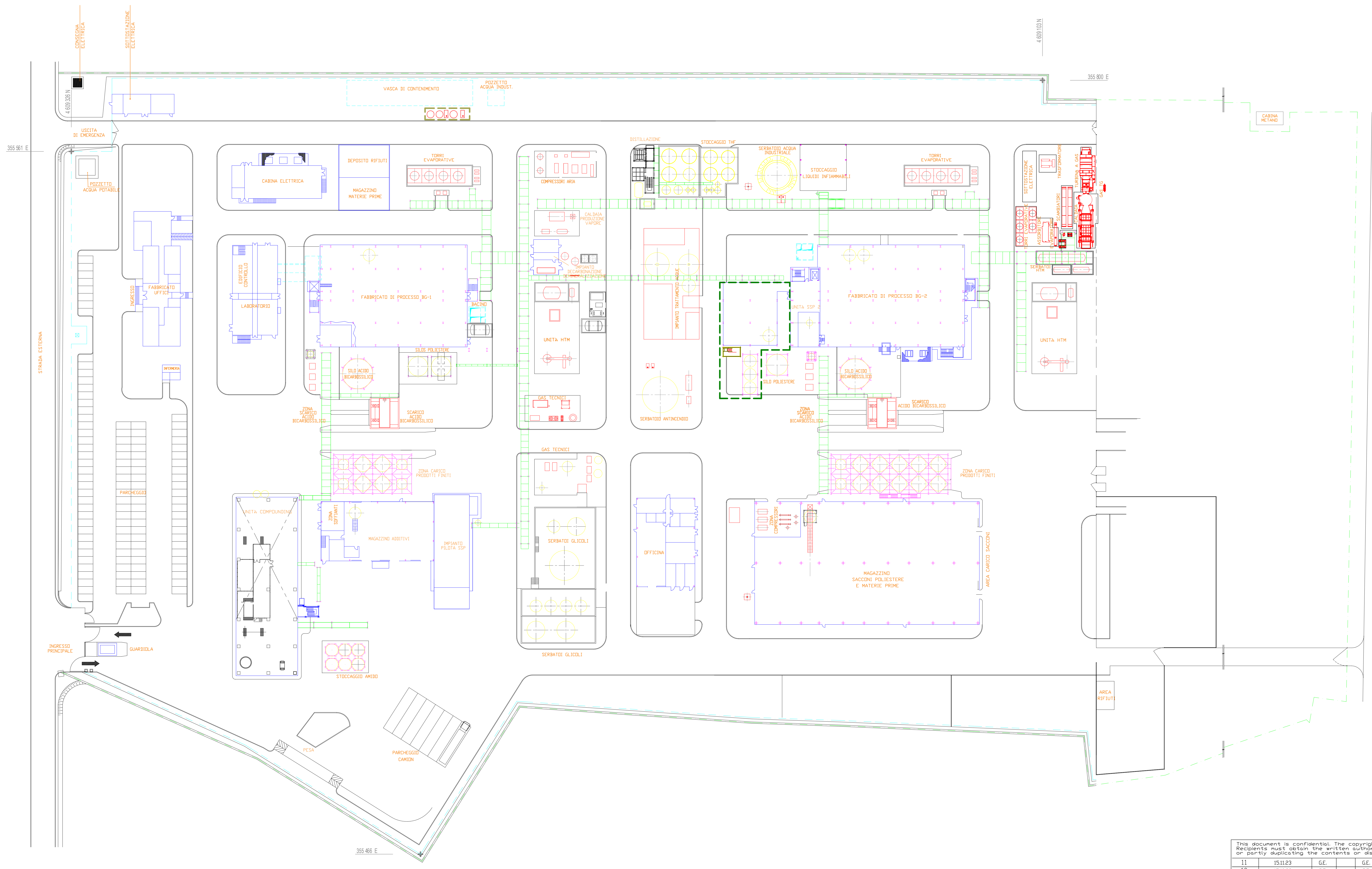
I tempi previsti per la realizzazione degli interventi sono di circa 1 anno.

Allegati

- Pianta generale stabilimento
- Pianta generale rete acqua industriale
- Pianta generale rete fogne acque meteoriche non inquinate



- LEGENDA**
- RECINZIONE
 - LIMITE PROPRIETA
 - VARIAZIONE OGGETTO DELL'ISTANZA PRESENTATA
 - MODIFICA AUTORIZZATA CON PARERE ISTRUTTORIO CONCLUSIVO DEL 13/06/2022 PRGT. N. CIPPC/872, NON ANCORA REALIZZATA



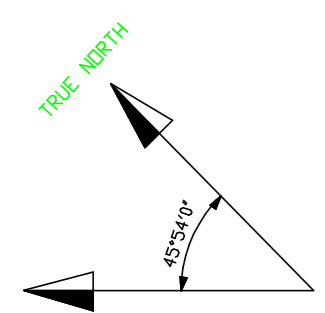
This document is confidential. The copyright of this document is vested in the Novamont S.p.A. Recipients must obtain the written consent of the said company before wholly or partly duplicating the contents or disclosing same to other. All rights reserved.

ISSUE	DATE	Ref. Inq. Sign.	Rev. Inq. Sign.	Rev. Ind. Sign./init.	Designer	Draftsman	APPROVED BY	DESCRIPTION
11	15.11.23	GE.	GE.					EMESSO PER INTEGRAZIONE VOLONTARIA
10	17.10.23	GE.	GE.					EMESSO PER ISTANZA DI MODIFICA NON SOSTANZIALE
9	08.06.23	GE.	GE.					EMESSO PER ISTANZA DI MODIFICA NON SOSTANZIALE
8	20.10.21	GE.						EMESSO PER ISTANZA DI MODIFICA NON SOSTANZIALE
7	06.05.20	R.Z.	R.Z.					EMESSO PER ISTANZA DI MODIFICA NON SOSTANZIALE
6	02.09.19	P.P.	P.P.					EMESSO PER RIESAME
5	28.02.18	AA	AA					EMESSO PER ISTANZA DI MODIFICA NON SOSTANZIALE
4	16.12.16	P.P.	P.P.					EMESSO PER ISTANZA DI MODIFICA NON SOSTANZIALE
3	30.11.16	P.P.	P.P.					EMESSO PER ISTANZA DI MODIFICA NON SOSTANZIALE
2	30.06.15	V.L.M.	V.L.M.					EMESSO PER ISTANZA DI MODIFICA NON SOSTANZIALE
1	23.02.11	P.P.	P.P.					EMESSO PER INTEGRAZIONE
0	08.01.07	P.P.	P.P.					EMESSO PER AUTORIZZAZIONE

**PIANTA GENERALE
STABILIMENTO**

LOCATION: PATRICA (FR) Italy DRG. N° TC-5.621.610-K

SCALA: 1:500 DRG. N° B18 PS PlanStab

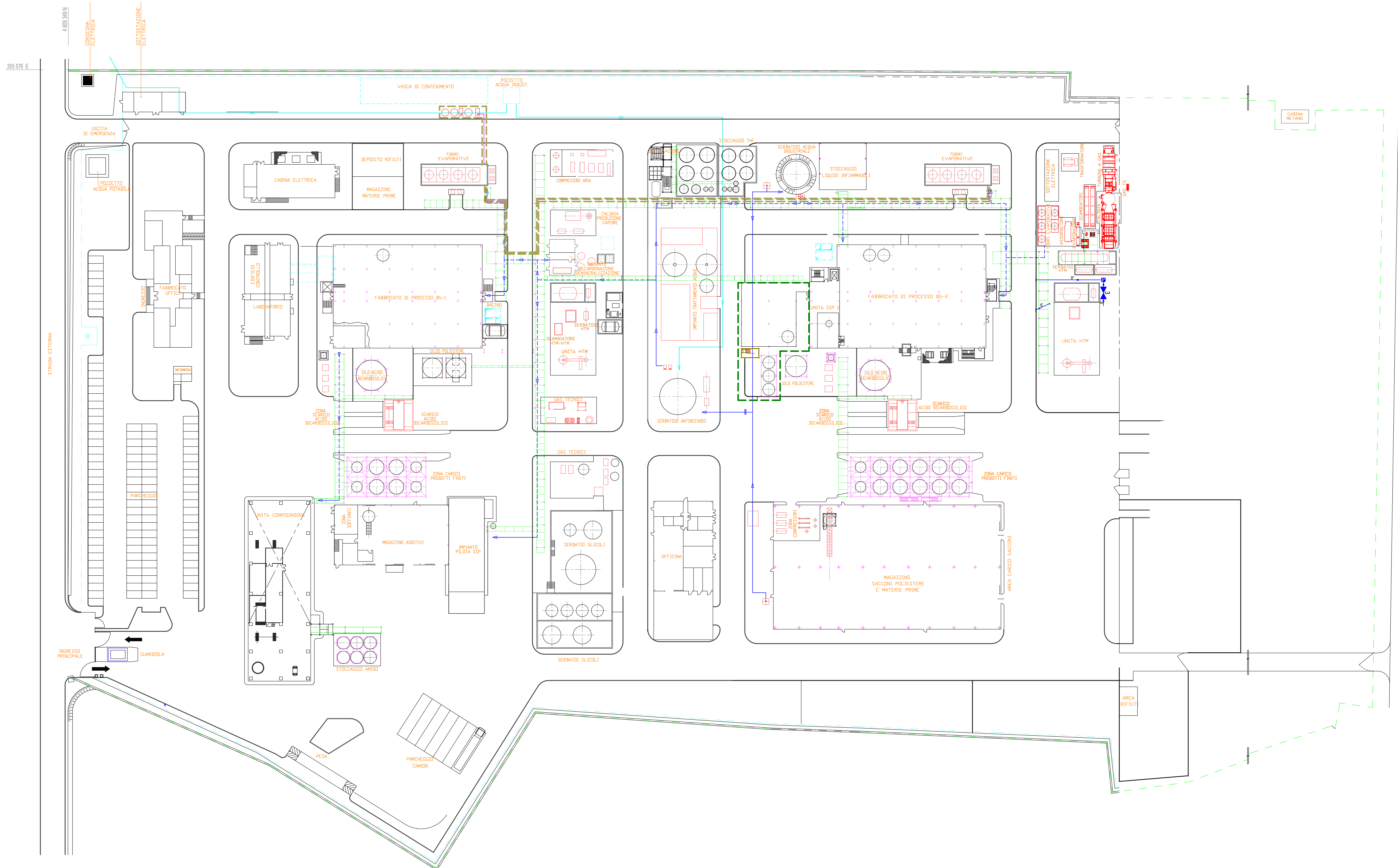


NOTE

- VARIAZIONE OGGETTO DELL'ISTANZA PRESENTATA
- MODIFICA AUTORIZZATA CON PARERE ISTRUTTORIO CONCLUSIVO DEL 13/06/2022 PROT. N. CIPPC/872, NON ANCORA REALIZZATA

LEGENDA

- RETE ACQUA INDUSTRIALE DA FORNITURA ESTERNA (PERCORSO INTERRATO)
- RETE ACQUA INDUSTRIALE DA POZZO (PERCORSO INTERRATO)
- RETE ACQUA INDUSTRIALE DA POZZO (PERCORSO A VISTA)
- RETE ACQUA INDUSTRIALE DA RIUTILIZZO ACQUA METEORICA (PERCORSO INTERRATO)
- RETE ACQUA INDUSTRIALE DA RIUTILIZZO ACQUA METEORICA (PERCORSO A VISTA)
- RECINZIONE
- LIMITE PROPRIETA



This document is confidential. The copyright of this document is vested in the Novamont S.p.A. Recipients must obtain the written authority of the said company before wholly or partly duplicating the contents or disclosing same to other. All rights reserved.

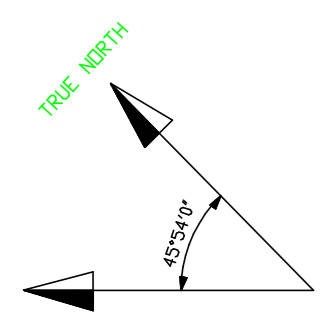
5					
4					
3	15.11.23	G.E.	G.E.		EMESSO PER INTEGRAZIONE VOLONTARIA
2	19.10.23	G.E.	G.E.		EMESSO PER ISTANZA DI MODIFICA NON SOSTANZIALE
1	15.11.18	AA	AA		EMESSO PER ISTANZA DI MODIFICA NON SOSTANZIALE
0	08.01.07	P.P.	P.P.		ORIGINAL ISSUE

ISSUE	DATE	Ref. Ind. Sign. Designer	Ref. Ind. Sign./init. Draftsman	DESCRIPTION

**PIANTA GENERALE
RETE ACQUA INDUSTRIALE**

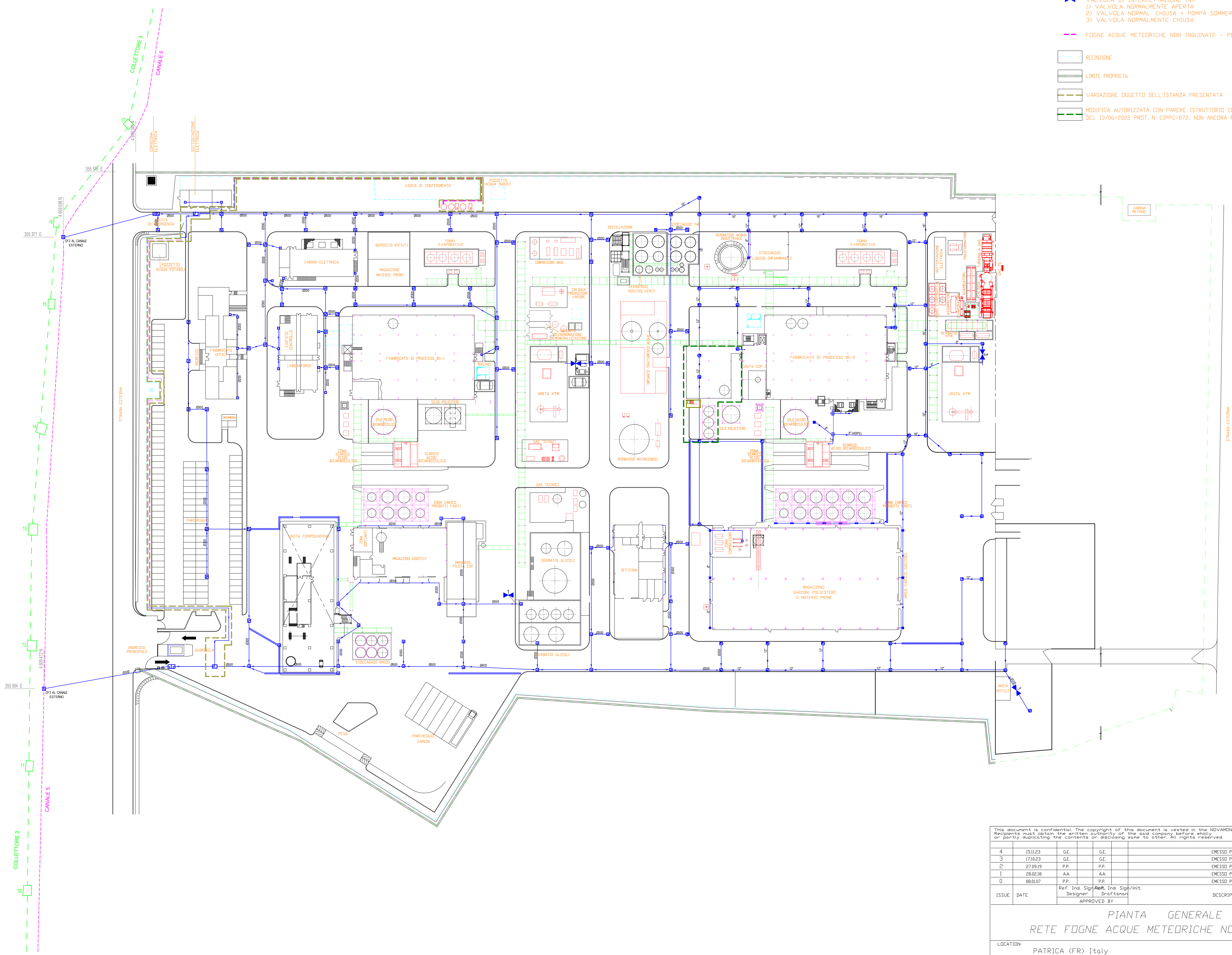
LOCATION: PATRICA (FR) Italy	DRG. N°: TC-5.621.613-C
SCALA: 1:500	DRG. N°: B19 Al Retiindustriale

NOVAMONT



LEGENDA

- FOGNE ACQUE METEORICHE NON INQUINATE
- GRIGLIE RACCOLTA ACQUE METEORICHE
- VALVOLA DI INTERCETTAZIONE (N°)
- 1) VALVOLA NORMALMENTE APERTA
- 2) VALVOLA NORMAL. CHIUSA + POMPA SOMMERSA
- 3) VALVOLA NORMALMENTE CHIUSA
- - - FOGNE ACQUE METEORICHE NON INQUINATE - PERCORSO A VISTA
- RECINZIONE
- LIMITE PROPRIETA
- VARIAZIONE OGGETTO DELL'ISTANZA PRESENTATA
- MODIFICA AUTORIZZATA CON PARERE ISTRUTTORIO CONCLUSIVO DEL 13/06/2022 PRDT. N. CIPPC/872, NON ANCORA REALIZZATA



This document is confidential. The copyright of this document is vested in the NOVAMONT S.p.A. Recipients must obtain the written authority of the said company before wholly or partly duplicating the contents or disclosing same to other. All rights reserved.

4	15.11.23	GE.	GE.	EMESSO PER INTEGRAZIONE VOLONTARIA
3	17.10.23	GE.	GE.	EMESSO PER ISTANZA DI RIESAME
2	27.09.19	P.P.	P.P.	EMESSO PER ISTANZA DI RIESAME
1	28.02.18	AA.	AA.	EMESSO PER ISTANZA DI MODIFICA NON SOSTANZIALE
0	08.01.07	P.P.	P.P.	EMESSO PER AUTORIZZAZIONE

ISSUE	DATE	Ref. Inq. Sign.	Aut. Ind. Sign./init.	DESCRIPTION
		Designer	Draftsman	
		APPROVED BY		

**PIANTA GENERALE
RETE FOGNE ACQUE METEORICHE NON INQUINATE**

LOCATION:	PATRICA (FR) Italy	DRG. N°	TC-5.621.619-D
SCALA:	1:500	DRG. N°	B21 AI FogneAcMetNin

NOVAMONT