

MINISTERO DELL'AMBIENTE E DELLA SICUREZZA ENERGETICA

Procedura di Valutazione di Impatto Ambientale ex D.Lgs 152/2006

DOCUMENTAZIONE INTEGRATIVA PER LA VALUTAZIONE DI IMPATTO AMBIENTALE

HUB ENERGETICO AGNES ROMAGNA 1&2 UBICATO NEL TRATTO DI MARE ANTISTANTE ALLA COSTA EMILIANO-ROMAGNOLA E NEL COMUNE DI RAVENNA

Titolo:

RIEPILOGO SULLE PRATICHE DI CONNESSIONE ALLA RTN E RILASCIO DI BENESTARE TECNICO

Codice identificativo:

AGNROM_INT-R_STMG

Proponente:



Agnes S.r.l.

P. IVA: 02637320397

Autore del documento:



Qint'x S.r.l.

P. IVA: 01445520396



DETTAGLI DEL DOCUMENTO

Titolo documento	Riepilogo sulle pratiche di connessione alla RTN e rilascio di benessere tecnico
Codice documento	AGNROM_INT-R_STMG
Titolo progetto	Hub energetico Agnes Romagna 1&2
Codice progetto	AGNROM
Data	25/10/2023
Versione	1.0
Autore/i	G. L. Vaglio
Tipologia elaborato	Relazione
Cartella	16
Sezione	Documentazione integrativa
Formato	A4

VERSIONI

1.0	00	G. L. Vaglio	A. Bernabini	AGNES	Emissione finale
Ver.	Rev.	Redazione	Controllo	Emissione	Commenti

FIRMA DIGITALE



Agnes S.r.l.

Via Del Fringuello 28, 48124 Ravenna (IT)

Questo documento è di proprietà Agnes S.r.l.

Qualunque riproduzione, anche parziale, è vietata senza la sua preventiva autorizzazione.

Ogni violazione sarà perseguita a termini di legge.



Sommario

PREMESSA	5
1. GENERALE	6
1.1 ABBREVIAZIONI	6
1.2 RIFERIMENTI.....	6
2. SCOPO DEL DOCUMENTO	7
3. CARATTERISTICHE TECNICHE DELL'HUB ENERGETICO	8
4. RIEPILOGO DELLE PRATICHE DI CONNESSIONE ALLA RTN	10
5. APPENDICI	12
APPENDICE A – SMTG 201901778 (EOLICO ROMAGNA 1&2 + BESS)	12
APPENDICE B – ACCETTAZIONE SMTG 201901778 (EOLICO ROMAGNA 1&2 + BESS)	13
APPENDICE C – BENESTARE TECNICO SMTG 201901778 (EOLICO ROMAGNA 1&2 + BESS)	14
APPENDICE D – SMTG 202002598 (FOTOVOLTAICO)	15
APPENDICE E – ACCETTAZIONE SMTG 202002598 (FOTOVOLTAICO)	16
APPENDICE F – BENESTARE TECNICO SMTG 202002598 (FOTOVOLTAICO).....	17
APPENDICE G – SMTG 202202627 (EOLICO ROMAGNA 3)	18
APPENDICE H – ACCETTAZIONE SMTG 202202627 (EOLICO ROMAGNA 3)	19



Indice delle figure

FIGURA 1: LAYOUT DELL'HUB CON INDICAZIONE DEI PARCHI ROMAGNA 1, ROMAGNA 2 E ROMAGNA 3 E DELL'AREA RAVENNA PORTO 9

Indice delle tabelle

TABELLA 1: STATUS DELLA PROGETTAZIONE E DEGLI ITER DELLE VARIE COMPONENTI DELL'HUB ENERGETICO AGNES ROMAGNA..... 9
TABELLA 2: STATO DELLE PRATICHE ATTIVE PER L'INTERO PROGETTO AGNES ROMAGNA..... 10



PREMESSA

*Il progetto **Agnes Romagna 1&2** è stato ideato nel 2017 dall'Ingegnere Alberto Bernabini, in un mondo assai diverso da quello di oggi, segnato profondamente dalla pandemia di covid-19 e la crisi geopolitica causata dalla guerra nell'Europa orientale.*

*L'obiettivo del Progetto, oggi più che allora, risulta in linea con quelle che sono le priorità del nostro tempo: **sicurezza energetica, a basse emissioni.***

Agnes sarà il primo progetto in Italia a proporre la coesistenza di impianti eolici e fotovoltaici marini, con a terra sistemi sia per l'immagazzinamento dell'elettricità con batterie che per la produzione e lo stoccaggio di idrogeno verde.

*La **simbiosi industriale** proposta da Agnes ha come principio cardine l'integrazione di diversi sistemi di produzione e stoccaggio di energia, creando sinergie vincenti per aumentare il contributo che le energie rinnovabili offrono contro il **cambiamento climatico antropogenico.***

*Soluzioni di questo genere consentiranno di **contrastare il pericolo del cambiamento climatico** con innovazioni tecnologiche e di processo, e contribuiranno in maniera sostanziale a ridurre le emissioni in atmosfera di gas a effetto serra. Nel caso specifico del progetto Agnes Romagna 1&2, sarà prodotta una quantità di **elettricità a basse emissioni superiore al fabbisogno energetico di mezzo milione di famiglie.***

*La scelta dell'**area di Ravenna** non è casuale. Dagli anni 50 dello scorso secolo, la città e il suo porto hanno rivestito un ruolo fondamentale nello sviluppo energetico del Paese. Ravenna diventò così la **capitale italiana del gas metano** grazie alla costruzione e installazione di numerose piattaforme estrattive al largo delle sue coste. Le implicazioni sulla filiera produttiva furono profonde e si assistette alla nascita di numerose aziende che rivestirono e rivestono tutt'ora un **ruolo importante nel settore offshore ed energetico**, anche a livello internazionale.*

*Oggi, tuttavia, è sempre più **necessaria una transizione ecologica** che vede come protagonisti impianti energetici che producono elettricità a basse emissioni, in combinazione con sistemi innovativi di stoccaggio dell'energia. Il progetto proposto, quindi, ha una **visione olistica di trasformazione del distretto energetico ravennate**, che da anni ormai vede la propria economia in declino.*

*In seguito all'istanza di VIA avanzata a febbraio 2023, la **Commissione Tecnica PNRR-PNIEC ed altri enti hanno formulato una serie di richieste di integrazioni**, al quale la scrivente ha **riscontrato redigendo una pacchetto di documentazione integrativa**, di cui il presente elaborato fa parte.*

*I riscontri sono stati redatti da ingegneri, scienziati in campo ambientale ed altre figure professionali, sia interni ad Agnes che appartenenti a società leader di settore: il contributo valoroso di questi esperti sta alla base di una **buona progettazione degna di un Progetto di grande ambizione e impatto.***



1. GENERALE

1.1 Abbreviazioni

Agnes o Proponente	Agnes S.r.l.
BESS	Battery Energy Storage System
CPRA	Capitaneria di Porto di Ravenna
CT	Commissione Tecnica PNRR-PNIEC
MASE	Ministero dell’Ambiente e delle Sicurezza Energetica
OFPV	Impianto fotovoltaico galleggiante
P2Hy	Impianto di produzione, compressione, stoccaggio e distribuzione di idrogeno
Progetto	Hub Energetico Agnes Romagna 1&2
R1	Romagna 1
R2	Romagna 2
Regione ER	Regione Emilia-Romagna
RTN	Rete di Trasmissione Nazionale
STMG	Soluzione Tecnica Minima Generale
Terna	Terna S.p.A.
VIA	Procedura di VIA ex D.Lgs 152/2006

1.2 Riferimenti

- a. Nota prot. 8877/CTVA in data 01708/2023 della CT (MASE)



2. SCOPO DEL DOCUMENTO

Questo documento è stato redatto al fine di **riscontrare alla richiesta di integrazione della CT num. 1.3.a**, avanzata con la nota in rif. a.

La richiesta recita di **“trasmettere la Soluzione Tecnica Minima Generale (STMG) attuale per la connessione alla RTN dell’impianto di generazione, benestariata da TERNA e formalmente accettata dal proponente.”**

Per riscontrare nel modo più chiaro possibile, la scrivente ritiene opportuno redigere la presente relazione in quanto **per il Progetto vi sono più STMG, dato che la natura di hub energetico prevede più tipologie di impianti**. Si offre quindi un riepilogo dello stato delle pratiche ai fini della connessione alla RTN degli impianti.

Nelle appendici del presente documento sono comunque presenti tutte le STMG emesse da Terna, le conferme di accettazione dei preventivi da parte del proponente, nonché i documenti di benessere tecnico rilasciati dal gestore.

Si riporta di seguito per semplicità l’elenco delle appendici:

- **Appendice A** - SMTG 201901778 (Eolico Romagna 1&2 + BESS)
- **Appendice B** – Accettazione SMTG 201901778 (Eolico Romagna 1&2 + BESS)
- **Appendice C** – Benestare tecnico SMTG 201901778 (Eolico Romagna 1&2 + BESS)
- **Appendice D** - SMTG 202002598 (Fotovoltaico)
- **Appendice E** – Accettazione SMTG 202002598 (Fotovoltaico)
- **Appendice F** – Benestare tecnico SMTG 202002598 (Fotovoltaico)
- **Appendice G** – Accettazione SMTG 202002598 (Eolico Romagna 3)
- **Appendice H** – Benestare tecnico SMTG 202002598 (Eolico Romagna 3)



3. CARATTERISTICHE TECNICHE DELL'HUB ENERGETICO

A fini di comprendere le STMG rilasciate da Terna, è necessario prima spiegare le opere che caratterizzano l'hub energetico Agnes Romagna 1&2.

Il Progetto è composto dai seguenti impianti di produzione:

- N. 2 impianti eolici offshore, rispettivamente da 200 MW e 400 MW di potenza nominale
- N. 1 impianto fotovoltaico galleggiante, complessivamente da 100 MW di potenza nominale
- N. 1 impianto di elettrolisi da 60 MW di potenza nominale
- N. 1 BESS da 50 MW di potenza nominale e 200 MWh di capacità

Le opere di connessione sono invece composte da:

- N. 2 sottostazioni elettriche offshore di trasformazione 66/220 kV
- N. 1 sottostazione elettrica onshore di trasformazione 229/380 kV
- Cavi elettrici marini e terrestri da 66 kV, 220 kV e 380 kV

Tuttavia, è opportuno evidenziare che il Progetto Agnes Romagna 1&2 è una porzione del più ampio Progetto Agnes Romagna, che la società Agnes sta sviluppando in diverse fasi. L'hub energetico, nel suo complesso, è quindi formato dai seguenti impianti di produzione:

- **PARCO ROMAGNA 1 (OFFSHORE)**
 - Impianto eolico da 200 MW di potenza nominale
 - Impianto fotovoltaico galleggiante da 100 MW di potenza nominale
- **PARCO ROMAGNA 2 (OFFSHORE)**
 - Impianto eolico da 400 MW di potenza nominale
- **PARCO ROMAGNA 3 (OFFSHORE)**
 - Impianto eolico da 400 MW di potenza nominale
- **AGNES RAVENNA PORTO (ONSHORE)**
 - BESS da 50 MW di potenza nominale e 200 MWh di capacità
 - Impianto di elettrolisi da 60 MW di potenza nominale

Il progetto Agnes Romagna nel suo complesso è visualizzato nella figura successiva.

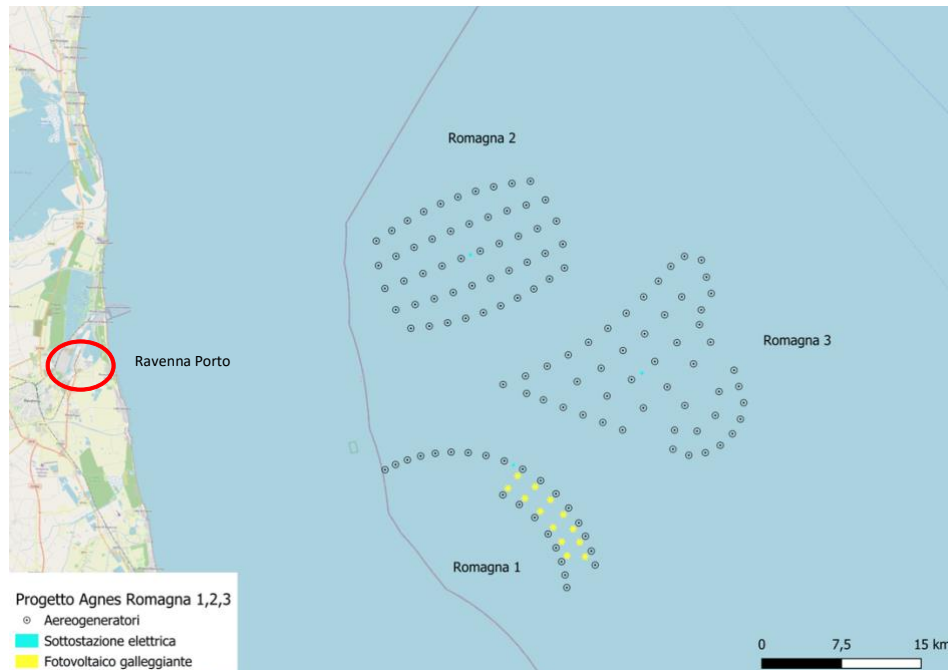


Figura 1: Layout dell'hub con indicazione dei parchi Romagna 1, Romagna 2 e Romagna 3 e dell'area Ravenna Porto

Agnes nella propria istanza di VIA ex D.Lgs 152/2006 avanzata a febbraio al MASE ha presentato il Progetto comprensivo solo di Romagna 1 e Romagna 2 per quanto riguarda gli impianti di produzione; invece per quanto riguarda le opere di connessione, esse corrispondono a quelle per l'intero Progetto, cioè in grado di trasmettere l'elettricità prodotta da Romagna 1, Romagna 2 e Romagna 3 fino alla RTN. Ciò è dovuto a tempistiche diverse di progettazione e a strategie aziendali che si sono evolute nel tempo.

Quindi, nell'attuale procedura di VIA sono considerati tutti gli impianti di produzione dell'hub energetico, ad eccezione dell'impianto eolico Romagna 3, per il quale verrà avanzata in futuro una separata

Ai fini di una maggiore comprensione, si riepilogano nella seguente tabella gli stati autorizzativi, di progettazione e di connessione alla RTN delle varie componenti.

Tabella 1: Status della progettazione e degli iter delle varie componenti dell'hub energetico Agnes Romagna

Componente	Progettazione	Stato autorizzativo
Romagna 1	Definitiva	VIA ex D.Lgs 152/2006 [ID: 9505]
Romagna 2	Definitiva	VIA ex D.Lgs 152/2006 [ID: 9505]
Romagna 3	Preliminare	Da avviare
Ravenna Porto	Definitiva	VIA ex D.Lgs 152/2006 [ID: 9505]
Opere di connessione	Definitiva	VIA ex D.Lgs 152/2006 [ID: 9505]



4. RIEPILOGO DELLE PRATICHE DI CONNESSIONE ALLA RTN

Dopo aver effettuato una ricognizione delle caratteristiche dell'Hub energetico Agnes Romagna, nel presente capitolo si offrirà un riepilogo delle pratiche di connessione alla RTN attive.

A livello generale, per l'Hub energetico Agnes Romagna (inclusi quindi i parchi Romagna 1, Romagna 2, Romagna 3, Ravenna Porto e tutte le opere di connessione) vi sono 3 STMG attive. La tabella sottostante offre un riepilogo.

Tabella 2: Stato delle pratiche attive per l'intero progetto Agnes Romagna

CODICE STMG	CONNESSIONE	COMPONENTE	STATO PRATICA
201901778	650 MW in immissione; 50 MW in prelievo	Eolico (Romagna 1&2); BESS (Ravenna Porto)	Benestare tecnico emesso
202002598	100 MW in immissione	Fotovoltaico (Romagna 1)	Benestare tecnico emesso
202202627	250 MW in immissione	Eolico (Romagna 3)	Preventivo accettato

La potenza totale in immissione richiesta è quindi 1.000 MW. Tutte le STMG in questione prevedono che gli impianti dell'hub siano collegati in antenna a 380 kV con la sezione 380 kV della Stazione Elettrica (SE) RTN 380/132 kV denominata "Ravenna Canala" (loc. Piangipane, provincia di Ravenna), mediante condivisione dello stesso stallo.

Ciò comporta la possibilità e il grande vantaggio di progettare un unico sistema di connessione per tutti gli impianti dell'hub energetico, specialmente per il comparto onshore è previsto un unico elettrodotto a 220 kV e 380 kV per trasmettere tutta l'elettricità prodotta da tutti gli impianti ubicati a mare.

In particolare, ai fini della procedura di VIA attualmente in corso [ID 9505] relativa ai parchi Romagna 1, Romagna 2 e Ravenna Porto, il sistema di trasmissione è stato progettato in modo tale da prevedere già la futura annessione del parco Romagna 3.

Come è possibile constatare, la potenza richiesta in immissione di 1.000 MW non coincide con la potenza totale installata degli impianti, la quale ammonta a 1.150 MW, così suddivisa:

- BESS Parco Ravenna Porto: 50 MW
- Impianto eolico Parco Romagna 1: 200 MW
- Impianto fotovoltaico Parco Romagna 1: 100 MW
- Impianto eolico Parco Romagna 2: 400 MW
- Impianto eolico Parco Romagna 3: 400 MW

I 150 MW mancanti sono relativi alla STMG del parco eolico Romagna 3 (codice 202202627), per il quale è previsto un limite massimo di immissione di 250 MW.

La motivazione è data dal fatto che gli impianti di produzione a mare sono caratterizzati da un modesto fattore di capacità e allo stesso tempo presentano curve di produzione con stagionalità tra loro diverse (gli impianti



eolici tendono a produrre più energia nei mesi invernali e primaverili, mentre il fotovoltaico in quelli estivi). Inoltre, il BESS e il sistema P2Hy garantiscono di diminuire al bisogno la quantità di elettricità immessa in rete rispettivamente ai fini del suo stoccaggio o della produzione di idrogeno verde per mezzo di elettrolisi.

Per questi motivi, la potenza immessa in un dato momento non eccederebbe mai i 1.000 MW, il limite di immissione imposto appunto da Terna. Tale tesi è supportata da analisi dinamiche compiute da Agnes e allegate al gestore in sede di richiesta di connessione, il quale in virtù di esse ha ritenuto di rilasciare la STMG, che la scrivente ha accettato.

Infine, si evidenzia che per le STMG con codici 201901778 e 202002598 (che riguardano tutto l'hub ad eccezione del Parco Romagna 3, e quindi le opere oggetto della procedura di VIA ex D.Lgs 152/2006, ID 9505), Terna ha già rilasciato il proprio benessere tecnico (in appendice al presente documento).



5. APPENDICI

APPENDICE A – SMTG 201901778 (Eolico Romagna 1&2 + BESS)

[PEC](#)

Spettabile

AGNES SRL

VIA DEL FRINGUELLO N.28

48124 RAVENNA (RA)

agnessrl@pec.it

**Oggetto: Codice Pratica: 201901778 – Comune di RAVENNA (RA) – Preventivo di
connessione**

Richiesta di modifica di connessione alla Rete di Trasmissione Nazionale (RTN) per un impianto di generazione da fonte rinnovabile (eolico off shore) da 600 MW integrato da un sistema di accumulo da 50 MW. La potenza richiesta ai fini della connessione alla RTN è pari a 650 MW in immissione e 50 MW in prelievo.

Con riferimento alla Vs. richiesta di connessione per l'impianto in oggetto, Vi comunichiamo il preventivo di connessione, che Terna S.p.A. è tenuta ad elaborare ai sensi della delibera dell'Autorità di Regolazione per Energia Reti e Ambiente ARG/elt 99/08 e s.m.i. (TICA).

Il preventivo per la connessione, redatto secondo quanto previsto dalla normativa vigente e dal capitolo 1 del Codice di trasmissione, dispacciamento, sviluppo e sicurezza della rete e ai suoi allegati (nel seguito: Codice di Rete), contiene in allegato:

- A.1 la soluzione tecnica minima generale (STMG) per la connessione dell'impianto in oggetto ed il corrispettivo di connessione;
- A.2 l'elenco degli adempimenti che risultano necessari ai fini dell'autorizzazione dell'impianto per la connessione, unitamente ad un prospetto informativo indicante l'origine da cui discende l'obbligatorietà di ciascun adempimento;
- A.3 una nota informativa in merito alla determinazione del corrispettivo per la predisposizione della documentazione da presentare nell'ambito del procedimento autorizzativo e assistenza dell'iter autorizzativo;
- A.4 la comunicazione relativa agli Adempimenti di cui all'art. 31 della deliberazione del TICA.

Qualora sia Vs. intenzione proseguire l'iter procedurale per la connessione dell'impianto in oggetto, Vi ricordiamo che, pena la decadenza della richiesta, dovrete procedere all'accettazione del suddetto preventivo di connessione entro e non oltre 120 (centoventi) giorni dalla presente, accedendo al portale MyTerna (raggiungibile dalla sezione "Sistema elettrico" del sito www.terna.it e seguendo le istruzioni riportate nel manuale di registrazione) ed utilizzando l'apposita funzione disponibile nella pagina relativa alla pratica in oggetto.

Vi ricordiamo che, come previsto dal vigente Codice di Rete, l'accettazione dovrà essere corredata da documentazione attestante il pagamento del 30% del corrispettivo di connessione, così come definito nel seguente allegato A1 (l'importo è soggetto ad IVA), utilizzando il seguente conto:

Banca Popolare di Sondrio SpA

IBAN --- IT14K0569603211000005335X04 - SWIFT POSOIT22

Inserire nella causale di pagamento:

Codice pratica..... Versamento 30% del corrispettivo di connessione
relativo all'impianto situato a(Comune /
(Provincia),

ed allegare copia della disposizione bancaria dell'avvenuto pagamento sul portale MyTerna <https://myterna.terna.it>, completa del Codice Riferimento Operazione (CRO).

In assenza dell'accettazione del preventivo e del versamento della quota del corrispettivo nei termini indicati, la richiesta di connessione per l'impianto in oggetto dovrà intendersi decaduta.

Vi comunichiamo altresì che Terna ha provveduto ad individuare le aree e linee critiche sulla Rete di Trasmissione Nazionale (RTN) in alta e altissima tensione secondo la metodologia approvata dell'Autorità di Regolazione per Energia Reti e Ambiente (ARERA). Vi informiamo che, qualora il Vs. impianto ricada in un'area/linea critica come da relativa pubblicazione sul sito di Terna, resta valido quanto previsto dalla normativa vigente ed in particolare dalle Delibere ARERA ARG/elt 226/12 e ARG/elt 328/12.

Vi informiamo che, per l'iter della Vs. pratica di connessione, nonché per quanto di nostra competenza relativamente al procedimento autorizzativo, il riferimento di Terna è l'Ing. Alessandra Zagnoni.

Contatti:

Alfonso De Cesare	3465049184
Debora Alibrando	0683138553
Marco Rigobello	0415863590
Andrea Boldrin	3240018776

Vi rappresentiamo infine che, qualora sia Vs. intenzione avvalerVi della consulenza di Terna ai fini della predisposizione della documentazione progettuale da presentare in autorizzazione, a fronte del corrispettivo di cui all'allegato A.3 di cui sopra, è necessario formalizzare apposita richiesta a Terna.

Rimaniamo a disposizione per ogni eventuale chiarimento in merito.

Con i migliori saluti.

Enrico Maria Carlini

RAVENNA CANALA

All.:c.s.

Copia: DTCNR
SSD-DSC-ADE-AEANE
SSD-DSC-OML-POANE
DTCNR-AT-RL
SSD-RIT-REI-ARIPD
GPI-SVP-PRA
SSD-PRI-PSR
Az.: SSD-PRI-CON

ALLEGATO A1

SOLUZIONE TECNICA MINIMA GENERALE (STMG)
PER LA CONNESSIONE



Codice Pratica: 201901778 – Comune di Ravenna (RA) - Preventivo Richiesta di modifica connessione alla Rete di Trasmissione Nazionale (RTN) per un impianto di generazione da fonte rinnovabile (eolico off-shore) da 600 MW integrato da un sistema di accumulo da 50 MW. La potenza richiesta ai fini della connessione alla RTN è pari a 650 MW in immissione e 50 MW in prelievo.

La Soluzione Tecnica Minima Generale per Voi elaborata prevede che il Vs. impianto venga collegato in antenna a 380 kV con la sezione 380 kV della Stazione Elettrica (SE) RTN 380/132 kV denominata "Ravenna Canala".

Ai sensi dell'art. 21 dell'allegato A alla deliberazione Arg/elt/99/08 e s.m.i. dell'ARERA, Vi comunichiamo che il nuovo elettrodotto in antenna a 380 kV per il collegamento del Vs. impianto sulla SE RTN costituisce impianto di utenza per la connessione, mentre lo stallo a 380 kV nella suddetta stazione costituisce impianto di rete per la connessione.

In relazione a quanto stabilito dall'allegato A alla deliberazione Arg/elt/99/08 dell'Autorità di Regolazione per Energia Reti e Ambiente e s.m.i., Vi comunichiamo inoltre che:

- i costi di realizzazione dell'impianto di rete per la connessione del Vs. impianto, in accordo con quanto previsto dall'art. 1A.5.2.1 del Codice di Rete, sono di 980 k€ per lo stallo a 380 kV (al netto del costo dei terreni e della sistemazione del sito e nel rispetto di quanto previsto nel documento "Soluzioni Tecniche convenzionali per la connessione alla RTN – Rapporto sui costi medi degli impianti di rete" pubblicato sul ns. sito www.terna.it);
- il corrispettivo di connessione, in accordo con quanto previsto dal Codice di Rete, è pari al prodotto dei costi sopra indicati per il coefficiente relativo alla quota potenza impegnata a Voi imputabile, pari in questo caso a 0,3658;
- i tempi di realizzazione delle opere RTN necessarie alla connessione sono di 15 mesi per lo stallo a 380 kV.

I tempi di realizzazione suddetti decorrono dalla data di stipula del contratto di connessione di cui all'Allegato A.57 del Codice di Rete (disponibile sul ns. sito www.terna.it), che potrà avvenire solo a valle dell'ottenimento di tutte le autorizzazioni necessarie, nonché dei titoli di proprietà o equivalenti sui suoli destinati agli impianti di trasmissione.

Per maggiori dettagli sugli standard tecnici di realizzazione dell'impianto di rete per la connessione, Vi invitiamo a consultare i documenti pubblicati sul sito www.terna.it sezione Codice di Rete.

Facciamo altresì presente che, in relazione alla imprescindibile necessità di garantire la sicurezza di esercizio del sistema elettrico e la continuità di alimentazione delle utenze, pur in presenza della priorità di dispacciamento per le centrali a fonte rinnovabile, è necessario che gli



Codice Pratica: 201901778 – Comune di Ravenna (RA) - Preventivo Richiesta di modifica connessione alla Rete di Trasmissione Nazionale (RTN) per un impianto di generazione da fonte rinnovabile (eolico off-shore) da 600 MW integrato da un sistema di accumulo da 50 MW. La potenza richiesta ai fini della connessione alla RTN è pari a 650 MW in immissione e 50 MW in prelievo.

impianti siano realizzati ed eserciti nel pieno rispetto di tutto quanto previsto dal Codice di Rete e dalla normativa vigente.

Vi segnaliamo che in ogni caso la connessione alla rete del Vs. impianto in oggetto non dovrà determinare un degrado della qualità della tensione del sistema elettrico nazionale, pertanto dovrà essere limitata l'immissione in rete dei disturbi da flicker, da distorsione armonica e da dissimetria della tensione secondo quanto previsto dal Codice di Rete e pertanto sarà cura del richiedente installare a proprie spese adeguati sistemi di compensazione, nel caso in cui non siano rispettati i parametri di qualità definiti nel Codice di Rete.

Vi informiamo inoltre che, così come riportato nel prospetto informativo Allegato A.2 *“Adempimenti ai fini dell’ottenimento delle autorizzazioni”*:

- la STMG contiene unicamente lo schema generale di connessione alla RTN, nonché i tempi ed i costi medi standard di realizzazione degli impianti RTN;
- ai fini autorizzativi nell’ambito del procedimento unico previsto dall’art. 12 del D.lgs. 387/03 è indispensabile che il proponente presenti alle Amministrazioni competenti la documentazione progettuale completa delle opere RTN benestariata da Terna.

Rappresentiamo pertanto la necessità che il progetto delle opere RTN sia sottoposto a Terna per la verifica di rispondenza ai requisiti tecnici di Terna medesima, con conseguente rilascio del parere tecnico che dovrà essere acquisito nell’ambito della Conferenza dei Servizi di cui al D.lgs. 387/03.

Riteniamo opportuno segnalare che, in considerazione della progressiva evoluzione dello scenario di generazione nell’area:

- sarà necessario prevedere adeguati rinforzi di rete, alcuni dei quali già previsti nel Piano di Sviluppo della RTN;
- non si esclude che potrà essere necessario realizzare ulteriori interventi di rinforzo e potenziamento della RTN, nonché adeguare gli impianti esistenti alle nuove correnti di corto circuito; tali opere potranno essere programmate in funzione dell’effettivo scenario di produzione che verrà via via a concretizzarsi.

Pertanto, fino al completamento dei suddetti interventi, ferma restando la priorità di dispacciamento riservata agli impianti alimentati da fonti rinnovabili, non sono comunque da escludere, in particolari condizioni di esercizio, limitazioni della potenza generata dai nuovi impianti di produzione, in relazione alle esigenze di sicurezza, continuità ed efficienza del servizio di trasmissione e dispacciamento.

Enrico Maria Carlini

ALLEGATO A.2

**ADEMPIMENTI AI FINI DELL'OTTENIMENTO DELLE
AUTORIZZAZIONI
PROSPETTO INFORMATIVO**

	PROSPETTO INFORMATIVO	Allegato 2
		Rev. 03 del 13.07.2012

INDICE

1	OGGETTO ED AMBITO DI APPLICAZIONE.....	1
2	PROCEDURE DI COORDINAMENTO CON IL GESTORE PER LE ATTIVITA' DI PROGETTAZIONE FINALIZZATE ALL'OTTENIMENTO DELLE AUTORIZZAZIONI.....	1
2.1	Autorizzazioni a cura del soggetto richiedente.....	1
2.2	Autorizzazioni a cura del Gestore	4
3	AUTORIZZAZIONE – RIFERIMENTI LEGISLATIVI	5
3.1	Impianti soggetti ad iter unico.....	5
3.1.1	<i>Voltura a favore del Gestore dell'autorizzazione alla costruzione ed esercizio.....</i>	<i>7</i>
3.2	Impianti non soggetti ad iter unico.....	7

	PROSPETTO INFORMATIVO	Allegato 2
		Rev. 03 del 13.07.2012

1 OGGETTO ED AMBITO DI APPLICAZIONE

Con Deliberazione ARG/elt 99/08 e s.m.i. l'Autorità per l'energia Elettrica ed il Gas (AEEG) ha disciplinato le condizioni tecniche ed economiche per le connessioni alle reti elettriche con obbligo di connessione di terzi degli impianti di produzione di energia elettrica e linee elettriche di connessione.

Ai sensi della citata Delibera, il Gestore fornisce, all'interno del preventivo di connessione (di seguito preventivo), un documento con l'elenco degli adempimenti a cura del soggetto richiedente la connessione (di seguito soggetto richiedente) per l'ottenimento delle autorizzazioni delle opere di rete.

Il presente documento risponde a tale finalità e ha uno scopo meramente informativo, al fine di facilitare il soggetto richiedente nella cura degli adempimenti necessari ai fini dell'autorizzazione dell'impianto per la connessione. Per un quadro completo dei diritti e degli obblighi che sorgono in capo al soggetto richiedente la connessione si rimanda a quanto previsto dal Codice di rete.

In base a quanto previsto dal Codice di Trasmissione, Dispacciamento, Sviluppo e Sicurezza della Rete (Codice di Rete), che recepisce le condizioni di cui alla Deliberazione ARG/elt 99/08 e s.m.i., il Gestore, a seguito di una richiesta di connessione, elabora il preventivo, che comprende tra l'altro, la soluzione tecnica minima generale per la connessione (STMG).

La STMG è definita dal Gestore sulla base di criteri finalizzati a garantire la continuità del servizio e la sicurezza di esercizio della rete su cui il nuovo impianto si va ad inserire, tenendo conto dei diversi aspetti tecnici ed economici associati alla realizzazione delle opere di allacciamento.

In particolare il Gestore analizza ogni iniziativa nel contesto di rete in cui si inserisce e si adopera per minimizzare eventuali problemi legati alla eccessiva concentrazione di iniziative nella stessa area, al fine di evitare limitazioni di esercizio degli impianti di generazione nelle prevedibili condizioni di funzionamento del sistema elettrico.

La STMG contiene unicamente lo schema generale di connessione alla Rete di Trasmissione Nazionale (RTN), nonché i tempi ed i costi medi standard di realizzazione degli impianti di rete per la connessione.

2 PROCEDURE DI COORDINAMENTO CON IL GESTORE PER LE ATTIVITA' DI PROGETTAZIONE FINALIZZATE ALL'OTTENIMENTO DELLE AUTORIZZAZIONI

2.1 Autorizzazioni a cura del soggetto richiedente

Il Gestore, all'atto dell'accettazione del preventivo, consente al soggetto richiedente di poter espletare direttamente la procedura autorizzativa fino al conseguimento dell'autorizzazione, oltre che per gli impianti di produzione e di utenza, anche per le opere di rete strettamente necessarie

	PROSPETTO INFORMATIVO	Allegato 2
		Rev. 03 del 13.07.2012

per la connessione alla RTN, indicate nella STMG, fermo restando che in presenza di iter unico, le autorizzazioni di tali opere saranno obbligatoriamente a cura del soggetto richiedente.

Il soggetto richiedente che si avvalga della facoltà suindicata è responsabile di tutte le attività correlate alle procedure autorizzative, ivi inclusa la predisposizione della documentazione ai fini delle richieste di autorizzazione alle Amministrazioni competenti.

In particolare, ai fini della predisposizione della documentazione progettuale (ed eventuale supporto tecnico in iter autorizzativo) da presentare in autorizzazione, il soggetto richiedente può avvalersi della consulenza del Gestore a fronte di una remunerazione stabilita dal Gestore medesimo nel preventivo, secondo principi di trasparenza e non discriminazione.

Al fine di formalizzare quanto sopra, il soggetto richiedente adempie agli “*Impegni per la progettazione*”¹ di cui al Codice di Rete, mediante l’utilizzo del portale [MyTerna](http://www.myterna.it) (o attraverso invio del Modello 4/a disponibile su www.terna.it), con cui tra l’altro, si impegna incondizionatamente ed irrevocabilmente a:

- individuare in accordo con Terna le aree per la realizzazione delle opere RTN necessarie alla connessione e successivamente sottoporre al Gestore, prima della presentazione alle preposte Amministrazioni, il progetto di tali opere, indicate nella STMG, ai fini del rilascio, da parte del Gestore, del parere di rispondenza ai requisiti tecnici indicati nel Codice di Rete, allegando al progetto copia della disposizione bancaria² dell’avvenuto pagamento del corrispettivo di cui al Codice medesimo, nella misura fissa di 2500 Euro (IVA esclusa)³;
- assumere gli oneri economici relativi alla procedura autorizzativa;
- (se del caso) cedere a titolo gratuito al Gestore, nei casi di iter unico con autorizzazione emessa a nome del soggetto richiedente, il progetto come autorizzato e l’autorizzazione relativa alle opere di rete strettamente necessarie per la connessione, per l’espletamento degli adempimenti di competenza del Gestore medesimo ivi compresi i diritti e gli obblighi ad essa connessi o da essa derivanti;
- manlevare e tenere indenne il Gestore e gli eventuali affidatari della realizzazione delle opere di rete da qualunque pretesa possa essere avanzata in relazione all’utilizzazione del progetto;
- autorizzare espressamente il Gestore ad utilizzare il progetto riguardante gli impianti elettrici di connessione alla Rete Elettrica Nazionale e a diffonderlo ad altri soggetti del settore energetico direttamente interessati ad utilizzarlo, rinunciando espressamente ai diritti di proprietà intellettuale, di sfruttamento economico e di utilizzo, di riproduzione ed elaborazione (in ogni forma e modo nel complesso ed in ogni singola parte), degli elaborati, disegni, schemi, e specifiche e degli altri documenti inerenti il detto progetto creati e realizzati dal soggetto

¹ Anche nel caso in cui il soggetto richiedente si sia avvalso della consulenza del Gestore per l’elaborazione del progetto, lo stesso è tenuto a presentare al Gestore gli impegni per la progettazione di cui al Codice di Rete unitamente al progetto, affinché il Gestore possa verificare le modalità di collegamento degli impianti di utente sugli impianti RTN in progetto. Qualora sia previsto ad esempio il collegamento di più impianti di utente ad una medesima stazione elettrica RTN il Gestore dovrà verificare che non vi siano sovrapposizioni nell’utilizzo degli stalli in stazione.

² Tale corrispettivo dovrà essere versato su Banca Popolare di Sondrio IBAN IT90P0569603211000005500X72, SWIFTPOS0IT22, intestato a TERNA S.p.A. - causale di pagamento: “Trasmissione progetto impianto Codice Pratica da ... kW sito nel comune di per parere di rispondenza”.

³ Nel caso in cui il soggetto richiedente si sia avvalso della consulenza del Gestore per l’elaborazione del progetto completo tale corrispettivo sarà nullo.

	PROSPETTO INFORMATIVO	Allegato 2
		Rev. 03 del 13.07.2012

richiedente e/o da questo commissionati a terzi. Il Gestore riconosce che il richiedente non è responsabile per l'uso che i soggetti presso i quali il progetto verrà diffuso faranno dello stesso e si impegna ad inserire tale specifica pattuizione negli accordi che intercorreranno tra il Gestore e i detti soggetti;

- autorizzare altresì il Gestore e gli eventuali affidatari ad effettuare tutte le eventuali variazioni e modifiche che si dovessero rendere necessarie ai fini della progettazione esecutiva e della realizzazione delle opere suddette.

Il progetto delle opere di rete strettamente necessarie per la connessione dovrà essere elaborato in piena osservanza della STMG fornita dal Gestore, nonché di quanto riportato nella specifica tecnica *"Guida alla preparazione della documentazione tecnica per la connessione alla RTN degli impianti di Utente"*.

Tale specifica tecnica, allegata al presente documento e disponibile sul sito www.terna.it, contiene la documentazione tecnica di base che deve essere prodotta per l'esame preliminare di fattibilità dell'allacciamento alla RTN degli impianti, nonché per la verifica di rispondenza del progetto ai requisiti del Gestore, ai fini delle richieste di autorizzazione. Inoltre, ove previsto dalla normativa vigente, la documentazione suddetta dovrà essere integrata con gli studi e le valutazioni dell'impatto territoriale, paesaggistico ed ambientale delle opere di rete strettamente necessarie per la connessione.

Il progetto sarà inviato al Gestore mediante la compilazione del Modello 4/b *"Trasmissione degli elaborati di progetto"* di cui al Codice di rete e disponibile sul sito www.terna.it.

Rientrano le opere di rete strettamente necessarie per la connessione interventi quali ad esempio:

- 1) nuova stazione elettrica (S.E.) e relativi raccordi di collegamento su linea esistente, compresi punti di raccolta AAT - AT;
- 2) modifiche o ampliamenti di S.E. esistenti (ad esempio nuovo stallo AT o AAT o eventuale nuova sezione AT o AAT);
- 3) interventi di potenziamento e/o ricostruzione di elettrodotti e realizzazione di nuovi elettrodotti, necessari per la connessione.

Per quanto riguarda i casi in cui vi sia una pluralità di soluzioni di connessione che interessano il medesimo impianto RTN, la localizzazione ed il progetto di tale impianto è definita in stretto coordinamento con il Gestore che si adopera per raggiungere, ove possibile, un comune accordo tra i soggetti interessati dalla medesima STMG, al fine:

- del raggiungimento di una localizzazione condivisa delle aree destinate ai nuovi impianti RTN;
- della definizione di un unico progetto da presentare alle competenti Amministrazioni.

Relativamente ai terreni interessati dagli interventi, il soggetto autorizzante dovrà disporre di titolo di proprietà o predisporre gli atti che gli consentano di attuare la procedura di esproprio.

In seguito alla predisposizione della documentazione di progetto e prima dell'approvazione della stessa da parte del Gestore, il soggetto richiedente rende disponibile al Gestore il progetto

	PROSPETTO INFORMATIVO	Allegato 2
		Rev. 03 del 13.07.2012

medesimo, autorizzandolo altresì alla riproduzione e divulgazione dello stesso ai fini delle relative attività di connessione e sviluppo di sua competenza.

A valle del benessere al progetto, relativamente alla verifica della rispondenza ai requisiti tecnici del Gestore, lo stesso sarà trasmesso a tutte le società cui è stata fornita la medesima STMG, in modo che le stesse società possano tenerne conto, nei propri iter autorizzativi presso le competenti Amministrazioni.

Il soggetto richiedente che abbia ottenuto le autorizzazioni provvede a far sì che le stesse siano trasferite a titolo gratuito al Gestore. A tal fine il soggetto richiedente ed il Gestore inviano alle competenti Amministrazioni richiesta congiunta di voltura a favore del Gestore delle autorizzazioni alla costruzione ed esercizio delle opere di rete strettamente necessarie per la connessione, per l'espletamento degli adempimenti di competenza ivi compresi i diritti e gli obblighi ad essa connessi o da essa derivanti.

2.2 Autorizzazioni a cura del Gestore

Il soggetto richiedente, all'atto dell'accettazione del preventivo:

- dichiara di volersi avvalere del Gestore per l'avvio e la gestione della procedura autorizzativa presso le competenti Amministrazioni; richiede al Gestore, a fronte di una remunerazione stabilita nel preventivo dal Gestore medesimo secondo principi di trasparenza e non discriminazione, di elaborare la documentazione progettuale;
- provvede alla richiesta di autorizzazione e gestione dell'iter autorizzativo delle opere di rete strettamente necessarie per la connessione alla RTN, indicate nella STMG, su eventuale mandato del Gestore, nei casi di cui al punto 3.2, e sempre in presenza dell'iter unico nei casi di cui al punto 3.1.

In base a quanto disposto dalla Deliberazione ARG/elt 99/08 e s.m.i. entro 90 (novanta) giorni lavorativi per connessioni in AT e 120 (centoventi) giorni per connessioni AAT dalla data di ricevimento dell'accettazione del preventivo da parte del richiedente, il Gestore presenta, informando il soggetto richiedente stesso, le richieste di autorizzazioni di propria competenza e, con cadenza semestrale, lo tiene aggiornato sullo stato di avanzamento dell'iter autorizzativo medesimo.

Resta inteso che, ove necessario, e previo accordo con il soggetto richiedente, il Gestore potrà avviare, prima della richiesta di autorizzazione, una fase di concertazione preventiva con le Amministrazioni e gli E.E. L.L. atta a favorire ed accelerare l'esito positivo dell'iter autorizzativo.

In tal caso sarà possibile derogare dalle tempistiche di cui alla citata delibera.

Non sussisterà alcuna responsabilità del Gestore per inadempimenti dovuti a forza maggiore, caso fortuito, ovvero ad eventi comunque al di fuori del loro controllo

	PROSPETTO INFORMATIVO	Allegato 2
		Rev. 03 del 13.07.2012

3 AUTORIZZAZIONE – RIFERIMENTI LEGISLATIVI

3.1 Impianti soggetti ad iter unico

➤ Impianti di generazione sottoposti al D. Lgs. 387/03

Nel caso di connessione di impianti alimentati da fonti rinnovabili sottoposti al decreto legislativo 29 dicembre 2003 n. 387, l'articolo 12 comma 3, prevede che *“La costruzione e l'esercizio degli impianti di produzione di energia elettrica alimentati da fonti rinnovabili, gli interventi di modifica, potenziamento, rifacimento totale o parziale e riattivazione, come definiti dalla normativa vigente, nonché le opere connesse e le infrastrutture indispensabili alla costruzione e all'esercizio degli impianti stessi, sono soggetti ad una autorizzazione unica, rilasciata dalla regione o dalle province delegate dalla regione”*. Ai sensi del successivo comma 4, *“l'autorizzazione “è rilasciata a seguito di un procedimento unico, al quale partecipano tutte le Amministrazioni interessate, svolto nel rispetto dei principi di semplificazione e con le modalità stabilite dalla legge 7 agosto 1990, n. 241, e successive modificazioni e integrazioni”*. Le opere connesse e le infrastrutture indispensabili di cui al citato articolo 12 comprendono anche, specifica l'articolo 1-octies del decreto legge 8 luglio 2010, n. 105 *“le opere di connessione alla rete elettrica di distribuzione e alla rete di trasmissione nazionale necessarie all'immissione dell'energia prodotta dall'impianto come risultanti dalla soluzione di connessione rilasciata dal gestore di rete”*.

Gli impianti di generazione e le relative opere connesse sono soggetti ad una autorizzazione unica, rilasciata dalla Regione o Provincia da essa delegata, nel rispetto delle normative vigenti in materia di tutela dell'ambiente, di tutela del paesaggio e del patrimonio storico-artistico.

Tali pareri sono acquisiti nell'ambito della Conferenza dei Servizi che costituisce uno strumento di semplificazione dei procedimenti decisionali in materia di realizzazione di interventi di trasformazione del territorio, in quanto consente di assumere in un unico contesto tutti i pareri, le autorizzazioni, i nulla osta o gli assensi delle varie Amministrazioni coinvolte.

Nell'iter autorizzativo dell'impianto di produzione confluiscono quindi le opere connesse ed infrastrutture indispensabili ai fini della connessione dell'impianto di produzione alla rete, comprese le opere di rete strettamente necessarie per la connessione indicate espressamente nella STMG e riportate nella documentazione progettuale.

L'art. 13 del D.M. 10 settembre 2010, recante *“Linee guida per l'autorizzazione degli impianti alimentati da fonti rinnovabili”*, indica i contenuti minimi dell'istanza per l'autorizzazione unica. Ai sensi della lettera f), ai fini dell'ammissibilità dell'istanza, è indispensabile che il soggetto richiedente allegghi alla propria documentazione *“il preventivo per la connessione redatto dal gestore della rete elettrica nazionale, esplicitamente accettato dal proponente; al preventivo sono allegati gli elaborati necessari al rilascio dell'autorizzazione degli impianti di rete per la connessione, predisposti dal gestore di rete competente, nonché gli elaborati relativi agli eventuali impianti di utenza per la connessione, predisposti dal proponente.”*.

	PROSPETTO INFORMATIVO	Allegato 2
		Rev. 03 del 13.07.2012

Il soggetto richiedente che abbia accettato il preventivo definito dal Gestore, sottopone a quest'ultimo la documentazione relativa al progetto delle opere elettriche necessarie per la connessione per la verifica di rispondenza alla STMG, al Codice di Rete ed ai requisiti tecnici del Gestore.

Il parere tecnico rilasciato dal Gestore dovrà essere acquisito nell'ambito della Conferenza dei Servizi.

In base all'art. 14 del D.lgs. 387/03, l'AEEG *"emana specifiche direttive relativamente alle condizioni tecniche ed economiche per l'erogazione del servizio di connessione di impianti alimentati da fonti rinnovabili"*, secondo alcuni principi:

- lettera f-quater) è previsto *"l'obbligo di connessione prioritaria alla rete degli impianti alimentati da fonti rinnovabili anche nel caso in cui la rete non sia tecnicamente in grado di ricevere l'energia prodotta ma possano essere adottati interventi di adeguamento congrui"*;
- lettera f-quinquies) *"prevedono che gli interventi obbligatori di adeguamento della rete di cui alla lettera f-quater), includano tutte le infrastrutture tecniche necessarie per il funzionamento della rete e tutte le installazioni di connessione, anche per gli impianti di autoproduzione, con parziale cessione alla rete dell'energia elettrica prodotta"*.

Affinché il Gestore garantisca quanto indicato ai commi suddetti, è necessario che il soggetto richiedente autorizzi, tramite procedimento unico le opere di rete e gli interventi su rete esistente strettamente necessari per la connessione indicati nella STMG formulata dal Gestore.

Ciò consente di connettere alla RTN anche impianti di produzione realizzati in zone a bassa copertura di rete (in cui al rete non è presente o è distante dagli impianti di produzione), o altresì zone in cui la rete è poco magliata, o non adeguata ad accogliere ulteriore potenza rispetto a quella installata.

Il comma 2 dell'art. 14, del D.lgs. 387/03 prevede inoltre che *"costi associati allo sviluppo della rete siano a carico del gestore della rete"*.

Tali interventi saranno pertanto a carico del Gestore e saranno realizzati dal Gestore medesimo.

- Impianti di generazione autorizzati ai sensi del decreto legge 7 febbraio 2012, n. 7, convertito con Legge 9 aprile 2002, n. 55

Gli impianti di generazione di potenza termica superiore a 300 MW sono autorizzati ai sensi del decreto legge 7 febbraio 2012, n. 7, convertito con Legge 9 aprile 2002, n. 55, che prevede un'autorizzazione unica di competenza del Ministero dello Sviluppo Economico per gli impianti di produzione e *"le opere connesse e le infrastrutture indispensabili all'esercizio degli stessi, ivi compresi gli interventi di sviluppo e adeguamento della rete elettrica di trasmissione nazionale necessari all'immissione in rete dell'energia prodotta"*, indicati espressamente nella STMG e riportate nella documentazione progettuale.

	PROSPETTO INFORMATIVO	Allegato 2
		Rev. 03 del 13.07.2012

➤ Impianti di cogenerazione autorizzati ai sensi del D. Lgs. 115/08

Gli impianti di cogenerazione di potenza termica inferiore a 300 MW sono autorizzati ai sensi dell'articolo 11, comma 7 del decreto legislativo 30 maggio 2008, n. 115, che prevede un'autorizzazione unica da parte dell'Amministrazione competente per gli impianti di produzione e per le relative opere connesse ed infrastrutture indispensabili, comprese le opere di rete strettamente necessarie per la connessione indicate espressamente nella STMG e riportate nella documentazione progettuale.

3.1.1 Voltura a favore del Gestore dell'autorizzazione alla costruzione ed esercizio

L'autorizzazione unica rilasciata dalle competenti Amministrazioni, dovrà espressamente prevedere per le opere di rete strettamente necessarie per la connessione, l'autorizzazione oltre che alla costruzione anche all'esercizio.

Dal momento che tali impianti risulteranno nella proprietà del Gestore e saranno eserciti dal Gestore medesimo, è indispensabile che l'Amministrazione competente provveda, a fronte di richiesta congiunta del Gestore e del soggetto richiedente, all'emissione di apposito decreto di voltura a favore del Gestore dell'autorizzazione completa relativamente alla costruzione ed esercizio degli impianti RTN.

3.2 Impianti non soggetti ad iter unico

Nel caso di connessione di impianti di generazione da fonte convenzionale di potenza termica non superiore a 300 MW e non soggetti all'autorizzazione di cui al Decreto Legislativo 30 maggio 2008, n. 115 e di impianti di generazione non sottoposti al Decreto Legislativo 29 dicembre 2003 n. 387, l'autorizzazione delle opere di rete strettamente necessarie per la connessione indicate dal Gestore nella STMG, è di competenza del Ministero dello Sviluppo Economico ai sensi del Decreto Legge 29 agosto 2003, n. 239, convertito con legge 27 ottobre 2003, n. 290 e successive modificazioni.

Come descritto al paragrafo 2, la richiesta di autorizzazione è a cura del Gestore ed il provvedimento di autorizzazione è rilasciato a nome del Gestore medesimo.

In alternativa, previo apposito mandato del Gestore e qualora ritenuto possibile dal Ministero dello Sviluppo Economico, il soggetto richiedente avvia e gestisce la procedura autorizzativa per conto del Gestore medesimo al fine di ottenere le autorizzazioni delle opere di rete strettamente necessarie per la connessione.

Le autorizzazioni succitate saranno ottenute a nome del Gestore, che parteciperà in ogni caso alle Conferenze di Servizi indette e che approverà le eventuali modifiche progettuali richieste.

ALLEGATO A.3

PROGETTO DELLE OPERE RTN NECESSARIE PER LA CONNESSIONE

**DETERMINAZIONE DEL CORRISPETTIVO PER LA PREDISPOSIZIONE DELLA
DOCUMENTAZIONE DA PRESENTARE NELL'AMBITO DELL'ITER
AUTORIZZATIVO E ASSISTENZA / GESTIONE ITER AUTORIZZATIVO**

	PROSPETTO INFORMATIVO	Allegato 3
		Rev. 01 del 13.07.2012

INDICE

1	RIFERIMENTI NORMATIVI.....	3
2	DETTAGLIO DELLE PRESTAZIONI E VALORI DI RIFERIMENTO DEI CORRISPETTIVI	3
2.1	Piano Tecnico delle Opere (PTO).....	3
	2.1.1 PTO stazioni	3
	2.1.2 PTO elettrodotti aerei	4
	2.1.3 PTO elettrodotti in cavo	5
2.2	Studio di impatto ambientale (SIA) e altri elaborati eventualmente richiesti ai sensi della normativa vigente.....	6
2.3	Elaborazione della relazione tecnica sui campi elettromagnetici	7
2.4	Predisposizione della documentazione per l'imposizione del vincolo preordinato all'esproprio	7
2.5	Elaborazione della relazione geologica e sismica ⁽¹⁾	8
2.6	Elaborazione della relazione idrologica e idrogeologica ⁽²⁾	8
	Redazione della documentazione relativa alle aree interessate dalle opere in progetto.....	8
2.7	Elaborazione della Relazione di indagine idraulica [EVENTUALE] ⁽³⁾.....	8
	Redazione della documentazione relativa alle aree interessate dalle opere in progetto.....	8
2.8	Gestione iter autorizzativo	9
	2.8.1 Assistenza all'iter autorizzativo	9
3	CORRISPETTIVI.....	9

	PROSPETTO INFORMATIVO	Allegato 3
		Rev. 01 del 13.07.2012

1 RIFERIMENTI NORMATIVI

L'art. 21 del Testo Unico per le Connessioni Attive (TICA) recita: “[...] Il richiedente può richiedere al gestore di rete la predisposizione della documentazione da presentare nell’ambito del procedimento unico al fine delle autorizzazioni necessarie per la connessione; in tal caso il richiedente versa al gestore di rete un corrispettivo determinato sulla base di condizioni trasparenti e non discriminatorie pubblicate dal medesimo nell’ambito delle proprie MCC.”

L'art. 3 dello stesso regolamento prevede poi che **Terna** debba stabilire “le modalità per la determinazione del corrispettivo a copertura dei costi sostenuti per la gestione dell’iter autorizzativo.”

In ottemperanza agli obblighi sanciti dalla normativa vigente **Terna** propone le seguenti prestazioni finalizzate all’ottenimento dell’autorizzazione:

1. elaborazione del piano tecnico (PTO) delle opere connesse quali stazioni elettriche (A) ed elettrodotti aerei (B) o in cavo (C);
2. redazione di specifici elaborati ove richiesto ai sensi della vigente normativa: es. studio di impatto ambientale (SIA), relazione di incidenza ecologica, relazione paesaggistica;
3. elaborazione della relazione tecnica sui campi elettromagnetici;
4. predisposizione della documentazione per l’imposizione del vincolo preordinato all’esproprio;
5. elaborazione della relazione geologica e sismica asseverata da professionista abilitato;
6. elaborazione della relazione idrologica e idrogeologica asseverata da professionista abilitato;
7. elaborazione della relazione di indagine idraulica [eventuale] (studio di compatibilità idraulica) asseverata da professionista abilitato;
8. gestione iter autorizzativo (A) o, nel caso di autorizzazione unica assistenza all’iter autorizzativo (B).

2 DETTAGLIO DELLE PRESTAZIONI E VALORI DI RIFERIMENTO DEI CORRISPETTIVI

2.1 Piano Tecnico delle Opere (PTO)

2.1.1 PTO stazioni

	PROSPETTO INFORMATIVO	Allegato 3
		Rev. 01 del 13.07.2012

Il PTO si compone dei documenti di seguito specificati:

- relazione tecnica;
- cronoprogramma delle attività;
- rappresentazione dell'area potenzialmente impegnata e dell'area impegnata dall'opera con individuazione delle particelle catastali interessate;
- piante, prospetti e sezioni degli edifici;
- planimetria elettromeccanica;
- sezioni longitudinali delle varie parti di impianto;
- schema elettrico unifilare;
- rete di terra (indicazioni);
- principali caratteristiche tecniche dell'impianto (apparecchiature, servizi ausiliari, sistema di controllo, illuminazione, accessi, viabilità interna ed esterna, etc.);
- studio piano - altimetrico;
- indicazioni relative alla sicurezza antincendio;
- indicazioni sul rumore;
- (se del caso) indicazioni preliminari per la gestione delle terre e rocce da scavo;
- indicazioni sulla sicurezza.

	Formula di corrispettivo [k€]
SE smistamento 150 kV	10,0 + 2,0 * S
SE smistamento 220 kV	12,5 + 2,5 * S
SE smistamento 380 kV	15,0 + 3,0 * S
Nuova sezione SE 150 kV	10,0 + 2,0 * S
SE trasformazione 150/220 kV o 150/380 kV	16,0 + 2,0 * S
Nuovo stallo 150 kV	16
Nuovo stallo 220 kV	18
Nuovo stallo 380 kV	20

S = numero di stalli

2.1.2 PTO elettrodotti aerei

Il PTO si compone dei documenti di seguito specificati:

- relazione tecnica generale;

- cronoprogramma delle attività;
- tracciato degli elettrodotti su corografia 1:25000 con attraversamenti;
- elenco dei vincoli ambientali, paesaggistici, geologici, aeroportuali, pianificazione territoriale vigente, ect.;
- caratteristiche tecniche dei componenti di elettrodotti in aereo (sezione conduttori, morsetteria, isolatori, equipaggiamenti, corda di guardia, fondazioni, impianto di terra etc.);
- andamento dei campi elettrici e magnetici in funzione della corrente massima e determinazione delle fasce di rispetto secondo la normativa vigente;
- profilo plano-altimetrico con scelta dei sostegni 1 e loro distribuzione, con evidenza della fascia altimetrica compresa tra l'altezza massima prevista per i sostegni ed il franco minimo rispetto al piano campagna;
- planimetria catastale con la indicazione dell'area potenzialmente impegnata e dell'area impegnata e posizione dei sostegni;
- indicazioni sul rumore;
- (se del caso) indicazioni preliminari per la gestione delle terre e rocce da scavo;
- indicazioni sulla sicurezza.

	Formula di corrispettivo [k€]
Elettrodotto aereo 150 kV	12,0 + 4,5 * I
Elettrodotto aereo 220 kV	13,5 + 4,7 * I
Elettrodotto aereo 380 kV	15,0 + 4,8 * I

I = lunghezza dell'elettrodotto [km]

2.1.3 PTO elettrodotti in cavo

Il PTO si compone dei documenti di seguito specificati:

- relazione tecnica;
- cronoprogramma delle attività;
- tracciato degli elettrodotti su corografia con attraversamenti;

¹ (Se del caso, informazioni ulteriori sulle caratteristiche dei sostegni) Per le tipologie dei sostegni: ipotesi di carico, calcoli di verifica e diagrammi di utilizzazione, con riferimento alle norme vigenti. Per le tipologie di fondazioni di prevedibile utilizzo per l'intervento proposto: i rispettivi disegni e i calcoli di verifica, con riferimento alle norme vigenti.

- elenco dei vincoli ambientali, paesaggistici, geologici, aeroportuali, pianificazione territoriale vigente, ect.;
- caratteristiche tecniche dei cavi;
- sezione di scavo e posa dei cavi;
- tipici di attraversamenti dei cavi con altre infrastrutture;
- andamento dei campi elettrici e magnetici in funzione della corrente massima;
- planimetria catastale con la indicazione dell'area potenzialmente impegnata e dell'area impegnata;
- indicazioni sul rumore;
- (se del caso) indicazioni preliminari per la gestione delle terre e rocce da scavo;
- indicazioni sulla sicurezza.

	formula di corrispettivo [k€]
Elettrodotto in cavo MT	$6,0 + 1,2 * l$
Elettrodotto in cavo AT	$9,0 + 1,5 * l$

l = lunghezza dell'elettrodotto [km]

2.2 Studio di impatto ambientale (SIA) e altri elaborati eventualmente richiesti ai sensi della normativa vigente

Redazione di specifici elaborati ove richiesto ai sensi della vigente normativa: es. studio di impatto ambientale (SIA), relazione di incidenza ecologica, relazione paesaggistica

Redazione dello studio di impatto ambientale con eventuale verifica di assoggettabilità dell'impianto di utenza e dell'impianto di rete per la connessione secondo i disposti di cui al D.Lgs. 152/06 ed al D.Lgs 4/08. Il documento è asseverato a firma di tecnico abilitato.

	Formula di corrispettivo [k€]
Elettrodotto aereo 150 kV	$19,5 + 2,7 * l$
Elettrodotto aereo 220 kV	$21,0 + 2,9 * l$
Elettrodotto aereo 380 kV	$22,5 + 3,0 * l$

l = lunghezza dell'elettrodotto [km]

2.3 Elaborazione della relazione tecnica sui campi elettromagnetici

La documentazione si compone dei seguenti elaborati:

- relazione sui campi magnetici;
- tracciato degli elettrodotti su cartografia ufficiale;
- schema disposizione conduttori;
- andamento dei campi elettrici e magnetici in funzione della corrente massima e determinazione delle fasce di rispetto secondo la normativa vigente.

	formula di corrispettivo [k€]
Elettrodotto aerei	$7,5 + 1,5 * l$
Elettrodotto in cavo	$6,8 + 1,0 * l$

l = lunghezza dell'elettrodotto [km]

2.4 Predisposizione della documentazione per l'imposizione del vincolo preordinato all'esproprio

Elaborazione della documentazione necessaria ai sensi del T.U. 327/02 e s.m.i. sulla espropriazione per pubblica utilità costituita da:

- Predisposizione della documentazione per le pubblicazioni di rito (Albi pretori, quotidiani, ecc.) se gli intestatari sono maggiori o uguali a 50
- Predisposizione delle lettere di avvio del procedimento di esproprio o asservimento da inviare alle ditte interessate se gli intestatari sono minori di 50
- Elenchi delle ditte catastali interessati dalle opere in progetto, con definizione della superficie asservita
- Elenchi dei fogli e particelle dei terreni su cui ricadono le opere in progetto
- Planimetria catastale con la indicazione dell'area potenzialmente impegnata e dell'area impegnata

	Formula di corrispettivo [k€]
elettrodotto aerei	$7,5 + 0,5 * l$
elettrodotto in cavo	$7,5 + 0,3 * l$

l = lunghezza dell'elettrodotto [km]

	PROSPETTO INFORMATIVO	Allegato 3
		Rev. 01 del 13.07.2012

2.5 Elaborazione della relazione geologica e sismica ⁽¹⁾

Redazione della documentazione relativa alle aree interessate dalle opere in progetto.

Corrispettivo [k€] 4

2.6 Elaborazione della relazione idrologica e idrogeologica ⁽²⁾

Redazione della documentazione relativa alle aree interessate dalle opere in progetto.

Corrispettivo [k€] 6,9

2.7 Elaborazione della Relazione di indagine idraulica [EVENTUALE] ⁽³⁾

Redazione della documentazione relativa alle aree interessate dalle opere in progetto.

Corrispettivo [k€] 6,9

⁽¹⁾ La relazione geologica e sismica sarà asseverata da professionista abilitato.

⁽²⁾ La relazione idrologica e idrogeologica dovrà tenere conto di tutti i vincoli correlati alla presenza del reticolo idrografico e dovrà evidenziare l'eventuale presenza di rischio idraulico di qualsiasi entità, la relazione dovrà essere asseverata da professionista abilitato.

⁽³⁾ La relazione di indagine idraulica dovrà essere sviluppata nel caso la *Relazione idrologica e idrogeologica* di cui al punto 2.6 evidenzi la presenza di rischio idraulico di qualsiasi entità e dovrà approfondirne la valutazione e prevedere le eventuali opere necessarie a contenere il rischio a garanzia della sicurezza degli impianti in progetto.

	PROSPETTO INFORMATIVO	Allegato 3
		Rev. 01 del 13.07.2012

2.8 Gestione iter autorizzativo

Prevista solo nel caso in cui non sia possibile avvalersi di autorizzazione unica (impianti non disciplinati dal Dlgs. N. 387/2003, né dalla Legge n. 55/2002), l'attività consta nell'istruzione della domanda di autorizzazione per la costruzione ed esercizio degli impianti RTN, nella partecipazione in qualità di richiedente l'autorizzazione alle Conferenza di Servizi e a eventuali riunioni presso le amministrazioni interessate. Il prezzo per questo servizio è pari al 20 % del valore della progettazione delle opere calcolato secondo il presente prezziario, con l'aggiunta delle spese di istruttoria. Tale prezzo non comprende le spese di trasferta che saranno rimborsate a piè di lista.

2.8.1 Assistenza all'iter autorizzativo

L'attività, prevista in particolare nel caso in cui sia necessario avvalersi di autorizzazione unica (impianti disciplinati dal Dlgs. N. 387/2003, dalla Legge n. 55/2002 o merchant lines disciplinate dalla Legge N. 290/2003) consta nell'affiancamento del committente durante la Conferenza di Servizi ed in occasione di riunioni presso le amministrazioni interessate. Il prezzo per questo servizio è pari al 10 % del valore della progettazione delle opere calcolato secondo il presente prezziario. Tale prezzo non comprende le spese di trasferta che saranno rimborsate a piè di lista.

3 CORRISPETTIVI

I corrispettivi sono determinati da **Terna**, a seguito di apposita richiesta da parte del richiedente la connessione, sulla base dei valori di riferimento di cui al presente documento. In funzione della particolarità o specificità (anche in relazione alle diverse situazioni territoriali) delle attività richieste, i corrispettivi potranno differire di $\pm 10\%$ rispetto ai valori di riferimento complessivi indicati nel presente documento.

	PROSPETTO INFORMATIVO	Allegato 3
		Rev. 01 del 13.07.2012

QUADRO SINOTTICO DEI VALORI DI RIFERIMENTO PER I CORRISPETTIVI

			formula di corrispettivo [k€]
PTO	Stazioni	SE smistamento 150 kV	$10,0 + 2,0 * S$
		SE smistamento 220 kV	$12,5 + 2,5 * S$
		SE smistamento 380 kV	$15,0 + 3,0 * S$
		nuova sezione SE 150 kV	$10,0 + 2,0 * S$
		SE trasformazione 150/220 kV o 150/380 kV	$16,0 + 2,0 * S$
		nuovo stallo 150 kV	16
		nuovo stallo 220 kV	18
		nuovo stallo 380 kV	20
	Elettrodotti aerei	elettrodotto aereo 150 kV	$12,0 + 4,5 * I$
		elettrodotto aereo 220 kV	$13,5 + 4,7 * I$
		elettrodotto aereo 380 kV	$15,0 + 4,8 * I$
	Elettrodotti in cavo	elettrodotto in cavo MT	$6,0 + 1,2 * I$
		elettrodotto in cavo AT	$9,0 + 1,5 * I$
SIA	elettrodotto aereo 150 kV	$19,5 + 2,7 * I$	
	elettrodotto aereo 220 kV	$21,0 + 2,9 * I$	
	elettrodotto aereo 380 kV	$22,5 + 3,0 * I$	
Relazione ARPA	elettrodotto aerei	$7,5 + 1,5 * I$	
	elettrodotto in cavo	$6,8 + 1,0 * I$	
Relazione ESPROPRIO	elettrodotto aerei	$7,5 + 0,5 * I$	
	elettrodotto in cavo	$7,5 + 0,3 * I$	
Relazione geologica e sismica		4	
Relazione idrologica e idrogeologica		6,9	
Relazione di indagine idraulica		6,9	
Assistenza iter		10% corrispettivo del progetto	

ALLEGATO A.4

COMUNICAZIONE DI AVVIO DEI LAVORI

Adempimenti di cui all'art. 31 della deliberazione ARG/elt 99/08 e s.m.i.
dell'AEEG

COMUNICAZIONE AVVIO LAVORI

Per le connessioni in alta ed altissima tensione l'art. 31 dell'Allegato A della deliberazione 99/08 e s.m.i. prevede che il preventivo accettato dal richiedente cessi di validità qualora il medesimo soggetto non comunichi al gestore di rete l'inizio dei lavori per la realizzazione dell'impianto di produzione di energia elettrica entro 18 (diciotto) mesi dalla data di comunicazione di accettazione del preventivo.

Con riferimento a quanto sopra, nel caso in cui il termine sopraindicato non possa essere rispettato a causa della mancata conclusione dei procedimenti autorizzativi o per causa di forza maggiore o per cause non imputabili al titolare dell'iniziativa, in ottemperanza agli obblighi sanciti dalla citata deliberazione, al fine di evitare la decadenza della soluzione accettata, è necessario che lo stesso comunichi al Gestore di Rete competente (entro 18 mesi dall'accettazione del preventivo per la connessione) la causa del mancato inizio dei lavori per la realizzazione dell'impianto di produzione di energia elettrica; in tale caso sarà inoltre necessario trasmettere, con cadenza periodica di 180 giorni, una comunicazione recante un aggiornamento dell'avanzamento sullo stato lavori.

Per l'invio delle comunicazioni ora richiamate relative all'avvio o al mancato avvio dei lavori, occorre seguire la seguente procedura:

1. registrarsi, qualora non l'abbiate ancora fatto, sul portale My Terna, raggiungibile all'indirizzo <https://myterna.terna.it>, accedendo con la funzione "Primo accesso Controparti esistenti";
2. accedere alla funzione "Visualizza pratiche" e quindi selezionare la pratica di interesse (mediante il pulsante "Pratica");
3. all'interno della pagina dedicata alla pratica, utilizzare la funzione "SAL impianto di utenza" per comunicare la data di avvio lavori o il motivo del mancato avvio (in questo caso la data sarà recepita automaticamente dal sistema al momento della conferma);
4. compilare, a seconda dei casi, i campi delle date presunte di fine o avvio lavori;
5. Confermare i dati attraverso l'apposito pulsante.

I due campi "Data di avvio lavori" e "Motivo mancato avvio" sono mutuamente escludenti: sarà possibile valorizzarne uno solo.

Qualora però comunichiate l'avvio lavori dopo già averne in precedenza comunicato il ritardo, rimarrà visualizzato l'ultima motivazione inserita, ma sarà comunque possibile valorizzare la data di avvio dei lavori.

In assenza delle comunicazioni di cui sopra, verrà avviato il processo di decadimento del Preventivo per la Connessione dell'impianto in oggetto.



APPENDICE B – Accettazione SMTG 201901778 (Eolico Romagna 1&2 + BESS)

----- Messaggio Inoltrato -----

Oggetto:Connessione alla RTN - Codice Pratica 201901778 Accettazione Preventivo (STMG)

Data:Wed, 20 Jan 2021 18:41:24 +0100

Mittente:noreplay.crm@terna.it

A:amministrazione@gintx.com

Da: "Portale MyTerna"

Oggetto: Codice Pratica 201901778 Accettazione Preventivo (STMG)

Gentile Cliente,

vi comunichiamo che l'accettazione del preventivo (STMG) Ã pervenuta in data 20/01/2021.

Cordiali Saluti.

Gruppo Terna

Questo Ã un messaggio informativo generato automaticamente, eventuali risposte a questa email non sono monitorate pertanto non si riceverÃ alcuna risposta.

Questo messaggio puÃ contenere informazioni la cui riservatezza Ã tutelata legalmente e deve essere utilizzato esclusivamente dal destinatario in relazione alle finalitÃ per le quali Ã stato ricevuto. Ã vietata qualsiasi forma di riproduzione o di divulgazione senza l'esplicito consenso di Gruppo Terna Qualora fosse stato ricevuto per errore si prega di distruggere la copia in proprio possesso e contattare tempestivamente Gruppo Terna mediante accesso al sito www.terna.it.

Questo messaggio (allegati eventuali compresi) contiene informazioni del Gruppo Terna che devono essere utilizzate esclusivamente dai destinatari in relazione alle finalitÃ per le quali sono state inviate. Ã vietata qualsiasi forma di divulgazione senza lâesplicito consenso di Terna. Qualora questa e-mail sia stata ricevuta per errore, si prega di provvedere alla

BONIFICO SEPA ITALIA

La Banca può dare esecuzione ai sotto elencati ordini di bonifico Italia anche mediante **utilizzo dello schema di pagamento SEPA**. L'identificativo dell'operazione eseguita e lo schema di pagamento utilizzato sono comunicati nell'informativa relativa all'operazione stessa, con le modalità contrattualmente previste, e inoltre visualizzabile nel dettaglio dell'operazione in '*Pagamenti > Archivio Pagamenti > Ultimi pagamenti*' e '*Pagamenti > Archivio Pagamenti > Lista bonifici*'.



BONIFICO DISPOSTO CORRETTAMENTE

ATTENZIONE: Il bonifico verso altre Banche può essere annullato entro le ore 20.00 di oggi o - in caso di richiesta di esecuzione in data successiva a quella odierna - entro le ore 20 del giorno lavorativo precedente la data di esecuzione richiesta. Il bonifico su nostra Banca con data esecuzione corrispondente alla data odierna viene eseguito in tempo reale e non è annullabile. Può essere annullato solo in caso di richiesta di esecuzione in data successiva a quella odierna, **entro le ore 20.00 del giorno lavorativo precedente la data di esecuzione richiesta**. Per annullare il bonifico clicchi qui (e scelga *Bonifici e giroconti*).

DATI ORDINANTE

N° rapporto

IT 75 M 02008 13114 000105649777

Ordinante:

AGNES SRL

DATI BONIFICO

Beneficiario:

TERNA SPA

Indirizzo:

Località:

Prov.:

CAP:

IBAN:

IT 14 K 05696 03211 000005335X04

Banca:

BANCA POPOLARE DI SONDRIO

Sede:

SEDE DI ROMA

Importo:

16141.00

Commissioni:

0.79

Causale:

CODICE PRATICA 201901778 - 30% DEL CORRISPETTIVO PER LA MODIFICA DELLA SOLUZION
E DI CONNESSIONE RELATIVA ALL?IMPIANTO AGNES ROMAGNA 1 E 2 -

Data esecuzione

24.11.2022

Data inserimento

24.11.2022

Valuta beneficiario:

25.11.2022

CODICI IDENTIFICATIVI

Riferimenti: C.R.O. / T.R.N.:

1101223280211728

**TIPO
BONIFICO**

La disposizione è visibile nella lista Bonifici, contrassegnata con Tipo: 'SEPA'. La contabile sarà visibile nella sezione Documenti OnLine> Archivio documenti, tra i documenti denominati Bonifici Sepa.

RAVENNA FAENTINA 17002 19/01/2021

ID. BONIFICO N. 1101210190177745

COME DA VOSTRE ISTRUZIONI, ABBIAMO DISPOSTO L'ESECUZIONE DEL

B O N I F I C O DI EUR 94.315,20

DATA RICEZIONE ORDINE: 19/01/21 ORA RICEZIONE ORDINE: 12:12

L'OPERAZIONE SARA' REGOLATA SUL RAPPORTO 17002/ 105649777 CON VALUTA 19/01/2021

ORDINANTE: AGNES SRL

ORDINANTE EFFETTIVO:

IBAN BENEFICIARIO: IT14K0569603211000005335X04

BENEFICIARIO: TERNA SPA

BENEFICIARIO EFFETTIVO:

PRESSO: BIC POSOIT22ROM BANCA POPOLARE DI SONDRIO

MOTIVAZ.: CODICE PRAT. 201901778 BERS. 30 PER CENTO CORR. CONNESSIONE IMPIANTO E
OLICO OFFSHORE AGNES PTZ 570MW SITUATO NE COMUNE DI RAVENNA

IMPORTI:	TOTALE	EUR	94.325,95	
	COMMISSIONI	EUR	10,75	
	SPESE	EUR	0,00	CONTABILE
	COMM. SERVIZIO	EUR	0,00	PROVVISORIA

BONIFICO SEPA ITALIA

La Banca può dare esecuzione ai sotto elencati ordini di bonifico Italia anche mediante **utilizzo dello schema di pagamento SEPA**. L'identificativo dell'operazione eseguita e lo schema di pagamento utilizzato sono comunicati nell'informativa relativa all'operazione stessa, con le modalità contrattualmente previste, e inoltre visualizzabile nel dettaglio dell'operazione in '[Pagamenti > Archivio Pagamenti > Ultimi pagamenti](#)' e '[Pagamenti > Archivio Pagamenti > Lista bonifici](#)'.



ATTENZIONE: Il bonifico verso altre Banche può essere annullato entro le ore 20.00 di oggi o - in caso di richiesta di esecuzione in data successiva a quella odierna - entro le ore 20 del giorno lavorativo precedente la data di esecuzione richiesta. Il bonifico su nostra Banca con data esecuzione corrispondente alla data odierna viene eseguito in tempo reale e non è annullabile. Può essere annullato solo in caso di richiesta di esecuzione in data successiva a quella odierna, **entro le ore 20.00 del giorno lavorativo precedente la data di esecuzione richiesta. Per annullare il bonifico clicchi qui** (e sceglia *Bonifici e giroconti*).

DATI ORDINANTE

N° rapporto

IT 75 M 02008 13114 000105649777

Ordinante:

AGNES SRL

DATI BONIFICO

Beneficiario:

TERNA S.P.A.

Indirizzo:

Località:

Prov.:

CAP:

IBAN:

IT 90 P 05696 03211 000005500X72

Banca:

BANCA POPOLARE DI SONDRIO

Sede:

SEDE DI ROMA

Importo:

20749.34

Commissioni:

0.79

Causale:

INTEGRAZIONE IVA CODICE PRATICA 201901778 VERS.30 X CENTO CORRISP.CONNESSIONE I
MPIANTO EOLICO OFFSHORE AGNES PTZ 570MW SITUATO COMUNE RAVENN

Data esecuzione

20.01.2021

Data inserimento

20.01.2021

Valuta beneficiario:

21.01.2021

CODICI IDENTIFICATIVI

Riferimenti: C.R.O. / T.R.N.:

1101210200225294

**TIPO
BONIFICO**

La disposizione è visibile nella lista Bonifici, contrassegnata con Tipo: 'SEPA'. La contabile sarà visibile nella sezione Documenti OnLine> Archivio documenti, tra i documenti denominati Bonifici Sepa.



APPENDICE C – Benessere tecnico STMG 201901778 (Eolico Romagna 1&2 + BESS)

PEC

Spettabile

AGNES S.R.L.

agnessrl@pec.it

Oggetto: Codice Pratica 201901778 – Comune di RAVENNA (RA) – Benestare al progetto.

Richiesta di modifica di connessione alla Rete di Trasmissione Nazionale (RTN) per un impianto di generazione da fonte rinnovabile (eolico off shore) da 600 MW integrato da un sistema di accumulo da 50 MW. La potenza richiesta ai fini della connessione alla RTN è pari a 650 MW in immissione e 50 MW in prelievo.

Ci riferiamo:

- al preventivo di connessione rilasciato da Terna e da Voi accettato, il quale prevede che il Vs. impianto venga collegato in antenna a 380 kV con la sezione 380 kV della Stazione Elettrica (SE) RTN 380/132 kV denominata "Ravenna Canala".
- alla documentazione progettuale da Voi inviata in data 06/04/2023 (ns. prot. TERNA/A20230038246);

per comunicarVi quanto di seguito riportato.

La documentazione progettuale relativa agli impianti di rete per la connessione, per quanto è possibile rilevare dagli elaborati in ns. possesso, è da considerarsi rispondente ai requisiti tecnici di connessione di cui al Codice di Rete, ai soli fini dell'ottenimento delle autorizzazioni necessarie, fatte salve eventuali future modifiche in sede di progettazione esecutiva e la risoluzione a Vostro carico di eventuali interferenze.

Inoltre, relativamente al progetto degli "scaricatori" e "terminali arrivo cavo" relativi allo stallo a 380kV della Stazione Elettrica della RTN, Vi rappresentiamo che allo stato non possiamo definire uno standard tecnico e pertanto ogni valutazione deve essere differita in sede di progettazione esecutiva.

Relativamente alle Opere di Utente, fermo restando che la corretta progettazione e realizzazione delle stesse rimane nella Vs. esclusiva responsabilità, il presente benestare si riferisce esclusivamente alla correttezza dell'interfaccia con le Opere di Rete.

Fanno parte del seguente parere di rispondenza gli elaborati delle Opere Utente e delle Opere RTN di seguito elencati.

OPERE RTN E UTENTE			
CODICE ELABORATO	DESCRIZIONE	REV.	DATA REV.
AGNROM_EP-R_REL-TECNICA	Relazione Tecnica Generale	00	15/02/2023
AGNROM_EP-D_PLA-CRTN-AEREA	Planimetria della soluzione di connessione alla stazione Terna "La Canala" su foto aerea	00	12/12/2022
AGNROM_EP-D_PLA-CRTN-STILL	Planimetria della soluzione di connessione alla stazione Terna "La Canala"	00	12/12/2022
AGNROM_EP-D_UNIF-STALLO-RTN	Schema Unifilare e Sezione dello stallo per la connessione alla Rete di Trasmissione Nazionale	00	24/03/2023
AGNROM_EP-D_CORO-HUB	Corografia Dell'hub Energetico	00	12/01/2023
AGNROM_EP-D_CORO-TERRA	Corografia Delle Opere Di Connessione Terrestri	00	12/01/2023
AGNROM_EP-D_UNIF-GEN	Schema Unifilare Elettrico Generale	Z	20/11/2022

Vi informiamo inoltre che:

- non possiamo garantirVi circa le possibili interferenze del Vs. impianto di utenza con opere di altre utenze in aree esterne alla stazione non sotto il ns. controllo;
- al fine di razionalizzare l'utilizzo delle strutture di rete, sarà necessario condividere lo stallo in stazione con l'impianto codice pratica 202002598 della società AGNES S.R.L. e con eventuali altri utenti della RTN; in alternativa sarà necessario prevedere ulteriori interventi di ampliamento da progettare;
- tutte le attività relative agli impianti di utenza all'interno della SE a 380/132 kV di Ravenna Canala dovranno essere condivise con Terna.

Vi segnaliamo inoltre che il Vs. trasformatore AT/MT dovrà essere del tipo YNd11 con neutro accessibile ad isolamento pieno e che relativamente alle apparecchiature di protezione da installare sul Vs. stallo utente nonché ai telesegnali ed alle telemisure occorrenti per la visibilità della Centrale sul sistema di controllo di Terna, a valle dell'ottenimento delle autorizzazioni necessarie, sarà Vs. cura prendere accordi con l'Area Dispacciamento Nord-Est (struttura Analisi ed Esercizio), anche al fine di stipulare il Regolamento di esercizio.

Vi rappresentiamo che per quanto riguarda i contatori da installare sul Vs. impianto di utenza, sarà Vs. cura contattare la struttura Terna "Misura e Osservazione del Sistema" (metering_mail@terna.it).

Vi rappresentiamo che tale documentazione di progetto dovrà essere presentata alle competenti Amministrazioni ai fini del rilascio dell'autorizzazione completa e definitiva alla costruzione ed esercizio degli impianti.

Vi informiamo inoltre che il presente parere si riferisce esclusivamente alla rispondenza del progetto delle opere RTN ai requisiti del Codice di Rete; qualora il valore di potenza in immissione in rete dell'impianto di cui all'oggetto fosse inferiore o superiore al valore indicato in sede di richiesta di connessione, ai sensi della normativa vigente, è necessario che il proponente presenti alla scrivente richiesta di modifica di connessione (corredata di tutti i documenti previsti dalla normativa vigente).

Vi ricordiamo infine, che in seguito all'ottenimento delle autorizzazioni ed all'acquisizione dei titoli di proprietà delle aree su cui ricadono i nuovi impianti RTN, sarà Vs. cura, prima dell'avvio dei lavori di realizzazione, richiedere alla scrivente la soluzione tecnica minima di dettaglio (STMD), da considerarsi come riferimento per la progettazione esecutiva e la realizzazione degli impianti di rete per la connessione.

Vi segnaliamo infine che, a far data dalla presente, riprendono le tempistiche di cui all'art. 33.2 della delibera 99/08 e s.m.i. relative al periodo di validità del preventivo di connessione ed alla prenotazione temporanea della capacità di rete.

Rimaniamo a disposizione per ogni eventuale chiarimento.

Con i migliori saluti.

Enrico Maria Carlini

RAVENNA CANALA
Copia: DTCNR
SSD-DSC-ADE-AEANE
SSD-DSC-OML-POANE
DTCNR-AT-RL
SSD-RIT-REI-ARIPD
GPI-SVP-PRA
SSD-PRI-PSR
SSD-PSE-CON

Az.: PSE-CON

**DICHIARAZIONE RELATIVA ALLA CONDIVISIONE
DELLO STALLO A 380 kV PRESSO LA STAZIONE ELETTRICA “RAVENNA CANALA”
NELL’AMBITO DEL PROGETTO DI HUB ENERGETICO “AGNES ROMAGNA”**

Il sottoscritto Alberto Bernabini, nato a Cesena il 30/08/1968, codice fiscale BRNLRT68M30C573T, residente in Via Vincieri 12, 48124 Ravenna, in qualità di amministratore delegato della società Agnes S.r.l. con sede legale in Via Del Fringuello 28, 48124 Ravenna, P. IVA IT02637320397

PREMESSO CHE

1. La società Agnes S.r.l. è titolare del progetto di hub energetico “Agnes Romagna 1&2”, attualmente in sviluppo, per il quale è stata presentata in data 17/02/2023 istanza di Valutazione di Impatto Ambientale al Ministero dell’Ambiente e della Sicurezza Energetica (codice procedura 9505).

L’hub consiste nell’integrazione di impianti a mare di produzione di energia da fonte solare ed eolica, la cui elettricità viene trasmessa a terra per tre diverse finalità tra loro non mutualmente esclusive: immissione nella Rete di Trasmissione Nazionale; stoccaggio in sistemi di immagazzinamento con batterie agli ioni di litio; produzione di idrogeno verde per mezzo del processo di elettrolisi.

Gli impianti in Progetto sono nello specifico:

- un impianto eolico off-shore composto da 25 aerogeneratori da 8 MW cadauno, per una capacità complessiva di 200 MW (“Romagna 1”);
- un impianto eolico off-shore composto da 50 aerogeneratori da 8 MW cadauno, per una capacità complessiva di 400 MW (“Romagna 2”);
- un impianto fotovoltaico da 100 MW di tipologia galleggiante.

Le opere di connessione sono costituite da:

- due stazioni elettriche di trasformazione 66/220 kV off-shore;
- una stazione elettrica di trasformazione 380/220/30/0,4 kV on-shore (SSE Agnes Ravenna Porto) con opere connesse tra cui un impianto di accumulo di energia di potenza fino a 50 MW ed un impianto di produzione idrogeno per mezzo di elettrolizzatori di potenza complessiva fino a 60 MW;
- elettrodotti marini di inter-array da 66 kV ed export da 220kV, una buca giunti terra-mare per cavi export da 220 kV, cavi export terrestri a 220 kV per la trasmissione dell’energia generata dagli impianti eolici e fotovoltaico alla SSE Agnes Ravenna Porto e da questa, mediante cavi export terrestri a 380 kV alla Stazione Elettrica Terna “Ravenna Canala”, individuata come punto di connessione alla RTN.

2. Inoltre, la società è occupata nello sviluppo del Progetto “Agnes Romagna 3”, da considerarsi come espansione del Progetto Agnes Romagna 1&2 sopra descritto.

Gli impianti in Progetto Agnes Romagna 3 sono nello specifico:

- un impianto eolico off-shore composto da 50 aerogeneratori da 8 MW.

Le opere di connessione sono costituite da:

- una sottostazione elettrica di trasformazione 66/220 kV off-shore;
- elettrodotti marini di inter-array da 66 kV ed export da 220 kV, per la trasmissione dell’energia fino alla sottostazione “OSS R2” del Parco Romagna 2, per le opere di connessione restanti si utilizzeranno quelle precedentemente elencate per Romagna 1 e 2.

3. Nell’ambito dei Progetti, la scrivente società ha ricevuto dal gestore di rete, Terna S.p.A., tre preventivi di connessione così descritti:

- a) **STMG con codice pratica 201901778** riguardante la connessione alla RTN di impianti di generazione da fonte rinnovabile (eolico off shore) da 600 MW integrato da un sistema di accumulo da 50 MW; la potenza ai fini della connessione alla RTN è pari a 650 MW in immissione e 50 MW in prelievo (relativo a Romagna 1 e Romagna 2).
- b) **STMG con codice pratica 202002598** riguardante la connessione alla RTN di un impianto di generazione da fonte fotovoltaica off shore da 100 MW (relativo a Romagna 1).
- c) **STMG con codice pratica 202202627** riguardante la connessione alla RTN per un impianto di generazione da fonte eolica off-shore con potenza nominale pari a 400 MW; è stato richiesto un riesame della pratica per ridurre la potenza in immissione a 250 MW pur mantenendo la stessa potenza installata (relativo a Romagna 3).

4. In merito alle STMG ai punti a) e b), la scrivente ha formalizzato l’impegno per la progettazione, ricevendo da Terna S.p.A. la planimetria in Appendice 1. Successivamente, la scrivente avanzato richiesta di benessere tecnico a Terna S.p.A. in data 16/02/2023, la quale ha indicato nell’ambito della documentazione necessaria la redazione di un accordo di condivisione dello stallo con altre società eventualmente coinvolte nell’allaccio di impianti.

**PREMESSO QUANTO SOPRA
SI DICHIARA CHE**

la società Agnes, a cui sono rivolti i preventivi di connessione sopra elencati al punto 3, intende condividere lo stesso stallo per l’allaccio di tutti impianti ricompresi nel proprio Progetto Agnes Romagna (che include, ai fini di maggior chiarezza, le opere di Romagna 1, 2 e 3).

Considerando quindi che ad oggi non è pervenuta nessuna notifica o informazione in merito ad altre società con le quali sarebbe necessario siglare un accordo di condivisione dello stallo, la presente dichiarazione si ritiene sufficiente ai fini di riscontrare la richiesta di Terna S.p.A. al punto 4.

Si rimane a disposizione per ulteriori chiarimenti.

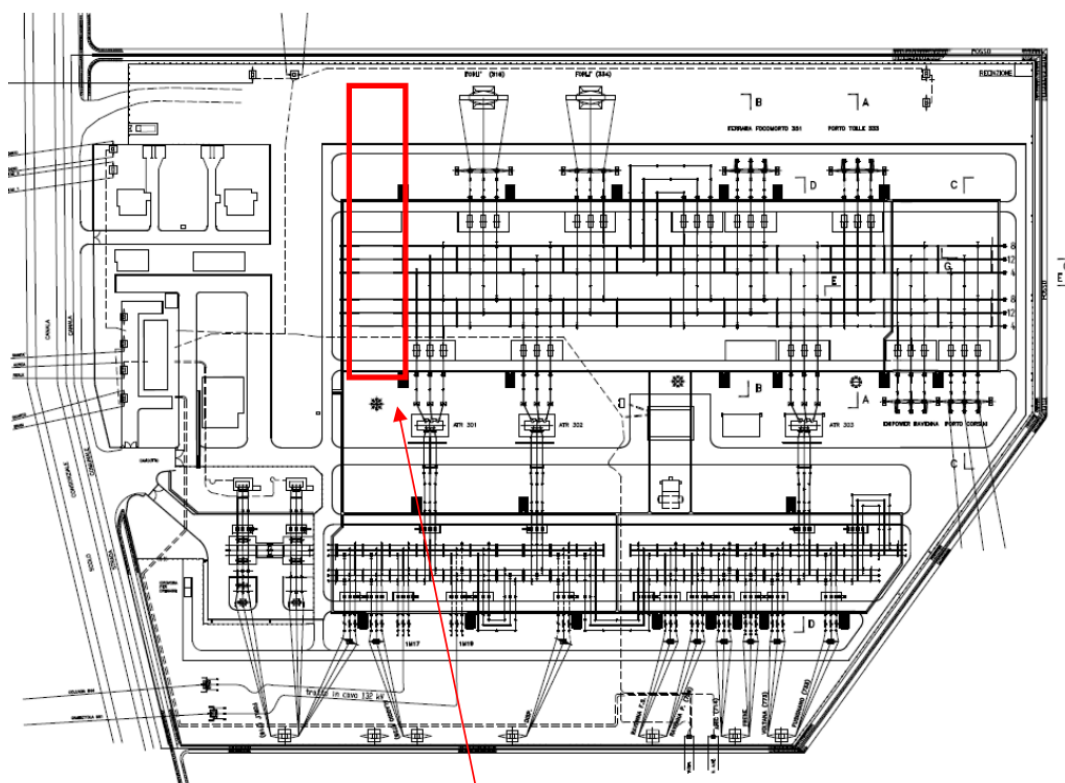
In fede,

Alberto Bernabini - Amministratore delegato di Agnes S.r.l.

APPENDICE 1



Strategie di Sviluppo Rete
e Dispacciamento
Pianificazione Rete
e Interconnessione



201901778 – AGNES Srl
202002598 – AGNES Srl



AGNES S.R.L.

Via Del Fringuello, 28 – 48124 loc. Fornace Zarattini (RA) – Italia
Tel. +39 0544 200664 - www.agnespower.com - agnessrl@pec.it
C.F./P.IVA: IT02637320397 – REA di RA219327 - Capitale Sociale € 10.000,00 i.v.



APPENDICE D – SMTG 202002598 (Fotovoltaico)

PEC

Spettabile
Agnes S.r.l.
Via Del Fringuello, 28
48124 Ravenna (RA)
agnessrl@pec.it

**Oggetto: Codice Pratica: 202002598 – Comune di Ravenna (RA) - Preventivo
Richiesta di connessione alla Rete di Trasmissione Nazionale (RTN) per un
impianto di generazione da fonte rinnovabile (fotovoltaico off shore) da 100 MW.**

Con riferimento alla Vs. richiesta di connessione per l'impianto in oggetto, Vi comunichiamo il preventivo di connessione, che Terna S.p.A. è tenuta ad elaborare ai sensi della delibera dell'Autorità di Regolazione per Energia Reti e Ambiente ARG/elt 99/08 e s.m.i. (TICA).

Il preventivo per la connessione, redatto secondo quanto previsto dalla normativa vigente e dal capitolo 1 del Codice di trasmissione, dispacciamento, sviluppo e sicurezza della rete e ai suoi allegati (nel seguito: Codice di Rete), contiene in allegato:

- A.1 la soluzione tecnica minima generale (STMG) per la connessione dell'impianto in oggetto ed il corrispettivo di connessione;
- A.2 l'elenco degli adempimenti che risultano necessari ai fini dell'autorizzazione dell'impianto per la connessione, unitamente ad un prospetto informativo indicante l'origine da cui discende l'obbligatorietà di ciascun adempimento;
- A.3 una nota informativa in merito alla determinazione del corrispettivo per la predisposizione della documentazione da presentare nell'ambito del procedimento autorizzativo e assistenza dell'iter autorizzativo;
- A.4 la comunicazione relativa agli Adempimenti di cui all'art. 31 della deliberazione del TICA.

Qualora sia Vs. intenzione proseguire l'iter procedurale per la connessione dell'impianto in oggetto, Vi ricordiamo che, pena la decadenza della richiesta, dovrete procedere all'accettazione entro e non oltre 120 (centoventi) giorni dalla presente.

Vi ricordiamo che, come previsto dal vigente Codice di Rete, l'accettazione dovrà essere corredata da documentazione attestante il pagamento del 30% del corrispettivo di connessione, così come definito nel seguente allegato A1 (l'importo è soggetto ad IVA), utilizzando il seguente conto:

Banca Popolare di Sondrio SpA

IBAN --- IT14K0569603211000005335X04 - SWIFT POSOIT22

Inserire nella causale di pagamento:

Codice pratica..... Versamento 30% del corrispettivo di connessione
relativo all'impianto situato a(Comune /
(Provincia),

ed allegare copia della disposizione bancaria dell'avvenuto pagamento sul portale MyTerna <https://myterna.terna.it>, completa del Codice Riferimento Operazione (CRO).

Vi comunichiamo altresì che Terna ha provveduto ad individuare le aree e linee critiche sulla Rete di Trasmissione Nazionale (RTN) in alta e altissima tensione secondo la metodologia approvata dell'Autorità di Regolazione per Energia Reti e Ambiente (ARERA). Vi informiamo che, qualora il Vs. impianto ricada in un'area/linea critica come da relativa pubblicazione sul sito di Terna, resta valido quanto previsto dalla normativa vigente ed in particolare dalle Delibere ARERA ARG/elt 226/12 e ARG/elt 328/12.

Vi rappresentiamo che, qualora sia Vs. intenzione avvalerVi della consulenza di Terna ai fini della predisposizione della documentazione progettuale da presentare in autorizzazione, a fronte del corrispettivo di cui all'allegato A.3 di cui sopra, è necessario formalizzare apposita richiesta a Terna.

Vi ricordiamo che l'accettazione del preventivo dovrà avvenire accedendo al portale MyTerna (raggiungibile all'indirizzo <https://myterna.terna.it>

e seguendo le istruzioni riportate nel manuale di registrazione) ed utilizzando l'apposita funzione disponibile nella pagina relativa alla pratica in oggetto.

In assenza dell'accettazione del preventivo nei termini indicati, la richiesta di connessione per l'impianto in oggetto dovrà intendersi decaduta.

Vi rappresentiamo inoltre che risulta condizione necessaria, al fine della connessione alla RTN del Vs. impianto, la stipula del contratto di connessione e del Regolamento di Esercizio, così come previsto dal Codice di Rete (disponibile sul nostro sito www.terna.it), che potrà avvenire solo a valle dell'ottenimento di tutte le autorizzazioni necessarie.

Vi informiamo che, per l'iter della Vs. pratica di connessione, nonché per quanto di nostra competenza relativamente al procedimento autorizzativo, il riferimento di Terna è l'Ing. Rossana Miglietta.

Contatti:	D'Addese Oreste	Tel. 0683138289
	Granati Francesco	Tel. 0683138296
	De Marco Angela	Tel. 0683139036

Tali contatti potrebbero cambiare per esigenze logistiche.

Rimaniamo a disposizione per ogni eventuale chiarimento in merito.

Con i migliori saluti.

Luca Piemonti

RAVENNA CANALA

Copia: DTNE/AOT-FI
DSC/ADTNE/AEA
DSC/ADTNE/POA
DTNE/UPRI
SPS-SP-PA
RIT/RIM/ARINE
PRI - PSR
PRI - ESP

Az.: PRI - CRT



ALLEGATO A1

SOLUZIONE TECNICA MINIMA GENERALE (STMG)
PER LA CONNESSIONE

La Soluzione Tecnica Minima Generale per Voi elaborata prevede che il Vs. impianto venga collegato in antenna a 380 kV con la sezione 380 kV della Stazione Elettrica (SE) RTN 380/132 kV denominata "Ravenna Canala", mediante condivisione delle infrastrutture d'utenza previste per il Vs. impianto codice pratica 201901778.

Ai sensi dell'art. 21 dell'allegato A alla deliberazione Arg/elt/99/08 e s.m.i. dell'ARERA, Vi comuniciamo che il nuovo elettrodotto in antenna a 380 kV per il collegamento del Vs. impianto sulla SE RTN costituisce impianto di utenza per la connessione, mentre lo stallo a 380 kV nella suddetta stazione costituisce impianto di rete per la connessione.

In relazione a quanto stabilito dall'allegato A alla deliberazione Arg/elt/99/08 dell'Autorità di Regolazione per Energia Reti e Ambiente e s.m.i., Vi comuniciamo inoltre che:

- i costi di realizzazione dell'impianto di rete per la connessione del Vs. impianto, in accordo con quanto previsto dall'art. 1A.5.2.1 del Codice di Rete (CdR), sono di 980 k€ per lo stallo a 380 kV (al netto del costo dei terreni e della sistemazione del sito e nel rispetto di quanto previsto nel documento "Soluzioni Tecniche convenzionali per la connessione alla RTN – Rapporto sui costi medi degli impianti di rete" pubblicato sul ns. sito www.terna.it);
- il corrispettivo di connessione, in accordo con quanto previsto dal Codice di Rete, è pari al prodotto dei costi sopra indicati per il coefficiente relativo alla quota potenza impegnata a Voi imputabile, pari in questo caso a 0,0563;
- i tempi di realizzazione delle opere RTN necessarie alla connessione sono di 16 mesi per lo stallo a 380 kV.

I tempi di realizzazione suddetti decorrono dalla data di stipula del contratto di connessione di cui all'Allegato A.57 del CdR (disponibile sul ns. sito www.terna.it), che potrà avvenire solo a valle dell'ottenimento di tutte le autorizzazioni necessarie, nonché dei titoli di proprietà o equivalenti sui suoli destinati agli impianti di trasmissione.

Per maggiori dettagli sugli standard tecnici di realizzazione dell'impianto di rete per la connessione, Vi invitiamo a consultare i documenti pubblicati sul sito www.terna.it sezione CdR.

Facciamo altresì presente che, in relazione alla imprescindibile necessità di garantire la sicurezza di esercizio del sistema elettrico e la continuità di alimentazione delle utenze, pur in presenza della priorità di dispacciamento per le centrali a fonte rinnovabile, è necessario che gli impianti siano realizzati ed eserciti nel pieno rispetto di tutto quanto previsto dal CdR e dalla normativa vigente, compresa la norma tecnica CEI 11-32.

Vi informiamo inoltre che, così come riportato nel prospetto informativo Allegato A.2 "Adempimenti ai fini dell'ottenimento delle autorizzazioni":

- la STMG contiene unicamente lo schema generale di connessione alla RTN, nonché i tempi ed i costi medi standard di realizzazione degli impianti RTN;
- ai fini autorizzativi nell'ambito del procedimento autorizzativo è indispensabile che il proponente presenti alle Amministrazioni competenti la documentazione progettuale completa delle opere RTN, benestariata da Terna.

Rappresentiamo pertanto la necessità che il progetto delle opere RTN sia sottoposto a Terna per la verifica di rispondenza ai requisiti tecnici di Terna medesima, con conseguente rilascio del parere tecnico che dovrà essere acquisito nell'ambito del procedimento autorizzativo.

Riteniamo opportuno segnalare che, in considerazione della progressiva evoluzione dello scenario di generazione nell'area:

- sarà necessario prevedere adeguati rinforzi di rete, alcuni dei quali già previsti nel Piano di Sviluppo della RTN;
- non si esclude che potrà essere necessario realizzare ulteriori interventi di rinforzo e potenziamento della RTN, nonché adeguare gli impianti esistenti alle nuove correnti di corto circuito; tali opere potranno essere programmate in funzione dell'effettivo scenario di produzione che verrà via via a concretizzarsi.

Pertanto, fino al completamento dei suddetti interventi non sono comunque da escludere, in particolari condizioni di esercizio, limitazioni della potenza generata dai nuovi impianti di produzione, in relazione alle esigenze di sicurezza, continuità ed efficienza del servizio di trasmissione e dispacciamento.

Luca Piemonti

ALLEGATO A.2

**ADEMPIMENTI AI FINI DELL'OTTENIMENTO DELLE
AUTORIZZAZIONI
PROSPETTO INFORMATIVO**

	PROSPETTO INFORMATIVO	Allegato 2
		Rev. 03 del 13.07.2012

INDICE

1	OGGETTO ED AMBITO DI APPLICAZIONE.....	1
2	PROCEDURE DI COORDINAMENTO CON IL GESTORE PER LE ATTIVITA' DI PROGETTAZIONE FINALIZZATE ALL'OTTENIMENTO DELLE AUTORIZZAZIONI.....	1
2.1	Autorizzazioni a cura del soggetto richiedente.....	1
2.2	Autorizzazioni a cura del Gestore	4
3	AUTORIZZAZIONE – RIFERIMENTI LEGISLATIVI	5
3.1	Impianti soggetti ad iter unico.....	5
3.1.1	<i>Voltura a favore del Gestore dell'autorizzazione alla costruzione ed esercizio.....</i>	<i>7</i>
3.2	Impianti non soggetti ad iter unico.....	7

	PROSPETTO INFORMATIVO	Allegato 2
		Rev. 03 del 13.07.2012

1 OGGETTO ED AMBITO DI APPLICAZIONE

Con Deliberazione ARG/elt 99/08 e s.m.i. l'Autorità per l'energia Elettrica ed il Gas (AEEG) ha disciplinato le condizioni tecniche ed economiche per le connessioni alle reti elettriche con obbligo di connessione di terzi degli impianti di produzione di energia elettrica e linee elettriche di connessione.

Ai sensi della citata Delibera, il Gestore fornisce, all'interno del preventivo di connessione (di seguito preventivo), un documento con l'elenco degli adempimenti a cura del soggetto richiedente la connessione (di seguito soggetto richiedente) per l'ottenimento delle autorizzazioni delle opere di rete.

Il presente documento risponde a tale finalità e ha uno scopo meramente informativo, al fine di facilitare il soggetto richiedente nella cura degli adempimenti necessari ai fini dell'autorizzazione dell'impianto per la connessione. Per un quadro completo dei diritti e degli obblighi che sorgono in capo al soggetto richiedente la connessione si rimanda a quanto previsto dal Codice di rete.

In base a quanto previsto dal Codice di Trasmissione, Dispacciamento, Sviluppo e Sicurezza della Rete (Codice di Rete), che recepisce le condizioni di cui alla Deliberazione ARG/elt 99/08 e s.m.i., il Gestore, a seguito di una richiesta di connessione, elabora il preventivo, che comprende tra l'altro, la soluzione tecnica minima generale per la connessione (STMG).

La STMG è definita dal Gestore sulla base di criteri finalizzati a garantire la continuità del servizio e la sicurezza di esercizio della rete su cui il nuovo impianto si va ad inserire, tenendo conto dei diversi aspetti tecnici ed economici associati alla realizzazione delle opere di allacciamento.

In particolare il Gestore analizza ogni iniziativa nel contesto di rete in cui si inserisce e si adopera per minimizzare eventuali problemi legati alla eccessiva concentrazione di iniziative nella stessa area, al fine di evitare limitazioni di esercizio degli impianti di generazione nelle prevedibili condizioni di funzionamento del sistema elettrico.

La STMG contiene unicamente lo schema generale di connessione alla Rete di Trasmissione Nazionale (RTN), nonché i tempi ed i costi medi standard di realizzazione degli impianti di rete per la connessione.

2 PROCEDURE DI COORDINAMENTO CON IL GESTORE PER LE ATTIVITA' DI PROGETTAZIONE FINALIZZATE ALL'OTTENIMENTO DELLE AUTORIZZAZIONI

2.1 Autorizzazioni a cura del soggetto richiedente

Il Gestore, all'atto dell'accettazione del preventivo, consente al soggetto richiedente di poter espletare direttamente la procedura autorizzativa fino al conseguimento dell'autorizzazione, oltre che per gli impianti di produzione e di utenza, anche per le opere di rete strettamente necessarie

	PROSPETTO INFORMATIVO	Allegato 2
		Rev. 03 del 13.07.2012

per la connessione alla RTN, indicate nella STMG, fermo restando che in presenza di iter unico, le autorizzazioni di tali opere saranno obbligatoriamente a cura del soggetto richiedente.

Il soggetto richiedente che si avvalga della facoltà suindicata è responsabile di tutte le attività correlate alle procedure autorizzative, ivi inclusa la predisposizione della documentazione ai fini delle richieste di autorizzazione alle Amministrazioni competenti.

In particolare, ai fini della predisposizione della documentazione progettuale (ed eventuale supporto tecnico in iter autorizzativo) da presentare in autorizzazione, il soggetto richiedente può avvalersi della consulenza del Gestore a fronte di una remunerazione stabilita dal Gestore medesimo nel preventivo, secondo principi di trasparenza e non discriminazione.

Al fine di formalizzare quanto sopra, il soggetto richiedente adempie agli “*Impegni per la progettazione*”¹ di cui al Codice di Rete, mediante l’utilizzo del portale [MyTerna](http://www.myterna.it) (o attraverso invio del Modello 4/a disponibile su www.terna.it), con cui tra l’altro, si impegna incondizionatamente ed irrevocabilmente a:

- individuare in accordo con Terna le aree per la realizzazione delle opere RTN necessarie alla connessione e successivamente sottoporre al Gestore, prima della presentazione alle preposte Amministrazioni, il progetto di tali opere, indicate nella STMG, ai fini del rilascio, da parte del Gestore, del parere di rispondenza ai requisiti tecnici indicati nel Codice di Rete, allegando al progetto copia della disposizione bancaria² dell’avvenuto pagamento del corrispettivo di cui al Codice medesimo, nella misura fissa di 2500 Euro (IVA esclusa)³;
- assumere gli oneri economici relativi alla procedura autorizzativa;
- (se del caso) cedere a titolo gratuito al Gestore, nei casi di iter unico con autorizzazione emessa a nome del soggetto richiedente, il progetto come autorizzato e l’autorizzazione relativa alle opere di rete strettamente necessarie per la connessione, per l’espletamento degli adempimenti di competenza del Gestore medesimo ivi compresi i diritti e gli obblighi ad essa connessi o da essa derivanti;
- manlevare e tenere indenne il Gestore e gli eventuali affidatari della realizzazione delle opere di rete da qualunque pretesa possa essere avanzata in relazione all’utilizzazione del progetto;
- autorizzare espressamente il Gestore ad utilizzare il progetto riguardante gli impianti elettrici di connessione alla Rete Elettrica Nazionale e a diffonderlo ad altri soggetti del settore energetico direttamente interessati ad utilizzarlo, rinunciando espressamente ai diritti di proprietà intellettuale, di sfruttamento economico e di utilizzo, di riproduzione ed elaborazione (in ogni forma e modo nel complesso ed in ogni singola parte), degli elaborati, disegni, schemi, e specifiche e degli altri documenti inerenti il detto progetto creati e realizzati dal soggetto

¹ Anche nel caso in cui il soggetto richiedente si sia avvalso della consulenza del Gestore per l’elaborazione del progetto, lo stesso è tenuto a presentare al Gestore gli impegni per la progettazione di cui al Codice di Rete unitamente al progetto, affinché il Gestore possa verificare le modalità di collegamento degli impianti di utente sugli impianti RTN in progetto. Qualora sia previsto ad esempio il collegamento di più impianti di utente ad una medesima stazione elettrica RTN il Gestore dovrà verificare che non vi siano sovrapposizioni nell’utilizzo degli stalli in stazione.

² Tale corrispettivo dovrà essere versato su Banca Popolare di Sondrio IBAN IT90P0569603211000005500X72, SWIFTPOS0IT22, intestato a TERNA S.p.A. - causale di pagamento: “Trasmissione progetto impianto Codice Pratica da ... kW sito nel comune di per parere di rispondenza”.

³ Nel caso in cui il soggetto richiedente si sia avvalso della consulenza del Gestore per l’elaborazione del progetto completo tale corrispettivo sarà nullo.

	PROSPETTO INFORMATIVO	Allegato 2
		Rev. 03 del 13.07.2012

richiedente e/o da questo commissionati a terzi. Il Gestore riconosce che il richiedente non è responsabile per l'uso che i soggetti presso i quali il progetto verrà diffuso faranno dello stesso e si impegna ad inserire tale specifica pattuizione negli accordi che intercorreranno tra il Gestore e i detti soggetti;

- autorizzare altresì il Gestore e gli eventuali affidatari ad effettuare tutte le eventuali variazioni e modifiche che si dovessero rendere necessarie ai fini della progettazione esecutiva e della realizzazione delle opere suddette.

Il progetto delle opere di rete strettamente necessarie per la connessione dovrà essere elaborato in piena osservanza della STMG fornita dal Gestore, nonché di quanto riportato nella specifica tecnica *"Guida alla preparazione della documentazione tecnica per la connessione alla RTN degli impianti di Utente"*.

Tale specifica tecnica, allegata al presente documento e disponibile sul sito www.terna.it, contiene la documentazione tecnica di base che deve essere prodotta per l'esame preliminare di fattibilità dell'allacciamento alla RTN degli impianti, nonché per la verifica di rispondenza del progetto ai requisiti del Gestore, ai fini delle richieste di autorizzazione. Inoltre, ove previsto dalla normativa vigente, la documentazione suddetta dovrà essere integrata con gli studi e le valutazioni dell'impatto territoriale, paesaggistico ed ambientale delle opere di rete strettamente necessarie per la connessione.

Il progetto sarà inviato al Gestore mediante la compilazione del Modello 4/b *"Trasmissione degli elaborati di progetto"* di cui al Codice di rete e disponibile sul sito www.terna.it.

Rientrano le opere di rete strettamente necessarie per la connessione interventi quali ad esempio:

- 1) nuova stazione elettrica (S.E.) e relativi raccordi di collegamento su linea esistente, compresi punti di raccolta AAT - AT;
- 2) modifiche o ampliamenti di S.E. esistenti (ad esempio nuovo stallo AT o AAT o eventuale nuova sezione AT o AAT);
- 3) interventi di potenziamento e/o ricostruzione di elettrodotti e realizzazione di nuovi elettrodotti, necessari per la connessione.

Per quanto riguarda i casi in cui vi sia una pluralità di soluzioni di connessione che interessano il medesimo impianto RTN, la localizzazione ed il progetto di tale impianto è definita in stretto coordinamento con il Gestore che si adopera per raggiungere, ove possibile, un comune accordo tra i soggetti interessati dalla medesima STMG, al fine:

- del raggiungimento di una localizzazione condivisa delle aree destinate ai nuovi impianti RTN;
- della definizione di un unico progetto da presentare alle competenti Amministrazioni.

Relativamente ai terreni interessati dagli interventi, il soggetto autorizzante dovrà disporre di titolo di proprietà o predisporre gli atti che gli consentano di attuare la procedura di esproprio.

In seguito alla predisposizione della documentazione di progetto e prima dell'approvazione della stessa da parte del Gestore, il soggetto richiedente rende disponibile al Gestore il progetto

	PROSPETTO INFORMATIVO	Allegato 2
		Rev. 03 del 13.07.2012

medesimo, autorizzandolo altresì alla riproduzione e divulgazione dello stesso ai fini delle relative attività di connessione e sviluppo di sua competenza.

A valle del benessere al progetto, relativamente alla verifica della rispondenza ai requisiti tecnici del Gestore, lo stesso sarà trasmesso a tutte le società cui è stata fornita la medesima STMG, in modo che le stesse società possano tenerne conto, nei propri iter autorizzativi presso le competenti Amministrazioni.

Il soggetto richiedente che abbia ottenuto le autorizzazioni provvede a far sì che le stesse siano trasferite a titolo gratuito al Gestore. A tal fine il soggetto richiedente ed il Gestore inviano alle competenti Amministrazioni richiesta congiunta di voltura a favore del Gestore delle autorizzazioni alla costruzione ed esercizio delle opere di rete strettamente necessarie per la connessione, per l'espletamento degli adempimenti di competenza ivi compresi i diritti e gli obblighi ad essa connessi o da essa derivanti.

2.2 Autorizzazioni a cura del Gestore

Il soggetto richiedente, all'atto dell'accettazione del preventivo:

- dichiara di volersi avvalere del Gestore per l'avvio e la gestione della procedura autorizzativa presso le competenti Amministrazioni; richiede al Gestore, a fronte di una remunerazione stabilita nel preventivo dal Gestore medesimo secondo principi di trasparenza e non discriminazione, di elaborare la documentazione progettuale;
- provvede alla richiesta di autorizzazione e gestione dell'iter autorizzativo delle opere di rete strettamente necessarie per la connessione alla RTN, indicate nella STMG, su eventuale mandato del Gestore, nei casi di cui al punto 3.2, e sempre in presenza dell'iter unico nei casi di cui al punto 3.1.

In base a quanto disposto dalla Deliberazione ARG/elt 99/08 e s.m.i. entro 90 (novanta) giorni lavorativi per connessioni in AT e 120 (centoventi) giorni per connessioni AAT dalla data di ricevimento dell'accettazione del preventivo da parte del richiedente, il Gestore presenta, informando il soggetto richiedente stesso, le richieste di autorizzazioni di propria competenza e, con cadenza semestrale, lo tiene aggiornato sullo stato di avanzamento dell'iter autorizzativo medesimo.

Resta inteso che, ove necessario, e previo accordo con il soggetto richiedente, il Gestore potrà avviare, prima della richiesta di autorizzazione, una fase di concertazione preventiva con le Amministrazioni e gli E.E. L.L. atta a favorire ed accelerare l'esito positivo dell'iter autorizzativo.

In tal caso sarà possibile derogare dalle tempistiche di cui alla citata delibera.

Non sussisterà alcuna responsabilità del Gestore per inadempimenti dovuti a forza maggiore, caso fortuito, ovvero ad eventi comunque al di fuori del loro controllo

	PROSPETTO INFORMATIVO	Allegato 2
		Rev. 03 del 13.07.2012

3 AUTORIZZAZIONE – RIFERIMENTI LEGISLATIVI

3.1 Impianti soggetti ad iter unico

➤ Impianti di generazione sottoposti al D. Lgs. 387/03

Nel caso di connessione di impianti alimentati da fonti rinnovabili sottoposti al decreto legislativo 29 dicembre 2003 n. 387, l'articolo 12 comma 3, prevede che *“La costruzione e l'esercizio degli impianti di produzione di energia elettrica alimentati da fonti rinnovabili, gli interventi di modifica, potenziamento, rifacimento totale o parziale e riattivazione, come definiti dalla normativa vigente, nonché le opere connesse e le infrastrutture indispensabili alla costruzione e all'esercizio degli impianti stessi, sono soggetti ad una autorizzazione unica, rilasciata dalla regione o dalle province delegate dalla regione”*. Ai sensi del successivo comma 4, *“l'autorizzazione “è rilasciata a seguito di un procedimento unico, al quale partecipano tutte le Amministrazioni interessate, svolto nel rispetto dei principi di semplificazione e con le modalità stabilite dalla legge 7 agosto 1990, n. 241, e successive modificazioni e integrazioni”*. Le opere connesse e le infrastrutture indispensabili di cui al citato articolo 12 comprendono anche, specifica l'articolo 1-octies del decreto legge 8 luglio 2010, n. 105 *“le opere di connessione alla rete elettrica di distribuzione e alla rete di trasmissione nazionale necessarie all'immissione dell'energia prodotta dall'impianto come risultanti dalla soluzione di connessione rilasciata dal gestore di rete”*.

Gli impianti di generazione e le relative opere connesse sono soggetti ad una autorizzazione unica, rilasciata dalla Regione o Provincia da essa delegata, nel rispetto delle normative vigenti in materia di tutela dell'ambiente, di tutela del paesaggio e del patrimonio storico-artistico.

Tali pareri sono acquisiti nell'ambito della Conferenza dei Servizi che costituisce uno strumento di semplificazione dei procedimenti decisionali in materia di realizzazione di interventi di trasformazione del territorio, in quanto consente di assumere in un unico contesto tutti i pareri, le autorizzazioni, i nulla osta o gli assensi delle varie Amministrazioni coinvolte.

Nell'iter autorizzativo dell'impianto di produzione confluiscono quindi le opere connesse ed infrastrutture indispensabili ai fini della connessione dell'impianto di produzione alla rete, comprese le opere di rete strettamente necessarie per la connessione indicate espressamente nella STMG e riportate nella documentazione progettuale.

L'art. 13 del D.M. 10 settembre 2010, recante *“Linee guida per l'autorizzazione degli impianti alimentati da fonti rinnovabili”*, indica i contenuti minimi dell'istanza per l'autorizzazione unica. Ai sensi della lettera f), ai fini dell'ammissibilità dell'istanza, è indispensabile che il soggetto richiedente allegghi alla propria documentazione *“il preventivo per la connessione redatto dal gestore della rete elettrica nazionale, esplicitamente accettato dal proponente; al preventivo sono allegati gli elaborati necessari al rilascio dell'autorizzazione degli impianti di rete per la connessione, predisposti dal gestore di rete competente, nonché gli elaborati relativi agli eventuali impianti di utenza per la connessione, predisposti dal proponente.”*.

	PROSPETTO INFORMATIVO	Allegato 2
		Rev. 03 del 13.07.2012

Il soggetto richiedente che abbia accettato il preventivo definito dal Gestore, sottopone a quest'ultimo la documentazione relativa al progetto delle opere elettriche necessarie per la connessione per la verifica di rispondenza alla STMG, al Codice di Rete ed ai requisiti tecnici del Gestore.

Il parere tecnico rilasciato dal Gestore dovrà essere acquisito nell'ambito della Conferenza dei Servizi.

In base all'art. 14 del D.lgs. 387/03, l'AEEG *"emana specifiche direttive relativamente alle condizioni tecniche ed economiche per l'erogazione del servizio di connessione di impianti alimentati da fonti rinnovabili"*, secondo alcuni principi:

- lettera f-quater) è previsto *"l'obbligo di connessione prioritaria alla rete degli impianti alimentati da fonti rinnovabili anche nel caso in cui la rete non sia tecnicamente in grado di ricevere l'energia prodotta ma possano essere adottati interventi di adeguamento congrui"*;
- lettera f-quinquies) *"prevedono che gli interventi obbligatori di adeguamento della rete di cui alla lettera f-quater), includano tutte le infrastrutture tecniche necessarie per il funzionamento della rete e tutte le installazioni di connessione, anche per gli impianti di autoproduzione, con parziale cessione alla rete dell'energia elettrica prodotta"*.

Affinché il Gestore garantisca quanto indicato ai commi suddetti, è necessario che il soggetto richiedente autorizzi, tramite procedimento unico le opere di rete e gli interventi su rete esistente strettamente necessari per la connessione indicati nella STMG formulata dal Gestore.

Ciò consente di connettere alla RTN anche impianti di produzione realizzati in zone a bassa copertura di rete (in cui al rete non è presente o è distante dagli impianti di produzione), o altresì zone in cui la rete è poco magliata, o non adeguata ad accogliere ulteriore potenza rispetto a quella installata.

Il comma 2 dell'art. 14, del D.lgs. 387/03 prevede inoltre che *"costi associati allo sviluppo della rete siano a carico del gestore della rete"*.

Tali interventi saranno pertanto a carico del Gestore e saranno realizzati dal Gestore medesimo.

- Impianti di generazione autorizzati ai sensi del decreto legge 7 febbraio 2012, n. 7, convertito con Legge 9 aprile 2002, n. 55

Gli impianti di generazione di potenza termica superiore a 300 MW sono autorizzati ai sensi del decreto legge 7 febbraio 2012, n. 7, convertito con Legge 9 aprile 2002, n. 55, che prevede un'autorizzazione unica di competenza del Ministero dello Sviluppo Economico per gli impianti di produzione e *"le opere connesse e le infrastrutture indispensabili all'esercizio degli stessi, ivi compresi gli interventi di sviluppo e adeguamento della rete elettrica di trasmissione nazionale necessari all'immissione in rete dell'energia prodotta"*, indicati espressamente nella STMG e riportate nella documentazione progettuale.

	PROSPETTO INFORMATIVO	Allegato 2
		Rev. 03 del 13.07.2012

➤ Impianti di cogenerazione autorizzati ai sensi del D. Lgs. 115/08

Gli impianti di cogenerazione di potenza termica inferiore a 300 MW sono autorizzati ai sensi dell'articolo 11, comma 7 del decreto legislativo 30 maggio 2008, n. 115, che prevede un'autorizzazione unica da parte dell'Amministrazione competente per gli impianti di produzione e per le relative opere connesse ed infrastrutture indispensabili, comprese le opere di rete strettamente necessarie per la connessione indicate espressamente nella STMG e riportate nella documentazione progettuale.

3.1.1 Voltura a favore del Gestore dell'autorizzazione alla costruzione ed esercizio

L'autorizzazione unica rilasciata dalle competenti Amministrazioni, dovrà espressamente prevedere per le opere di rete strettamente necessarie per la connessione, l'autorizzazione oltre che alla costruzione anche all'esercizio.

Dal momento che tali impianti risulteranno nella proprietà del Gestore e saranno eserciti dal Gestore medesimo, è indispensabile che l'Amministrazione competente provveda, a fronte di richiesta congiunta del Gestore e del soggetto richiedente, all'emissione di apposito decreto di voltura a favore del Gestore dell'autorizzazione completa relativamente alla costruzione ed esercizio degli impianti RTN.

3.2 Impianti non soggetti ad iter unico

Nel caso di connessione di impianti di generazione da fonte convenzionale di potenza termica non superiore a 300 MW e non soggetti all'autorizzazione di cui al Decreto Legislativo 30 maggio 2008, n. 115 e di impianti di generazione non sottoposti al Decreto Legislativo 29 dicembre 2003 n. 387, l'autorizzazione delle opere di rete strettamente necessarie per la connessione indicate dal Gestore nella STMG, è di competenza del Ministero dello Sviluppo Economico ai sensi del Decreto Legge 29 agosto 2003, n. 239, convertito con legge 27 ottobre 2003, n. 290 e successive modificazioni.

Come descritto al paragrafo 2, la richiesta di autorizzazione è a cura del Gestore ed il provvedimento di autorizzazione è rilasciato a nome del Gestore medesimo.

In alternativa, previo apposito mandato del Gestore e qualora ritenuto possibile dal Ministero dello Sviluppo Economico, il soggetto richiedente avvia e gestisce la procedura autorizzativa per conto del Gestore medesimo al fine di ottenere le autorizzazioni delle opere di rete strettamente necessarie per la connessione.

Le autorizzazioni succitate saranno ottenute a nome del Gestore, che parteciperà in ogni caso alle Conferenze di Servizi indette e che approverà le eventuali modifiche progettuali richieste.

ALLEGATO A.3

PROGETTO DELLE OPERE RTN NECESSARIE PER LA CONNESSIONE

**DETERMINAZIONE DEL CORRISPETTIVO PER LA PREDISPOSIZIONE DELLA
DOCUMENTAZIONE DA PRESENTARE NELL'AMBITO DELL'ITER
AUTORIZZATIVO E ASSISTENZA / GESTIONE ITER AUTORIZZATIVO**

	PROSPETTO INFORMATIVO	Allegato 3
		Rev. 01 del 13.07.2012

INDICE

1	RIFERIMENTI NORMATIVI.....	3
2	DETTAGLIO DELLE PRESTAZIONI E VALORI DI RIFERIMENTO DEI CORRISPETTIVI	3
2.1	Piano Tecnico delle Opere (PTO).....	3
	2.1.1 PTO stazioni	3
	2.1.2 PTO elettrodotti aerei	4
	2.1.3 PTO elettrodotti in cavo	5
2.2	Studio di impatto ambientale (SIA) e altri elaborati eventualmente richiesti ai sensi della normativa vigente	6
2.3	Elaborazione della relazione tecnica sui campi elettromagnetici	7
2.4	Predisposizione della documentazione per l'imposizione del vincolo preordinato all'esproprio	7
2.5	Elaborazione della relazione geologica e sismica ⁽¹⁾	8
2.6	Elaborazione della relazione idrologica e idrogeologica ⁽²⁾	8
	Redazione della documentazione relativa alle aree interessate dalle opere in progetto.....	8
2.7	Elaborazione della Relazione di indagine idraulica [EVENTUALE] ⁽³⁾.....	8
	Redazione della documentazione relativa alle aree interessate dalle opere in progetto.....	8
2.8	Gestione iter autorizzativo	9
	2.8.1 Assistenza all'iter autorizzativo	9
3	CORRISPETTIVI.....	9

	PROSPETTO INFORMATIVO	Allegato 3
		Rev. 01 del 13.07.2012

1 RIFERIMENTI NORMATIVI

L'art. 21 del Testo Unico per le Connessioni Attive (TICA) recita: “[...] *Il richiedente può richiedere al gestore di rete la predisposizione della documentazione da presentare nell’ambito del procedimento unico al fine delle autorizzazioni necessarie per la connessione; in tal caso il richiedente versa al gestore di rete un corrispettivo determinato sulla base di condizioni trasparenti e non discriminatorie pubblicate dal medesimo nell’ambito delle proprie MCC.*”

L'art. 3 dello stesso regolamento prevede poi che **Terna** debba stabilire “*le modalità per la determinazione del corrispettivo a copertura dei costi sostenuti per la gestione dell’iter autorizzativo.*”

In ottemperanza agli obblighi sanciti dalla normativa vigente **Terna** propone le seguenti prestazioni finalizzate all’ottenimento dell’autorizzazione:

1. elaborazione del piano tecnico (PTO) delle opere connesse quali stazioni elettriche (A) ed elettrodotti aerei (B) o in cavo (C);
2. redazione di specifici elaborati ove richiesto ai sensi della vigente normativa: es. studio di impatto ambientale (SIA), relazione di incidenza ecologica, relazione paesaggistica;
3. elaborazione della relazione tecnica sui campi elettromagnetici;
4. predisposizione della documentazione per l’imposizione del vincolo preordinato all’esproprio;
5. elaborazione della relazione geologica e sismica asseverata da professionista abilitato;
6. elaborazione della relazione idrologica e idrogeologica asseverata da professionista abilitato;
7. elaborazione della relazione di indagine idraulica *[eventuale]* (studio di compatibilità idraulica) asseverata da professionista abilitato;
8. gestione iter autorizzativo (A) o, nel caso di autorizzazione unica assistenza all’iter autorizzativo (B).

2 DETTAGLIO DELLE PRESTAZIONI E VALORI DI RIFERIMENTO DEI CORRISPETTIVI

2.1 Piano Tecnico delle Opere (PTO)

2.1.1 PTO stazioni

	PROSPETTO INFORMATIVO	Allegato 3
		Rev. 01 del 13.07.2012

Il PTO si compone dei documenti di seguito specificati:

- relazione tecnica;
- cronoprogramma delle attività;
- rappresentazione dell'area potenzialmente impegnata e dell'area impegnata dall'opera con individuazione delle particelle catastali interessate;
- piante, prospetti e sezioni degli edifici;
- planimetria elettromeccanica;
- sezioni longitudinali delle varie parti di impianto;
- schema elettrico unifilare;
- rete di terra (indicazioni);
- principali caratteristiche tecniche dell'impianto (apparecchiature, servizi ausiliari, sistema di controllo, illuminazione, accessi, viabilità interna ed esterna, etc.);
- studio piano - altimetrico;
- indicazioni relative alla sicurezza antincendio;
- indicazioni sul rumore;
- (se del caso) indicazioni preliminari per la gestione delle terre e rocce da scavo;
- indicazioni sulla sicurezza.

	Formula di corrispettivo [k€]
SE smistamento 150 kV	10,0 + 2,0 * S
SE smistamento 220 kV	12,5 + 2,5 * S
SE smistamento 380 kV	15,0 + 3,0 * S
Nuova sezione SE 150 kV	10,0 + 2,0 * S
SE trasformazione 150/220 kV o 150/380 kV	16,0 + 2,0 * S
Nuovo stallo 150 kV	16
Nuovo stallo 220 kV	18
Nuovo stallo 380 kV	20

S = numero di stalli

2.1.2 PTO elettrodotti aerei

Il PTO si compone dei documenti di seguito specificati:

- relazione tecnica generale;

- cronoprogramma delle attività;
- tracciato degli elettrodotti su corografia 1:25000 con attraversamenti;
- elenco dei vincoli ambientali, paesaggistici, geologici, aeroportuali, pianificazione territoriale vigente, ect.;
- caratteristiche tecniche dei componenti di elettrodotti in aereo (sezione conduttori, morsetteria, isolatori, equipaggiamenti, corda di guardia, fondazioni, impianto di terra etc.);
- andamento dei campi elettrici e magnetici in funzione della corrente massima e determinazione delle fasce di rispetto secondo la normativa vigente;
- profilo plano-altimetrico con scelta dei sostegni 1 e loro distribuzione, con evidenza della fascia altimetrica compresa tra l'altezza massima prevista per i sostegni ed il franco minimo rispetto al piano campagna;
- planimetria catastale con la indicazione dell'area potenzialmente impegnata e dell'area impegnata e posizione dei sostegni;
- indicazioni sul rumore;
- (se del caso) indicazioni preliminari per la gestione delle terre e rocce da scavo;
- indicazioni sulla sicurezza.

	Formula di corrispettivo [k€]
Elettrodotto aereo 150 kV	12,0 + 4,5 * l
Elettrodotto aereo 220 kV	13,5 + 4,7 * l
Elettrodotto aereo 380 kV	15,0 + 4,8 * l

l = lunghezza dell'elettrodotto [km]

2.1.3 PTO elettrodotti in cavo

Il PTO si compone dei documenti di seguito specificati:

- relazione tecnica;
- cronoprogramma delle attività;
- tracciato degli elettrodotti su corografia con attraversamenti;

¹ (Se del caso, informazioni ulteriori sulle caratteristiche dei sostegni) Per le tipologie dei sostegni: ipotesi di carico, calcoli di verifica e diagrammi di utilizzazione, con riferimento alle norme vigenti. Per le tipologie di fondazioni di prevedibile utilizzo per l'intervento proposto: i rispettivi disegni e i calcoli di verifica, con riferimento alle norme vigenti.

- elenco dei vincoli ambientali, paesaggistici, geologici, aeroportuali, pianificazione territoriale vigente, ect.;
- caratteristiche tecniche dei cavi;
- sezione di scavo e posa dei cavi;
- tipici di attraversamenti dei cavi con altre infrastrutture;
- andamento dei campi elettrici e magnetici in funzione della corrente massima;
- planimetria catastale con la indicazione dell'area potenzialmente impegnata e dell'area impegnata;
- indicazioni sul rumore;
- (se del caso) indicazioni preliminari per la gestione delle terre e rocce da scavo;
- indicazioni sulla sicurezza.

	formula di corrispettivo [k€]
Elettrodotto in cavo MT	6,0 + 1,2 * l
Elettrodotto in cavo AT	9,0 + 1,5 * l

l = lunghezza dell'elettrodotto [km]

2.2 Studio di impatto ambientale (SIA) e altri elaborati eventualmente richiesti ai sensi della normativa vigente

Redazione di specifici elaborati ove richiesto ai sensi della vigente normativa: es. studio di impatto ambientale (SIA), relazione di incidenza ecologica, relazione paesaggistica

Redazione dello studio di impatto ambientale con eventuale verifica di assoggettabilità dell'impianto di utenza e dell'impianto di rete per la connessione secondo i disposti di cui al D.Lgs. 152/06 ed al D.Lgs 4/08. Il documento è asseverato a firma di tecnico abilitato.

	Formula di corrispettivo [k€]
Elettrodotto aereo 150 kV	19,5 + 2,7 * l
Elettrodotto aereo 220 kV	21,0 + 2,9 * l
Elettrodotto aereo 380 kV	22,5 + 3,0 * l

l = lunghezza dell'elettrodotto [km]

2.3 Elaborazione della relazione tecnica sui campi elettromagnetici

La documentazione si compone dei seguenti elaborati:

- relazione sui campi magnetici;
- tracciato degli elettrodotti su cartografia ufficiale;
- schema disposizione conduttori;
- andamento dei campi elettrici e magnetici in funzione della corrente massima e determinazione delle fasce di rispetto secondo la normativa vigente.

	formula di corrispettivo [k€]
Elettrodotto aerei	$7,5 + 1,5 * l$
Elettrodotto in cavo	$6,8 + 1,0 * l$

l = lunghezza dell'elettrodotto [km]

2.4 Predisposizione della documentazione per l'imposizione del vincolo preordinato all'esproprio

Elaborazione della documentazione necessaria ai sensi del T.U. 327/02 e s.m.i. sulla espropriazione per pubblica utilità costituita da:

- Predisposizione della documentazione per le pubblicazioni di rito (Albi pretori, quotidiani, ecc.) se gli intestatari sono maggiori o uguali a 50
- Predisposizione delle lettere di avvio del procedimento di esproprio o asservimento da inviare alle ditte interessate se gli intestatari sono minori di 50
- Elenchi delle ditte catastali interessate dalle opere in progetto, con definizione della superficie asservita
- Elenchi dei fogli e particelle dei terreni su cui ricadono le opere in progetto
- Planimetria catastale con la indicazione dell'area potenzialmente impegnata e dell'area impegnata

	Formula di corrispettivo [k€]
elettrodotto aerei	$7,5 + 0,5 * l$
elettrodotto in cavo	$7,5 + 0,3 * l$

l = lunghezza dell'elettrodotto [km]

	PROSPETTO INFORMATIVO	Allegato 3
		Rev. 01 del 13.07.2012

2.5 Elaborazione della relazione geologica e sismica ⁽¹⁾

Redazione della documentazione relativa alle aree interessate dalle opere in progetto.

Corrispettivo [k€] 4

2.6 Elaborazione della relazione idrologica e idrogeologica ⁽²⁾

Redazione della documentazione relativa alle aree interessate dalle opere in progetto.

Corrispettivo [k€] 6,9

2.7 Elaborazione della Relazione di indagine idraulica [EVENTUALE] ⁽³⁾

Redazione della documentazione relativa alle aree interessate dalle opere in progetto.

Corrispettivo [k€] 6,9

⁽¹⁾ La relazione geologica e sismica sarà asseverata da professionista abilitato.

⁽²⁾ La relazione idrologica e idrogeologica dovrà tenere conto di tutti i vincoli correlati alla presenza del reticolo idrografico e dovrà evidenziare l'eventuale presenza di rischio idraulico di qualsiasi entità, la relazione dovrà essere asseverata da professionista abilitato.

⁽³⁾ La relazione di indagine idraulica dovrà essere sviluppata nel caso la *Relazione idrologica e idrogeologica* di cui al punto 2.6 evidenzi la presenza di rischio idraulico di qualsiasi entità e dovrà approfondirne la valutazione e prevedere le eventuali opere necessarie a contenere il rischio a garanzia della sicurezza degli impianti in progetto.

	PROSPETTO INFORMATIVO	Allegato 3
		Rev. 01 del 13.07.2012

2.8 Gestione iter autorizzativo

Prevista solo nel caso in cui non sia possibile avvalersi di autorizzazione unica (impianti non disciplinati dal Dlgs. N. 387/2003, né dalla Legge n. 55/2002), l'attività consta nell'istruzione della domanda di autorizzazione per la costruzione ed esercizio degli impianti RTN, nella partecipazione in qualità di richiedente l'autorizzazione alle Conferenza di Servizi e a eventuali riunioni presso le amministrazioni interessate. Il prezzo per questo servizio è pari al 20 % del valore della progettazione delle opere calcolato secondo il presente prezziario, con l'aggiunta delle spese di istruttoria. Tale prezzo non comprende le spese di trasferta che saranno rimborsate a piè di lista.

2.8.1 Assistenza all'iter autorizzativo

L'attività, prevista in particolare nel caso in cui sia necessario avvalersi di autorizzazione unica (impianti disciplinati dal Dlgs. N. 387/2003, dalla Legge n. 55/2002 o merchant lines disciplinate dalla Legge N. 290/2003) consta nell'affiancamento del committente durante la Conferenza di Servizi ed in occasione di riunioni presso le amministrazioni interessate. Il prezzo per questo servizio è pari al 10 % del valore della progettazione delle opere calcolato secondo il presente prezziario. Tale prezzo non comprende le spese di trasferta che saranno rimborsate a piè di lista.

3 CORRISPETTIVI

I corrispettivi sono determinati da **Terna**, a seguito di apposita richiesta da parte del richiedente la connessione, sulla base dei valori di riferimento di cui al presente documento. In funzione della particolarità o specificità (anche in relazione alle diverse situazioni territoriali) delle attività richieste, i corrispettivi potranno differire di $\pm 10\%$ rispetto ai valori di riferimento complessivi indicati nel presente documento.

	PROSPETTO INFORMATIVO	Allegato 3
		Rev. 01 del 13.07.2012

QUADRO SINOTTICO DEI VALORI DI RIFERIMENTO PER I CORRISPETTIVI

			formula di corrispettivo [k€]
PTO	Stazioni	SE smistamento 150 kV	$10,0 + 2,0 * S$
		SE smistamento 220 kV	$12,5 + 2,5 * S$
		SE smistamento 380 kV	$15,0 + 3,0 * S$
		nuova sezione SE 150 kV	$10,0 + 2,0 * S$
		SE trasformazione 150/220 kV o 150/380 kV	$16,0 + 2,0 * S$
		nuovo stallo 150 kV	16
		nuovo stallo 220 kV	18
		nuovo stallo 380 kV	20
	Elettrodotti aerei	elettrodotto aereo 150 kV	$12,0 + 4,5 * I$
		elettrodotto aereo 220 kV	$13,5 + 4,7 * I$
		elettrodotto aereo 380 kV	$15,0 + 4,8 * I$
	Elettrodotti in cavo	elettrodotto in cavo MT	$6,0 + 1,2 * I$
		elettrodotto in cavo AT	$9,0 + 1,5 * I$
SIA	elettrodotto aereo 150 kV	$19,5 + 2,7 * I$	
	elettrodotto aereo 220 kV	$21,0 + 2,9 * I$	
	elettrodotto aereo 380 kV	$22,5 + 3,0 * I$	
Relazione ARPA	elettrodotto aerei	$7,5 + 1,5 * I$	
	elettrodotto in cavo	$6,8 + 1,0 * I$	
Relazione ESPROPRIO	elettrodotto aerei	$7,5 + 0,5 * I$	
	elettrodotto in cavo	$7,5 + 0,3 * I$	
Relazione geologica e sismica		4	
Relazione idrologica e idrogeologica		6,9	
Relazione di indagine idraulica		6,9	
Assistenza iter		10% corrispettivo del progetto	

ALLEGATO A.4

COMUNICAZIONE DI AVVIO DEI LAVORI

Adempimenti di cui all'art. 31 della deliberazione ARG/elt 99/08 e s.m.i.
dell'AEEG

COMUNICAZIONE AVVIO LAVORI

Per le connessioni in alta ed altissima tensione l'art. 31 dell'Allegato A della deliberazione 99/08 e s.m.i. prevede che il preventivo accettato dal richiedente cessi di validità qualora il medesimo soggetto non comunichi al gestore di rete l'inizio dei lavori per la realizzazione dell'impianto di produzione di energia elettrica entro 18 (diciotto) mesi dalla data di comunicazione di accettazione del preventivo.

Con riferimento a quanto sopra, nel caso in cui il termine sopraindicato non possa essere rispettato a causa della mancata conclusione dei procedimenti autorizzativi o per causa di forza maggiore o per cause non imputabili al titolare dell'iniziativa, in ottemperanza agli obblighi sanciti dalla citata deliberazione, al fine di evitare la decadenza della soluzione accettata, è necessario che lo stesso comunichi al Gestore di Rete competente (entro 18 mesi dall'accettazione del preventivo per la connessione) la causa del mancato inizio dei lavori per la realizzazione dell'impianto di produzione di energia elettrica; in tale caso sarà inoltre necessario trasmettere, con cadenza periodica di 180 giorni, una comunicazione recante un aggiornamento dell'avanzamento sullo stato lavori.

Per l'invio delle comunicazioni ora richiamate relative all'avvio o al mancato avvio dei lavori, occorre seguire la seguente procedura:

1. registrarsi, qualora non l'abbiate ancora fatto, sul portale My Terna, raggiungibile all'indirizzo <https://myterna.terna.it>, accedendo con la funzione "Primo accesso Controparti esistenti";
2. accedere alla funzione "Visualizza pratiche" e quindi selezionare la pratica di interesse (mediante il pulsante "Pratica");
3. all'interno della pagina dedicata alla pratica, utilizzare la funzione "SAL impianto di utenza" per comunicare la data di avvio lavori o il motivo del mancato avvio (in questo caso la data sarà recepita automaticamente dal sistema al momento della conferma);
4. compilare, a seconda dei casi, i campi delle date presunte di fine o avvio lavori;
5. Confermare i dati attraverso l'apposito pulsante.

I due campi "Data di avvio lavori" e "Motivo mancato avvio" sono mutuamente escludenti: sarà possibile valorizzarne uno solo.

Qualora però comunichiate l'avvio lavori dopo già averne in precedenza comunicato il ritardo, rimarrà visualizzato l'ultima motivazione inserita, ma sarà comunque possibile valorizzare la data di avvio dei lavori.

In assenza delle comunicazioni di cui sopra, verrà avviato il processo di decadimento del Preventivo per la Connessione dell'impianto in oggetto.



APPENDICE E – Accettazione SMTG 202002598 (Fotovoltaico)

Oggetto: Connessione alla RTN - Codice Pratica 202002598 Accettazione Preventivo (STMG)

Mittente: <noreplay.crm@terna.it>

Data: 01/09/2021, 11:04

A: <amministrazione@qintx.com>

Da: "Portale MyTerna"

Oggetto: Codice Pratica 202002598 Accettazione Preventivo (STMG)

Gentile Cliente,

vi comunichiamo che l'accettazione del preventivo (STMG) è pervenuta in data 31/08/2021.

Cordiali Saluti.

Gruppo Terna

Questo è un messaggio informativo generato automaticamente, eventuali risposte a questa email non sono monitorate pertanto non si riceverà alcuna risposta.

Questo messaggio può contenere informazioni la cui riservatezza è tutelata legalmente e deve essere utilizzato esclusivamente dal destinatario in relazione alle finalità per le quali è stato ricevuto. È vietata qualsiasi forma di riproduzione o di divulgazione senza l'esplicito consenso di Gruppo Terna. Qualora fosse stato ricevuto per errore si prega di distruggere la copia in proprio possesso e contattare tempestivamente Gruppo Terna mediante accesso al sito www.terna.it.

Questo messaggio (allegati eventuali compresi) contiene informazioni del Gruppo Terna che devono essere utilizzate esclusivamente dai destinatari in relazione alle finalità per le quali sono state inviate. È vietata qualsiasi forma di divulgazione senza l'esplicito consenso di Terna. Qualora questa e-mail sia stata ricevuta per errore, si prega di provvedere alla distruzione dell'intero messaggio e di informare tempestivamente il mittente. Grazie.

This email (and any files transmitted with it) includes Terna Group information and is intended solely for the use of the recipients to whom it is addressed. Please note that disclosing the contents of this email is strictly prohibited without Terna's express consent. Please notify the sender immediately if you have received this e-mail by mistake and delete this e-mail from your system. Thank you.



Bonifico Sepa

Stato	Autorizzato
Rapporto	IT88R031040162500000072077 DARDI VALENTINA
Data e ora di stampa:	31/08/2021 16:23

ORDINANTE

Rapporto addebito	IT88R031040162500000072077
BENEFICIARIO	
Denominazione	TERNA SPA
C/c accreditato - IBAN	IT14K0569603211000005335X04
Banca destinataria	BANCA POPOLARE DI SONDRIO SEDE DI ROMA
BIC	POSOIT22ROM
ABI-CAB	5696 - 3211

DATI DEL PAGAMENTO

Importo	EUR 20.193,69
Causale	PRATICA 202002598 VERSAMENTO 30xCENTO CORRISPETTIVO DI CONNESSIONE RELATIVO ALL'IMPIANTO FLOATING SOLAR AGNES 100MW SITUATO A RAVENNA (RA)
Data esecuzione addebito	31/08/2021
Normativa di riferimento	Ordinario
ID pagamento	0000028743272407480160013100IT
Data/ora inserimento	31/08/2021 15:50

CONDIZIONI

Commissioni addebito	EUR 0,00
Data regolamento	01/09/2021
Data addebito	31/08/2021
Valuta addebito	31/08/2021

Il contenuto informativo riportato non possiede valore legale



APPENDICE F – Benessere tecnico SMTG 202002598 (Fotovoltaico)

PEC

Spettabile

AGNES S.R.L.

agnessrl@pec.it

Oggetto: Codice Pratica 202002598 – Comune di RAVENNA (RA) – Benestare al progetto.

Richiesta di connessione alla Rete di Trasmissione Nazionale (RTN) per un impianto di generazione da fonte rinnovabile (fotovoltaico off shore) da 100 MW.

Ci riferiamo:

- al preventivo di connessione rilasciato da Terna e da Voi accettato, il quale prevede che il Vs. impianto venga collegato in antenna a 380 kV con la sezione 380 kV della Stazione Elettrica (SE) RTN 380/132 kV denominata “Ravenna Canala”, mediante condivisione delle infrastrutture d’utenza previste per il Vs. impianto codice pratica 201901778.
- alla documentazione progettuale da Voi inviata in data 06/04/2023 (ns. prot. TERNA/A20230038241);

per comunicarVi quanto di seguito riportato.

La documentazione progettuale relativa agli impianti di rete per la connessione, per quanto è possibile rilevare dagli elaborati in ns. possesso, è da considerarsi rispondente ai requisiti tecnici di connessione di cui al Codice di Rete, ai soli fini dell’ottenimento delle autorizzazioni necessarie, fatte salve eventuali future modifiche in sede di progettazione esecutiva e la risoluzione a Vostro carico di eventuali interferenze.

Inoltre, relativamente al progetto degli “scaricatori” e “terminali arrivo cavo” relativi allo stallo a 380kV della Stazione Elettrica della RTN, Vi rappresentiamo che allo stato non possiamo definire uno standard tecnico e pertanto ogni valutazione deve essere differita in sede di progettazione esecutiva.

Relativamente alle Opere di Utente, fermo restando che la corretta progettazione e realizzazione delle stesse rimane nella Vs. esclusiva responsabilità, il presente benestare si riferisce esclusivamente alla correttezza dell’interfaccia con le Opere di Rete.

Fanno parte del seguente parere di rispondenza gli elaborati delle Opere Utente e delle Opere RTN di seguito elencati.

OPERE RTN E UTENTE			
CODICE ELABORATO	DESCRIZIONE	REV.	DATA REV.
AGNROM_EP-R_REL-TECNICA	Relazione Tecnica Generale	00	15/02/2023
AGNROM_EP-D_PLA-CRTN-AEREA	Planimetria della soluzione di connessione alla stazione Terna "La Canala" su foto aerea	00	12/12/2022
AGNROM_EP-D_PLA-CRTN-STILL	Planimetria della soluzione di connessione alla stazione Terna "La Canala"	00	12/12/2022
AGNROM_EP-D_UNIF-STALLO-RTN	Schema Unifilare e Sezione dello stallo per la connessione alla Rete di Trasmissione Nazionale	00	24/03/2023
AGNROM_EP-D_CORO-HUB	Corografia Dell'hub Energetico	00	12/01/2023
AGNROM_EP-D_CORO-TERRA	Corografia Delle Opere Di Connessione Terrestri	00	12/01/2023
AGNROM_EP-D_UNIF-GEN	Schema Unifilare Elettrico Generale	Z	20/11/2022

Vi informiamo inoltre che:

- non possiamo garantirVi circa le possibili interferenze del Vs. impianto di utenza con opere di altre utenze in aree esterne alla stazione non sotto il ns. controllo;
- al fine di razionalizzare l'utilizzo delle strutture di rete, sarà necessario condividere lo stallo in stazione con l'impianto codice pratica 201901778 della società AGNES S.R.L. e con eventuali altri utenti della RTN; in alternativa sarà necessario prevedere ulteriori interventi di ampliamento da progettare;
- tutte le attività relative agli impianti di utenza all'interno della SE a 380/132 kV di Ravenna Canala dovranno essere condivise con Terna.

Vi segnaliamo inoltre che il Vs. trasformatore AT/MT dovrà essere del tipo YNd11 con neutro accessibile ad isolamento pieno e che relativamente alle apparecchiature di protezione da installare sul Vs. stallo utente nonché ai telesegnali ed alle telemisure occorrenti per la visibilità della Centrale sul sistema di controllo di Terna, a valle dell'ottenimento delle autorizzazioni necessarie, sarà Vs. cura prendere accordi con l'Area Dispacciamento Nord-Est (struttura Analisi ed Esercizio), anche al fine di stipulare il Regolamento di esercizio.

Vi rappresentiamo che per quanto riguarda i contatori da installare sul Vs. impianto di utenza, sarà Vs. cura contattare la struttura Terna "Misura e Osservazione del Sistema" (metering_mail@terna.it).

Vi rappresentiamo che tale documentazione di progetto dovrà essere presentata alle competenti Amministrazioni ai fini del rilascio dell'autorizzazione completa e definitiva alla costruzione ed esercizio degli impianti.

Vi informiamo inoltre che il presente parere si riferisce esclusivamente alla rispondenza del progetto delle opere RTN ai requisiti del Codice di Rete; qualora il valore di potenza in immissione in rete dell'impianto di cui all'oggetto fosse inferiore o superiore al valore indicato in sede di richiesta di connessione, ai sensi della normativa vigente, è necessario che il proponente presenti alla scrivente richiesta di modifica di connessione (corredata di tutti i documenti previsti dalla normativa vigente).

Vi ricordiamo infine, che in seguito all'ottenimento delle autorizzazioni ed all'acquisizione dei titoli di proprietà delle aree su cui ricadono i nuovi impianti RTN, sarà Vs. cura, prima dell'avvio dei lavori di realizzazione, richiedere alla scrivente la soluzione tecnica minima di dettaglio (STMD), da considerarsi come riferimento per la progettazione esecutiva e la realizzazione degli impianti di rete per la connessione.

Vi segnaliamo infine che, a far data dalla presente, riprendono le tempistiche di cui all'art. 33.2 della delibera 99/08 e s.m.i. relative al periodo di validità del preventivo di connessione ed alla prenotazione temporanea della capacità di rete.

Rimaniamo a disposizione per ogni eventuale chiarimento.

Con i migliori saluti.

Enrico Maria Carlini

RAVENNA CANALA
Copia: DTCNR
SSD-DSC-ADE-AEANE
SSD-DSC-OML-POANE
DTCNR-AT-RL
SSD-RIT-REI-ARIPD
GPI-SVP-PRA
SSD-PRI-PSR
SSD-PSE-CON

Az.: PSE-CON

**DICHIARAZIONE RELATIVA ALLA CONDIVISIONE
DELLO STALLO A 380 kV PRESSO LA STAZIONE ELETTRICA “RAVENNA CANALA”
NELL’AMBITO DEL PROGETTO DI HUB ENERGETICO “AGNES ROMAGNA”**

Il sottoscritto Alberto Bernabini, nato a Cesena il 30/08/1968, codice fiscale BRNLRT68M30C573T, residente in Via Vincieri 12, 48124 Ravenna, in qualità di amministratore delegato della società Agnes S.r.l. con sede legale in Via Del Fringuello 28, 48124 Ravenna, P. IVA IT02637320397

PREMESSO CHE

1. La società Agnes S.r.l. è titolare del progetto di hub energetico “Agnes Romagna 1&2”, attualmente in sviluppo, per il quale è stata presentata in data 17/02/2023 istanza di Valutazione di Impatto Ambientale al Ministero dell’Ambiente e della Sicurezza Energetica (codice procedura 9505).

L’hub consiste nell’integrazione di impianti a mare di produzione di energia da fonte solare ed eolica, la cui elettricità viene trasmessa a terra per tre diverse finalità tra loro non mutualmente esclusive: immissione nella Rete di Trasmissione Nazionale; stoccaggio in sistemi di immagazzinamento con batterie agli ioni di litio; produzione di idrogeno verde per mezzo del processo di elettrolisi.

Gli impianti in Progetto sono nello specifico:

- un impianto eolico off-shore composto da 25 aerogeneratori da 8 MW cadauno, per una capacità complessiva di 200 MW (“Romagna 1”);
- un impianto eolico off-shore composto da 50 aerogeneratori da 8 MW cadauno, per una capacità complessiva di 400 MW (“Romagna 2”);
- un impianto fotovoltaico da 100 MW di tipologia galleggiante.

Le opere di connessione sono costituite da:

- due stazioni elettriche di trasformazione 66/220 kV off-shore;
- una stazione elettrica di trasformazione 380/220/30/0,4 kV on-shore (SSE Agnes Ravenna Porto) con opere connesse tra cui un impianto di accumulo di energia di potenza fino a 50 MW ed un impianto di produzione idrogeno per mezzo di elettrolizzatori di potenza complessiva fino a 60 MW;
- elettrodotti marini di inter-array da 66 kV ed export da 220kV, una buca giunti terra-mare per cavi export da 220 kV, cavi export terrestri a 220 kV per la trasmissione dell’energia generata dagli impianti eolici e fotovoltaico alla SSE Agnes Ravenna Porto e da questa, mediante cavi export terrestri a 380 kV alla Stazione Elettrica Terna “Ravenna Canala”, individuata come punto di connessione alla RTN.

2. Inoltre, la società è occupata nello sviluppo del Progetto “Agnes Romagna 3”, da considerarsi come espansione del Progetto Agnes Romagna 1&2 sopra descritto.

Gli impianti in Progetto Agnes Romagna 3 sono nello specifico:

- un impianto eolico off-shore composto da 50 aerogeneratori da 8 MW.

Le opere di connessione sono costituite da:

- una sottostazione elettrica di trasformazione 66/220 kV off-shore;
- elettrodotti marini di inter-array da 66 kV ed export da 220 kV, per la trasmissione dell’energia fino alla sottostazione “OSS R2” del Parco Romagna 2, per le opere di connessione restanti si utilizzeranno quelle precedentemente elencate per Romagna 1 e 2.

3. Nell’ambito dei Progetti, la scrivente società ha ricevuto dal gestore di rete, Terna S.p.A., tre preventivi di connessione così descritti:

- a) **STMG con codice pratica 201901778** riguardante la connessione alla RTN di impianti di generazione da fonte rinnovabile (eolico off shore) da 600 MW integrato da un sistema di accumulo da 50 MW; la potenza ai fini della connessione alla RTN è pari a 650 MW in immissione e 50 MW in prelievo (relativo a Romagna 1 e Romagna 2).
- b) **STMG con codice pratica 202002598** riguardante la connessione alla RTN di un impianto di generazione da fonte fotovoltaica off shore da 100 MW (relativo a Romagna 1).
- c) **STMG con codice pratica 202202627** riguardante la connessione alla RTN per un impianto di generazione da fonte eolica off-shore con potenza nominale pari a 400 MW; è stato richiesto un riesame della pratica per ridurre la potenza in immissione a 250 MW pur mantenendo la stessa potenza installata (relativo a Romagna 3).

4. In merito alle STMG ai punti a) e b), la scrivente ha formalizzato l’impegno per la progettazione, ricevendo da Terna S.p.A. la planimetria in Appendice 1. Successivamente, la scrivente avanzato richiesta di benessere tecnico a Terna S.p.A. in data 16/02/2023, la quale ha indicato nell’ambito della documentazione necessaria la redazione di un accordo di condivisione dello stallo con altre società eventualmente coinvolte nell’allaccio di impianti.

**PREMESSO QUANTO SOPRA
SI DICHIARA CHE**

la società Agnes, a cui sono rivolti i preventivi di connessione sopra elencati al punto 3, intende condividere lo stesso stallo per l’allaccio di tutti impianti ricompresi nel proprio Progetto Agnes Romagna (che include, ai fini di maggior chiarezza, le opere di Romagna 1, 2 e 3).

Considerando quindi che ad oggi non è pervenuta nessuna notifica o informazione in merito ad altre società con le quali sarebbe necessario siglare un accordo di condivisione dello stallo, la presente dichiarazione si ritiene sufficiente ai fini di riscontrare la richiesta di Terna S.p.A. al punto 4.

Si rimane a disposizione per ulteriori chiarimenti.

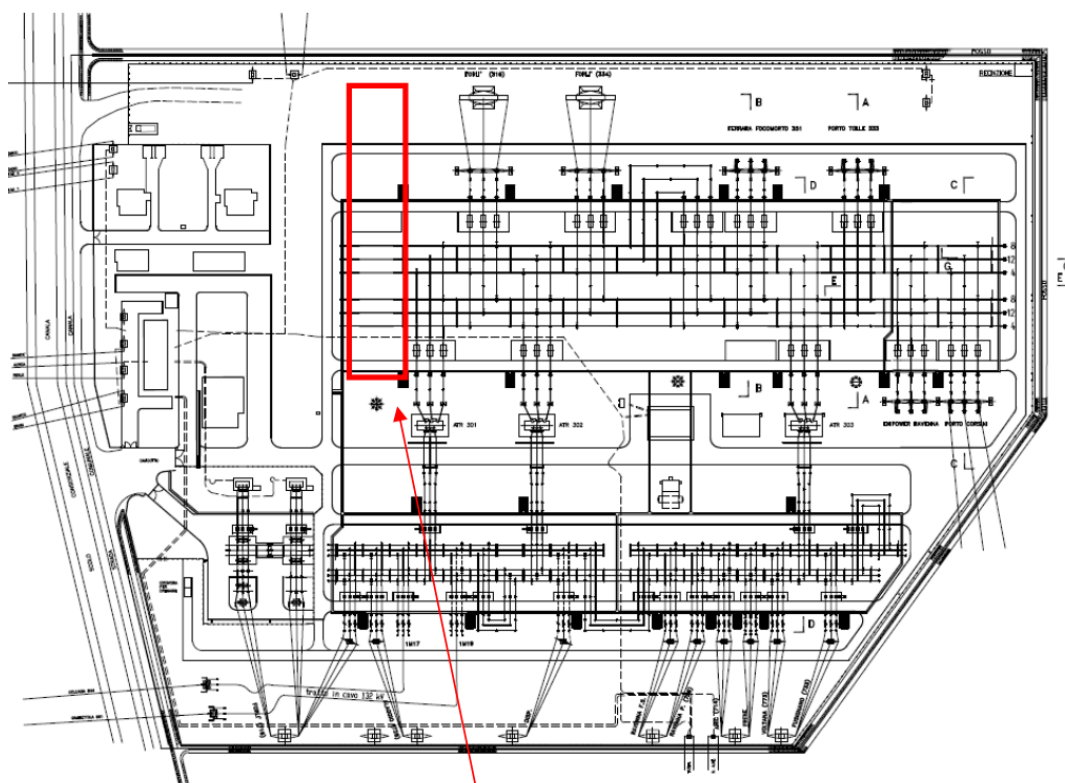
In fede,

Alberto Bernabini - Amministratore delegato di Agnes S.r.l.

APPENDICE 1



Strategie di Sviluppo Rete
e Dispacciamento
Pianificazione Rete
e Interconnessione



201901778 – AGNES Srl
202002598 – AGNES Srl



AGNES S.R.L.

Via Del Fringuello, 28 – 48124 loc. Fornace Zarattini (RA) – Italia
Tel. +39 0544 200664 - www.agnespower.com - agnessrl@pec.it
C.F./P.IVA: IT02637320397 – REA di RA219327 - Capitale Sociale € 10.000,00 i.v.



APPENDICE G – STMG 202202627 (Eolico Romagna 3)

[PEC](#)

Spettabile

AGNES S.R.L.

VIA DEL FRINGUELLO N.28

48124 RAVENNA (RA)

agnessrl@pec.it

**Oggetto: Codice Pratica: 202202627 – Comune di RAVENNA (RA) – Preventivo di
connessione**

Richiesta di connessione alla Rete di Trasmissione Nazionale (RTN) per un impianto di generazione da fonte rinnovabile (eolica) con potenza nominale pari a 400 MW e potenza in immissione pari a 250 MW.

Con riferimento alla Vs. richiesta di connessione per l'impianto in oggetto, Vi comunichiamo il preventivo di connessione, che Terna S.p.A. è tenuta ad elaborare ai sensi della delibera dell'Autorità di Regolazione per Energia Reti e Ambiente ARG/elt 99/08 e s.m.i. (TICA).

Il preventivo per la connessione, redatto secondo quanto previsto dalla normativa vigente e dal capitolo 1 del Codice di trasmissione, dispacciamento, sviluppo e sicurezza della rete e ai suoi allegati (nel seguito: Codice di Rete), contiene in allegato:

- A.1 la soluzione tecnica minima generale (STMG) per la connessione dell'impianto in oggetto ed il corrispettivo di connessione;
- A.2 l'elenco degli adempimenti che risultano necessari ai fini dell'autorizzazione dell'impianto per la connessione, unitamente ad un prospetto informativo indicante l'origine da cui discende l'obbligatorietà di ciascun adempimento;
- A.3 una nota informativa in merito alla determinazione del corrispettivo per la predisposizione della documentazione da presentare nell'ambito del procedimento autorizzativo e assistenza dell'iter autorizzativo;
- A.4 la comunicazione relativa agli Adempimenti di cui all'art. 31 della deliberazione del TICA.

Qualora sia Vs. intenzione proseguire l'iter procedurale per la connessione dell'impianto in oggetto, Vi ricordiamo che, pena la decadenza della richiesta, dovrete procedere all'accettazione del suddetto preventivo di connessione entro e non oltre 120 (centoventi) giorni dalla presente, accedendo al portale MyTerna (raggiungibile dalla sezione "Sistema elettrico" del sito www.terna.it e seguendo le istruzioni riportate nel manuale di registrazione) ed utilizzando l'apposita funzione disponibile nella pagina relativa alla pratica in oggetto.

Vi ricordiamo che, come previsto dal vigente Codice di Rete, l'accettazione dovrà essere corredata da documentazione attestante il pagamento del 30% del corrispettivo di connessione, così come definito nel seguente allegato A1 (l'importo è soggetto ad IVA), utilizzando il seguente conto:

Banca Popolare di Sondrio SpA

IBAN --- IT14K0569603211000005335X04 - SWIFT POSOIT22

Inserire nella causale di pagamento:

Codice pratica..... Versamento 30% del corrispettivo di connessione
relativo all'impianto situato a(Comune /
(Provincia),

ed allegare copia della disposizione bancaria dell'avvenuto pagamento sul portale MyTerna <https://myterna.terna.it>, completa del Codice Riferimento Operazione (CRO).

In assenza dell'accettazione del preventivo e del versamento della quota del corrispettivo nei termini indicati, la richiesta di connessione per l'impianto in oggetto dovrà intendersi decaduta.

Vi comunichiamo altresì che Terna ha provveduto ad individuare le aree e linee critiche sulla Rete di Trasmissione Nazionale (RTN) in alta e altissima tensione secondo la metodologia approvata dell'Autorità di Regolazione per Energia Reti e Ambiente (ARERA). Vi informiamo che, qualora il Vs. impianto ricada in un'area/linea critica come da relativa pubblicazione sul sito di Terna, resta valido quanto previsto dalla normativa vigente ed in particolare dalle Delibere ARERA ARG/elt 226/12 e ARG/elt 328/12.

Vi informiamo che, per l'iter della Vs. pratica di connessione, nonché per quanto di nostra competenza relativamente al procedimento autorizzativo, il riferimento di Terna è l'Ing. Alessandra Zagnoni.

Contatti:

Marco Rigobello	3426596795
Chiara Giordano	3429981106
Andrea Boldrin	3240018776
Alfonso De Cesare	3465049184

Vi rappresentiamo infine che, qualora sia Vs. intenzione avvalerVi della consulenza di Terna ai fini della predisposizione della documentazione progettuale da presentare in autorizzazione, a fronte del corrispettivo di cui all'allegato A.3 di cui sopra, è necessario formalizzare apposita richiesta a Terna.

Rimaniamo a disposizione per ogni eventuale chiarimento in merito.

Con i migliori saluti.

Enrico Maria Carlini

Ravenna Canala

All.:c.s.

Copia: DTCNR

SSD-DSC-ADE-AEANE

DTCNR-AT-RL

SSD-RIT-REI-ARIPD

GPI-SVP-PRA

SSD-PSE-PSR

Az.: SSD-PSE-CON

ALLEGATO A1

**SOLUZIONE TECNICA MINIMA GENERALE (STMG)
PER LA CONNESSIONE**



Richiesta di connessione alla Rete di Trasmissione Nazionale (RTN) per un impianto di generazione da fonte eolica con potenza nominale pari a 400 MW e potenza in immissione pari a 250 MW da realizzare nel Comune di RAVENNA (RA). Codice Pratica: 202202627.

La Soluzione Tecnica Minima Generale per Voi elaborata prevede che il Vs. impianto venga collegato in antenna a 380 kV con la sezione 380 kV della Stazione Elettrica (SE) RTN 380/132 kV denominata "Ravenna Canala", mediante condivisione dello stallo con le iniziative di cui ai codici pratica 201901778 e 202002598.

Ai sensi dell'art. 21 dell'allegato A alla deliberazione Arg/elt/99/08 e s.m.i. dell'Autorità di Regolazione per Energia Reti e Ambiente, Vi comunichiamo che il nuovo elettrodotto a 380 kV per il collegamento in antenna del Vs. impianto sulla Stazione Elettrica della RTN costituisce impianto di utenza per la connessione, mentre lo stallo arrivo produttore a 380 kV nella suddetta stazione costituisce impianto di rete per la connessione.

Vi informiamo fin d'ora che, al fine di razionalizzare l'utilizzo delle strutture di rete, sarà necessario condividere lo stallo in stazione con altri impianti di produzione; in alternativa sarà necessario prevedere ulteriori interventi di ampliamento da progettare.

In relazione a quanto stabilito dall'allegato A alla deliberazione Arg/elt/99/08 dell'Autorità di Regolazione per Energia Reti e Ambiente e s.m.i., Vi comunichiamo inoltre che:

- i costi di realizzazione dell'impianto di rete per la connessione del Vs. impianto, in accordo con quanto previsto dall'art. 1A.5.2.1 del Codice di Rete, sono di 980 k€ (al netto del costo dei terreni e della sistemazione del sito e nel rispetto di quanto previsto nel documento "Soluzioni Tecniche convenzionali per la connessione alla RTN – Rapporto sui costi medi degli impianti di rete" pubblicato sul ns. sito www.terna.it);
- il corrispettivo di connessione, in accordo con quanto previsto dal Codice di Rete, è pari al prodotto dei costi sopra indicati per il coefficiente relativo alla quota potenza impegnata a Voi imputabile, pari in questo caso a 0,1407;
- i tempi di realizzazione delle opere RTN necessarie alla connessione sono di 15 mesi per lo stallo a 380 kV.

I tempi di realizzazione suddetti decorrono dalla data di stipula del contratto di connessione di cui all'Allegato A.57 del Codice di Rete (disponibile sul ns. sito www.terna.it), che potrà avvenire solo a valle dell'ottenimento di tutte le autorizzazioni necessarie, nonché dei titoli di proprietà o equivalenti sui suoli destinati agli impianti di trasmissione.

Per maggiori dettagli sugli standard tecnici di realizzazione dell'impianto di rete per la connessione, Vi invitiamo a consultare i documenti pubblicati sul sito www.terna.it sezione Codice di Rete.



Richiesta di connessione alla Rete di Trasmissione Nazionale (RTN) per un impianto di generazione da fonte eolica con potenza nominale pari a 400 MW e potenza in immissione pari a 250 MW da realizzare nel Comune di RAVENNA (RA). Codice Pratica: 202202627.

Facciamo altresì presente che, in relazione alla imprescindibile necessità di garantire la sicurezza di esercizio del sistema elettrico e la continuità di alimentazione delle utenze, pur in presenza della priorità di dispacciamento per le centrali a fonte rinnovabile, è necessario che gli impianti siano realizzati ed eserciti nel pieno rispetto di tutto quanto previsto dal Codice di Rete e dalla normativa vigente.

Vi segnaliamo che in ogni caso la connessione alla rete del Vs. impianto in oggetto non dovrà determinare un degrado della qualità della tensione del sistema elettrico nazionale, pertanto dovrà essere limitata l'immissione in rete dei disturbi da flicker, da distorsione armonica e da dissimetria della tensione secondo quanto previsto dal Codice di Rete e pertanto sarà cura del richiedente installare a proprie spese adeguati sistemi di compensazione, nel caso in cui non siano rispettati i parametri di qualità definiti nel Codice di Rete.

Vi informiamo inoltre che, così come riportato nel prospetto informativo Allegato A.2 *“Adempimenti ai fini dell'ottenimento delle autorizzazioni”*:

- la STMG contiene unicamente lo schema generale di connessione alla RTN, nonché i tempi ed i costi medi standard di realizzazione degli impianti RTN;
- ai fini autorizzativi nell'ambito del procedimento unico previsto dall'art. 12 del D.lgs. 387/03 è indispensabile che il proponente presenti alle Amministrazioni competenti la documentazione progettuale completa delle opere RTN benestariata da Terna.

Rappresentiamo pertanto la necessità che il progetto delle opere RTN sia sottoposto a Terna per la verifica di rispondenza ai requisiti tecnici di Terna medesima, con conseguente rilascio del parere tecnico che dovrà essere acquisito nell'ambito della Conferenza dei Servizi di cui al D.lgs. 387/03.

Riteniamo opportuno segnalare che, in considerazione della progressiva evoluzione dello scenario di generazione nell'area:

- sarà necessario prevedere adeguati rinforzi di rete, alcuni dei quali già previsti nel Piano di Sviluppo della RTN;
- non si esclude che potrà essere necessario realizzare ulteriori interventi di rinforzo e potenziamento della RTN, nonché adeguare gli impianti esistenti alle nuove correnti di corto circuito; tali opere potranno essere programmate in funzione dell'effettivo scenario di produzione che verrà via via a concretizzarsi.



Richiesta di connessione alla Rete di Trasmissione Nazionale (RTN) per un impianto di generazione da fonte eolica con potenza nominale pari a 400 MW e potenza in immissione pari a 250 MW da realizzare nel Comune di RAVENNA (RA). Codice Pratica: 202202627.

Pertanto, fino al completamento dei suddetti interventi, ferma restando la priorità di dispacciamento riservata agli impianti alimentati da fonti rinnovabili, non sono comunque da escludere, in particolari condizioni di esercizio, limitazioni della potenza generata dai nuovi impianti di produzione, in relazione alle esigenze di sicurezza, continuità ed efficienza del servizio di trasmissione e dispacciamento.

Enrico Maria Carlini

ALLEGATO A.2

**ADEMPIMENTI AI FINI DELL'OTTENIMENTO DELLE
AUTORIZZAZIONI
PROSPETTO INFORMATIVO**

	PROSPETTO INFORMATIVO	Allegato 2
		Rev. 03 del 13.07.2012

INDICE

1	OGGETTO ED AMBITO DI APPLICAZIONE.....	1
2	PROCEDURE DI COORDINAMENTO CON IL GESTORE PER LE ATTIVITA' DI PROGETTAZIONE FINALIZZATE ALL'OTTENIMENTO DELLE AUTORIZZAZIONI.....	1
2.1	Autorizzazioni a cura del soggetto richiedente.....	1
2.2	Autorizzazioni a cura del Gestore	4
3	AUTORIZZAZIONE – RIFERIMENTI LEGISLATIVI	5
3.1	Impianti soggetti ad iter unico.....	5
3.1.1	<i>Voltura a favore del Gestore dell'autorizzazione alla costruzione ed esercizio.....</i>	<i>7</i>
3.2	Impianti non soggetti ad iter unico.....	7

	PROSPETTO INFORMATIVO	Allegato 2
		Rev. 03 del 13.07.2012

1 OGGETTO ED AMBITO DI APPLICAZIONE

Con Deliberazione ARG/elt 99/08 e s.m.i. l'Autorità per l'energia Elettrica ed il Gas (AEEG) ha disciplinato le condizioni tecniche ed economiche per le connessioni alle reti elettriche con obbligo di connessione di terzi degli impianti di produzione di energia elettrica e linee elettriche di connessione.

Ai sensi della citata Delibera, il Gestore fornisce, all'interno del preventivo di connessione (di seguito preventivo), un documento con l'elenco degli adempimenti a cura del soggetto richiedente la connessione (di seguito soggetto richiedente) per l'ottenimento delle autorizzazioni delle opere di rete.

Il presente documento risponde a tale finalità e ha uno scopo meramente informativo, al fine di facilitare il soggetto richiedente nella cura degli adempimenti necessari ai fini dell'autorizzazione dell'impianto per la connessione. Per un quadro completo dei diritti e degli obblighi che sorgono in capo al soggetto richiedente la connessione si rimanda a quanto previsto dal Codice di rete.

In base a quanto previsto dal Codice di Trasmissione, Dispacciamento, Sviluppo e Sicurezza della Rete (Codice di Rete), che recepisce le condizioni di cui alla Deliberazione ARG/elt 99/08 e s.m.i., il Gestore, a seguito di una richiesta di connessione, elabora il preventivo, che comprende tra l'altro, la soluzione tecnica minima generale per la connessione (STMG).

La STMG è definita dal Gestore sulla base di criteri finalizzati a garantire la continuità del servizio e la sicurezza di esercizio della rete su cui il nuovo impianto si va ad inserire, tenendo conto dei diversi aspetti tecnici ed economici associati alla realizzazione delle opere di allacciamento.

In particolare il Gestore analizza ogni iniziativa nel contesto di rete in cui si inserisce e si adopera per minimizzare eventuali problemi legati alla eccessiva concentrazione di iniziative nella stessa area, al fine di evitare limitazioni di esercizio degli impianti di generazione nelle prevedibili condizioni di funzionamento del sistema elettrico.

La STMG contiene unicamente lo schema generale di connessione alla Rete di Trasmissione Nazionale (RTN), nonché i tempi ed i costi medi standard di realizzazione degli impianti di rete per la connessione.

2 PROCEDURE DI COORDINAMENTO CON IL GESTORE PER LE ATTIVITA' DI PROGETTAZIONE FINALIZZATE ALL'OTTENIMENTO DELLE AUTORIZZAZIONI

2.1 Autorizzazioni a cura del soggetto richiedente

Il Gestore, all'atto dell'accettazione del preventivo, consente al soggetto richiedente di poter espletare direttamente la procedura autorizzativa fino al conseguimento dell'autorizzazione, oltre che per gli impianti di produzione e di utenza, anche per le opere di rete strettamente necessarie

	PROSPETTO INFORMATIVO	Allegato 2
		Rev. 03 del 13.07.2012

per la connessione alla RTN, indicate nella STMG, fermo restando che in presenza di iter unico, le autorizzazioni di tali opere saranno obbligatoriamente a cura del soggetto richiedente.

Il soggetto richiedente che si avvalga della facoltà suindicata è responsabile di tutte le attività correlate alle procedure autorizzative, ivi inclusa la predisposizione della documentazione ai fini delle richieste di autorizzazione alle Amministrazioni competenti.

In particolare, ai fini della predisposizione della documentazione progettuale (ed eventuale supporto tecnico in iter autorizzativo) da presentare in autorizzazione, il soggetto richiedente può avvalersi della consulenza del Gestore a fronte di una remunerazione stabilita dal Gestore medesimo nel preventivo, secondo principi di trasparenza e non discriminazione.

Al fine di formalizzare quanto sopra, il soggetto richiedente adempie agli *“Impegni per la progettazione”*¹ di cui al Codice di Rete, mediante l'utilizzo del portale MyTerna (o attraverso invio del Modello 4/a disponibile su www.terna.it), con cui tra l'altro, si impegna incondizionatamente ed irrevocabilmente a:

- individuare in accordo con Terna le aree per la realizzazione delle opere RTN necessarie alla connessione e successivamente sottoporre al Gestore, prima della presentazione alle preposte Amministrazioni, il progetto di tali opere, indicate nella STMG, ai fini del rilascio, da parte del Gestore, del parere di rispondenza ai requisiti tecnici indicati nel Codice di Rete, allegando al progetto copia della disposizione bancaria² dell'avvenuto pagamento del corrispettivo di cui al Codice medesimo, nella misura fissa di 2500 Euro (IVA esclusa)³;
- assumere gli oneri economici relativi alla procedura autorizzativa;
- (se del caso) cedere a titolo gratuito al Gestore, nei casi di iter unico con autorizzazione emessa a nome del soggetto richiedente, il progetto come autorizzato e l'autorizzazione relativa alle opere di rete strettamente necessarie per la connessione, per l'espletamento degli adempimenti di competenza del Gestore medesimo ivi compresi i diritti e gli obblighi ad essa connessi o da essa derivanti;
- manlevare e tenere indenne il Gestore e gli eventuali affidatari della realizzazione delle opere di rete da qualunque pretesa possa essere avanzata in relazione all'utilizzazione del progetto;
- autorizzare espressamente il Gestore ad utilizzare il progetto riguardante gli impianti elettrici di connessione alla Rete Elettrica Nazionale e a diffonderlo ad altri soggetti del settore energetico direttamente interessati ad utilizzarlo, rinunciando espressamente ai diritti di proprietà intellettuale, di sfruttamento economico e di utilizzo, di riproduzione ed elaborazione (in ogni forma e modo nel complesso ed in ogni singola parte), degli elaborati, disegni, schemi, e specifiche e degli altri documenti inerenti il detto progetto creati e realizzati dal soggetto

¹ Anche nel caso in cui il soggetto richiedente si sia avvalso della consulenza del Gestore per l'elaborazione del progetto, lo stesso è tenuto a presentare al Gestore gli impegni per la progettazione di cui al Codice di Rete unitamente al progetto, affinché il Gestore possa verificare le modalità di collegamento degli impianti di utente sugli impianti RTN in progetto. Qualora sia previsto ad esempio il collegamento di più impianti di utente ad una medesima stazione elettrica RTN il Gestore dovrà verificare che non vi siano sovrapposizioni nell'utilizzo degli stalli in stazione.

² Tale corrispettivo dovrà essere versato su Banca Popolare di Sondrio IBAN IT90P0569603211000005500X72, SWIFTPOS0IT22, intestato a TERNA S.p.A. - causale di pagamento: "Trasmissione progetto impianto Codice Pratica da ... kW sito nel comune di per parere di rispondenza".

³ Nel caso in cui il soggetto richiedente si sia avvalso della consulenza del Gestore per l'elaborazione del progetto completo tale corrispettivo sarà nullo.

	PROSPETTO INFORMATIVO	Allegato 2
		Rev. 03 del 13.07.2012

richiedente e/o da questo commissionati a terzi. Il Gestore riconosce che il richiedente non è responsabile per l'uso che i soggetti presso i quali il progetto verrà diffuso faranno dello stesso e si impegna ad inserire tale specifica pattuizione negli accordi che intercorreranno tra il Gestore e i detti soggetti;

- autorizzare altresì il Gestore e gli eventuali affidatari ad effettuare tutte le eventuali variazioni e modifiche che si dovessero rendere necessarie ai fini della progettazione esecutiva e della realizzazione delle opere suddette.

Il progetto delle opere di rete strettamente necessarie per la connessione dovrà essere elaborato in piena osservanza della STMG fornita dal Gestore, nonché di quanto riportato nella specifica tecnica *"Guida alla preparazione della documentazione tecnica per la connessione alla RTN degli impianti di Utente"*.

Tale specifica tecnica, allegata al presente documento e disponibile sul sito www.terna.it, contiene la documentazione tecnica di base che deve essere prodotta per l'esame preliminare di fattibilità dell'allacciamento alla RTN degli impianti, nonché per la verifica di rispondenza del progetto ai requisiti del Gestore, ai fini delle richieste di autorizzazione. Inoltre, ove previsto dalla normativa vigente, la documentazione suddetta dovrà essere integrata con gli studi e le valutazioni dell'impatto territoriale, paesaggistico ed ambientale delle opere di rete strettamente necessarie per la connessione.

Il progetto sarà inviato al Gestore mediante la compilazione del Modello 4/b *"Trasmissione degli elaborati di progetto"* di cui al Codice di rete e disponibile sul sito www.terna.it.

Rientrano le opere di rete strettamente necessarie per la connessione interventi quali ad esempio:

- 1) nuova stazione elettrica (S.E.) e relativi raccordi di collegamento su linea esistente, compresi punti di raccolta AAT - AT;
- 2) modifiche o ampliamenti di S.E. esistenti (ad esempio nuovo stallo AT o AAT o eventuale nuova sezione AT o AAT);
- 3) interventi di potenziamento e/o ricostruzione di elettrodotti e realizzazione di nuovi elettrodotti, necessari per la connessione.

Per quanto riguarda i casi in cui vi sia una pluralità di soluzioni di connessione che interessano il medesimo impianto RTN, la localizzazione ed il progetto di tale impianto è definita in stretto coordinamento con il Gestore che si adopera per raggiungere, ove possibile, un comune accordo tra i soggetti interessati dalla medesima STMG, al fine:

- del raggiungimento di una localizzazione condivisa delle aree destinate ai nuovi impianti RTN;
- della definizione di un unico progetto da presentare alle competenti Amministrazioni.

Relativamente ai terreni interessati dagli interventi, il soggetto autorizzante dovrà disporre di titolo di proprietà o predisporre gli atti che gli consentano di attuare la procedura di esproprio.

In seguito alla predisposizione della documentazione di progetto e prima dell'approvazione della stessa da parte del Gestore, il soggetto richiedente rende disponibile al Gestore il progetto

	PROSPETTO INFORMATIVO	Allegato 2
		Rev. 03 del 13.07.2012

medesimo, autorizzandolo altresì alla riproduzione e divulgazione dello stesso ai fini delle relative attività di connessione e sviluppo di sua competenza.

A valle del benessere al progetto, relativamente alla verifica della rispondenza ai requisiti tecnici del Gestore, lo stesso sarà trasmesso a tutte le società cui è stata fornita la medesima STMG, in modo che le stesse società possano tenerne conto, nei propri iter autorizzativi presso le competenti Amministrazioni.

Il soggetto richiedente che abbia ottenuto le autorizzazioni provvede a far sì che le stesse siano trasferite a titolo gratuito al Gestore. A tal fine il soggetto richiedente ed il Gestore inviano alle competenti Amministrazioni richiesta congiunta di voltura a favore del Gestore delle autorizzazioni alla costruzione ed esercizio delle opere di rete strettamente necessarie per la connessione, per l'espletamento degli adempimenti di competenza ivi compresi i diritti e gli obblighi ad essa connessi o da essa derivanti.

2.2 Autorizzazioni a cura del Gestore

Il soggetto richiedente, all'atto dell'accettazione del preventivo:

- dichiara di volersi avvalere del Gestore per l'avvio e la gestione della procedura autorizzativa presso le competenti Amministrazioni; richiede al Gestore, a fronte di una remunerazione stabilita nel preventivo dal Gestore medesimo secondo principi di trasparenza e non discriminazione, di elaborare la documentazione progettuale;
- provvede alla richiesta di autorizzazione e gestione dell'iter autorizzativo delle opere di rete strettamente necessarie per la connessione alla RTN, indicate nella STMG, su eventuale mandato del Gestore, nei casi di cui al punto 3.2, e sempre in presenza dell'iter unico nei casi di cui al punto 3.1.

In base a quanto disposto dalla Deliberazione ARG/elt 99/08 e s.m.i. entro 90 (novanta) giorni lavorativi per connessioni in AT e 120 (centoventi) giorni per connessioni AAT dalla data di ricevimento dell'accettazione del preventivo da parte del richiedente, il Gestore presenta, informando il soggetto richiedente stesso, le richieste di autorizzazioni di propria competenza e, con cadenza semestrale, lo tiene aggiornato sullo stato di avanzamento dell'iter autorizzativo medesimo.

Resta inteso che, ove necessario, e previo accordo con il soggetto richiedente, il Gestore potrà avviare, prima della richiesta di autorizzazione, una fase di concertazione preventiva con le Amministrazioni e gli E.E. L.L. atta a favorire ed accelerare l'esito positivo dell'iter autorizzativo.

In tal caso sarà possibile derogare dalle tempistiche di cui alla citata delibera.

Non sussisterà alcuna responsabilità del Gestore per inadempimenti dovuti a forza maggiore, caso fortuito, ovvero ad eventi comunque al di fuori del loro controllo

	PROSPETTO INFORMATIVO	Allegato 2
		Rev. 03 del 13.07.2012

3 AUTORIZZAZIONE – RIFERIMENTI LEGISLATIVI

3.1 Impianti soggetti ad iter unico

➤ Impianti di generazione sottoposti al D. Lgs. 387/03

Nel caso di connessione di impianti alimentati da fonti rinnovabili sottoposti al decreto legislativo 29 dicembre 2003 n. 387, l'articolo 12 comma 3, prevede che *“La costruzione e l'esercizio degli impianti di produzione di energia elettrica alimentati da fonti rinnovabili, gli interventi di modifica, potenziamento, rifacimento totale o parziale e riattivazione, come definiti dalla normativa vigente, nonché le opere connesse e le infrastrutture indispensabili alla costruzione e all'esercizio degli impianti stessi, sono soggetti ad una autorizzazione unica, rilasciata dalla regione o dalle province delegate dalla regione”*. Ai sensi del successivo comma 4, *“l'autorizzazione “è rilasciata a seguito di un procedimento unico, al quale partecipano tutte le Amministrazioni interessate, svolto nel rispetto dei principi di semplificazione e con le modalità stabilite dalla legge 7 agosto 1990, n. 241, e successive modificazioni e integrazioni”*. Le opere connesse e le infrastrutture indispensabili di cui al citato articolo 12 comprendono anche, specifica l'articolo 1-octies del decreto legge 8 luglio 2010, n. 105 *“le opere di connessione alla rete elettrica di distribuzione e alla rete di trasmissione nazionale necessarie all'immissione dell'energia prodotta dall'impianto come risultanti dalla soluzione di connessione rilasciata dal gestore di rete”*.

Gli impianti di generazione e le relative opere connesse sono soggetti ad una autorizzazione unica, rilasciata dalla Regione o Provincia da essa delegata, nel rispetto delle normative vigenti in materia di tutela dell'ambiente, di tutela del paesaggio e del patrimonio storico-artistico.

Tali pareri sono acquisiti nell'ambito della Conferenza dei Servizi che costituisce uno strumento di semplificazione dei procedimenti decisionali in materia di realizzazione di interventi di trasformazione del territorio, in quanto consente di assumere in un unico contesto tutti i pareri, le autorizzazioni, i nulla osta o gli assensi delle varie Amministrazioni coinvolte.

Nell'iter autorizzativo dell'impianto di produzione confluiscono quindi le opere connesse ed infrastrutture indispensabili ai fini della connessione dell'impianto di produzione alla rete, comprese le opere di rete strettamente necessarie per la connessione indicate espressamente nella STMG e riportate nella documentazione progettuale.

L'art. 13 del D.M. 10 settembre 2010, recante *“Linee guida per l'autorizzazione degli impianti alimentati da fonti rinnovabili”*, indica i contenuti minimi dell'istanza per l'autorizzazione unica. Ai sensi della lettera f), ai fini dell'ammissibilità dell'istanza, è indispensabile che il soggetto richiedente allegghi alla propria documentazione *“il preventivo per la connessione redatto dal gestore della rete elettrica nazionale, esplicitamente accettato dal proponente; al preventivo sono allegati gli elaborati necessari al rilascio dell'autorizzazione degli impianti di rete per la connessione, predisposti dal gestore di rete competente, nonché gli elaborati relativi agli eventuali impianti di utenza per la connessione, predisposti dal proponente.”*.

	PROSPETTO INFORMATIVO	Allegato 2
		Rev. 03 del 13.07.2012

Il soggetto richiedente che abbia accettato il preventivo definito dal Gestore, sottopone a quest'ultimo la documentazione relativa al progetto delle opere elettriche necessarie per la connessione per la verifica di rispondenza alla STMG, al Codice di Rete ed ai requisiti tecnici del Gestore.

Il parere tecnico rilasciato dal Gestore dovrà essere acquisito nell'ambito della Conferenza dei Servizi.

In base all'art. 14 del D.lgs. 387/03, l'AEEG *"emana specifiche direttive relativamente alle condizioni tecniche ed economiche per l'erogazione del servizio di connessione di impianti alimentati da fonti rinnovabili"*, secondo alcuni principi:

- lettera f-quater) è previsto *"l'obbligo di connessione prioritaria alla rete degli impianti alimentati da fonti rinnovabili anche nel caso in cui la rete non sia tecnicamente in grado di ricevere l'energia prodotta ma possano essere adottati interventi di adeguamento congrui"*;
- lettera f-quinquies) *"prevedono che gli interventi obbligatori di adeguamento della rete di cui alla lettera f-quater), includano tutte le infrastrutture tecniche necessarie per il funzionamento della rete e tutte le installazioni di connessione, anche per gli impianti di autoproduzione, con parziale cessione alla rete dell'energia elettrica prodotta"*.

Affinché il Gestore garantisca quanto indicato ai commi suddetti, è necessario che il soggetto richiedente autorizzi, tramite procedimento unico le opere di rete e gli interventi su rete esistente strettamente necessari per la connessione indicati nella STMG formulata dal Gestore.

Ciò consente di connettere alla RTN anche impianti di produzione realizzati in zone a bassa copertura di rete (in cui al rete non è presente o è distante dagli impianti di produzione), o altresì zone in cui la rete è poco magliata, o non adeguata ad accogliere ulteriore potenza rispetto a quella installata.

Il comma 2 dell'art. 14, del D.lgs. 387/03 prevede inoltre che *"costi associati allo sviluppo della rete siano a carico del gestore della rete"*.

Tali interventi saranno pertanto a carico del Gestore e saranno realizzati dal Gestore medesimo.

- Impianti di generazione autorizzati ai sensi del decreto legge 7 febbraio 2012, n. 7, convertito con Legge 9 aprile 2002, n. 55

Gli impianti di generazione di potenza termica superiore a 300 MW sono autorizzati ai sensi del decreto legge 7 febbraio 2012, n. 7, convertito con Legge 9 aprile 2002, n. 55, che prevede un'autorizzazione unica di competenza del Ministero dello Sviluppo Economico per gli impianti di produzione e *"le opere connesse e le infrastrutture indispensabili all'esercizio degli stessi, ivi compresi gli interventi di sviluppo e adeguamento della rete elettrica di trasmissione nazionale necessari all'immissione in rete dell'energia prodotta"*, indicati espressamente nella STMG e riportate nella documentazione progettuale.

	PROSPETTO INFORMATIVO	Allegato 2
		Rev. 03 del 13.07.2012

➤ Impianti di cogenerazione autorizzati ai sensi del D. Lgs. 115/08

Gli impianti di cogenerazione di potenza termica inferiore a 300 MW sono autorizzati ai sensi dell'articolo 11, comma 7 del decreto legislativo 30 maggio 2008, n. 115, che prevede un'autorizzazione unica da parte dell'Amministrazione competente per gli impianti di produzione e per le relative opere connesse ed infrastrutture indispensabili, comprese le opere di rete strettamente necessarie per la connessione indicate espressamente nella STMG e riportate nella documentazione progettuale.

3.1.1 Voltura a favore del Gestore dell'autorizzazione alla costruzione ed esercizio

L'autorizzazione unica rilasciata dalle competenti Amministrazioni, dovrà espressamente prevedere per le opere di rete strettamente necessarie per la connessione, l'autorizzazione oltre che alla costruzione anche all'esercizio.

Dal momento che tali impianti risulteranno nella proprietà del Gestore e saranno eserciti dal Gestore medesimo, è indispensabile che l'Amministrazione competente provveda, a fronte di richiesta congiunta del Gestore e del soggetto richiedente, all'emissione di apposito decreto di voltura a favore del Gestore dell'autorizzazione completa relativamente alla costruzione ed esercizio degli impianti RTN.

3.2 Impianti non soggetti ad iter unico

Nel caso di connessione di impianti di generazione da fonte convenzionale di potenza termica non superiore a 300 MW e non soggetti all'autorizzazione di cui al Decreto Legislativo 30 maggio 2008, n. 115 e di impianti di generazione non sottoposti al Decreto Legislativo 29 dicembre 2003 n. 387, l'autorizzazione delle opere di rete strettamente necessarie per la connessione indicate dal Gestore nella STMG, è di competenza del Ministero dello Sviluppo Economico ai sensi del Decreto Legge 29 agosto 2003, n. 239, convertito con legge 27 ottobre 2003, n. 290 e successive modificazioni.

Come descritto al paragrafo 2, la richiesta di autorizzazione è a cura del Gestore ed il provvedimento di autorizzazione è rilasciato a nome del Gestore medesimo.

In alternativa, previo apposito mandato del Gestore e qualora ritenuto possibile dal Ministero dello Sviluppo Economico, il soggetto richiedente avvia e gestisce la procedura autorizzativa per conto del Gestore medesimo al fine di ottenere le autorizzazioni delle opere di rete strettamente necessarie per la connessione.

Le autorizzazioni succitate saranno ottenute a nome del Gestore, che parteciperà in ogni caso alle Conferenze di Servizi indette e che approverà le eventuali modifiche progettuali richieste.

ALLEGATO A.3

PROGETTO DELLE OPERE RTN NECESSARIE PER LA CONNESSIONE

**DETERMINAZIONE DEL CORRISPETTIVO PER LA PREDISPOSIZIONE DELLA
DOCUMENTAZIONE DA PRESENTARE NELL'AMBITO DELL'ITER
AUTORIZZATIVO E ASSISTENZA / GESTIONE ITER AUTORIZZATIVO**

	PROSPETTO INFORMATIVO	Allegato 3
		Rev. 01 del 13.07.2012

INDICE

1	RIFERIMENTI NORMATIVI.....	3
2	DETTAGLIO DELLE PRESTAZIONI E VALORI DI RIFERIMENTO DEI CORRISPETTIVI	3
2.1	Piano Tecnico delle Opere (PTO).....	3
2.1.1	<i>PTO stazioni</i>	3
2.1.2	<i>PTO elettrodotti aerei</i>	4
2.1.3	<i>PTO elettrodotti in cavo</i>	5
2.2	Studio di impatto ambientale (SIA) e altri elaborati eventualmente richiesti ai sensi della normativa vigente	6
2.3	Elaborazione della relazione tecnica sui campi elettromagnetici	7
2.4	Predisposizione della documentazione per l'imposizione del vincolo preordinato all'esproprio	7
2.5	Elaborazione della relazione geologica e sismica ⁽¹⁾	8
2.6	Elaborazione della relazione idrologica e idrogeologica ⁽²⁾	8
	Redazione della documentazione relativa alle aree interessate dalle opere in progetto.....	8
2.7	Elaborazione della Relazione di indagine idraulica [EVENTUALE] ⁽³⁾.....	8
	Redazione della documentazione relativa alle aree interessate dalle opere in progetto.....	8
2.8	Gestione iter autorizzativo	9
2.8.1	<i>Assistenza all'iter autorizzativo</i>	9
3	CORRISPETTIVI.....	9

	PROSPETTO INFORMATIVO	Allegato 3
		Rev. 01 del 13.07.2012

1 RIFERIMENTI NORMATIVI

L'art. 21 del Testo Unico per le Connessioni Attive (TICA) recita: “[...] Il richiedente può richiedere al gestore di rete la predisposizione della documentazione da presentare nell’ambito del procedimento unico al fine delle autorizzazioni necessarie per la connessione; in tal caso il richiedente versa al gestore di rete un corrispettivo determinato sulla base di condizioni trasparenti e non discriminatorie pubblicate dal medesimo nell’ambito delle proprie MCC.”

L'art. 3 dello stesso regolamento prevede poi che **Terna** debba stabilire “le modalità per la determinazione del corrispettivo a copertura dei costi sostenuti per la gestione dell’iter autorizzativo.”

In ottemperanza agli obblighi sanciti dalla normativa vigente **Terna** propone le seguenti prestazioni finalizzate all’ottenimento dell’autorizzazione:

1. elaborazione del piano tecnico (PTO) delle opere connesse quali stazioni elettriche (A) ed elettrodotti aerei (B) o in cavo (C);
2. redazione di specifici elaborati ove richiesto ai sensi della vigente normativa: es. studio di impatto ambientale (SIA), relazione di incidenza ecologica, relazione paesaggistica;
3. elaborazione della relazione tecnica sui campi elettromagnetici;
4. predisposizione della documentazione per l’imposizione del vincolo preordinato all’esproprio;
5. elaborazione della relazione geologica e sismica asseverata da professionista abilitato;
6. elaborazione della relazione idrologica e idrogeologica asseverata da professionista abilitato;
7. elaborazione della relazione di indagine idraulica *[eventuale]* (studio di compatibilità idraulica) asseverata da professionista abilitato;
8. gestione iter autorizzativo (A) o, nel caso di autorizzazione unica assistenza all’iter autorizzativo (B).

2 DETTAGLIO DELLE PRESTAZIONI E VALORI DI RIFERIMENTO DEI CORRISPETTIVI

2.1 Piano Tecnico delle Opere (PTO)

2.1.1 PTO stazioni

	PROSPETTO INFORMATIVO	Allegato 3
		Rev. 01 del 13.07.2012

Il PTO si compone dei documenti di seguito specificati:

- relazione tecnica;
- cronoprogramma delle attività;
- rappresentazione dell'area potenzialmente impegnata e dell'area impegnata dall'opera con individuazione delle particelle catastali interessate;
- piante, prospetti e sezioni degli edifici;
- planimetria elettromeccanica;
- sezioni longitudinali delle varie parti di impianto;
- schema elettrico unifilare;
- rete di terra (indicazioni);
- principali caratteristiche tecniche dell'impianto (apparecchiature, servizi ausiliari, sistema di controllo, illuminazione, accessi, viabilità interna ed esterna, etc.);
- studio piano - altimetrico;
- indicazioni relative alla sicurezza antincendio;
- indicazioni sul rumore;
- (se del caso) indicazioni preliminari per la gestione delle terre e rocce da scavo;
- indicazioni sulla sicurezza.

	Formula di corrispettivo [k€]
SE smistamento 150 kV	$10,0 + 2,0 * S$
SE smistamento 220 kV	$12,5 + 2,5 * S$
SE smistamento 380 kV	$15,0 + 3,0 * S$
Nuova sezione SE 150 kV	$10,0 + 2,0 * S$
SE trasformazione 150/220 kV o 150/380 kV	$16,0 + 2,0 * S$
Nuovo stallo 150 kV	16
Nuovo stallo 220 kV	18
Nuovo stallo 380 kV	20

S = numero di stalli

2.1.2 PTO elettrodotti aerei

Il PTO si compone dei documenti di seguito specificati:

- relazione tecnica generale;

- cronoprogramma delle attività;
- tracciato degli elettrodotti su corografia 1:25000 con attraversamenti;
- elenco dei vincoli ambientali, paesaggistici, geologici, aeroportuali, pianificazione territoriale vigente, ect.;
- caratteristiche tecniche dei componenti di elettrodotti in aereo (sezione conduttori, morsetteria, isolatori, equipaggiamenti, corda di guardia, fondazioni, impianto di terra etc.);
- andamento dei campi elettrici e magnetici in funzione della corrente massima e determinazione delle fasce di rispetto secondo la normativa vigente;
- profilo plano-altimetrico con scelta dei sostegni 1 e loro distribuzione, con evidenza della fascia altimetrica compresa tra l'altezza massima prevista per i sostegni ed il franco minimo rispetto al piano campagna;
- planimetria catastale con la indicazione dell'area potenzialmente impegnata e dell'area impegnata e posizione dei sostegni;
- indicazioni sul rumore;
- (se del caso) indicazioni preliminari per la gestione delle terre e rocce da scavo;
- indicazioni sulla sicurezza.

	Formula di corrispettivo [k€]
Elettrodotto aereo 150 kV	$12,0 + 4,5 * l$
Elettrodotto aereo 220 kV	$13,5 + 4,7 * l$
Elettrodotto aereo 380 kV	$15,0 + 4,8 * l$

l = lunghezza dell'elettrodotto [km]

2.1.3 PTO elettrodotti in cavo

Il PTO si compone dei documenti di seguito specificati:

- relazione tecnica;
- cronoprogramma delle attività;
- tracciato degli elettrodotti su corografia con attraversamenti;

¹ (Se del caso, informazioni ulteriori sulle caratteristiche dei sostegni) Per le tipologie dei sostegni: ipotesi di carico, calcoli di verifica e diagrammi di utilizzazione, con riferimento alle norme vigenti. Per le tipologie di fondazioni di prevedibile utilizzo per l'intervento proposto: i rispettivi disegni e i calcoli di verifica, con riferimento alle norme vigenti.

- elenco dei vincoli ambientali, paesaggistici, geologici, aeroportuali, pianificazione territoriale vigente, ect.;
- caratteristiche tecniche dei cavi;
- sezione di scavo e posa dei cavi;
- tipici di attraversamenti dei cavi con altre infrastrutture;
- andamento dei campi elettrici e magnetici in funzione della corrente massima;
- planimetria catastale con la indicazione dell'area potenzialmente impegnata e dell'area impegnata;
- indicazioni sul rumore;
- (se del caso) indicazioni preliminari per la gestione delle terre e rocce da scavo;
- indicazioni sulla sicurezza.

	formula di corrispettivo [k€]
Elettrodotto in cavo MT	$6,0 + 1,2 * l$
Elettrodotto in cavo AT	$9,0 + 1,5 * l$

l = lunghezza dell'elettrodotto [km]

2.2 Studio di impatto ambientale (SIA) e altri elaborati eventualmente richiesti ai sensi della normativa vigente

Redazione di specifici elaborati ove richiesto ai sensi della vigente normativa: es. studio di impatto ambientale (SIA), relazione di incidenza ecologica, relazione paesaggistica

Redazione dello studio di impatto ambientale con eventuale verifica di assoggettabilità dell'impianto di utenza e dell'impianto di rete per la connessione secondo i disposti di cui al D.Lgs. 152/06 ed al D.Lgs 4/08. Il documento è asseverato a firma di tecnico abilitato.

	Formula di corrispettivo [k€]
Elettrodotto aereo 150 kV	$19,5 + 2,7 * l$
Elettrodotto aereo 220 kV	$21,0 + 2,9 * l$
Elettrodotto aereo 380 kV	$22,5 + 3,0 * l$

l = lunghezza dell'elettrodotto [km]

2.3 Elaborazione della relazione tecnica sui campi elettromagnetici

La documentazione si compone dei seguenti elaborati:

- relazione sui campi magnetici;
- tracciato degli elettrodotti su cartografia ufficiale;
- schema disposizione conduttori;
- andamento dei campi elettrici e magnetici in funzione della corrente massima e determinazione delle fasce di rispetto secondo la normativa vigente.

	formula di corrispettivo [k€]
Elettrodotto aerei	$7,5 + 1,5 * l$
Elettrodotto in cavo	$6,8 + 1,0 * l$

l = lunghezza dell'elettrodotto [km]

2.4 Predisposizione della documentazione per l'imposizione del vincolo preordinato all'esproprio

Elaborazione della documentazione necessaria ai sensi del T.U. 327/02 e s.m.i. sulla espropriazione per pubblica utilità costituita da:

- Predisposizione della documentazione per le pubblicazioni di rito (Albi pretori, quotidiani, ecc.) se gli intestatari sono maggiori o uguali a 50
- Predisposizione delle lettere di avvio del procedimento di esproprio o asservimento da inviare alle ditte interessate se gli intestatari sono minori di 50
- Elenchi delle ditte catastali interessati dalle opere in progetto, con definizione della superficie asservita
- Elenchi dei fogli e particelle dei terreni su cui ricadono le opere in progetto
- Planimetria catastale con la indicazione dell'area potenzialmente impegnata e dell'area impegnata

	Formula di corrispettivo [k€]
elettrodotto aerei	$7,5 + 0,5 * l$
elettrodotto in cavo	$7,5 + 0,3 * l$

l = lunghezza dell'elettrodotto [km]

	PROSPETTO INFORMATIVO	Allegato 3
		Rev. 01 del 13.07.2012

2.5 Elaborazione della relazione geologica e sismica ⁽¹⁾

Redazione della documentazione relativa alle aree interessate dalle opere in progetto.

Corrispettivo [k€] 4

2.6 Elaborazione della relazione idrologica e idrogeologica ⁽²⁾

Redazione della documentazione relativa alle aree interessate dalle opere in progetto.

Corrispettivo [k€] 6,9

2.7 Elaborazione della Relazione di indagine idraulica [EVENTUALE] ⁽³⁾

Redazione della documentazione relativa alle aree interessate dalle opere in progetto.

Corrispettivo [k€] 6,9

⁽¹⁾ La relazione geologica e sismica sarà asseverata da professionista abilitato.

⁽²⁾ La relazione idrologica e idrogeologica dovrà tenere conto di tutti i vincoli correlati alla presenza del reticolo idrografico e dovrà evidenziare l'eventuale presenza di rischio idraulico di qualsiasi entità, la relazione dovrà essere asseverata da professionista abilitato.

⁽³⁾ La relazione di indagine idraulica dovrà essere sviluppata nel caso la *Relazione idrologica e idrogeologica* di cui al punto 2.6 evidenzi la presenza di rischio idraulico di qualsiasi entità e dovrà approfondirne la valutazione e prevedere le eventuali opere necessarie a contenere il rischio a garanzia della sicurezza degli impianti in progetto.

	PROSPETTO INFORMATIVO	Allegato 3
		Rev. 01 del 13.07.2012

2.8 Gestione iter autorizzativo

Prevista solo nel caso in cui non sia possibile avvalersi di autorizzazione unica (impianti non disciplinati dal Dlgs. N. 387/2003, né dalla Legge n. 55/2002), l'attività consta nell'istruzione della domanda di autorizzazione per la costruzione ed esercizio degli impianti RTN, nella partecipazione in qualità di richiedente l'autorizzazione alle Conferenza di Servizi e a eventuali riunioni presso le amministrazioni interessate. Il prezzo per questo servizio è pari al 20 % del valore della progettazione delle opere calcolato secondo il presente prezziario, con l'aggiunta delle spese di istruttoria. Tale prezzo non comprende le spese di trasferta che saranno rimborsate a piè di lista.

2.8.1 Assistenza all'iter autorizzativo

L'attività, prevista in particolare nel caso in cui sia necessario avvalersi di autorizzazione unica (impianti disciplinati dal Dlgs. N. 387/2003, dalla Legge n. 55/2002 o merchant lines disciplinate dalla Legge N. 290/2003) consta nell'affiancamento del committente durante la Conferenza di Servizi ed in occasione di riunioni presso le amministrazioni interessate. Il prezzo per questo servizio è pari al 10 % del valore della progettazione delle opere calcolato secondo il presente prezziario. Tale prezzo non comprende le spese di trasferta che saranno rimborsate a piè di lista.

3 CORRISPETTIVI

I corrispettivi sono determinati da **Terna**, a seguito di apposita richiesta da parte del richiedente la connessione, sulla base dei valori di riferimento di cui al presente documento. In funzione della particolarità o specificità (anche in relazione alle diverse situazioni territoriali) delle attività richieste, i corrispettivi potranno differire di $\pm 10\%$ rispetto ai valori di riferimento complessivi indicati nel presente documento.

QUADRO SINOTTICO DEI VALORI DI RIFERIMENTO PER I CORRISPETTIVI

			formula di corrispettivo [k€]
PTO	Stazioni	SE smistamento 150 kV	$10,0 + 2,0 * S$
		SE smistamento 220 kV	$12,5 + 2,5 * S$
		SE smistamento 380 kV	$15,0 + 3,0 * S$
		nuova sezione SE 150 kV	$10,0 + 2,0 * S$
		SE trasformazione 150/220 kV o 150/380 kV	$16,0 + 2,0 * S$
		nuovo stallo 150 kV	16
		nuovo stallo 220 kV	18
		nuovo stallo 380 kV	20
	Elettrodotti aerei	elettrodotto aereo 150 kV	$12,0 + 4,5 * I$
		elettrodotto aereo 220 kV	$13,5 + 4,7 * I$
		elettrodotto aereo 380 kV	$15,0 + 4,8 * I$
	Elettrodotti in cavo	elettrodotto in cavo MT	$6,0 + 1,2 * I$
		elettrodotto in cavo AT	$9,0 + 1,5 * I$
	SIA	elettrodotto aereo 150 kV	$19,5 + 2,7 * I$
elettrodotto aereo 220 kV		$21,0 + 2,9 * I$	
elettrodotto aereo 380 kV		$22,5 + 3,0 * I$	
Relazione ARPA	elettrodotto aerei	$7,5 + 1,5 * I$	
	elettrodotto in cavo	$6,8 + 1,0 * I$	
Relazione ESPROPRIO	elettrodotto aerei	$7,5 + 0,5 * I$	
	elettrodotto in cavo	$7,5 + 0,3 * I$	
Relazione geologica e sismica		4	
Relazione idrologica e idrogeologica		6,9	
Relazione di indagine idraulica		6,9	
Assistenza iter		10% corrispettivo del progetto	

ALLEGATO A.4

COMUNICAZIONE DI AVVIO DEI LAVORI

Adempimenti di cui all'art. 31 della deliberazione ARG/elt 99/08 e s.m.i.
dell'AEEG

COMUNICAZIONE AVVIO LAVORI

Per le connessioni in alta ed altissima tensione l'art. 31 dell'Allegato A della deliberazione 99/08 e s.m.i. prevede che il preventivo accettato dal richiedente cessi di validità qualora il medesimo soggetto non comunichi al gestore di rete l'inizio dei lavori per la realizzazione dell'impianto di produzione di energia elettrica entro 18 (diciotto) mesi dalla data di comunicazione di accettazione del preventivo.

Con riferimento a quanto sopra, nel caso in cui il termine sopraindicato non possa essere rispettato a causa della mancata conclusione dei procedimenti autorizzativi o per causa di forza maggiore o per cause non imputabili al titolare dell'iniziativa, in ottemperanza agli obblighi sanciti dalla citata deliberazione, al fine di evitare la decadenza della soluzione accettata, è necessario che lo stesso comunichi al Gestore di Rete competente (entro 18 mesi dall'accettazione del preventivo per la connessione) la causa del mancato inizio dei lavori per la realizzazione dell'impianto di produzione di energia elettrica; in tale caso sarà inoltre necessario trasmettere, con cadenza periodica di 180 giorni, una comunicazione recante un aggiornamento dell'avanzamento sullo stato lavori.

Per l'invio delle comunicazioni ora richiamate relative all'avvio o al mancato avvio dei lavori, occorre seguire la seguente procedura:

1. registrarsi, qualora non l'abbiate ancora fatto, sul portale My Terna, raggiungibile all'indirizzo <https://myterna.terna.it>, accedendo con la funzione "Primo accesso Controparti esistenti";
2. accedere alla funzione "Visualizza pratiche" e quindi selezionare la pratica di interesse (mediante il pulsante "Pratica");
3. all'interno della pagina dedicata alla pratica, utilizzare la funzione "SAL impianto di utenza" per comunicare la data di avvio lavori o il motivo del mancato avvio (in questo caso la data sarà recepita automaticamente dal sistema al momento della conferma);
4. compilare, a seconda dei casi, i campi delle date presunte di fine o avvio lavori;
5. Confermare i dati attraverso l'apposito pulsante.

I due campi "Data di avvio lavori" e "Motivo mancato avvio" sono mutuamente escludenti: sarà possibile valorizzarne uno solo.

Qualora però comunichiate l'avvio lavori dopo già averne in precedenza comunicato il ritardo, rimarrà visualizzato l'ultima motivazione inserita, ma sarà comunque possibile valorizzare la data di avvio dei lavori.

In assenza delle comunicazioni di cui sopra, verrà avviato il processo di decadimento del Preventivo per la Connessione dell'impianto in oggetto.



APPENDICE H – Accettazione STMG 202202627 (Eolico Romagna 3)

Oggetto: Connessione alla RTN- Codice Pratica 202202627 - Società AGNES S.R.L. - Validazione e Accettazione preventivo (STMG)

Mittente: "NoReply MyTerna Connessioni (Terna)" <noreply.myternaconnessioni@terna.it>

Data: 02/10/2023, 13:00

A: ALBERTO BERNABINI <amministrazione@qintx.com>

Gentile Cliente,

si comunica che l'accettazione del preventivo è stata validata in data 02/10/23.

Cordiali Saluti.

Terna S.p.A.

Questo messaggio (allegati eventuali compresi) contiene informazioni del Gruppo Terna che devono essere utilizzate esclusivamente dai destinatari in relazione alle finalità per le quali sono state inviate. Vietata qualsiasi forma di divulgazione senza l'esplicito consenso di Terna. Qualora questa e-mail sia stata ricevuta per errore, si prega di provvedere alla distruzione dell'intero messaggio e di informare tempestivamente il mittente. Grazie.

This email (and any files transmitted with it) includes Terna Group information and is intended solely for the use of the recipients to whom it is addressed. Please note that disclosing the contents of this email is strictly prohibited without Ternas express consent. Please notify the sender immediately if you have received this e-mail by mistake and delete this e-mail from your system. Thank you.

BONIFICO SEPA ITALIA

La Banca può dare esecuzione ai sotto elencati ordini di bonifico Italia anche mediante **utilizzo dello schema di pagamento SEPA**. L'identificativo dell'operazione eseguita e lo schema di pagamento utilizzato sono comunicati nell'informativa relativa all'operazione stessa, con le modalità contrattualmente previste, e inoltre visualizzabile nel dettaglio dell'operazione in '[Pagamenti > Archivio Pagamenti > Ultimi pagamenti](#)' e '[Pagamenti > Archivio Pagamenti > Lista bonifici](#)'.



BONIFICO DISPOSTO CORRETTAMENTE

ATTENZIONE: Il bonifico verso altre Banche può essere annullato entro le ore 20.00 di oggi o - in caso di richiesta di esecuzione in data successiva a quella odierna - entro le ore 20 del giorno lavorativo precedente la data di esecuzione richiesta. Il bonifico su nostra Banca con data esecuzione corrispondente alla data odierna viene eseguito in tempo reale e non è annullabile. Può essere annullato solo in caso di richiesta di esecuzione in data successiva a quella odierna, entro le ore 20.00 del giorno lavorativo precedente la data di esecuzione richiesta. Per annullare il bonifico clicchi qui (e scelga *Bonifici e giroconti*).

DATI ORDINANTE

N° rapporto	Ordinante:
IT 75 M 02008 13114 000105649777	AGNES SRL

DATI BONIFICO

Beneficiario:			
TERNA SPA			
Indirizzo:	Località:	Prov.	CAP:
IBAN:			
IT 14 K 05696 03211 000005335X04			
Banca:	Sede:		
BANCA POPOLARE DI SONDRIO	SEDE DI ROMA		
Importo:	Commissioni:		
50466.28	1.29		
Causale:			
COD. PRATICA 202202627 VERSAMENTO 30% DEL CORRISPETTIVO DI CONNESSIONE RELATIVO ALL'IMPIANTO ROMAGNA 3 SITUATO OFFSHORE A RAVENNA			
Data esecuzione	Data inserimento	Valuta beneficiario:	
29.08.2023	29.08.2023	30.08.2023	

CODICI IDENTIFICATIVI

Riferimenti:	C.R.O. / T.R.N.:	TIPO BONIFICO	La disposizione è visibile nella lista Bonifici, contrassegnata con Tipo: 'SEPA'. La contabile sarà visibile nella sezione Documenti OnLine> Archivio documenti, tra i documenti denominati Bonifici Sepa.
	1101232410164058		

Disposizione / Distinta firmata da

Firmatario	User ID	Data firma
ALBERTO BERNABINI	INT-000000066528137	29/08/2023 - 09:55.01