



REGIONE SICILIANA
 PROVINCIA DI RAGUSA
 COMUNE DI CHIARAMONTE GULFI



PROGETTO DI UN IMPIANTO AGRO-BIO-FOTOVOLTAICO INTEGRATO AD UN VIGNETO A TENDONE E DELLE RELATIVE OPERE DI CONNESSIONE DA REALIZZARE NEL COMUNE DI CHIARAMONTE GULFI (RG) IN CONTRADA MAZZARRONELLO, AL FOGLIO. 129 P.LLE 6,8, 16, 19, 87, 178, 179, 180, 186, 187, 188, 193, 194, 197, 200, 201, 202, 308, 394, 395, 397, 399, 626, 634, 636, 669, 10, 69, 287, 299, 300, 712, 713, 185, DI POTENZA PARI A **63.158,76 kWp** DENOMINATO "**MAZZARRONELLO HV - VIGNETICA**"

PROGETTO DEFINITIVO

RELAZIONE GESTIONE DEI RIFIUTI



**IMPIANTO
 AGRIVOLTAICO
 AVANZATO**

**LAOR
 (Land Area
 Occupation Ratio)
 24,5%**

LIV. PROG.	COD. PRATICA TERNA	CODICE ELABORATO	TAVOLA	DATA	SCALA
PD	202102524	VIGNETICA_B34	-	14.09.2023	-

REVISIONI

REV.	DATA	DESCRIZIONE	ESEGUITO	VERIFICATO	APPROVATO

RICHIEDENTE E PRODUTTORE

HF SOLAR 9 S.r.l.

Viale Francesco Scaduto n°2/D - 90144 Palermo (PA)

ENTE

FIRMA RESPONSABILE

PROGETTAZIONE

HORIZONFIRM

Ing. D. Siracusa
 Ing. A. Costantino
 Ing. C. Chiaruzzi
 Ing. G. Schillaci
 Ing. G. Buffa
 Ing. M.C. Musca

Arch. M. Gullo
 Arch. S. Martorana
 Arch. F. G. Mazzola A
 Arch. A. Calandrino
 Arch. G. Vella
 Dott. Agr. B. Miciluzzo

HORIZONFIRM S.r.l. - Viale Francesco Scaduto n°2/D - 90144 Palermo (PA)

PROGETTISTA INCARICATO

FIRMA DIGITALE PROGETTISTA



FIRMA OLOGRAFA E TIMBRO
 PROGETTISTA

Sommario

Premessa.....	1
1. Descrizione delle opere	3
1.1 Inquadramento geografico.....	3
1.2 Accessibilità e viabilità.....	4
2. Descrizione generale dell'impianto	6
2.1 Riepilogo dati impianto fotovoltaico.....	6
2.2 I pannelli.....	8
2.3 Le strutture sub - verticali fisse	9
2.4 Le cabine di campo.....	10
3. Gestione dei materiali e dei rifiuti	11
3.1 Materiale di risulta da scavi e sbancamenti	13
3.2 Gestione degli inerti da costruzione	13
3.3 Materiale di risulta dalle operazioni di montaggio delle componenti tecnologiche	13
3.4 Imballaggi.....	14
3.5 Materiali plastici.....	14
3.6 Altro materiale da attività di cantiere	14
3.7 Destinazione ultima dei rifiuti prodotti durante la fase di cantiere.....	14
4. Considerazioni sulla gestione dei rifiuti	17
5. Conclusioni.....	20

Premessa

Il progetto in esame prevede la realizzazione di un impianto Agro-bio-fotovoltaico integrato ad un vigneto a tendone, denominato “Mazzarronello HV - Vignetica”, sito nel territorio comunale di Chiaramonte Gulfi (RG) in Contrada Mazzarronello - Località Trappetazzo.

Vengono in esso riportate le informazioni relative alle procedure da seguire, in fase esecutiva, per la corretta gestione dei rifiuti prodotti dall’attività di costruzione e trattata nel testo normativo di riferimento, il D.Lgs. 152/2006 e s.m.i., contestualmente alla gestione dei rifiuti speciali: infatti, i rifiuti provenienti dall’attività di cantiere sono classificati come rifiuti speciali (Art.184, c.3, lettera b).

Il D.Lgs. 152/2006 disciplina inoltre compiti e responsabilità del produttore dei rifiuti dal momento della formazione degli stessi fino alla destinazione finale, che può essere smaltimento a discarica o recupero di materia. In ambedue i casi, gli impianti che ricevono il rifiuto devono essere in possesso delle autorizzazioni e delle caratteristiche tecnico - gestionali previste dallo stesso codice ambientale.

Per gli obiettivi di cui alla presente relazione si è fatto riferimento, oltre che al D.Lgs. 152/2006 anche al recente DPR n.120 del 13/06/2017 (rif. art.27 del DPR 120/2017). Pianificare e coordinare le attività di gestione dei rifiuti prodotti durante l’attività di costruzione di qualsiasi opera garantisce che gli obiettivi del riciclaggio e riutilizzo vengano raggiunti.

Le imprese incaricate all’esecuzione dei lavori dalla proponente, si impegneranno durante l’esecuzione degli stessi a evitare la produzione di rifiuti mediante il massimo riutilizzo dei terreni derivanti dagli scavi previa accertamento dell’assenza di contaminazioni (come indicato nel Piano Preliminare di utilizzo delle terre e rocce da scavo allegato al progetto) e degli inerti che dovessero eccedere in fase di realizzazione dell’impianto, provvedendo allo smaltimento presso discarica/centri di recupero delle sole quantità eccedenti non riutilizzabili.

Nella presente relazione si darà conto della tipologia di materiali che saranno prodotti durante le lavorazioni e se gli stessi, nell’ambito del possibile riutilizzo in cantiere, si configurano o meno come rifiuti.

Pertanto verrà resa una identificazione dei materiali prodotti durante la fase di lavorazione e sarà specificato se gli stessi possano essere riutilizzati in cantiere o se possano prevedere un loro riciclo o riutilizzo al di fuori dal cantiere.

Si specifica fin da subito che il tipo di cantiere in esame non prevede demolizioni responsabili in generale della maggior parte dei rifiuti che si producono in un cantiere edile (ad eccezione della rimozione di tratti di muretto in c.a. che comporteranno delle quantità di rifiuto irrilevanti).

Per i rifiuti derivanti dalle attività di cantiere si dovrà essere informati circa le quantità e della loro possibilità di essere recuperate e riciclate dagli appaltatori e subappaltatori.

Inoltre, gran parte del materiale di risulta dagli scavi sarà riutilizzato allo stato naturale nell'ambito dello stesso cantiere, rientrando in tal caso nel campo di applicazione dell'art. 185 del DLgs 152/2006 e s.m.i.. Solo le eccedenze verranno conferite presso discarica autorizzata o presso centro di recupero e trattate come rifiuto.

1. Descrizione delle opere

Di seguito vengono riportate la localizzazione geografica e le caratteristiche generali del sito in cui verrà realizzato l'impianto.

1.1 Inquadramento geografico

Il progetto in esame prevede la realizzazione di un impianto Agro-bio-fotovoltaico integrato ad un vigneto a tendone, denominato “*Mazzarronello HV - Vignetica*”, sito nel territorio comunale di Chiamonte Gulfi (RG) in Contrada Mazzarronello - Località Trappetazzo, su un lotto di terreno distinto al N.C.T. Foglio 129, p.lle 6, 8, 16, 19, 87, 178, 179, 180, 186, 187, 188, 193, 194, 197, 200, 201, 202, 308, 394, 395, 397, 399, 626, 634, 636, 669, 10, 69, 287, 299, 300, 712, 713, 185 e al N.C.E.U. Foglio 129, p.lle 635, 637, 670, 679, 680, e delle annesse opere di connessione a 36kV ricadenti altresì nel territorio di Chiamonte Gulfi (RG).

Dal punto di vista cartografico, l'area oggetto dell'indagine, si colloca sulla CTR alla scala **1:10.000**, nella Sezione N° 644120 e nell'IGM n° 273 III SE.

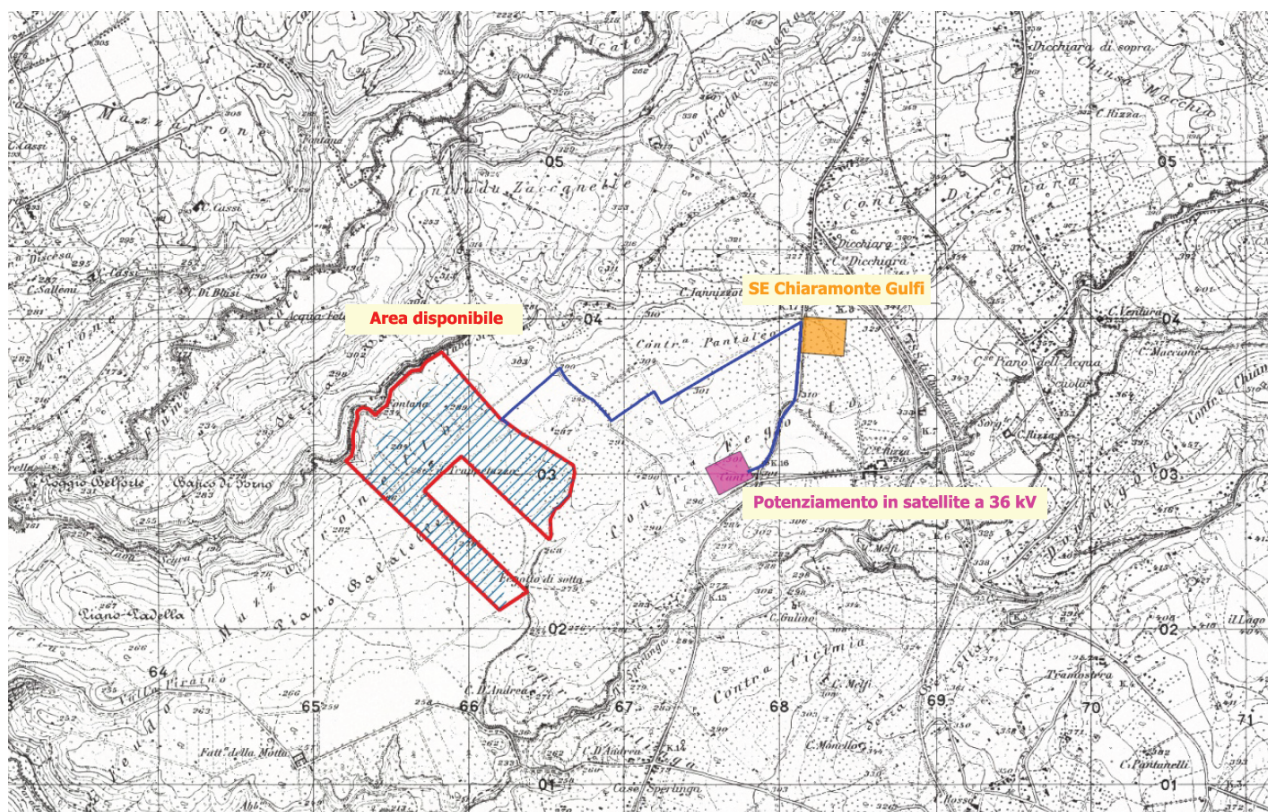


Figura 1 – Impianto agrivoltaico e aree di connessione su IGM.

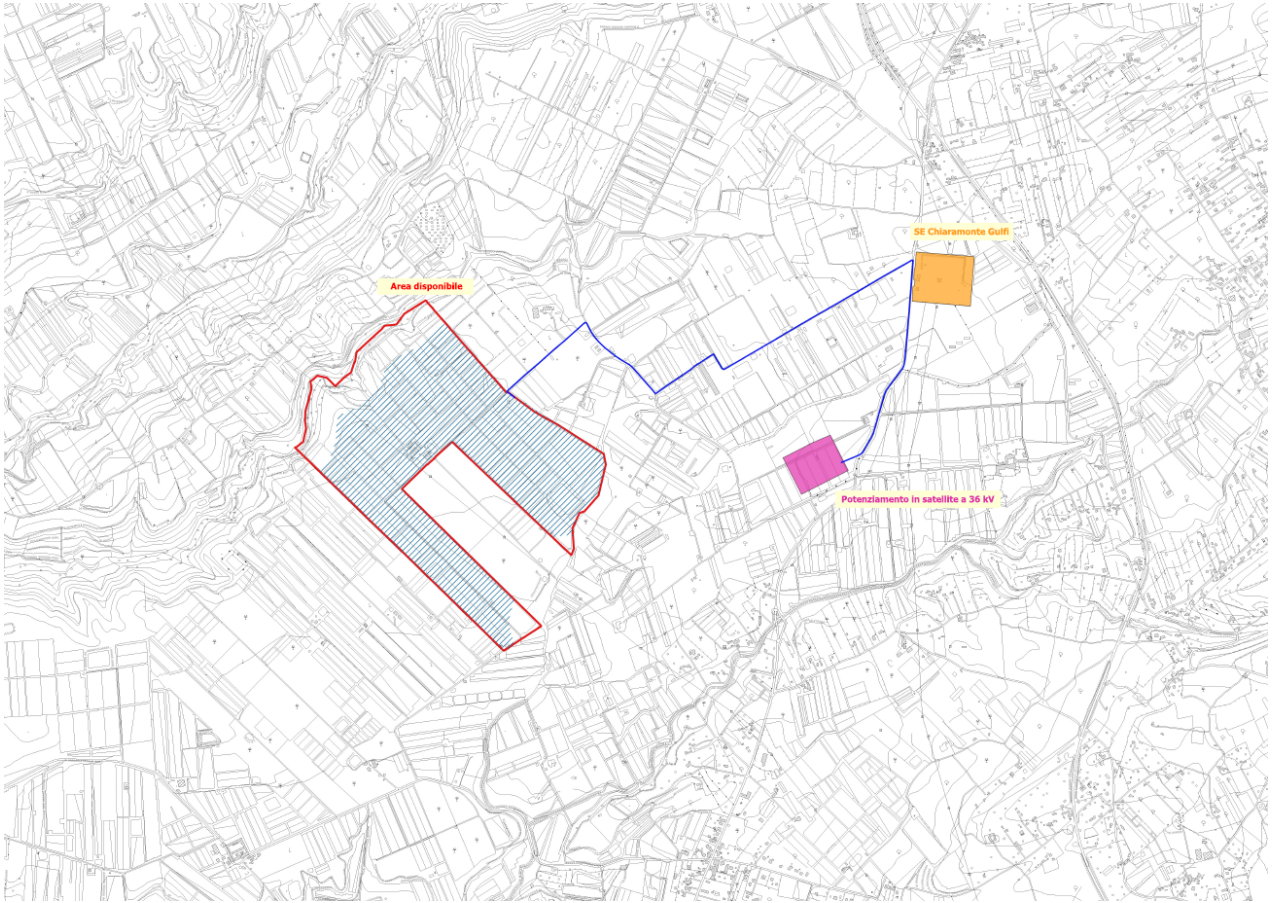


Figura 2 – Impianto agrivoltaico e aree di connessione su CTR.

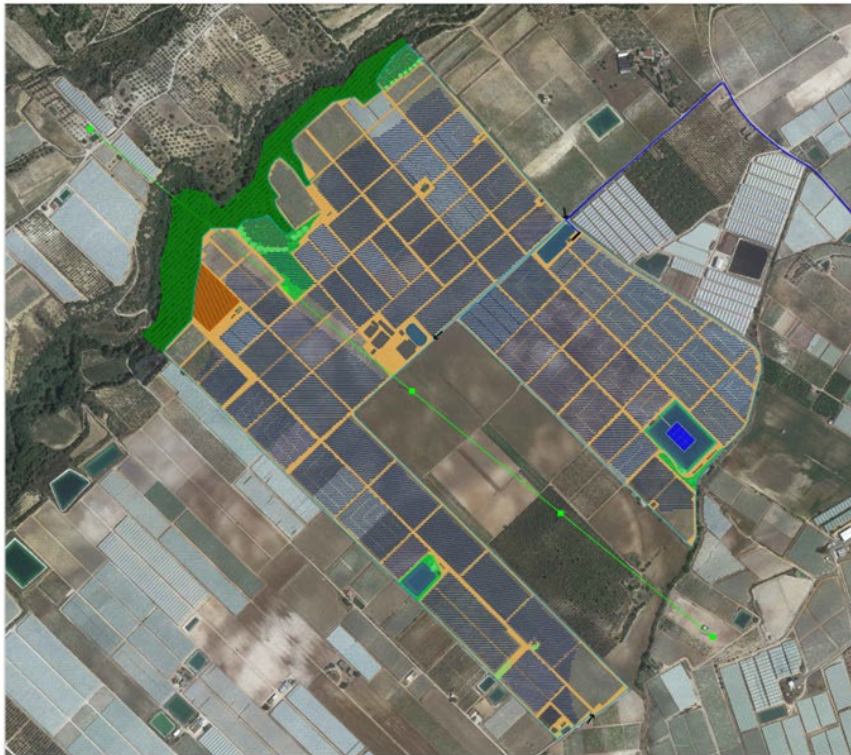


Figura 3 – Area di Impianto su Ortofoto

1.2 Accessibilità e viabilità

L'area è facilmente raggiungibile tramite viabilità pubblica e pertanto non è necessario realizzare opere di viabilità d'accesso. L'accesso principale avviene dalla strada vicinale "Contrada Mazzarronello" raggiungibile dalla Strada Provinciale 5, passando per la strada vicinale "Contrada Fegotto".

Le vie di accesso non necessitano di particolari interventi di miglioria; qualora risulti necessario, il produttore si impegnerà a migliorare le condizioni della viabilità a beneficio proprio e dei residenti aventi diritto di passaggio.

2. Descrizione generale dell'impianto

L'impianto di produzione di energia elettrica oggetto dell'iniziativa intrapresa dalla Società "**HF SOLAR 9 S.r.l**", ha una potenza di picco, intesa come somma delle potenze nominali dei moduli fotovoltaici scelti in fase di progettazione definitiva, pari a **63.158,76 kWp** e, conformemente a quanto prescritto dal Gestore della Rete di Trasmissione Nazionale, verrà collegato in antenna a a 36 kV sulla futura sezione a 36 kV della stazione elettrica di trasformazione (SE) della RTN 380/220/150/36 kV di Chiaramonte Gulfi, previo ampliamento della stessa. Ai sensi dell'art. 21 dell'allegato A alla deliberazione ARG/elt/99/08 e s.m.i. (TICA) dell'Autorità di Regolazione per l'Energia, Reti e Ambiente, si specifica che l'elettrodotto in antenna a 36 kV per il collegamento dell'impianto "Mazzarronello HV - Vignetica" alla citata stazione RTN di Chiaramonte Gulfi costituisce impianto di utenza per la connessione, mentre lo stallo arrivo produttore a 36 kV nella medesima stazione costituisce impianto di rete per la connessione.

Il generatore fotovoltaico, ovvero la parte di impianto che converte la radiazione solare in energia elettrica direttamente sfruttando l'effetto fotovoltaico, è stato dimensionato applicando il criterio della superficie utile disponibile, tenendo conto dei distanziamenti da mantenere tra i filari delle strutture sub-verticali fisse per evitare fenomeni di auto-ombreggiamento e degli spazi necessari per l'installazione delle Stazioni di Conversione e Trasformazione dell'Energia Elettrica prodotta, dei Locali Tecnici e della Cabina di Raccolta.

2.1 Riepilogo dati impianto fotovoltaico

Per l'impianto agro bio fotovoltaico in oggetto sono previsti i seguenti dati:

- 88956 moduli fotovoltaici da 710Wp;
- 3177 stringhe fotovoltaiche costituite da 28 moduli da 710Wp in serie;
- cavi elettrici di bassa tensione in corrente continua che dai quadri parallelo stringhe arrivano agli inverter;
- N° 20 inverter centralizzati con potenza di 2500 kVA;
- cavi elettrici di bassa tensione che dagli inverter arrivano ai quadri elettrici BT installati all'interno delle cabine di trasformazione;
- N° 21 quadri elettrici generali di bassa tensione, ciascuno dotato di interruttori automatici di tipo magnetotermico-differenziale (dispositivi di generatore), uno per ogni gruppo di conversione, e un interruttore automatico generale di tipo magnetotermico per la protezione dell'avvolgimento di bassa tensione del trasformatore BT/AT;
- N° 10 trasformatori AT/BT da 5000 kVA;

- N° 10 locali di conversione e trasformazione di tipo container 40' High-cube, di dimensioni 12,19x2,44x2,9 m m (L x l x h);
- N° 1 locale di raccolta di tipo container 40' High-cube, di dimensioni 12,19x2,44x2,9 m (L x l x h);
- N° 1 locale tecnico di tipo container 40' High-cube, di dimensioni 12,19x2,44x2,9 m (L x l x h);
- N° 1 linea elettrica a 36 kV in cavo interrato ARE4H5EX 3x(1x300) mm² lunga circa 1130m
- N° 1 linea elettrica a 36 kV in cavo interrato ARE4H5EX 3x(1x185) mm² lunga circa 1130m
- N° 1 linea elettrica a 36 kV in cavo interrato ARE4H5EX 3x(1x185) mm² lunga circa 2065m
- N° 1 linea elettrica a 36 kV in cavo interrato ARE4H5EX 3x(1x185) mm² lunga circa 895m
- N° 1 Dorsale a 36 kV in cavo interrato ARE4H5EX in formazione 2x[3x(1x630)] mm² lunga circa 3,6 km.

Tutto l'impianto fotovoltaico sarà delimitato da una recinzione metallica in grigliato a maglia rettangolare di ridotte dimensione, alta 2,0 m. Si farà attenzione a prevedere, ad intervalli regolari, delle *aperture* alla base della recinzione di altezza pari a circa 25 cm, adatte al passaggio della fauna locale, cercando, in tal modo, di non determinare impatti significativi per essa stessa, mentre i cancelli degli ingressi saranno realizzati in acciaio ed avranno un'altezza pari a 2,00 m.

2.2 I pannelli

Premettendo che i moduli verranno acquistati in funzione della disponibilità e del costo di mercato in sede di realizzazione, in questa fase della progettazione, ai fini del dimensionamento di massima del generatore fotovoltaico si è scelto di utilizzare moduli fotovoltaici **Mysolar Bifacciali da 710 Wp costituiti da 132 celle in silicio monocristallino.**

Le caratteristiche elettriche tipiche dei moduli, misurate in condizioni standard **STC (AM=1,5; E=1000 W/m²; T=25 °C)** sono di seguito riportate:

SPECIFICATIONS (STC*)

Module Type	MS690N-HJTGB	MS695N-HJTGB	MS700N-HJTGB	MS705N-HJTGB	MS710N-HJTGB
	STC	STC	STC	STC	STC
Maximum Power (Pmax)	690Wp	695Wp	700Wp	705Wp	710Wp
Maximum Power Voltage (Vmp)	41.80V	41.95V	42.10V	42.25V	42.40V
Maximum Power Current (Imp)	16.51A	16.57A	16.63A	16.69A	16.75A
Open-circuit Voltage (Voc)	49.82V	49.95V	50.13V	50.29V	50.44V
Short-circuit Current (Isc)	17.31A	17.37A	17.43A	17.49A	17.55A
Module Efficiency STC (%)	22.21%	22.37%	22.53%	22.69%	22.86%
Operating Temperature (°C)	-40°C~+85°C				
Maximum System Voltage	1500VDC (IEC)				
Maximum Series Fuse Rating	30A				
Power Tolerance	0~+6W				
Temperature Coefficients of Pmax	-0.260%/°C				
Temperature Coefficients of Voc	-0.240%/°C				
Temperature Coefficients of Isc	0.040%/°C				
Nominal Module Operating Temperature (NMOT)	42.30±2°C				

REAR SIDE POWER GAIN (BIFACIAL OUTPUT, FOR 700W)

Power Gain	5%	10%	15%	20%	25%	30%
Maximum Power (Pmax)	735Wp	770Wp	805Wp	840Wp	875Wp	910Wp
Maximum Power Voltage (Vmp)	42.10V	42.10V	42.10V	42.10V	42.10V	42.10V
Maximum Power Current (Imp)	17.45A	18.28A	19.12A	19.95A	20.78A	21.62A
Open-circuit Voltage (Voc)	50.13V	50.13V	50.13V	50.22V	50.22V	50.22V
Short-circuit Current (Isc)	18.30A	19.17A	20.04A	20.92A	21.78A	22.65A

NMOT* (Nominal Module Operating Temperature):

Irradiance 800W/sqm, Ambient Temperature 20°C, AM 1.5, Wind Speed 1m/s

Tabella 1: Datasheet indicativo dei pannelli utilizzati in fase di progettazione del layout

Si specifica che in fase di realizzazione dell'impianto verranno utilizzati moduli commerciabili di tipo TIER 1.

2.3 Le strutture sub - verticali fisse

L'impianto progettato si avvale di due tipologie di strutture fotovoltaiche sub verticali fisse che avranno un'altezza minima da terra di circa 3,10 m e un'altezza massima di circa 5,00 m, considerando un'inclinazione dei pannelli di 45° rispetto all'orizzontale. Saranno disposte inoltre secondo un orientamento est-ovest, in modo che i pilastri non interferisca con i sestri del vigneto sottostante e venga garantito il passaggio dei mezzi agricoli.

Alcuni dei 92 lotti, ad oggi non vengono coltivati in quanto nella loro fase di riposo colturale. In questi lotti verranno inserite ugualmente le strutture fotovoltaiche sub verticali fisse sta volta con un'altezza minima da terra di 2,20 m e massima fuori terra di 4,25 m, sostituendo il sistema a tendone per la coltivazione dell'uva, con un sistema a spalliera, posto sia tra le fila che al di sotto delle strutture orientate sempre in direzione est – ovest.

Si tratta di una struttura metallica costituita essenzialmente da:

- Il corpo di sostegno disponibile come sostegno singolo o articolato a seconda del numero di moduli da applicare. La leggerezza dell'alluminio e la robustezza dell'acciaio raggiungono un'ottima combinazione e attraverso il profilo monoblocco vengono evitate ulteriori giunzioni suscettibili alla corrosione e alla maggiore applicazione;
- Le traverse sono rapportate alle forze di carico. Tutti i profili sono integrati da scanalature che permettono un facile montaggio. Le traverse sono fissate al sostegno con particolari morsetti. Le traverse sono dotate del pregiato Klick-System;
- Le fondazioni costituite semplicemente da un profilato in acciaio zincato a caldo conficcato nel terreno disponibile in più lunghezze standard. La forma del profilo supporta ottimamente i carichi statici e dinamici. Rispetto ai profili laminati il risparmio di materiale è del 50%.

Sinteticamente i vantaggi della struttura utilizzata si possono così riassumere:

- Logistica
 - Alto grado di prefabbricazione;
 - Montaggio facile e veloce;
 - Componenti del sistema perfettamente integrati.
- Materiali
 - Materiale interamente metallico (alluminio/inox) con notevole aspettativa di durata;
 - Materiali altamente riciclabili;
 - Aspetto leggero dovuto alla forma dei profili ottimizzata.

- Costruzione
 - Facilità di installazione di moduli laminati o con cornice;
 - Possibilità di regolazione per terreni accidentati;
 - Facile e vantaggiosa integrazione con un sistema parafulmine.

Per l'elaborato specifico in cui sono riportate piante, prospetti e particolari della struttura si rimanda all'elaborato Tav.12– Particolari costruttivi delle strutture fotovoltaiche.

CONFIGURAZIONE D'IMPIANTO		
Interdistanza variabile (I)	[m]	5,30 m – 5,75 m – 6,35 m
Lunghezza blocchi fissi (L)	[m]	7,00 m – 11,80 m
Altezza al top dal terreno (Dmin)	[m]	3,10 m
Altezza al top dal terreno (Dmax)	[m]	Max 5,00

2.4 Le cabine di campo

E' prevista la realizzazione di:

- N.10 power station, dimensioni **2,44 x 12,20 x 2,90** m;
- N. 1 cabina di raccolta del tipo container, di dimensioni **2,44 x 12,20 x 2,90** m;
- N. 10 cabine dei servizi ausiliari, dimensioni **2,5 x 3,28 x 2,76** m;
- N. 5 locali tecnici, dimensioni **2,44 x 12,20 x 2,90** m.

3. Gestione dei materiali e dei rifiuti

Nello schema seguente è presentato uno schema tipo riportante la tipologia di rifiuti che si produrranno nel cantiere da avviare.

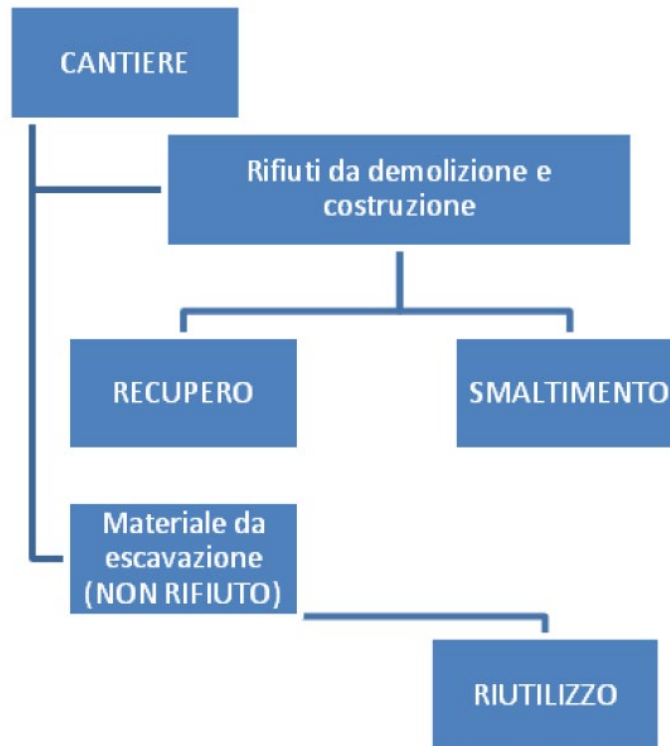


Figura 4 – Schema a blocchi di smaltimento e recupero dei rifiuti prodotti

In genere, nelle attività di demolizione e costruzione di edifici e di infrastrutture si producono dei rifiuti che possono essere suddivisi in:

- Rifiuti propri dell'attività di demolizione e costruzione - aventi codici CER 17 XX XX;
- Rifiuti prodotti nel cantiere connessi con l'attività svolta (ad esempio rifiuti da imballaggio) aventi codici CER 15 XX XX;
- Componenti riusabili/recuperabili (nel caso in esame sostanzialmente cavi elettrici) che, pertanto, non sono rifiuti.

Alcune quantità che derivano dalle attività di cantiere non sono necessariamente rifiuti. Gli sfridi di cavi elettrici e le bobine di avvolgimento ad esse relativi verranno totalmente recuperati o

riutilizzati, per cui tali materiali non sono da considerarsi rifiuto.

Il terreno escavato proveniente dalla attività di cantiere verrà riutilizzato quasi totalmente in sito, prevedendo il conferimento a discarica delle sole eventuali eccedenze e mai del terreno vegetale.

In conformità a quanto stabilito al Titolo II della parte quarta del D.Lgs 152/2006 e s.m.i., nella gestione degli imballaggi saranno perseguiti gli obiettivi di “riciclaggio e recupero”, prevedendo lo smaltimento in discarica solo nel caso in cui tali obiettivi non possono essere perseguiti (tipo nel caso di imballaggi contaminati).

Di seguito viene resa la categoria dei materiali/rifiuti che potrebbero essere prodotti nel cantiere e in fase di dismissione, sia in relazione all’attività di costruzione che relativamente agli imballaggi.

RIFIUTI DELLE OPERAZIONI DI COSTRUZIONE E DEMOLIZIONE		
CODICE CER	SOTTOCATEGORIA	DENOMINAZIONE
17 01 01	Cemento, mattoni, mattonelle e ceramiche	cemento
17 02 01	Legno, vetro e plastica	legno
17 02 03		plastica
17 04 01	Metalli (incluse le loro leghe)	rame, bronzo, ottone
17 04 02		alluminio
17 04 05		ferro e acciaio
17 04 11		cavi, diversi da quelli di cui alla voce 17 04 10
17 05 04	Terra (compreso il terreno proveniente da siti contaminati), rocce e fanghi di dragaggio	terre e rocce, diverse da quelle di cui alla voce 17 05 03

RIFIUTI DI IMBALLAGGIO, ASSORBENTI, STRACCI, MATERIALI FILTRANTI E INDUMENTI PROTETTIVI (NON SPECIFICATI ALTRIMENTI)		
CODICE CER	SOTTOCATEGORIA	DENOMINAZIONE
15 01 01	Imballaggi (compresi rifiuti urbani di imballaggio oggetto di raccolta differenziata)	imballaggi in carta e cartone
15 01 02		imballaggi in plastica
15 01 03		imballaggi in legno
15 02 02	Assorbenti, materiali filtranti, stracci ed indumenti protettivi	assorbenti, materiali filtranti, stracci ed indumenti protettivi
15 02 03		assorbenti, materiali filtranti, stracci ed indumenti protettivi,

		diversi da quelli di cui alla voce 15 02 02
02 01 04	Rifiuti di plastica (esclusi imballaggi)	Tubi per irrigazione, manichette, deteriorati (PE, PVC, PRFV)

3.1 Materiale di risulta da scavi e sbancamenti

La maggior parte dei materiali che vengono prodotti dalle operazioni di costruzione dell'impianto fotovoltaico sono relativi alle terre di risulta dagli scavi. Si prevede di utilizzare queste quantità quasi completamente nell'ambito del cantiere e del sito di impianto come specificato nel Piano di Utilizzo Preliminare, previo accertamento di assenza di contaminazioni. I volumi provenienti dagli scavi verranno depositati temporaneamente nei pressi delle aree di scavo in attesa del loro riutilizzo. Solo gli eventuali volumi eccedenti di terreno non vegetale che non verranno riutilizzati in sito verranno smaltiti come rifiuto non pericoloso in discarica autorizzata (codice CER 17 05 04).

3.2 Gestione degli inerti da costruzione

La normativa di settore auspica che tutti i soggetti che producono materiale derivante da lavori di costruzione e demolizione, comprese le costruzioni stradali, adottino tutte le misure atte a favorire la riduzione di rifiuti da smaltire in discarica, attraverso operazioni di reimpiego degli inerti, previa verifica della compatibilità tecnica al riutilizzo in relazione alla tipologia dei lavori previsti.

In particolare gli inerti potranno essere utilizzati sia per la formazione di rilevati sia per la formazione di sottofondo per strada e platee delle cabine.

Al termine dei lavori è previsto il restringimento delle aree e degli allargamenti viari non necessari alla gestione dell'impianto e la dismissione delle aree di cantiere. Se necessario, la massicciata che deriverà da tale operazione verrà utilizzata per il ricarico delle strade e platee di regime, altrimenti si provvederà al conferimento a discarica.

3.3 Materiale di risulta dalle operazioni di montaggio delle componenti tecnologiche

Per l'installazione delle componenti tecnologiche all'interno della cabina di campo e delle cabine di consegna si produrranno modeste quantità di rifiuti costituiti per lo più dagli imballaggi con cui le componenti vengono trasportate al sito d'installazione.

Per la predisposizione dei collegamenti elettrici si produrranno piccole quantità di sfridi di cavo. Questi saranno eventualmente smaltiti in discarica direttamente dall'appaltatore deputato al

montaggio delle apparecchiature stesse, o come quasi sempre accade saranno riutilizzati dallo stesso appaltatore.

Per quanto riguarda le bobine in legno su cui sono avvolti i cavi, queste verranno totalmente riutilizzate e recuperate, per cui non costituiranno rifiuto.

3.4 Imballaggi

Gli imballaggi andranno destinati preferibilmente al recupero e al riciclaggio prevedendo lo smaltimento in discarica solo nel caso in cui non sussisteranno i presupposti per poter perseguire tali obiettivi (tipo nel caso in cui gli imballaggi saranno contaminati o imbrattati da altre sostanze).

3.5 Materiali plastici

Il materiale plastico di qualunque genere non contaminato, gli sfridi di tubazioni in PE per la realizzazione dei cavidotti, e gli avanzi del geotessuto, sono destinati preferibilmente al riciclaggio.

Lo smaltimento in discarica andrà previsto solo nei casi in cui non sussisteranno i presupposti per poter perseguire tale obiettivo (tipo nel caso in cui i materiali siano contaminati o imbrattati da altre sostanze). Tali materiali verranno smaltiti in discarica direttamente dall'appaltatore deputato alle operazioni ripristino finale delle aree di cantiere.

3.6 Altro materiale da attività di cantiere

Durante le operazioni di cantiere, per effetto del transito di automezzi o dello stoccaggio di materiale, è possibile il rilascio accidentale di carburante o altre sostanze che possono contaminare zolle di terreno. Per tale motivo, le aree di cantiere andranno continuamente monitorate e nel caso in cui si rileveranno zolle accidentalmente contaminate, queste andranno repentinamente rimosse e smaltite come rifiuto pericoloso (codice CER 17 05 03*).

Le operazioni di montaggio richiederanno l'uso di stracci, indumenti protettivi, materiali assorbenti che andranno conferiti in discarica classificando gli stessi come rifiuto pericoloso (CER 15 02 02*) o non pericoloso (CER 15 02 03) a seconda di se risulteranno contaminati o meno.

3.7 Destinazione ultima dei rifiuti prodotti durante la fase di cantiere

La tabella a seguire riporta in sintesi la destinazione ultima per ogni tipologia di rifiuto prodotto durante la fase di cantiere.

TIPOLOGIA DI RIFIUTO/SOTTOPRODOTTO DI LAVORAZIONE	MODALITA' DI SMALTIMENTO/RECUPERO/RIUSO
1. Terre e rocce da scavo	Si prevede di utilizzare il materiale escavato nello stesso sito di produzione previa accertamento dell'assenza di contaminazione. Gli esuberi verranno conferiti presso discarica.
2. Inerti da costruzione e massicciata	La massicciata derivante dalle operazioni di dimissione delle aree temporanee di cantiere verrà utilizzata, se necessario, per ricaricare il piano di finitura di strade e platee a regime. Gli esuberi verranno conferiti a discarica.
3. Inerti da demolizione	Il materiale proveniente da eventuali demolizioni verrà smaltito in discarica autorizzata date le quantità molto ridotte di materiale, secondo i codici CER 17 01 01 e 17 04 05. In alternativa si può prevedere il riutilizzo previo trattamento in centri specializzati.
4. Imballaggi	In conformità a quanto stabilito al Titolo II della parte quarta del D.Lgs 152/2006 e s.m.i., nella gestione degli imballaggi devono essere perseguiti gli obiettivi di "riciclaggio e recupero", prevedendo lo smaltimento in discarica solo nel caso in cui tali obiettivi non possono essere perseguiti (tipo nel caso di imballaggi contaminati da sostanze pericolose).
5. Materiale plastico	Il materiale plastico (ad esempio tubazioni in PVC, membrane impermeabili, geotessile) va destinato preferibilmente al riciclaggio. Lo smaltimento in discarica andrà previsto solo nei casi in cui non sussisteranno i presupposti per poter perseguire tale obiettivo (tipo nel caso in cui i materiali siano contaminati o imbrattati da altre sostanze, come per il pavirock).
6. Sfridi	Gli sfridi di diversa origine andranno sempre conferiti presso discarica autorizzata ad eccezione degli sfridi di conduttori in rame che potranno essere sottoposti a riutilizzo o riciclaggio. Per gli sfridi di materiale plastico già si è detto al punto 6.

7. Rifiuti pericolosi	I gli eventuali rifiuti pericolosi, contrassegnati dall'asterisco (*) vanno smaltiti presso discarica autorizzata preposta alla raccolta di rifiuti pericolosi
-----------------------	--

4. Considerazioni sulla gestione dei rifiuti

Si riportano a seguire delle considerazioni generali relativi alla gestione dei rifiuti cui attenersi sia in fase di cantiere che durante la normale gestione dell'impianto fotovoltaico.

Tempi e modalità di deposito dei rifiuti

I rifiuti una volta prodotti devono essere raccolti e trasportati al sistema di recupero o smaltimento. La normativa nazionale stabilisce in ogni caso le modalità con le quali possa essere effettuato il "deposito temporaneo".

Ai punti 2, 3 e 4 della lettera bb) dell'art. 183 del DLgs 152/2006 è stabilito quanto segue:

- I rifiuti devono essere raccolti ed avviati alle operazioni di recupero o di smaltimento secondo una delle seguenti modalità alternative, a scelta del produttore dei rifiuti: con cadenza almeno trimestrale, indipendentemente dalle quantità in deposito;
- quando il quantitativo di rifiuti in deposito raggiunga complessivamente i 30 metri cubi di cui al massimo 10 metri cubi di rifiuti pericolosi;
- in ogni caso, allorché il quantitativo di rifiuti non superi il predetto limite all'anno, il deposito temporaneo non può avere durata superiore ad un anno;
- Il "deposito temporaneo" deve essere effettuato per categorie omogenee di rifiuti e nel rispetto delle relative norme tecniche, nonché, per i rifiuti pericolosi, nel rispetto delle norme che disciplinano il deposito delle sostanze pericolose in essi contenute;
- Devono essere rispettate le norme che disciplinano l'imballaggio e l'etichettatura delle sostanze pericolose.

Per il progetto in esame durante la fase di cantiere, salva diversa esigenza, si provvederà allo smaltimento dei rifiuti all'atto della loro produzione o in tempi abbastanza rapidi evitando di prolungare il deposito degli stessi e l'occupazione di spazi e superfici.

In fase di gestione, data l'irrisoria produzione di rifiuti il deposito avverrà secondo i dettami di legge richiamati.

Raccolta e trasporto dei rifiuti

La raccolta, il trasporto e lo smaltimento dei rifiuti presso i centri autorizzati deve essere affidato sempre a ditte o imprese specializzate.

In ossequio a quanto previsto dall'art. 188-bis del DLgs 152/2006, come si dirà anche nel paragrafo successivo, deve essere garantita la tracciabilità dei rifiuti fino alla destinazione finale.

A tal fine, la gestione dei rifiuti deve avvenire nel rispetto degli obblighi istituiti attraverso il

controllo della tracciabilità dei rifiuti (SISTRI) ovvero attraverso l'obbligo della detenzione dei registri di carico e scarico nonché del formulario di identificazione dei rifiuti.

Ai sensi del comma 1 dell'articolo 188-ter dello stesso decreto, rientrano tra i soggetti tenuti ad aderire al sistema di controllo della tracciabilità dei rifiuti (SISTRI) “gli enti e le imprese produttori iniziali di rifiuti speciali pericolosi e gli enti o le imprese che raccolgono o trasportano rifiuti speciali pericolosi”.

Durante la raccolta ed il trasporto i rifiuti pericolosi devono essere imballati ed etichettati in conformità alle norme vigenti in materia di imballaggio e etichettatura delle sostanze pericolose (rif. comma 4 dell'art.193).

Responsabilità sulla gestione dei rifiuti

Lo smaltimento dei rifiuti derivanti dalle attività di cantiere e di manutenzione è affidato alle imprese incaricate, rispettivamente, per l'esecuzione dei lavori e per gli interventi manutentivi.

Il produttore, in tal caso il proprietario dell'impianto, e le imprese incaricate sono tenuti alla gestione dei rifiuti in ossequio a quanto stabilito dal DLgs 152/2006 e in particolar modo agli aspetti di seguito evidenziati.

Responsabilità della gestione dei rifiuti di cui all'art. 188 del DLgs 152/2006

Le imprese provvedono direttamente al trattamento dei rifiuti, oppure li consegnano ad un intermediario, ad un commerciante, ad un ente o impresa che effettua le operazioni di trattamento dei rifiuti, o ad un soggetto pubblico o privato addetto alla raccolta dei rifiuti, in conformità agli articoli 177 e 179 del DLgs 152/2006.

Il produttore iniziale conserva, in ogni caso, la responsabilità per l'intera catena di trattamento. Se il produttore, l'impresa e gli altri soggetti sono iscritti ed adempiono agli obblighi del sistema di controllo della tracciabilità dei rifiuti (SISTRI) di cui all'articolo 188-bis, comma 2, lett. a) del D.Lgs 152/2006, la responsabilità di ogni soggetto è limitata alla rispettiva sfera di competenza stabilita dal predetto sistema.

Le imprese qualora provvedano alla raccolta e al trasporto dei rifiuti, sono tenute a conferire i rifiuti raccolti e trasportati agli impianti autorizzati alla gestione dei rifiuti ai sensi degli art. 208, 209, 211, 213, 214 e 216 del DLgs 152/2006 e nel rispetto delle disposizioni di cui all'articolo 177, comma 4 dello stesso decreto.

Deve essere garantita la tracciabilità dei rifiuti di cui all'art. 188-bis del DLgs 152/2006

La tracciabilità dei rifiuti avviene:

- nel rispetto degli obblighi istituiti attraverso il sistema di controllo della tracciabilità dei rifiuti

(SISTRI)

oppure

- nel rispetto degli obblighi relativi alla tenuta dei registri di carico e scarico nonché del formulario di identificazione di cui agli articoli 190 e 193 del DLgs 152/2006.

Iscrizione all'Albo nazionale gestori ambientali di cui all'art. 212 del DLgs 152/2006

L'iscrizione all'Albo è requisito per lo svolgimento delle attività di raccolta e trasporto di rifiuti, di bonifica dei siti, di bonifica dei beni contenenti amianto, di commercio ed intermediazione dei rifiuti senza detenzione dei rifiuti stessi. Sono esonerati da tale obbligo le attività di cui al comma 5 dell'art.212 del DLgs 152/2006

Le imprese che effettuano operazioni di raccolta e trasporto dei propri rifiuti, nonché i produttori iniziali di rifiuti pericolosi che effettuano operazioni di raccolta e trasporto dei propri rifiuti pericolosi in quantità non eccedenti trenta chilogrammi o trenta litri al giorno, non sono soggetti alle disposizioni di cui ai commi 5, 6, e 7 dell'art.212 DLgs 152/2006 a condizione che tali operazioni costituiscano parte integrante ed accessoria dell'organizzazione dell'impresa dalla quale i rifiuti sono prodotti. Detti soggetti non sono tenuti alla prestazione delle garanzie finanziarie e sono iscritti in un'apposita sezione dell'Albo in base alla presentazione di una comunicazione alla sezione regionale o provinciale dell'Albo territorialmente competente che rilascia il relativo provvedimento entro i successivi trenta giorni.

Stando alle disposizioni di legge, le imprese incaricate allo svolgimento delle attività di manutenzione dovranno rendere al committente:

- L'adesione al sistema di controllo della tracciabilità dei rifiuti (SISTRI) ovvero la detenzione dei registri di carico e scarico nonché del formulario di identificazione dei rifiuti di cui agli articoli 190 e 193 del DLgs 152/2006;
- Deve dare evidenza dell'avvenuto smaltimento dei rifiuti secondo le disposizioni di legge e presso impianti regolarmente autorizzati;
- Qualora l'impresa provveda anche alla raccolta e trasporto dei rifiuti deve fornire l'iscrizione all'albo nazionale gestori ambientali.

5. Conclusioni

La società proponente vigilerà sulla corretta applicazione delle norme in riferimento alla gestione dei rifiuti prodotti sia in fase di costruzione che in fase di gestione e sarà responsabile dell'applicazione di quanto stabilito nel Piano.

Per la gestione delle terre e rocce da scavo, prodotte durante la fase di costruzione, si prevede il massimo riutilizzo in sito previa accertamento dell'assenza di contaminazione.

L'impegno, sia in fase di costruzione che di manutenzione, deve essere quello di ridurre al minimo la produzione di rifiuti.

A seguito della produzione, andranno perseguiti in ordine di priorità il riutilizzo, il recupero, il riciclaggio, e solo, in ultimo, il conferimento a discarica.