



PROGETTO PER LA REALIZZAZIONE DI UN PARCO EOLICO E DELLE RELATIVE OPERE DI CONNESSIONE ALLA RTN

POTENZA NOMINALE 56 MW

Comune di FRANCAVILLA FONTANA (BR)

Località “Masseria Vizzo”

A. PROGETTO DEFINITIVO DELL'IMPIANTO, DELLE OPERE CONNESSE E DELLE INFRASTRUTTURE INDISPENSABILI

OGGETTO	
Codice: ITW_FVF	Autorizzazione Unica ai sensi del D.Lgs 387/2003 e D.Lgs 152/2006
N° Elaborato: Int_Vol_00	Censimento Vegetazione

Tipo documento	Data
Progetto definitivo	Ottobre 2023

Progettazione

Proponente

ITW Francavilla Srl
Via Vincenzo Verrastro, 15/A
85100 Potenza (PZ)
P.IVA 02082790763
pec: itwfrancavilla@pec.it

Rappresentante legale

Emmanuel Macqueron

Responsabili Progetto	Consulenza Specialistica
Ing. Vassalli Quirino 	 consulenze nel settore ambientale
Ing. Speranza Carmine Antonio 	

REVISIONI					
Rev.	Data	Descrizione	Elaborato	Controllato	Approvato
00	Ottobre 2023	Integrazione Volontaria	Biophilia	QV/AS/DR	QI

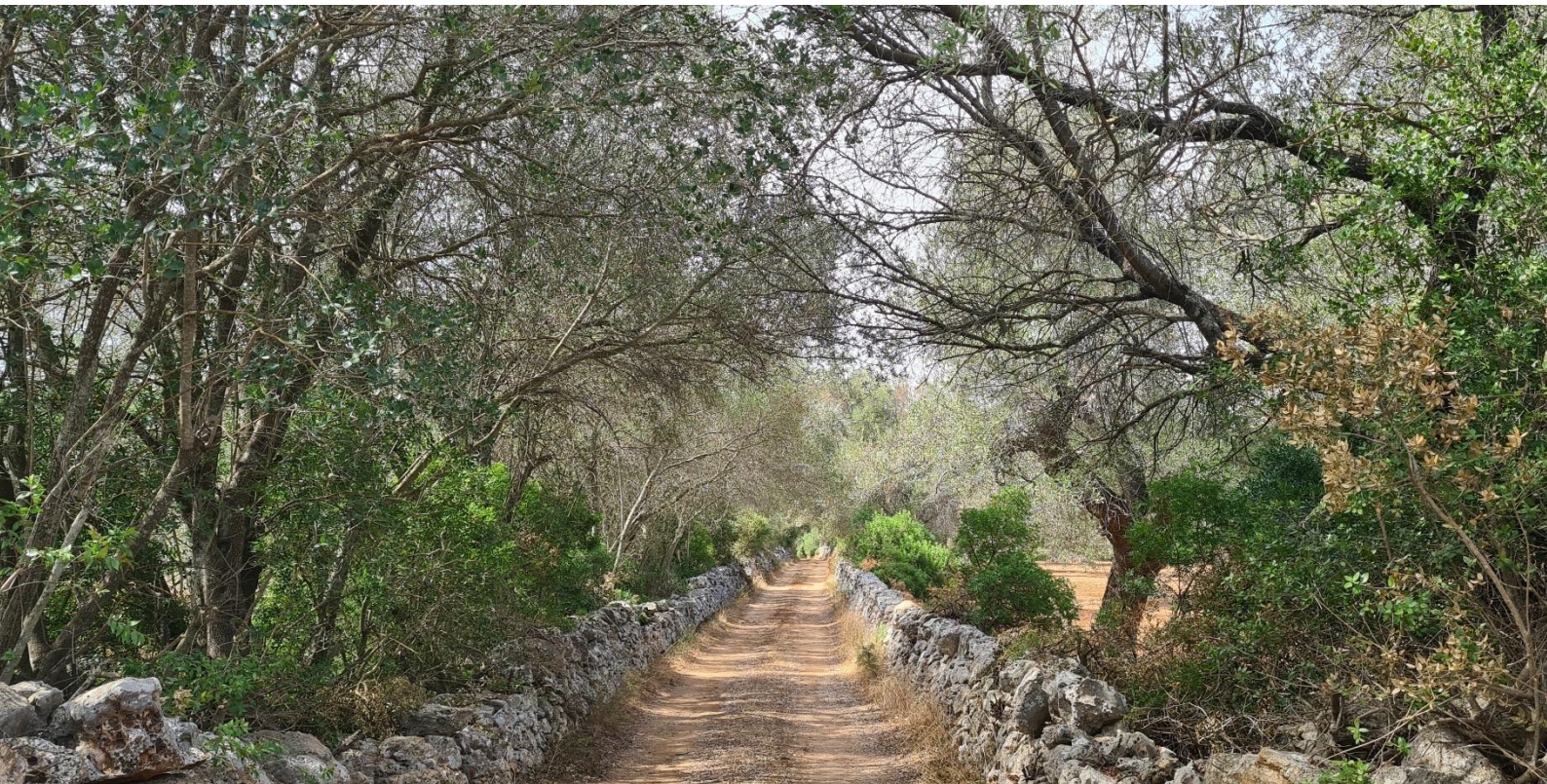
ITW_FVF_Int_Vol_00_Censimento Vegetazione.doc	ITW_FVF_Int_Vol_00_Censimento Vegetazione.pdf
---	---

Il presente elaborato è di proprietà di ITW Francavilla S.r.l. Non è consentito riprodurlo o comunque utilizzarlo senza autorizzazione di ITW Francavilla S.r.l.

ITW Francavilla Srl • Via Vincenzo Verrastro n.15/A • 85100 Potenza (PZ) • P.IVA 02082790763 • pec: itwfrancavilla@pec.it

Parco eolico “Francavilla Fontana”

Censimento Vegetazione



BioPhilia

consulenze nel settore
ambientale

BioPhilia S.a.s.

Redazione

Michele Bux, biologo
Gianni Palumbo, ornitologo/naturalista

Supervisione scientifica

Michele Bux

Elaborazione cartografica e GIS

Michele Bux

Revisione e coordinamento

Gianni Palumbo

Emissione

23/10/2023

Sommario

1	PREMESSA.....	3
2	INQUADRAMENTO TERRITORIALE.....	4
2.1	Metodologia operativa.....	6
3	RISULTATI.....	7
3.1	Interferenza del progetto con le essenze vegetali.....	7
4	ALLEGATO FOTOGRAFICO	20

Sommario delle Figure

Figura 1:	Inquadramento dell'area vasta dell'impianto denominato “Parco eolico Francavilla Fontana”.....	4
Figura 2:	Inquadramento dell'area di progetto dell'impianto denominato “Parco eolico Francavilla Fontana”......	5
Figura 3:	Tratto di cavidotto che intercetta una formazione a macchia mediterranea.....	6
Figura 4:	Abbondanza percentuale delle specie vegetali intercettate.....	12
Figura 5:	A – Esemplici di Ulivo colpiti da Xylella fastidiosa.	13
Figura 6:	A - Inquadramento cartografico delle essenze vegetali intercettate dalle opere in progetto.	14
Figura 7:	B - Inquadramento cartografico delle essenze vegetali intercettate dalle opere in progetto.	15
Figura 8:	C - Inquadramento cartografico delle essenze vegetali intercettate dalle opere in progetto.	16
Figura 9:	D - Inquadramento cartografico delle essenze vegetali intercettate dalle opere in progetto.....	17
Figura 10:	E- Inquadramento cartografico delle essenze vegetali intercettate dalle opere in progetto.....	18
Figura 11:	F - Inquadramento cartografico delle essenze vegetali intercettate dalle opere in progetto.	19
Figura 12:	E- Punti di ripresa.....	20

Sommario delle Tabelle

Tabella A:	Esemplici di vegetazione intercettata dal progetto e coordinate in WGS 1984 UTM Zone 33N.....	7
Tabella B:	Numero di esemplari intercettati.....	12
Tabella C:	Identificativo foto e coordinate in WGS 1984 UTM Zone 33N.....	21

1 PREMESSA

La Società ITW Francavilla S.r.l. P.IVA 02082790763 S.r.l., Committente, ha contattato la scrivente società di consulenza nel settore ambientale al fine di ottenere un supporto tecnico di consulenza specialistica, in ambito floro-faunistico, per il progetto di parco eolico da realizzare nel territorio del Comune di Francavilla (BR) Fontana e opere di connessione, alla Rete Elettrica Nazionale (TERN), che interessano i comuni di Grottaglie e Taranto. Il progetto, denominato "Parco eolico «Francavilla Fontana»", consiste nella realizzazione di 10 torri eoliche di tipo VESTAS V_150.

Nel presente studio vengono descritte e analizzate le interferenze delle opere in progetto, e specificatamente della fase di cantierizzazione, sulla vegetazione arboreo-arbustiva. In particolare, si fornisce un "censimento" delle piante, arboree/arbustive intercettate dalle opere in progetto nonché dalle opere provvisorie necessarie alla cantierizzazione.

La scrivente società incaricata, BioPhilia Sas, Consulente, possiede tutti i requisiti formali e sostanziali per svolgere l'incarico assegnato.

2 INQUADRAMENTO TERRITORIALE

Di seguito si riporta un inquadramento dell'area vasta e dell'area di progetto in cui è prevista la realizzazione di un impianto per la produzione di energia da fonte rinnovabile eolica, della potenza di 56 MW denominato "Parco eolico «Francavilla Fontana»" in agro del Comune di Francavilla Fontana (BR) e delle relative opere di connessione alla Rete di Trasmissione dell'energia elettrica Nazionale (RTN), necessarie per la cessione dell'energia prodotta, che interesseranno i comuni di Grottaglie (TA) e Taranto.

La seguente analisi ambientale è stata svolta tenendo conto del comprensorio in cui il progetto si inserisce (area vasta) e della superficie realmente occupata dalle opere in progetto, sia in fase di cantiere che di esercizio (Figura 1).

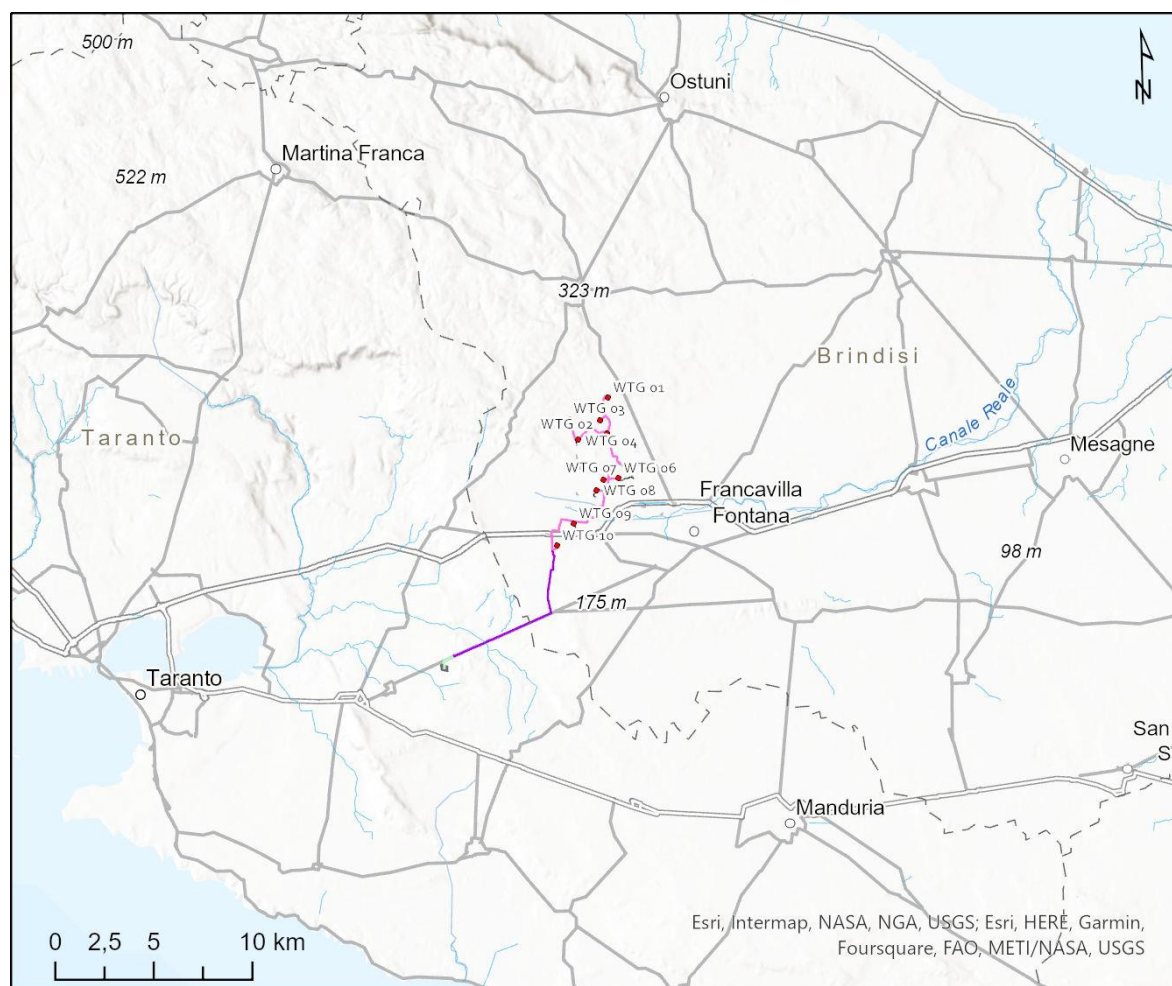


Figura 1: Inquadramento dell'area vasta dell'impianto denominato "Parco eolico Francavilla Fontana".

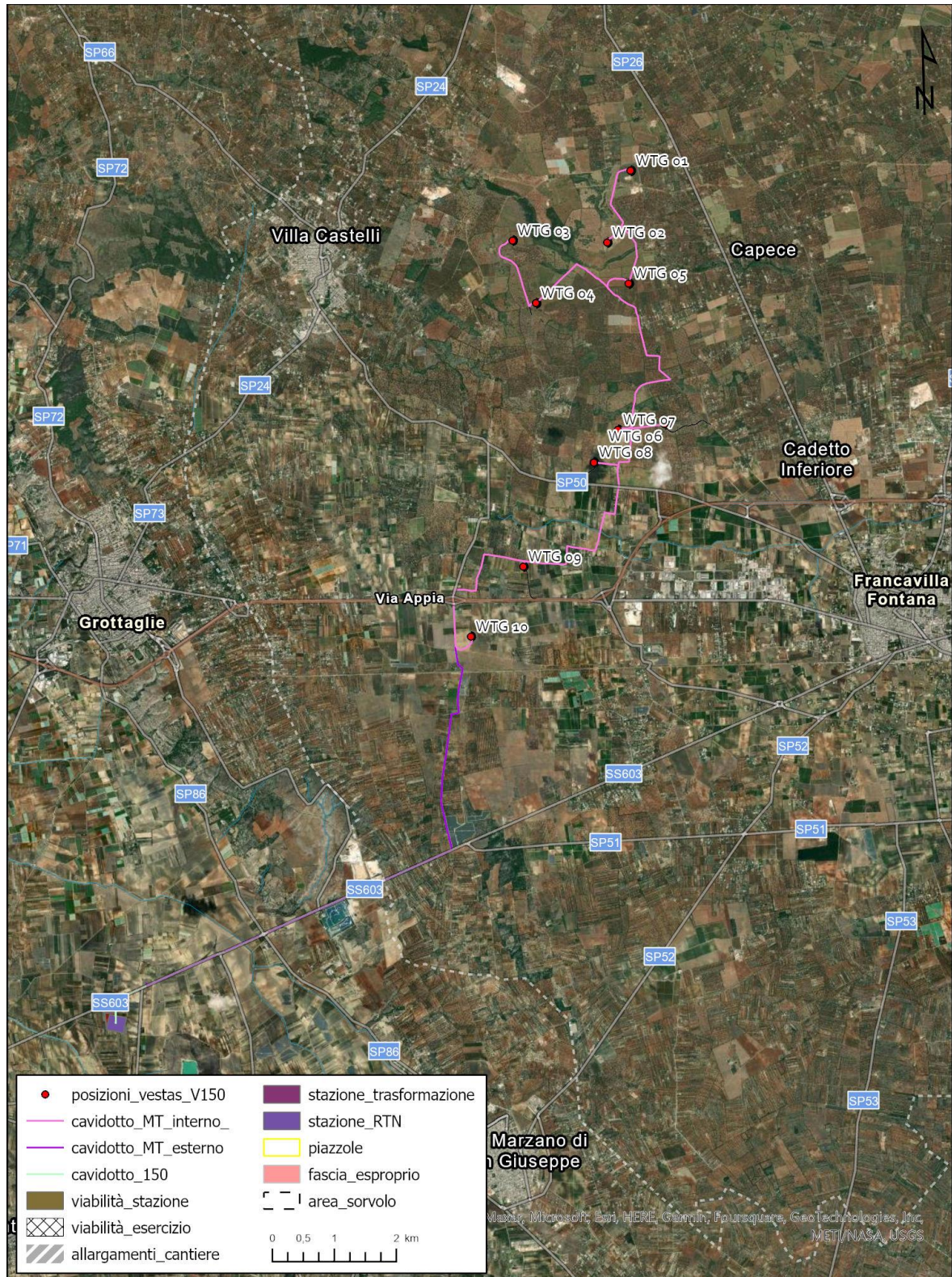


Figura 2: Inquadramento dell'area di progetto dell'impianto denominato "Parco eolico Francavilla Fontana".

Le aree d'impianto sono servite dalla viabilità esistente costituita da strade statali, provinciali, comunali e da strade sterrate. Le turbine saranno raggiungibili attraverso la rete di viabilità esistente ed in particolare SS7 e la SP26.

2.1 Metodologia operativa

L'analisi delle componenti vegetazionali intercettate dalle opere in progetto, comprese le opere provvisorie della fase di cantiere, è stata eseguita attraverso rilievi di campagna e interpretazione di ortofoto.

I rilievi in campo sono stati condotti lungo tutto il percorso dei cavidotti in sede propria, nelle piazzole di ciascun WTG, lungo la viabilità di esercizio e di cantiere e nello spazio in cui va ad ubicarsi la stazione di trasformazione. Si è cercato di definire con precisione l'esemplare arboreo/arbustivo rientrante all'interno dell'impronta progettuale sul terreno, definendone la specie e le coordinate nel sistema WGS 1984 UTM Zone 33N.

Per gli esemplari arborei è stato semplice definire il numero e la corretta posizione (ad esempio "Ulivo"), mentre per le essenze allo stato arbustivo (ad esempio "Lentisco") si è proceduto a conteggiare il raggruppamento di arbusti di una determinata specie.

Un singolo tratto di cavidotto, in sede propria, della lunghezza di circa 180 metri intercetta un'area a macchia mediterranea molto fitta per la quale non è possibile definire con certezza la posizione di ciascun esemplare, per lo più allo stato arbustivo (Figura 3). Tuttavia, a tal proposito, si specifica che la società che realizzerà l'opera interverrà con metodologia TOC, poco invasiva, a garanzia di una interferenza limitata e/o comunque di lieve entità.



Figura 3: Tratto di cavidotto che intercetta una formazione a macchia mediterranea.

3 RISULTATI

3.1 Interferenza del progetto con le essenze vegetali

In totale sono state rilevate 218 interferenze relative ad un minimo di 6 specie e 2 generi: Alaterno (*Rhamnus alaternus*), Cupressus sp., Fico (*Ficus carica*), Lentisco (*Pistacia lentiscus*), Mandorlo (*Prunus amygdalus*), Noce (*Juglans regia*), *Quercus* sp. e Ulivo (*Olea purpurea*) (Tabella A).

Tabella A: Esemplici di vegetazione intercettata dal progetto e coordinate in WGS 1984 UTM Zone 33N.

ID	specie	°E	°N
1	Alaterno	17,52046	40,57920
2	Alaterno	17,52237	40,58053
3	Alaterno	17,53453	40,57961
4	Alaterno	17,53501	40,56309
5	Alaterno	17,54721	40,56281
6	Alaterno	17,53977	40,56793
7	Alaterno	17,53617	40,56414
8	Alaterno	17,53513	40,56327
9	Alaterno	17,53595	40,58392
10	Cupressus sp.	17,53270	40,59457
11	Cupressus sp.	17,53275	40,59469
12	Cupressus sp.	17,53276	40,59473
13	Cupressus sp.	17,53277	40,59478
14	Cupressus sp.	17,53277	40,59482
15	Cupressus sp.	17,53279	40,59486
16	Cupressus sp.	17,53281	40,59490
17	Cupressus sp.	17,53282	40,59494
18	Cupressus sp.	17,53284	40,59497
19	Cupressus sp.	17,53285	40,59502
20	Cupressus sp.	17,53286	40,59507
21	Cupressus sp.	17,53288	40,59510
22	Cupressus sp.	17,53288	40,59514
23	Cupressus sp.	17,53291	40,59518
24	Fico	17,51227	40,58582
25	Fico	17,53023	40,57862
26	Lentisco	17,52134	40,57982
27	Lentisco	17,52145	40,57990
28	Lentisco	17,53014	40,57868
29	Lentisco	17,53040	40,57854
30	Lentisco	17,53456	40,57965
31	Lentisco	17,53460	40,57959
32	Lentisco	17,53558	40,58174
33	Lentisco	17,53552	40,58171
34	Lentisco	17,53542	40,59583
35	Lentisco	17,53731	40,56868
36	Lentisco	17,53728	40,56874
37	Lentisco	17,53983	40,56819
38	Lentisco	17,53500	40,56302

ID	specie	°E	°N
39	Lentisco	17,53471	40,56153
40	Lentisco	17,53474	40,56159
41	Lentisco	17,53847	40,55825
42	Lentisco	17,53864	40,55826
43	Lentisco	17,54045	40,55857
44	Lentisco	17,54052	40,55856
45	Lentisco	17,54700	40,56280
46	Lentisco	17,54706	40,56280
47	Lentisco	17,54728	40,56285
48	Lentisco	17,54733	40,56286
49	Lentisco	17,54692	40,56280
50	Lentisco	17,53666	40,56428
51	Lentisco	17,53652	40,56424
52	Lentisco	17,53659	40,56426
53	Lentisco	17,53631	40,56420
54	Lentisco	17,53625	40,56418
55	Lentisco	17,53782	40,56841
56	Lentisco	17,53750	40,56845
57	Lentisco	17,53045	40,57833
58	Lentisco	17,52049	40,57922
59	Lentisco	17,52040	40,57919
60	Lentisco	17,53620	40,56411
61	Lentisco	17,53604	40,56407
62	Lentisco	17,53611	40,56410
63	Lentisco	17,53588	40,56393
64	Lentisco	17,53579	40,56391
65	Lentisco	17,53573	40,56389
66	Lentisco	17,53570	40,56380
67	Lentisco	17,53530	40,56349
68	Lentisco	17,53529	40,56345
69	Lentisco	17,53519	40,56336
70	Lentisco	17,53513	40,56321
71	Lentisco	17,53508	40,56316
72	Lentisco	17,53505	40,56312
73	Lentisco	17,53502	40,56298
74	Lentisco	17,53596	40,58398
75	Mandorlo	17,53035	40,58542
76	Noce	17,50989	40,58452
77	Quercus sp.	17,52153	40,57997
78	Quercus sp.	17,52231	40,58045
79	Quercus sp.	17,52314	40,58105
80	Quercus sp.	17,53980	40,56799
81	Quercus sp.	17,53641	40,56424
82	Quercus sp.	17,53854	40,55827
83	Quercus sp.	17,53516	40,56333
84	Quercus sp.	17,53507	40,56308
85	Quercus sp.	17,53588	40,58429
86	Quercus sp.	17,53589	40,58392

ID	specie	°E	°N
87	Ulivo	17,51197	40,58607
88	Ulivo	17,51229	40,58570
89	Ulivo	17,51262	40,58583
90	Ulivo	17,51199	40,58555
91	Ulivo	17,50991	40,58442
92	Ulivo	17,51150	40,58294
93	Ulivo	17,51187	40,58280
94	Ulivo	17,51119	40,58304
95	Ulivo	17,51369	40,58053
96	Ulivo	17,51407	40,57944
97	Ulivo	17,51417	40,57911
98	Ulivo	17,51426	40,57884
99	Ulivo	17,51429	40,57870
100	Ulivo	17,51433	40,57861
101	Ulivo	17,51465	40,57784
102	Ulivo	17,51471	40,57768
103	Ulivo	17,51479	40,57753
104	Ulivo	17,51482	40,57741
105	Ulivo	17,51496	40,57702
106	Ulivo	17,51508	40,57674
107	Ulivo	17,51513	40,57656
108	Ulivo	17,51520	40,57635
109	Ulivo	17,51539	40,57579
110	Ulivo	17,51532	40,57573
111	Ulivo	17,51542	40,57569
112	Ulivo	17,51639	40,57632
113	Ulivo	17,51589	40,57659
114	Ulivo	17,51621	40,57684
115	Ulivo	17,51761	40,57723
116	Ulivo	17,52669	40,58088
117	Ulivo	17,53031	40,57854
118	Ulivo	17,53037	40,57847
119	Ulivo	17,53334	40,59612
120	Ulivo	17,53338	40,59620
121	Ulivo	17,53502	40,59541
122	Ulivo	17,51551	40,57522
123	Ulivo	17,51545	40,57543
124	Ulivo	17,51553	40,57513
125	Ulivo	17,51557	40,57503
126	Ulivo	17,51734	40,56427
127	Ulivo	17,51731	40,56418
128	Ulivo	17,51726	40,56417
129	Ulivo	17,51720	40,56412
130	Ulivo	17,51721	40,56401
131	Ulivo	17,51715	40,56403
132	Ulivo	17,51717	40,56391
133	Ulivo	17,51708	40,56394
134	Ulivo	17,51713	40,56385

ID	specie	°E	°N
135	Ulivo	17,53350	40,58813
136	Ulivo	17,53740	40,56859
137	Ulivo	17,53747	40,56852
138	Ulivo	17,53962	40,56828
139	Ulivo	17,53493	40,56279
140	Ulivo	17,53479	40,56180
141	Ulivo	17,53433	40,55796
142	Ulivo	17,53614	40,55808
143	Ulivo	17,53686	40,55816
144	Ulivo	17,53717	40,55815
145	Ulivo	17,53729	40,55819
146	Ulivo	17,53744	40,55820
147	Ulivo	17,53762	40,55821
148	Ulivo	17,53796	40,55825
149	Ulivo	17,53942	40,55834
150	Ulivo	17,53959	40,55832
151	Ulivo	17,53978	40,55838
152	Ulivo	17,53996	40,55838
153	Ulivo	17,54029	40,55828
154	Ulivo	17,54046	40,55845
155	Ulivo	17,54059	40,55844
156	Ulivo	17,54049	40,55835
157	Ulivo	17,54033	40,55817
158	Ulivo	17,54016	40,55810
159	Ulivo	17,54089	40,55826
160	Ulivo	17,54083	40,55833
161	Ulivo	17,54064	40,55835
162	Ulivo	17,54036	40,55802
163	Ulivo	17,54117	40,55749
164	Ulivo	17,54234	40,55731
165	Ulivo	17,54239	40,55737
166	Ulivo	17,54267	40,55748
167	Ulivo	17,54283	40,55756
168	Ulivo	17,54304	40,55761
169	Ulivo	17,54318	40,55767
170	Ulivo	17,54315	40,55772
171	Ulivo	17,54340	40,55780
172	Ulivo	17,54473	40,55813
173	Ulivo	17,54491	40,55812
174	Ulivo	17,54512	40,55809
175	Ulivo	17,54562	40,55819
176	Ulivo	17,54752	40,55881
177	Ulivo	17,54783	40,55876
178	Ulivo	17,54793	40,55873
179	Ulivo	17,54823	40,55857
180	Ulivo	17,54830	40,55852
181	Ulivo	17,54871	40,55836
182	Ulivo	17,51260	40,53917

ID	specie	°E	°N
183	Ulivo	17,51271	40,53917
184	Ulivo	17,50262	40,52801
185	Ulivo	17,43896	40,47918
186	Ulivo	17,43897	40,47967
187	Ulivo	17,43890	40,47973
188	Ulivo	17,43884	40,47974
189	Ulivo	17,43872	40,47967
190	Ulivo	17,54505	40,59675
191	Ulivo	17,54517	40,59649
192	Ulivo	17,54523	40,59636
193	Ulivo	17,54731	40,56281
194	Ulivo	17,54713	40,56280
195	Ulivo	17,51528	40,57612
196	Ulivo	17,51525	40,57592
197	Ulivo	17,51507	40,57643
198	Ulivo	17,51488	40,57708
199	Ulivo	17,51478	40,57727
200	Ulivo	17,51436	40,57838
201	Ulivo	17,51439	40,57850
202	Ulivo	17,51343	40,58122
203	Ulivo	17,51349	40,58107
204	Ulivo	17,51340	40,58132
205	Ulivo	17,51336	40,58143
206	Ulivo	17,51327	40,58147
207	Ulivo	17,51312	40,58195
208	Ulivo	17,51308	40,58202
209	Ulivo	17,51295	40,58214
210	Ulivo	17,51281	40,58227
211	Ulivo	17,51262	40,58240
212	Ulivo	17,51236	40,58260
213	Ulivo	17,51231	40,58263
214	Ulivo	17,51100	40,58310
215	Ulivo	17,51091	40,58314
216	Ulivo	17,51083	40,58317
217	Ulivo	17,51191	40,58550
218	Ulivo	17,53599	40,58386

La specie maggiormente intercettata durante i sopralluoghi è stata l'Ulivo con 132 (60,6%) esemplari arborei (con la sola esclusione di 5 esemplari allo stato arbustivo), seguito dal Lentisco con 49 raggruppamenti (22,5%) e dal *Cupressus* sp. con 14 esemplari arborei (6,4%) in vari stati vegetativi (oltre un 20% degli esemplari di ulivo censiti è apparso in cattivo stato vegetativo).

Altre specie presenti con numerosità significativa sono state *Quercus* sp., con 10 esemplari arborei (4,6%), per la gran parte vegetanti lungo le siepi perimetrali spesso in presenza di muretti a secco e l'Alaterno, con 9 esemplari arboreo/arbustivi.

Le altre specie rilevate in campo, quali Fico, Mandorlo e Noce, sono state riscontrate con numerosità bassa (1 -2 esemplari).

Tabella B: Numero di esemplari intercettati.

Specie	#	%
Alaterno	9	4,1
Cupressus sp.	14	6,4
Fico	2	0,9
Lentisco	49	22,5
Mandorlo	1	0,5
Noce	1	0,5
Quercus sp.	10	4,6
Ulivo	132	60,6

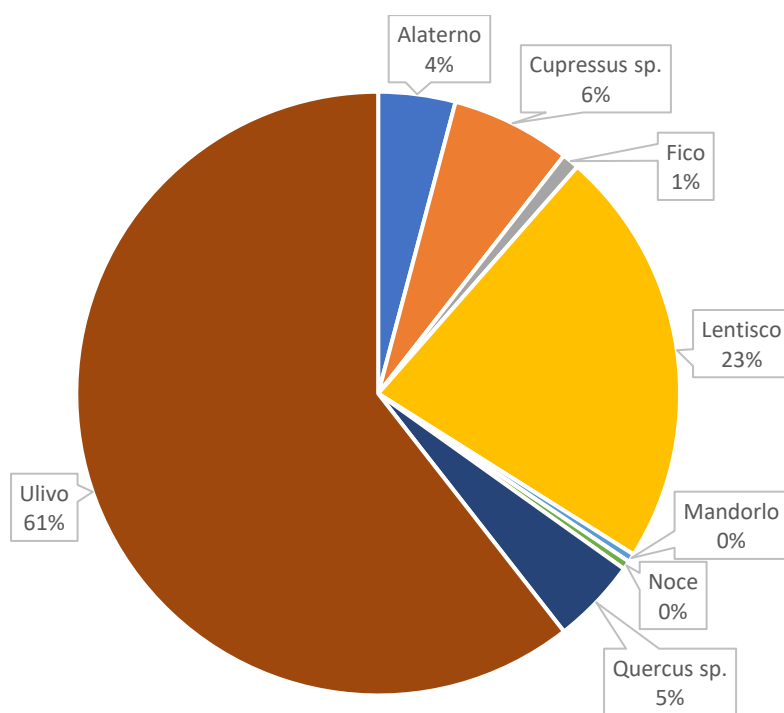


Figura 4: Abbondanza percentuale delle specie vegetali intercettate.

Lo stato vegetativo di numerose piante di Ulivo evidenziava segni evidenti di presenza di fitopatologie spesso ascrivibili a *Xylella fastidiosa*. In alcuni settori (soprattutto a ridosso dell'abitato di Francavilla Fontana) tale situazione si manifesta con molta evidenza.



Figura 5: A – Esempari di Ulivo colpiti da Xylella fastidiosa.



Figura 6: A - Inquadramento cartografico delle essenze vegetali intercettate dalle opere in progetto.

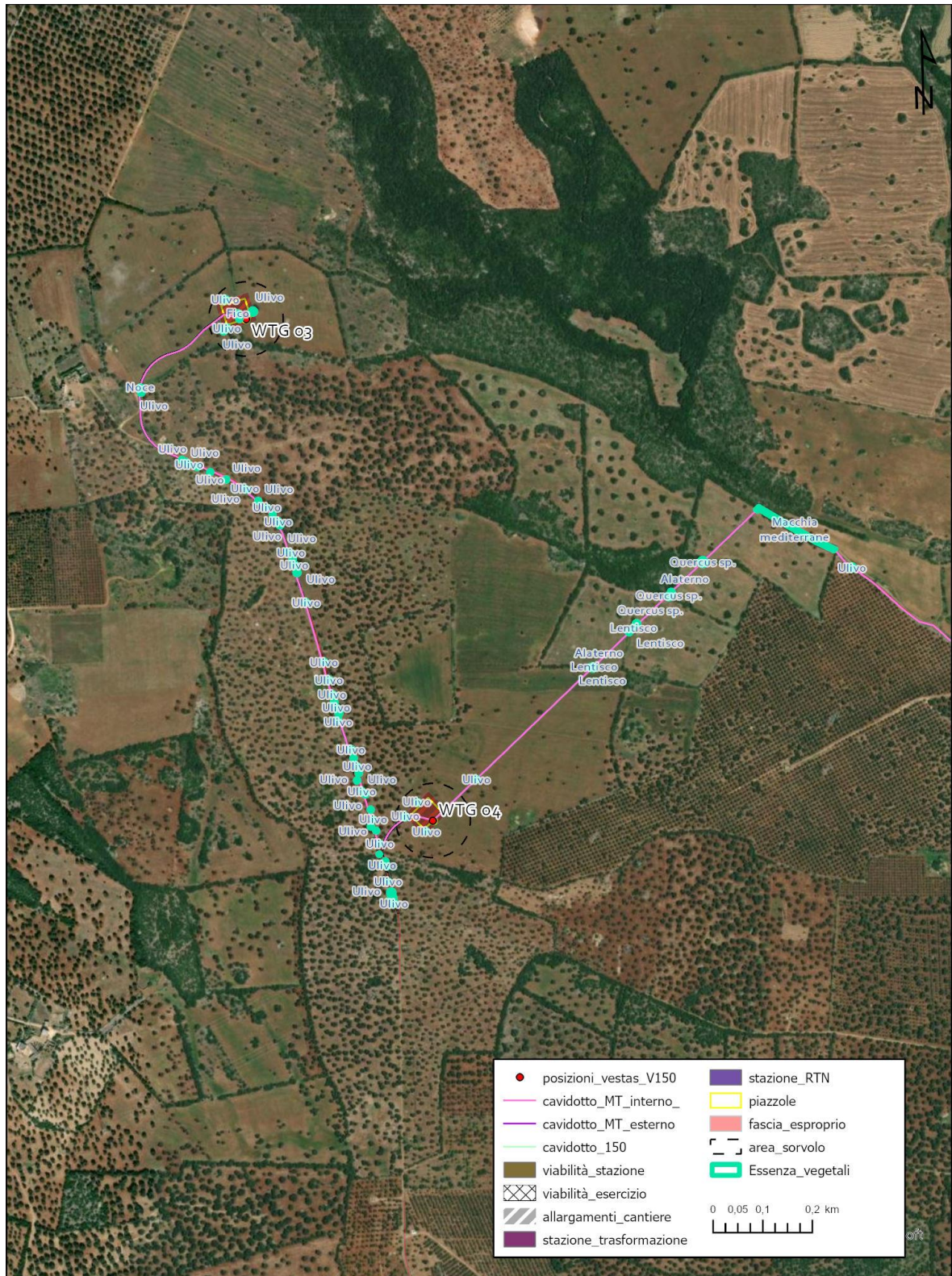


Figura 7: B - Inquadramento cartografico delle essenze vegetali intercettate dalle opere in progetto.

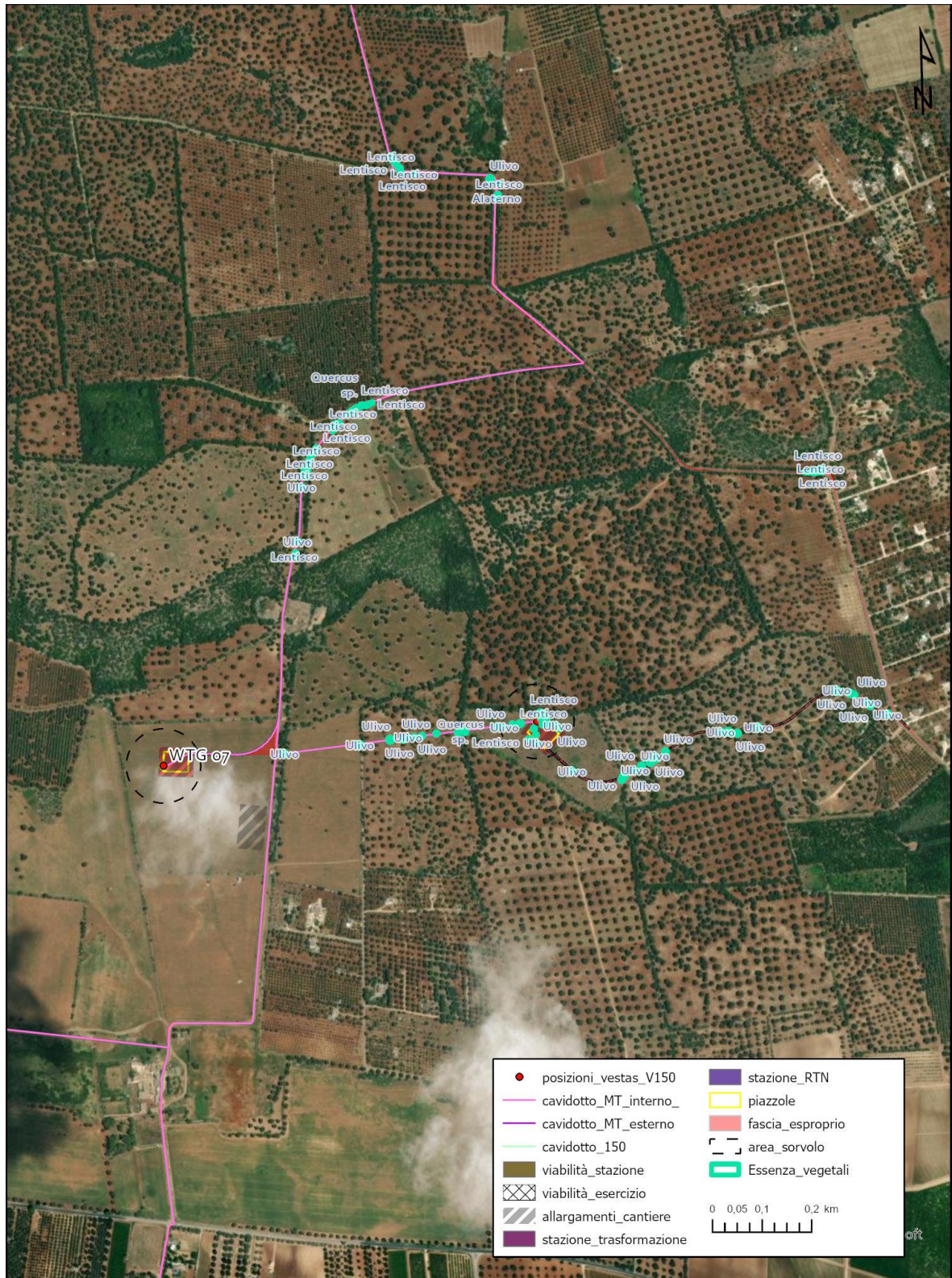


Figura 8: C - Inquadramento cartografico delle essenze vegetali intercettate dalle opere in progetto.



Figura 9: D - Inquadramento cartografico delle essenze vegetali intercettate dalle opere in progetto.



Figura 10: E- Inquadramento cartografico delle essenze vegetali intercettate dalle opere in progetto.



Figura 11: F - Inquadratura cartografica delle essenze vegetali intercettate dalle opere in progetto.

4 ALLEGATO FOTOGRAFICO

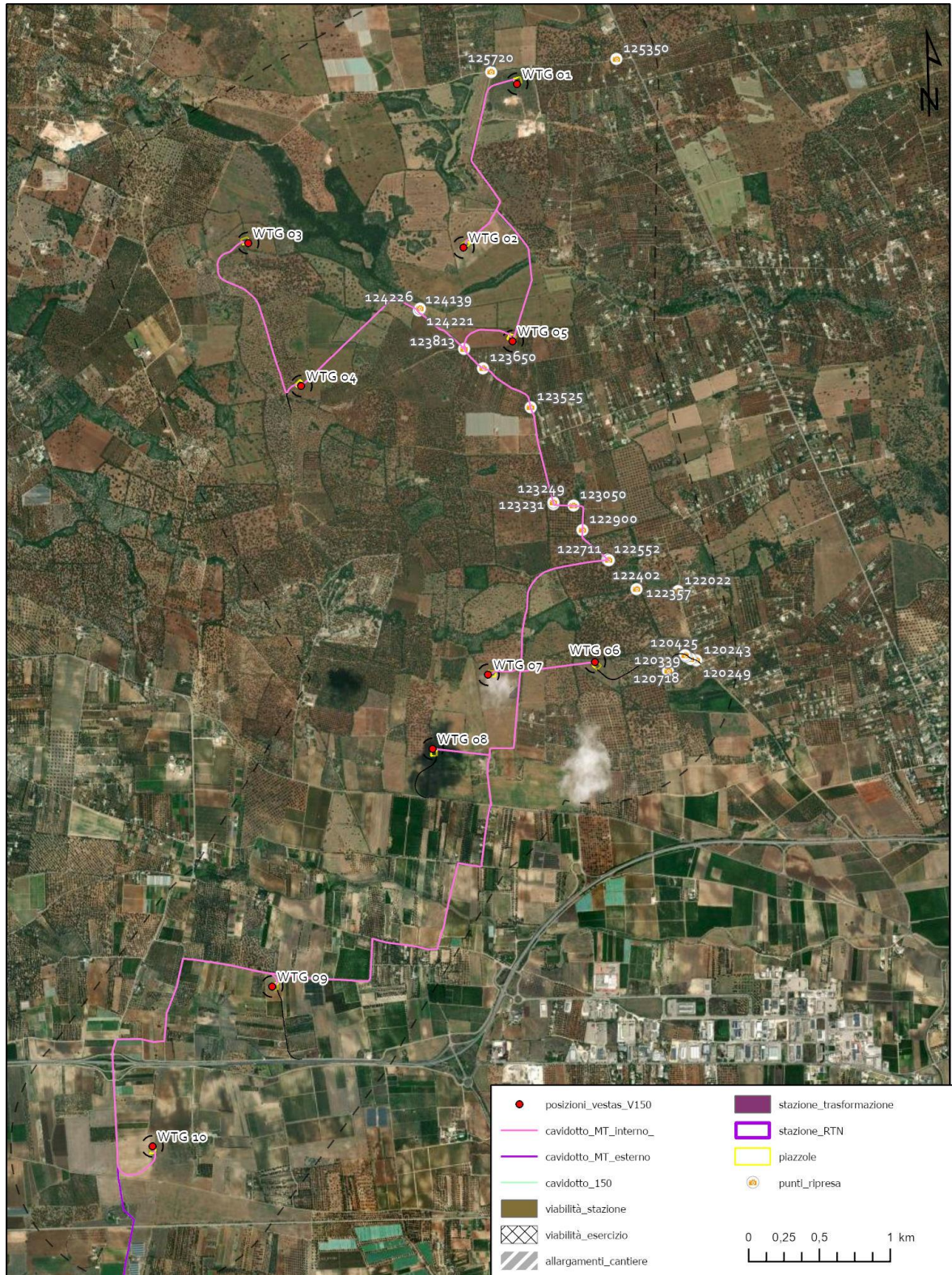


Figura 12: E- Punti di ripresa.

Tabella C: Identificativo foto e coordinate in WGS 1984 UTM Zone 33N.

ID	Cod. Foto	°E	°N
1	120243	17,54885	40,55834
2	120249	17,54883	40,55835
3	120339	17,54835	40,55843
4	120425	17,54800	40,55860
5	120430	17,54800	40,55860
6	120533	17,54792	40,55868
7	120718	17,54630	40,55822
8	120748	17,54628	40,55822
9	120845	17,54646	40,55773
10	122022	17,54824	40,56214
11	122357	17,54400	40,56297
12	122402	17,54402	40,56298
13	122552	17,54165	40,56490
14	122711	17,54175	40,56488
15	122900	17,53965	40,56684
16	123050	17,53894	40,56841
17	123231	17,53732	40,56854
18	123249	17,53729	40,56865
19	123525	17,53561	40,57474
20	123650	17,53176	40,57731
21	123813	17,53021	40,57856
22	124139	17,52652	40,58110
23	124221	17,52662	40,58123
24	125350	17,54362	40,59673
25	125720	17,53312	40,59615



120243



120249



120339



120425



120430



120533



120718



120748



120845



122022



122357



122402



122552



122711



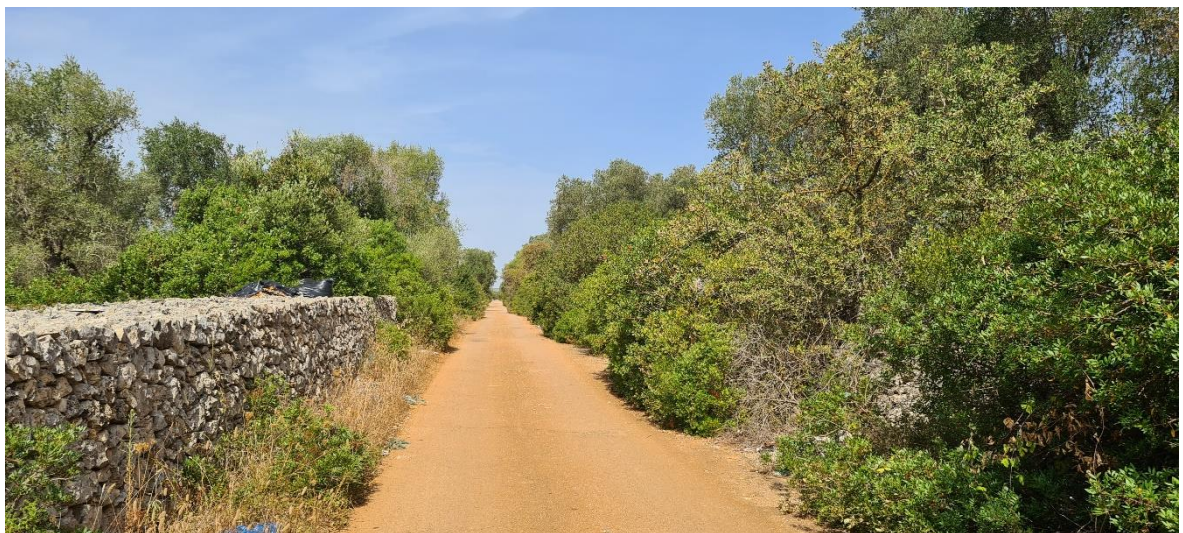
122900



123050



123231



123249



123525



123650



123813



124139



124221



125350



125720