

Regione: Sardegna
Provincia: Sud Sardegna
Comune: Sanluri - Villanovaforru - Sardara - Lunamatrona
Località: Serras

PARCO EOLICO "SERRAS" Progetto Definitivo

Titolo: **CATALOGO MOSI - 2di2**

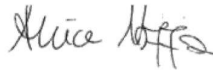
CODICE ELABORATO GRAFICO

IT / EOL / E-SERRA / PDF / A / CT / 002 - b

Visti / Timbri:



ARCHEOLOGO FASCIA I n. 3472
ABILITAZIONE MIBACT n. 1675



ARCHEOLOGO FASCIA I n. 3656
ABILITAZIONE MIBACT n. 3055



Note:

REVISIONI

Data	Rev.	Descrizione revisioni	Elaborato:	Controllato:	Approvato:
29/09/2023	b	Integrazioni istanza di VIA per revisione layout di progetto	IAT	Asja Serra s.r.l.	IAT(GF)
06/03/2023	a	Emissione	IAT	Asja Serra s.r.l.	IAT(GF)

asja | Serra

ASJA SERRA S.r.l.
I - 10098 - Rivoli (To) Via Ivrea, 70

T +39 011 95 79 211
F +39 011 95 79 245

www.asja.energy

 **iat** CONSULENZA
E PROGETTI

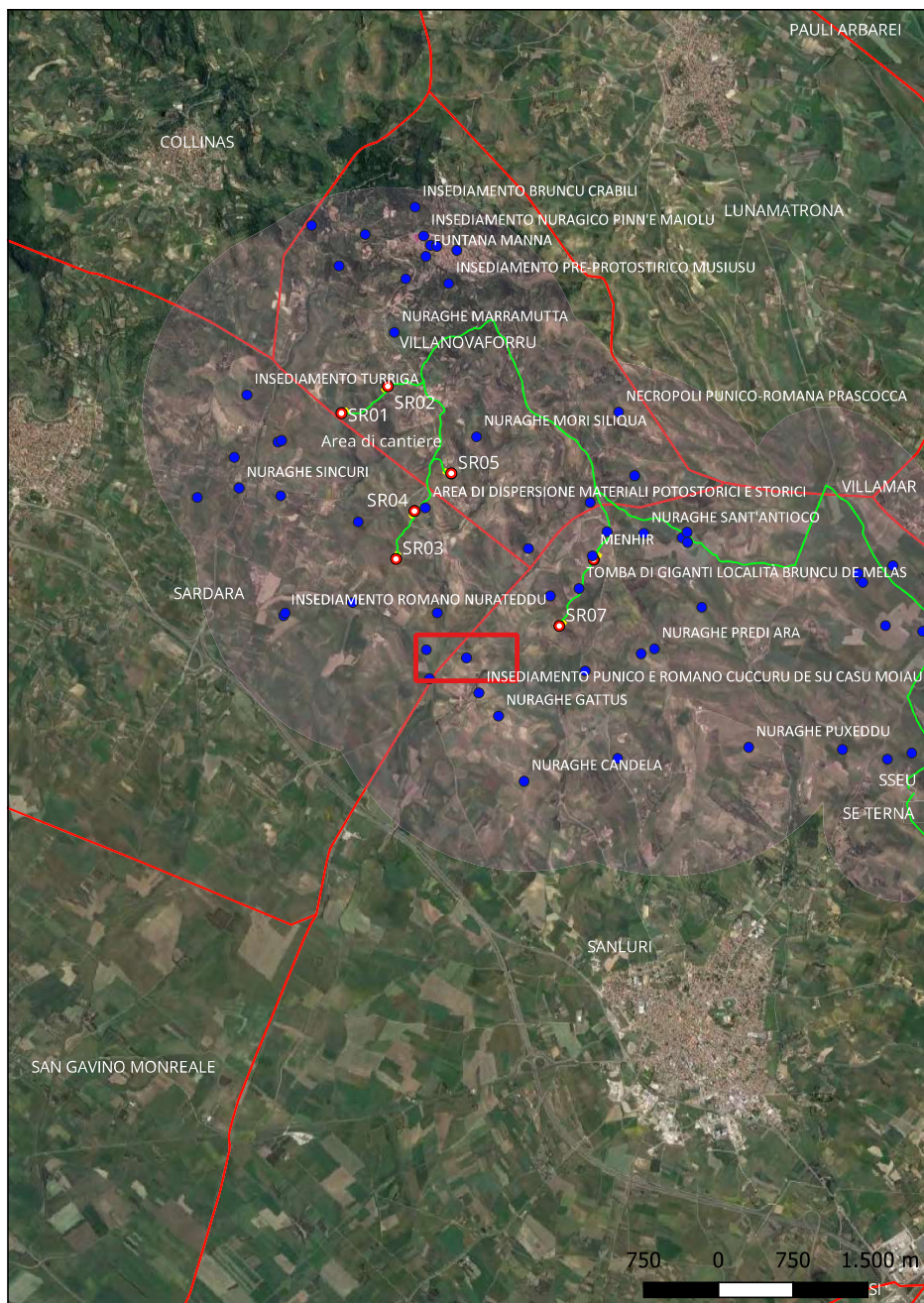
I.A.T. Consulenza e progetti S.r.l. con socio unico
Via Michele Giua s.n.c. ZI CACIP, 09122 Cagliari

Tel./Fax +39.070.658297

www.iatprogetti.it



Sito 38 - Nuraghe Cuccuru de Su Casu Moiau (SABAP-CA-OR_2023_00156-MT_000003_38)



Localizzazione: Sanluri (SU) - ,

Definizione e cronologia: struttura di fortificazione, {nuraghe}. {Età del Bronzo},

Modalità di individuazione{dati bibliografici}

Distanza dall'opera in progetto:500-1000 metri **Potenziale:** potenziale medio

Rischio relativo: rischio basso

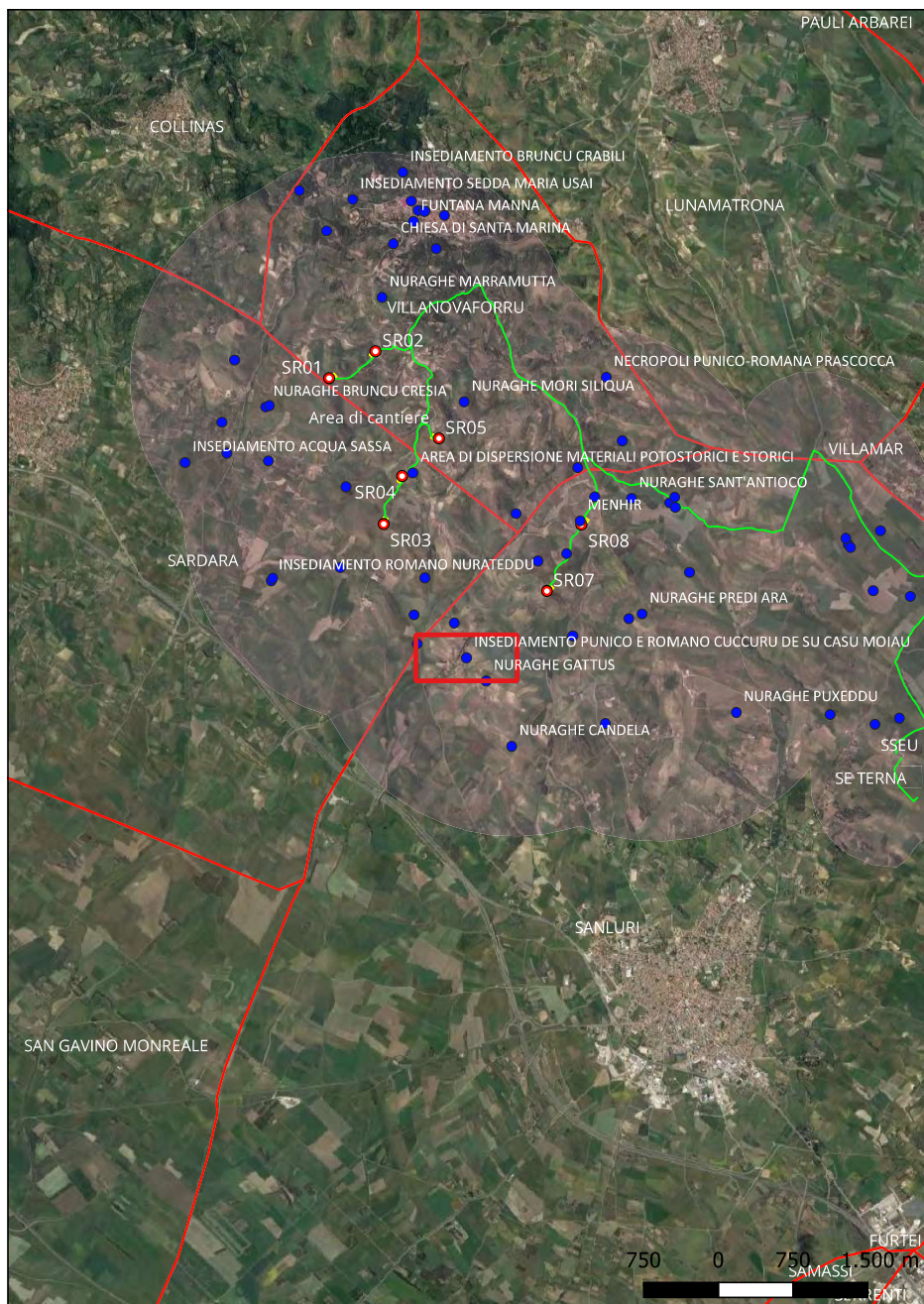
Nuraghe monotorre



G. Ugas, Documenti dell'età nuragica, in M.C. Paderi, Ricerche archeologiche nel territorio di Sanluri, 1982, pp. 37-38; Badas U., Atzeni E., Lilliu C., Comella A., Villanovaforru, in: Lilliu G. a cura di, L'Antiquarium Arborense e i civici musei archeologici della Sardegna, 0, 1988, Sassari, 181-198



Sito 39 - Innesidiamiento punico e romano Cuccuru de Su Casu Moiau (SABAP-CA-OR_2023_00156-MT_000003_39)



Localizzazione: Sanluri (SU) - ,

Definizione e cronologia: insediamento, {tracce di insediamento}. {Età Arcaica, Età Romana},

Modalità di individuazione{dati bibliografici}

Distanza dall'opera in progetto:500-1000 metri **Potenziale:** potenziale medio

Rischio relativo: rischio basso

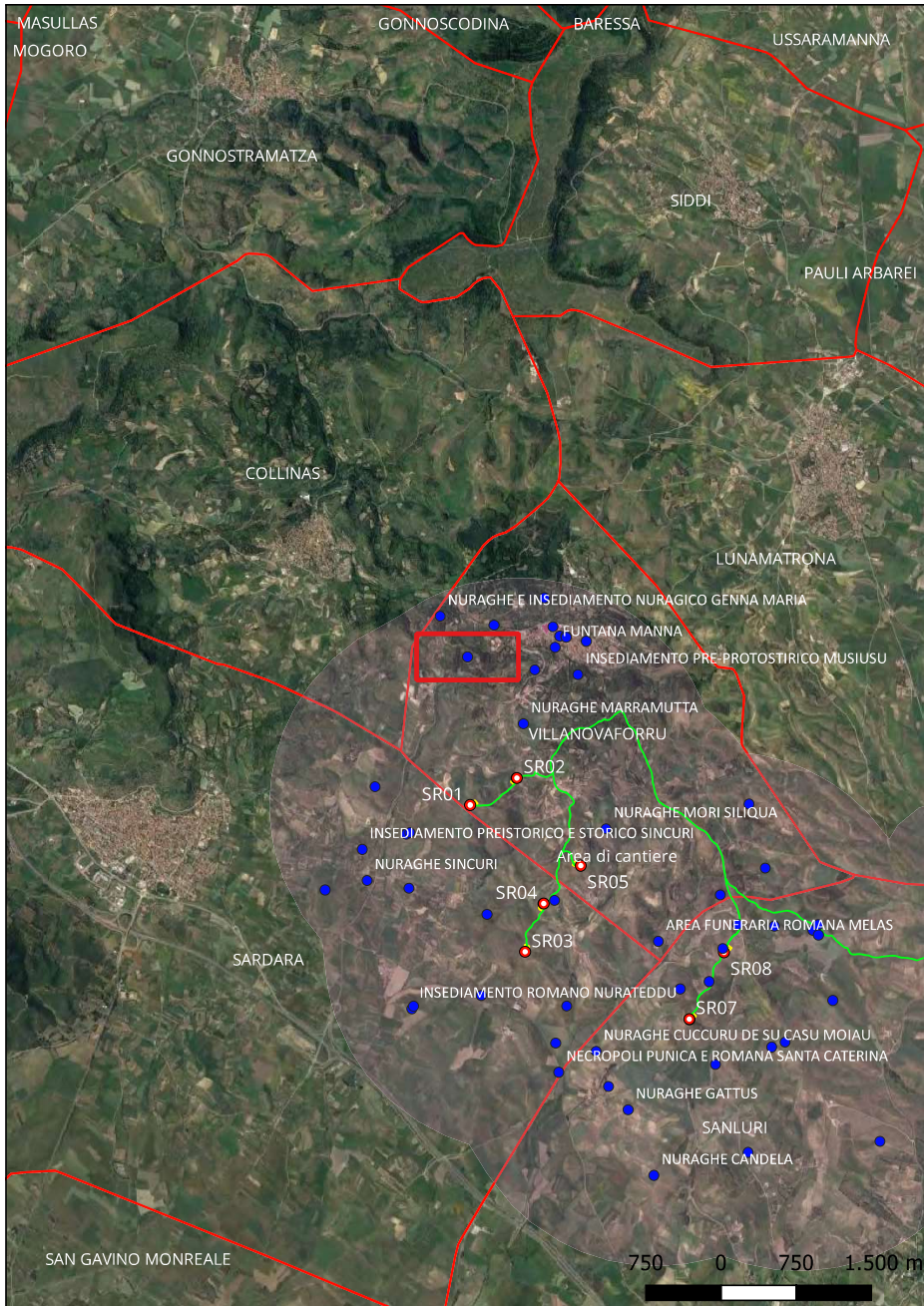
Tracce di insediamento punico e romano



F. Barreca, L'età punica, in M.C. Paderi (a cura di), Ricerche archeologiche nel territorio di Sanluri, 1982, pp. 45-47; M.C. Paderi, L'età romana, in M.C. Paderi (a cura di), Ricerche archeologiche nel territorio di Sanluri, 1982, pp. 59-61



Sito 4 - Innesidiamiento Perdu Porcu (SABAP-CA-OR_2023_00156-MT_000003_4)



Localizzazione: Villanovaforru (SU) - ,

Definizione e cronologia: insediamento, {tracce di insediamento}. {Età del Rame},

Modalità di individuazione: {analisi di testimonianze materiali provenienti dall'area in esame, dati bibliografici, dati di archivio}

Distanza dall'opera in progetto: >1000 metri

Potenziale: potenziale medio

Rischio relativo: rischio basso

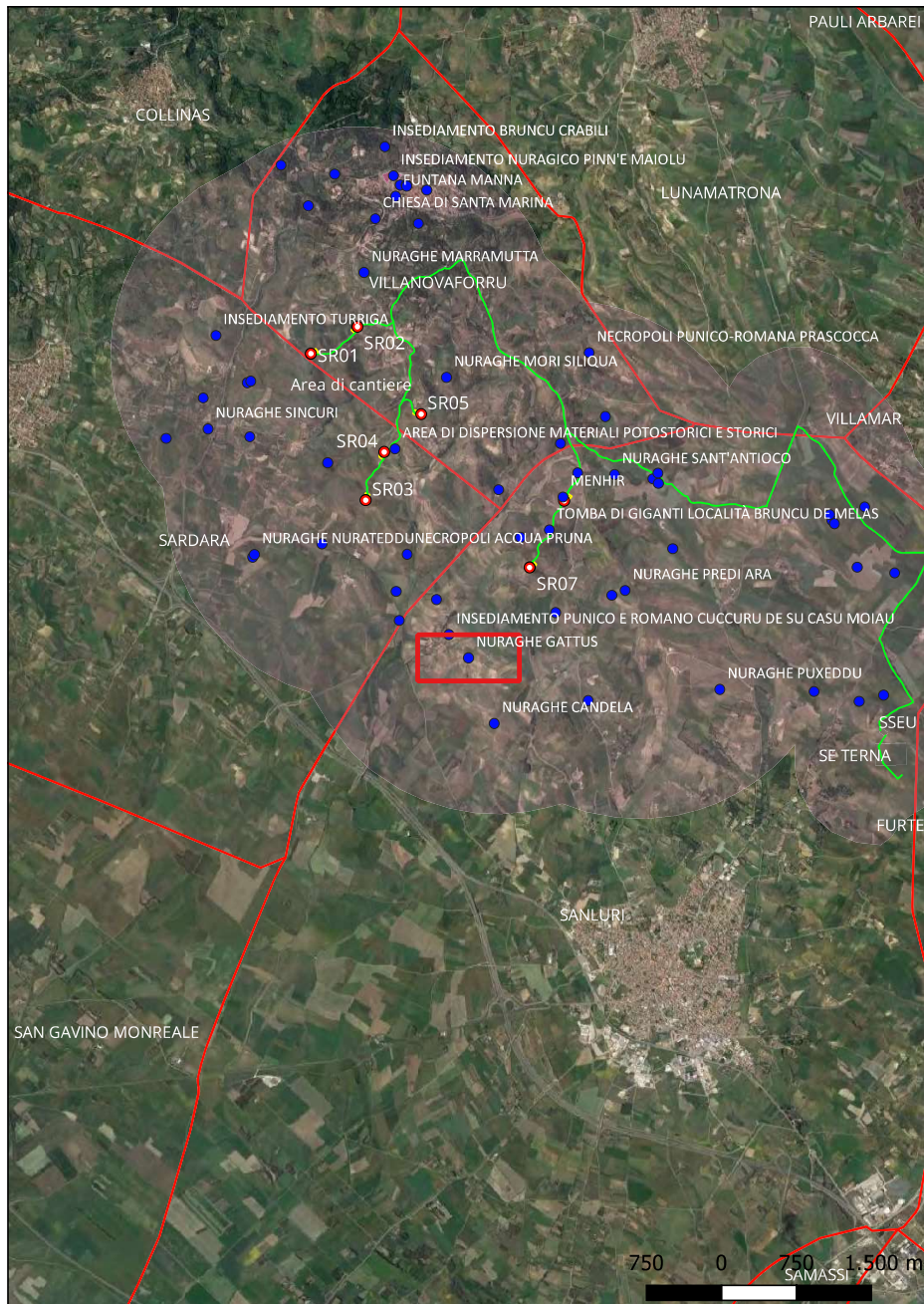
E' stato l'insediamento più antico dell'agro di Villanovaforru, si trovava poco distante da una sorgente e purtroppo non vi restano tracce. Venne rinvenuta una tomba della Cultura di Bonnanaro, datata all'Età del Bronzo Antico tra il 1700 e il 1600 avanti Cristo e sono stati ritrovati dei frammenti di un vaso tripode e delle punte di freccia in ossidiana; non sono stati ritrovati resti osteologici o strutture tombali. Il ritrovamento isolato è da interpretare quale stazione all'aperto o di sopravvivenza di una deposizione funeraria



Badas U., Atzeni E., Lilliu C., Comella A., Villanovaforru, in: Lilliu G. a cura di, L'Antiquarium Arborens e i civici musei archeologici della Sardegna, 0, 1988, Sassari , 181-198



Sito 40 - Nuraghe Gattus (SABAP-CA-OR_2023_00156-MT_000003_40)



Localizzazione: Sanluri (SU) - ,

Definizione e cronologia: struttura di fortificazione, {nuraghe}. {Età del Bronzo},

Modalità di individuazione{dati bibliografici}

Distanza dall'opera in progetto:500-1000 metri **Potenziale:** potenziale medio

Rischio relativo: rischio basso

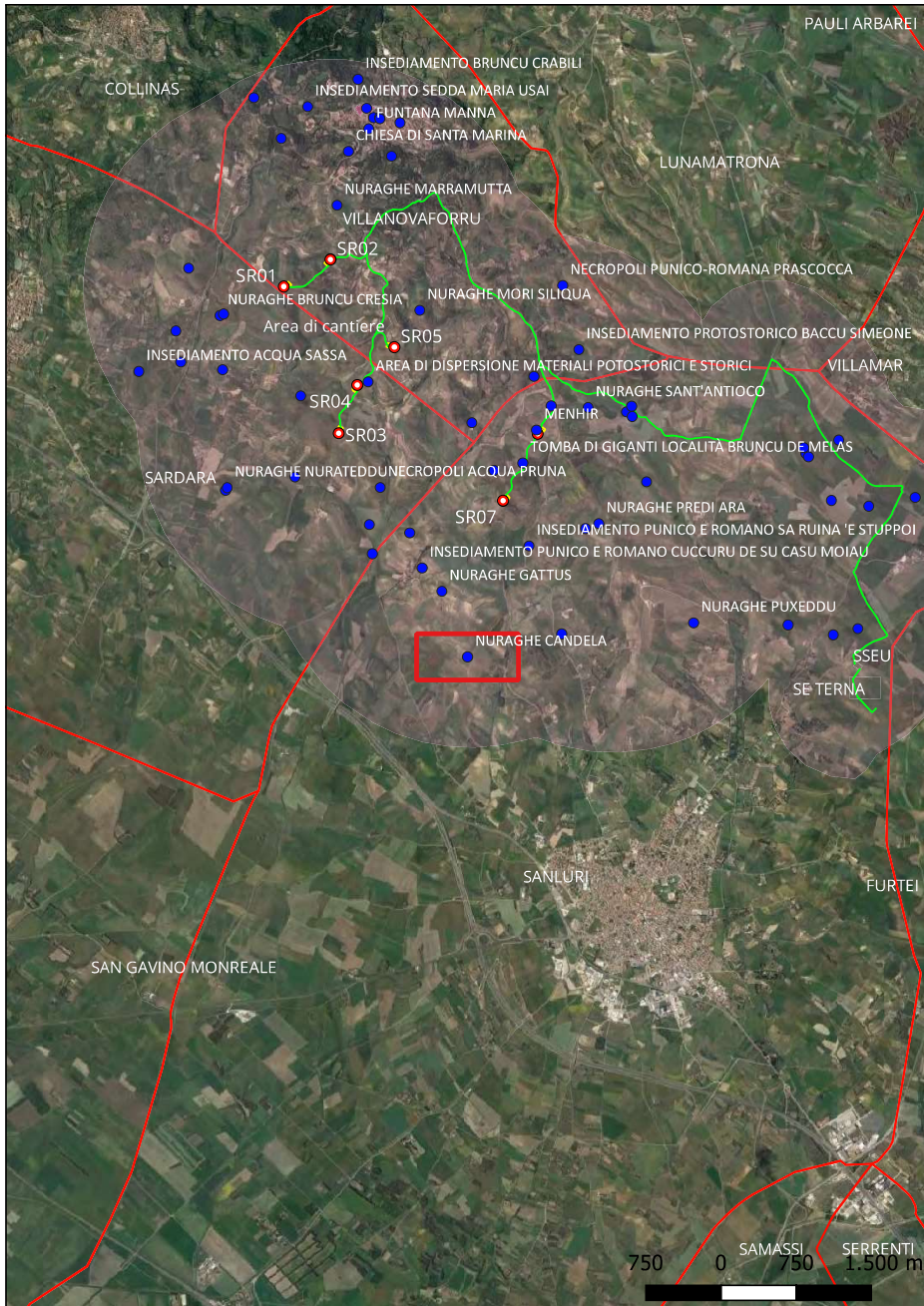
Nuraghe monotorre di cui rimangono poche tracce.



G. Ugas, Documenti dell'età nuragica, in M.C. Paderi, Ricerche archeologiche nel territorio di Sanluri, 1982, pp. 37-38; Badas U., Atzeni E., Lilliu C., Comella A., Villanovaforru, in: Lilliu G. a cura di, L'Antiquarium Arborense e i civici musei archeologici della Sardegna, 0, 1988, Sassari, 181-198



Sito 41 - Nuraghe Candela (SABAP-CA-OR_2023_00156-MT_000003_41)



Localizzazione: Sanluri (SU) - ,

Definizione e cronologia: struttura di fortificazione, {nuraghe}. {Età del Bronzo},

Modalità di individuazione{dati bibliografici}

Distanza dall'opera in progetto:>1000 metri

Potenziale: potenziale medio

Rischio relativo: rischio nullo

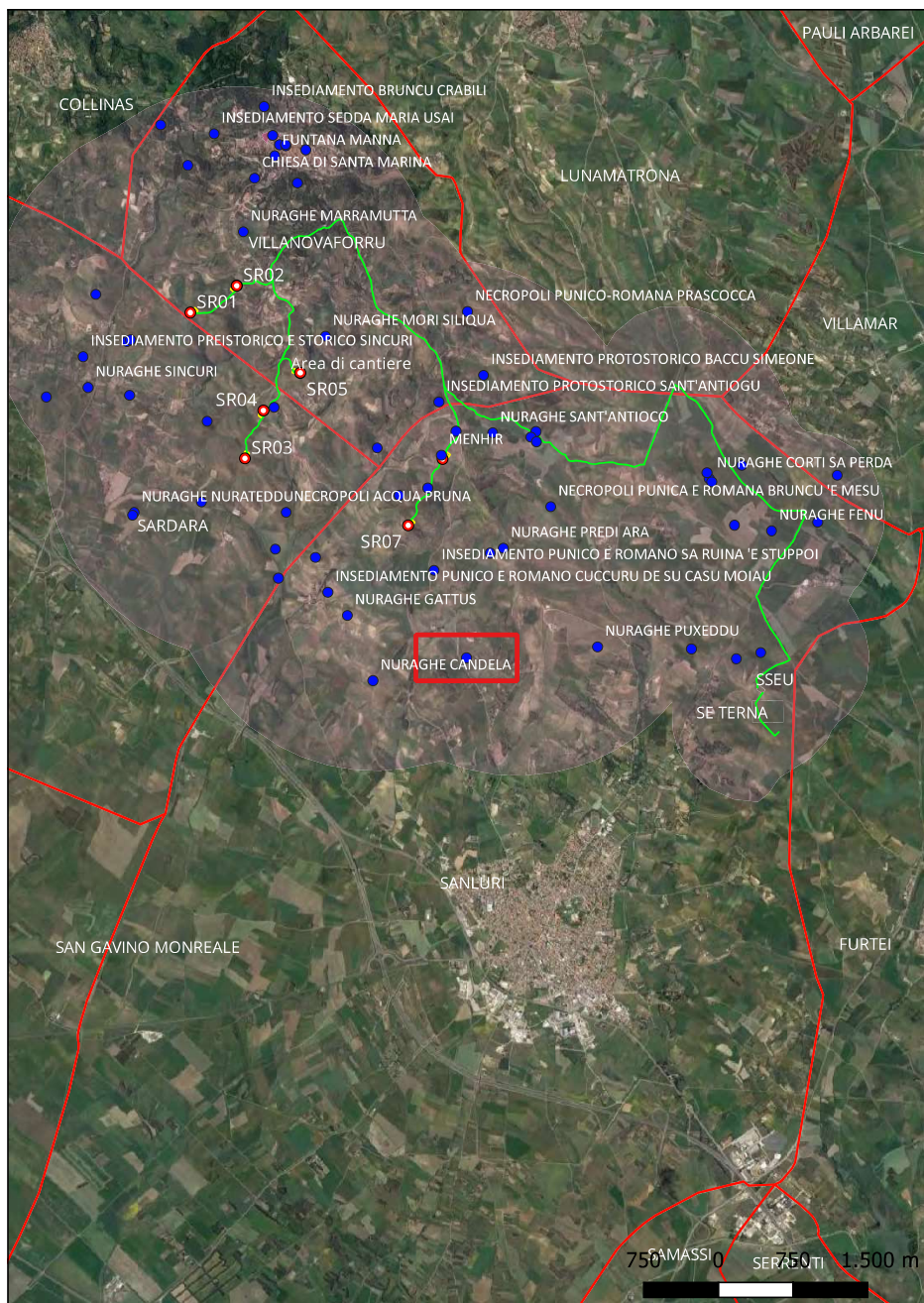
Nuraghe monotorre. Rimangono poche tracce leggibili. Quasi completamente coperto da terra e vegetazione.



G. Ugas, Documenti dell'età nuragica, in M.C. Paderi, Ricerche archeologiche nel territorio di Sanluri, 1982, pp. 37-38; Badas U., Atzeni E., Lilliu C., Comella A., Villanovaforru, in: Lilliu G. a cura di, L'Antiquarium Arborense e i civici musei archeologici della Sardegna, 0, 1988, Sassari, 181-198



Sito 42 - Necropoli punica e romana Mar'e Idda (SABAP-CA-OR_2023_00156-MT_000003_42)



Localizzazione: Sanluri (SU) - ,

Definizione e cronologia: area ad uso funerario, {necropoli}. {Età Arcaica, Età Romana},

Modalità di individuazione{dati bibliografici}

Distanza dall'opera in progetto:>1000 metri

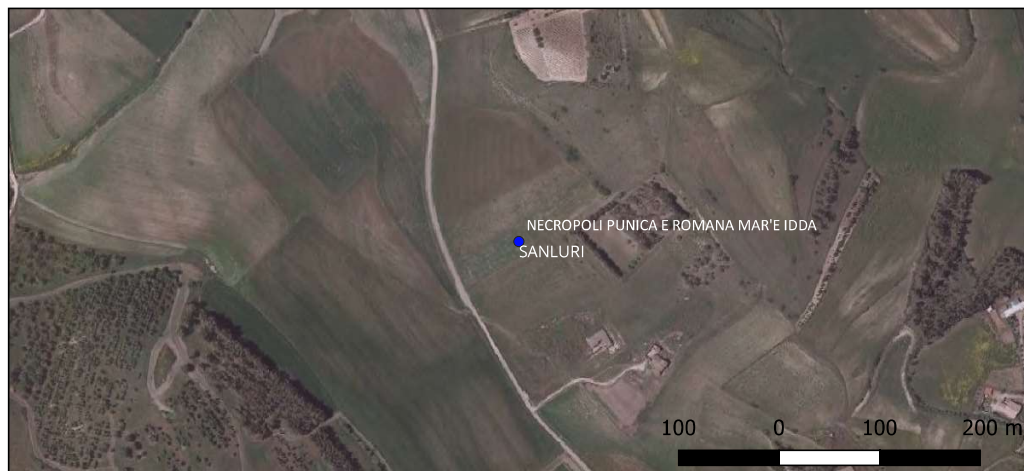
Potenziale: potenziale medio

Rischio relativo: rischio nullo

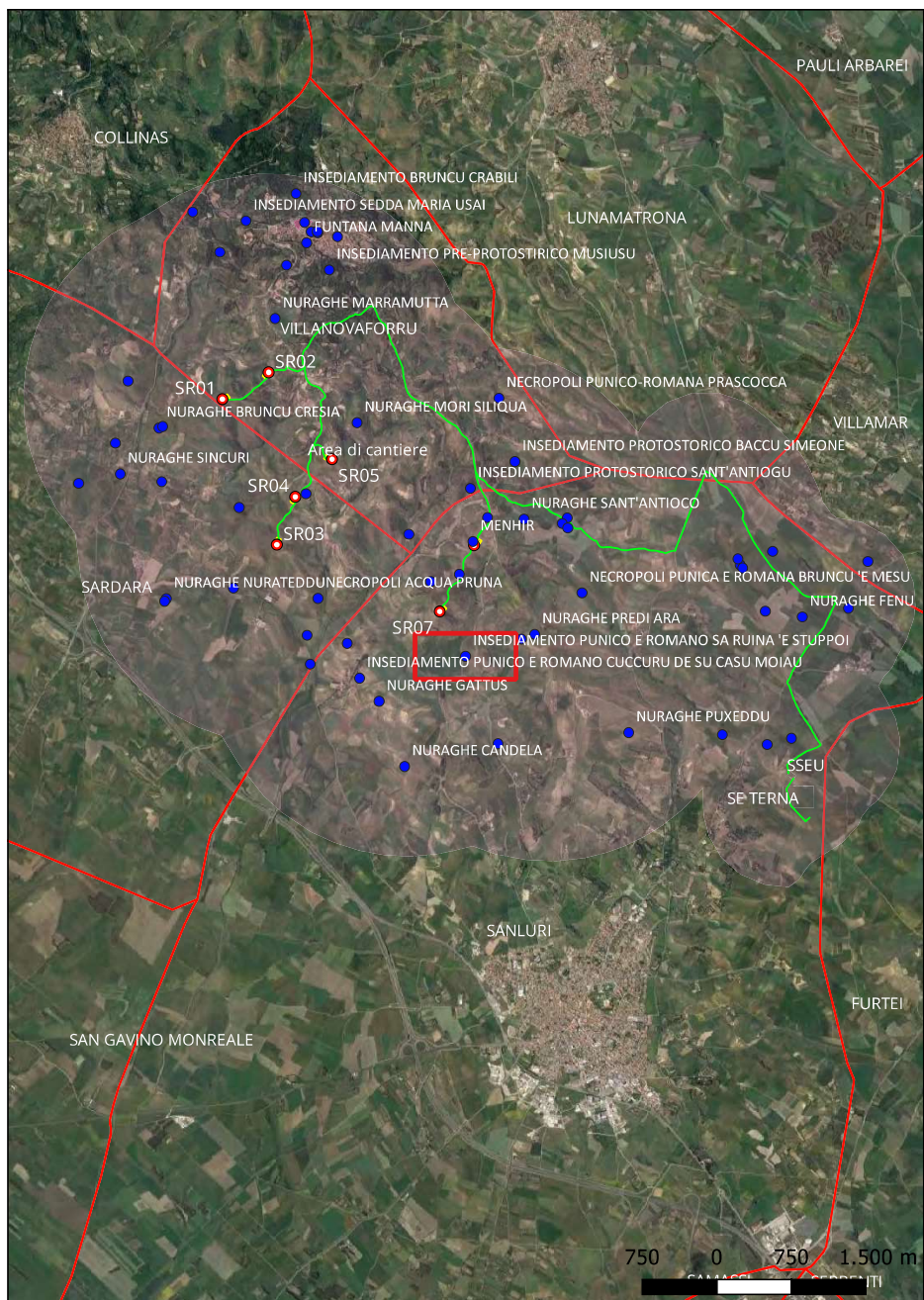
numerose buche testimoniano l'attività degli scavatori clandestini. Le sepolture, a fossa non molto profonda, erano in alcuni casi coperte da lastroni. Tutto il materiale si può collocare tra il IV e il III sec. a.C. La necropoli è pertinente all'abitato di Sa Ruina Stuppoi.



F. Barreca, L'età punica, in M.C. Paderi (a cura di), Ricerche archeologiche nel territorio di Sanluri, 1982, pp. 45-47; M.C. Paderi, L'età romana, in M.C. Paderi (a cura di), Ricerche archeologiche nel territorio di Sanluri, 1982, pp. 59-61



Sito 43 - Insedimento punico e romano Sa Ruina 'e Stuppoi (SABAP-CA-OR_2023_00156-MT_000003_43)



Localizzazione: Sanluri (SU) - ,

Definizione e cronologia: insediamento, {tracce di insediamento}. {Età Arcaica, Età Romana},

Modalità di individuazione{dati bibliografici}

Distanza dall'opera in progetto:500-1000 metri

Potenziale: potenziale medio

Rischio relativo: rischio basso

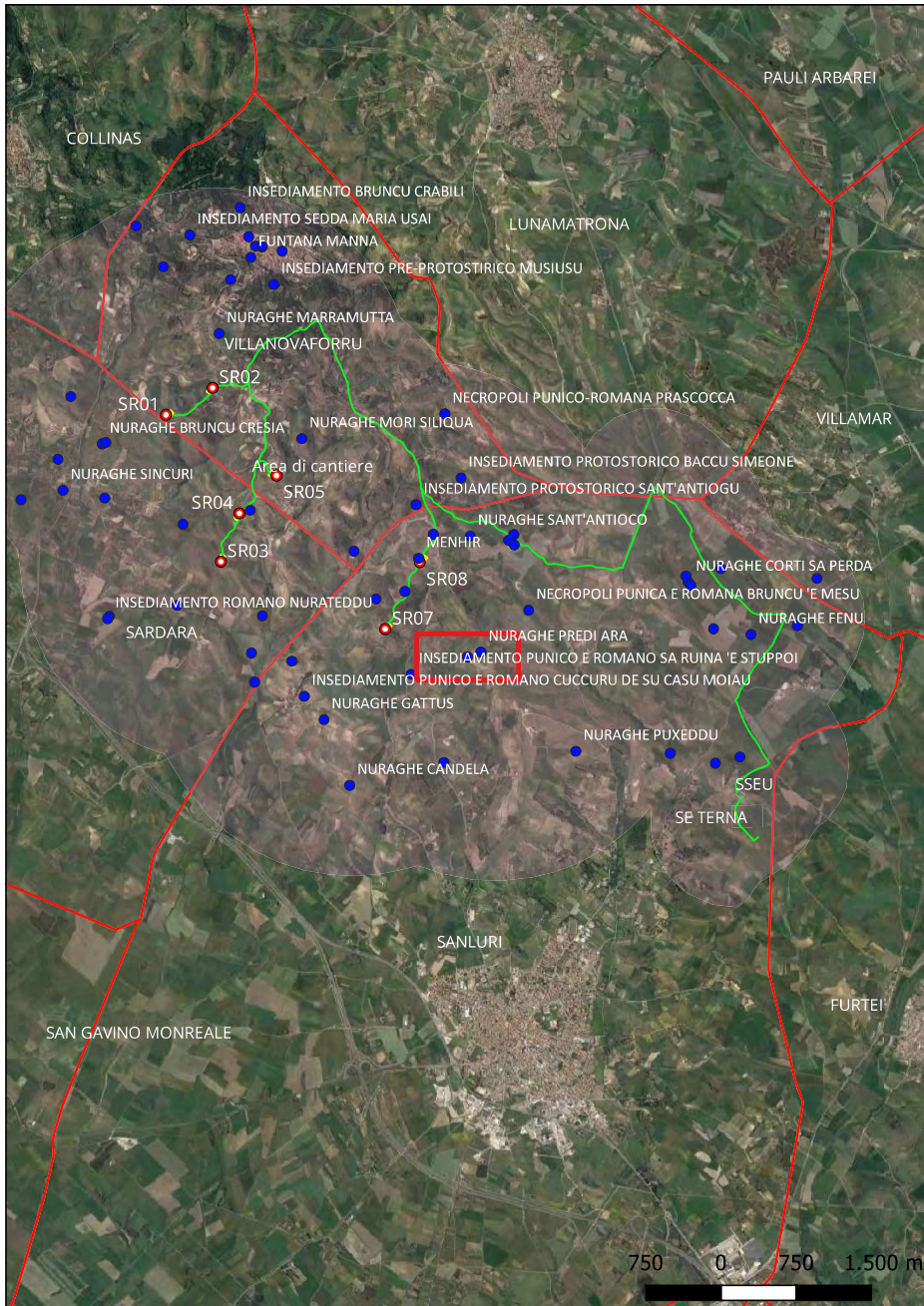
Tracce di insediamento punico e romano. Sarebbe pertinente a tale insediamento la necropoli di Mar'e Idda



F. Barreca, L'età punica, in M.C. Paderi (a cura di), Ricerche archeologiche nel territorio di Sanluri, 1982, pp. 45-47; M.C. Paderi , L'età romana, in M.C. Paderi (a cura di), Ricerche archeologiche nel territorio di Sanluri, 1982, pp. 59-61



Sito 44 - Inseediamento romano Predi Ara (SABAP-CA-OR_2023_00156-MT_000003_44)



Localizzazione: Sanluri (SU) - ,

Definizione e cronologia: insediamento, {tracce di insediamento}. {Età Romana},

Modalità di individuazione{dati bibliografici}

Distanza dall'opera in progetto:200-500 metri

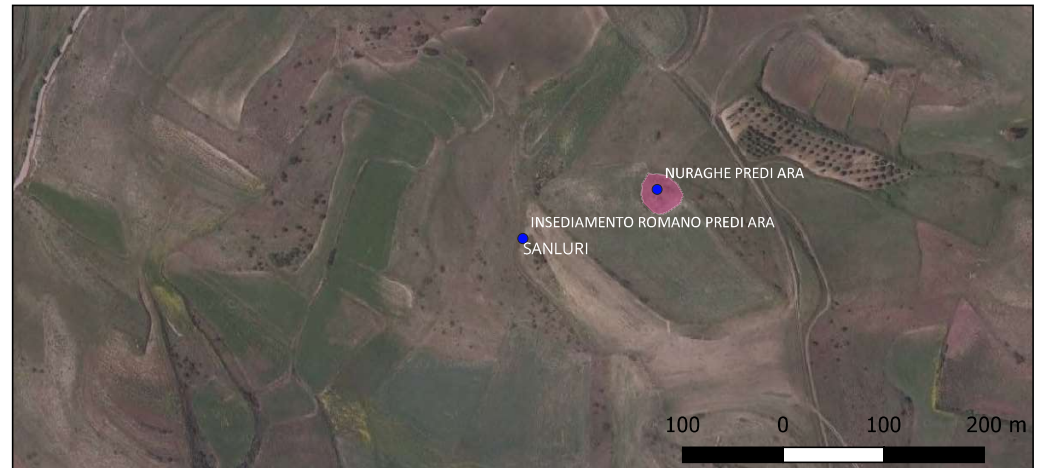
Potenziale: potenziale basso

Rischio relativo: rischio basso

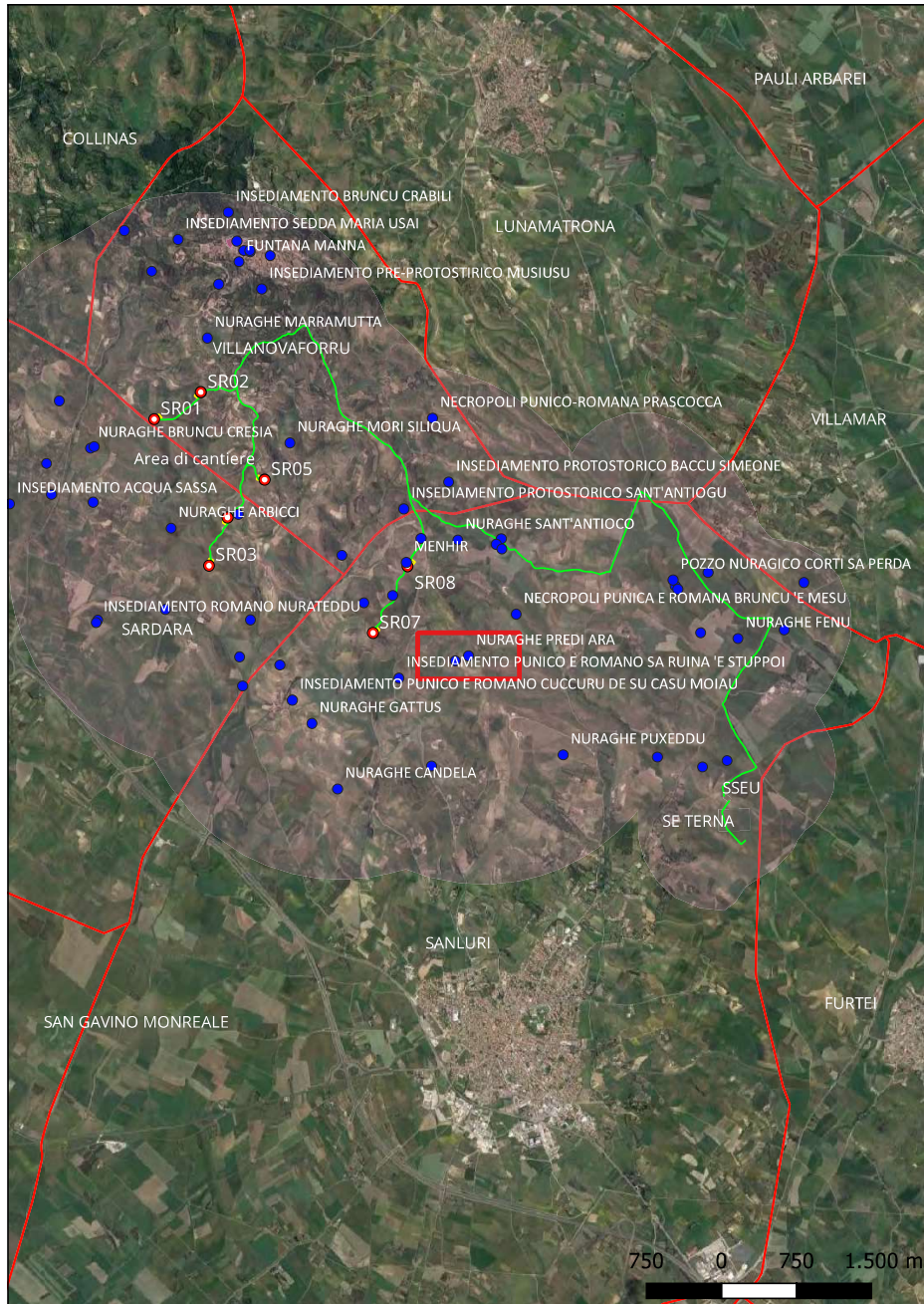
Tracce di insediamento romano



M.C. Paderi, L'età romana, in M.C. Paderi (a cura di), Ricerche archeologiche nel territorio di Sanluri, 1982, pp. 59-61



Sito 45 - Nuraghe Predi Ara (SABAP-CA-OR_2023_00156-MT_000003_45)



Localizzazione: Sanluri (SU) - ,

Definizione e cronologia: struttura di fortificazione, {nuraghe}. {Età del Bronzo},

Modalità di individuazione{dati bibliografici}

Distanza dall'opera in progetto:200-500 metri

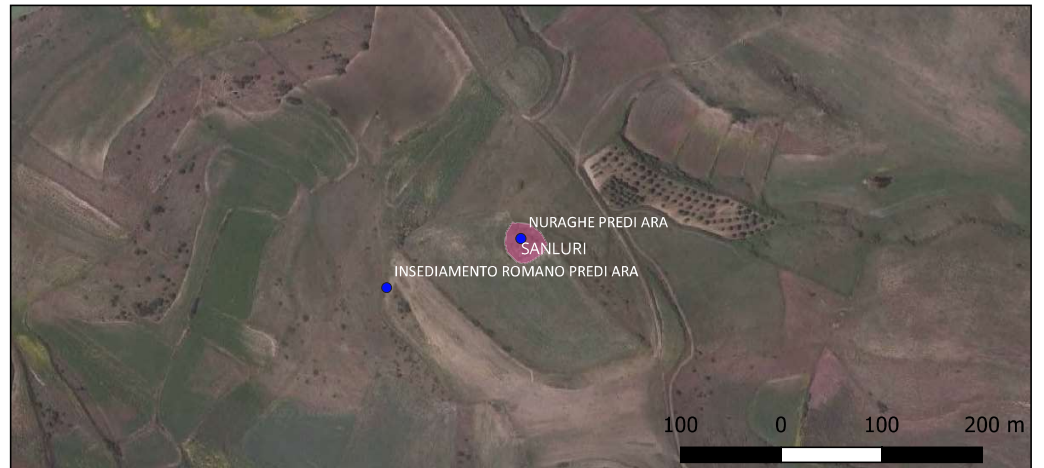
Potenziale: potenziale medio

Rischio relativo: rischio medio

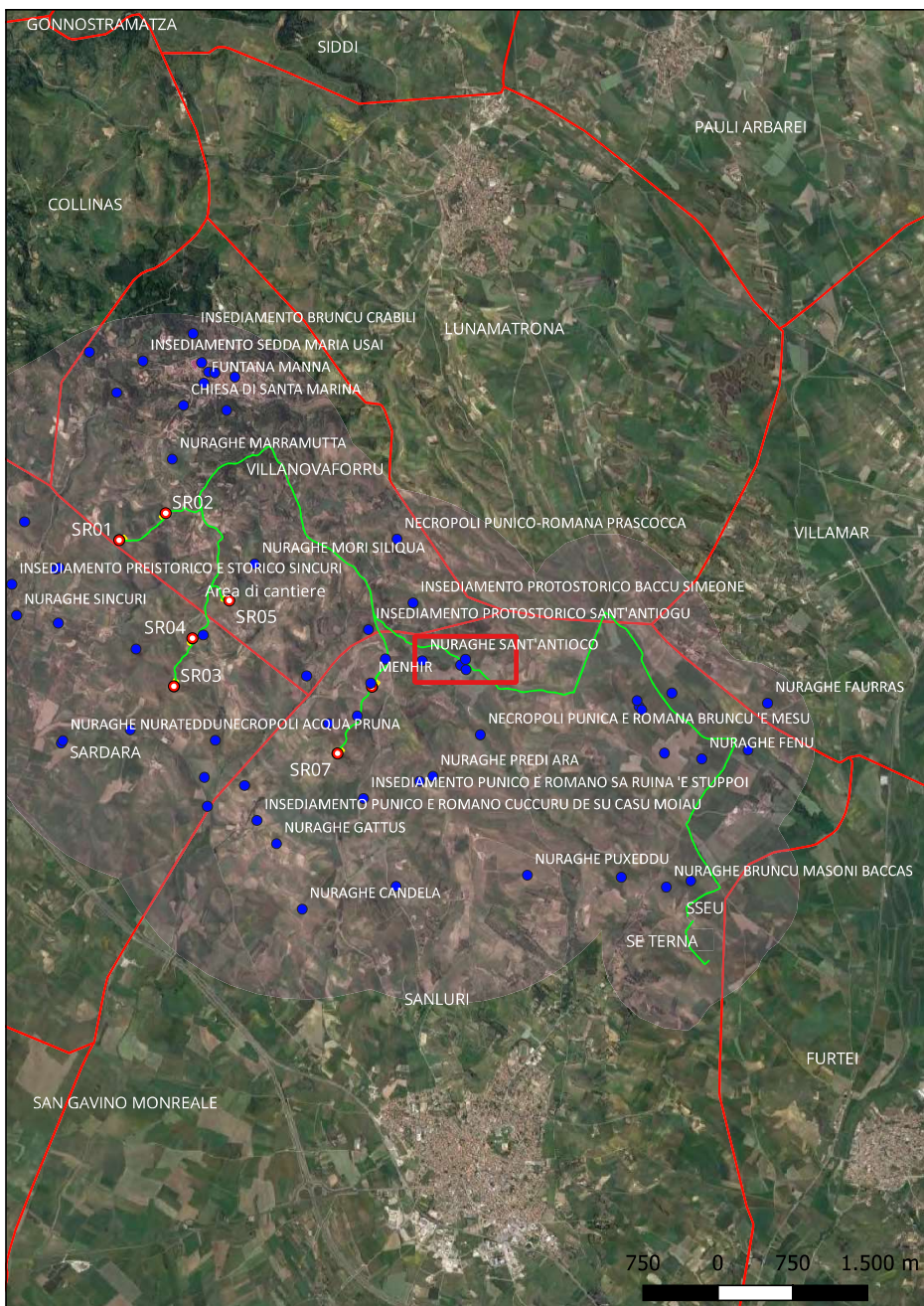
Nuraghe monotorre ubicato a circa 290 m s.l.m. Benchè sia ancora da scavare e il crollo e le successive asportazioni lo abbiano fortemente compromesso, si riesce a leggere il diametro della torre di circa 9 m.



G. Ugas, Documenti dell'età nuragica, in M.C. Paderi, Ricerche archeologiche nel territorio di Sanluri, 1982, pp. 37-38;



Sito 46 - Nuraghe Bruncu 'e Cresia (SABAP-CA-OR_2023_00156-MT_000003_46)



Localizzazione: Sanluri (SU) - ,

Definizione e cronologia: struttura di fortificazione, {nuraghe}. {Età del Bronzo},

Modalità di individuazione{dati bibliografici}

Distanza dall'opera in progetto:>1000 metri

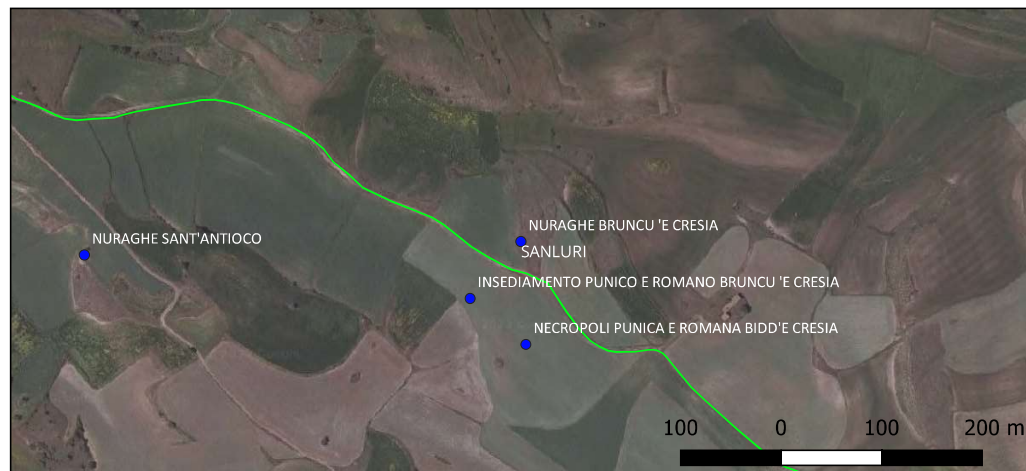
Potenziale: potenziale medio

Rischio relativo: rischio basso

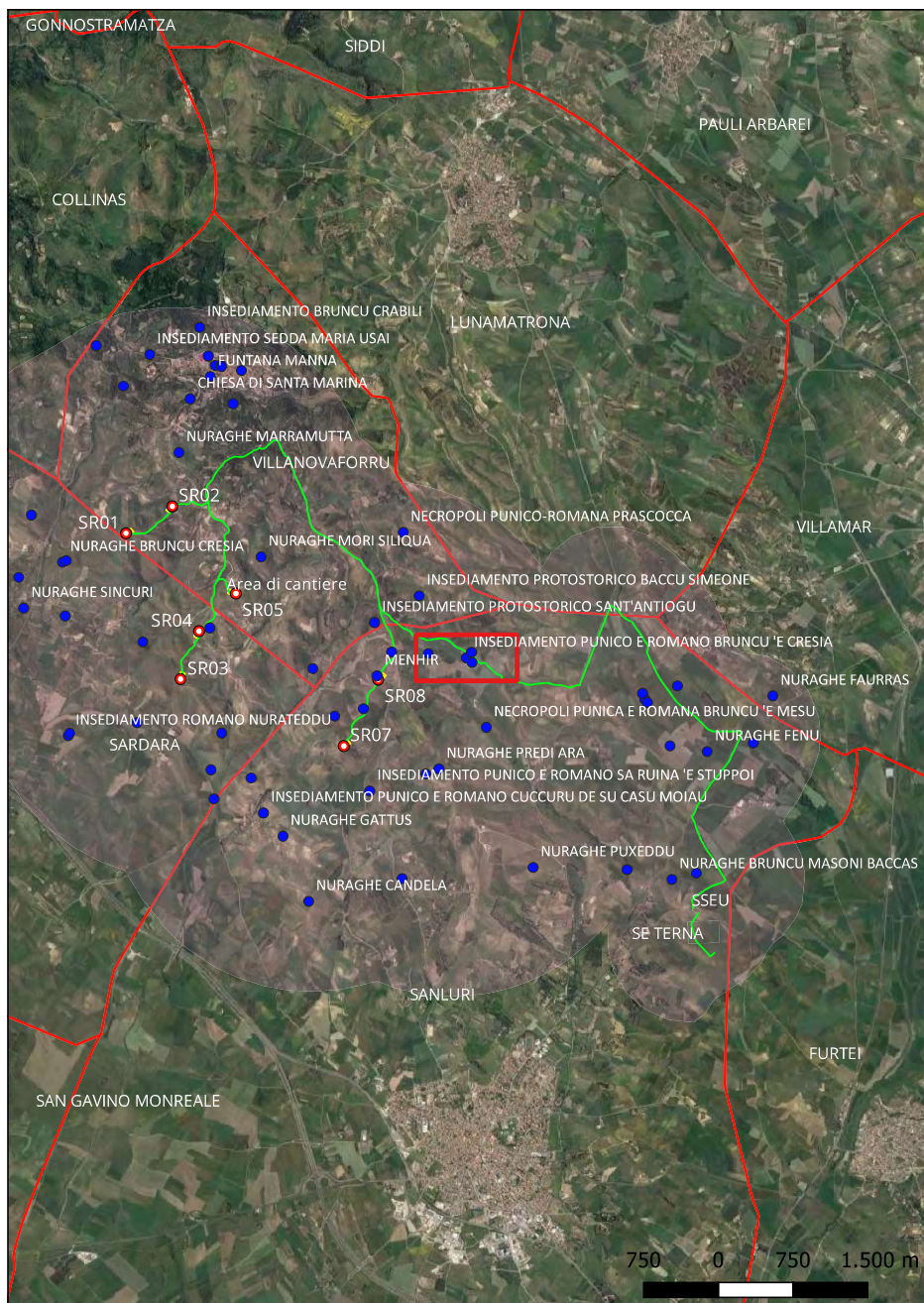
Nuraghe monotorre, quasi completamente sepolto da terra e vegetazione. Rimangono diversi blocchi litici che indicano il crollo della struttura.



Ugas G., Documenti dell'età nuragica, in M.C. Paderi (a cura di), Ricerche archeologiche nel territorio di Sanluri, 1982, pp. 37-38; Badas U., Atzeni E., Lilliu C., Comella A., Villanovaforru, in: Lilliu G. a cura di, L'Antiquarium Arborense e i civici musei archeologici della Sardegna, 0, 1988, Sassari, 181-198



Sito 47 - Insediamento punico e romano Bruncu 'e Cresia (SABAP-CA-OR_2023_00156-MT_000003_47)



Localizzazione: Sanluri (SU) - ,

Definizione e cronologia: insediamento, {tracce di insediamento}. {Età Arcaica, Età Romana},

Modalità di individuazione{dati bibliografici}

Distanza dall'opera in progetto:>1000 metri

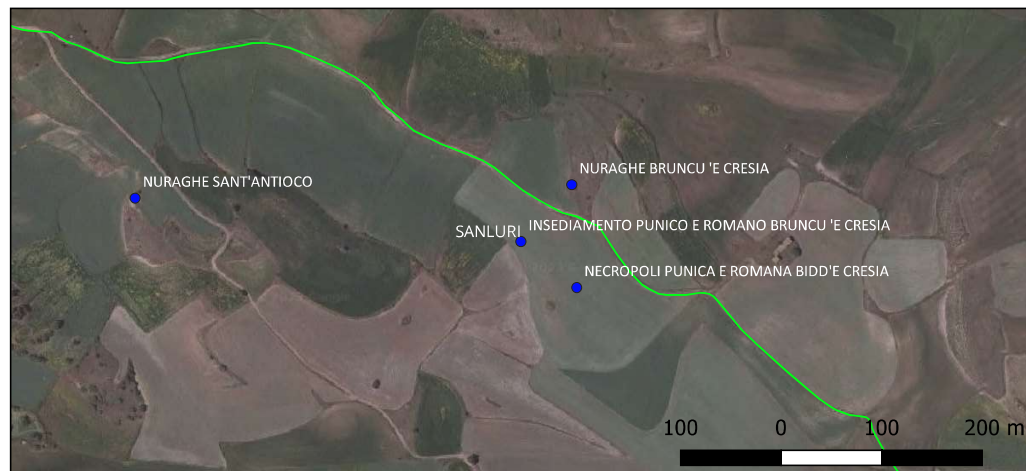
Potenziale: potenziale medio

Rischio relativo: rischio basso

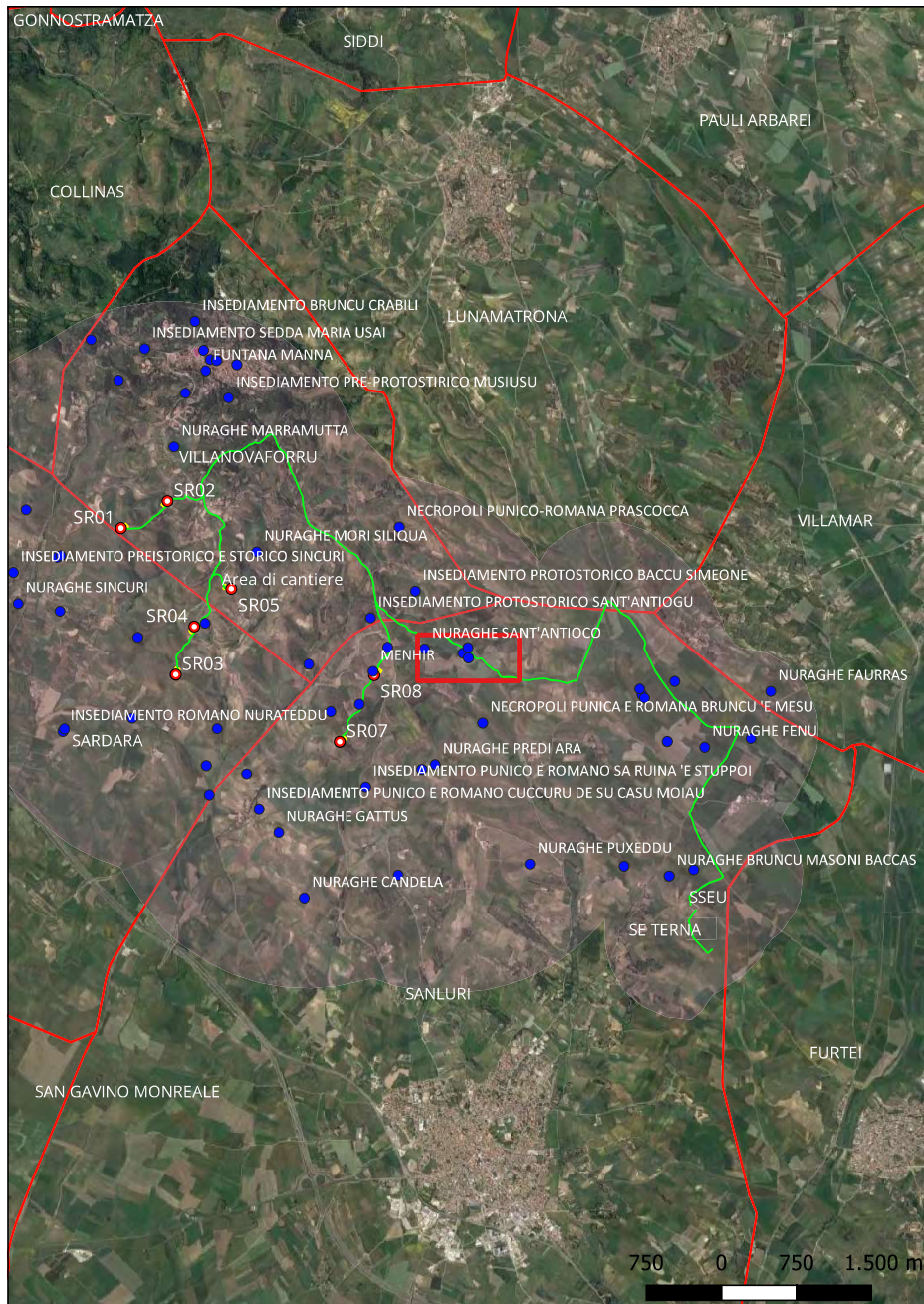
Tracce di insediamento punico e romano. Non sono visibili strutture in elevato, ma si sono raccolti materiali archeologici in dispersione. L'area è stata fortemente compromessa dai lavori di aratura e dagli scavi caldestini. Nelle immediate vicinanze è stata messa in luce una necropoli.



F. Barreca, L'Età punica, in M.C. Paderi (a cura di), Ricerche archeologiche nel territorio di Sanluri, 1982, pp. 45-47



Sito 48 - Necropoli punica e romana Bidd'e Cresia (SABAP-CA-OR_2023_00156-MT_000003_48)



Localizzazione: Sanluri (SU) - ,

Definizione e cronologia: area ad uso funerario, {necropoli}, {Età Arcaica, Età Romana},

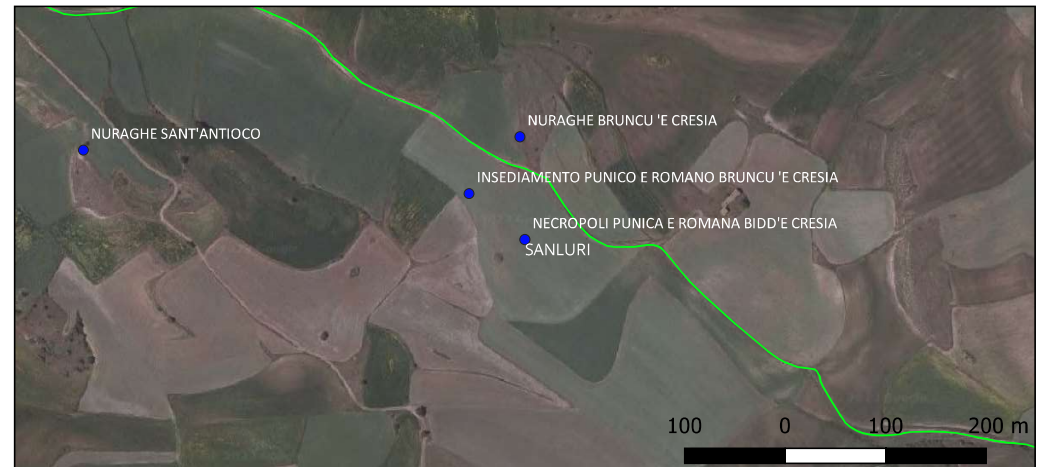
Modalità di individuazione: {analisi di testimonianze materiali provenienti dall'area in esame, dati bibliografici, dati di archivio}

Distanza dall'opera in progetto: >1000 metri **Potenziale:** potenziale basso **Rischio relativo:** rischio medio

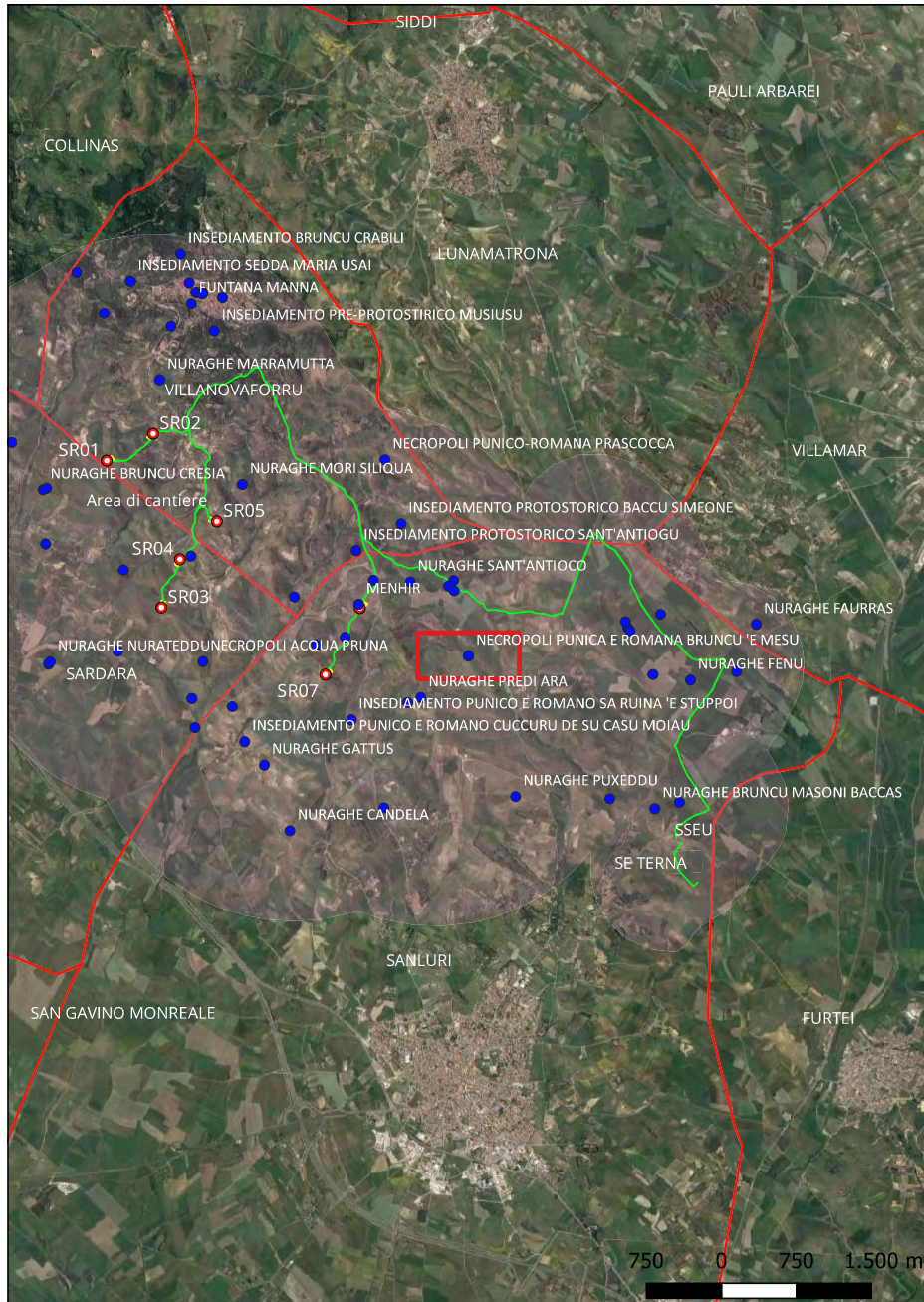
Estesa necropoli di età punica e romana costituita da 110 sepolture, su una superficie di circa 620 mq. La necropoli è stata individuata durante lavori per la creazione di canali per l'irrigazione dei campi. E' stata saccheggiata dai clandestini, fino alla realizzazione di un'estesa campagna di scavo da parte della Soprintendenza Archeologica di Cagliari tra il 1979 e il 1981. Si è potuta così delimitare l'area di necropoli verso Nord e una distinzione areale della parte punica rispetto a quella romana, con una parziale sovrapposizione: le sepolture puniche sono ubicate a Est, quelle romane a Ovest. Ai margini dell'area sepolcrale, nella zona Nord, è stato messo in luce un ambiente di età romana connesso col rituale funerario. Le sepolture puniche erano 34, tutte a inumazione, di cui 20 in fossa scavata nel banco argilloso, e 14 del tipo "a enchytrismos" con anfore tarde a siluro. Le sepolture romane erano 76, di cui 40 a inumazione in fossa (talvolta con contorno di pietre, ma generalmente ricoperte almeno in parte da embrici) e 36 a incinerazione (realizzate sempre in semplici fosse). Tutte le spolture, sia puniche che romane, presentavano il corredo funerario, costituito generalmente da forme ceramiche e monete.



F. Barreca, L'Età punica, in M.C. Paderi (a cura di), Ricerche archeologiche nel territorio di Sanluri, 1982, pp. 45-47; M.C. Paderi, Necropoli di Bidd'e Cresia e le tombe puniche, in M.C. Paderi (a cura di), Ricerche archeologiche nel territorio di Sanluri, 1982, pp. 49-51; G. Tore, Corredi da tombe puniche di Bidd'e Cresia, in M.C. Paderi (a cura di), Ricerche archeologiche nel territorio di Sanluri, 1982, pp. 53-58; M.C. Paderi 1982, Età romana, in M.C. Paderi (a cura di), Ricerche archeologiche nel territorio di Sanluri, 1982, pp. 59-61 e Sepolture e corredi di età romana dalla necropoli di Bidd'e Cresia, pp. 67-80



Sito 49 - Necropoli punica e romana Bruncu 'e Mesu (SABAP-CA-OR_2023_00156-MT_000003_49)



Localizzazione: Sanluri (SU) - ,

Definizione e cronologia: area ad uso funerario, {necropoli}. {Età Arcaica, Età Romana, Età del Ferro},

Modalità di individuazione{dati bibliografici, dati di archivio}

Distanza dall'opera in progetto:>1000 metri

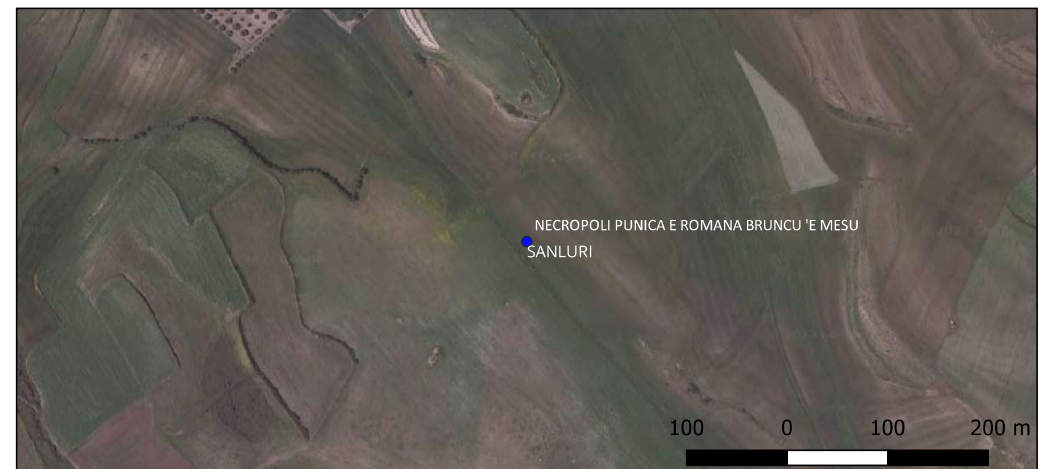
Potenziale: potenziale medio

Rischio relativo: rischio nullo

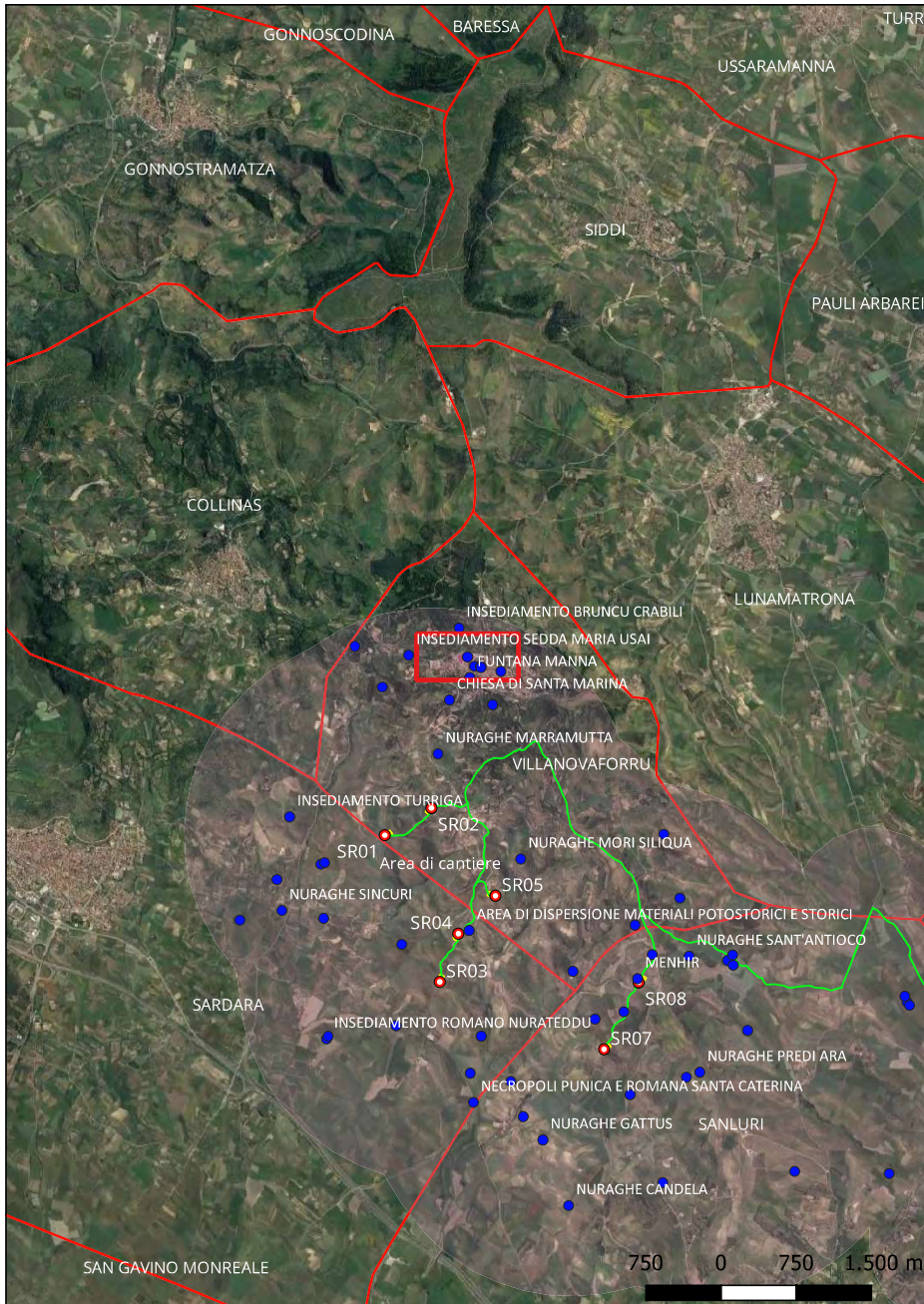
Tracce di necropoli di età punica e romana costituita da sepolture in anfora e in fossa rivestita da lastroni, in una zona già interessata da preesistenze di età nuragica. La datazione è compresa tra IIIe II sec. a.C.



F. Barreca, L'Età punica, in M.C. Paderi (a cura di), Ricerche archeologiche nel territorio di Sanluri, 1982, pp. 45-47; M.C. Paderi, Età romana, in M.C. Paderi (a cura di), Ricerche archeologiche nel territorio di Sanluri, 1982, pp. 59-62



Sito 5 - Inseediamento nuragico Pinn'e Maiolu (SABAP-CA-OR_2023_00156-MT_000003_5)



Localizzazione: Villanovaforru (SU) - ,

Definizione e cronologia: struttura di fortificazione, {nuraghe}. {Età del Bronzo, Età del Ferro},

Modalità di individuazione{analisi di testimonianze materiali provenienti dall'area in esame, dati bibliografici, dati di archivio, documentazione di indagini archeologiche pregresse, ricognizione archeologica/survey }

Distanza dall'opera in progetto:>1000 metri

Potenziale: potenziale alto

Rischio relativo: rischio basso

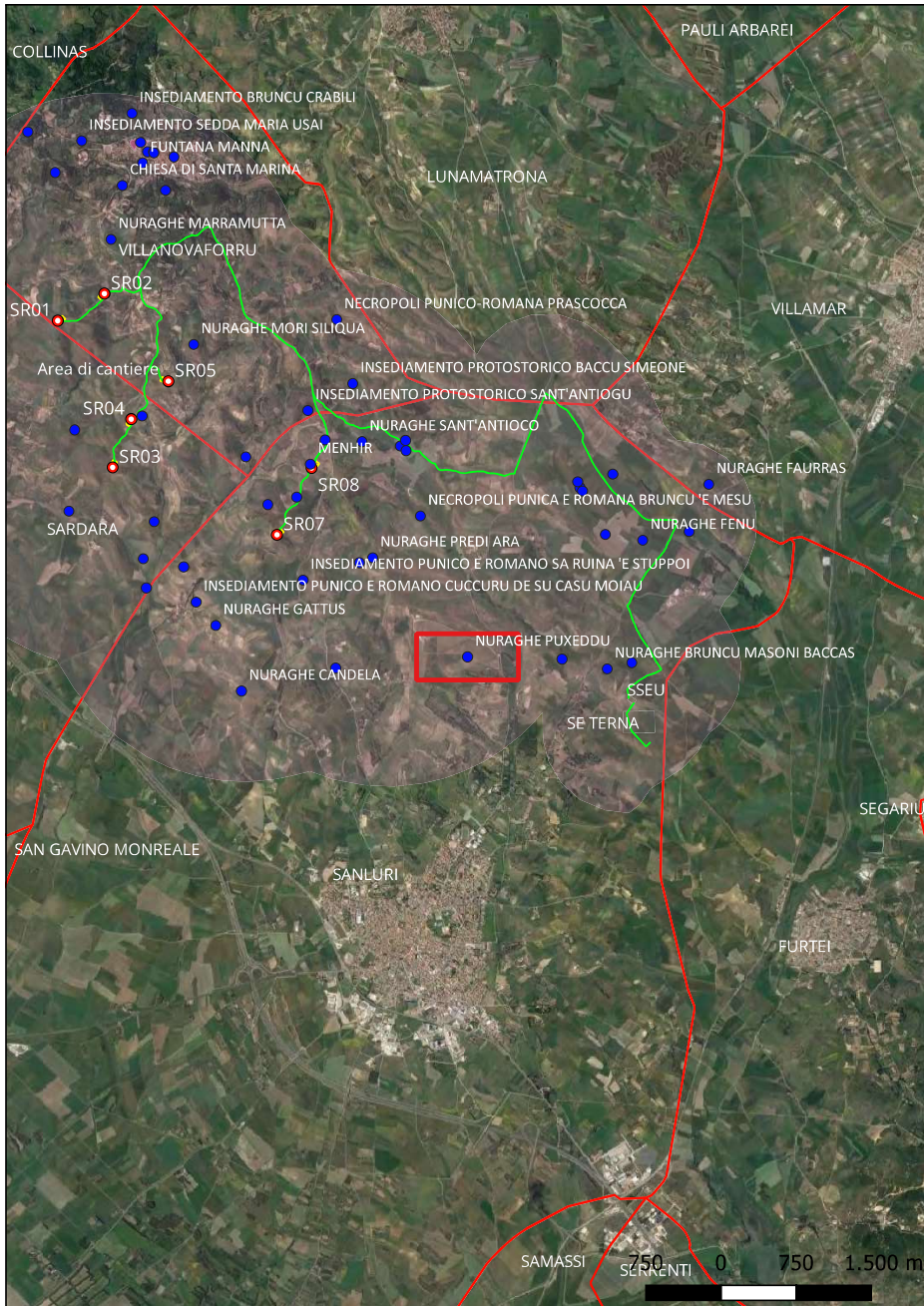
L'inseediamento è costituito da capanne costruite con muri di pietra a secco, originariamente coperte con legno e frasche, simili a quelle del complesso di Genna Maria. Confermano la massiccia frequentazione di queste aree fertili, particolarmente idonee alla coltivazione del grano. Il villaggio risale al IX-VIII sec. a.C., ma mostra ulteriori fasi di frequentazione di età fenicio-punica e romana. Sono state inoltre visibili le strutture residue di una costruzione megalitica, presumibilmente un nuraghe complesso, ed un tratto di muraglia rettilinea all'interno della quale sono comprese capanne della prima età del Ferro (IX-VIII sec. a.C.). Ulteriori strutture in tecnica megalitica sono associate a materiali ceramici databili all'età del Bronzo finale (XII-IX sec. a.C.).



U. Badas, "Villanovaforru (CA). Complesso nuragico Pinn' e Maiolu (F. 6, mapp. 472, 718)", in Archeometallurgia in Sardegna, Cagliari, CUEC, 2004, pp. 249-50; M.C. Locci, Persistenze fenicio-puniche nel villaggio nuragico Pinn' e Maiolu, Villanovaforru (CA), 2006



Sito 50 - Nuraghe Puxeddu (SABAP-CA-OR_2023_00156-MT_000003_50)



Localizzazione: Sanluri (SU) - ,

Definizione e cronologia: struttura di fortificazione, {nuraghe}. {Età del Bronzo},

Modalità di individuazione{dati bibliografici, dati di archivio}

Distanza dall'opera in progetto:>1000 metri

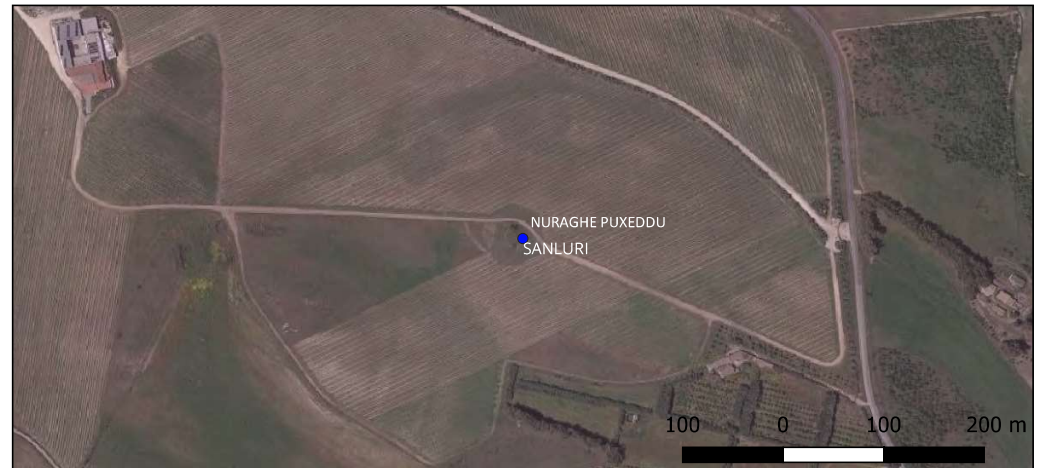
Potenziale: potenziale medio

Rischio relativo: rischio nullo

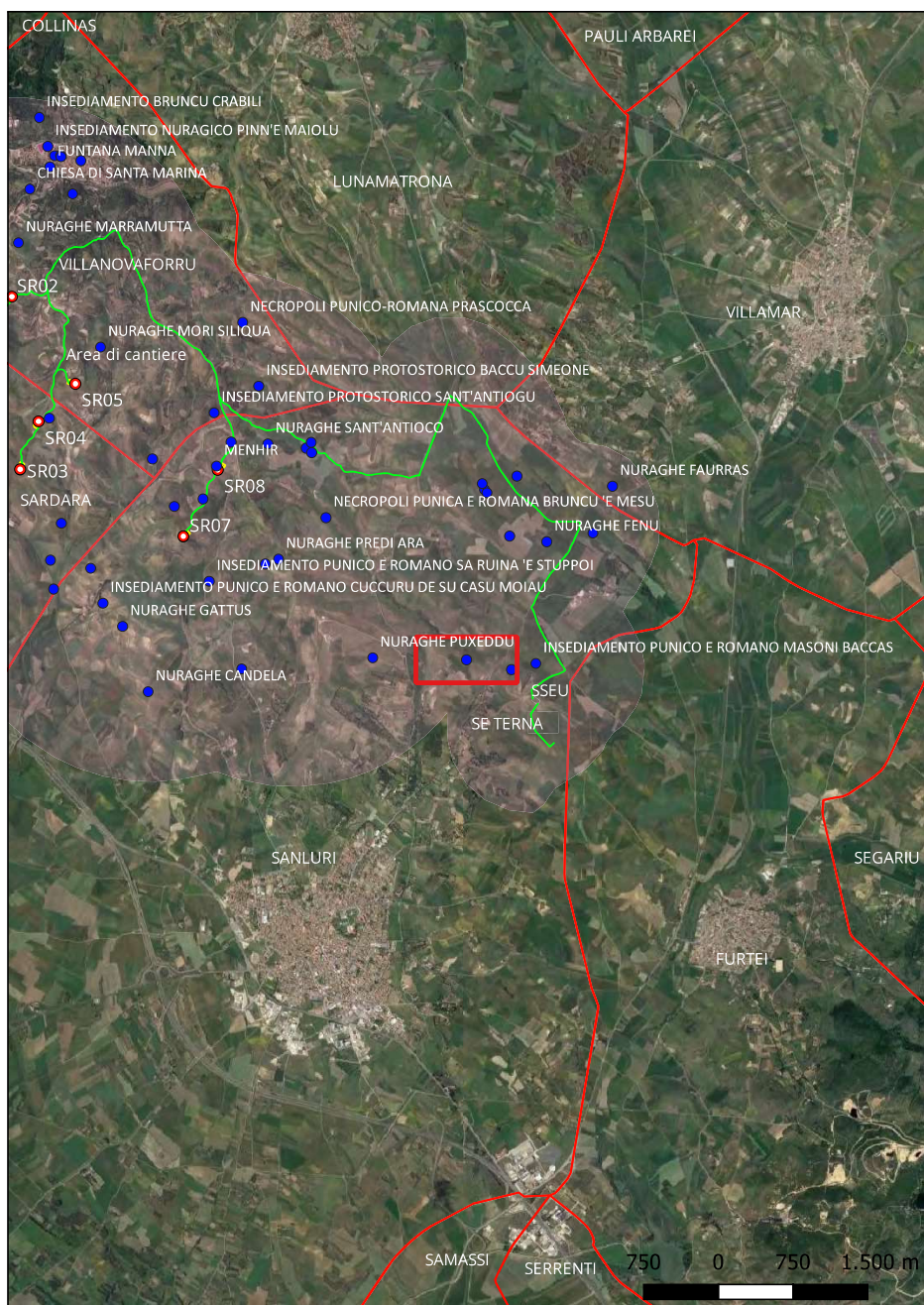
Nuraghe monotorre. Del monumento, non scavato, non si possono leggere agevolmente le caratteristiche strutturali a causa dello stato in cui versa.



G. Ugas, Documenti dell'età nuragica, in M.C. Paderi (a cura di), Ricerche archeologiche nel territorio di Sanluri, 1982, pp. 37-38; U. Badas, E. Atzeni, C. Lilliu, A. Comella, Villanovaforru, in: Lilliu G. a cura di, L'Antiquarium Arborese e i civici musei archeologici della Sardegna, 0, 1988, Sassari, 181-198



Sito 51 - Necropoli romana Sassuni (SABAP-CA-OR_2023_00156-MT_000003_51)



Localizzazione: Sanluri (SU) - ,

Definizione e cronologia: area ad uso funerario, {necropoli}, {Età Romana},

Modalità di individuazione{dati bibliografici}

Distanza dall'opera in progetto:>1000 metri

Potenziale: potenziale medio

Rischio relativo: rischio nullo

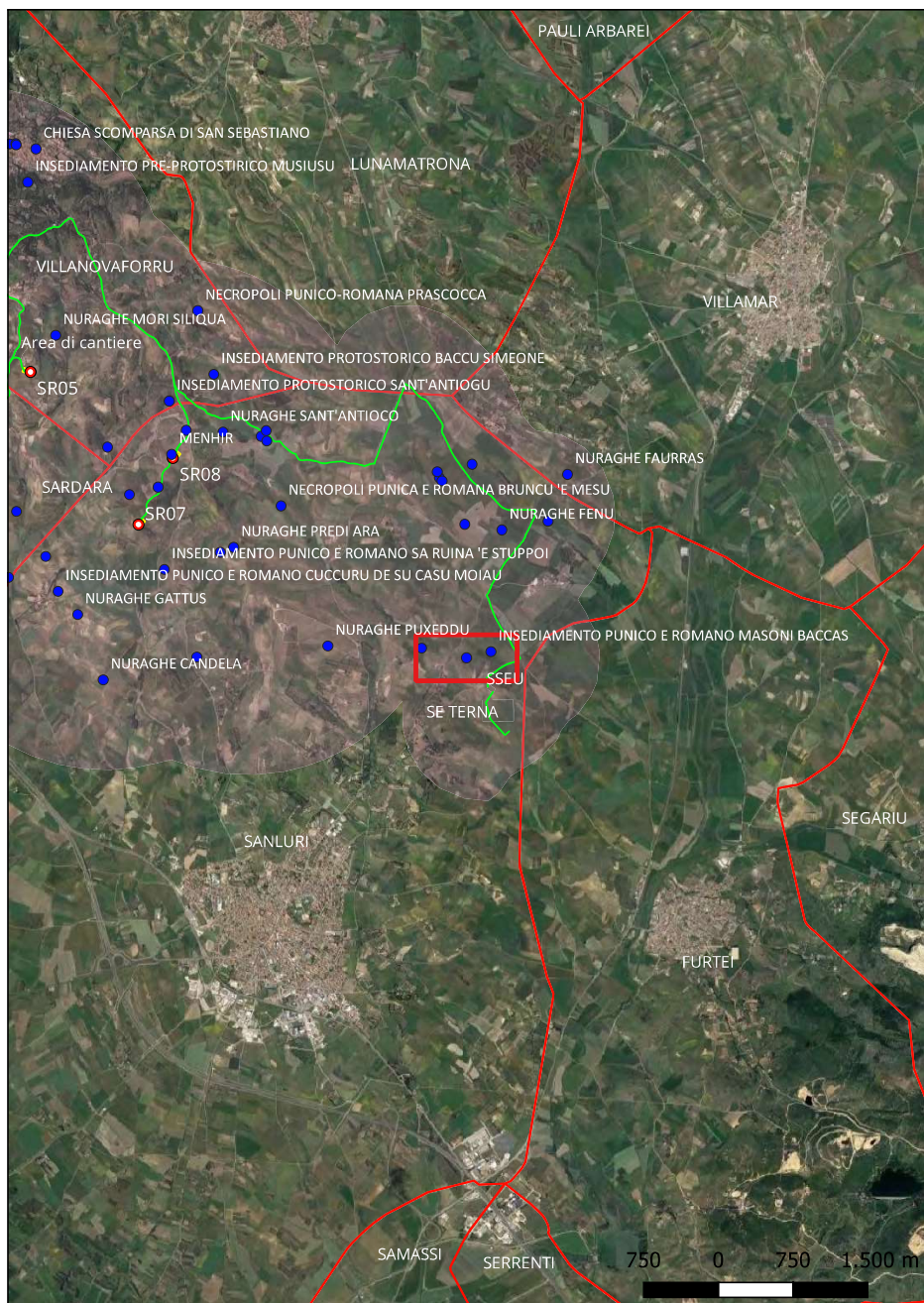
Tracce di necropoli romana associata a un probabile abitato



M.C. Paderi, Età romana, in M.C. Paderi (a cura di), Ricerche archeologiche nel territorio di Sanluri, 1982, pp. 59-62



Sito 52 - Nuraghe Bruncu Masoni Baccas (SABAP-CA-OR_2023_00156-MT_000003_52)



Localizzazione: Sanluri (SU) - ,

Definizione e cronologia: struttura di fortificazione, {nuraghe}. {Età del Bronzo},

Modalità di individuazione{dati bibliografici, dati di archivio}

Distanza dall'opera in progetto:500-1000 metri **Potenziale:** potenziale medio

Rischio relativo: rischio nullo

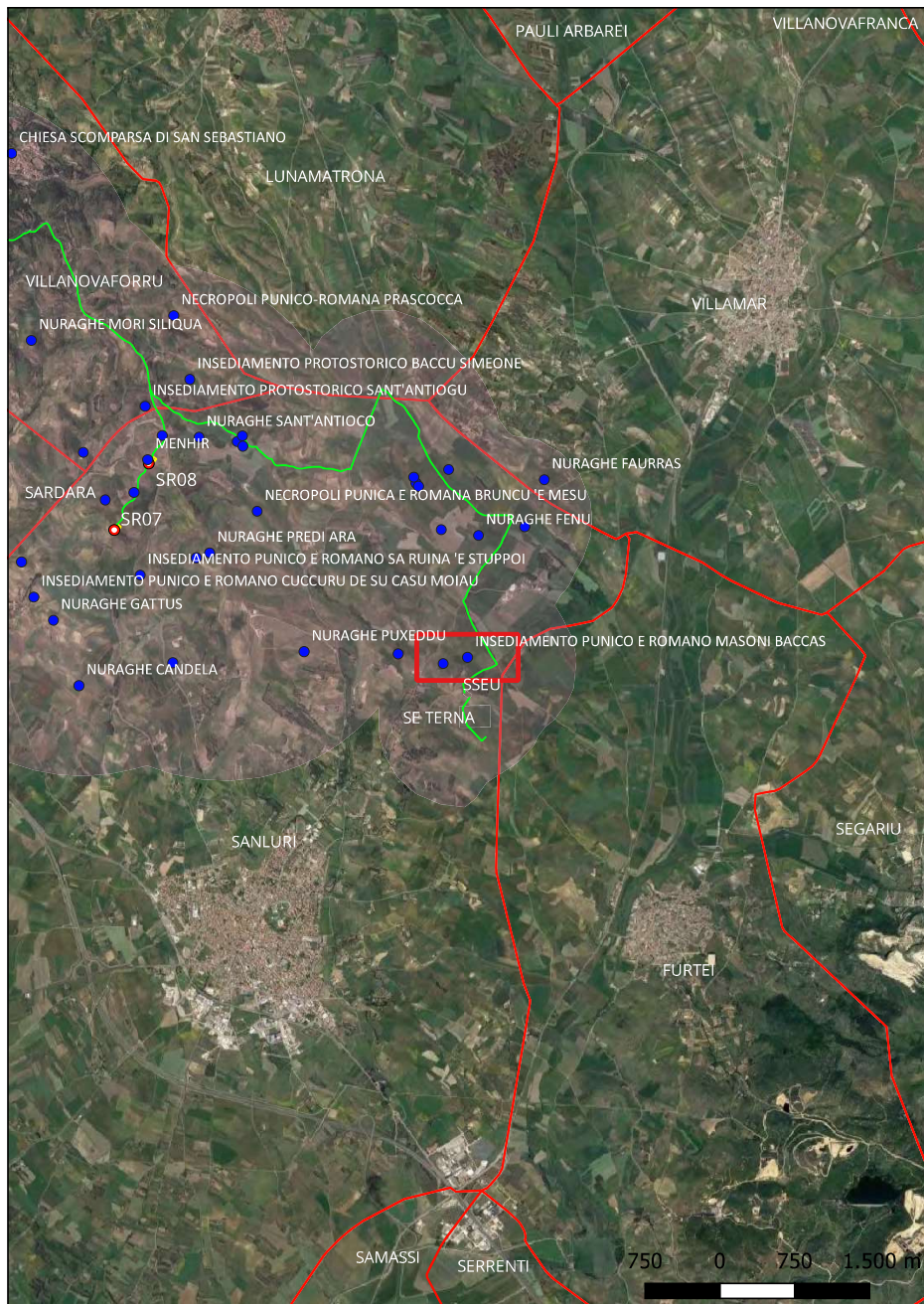
Nuraghe monotorre. Lo stato attuale di conservazione non permette una lettura ideale delle sue caratteristiche strutturali.



G. Lilliu, Notiziario, in Studi Sardi, 1948, p. 417 e ss.; G. Ugas, Documenti dell'età nuragica, in M.C. Paderi (a cura di), Ricerche archeologiche nel territorio di Sanluri, 1982, pp. 37-38



Sito 53 - Inseediamento punico e romano Masoni Baccas (SABAP-CA-OR_2023_00156-MT_000003_53)



Localizzazione: Sanluri (SU) - ,

Definizione e cronologia: insediamento, {tracce di insediamento}. {Età Arcaica, Età Romana},

Modalità di individuazione{dati bibliografici}

Distanza dall'opera in progetto:500-1000 metri

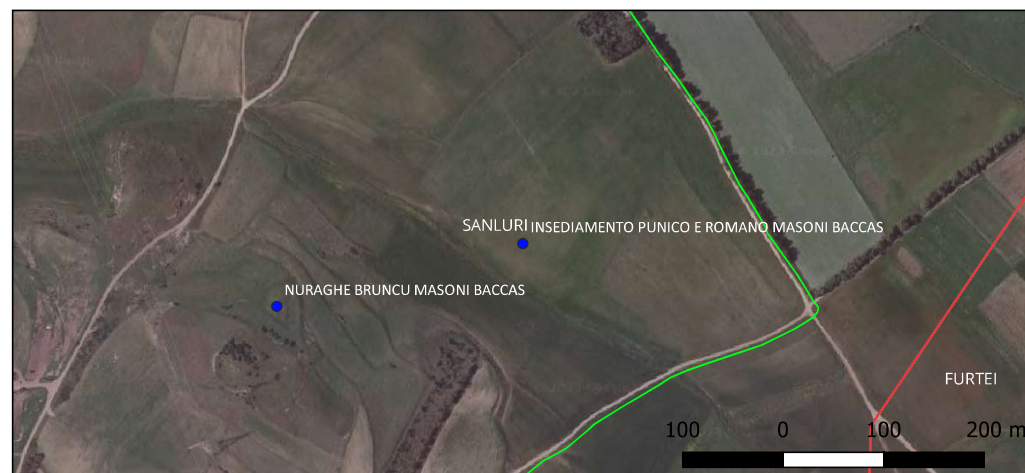
Potenziale: potenziale medio

Rischio relativo: rischio basso

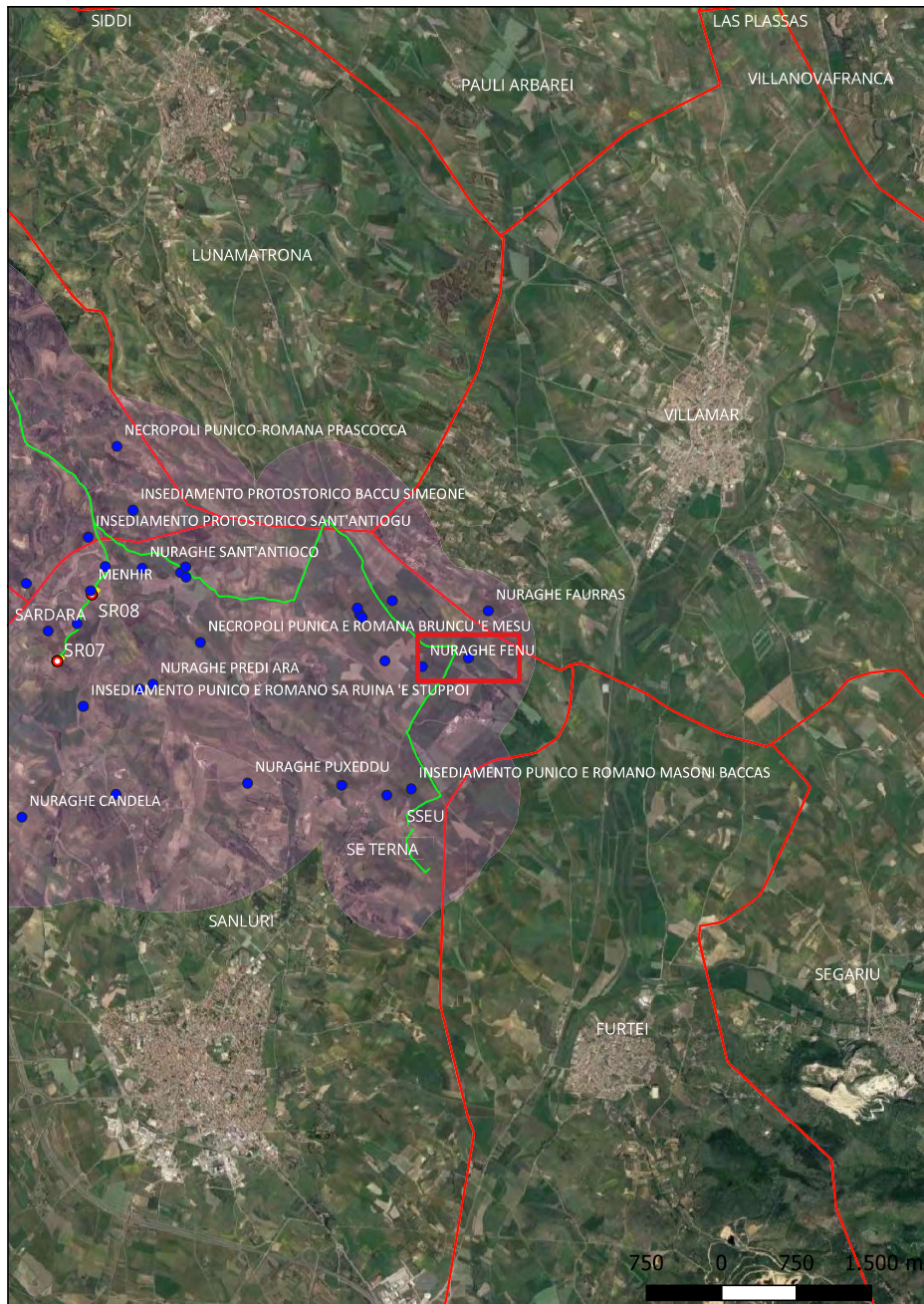
Tracce di insediamento punico e romano. Rimangono solo materiali mobili in dispersione superficiale



M.C. Paderi, Età romana, in M.C. Paderi (a cura di), Ricerche archeologiche nel territorio di Sanluri, 1982, pp. 59-62



Sito 54 - Necropoli punica Sa Pauli (SABAP-CA-OR_2023_00156-MT_000003_54)



Localizzazione: Sanluri (SU) - ,

Definizione e cronologia: area ad uso funerario, {necropoli}, {Età Arcaica},

Modalità di individuazione{dati bibliografici}

Distanza dall'opera in progetto:>1000 metri

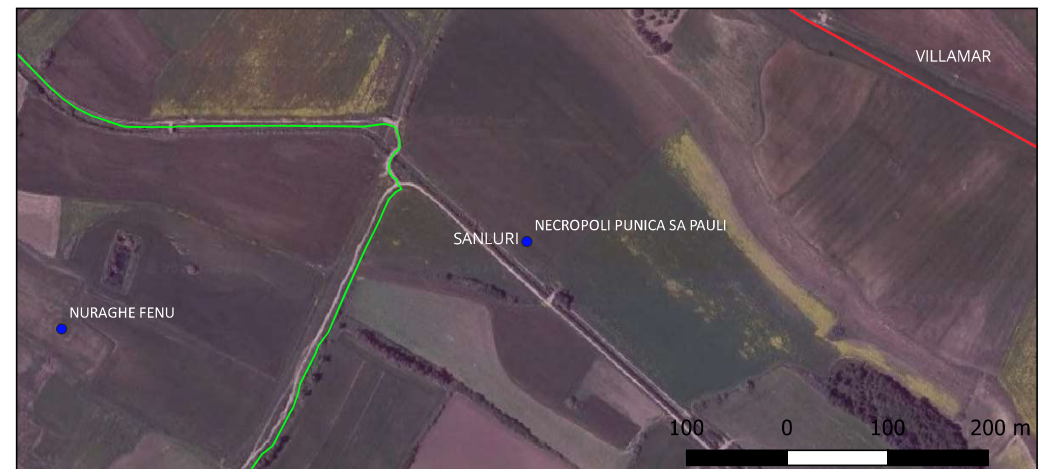
Potenziale: potenziale basso

Rischio relativo: rischio basso

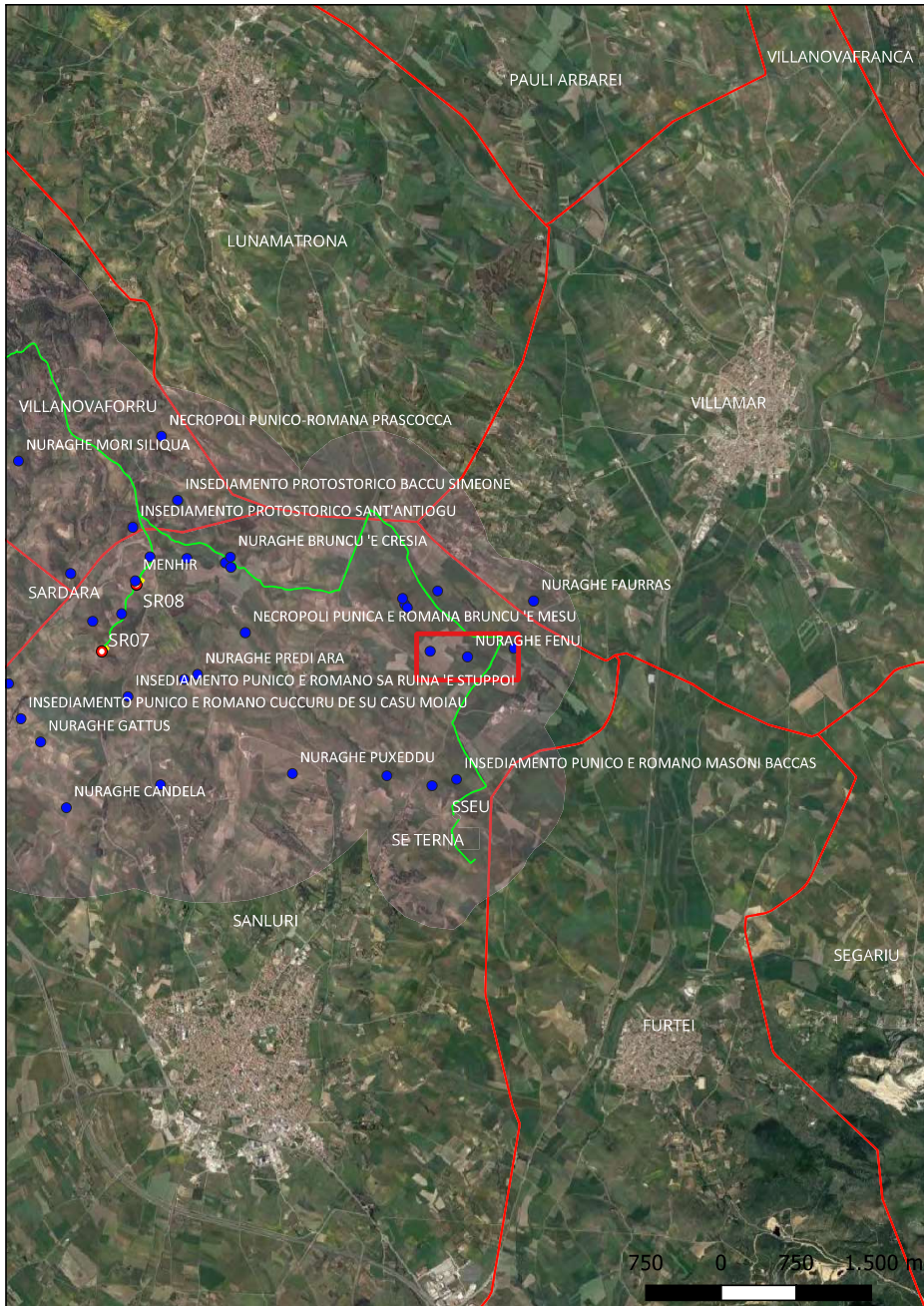
Rimangono poche tracce di una necropoli, di cui è stato possibile evidenziare una sola sepoltura, scavata da clandestini.



F. Barreca, L'Età punica, in M.C. Paderi (a cura di), Ricerche archeologiche nel territorio di Sanluri, 1982, pp. 45-47



Sito 55 - Nuraghe Fenu (SABAP-CA-OR_2023_00156-MT_000003_55)



Localizzazione: Sanluri (SU) - ,

Definizione e cronologia: struttura di fortificazione, {nuraghe}. {Età del Bronzo},

Modalità di individuazione{dati bibliografici}

Distanza dall'opera in progetto:>1000 metri

Potenziale: potenziale medio

Rischio relativo: rischio basso

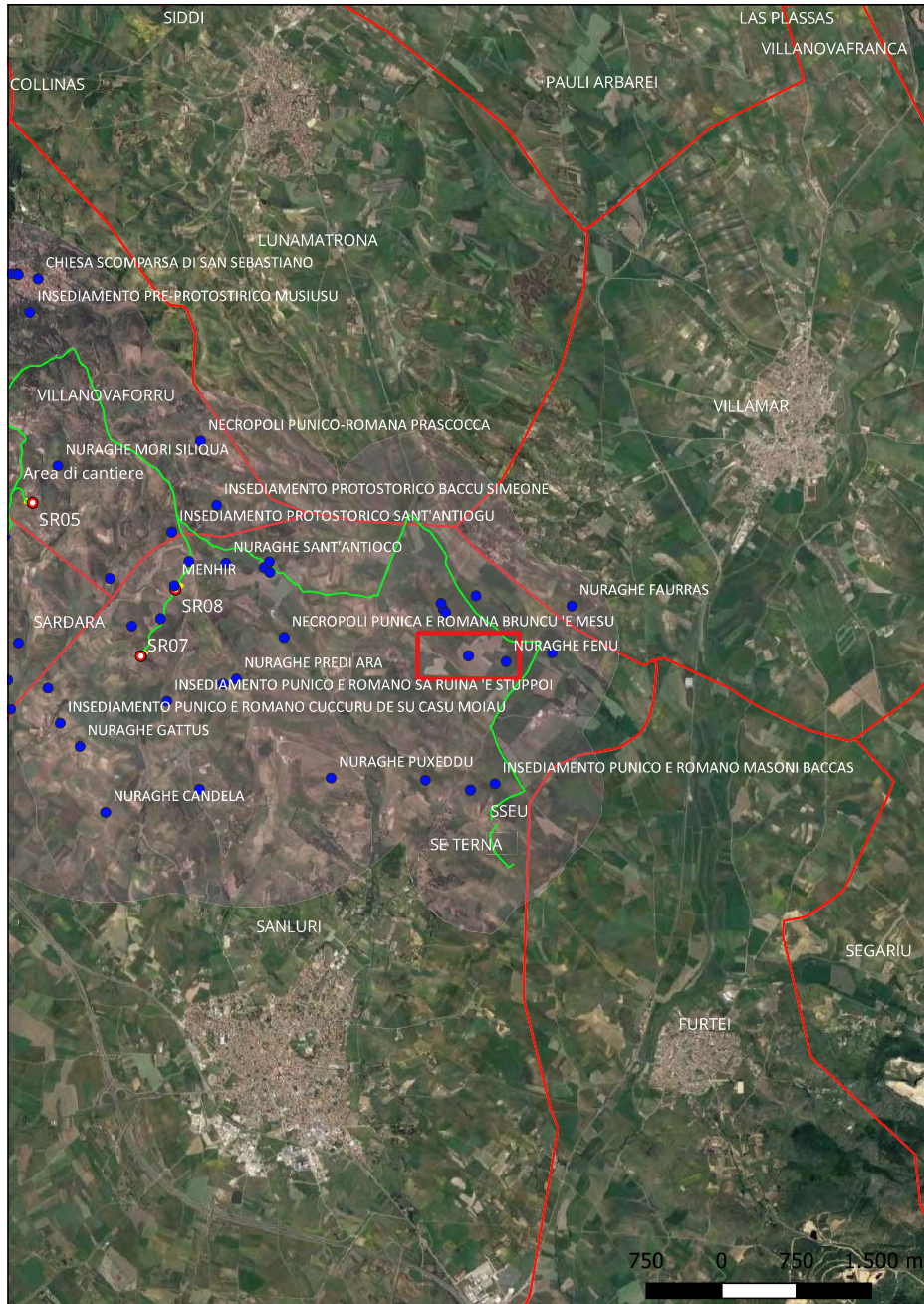
Nuraghe monotorre. Lo stato attuale di conservazione non permette una lettura ideale delle sue caratteristiche strutturali.



G. Lilliu, Notiziario, in Studi Sardi, 1948, p. 417 e ss.; G. Ugas, Documenti dell'età nuragica, in M.C. Paderi (a cura di), Ricerche archeologiche nel territorio di Sanluri, 1982, pp. 37-38.



Sito 56 - Innesidiamiento punico romano Corti Sa Perda (SABAP-CA-OR_2023_00156-MT_000003_56)



Localizzazione: Sanluri (SU) - ,

Definizione e cronologia: insediamento, {tracce di insediamento}. {Età Arcaica, Età Romana},

Modalità di individuazione{dati bibliografici}

Distanza dall'opera in progetto:>1000 metri

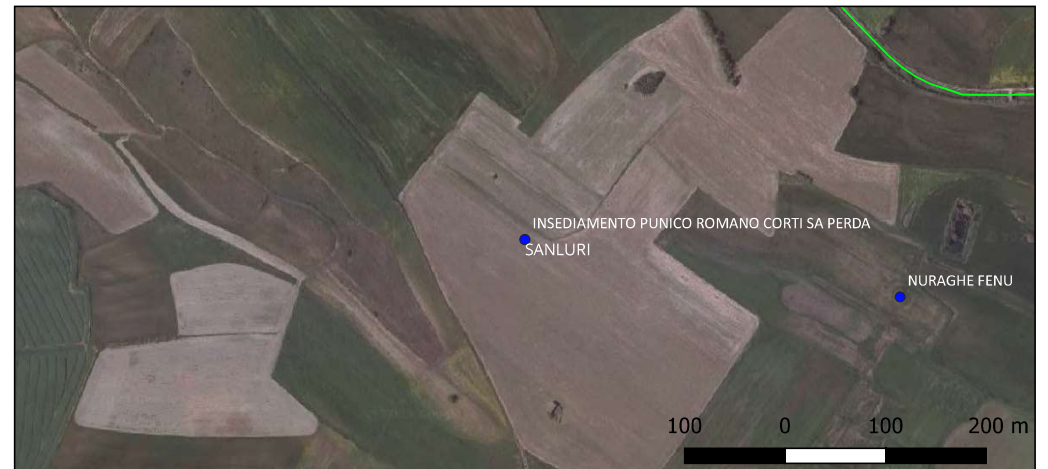
Potenziale: potenziale basso

Rischio relativo: rischio nullo

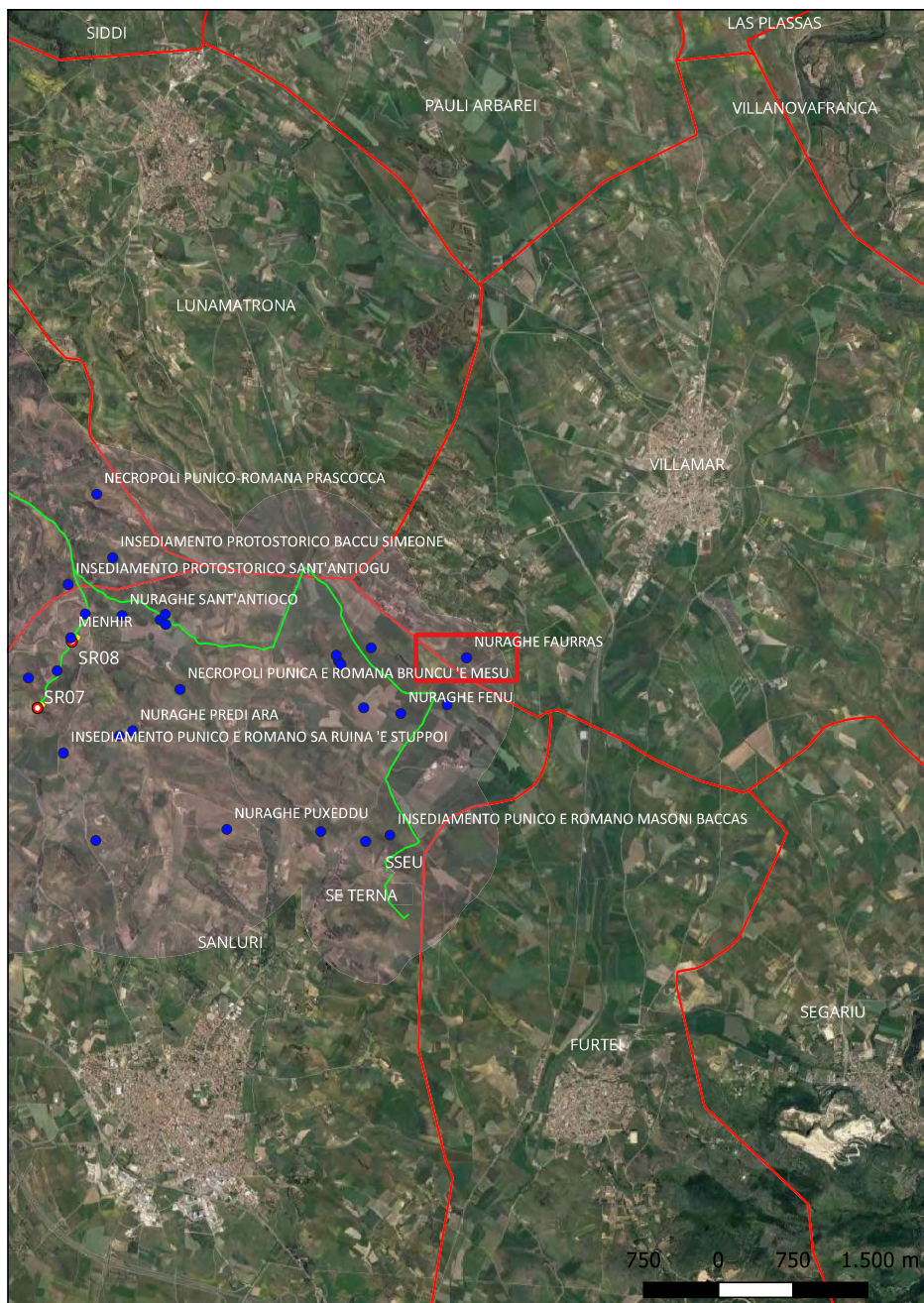
Tracce di insediamento punico e romano. Non si rinvencono strutture in elevato, ma solo materiale mobili in dispersione.



F. Barreca, L'Età punica, in M.C. Paderi (a cura di), Ricerche archeologiche nel territorio di Sanluri, 1982, pp. 45-47; M.C. Paderi, Età romana, in M.C. Paderi (a cura di), Ricerche archeologiche nel territorio di Sanluri, 1982, pp. 59-62



Sito 57 - Nuraghe Faurras (SABAP-CA-OR_2023_00156-MT_000003_57)



Localizzazione: Villamar (SU) - ,

Definizione e cronologia: struttura di fortificazione, {nuraghe}. {Età del Bronzo},

Modalità di individuazione{dati bibliografici}

Distanza dall'opera in progetto:>1000 metri

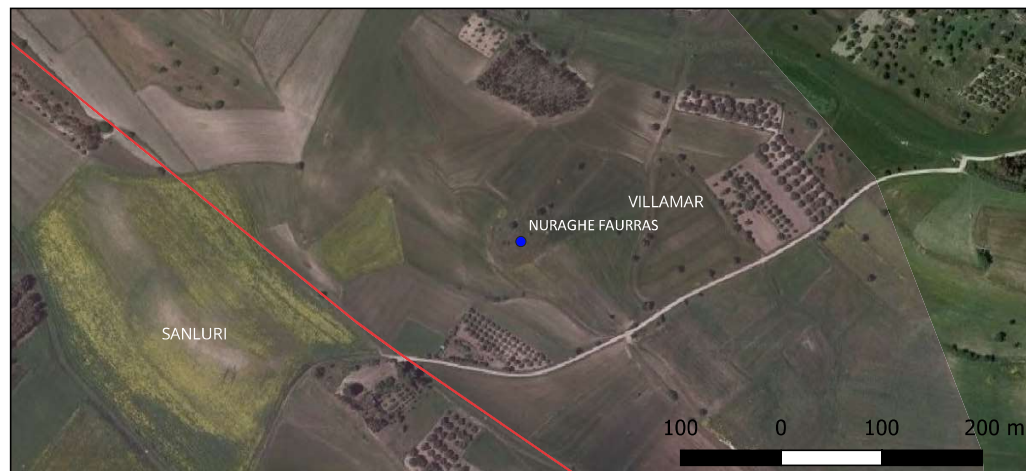
Potenziale: potenziale medio

Rischio relativo: rischio nullo

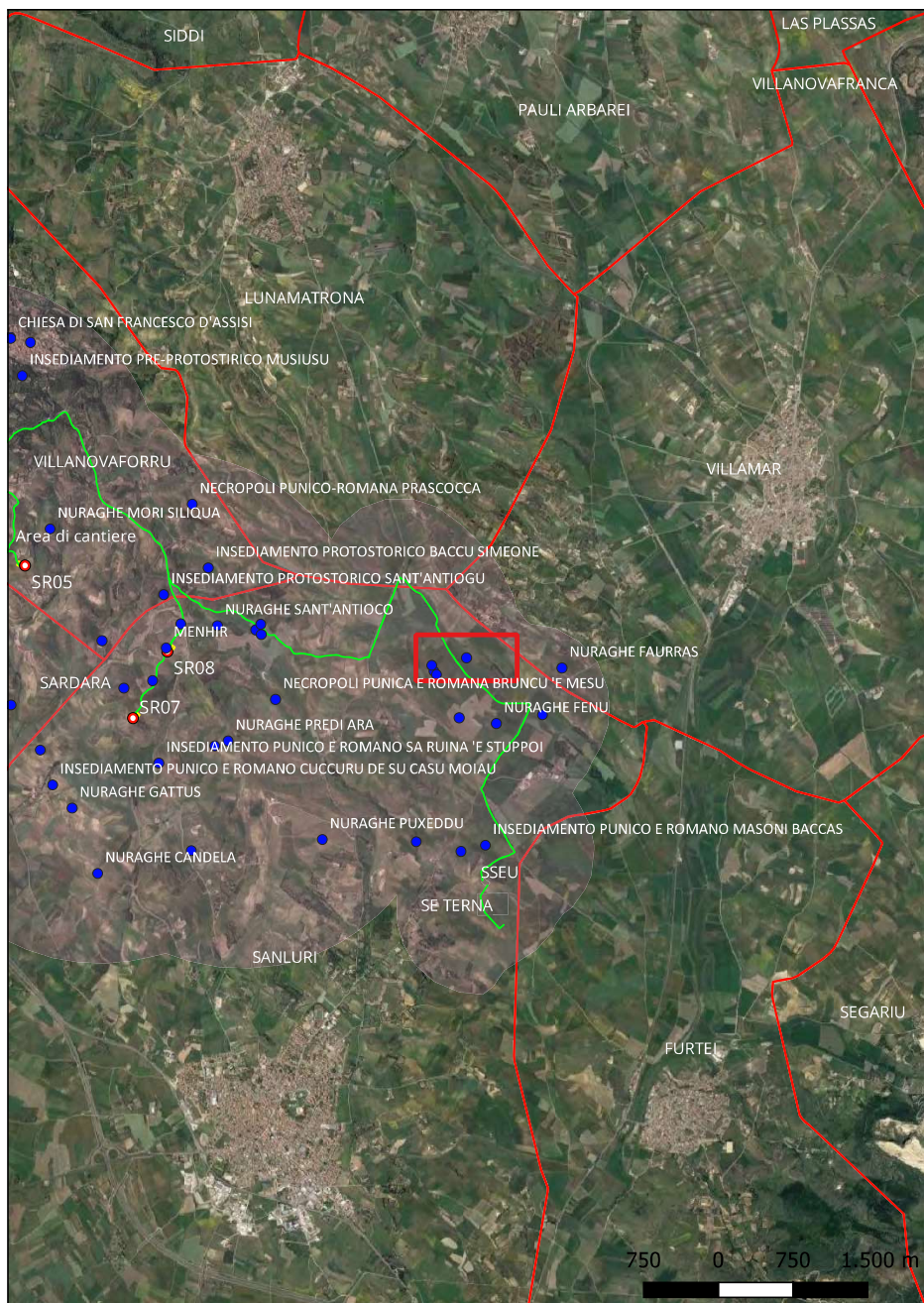
Nuraghe a corridoio con tracce di insediamento



U. Badas, E. Atzeni, C. Lilliu, A. Comella, Villanovaforru, in: Lilliu G. a cura di, L'Antiquarium Arborense e i civici musei archeologici della Sardegna, 0, 1988, Sassari, 181-198; Schirru D., Il territorio della Marmilla in età nuragica: nuove acquisizioni, in: Paglietti P., Porcedda F., Doro L. a cura di, Layers supplemento al No. 2 Notizie & Scavi della Sardegna Nuragica, 10 congresso regionale Serri, 20-27 aprile 2017, 0, 2017, Cagliari, 145-147



Sito 58 - Necropoli romana Sa Funtana de Su Conti (SABAP-CA-OR_2023_00156-MT_000003_58)



Localizzazione: Sanluri (SU) - ,

Definizione e cronologia: area ad uso funerario, {necropoli}, {Età Romana},

Modalità di individuazione{dati bibliografici}

Distanza dall'opera in progetto:>1000 metri

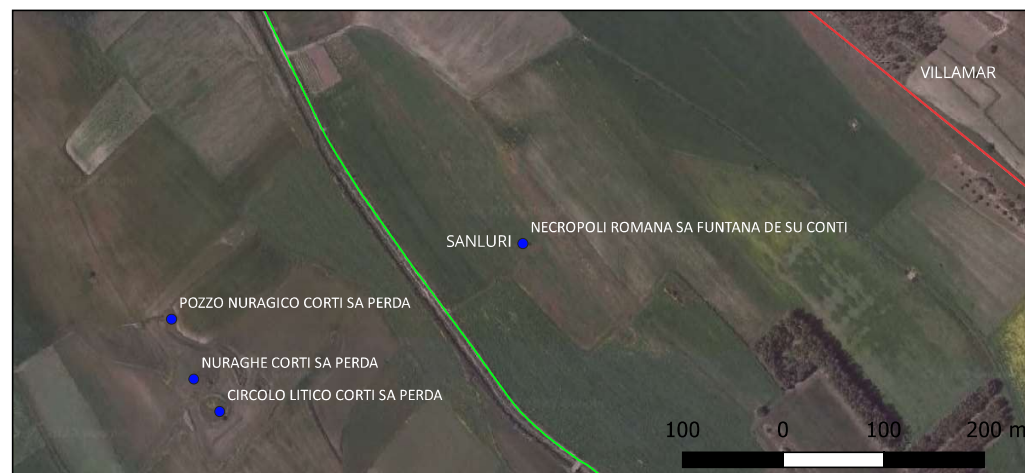
Potenziale: potenziale medio

Rischio relativo: rischio basso

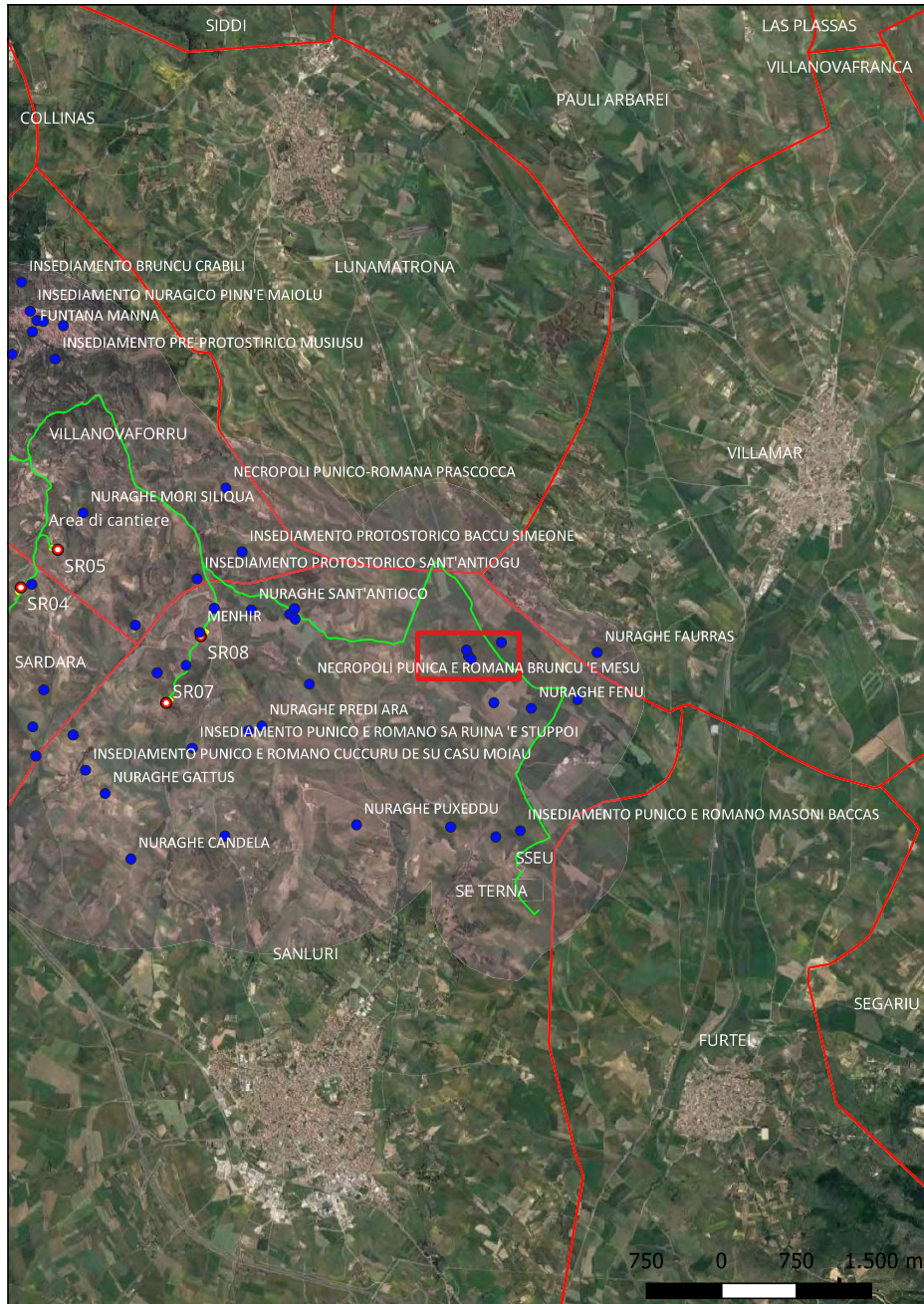
Tracce di necropoli di età romana. Non si notano strutture in elevato, ma solo materiale mobile in dispersione superficiale.



M.C. Paderi, Età romana, in M.C. Paderi (a cura di), Ricerche archeologiche nel territorio di Sanluri, 1982, pp. 59-62



Sito 59 - Nuraghe Corti Sa Perda (SABAP-CA-OR_2023_00156-MT_000003_59)



Localizzazione: Sanluri (SU) - ,

Definizione e cronologia: struttura di fortificazione, {nuraghe}. {Età del Bronzo},

Modalità di individuazione{dati bibliografici}

Distanza dall'opera in progetto:>1000 metri

Potenziale: potenziale medio

Rischio relativo: rischio basso

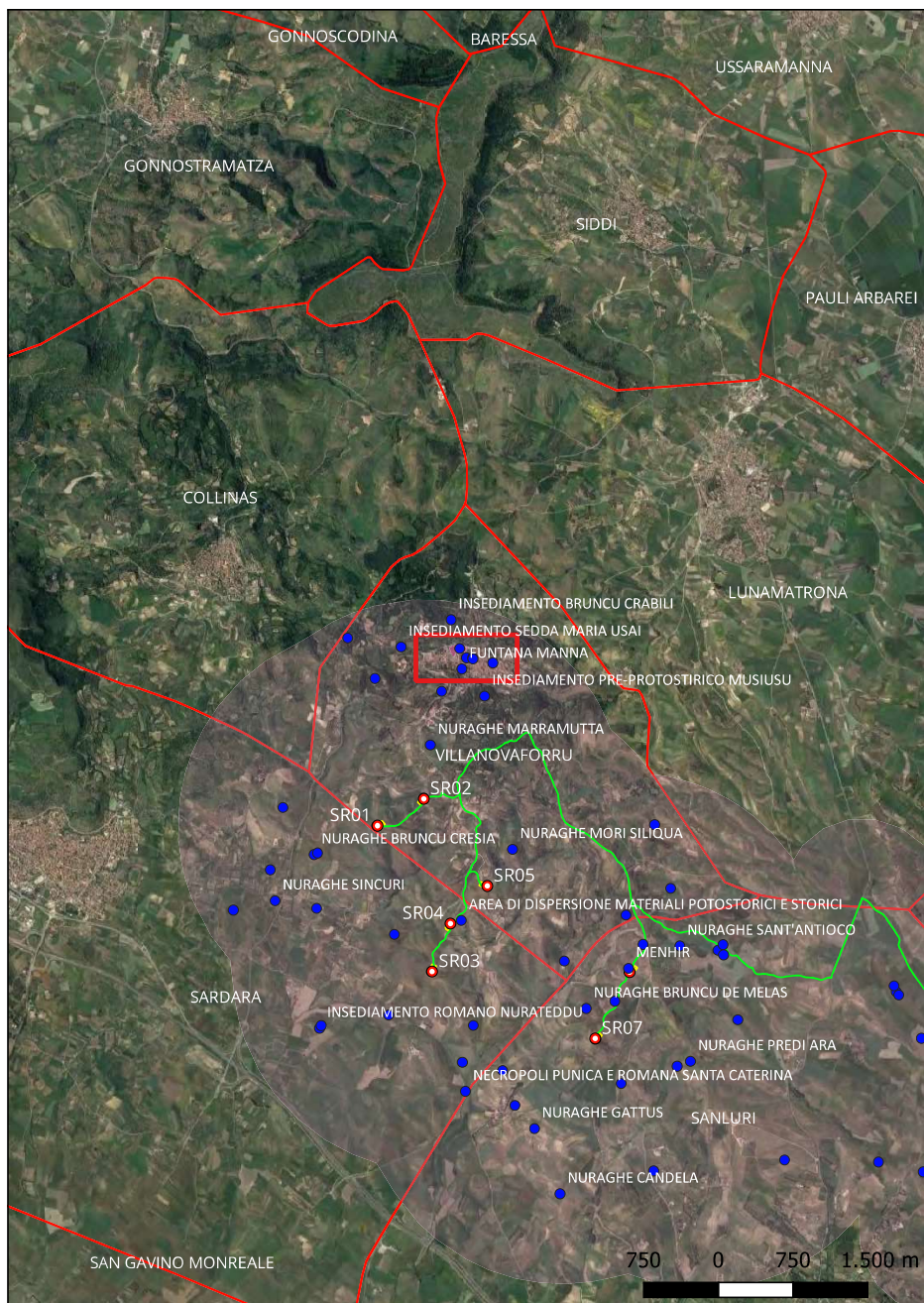
Nuraghe complesso polilobato. Rimangono visibili diversi filari delle strutture. Non scavato, è in parte coperto da terra e crollo. Nelle vicinanze si nota la struttura di un pozzo sacro e un recinto litico.



G. Lilliu, Notiziario, in Studi Sardi, 1948, p. 417 e ss.; G. Ugas, Documenti dell'età nuragica, in M.C. Paderi (a cura di), Ricerche archeologiche nel territorio di Sanluri, 1982, pp. 37-38



Sito 6 - Ex Monte Granatico, oggi Museo Archeologico (SABAP-CA-OR_2023_00156-MT_000003_6)



Localizzazione: Villanovaforru (SU) - ,

Definizione e cronologia: area priva di tracce archeologiche, {}. {Età Contemporanea},

Modalità di individuazione{dati di archivio}

Distanza dall'opera in progetto:>1000 metri

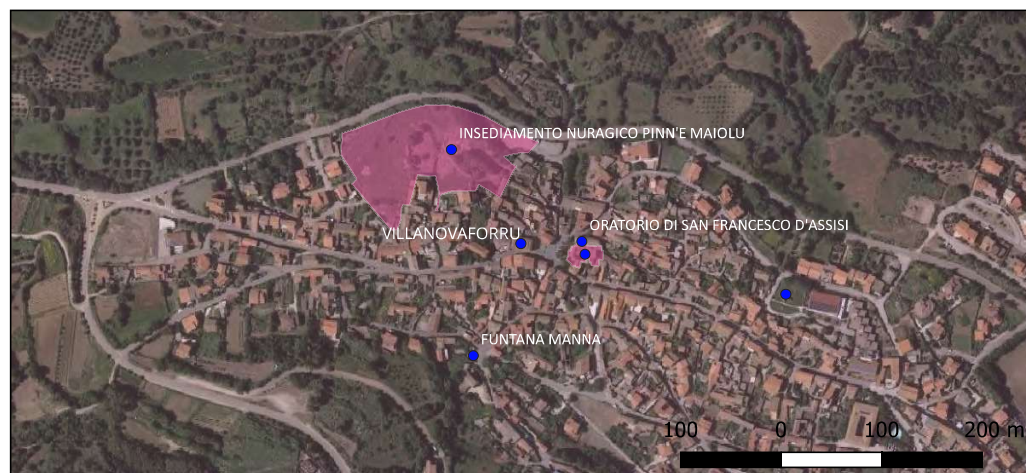
Potenziale: potenziale nullo

Rischio relativo: rischio nullo

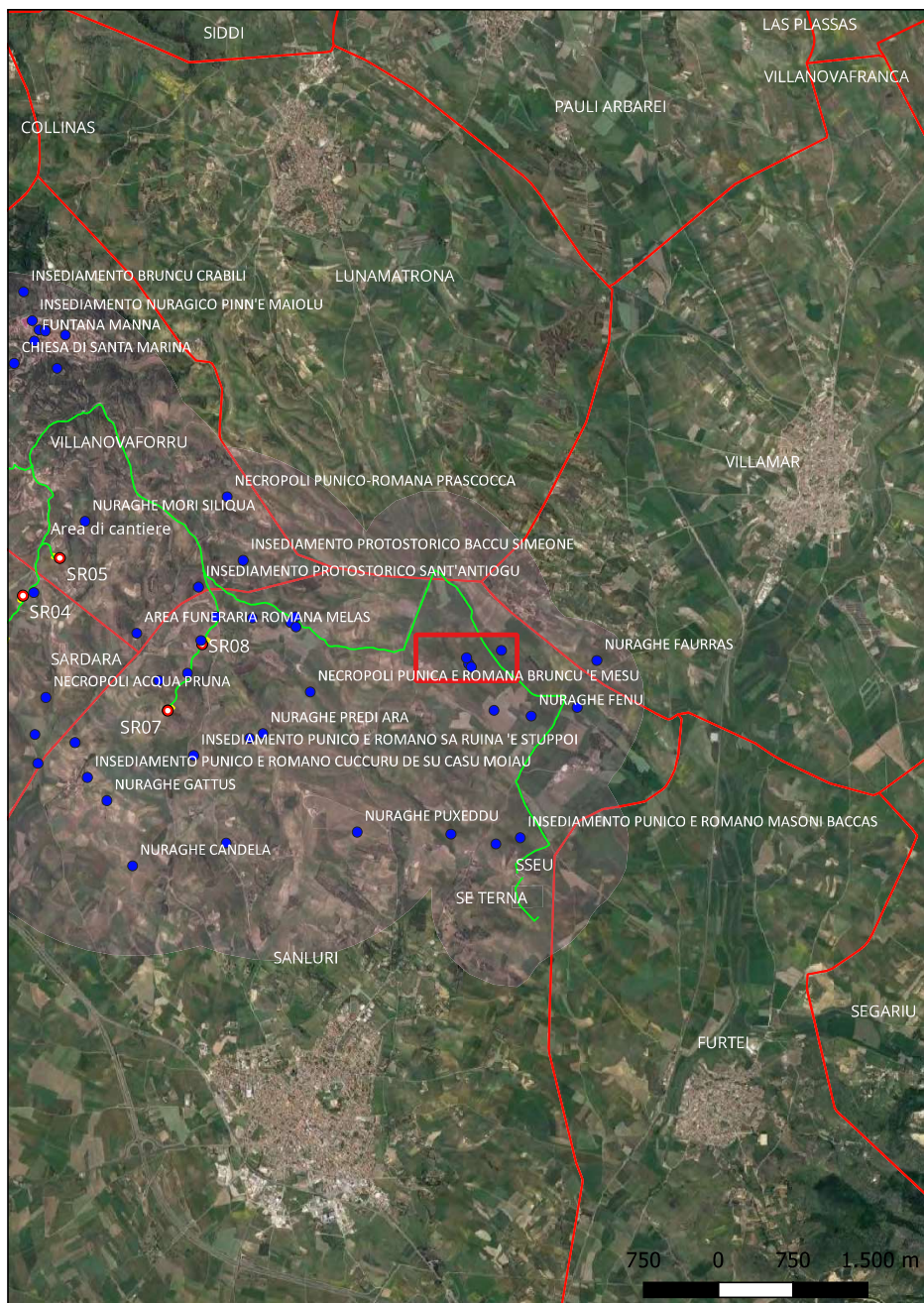
Si tratta di una sobria costruzione risalente alla fine dell'Ottocento che si sviluppa su due piani, scanditi verticalmente da lesene e con aperture simmetriche rispetto all'ingresso principale. Il recupero dell'edificio, dovuto all'architetto Roberto Badas, ha consentito il decollo turistico ed economico della comunità. L'interno, infatti, è oggi adibito a museo archeologico allestito principalmente con i preziosi reperti del villaggio nuragico di Genna Maria, scavato dall'archeologo Enrico Atzeni dal 1969 in poi. La sala più significativa è costituita dall'ambiente centrale a doppio volume, riservato un tempo all'ammasso del grano per l'intera comunità. Quasi tutti gli ambienti conservano le pareti in pietra a vista. Oggi l'edificio presenta un ampliamento ottenuto con l'aggregazione di alcune abitazioni tradizionali, ristrutturate per l'allestimento di mostre temporanee.



F. Masala, Architettura dall'Unità d'Italia alla fine del '900. Nuoro, Ilisso, 2001, scheda 177



Sito 60 - Pozzo nuragico Corti Sa Perda (SABAP-CA-OR_2023_00156-MT_000003_60)



Localizzazione: Sanluri (SU) - ,

Definizione e cronologia: infrastruttura idrica, {pozzo}. {Età del Ferro},

Modalità di individuazione{dati bibliografici, dati di archivio}

Distanza dall'opera in progetto:>1000 metri

Potenziale: potenziale medio

Rischio relativo: rischio basso

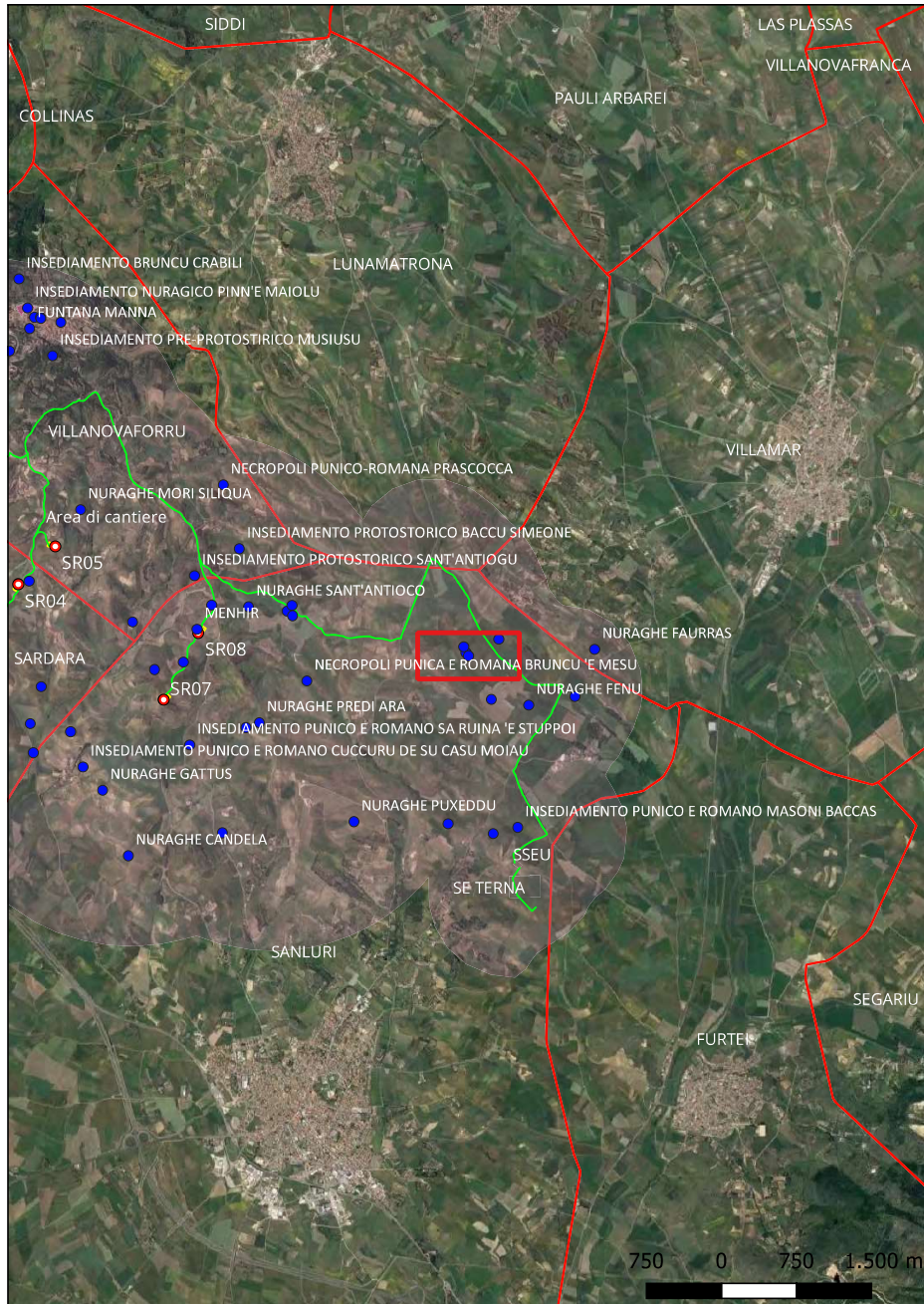
Pozzo cilindrico scavato nella roccia. Ha la ghiera realizzata in un unico blocco di arenaria, datato al VI sec. a.C. Si trova accanto al nuraghe e a un recinto litico.



U. Badas, E. Atzeni, C. Lilliu, A. Comella, Villanovaforru, in: Lilliu G. a cura di, L'Antiquarium Arborense e i civici musei archeologici della Sardegna, 0, 1988, Sassari, 181-198



Sito 61 - Circolo litico Corti Sa Perda (SABAP-CA-OR_2023_00156-MT_000003_61)



Localizzazione: Sanluri (SU) - ,

Definizione e cronologia: insediamento, {tracce di insediamento}. {Età del Bronzo},

Modalità di individuazione{dati bibliografici}

Distanza dall'opera in progetto:>1000 metri

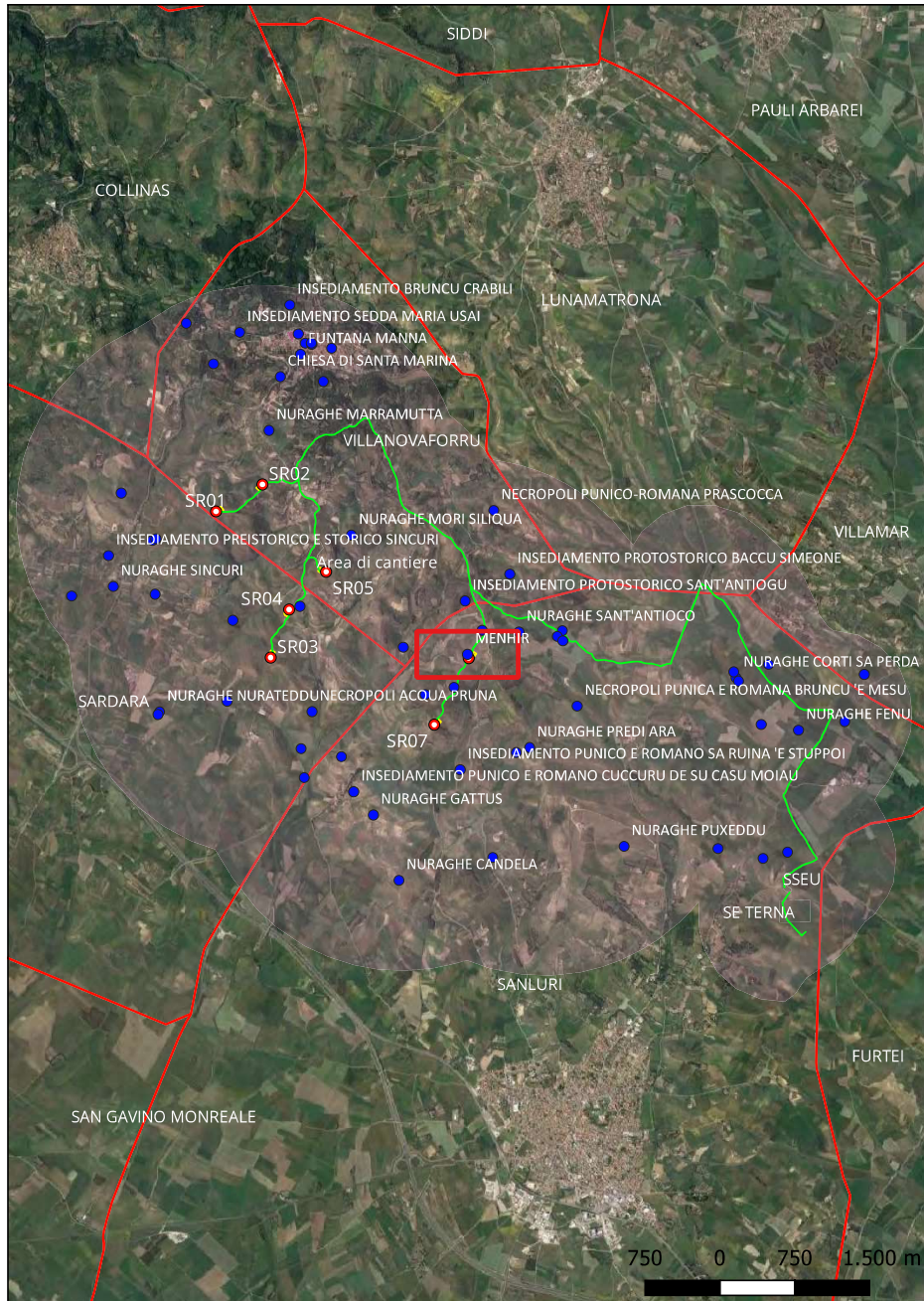
Potenziale: potenziale medio

Rischio relativo: rischio basso

Circolo litico, verosimilmente parte di un insediamento legato al nuraghe Corti Sa Perda e al pozzo poco distante. Certamente riutilizzato a scopi pastorali, ma orinariamente costituito con grossi conci litici.



Sito 62 - Menhir (SABAP-CA-OR_2023_00156-MT_000003_62)



Localizzazione: Sanluri (SU) - ,

Definizione e cronologia: area ad uso funerario, {menhir}. {Neolitico},

Modalità di individuazione{ricognizione archeologica/survey }

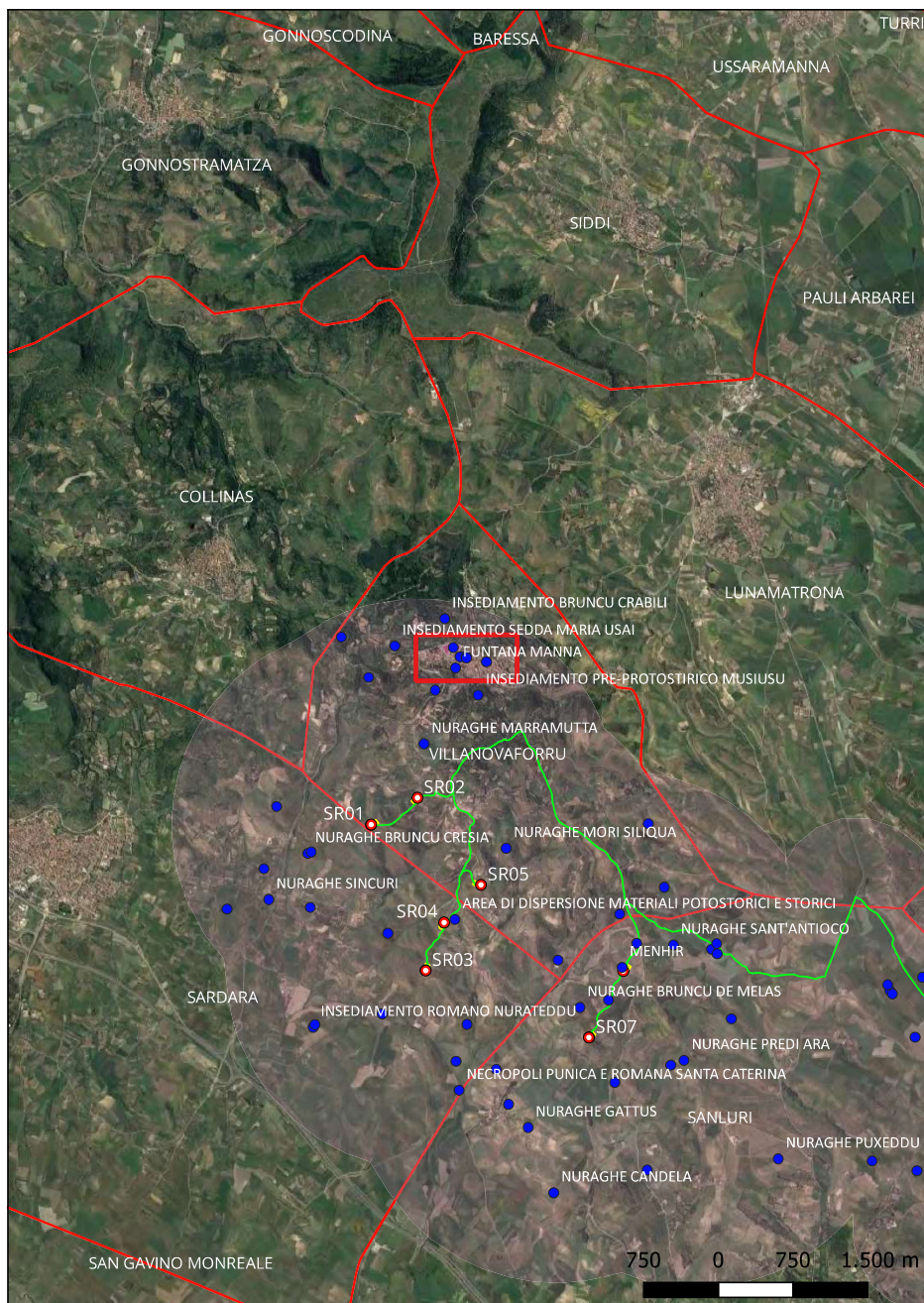
Distanza dall'opera in progetto:50-100 metri **Potenziale:** potenziale basso

Rischio relativo: rischio basso

Possibile menhir in posizione erratica secondaria. Appare spezzato



Sito 7 - Chiesa di San Francesco d'Assisi (SABAP-CA-OR_2023_00156-MT_000003_7)



Localizzazione: Villanovaforru (SU) - ,

Definizione e cronologia: strutture per il culto, {edificio di culto}. {Età Medievale, Età Moderna, Età Contemporanea},

Modalità di individuazione{analisi di testimonianze materiali provenienti dall'area in esame, dati bibliografici, dati di archivio}

Distanza dall'opera in progetto:>1000 metri

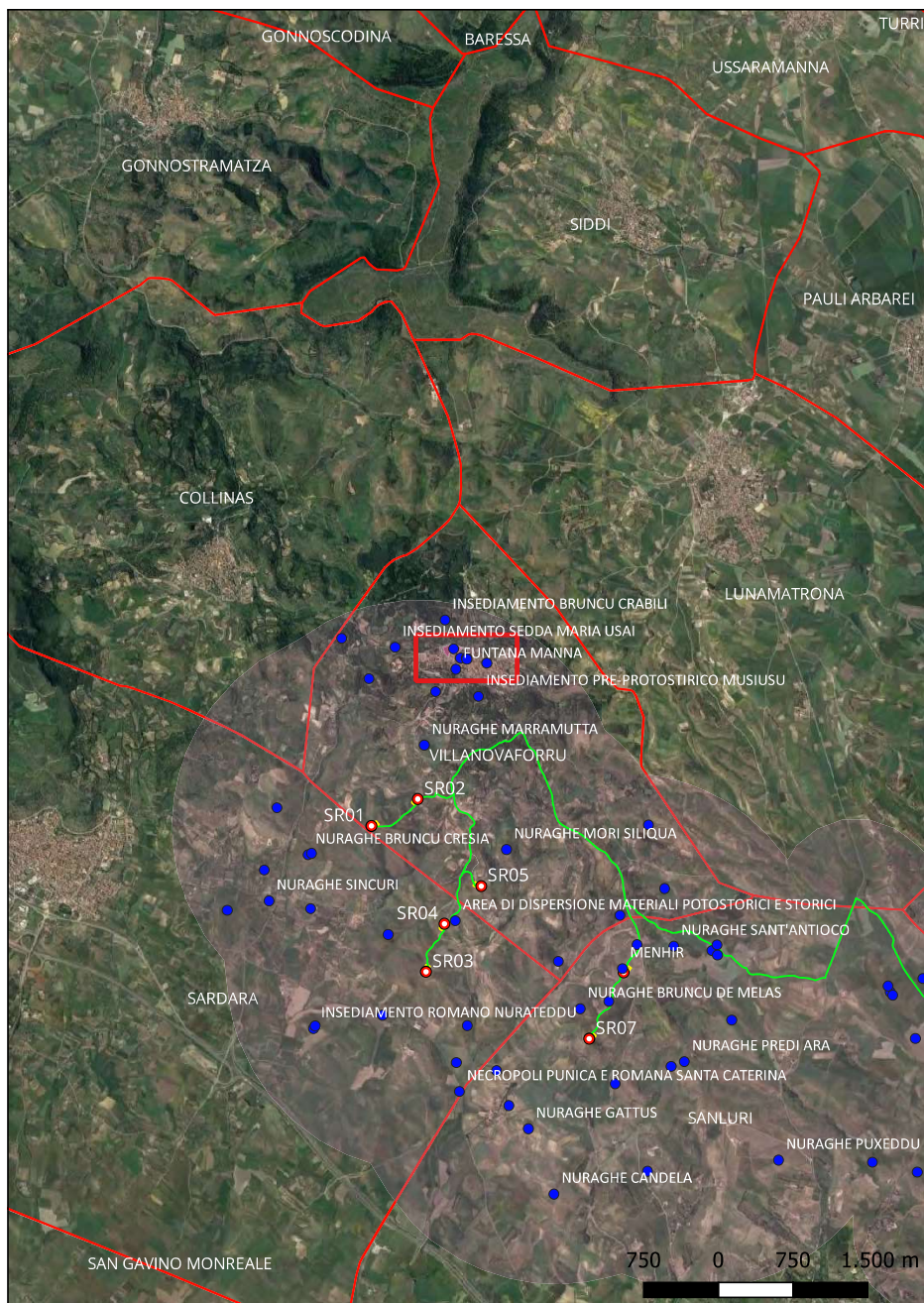
Potenziale: potenziale medio

Rischio relativo: rischio nullo

La chiesa ha un impianto con orientamento E-O, col sagrato rialzato di quasi 2 metri rispetto alla piazza sulla quale si affaccia. Il prospetto frontale culmina con un profilo curvilineo, con un ampio portale e un finestrone rettangolare, recentemente impreziosito da un'artistica vetrata. Il campanile a pianta quadrata termina con una cupoletta ottagonale ed è stato costruito nel 1912 in sostituzione dell'originario a vela, che era fornito di un orologio pubblico. Prima del 1600 era composta da un semplice edificio rettangolare, senza cappelle, nella cui parte finale s'innalzava l'altare maggiore. Forse nella prima metà del XVII secolo vennero aggiunte le tre cappelle nel lato settentrionale ed allungata l'aula con la costituzione del presbitero e del coro. Nel 1787 venne eretto l'attuale altare in marmo comprendente il paliotto, la mensa, il tabernacolo, i tre gradini e l'artistico tronetto, conservando nella parte alta l'altare ligneo, che verrà rimosso e collocato nella cappella dell'Immacolata, nel 1933. Il presbitero è recintato da un'armoniosa balaustra in arenaria, realizzata nel 1838, mentre risale al 1845 la costruzione dell'attuale sagrestia, arricchita nel 1855 da una bella e artistica paratoria in noce.



Sito 8 - Oratorio di San Francesco d'Assisi (SABAP-CA-OR_2023_00156-MT_000003_8)



Localizzazione: Villanovaforru (SU) - ,

Definizione e cronologia: strutture per il culto, {edificio di culto ed annessi}, {Età Medievale, Età Moderna},

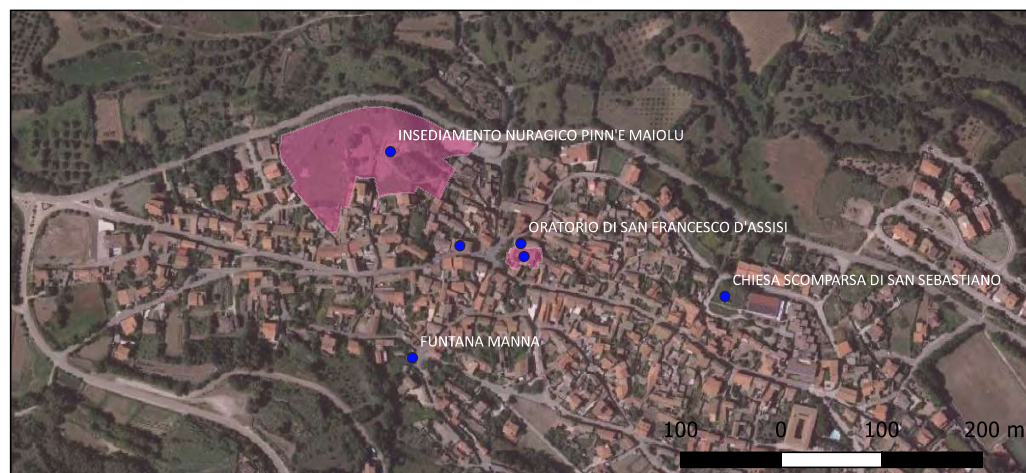
Modalità di individuazione{dati di archivio}

Distanza dall'opera in progetto:>1000 metri

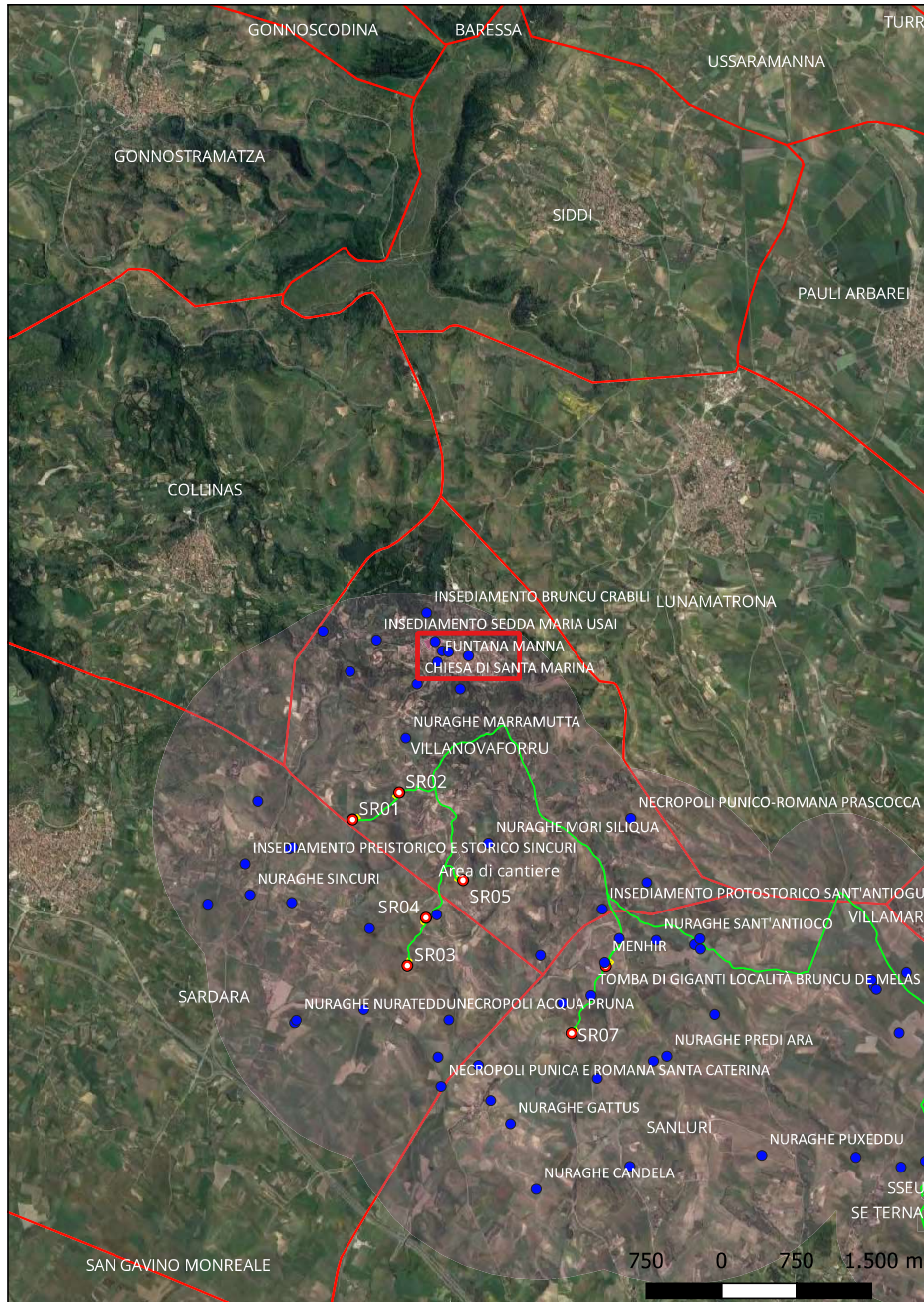
Potenziale: potenziale medio

Rischio relativo: rischio nullo

L'oratorio è situato nella sagrestia vecchia della Chiesa di San Francesco d'Assisi



Sito 9 - Chiesa scomparsa di San Sebastiano (SABAP-CA-OR_2023_00156-MT_000003_9)



Localizzazione: Villanovaforru (SU) - ,

Definizione e cronologia: strutture per il culto, {luogo di culto}. {Età Moderna},

Modalità di individuazione: cartografia storica, dati di archivio

Distanza dall'opera in progetto: >1000 metri

Potenziale: potenziale medio

Rischio relativo: rischio nullo

Ancora in piedi nel 1761, la piccola Chiesa di San Sebastiano, della quale oggi non rimane più alcuna traccia, viene citata in una nota delle chiese rurali della diocesi di Ales del 1763, che tradotta dallo spagnolo scrive "A Villanovaforru vi sono due chiese rurali, Santa Marina e San Sebastiano, entrambe senza dote". Probabilmente di modeste fattezze, composto da un'unica aula coperta a capanna con soffitto incannucciato, forse dotato di un ingresso laterale, di una piccola sacrestia, di un campaniletto a vela e quasi certamente con un singolo altare.

