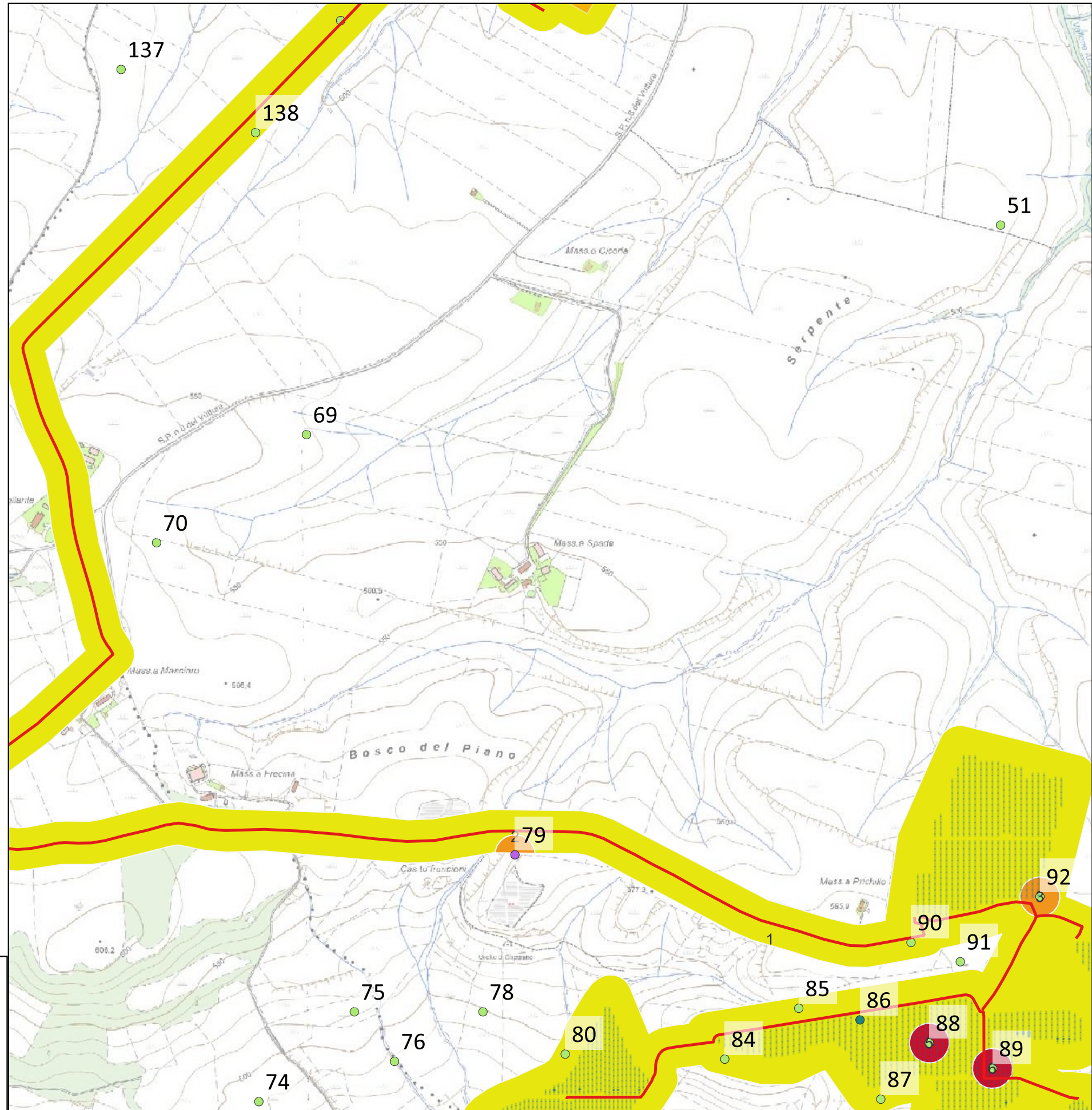


# CARTA DEL POTENZIALE - SABAP-BAS\_2023\_00244-AB\_000020 - area 1

## potenziale basso - affidabilità discreta

Quest'area è caratterizzata da un potenziale archeologico basso, poiché è connotata "[...] da scarsi elementi concreti di frequentazione antica." Allegato 1, Circolare 53-2022 del 22 dicembre 2022 - Ministero della Cultura, Direzione Generale Archeologia, Belle Arti e Paesaggio, Servizio II - Scavi e tutela del patrimonio archeologico

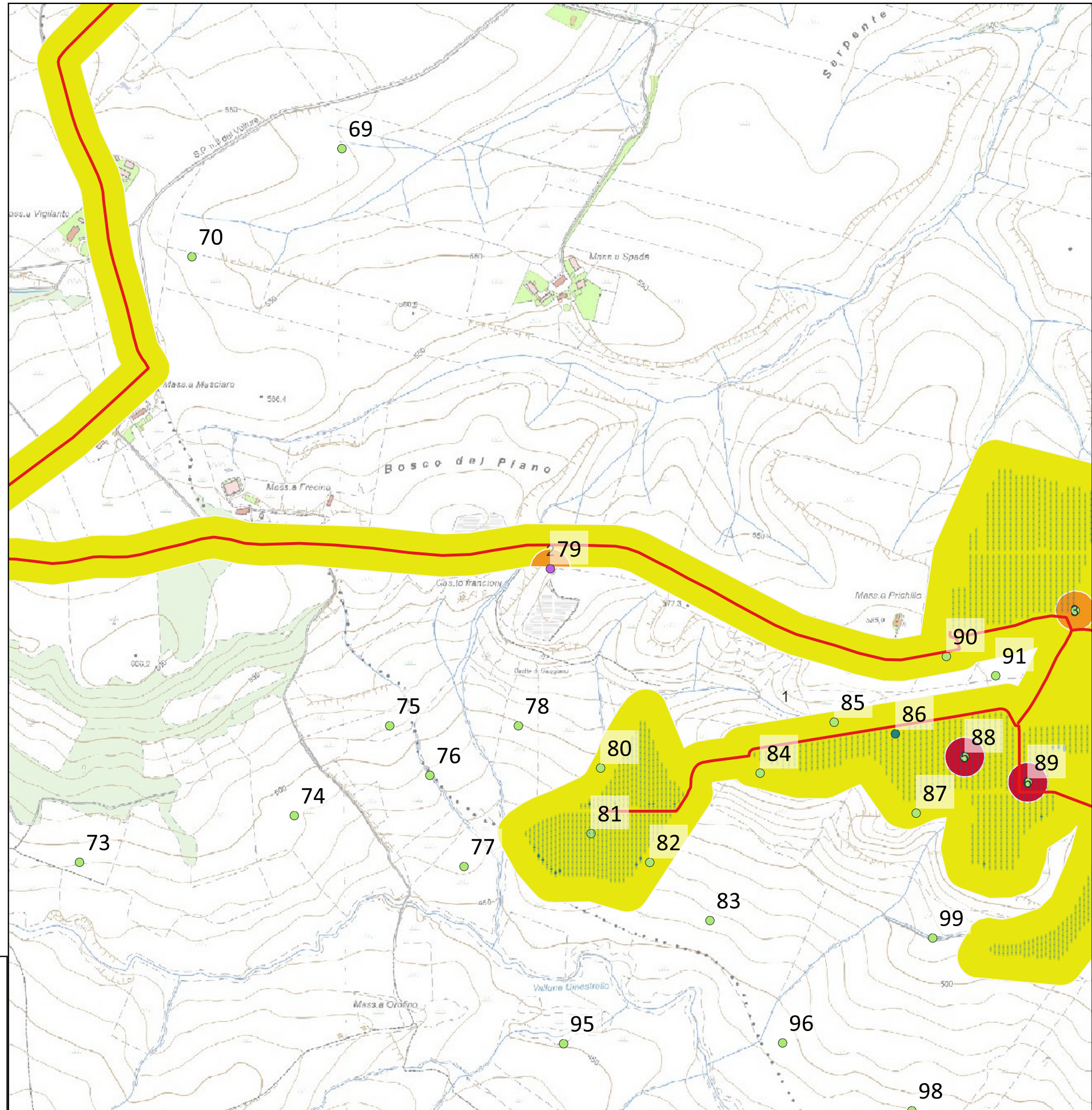


LEGENDA	
AREE DI POTENZIALE	
potenziale alto [2]	■
potenziale medio [3]	■
potenziale basso [1]	■

# CARTA DEL POTENZIALE - SABAP-BAS\_2023\_00244-AB\_000020 - area 2

## potenziale medio - affidabilità buona

A quest'area è stato assegnato un potenziale archeologico medio, poiché qui "[...] la frequentazione in età antica è da ritenersi probabile, anche sulla base dello stato di conoscenze nelle aree limitrofe o in presenza di dubbi sulla esatta collocazione dei resti." Allegato 1, Circolare 53-2022 del 22 dicembre 2022 - Ministero della Cultura, Direzione Generale Archeologia, Belle Arti e Paesaggio, Servizio II - Scavi e tutela del patrimonio archeologico



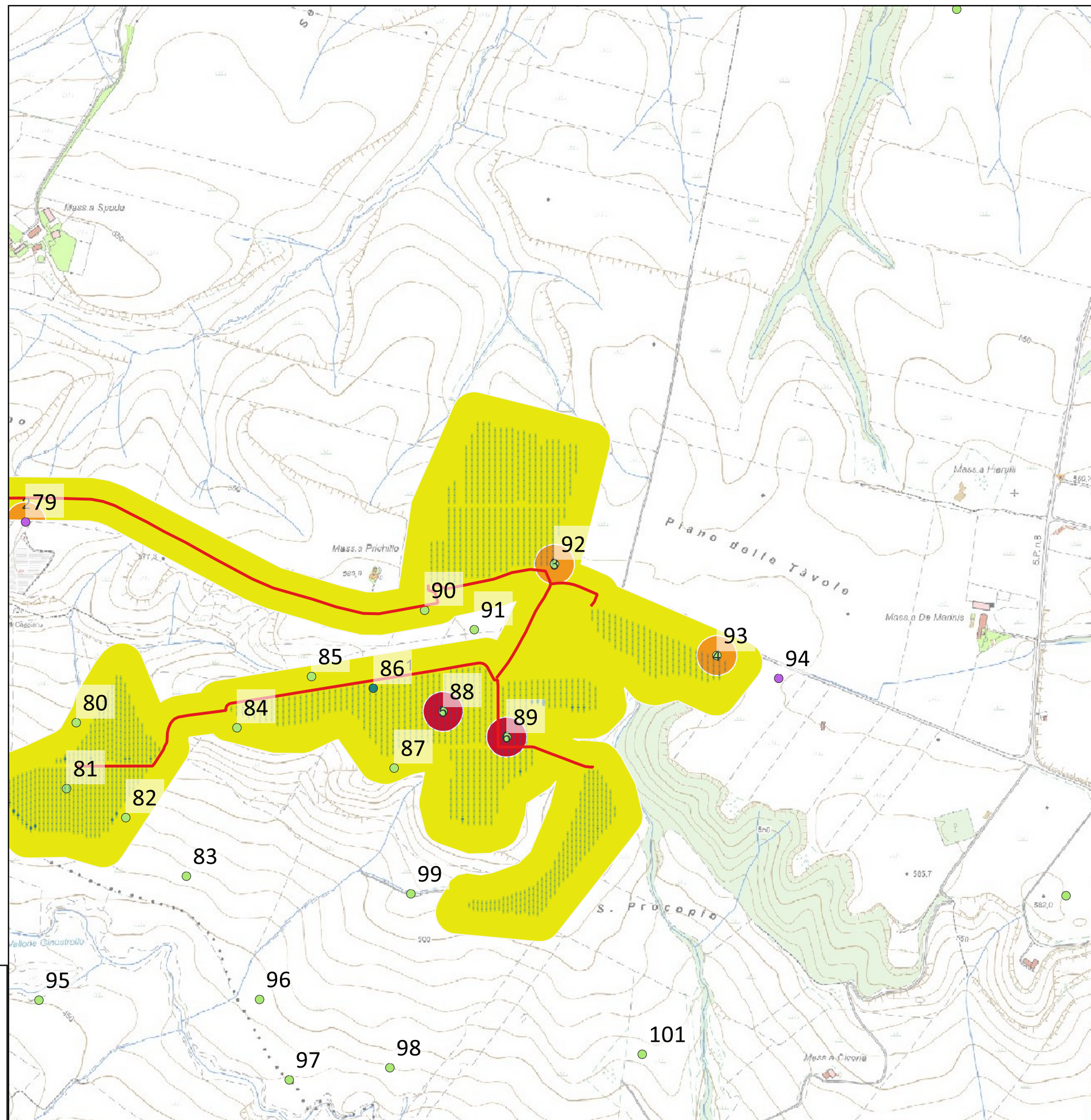
### LEGENDA

- AREE DI POTENZIALE
- potenziale alto [2] ■
- potenziale medio [3] ■
- potenziale basso [1] ■

# CARTA DEL POTENZIALE - SABAP-BAS\_2023\_00244-AB\_000020 - area 3

## potenziale medio - affidabilità buona

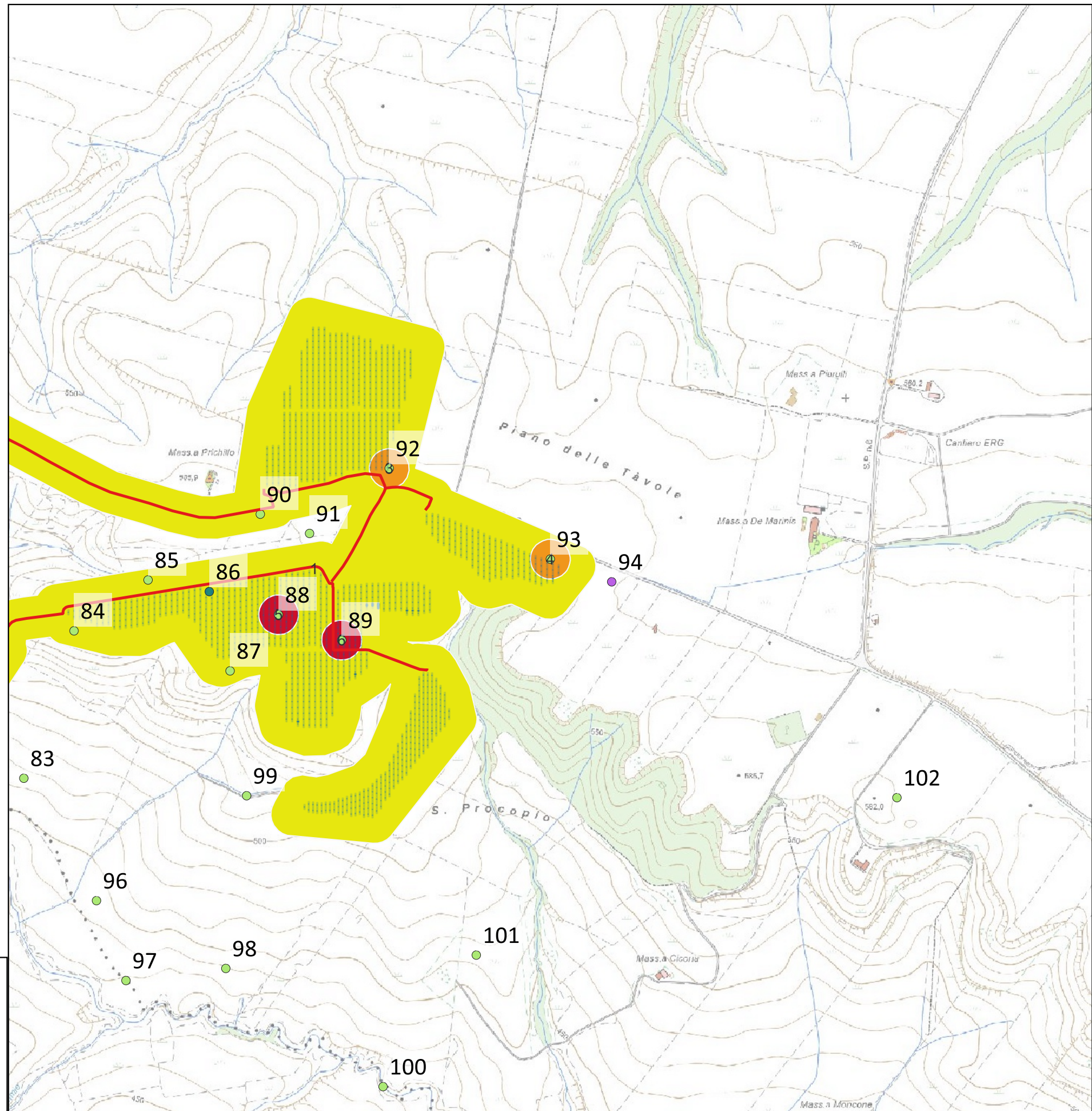
A quest'area è stato assegnato un potenziale archeologico medio, poiché qui "[...] la frequentazione in età antica è da ritenersi probabile, anche sulla base dello stato di conoscenze nelle aree limitrofe o in presenza di dubbi sulla esatta collocazione dei resti."  
Allegato 1, Circolare 53-2022 del 22 dicembre 2022 - Ministero della Cultura, Direzione Generale Archeologia, Belle Arti e Paesaggio, Servizio II - Scavi e tutela del patrimonio archeologico



# CARTA DEL POTENZIALE - SABAP-BAS\_2023\_00244-AB\_000020 - area 4

## potenziale medio - affidabilità buona

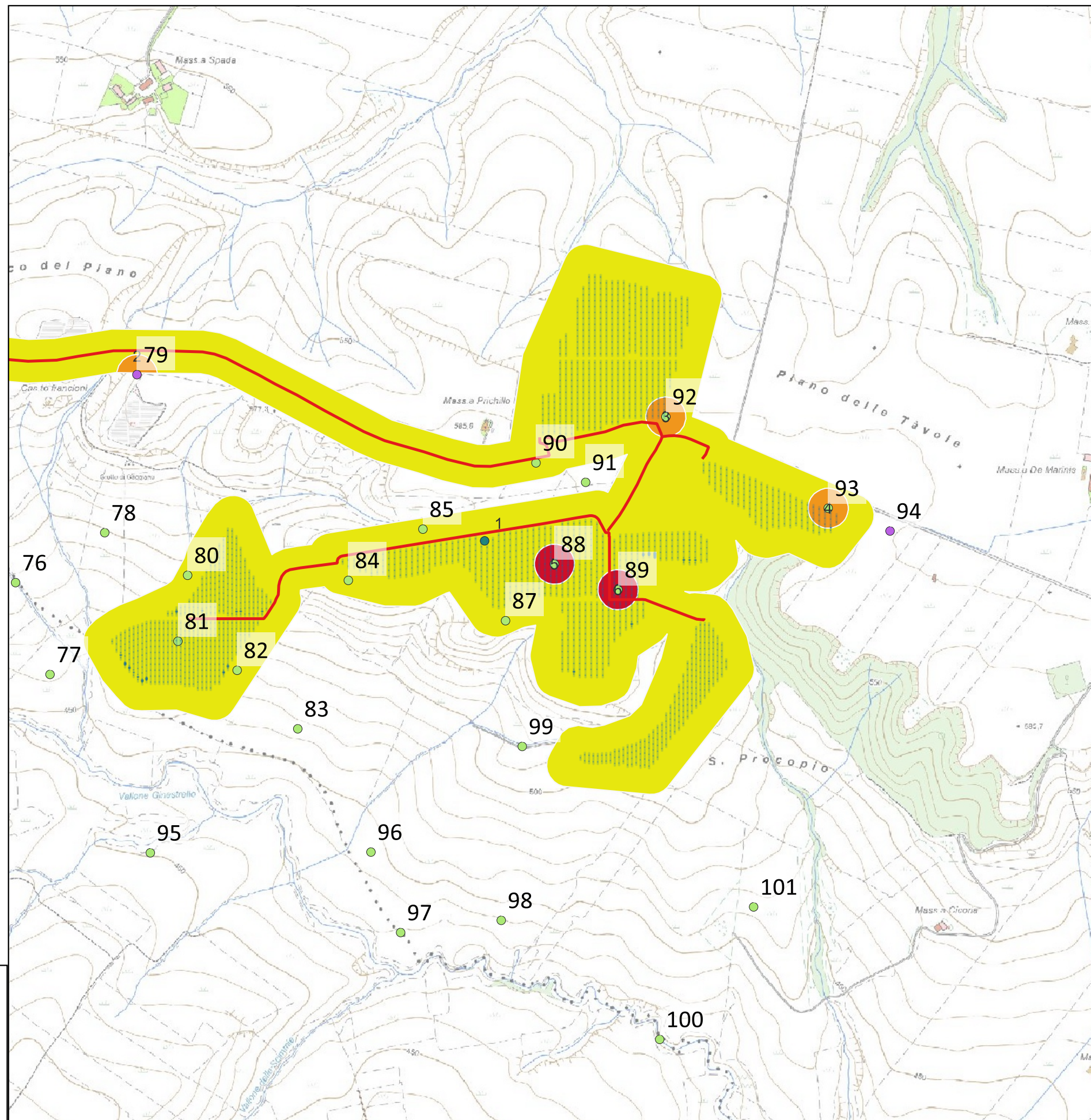
A quest'area è stato assegnato un potenziale archeologico medio, poiché qui "[...] la frequentazione in età antica è da ritenersi probabile, anche sulla base dello stato di conoscenze nelle aree limitrofe o in presenza di dubbi sulla esatta collocazione dei resti."  
Allegato 1, Circolare 53-2022 del 22 dicembre 2022 - Ministero della Cultura, Direzione Generale Archeologia, Belle Arti e Paesaggio, Servizio II - Scavi e tutela del patrimonio archeologico



# CARTA DEL POTENZIALE - SABAP-BAS\_2023\_00244-AB\_000020 - area 5

## potenziale alto - affidabilità buona

A quest'area è stato assegnato un potenziale archeologico alto, poichè qui "[...] la frequentazione in età antica è da ritenersi ragionevolmente certa, sulla base sia di indagini stratigrafiche, sia di indagini indirette." Allegato 1, Circolare 53-2022 del 22 dicembre 2022 - Ministero della Cultura, Direzione Generale Archeologia, Belle Arti e Paesaggio, Servizio II - Scavi e tutela del patrimonio archeologico.



# CARTA DEL POTENZIALE - SABAP-BAS\_2023\_00244-AB\_000020 - area 6

## potenziale alto - affidabilità buona

A quest'area è stato assegnato un potenziale archeologico alto, poichè qui "[...] la frequentazione in età antica è da ritenersi ragionevolmente certa, sulla base sia di indagini stratigrafiche, sia di indagini indirette." Allegato 1, Circolare 53-2022 del 22 dicembre 2022 - Ministero della Cultura, Direzione Generale Archeologia, Belle Arti e Paesaggio, Servizio II - Scavi e tutela del patrimonio archeologico.

