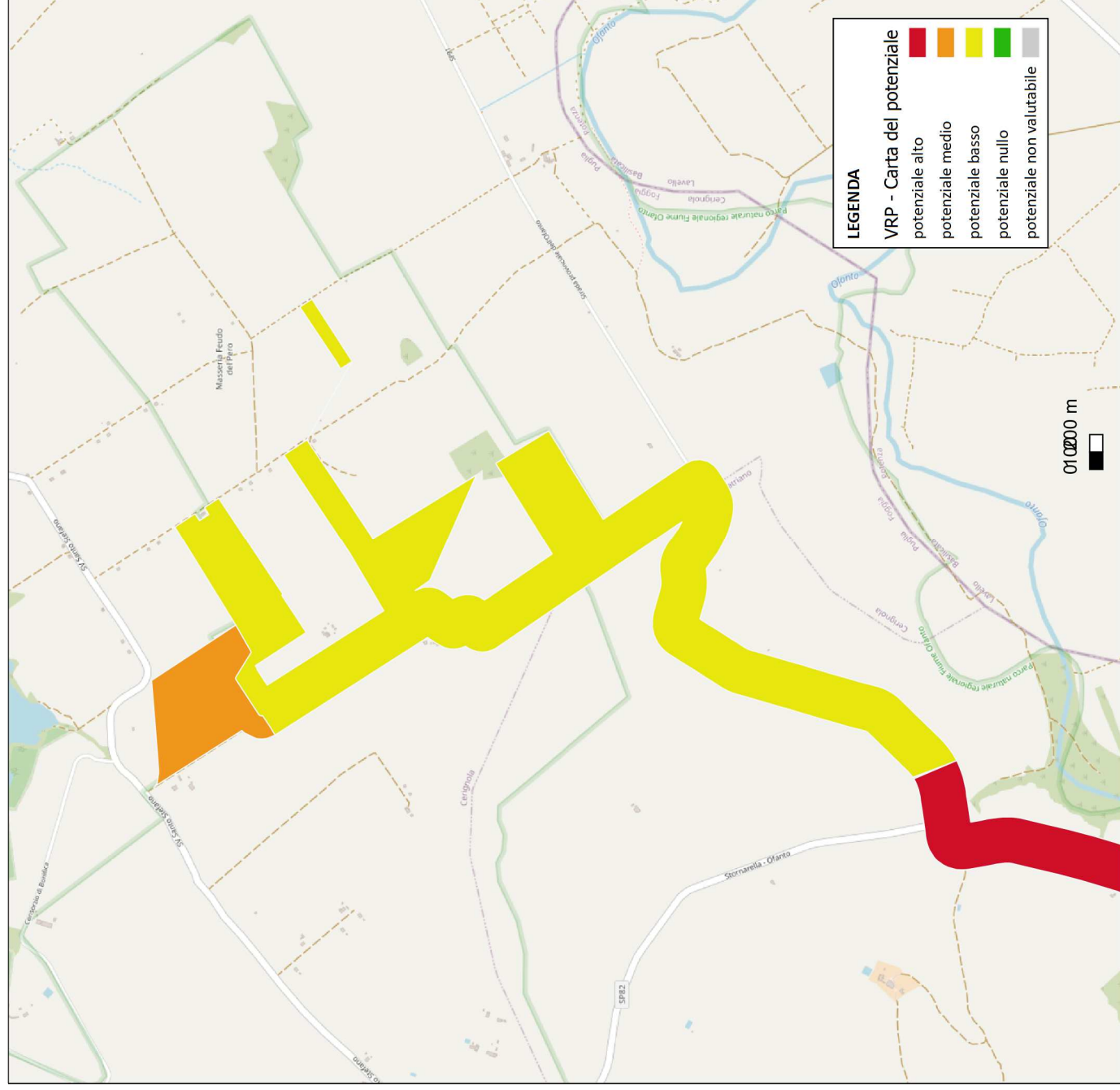


CARTA DEL POTENZIALE - SABAP-FG-BASILICATA_2023_00416-GP_000004 - area 1

potenziale basso - affidabilità buona

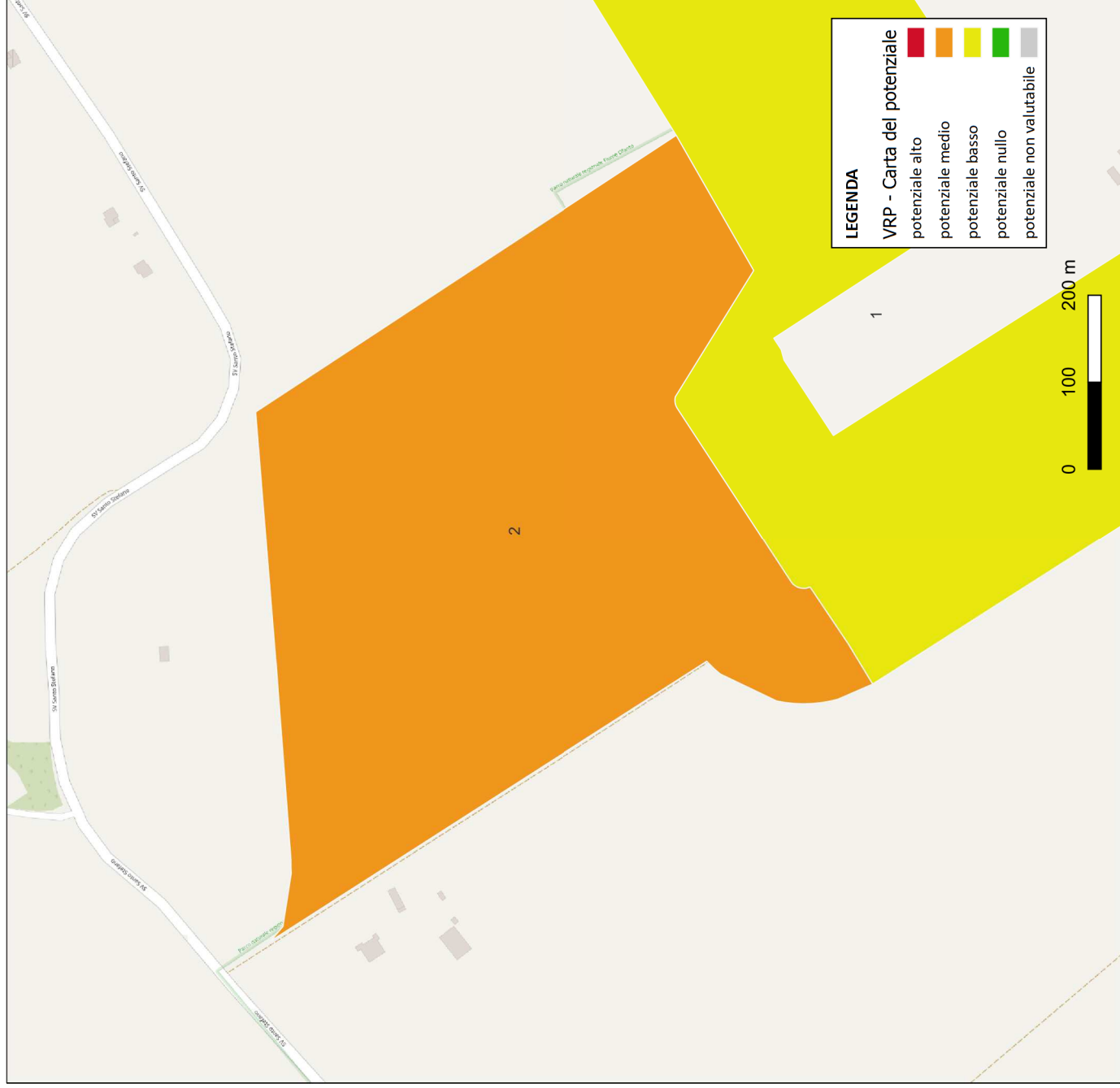
La posizione a più di 1km di distanza dalle evidenze archeologiche note e dal percorso dei regi tratturi, oltre al fatto che topograficamente l'area pare ricadere in un contesto con una scarsa concentrazione di evidenze archeologiche, induce ad assegnare un potenziale basso-medio all'area.



CARTA DEL POTENZIALE - SABAP-FG-BASILICATA_2023_00416-GP_000004 - area 2

potenziale medio - affidabilità buona

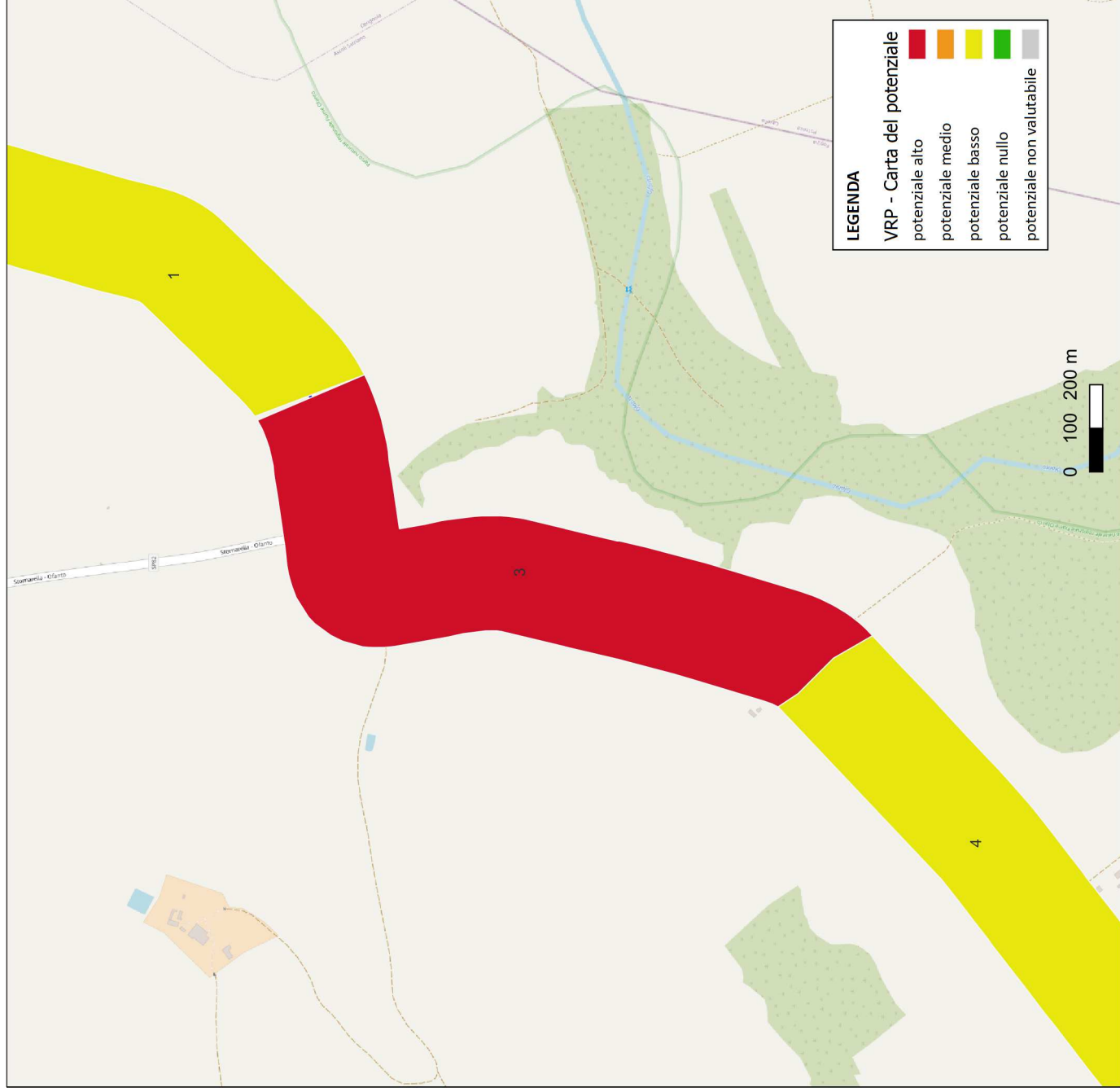
la vicinanza al percorso del regio tratturo ne induce una valutazione del potenziale media-bassa.



CARTA DEL POTENZIALE - SABAP-FG-BASILICATA_2023_00416-GP_000004 - area 3

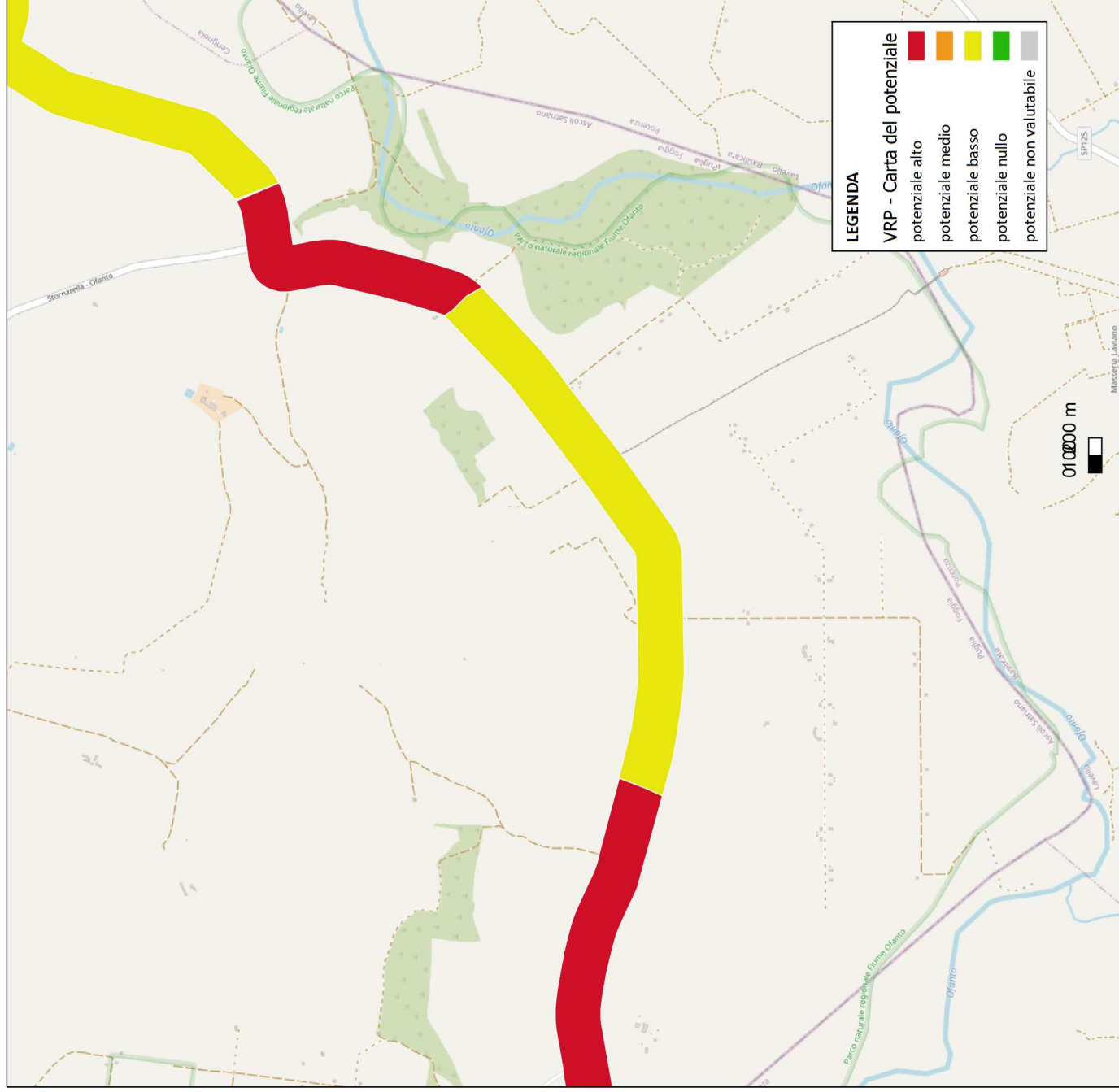
potenziale alto - affidabilità buona

la coincidenza del percorso del caviodotto al percorso del regio tratturo ne induce una valutazione del potenziale alto.



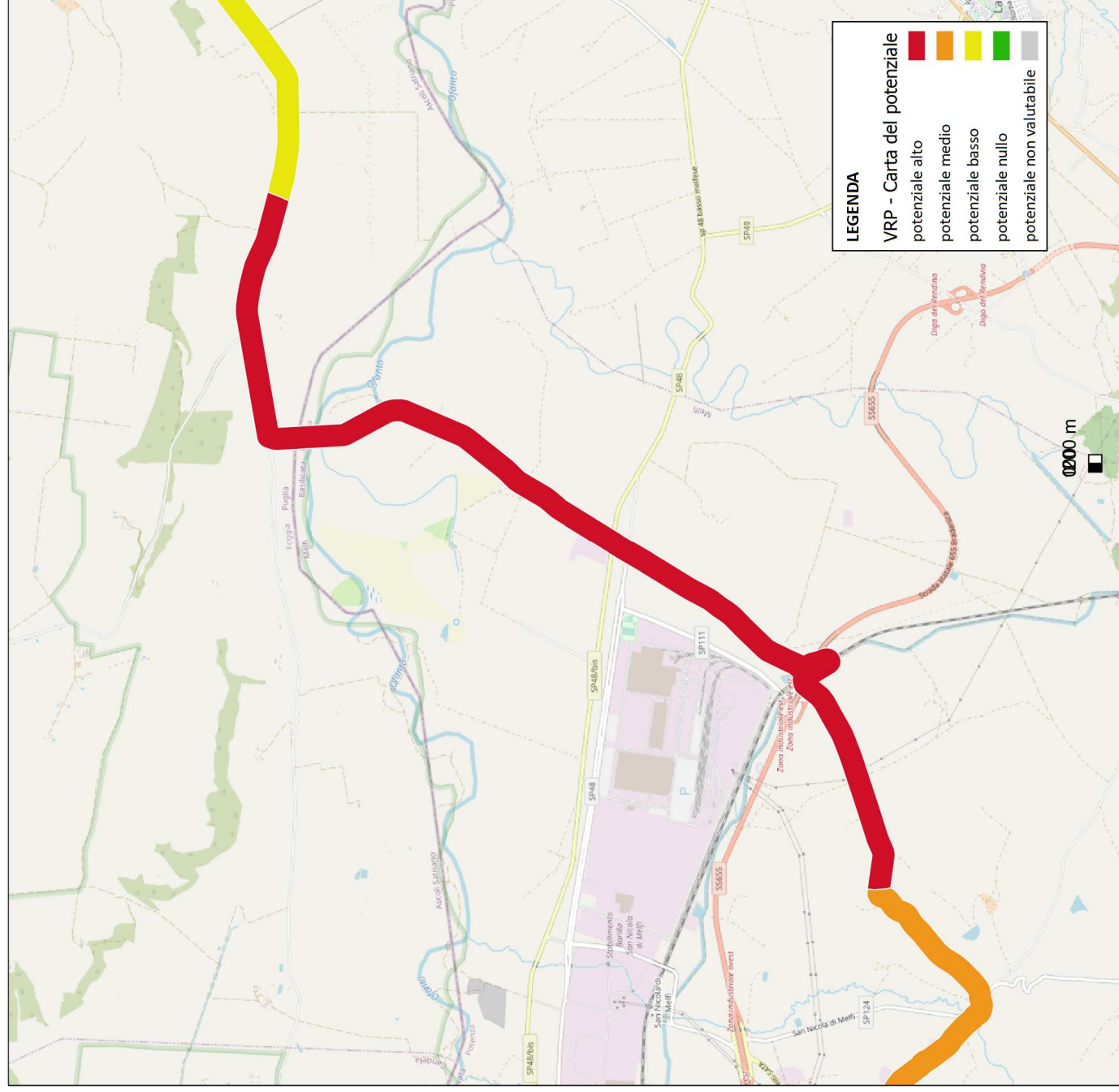
CARTA DEL POTENZIALE - SABAP-FG-BASILICATA_2023_00416-GP_000004 - area 4 potenziale basso - affidabilità discreta

l'area in oggetto è compresa tra due regi tratturi, tuttavia l'assenza di evidenze note induce ad attribuirle un potenziale basso.



CARTA DEL POTENZIALE - SABAP-FG-BASILICATA_2023_00416-GP_000004 - area 5 potenziale alto - affidabilità buona

l'area in oggetto ricalca il tragitto del tratturello Cerignola-Melfi, inoltre ricade a circa 800m
da sito neolitico di Rendina, è quindi possibile attribuirle un potenziale alto.



CARTA DEL POTENZIALE - SABAP-FG-BASILICATA_2023_00416-GP_000004 - area 6 potenziale medio - affidabilità buona

l'area in oggetto è limitata ai siti archeologici di Casoli e di Serra Canoni che hanno portato alla luce insediamenti pluristratificati, ciò attribuisce all'intera area un potenziale medio-alto.

