



PROGETTO DEFINITIVO

Impianto di produzione di energia elettrica da fonte eolica "Gualdo Tadino" con potenza di immissione in rete pari a 62 MW e relative opere connesse da realizzarsi nei comuni di Gualdo Tadino e Nocera Umbra (PG)

Titolo elaborato

Relazione tecnica campi elettrici e magnetici

Codice elaborato

F0589AR07A

Scala

-

Riproduzione o consegna a terzi solo dietro specifica autorizzazione.

Progettazione



F4 ingegneria srl

Via Di Giura - Centro direzionale, 85100 Potenza
Tel: +39 0971 1944797 - Fax: +39 0971 55452
www.f4ingegneria.it - f4ingegneria@pec.it

Il Direttore Tecnico
(ing. Giovanni Di Santo)



Gruppo di lavoro

Dott. For. Luigi ZUCCARO
Ing. Giuseppe MANZI
Ing. Alessandro Carmine DE PAOLA
Ing. Stefania CONTE
Ing. Mariagrazia PIETRAFESA
Ing. Federica COLANGELO
Arch. Gaia TELESCA



Società certificata secondo le norme UNI-EN ISO 9001:2015 e UNI-EN ISO 14001:2015 per l'erogazione di servizi di ingegneria nei settori: civile, idraulica, acustica, energia, ambiente (settore IAF: 34).

Committente



RENEXIA S.p.a.

Viale Abruzzo 410, 66010 Chieti

Data	Descrizione	Redatto	Verificato	Approvato
Ottobre 2023	Prima emissione	SCO	GMA	GDS

File sorgente: F0589AR07A - Relazione tecnica campi elettrici e magnetici.docx

Sommario

1	Premessa	3
2	Riferimenti Normativi e definizioni tecniche	6
2.1	Valori limite	7
2.2	Differenza tra campi magnetici indotti da linee elettriche aeree e da cavidotti interrati	8
3	Fasce di rispetto	10
3.1	Elettrodotto in cavo interrato AT – 36 kV	10
3.1.1	Tratto cavidotto WTG10-2, WTG04-12, WTG01-24	11
3.1.2	Tratto cavidotto 2-WTG09, 2-6, 9-WTG07, 14-WTG05, 24-WTG02, 24-21	11
3.1.3	Tratto cavidotto 10-WTG06, 16-WTG03	12
3.1.4	Tratto cavidotto 6-9	12
3.1.5	Tratto cavidotto 9-10	13
3.1.6	Tratto cavidotto 10-12	13
3.1.7	Tratto cavidotto 12-14	14
3.1.8	Tratto cavidotto 16-21	14
3.1.9	Tratto cavidotto 21-RTN	15
3.2	Aerogeneratori	15
4	Conclusioni	16

1 Premessa

Il progetto in esame prevede l'installazione di 10 aerogeneratori di potenza unitaria massima pari a 6,2 MW, per una potenza complessiva massima di 62 MW.

Il tipo di aerogeneratore previsto per l'impianto in oggetto è un aerogeneratore ad asse orizzontale con rotore tripala, le cui caratteristiche principali sono di seguito riportate:

- rotore tripala a passo variabile, di diametro max pari a 170 m, posto sopravvento alla torre di sostegno, costituito da 3 pale generalmente in resina epossidica rinforzata con fibra di vetro e da mozzo rigido in acciaio;
- navicella in carpenteria metallica con carenatura in vetroresina e lamiera, in cui sono collocati il generatore elettrico, il moltiplicatore di giri, il convertitore elettronico di potenza, il trasformatore BT/AT e le apparecchiature idrauliche ed elettriche di comando e controllo;
- torre di sostegno tubolare troncoconica in acciaio, avente altezza fino all'asse del rotore pari a max 115 m;
- altezza complessiva massima fuori terra dell'aerogeneratore circa pari a 200 m;
- area spazzata: $\approx 22698 \text{ m}^2$.

In generale, i principali componenti dell'impianto risultano essere, quindi:

- i generatori eolici;
- le linee elettriche AT (a 36 kV) in cavo interrato, che collegano gli aerogeneratori tra loro e, successivamente, con la RTN;

La Soluzione Tecnica Minima Generale elaborata prevede che *la centrale venga collegata in antenna a 36 kV su una nuova stazione elettrica (SE) 132/36 kV della RTN, da inserire in entra - esce alla linea a 132 kV RTN "Nocera Umbra - Gualdo Tadino"*.

In particolare, l'energia prodotta dagli aerogeneratori del parco in oggetto verrà convogliata tramite un cavidotto interrato a 36 kV (*soluzione tecnica minima generale STMG - codice pratica del preventivo di connessione 202202454*).

La presente relazione è riferita all'impatto elettromagnetico prodotto in particolare da:

- linee AT interrate a 36 kV
- cavo di connessione linea a 36kV e RTN.

Come noto, tutte le apparecchiature a funzionamento elettrico generano, durante il loro funzionamento, campi elettromagnetici.

Le onde elettromagnetiche sono fondamentalmente suddivise in due gruppi: radiazioni non ionizzanti e radiazioni ionizzanti.

Le linee elettriche, i sistemi di comunicazione telefonica e radiotelevisiva, gli elettrodomestici e più in generale le apparecchiature elettriche, sono tutte appartenenti alla categoria delle radiazioni non ionizzanti (NIR), che hanno un'energia associata che non è sufficiente ad indurre nella materia il fenomeno della ionizzazione, ovvero non possono dare luogo alla creazione di atomi o molecole elettricamente cariche (ioni). L'impianto elettrico di connessione alla RTN del parco eolico in oggetto, schematicamente riportato nelle figure seguenti, si sviluppa secondo 4 circuiti (sottocampi) come di seguito specificato:

- Circuito 1: $6.2 \times 2 = 12.4 \text{ MW}$ (WTG10-WTG09-RTN);
- Circuito 2: $6.2 \times 3 = 18.6 \text{ MW}$ (WTG08-WTG07-WTG06-RTN);
- Circuito 3: $6.2 \times 3 = 18.6 \text{ MW}$ (WTG04-WTG05-WTG03-RTN);
- Circuito 4: $6.2 \times 2 = 12.4 \text{ MW}$ (WTG01-WTG02-RTN)

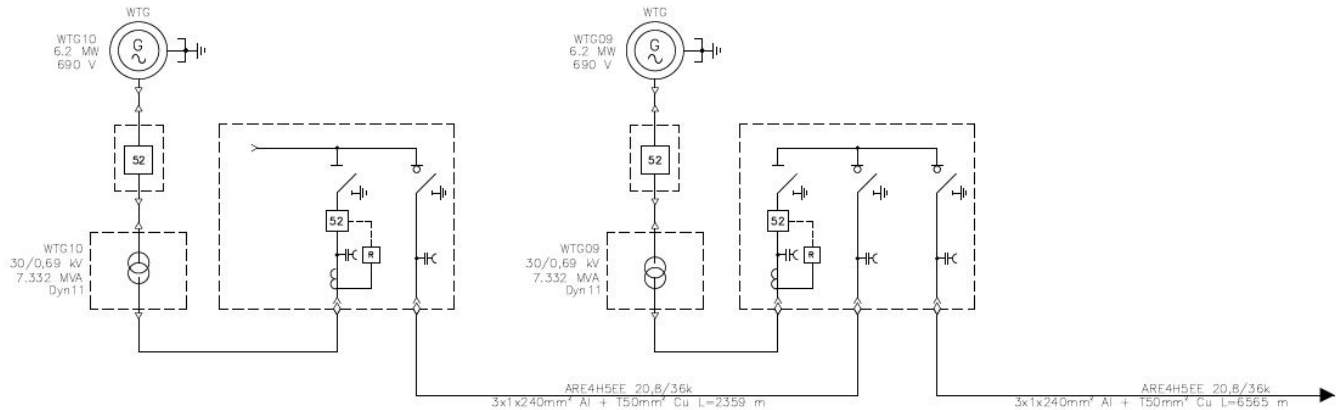


Figura 1: schema unifilare parco eolico (circuito 1)

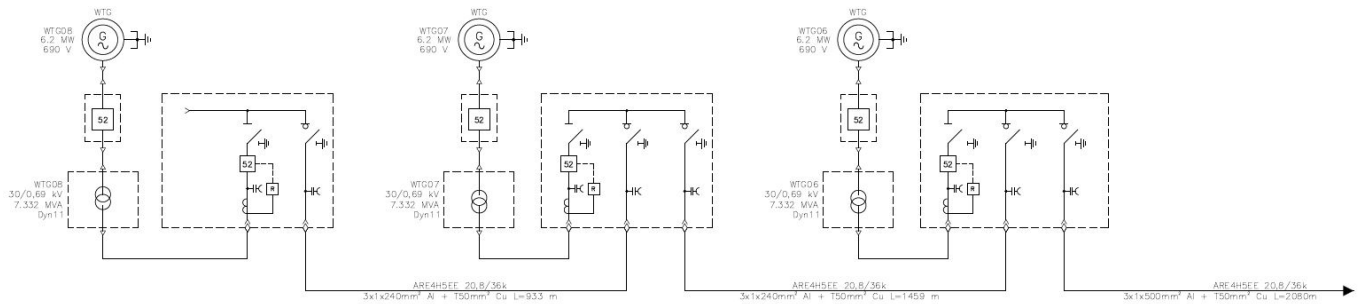


Figura 2: schema unifilare parco eolico (circuito 2)

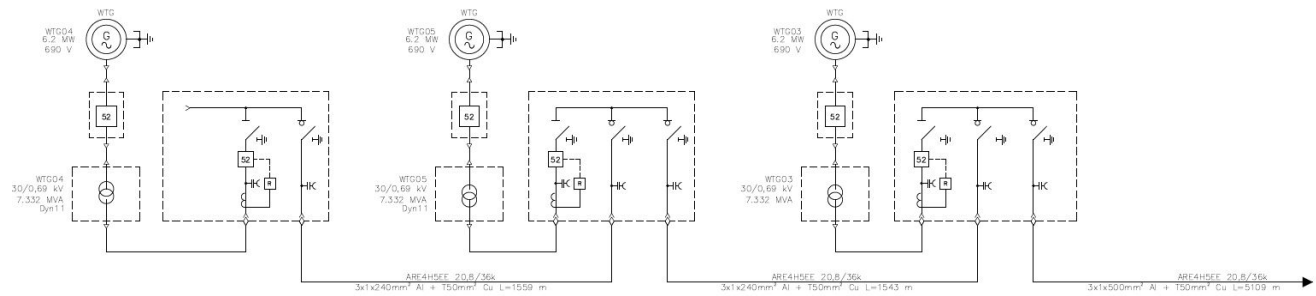


Figura 3 – schema unifilare parco eolico (circuito 3)

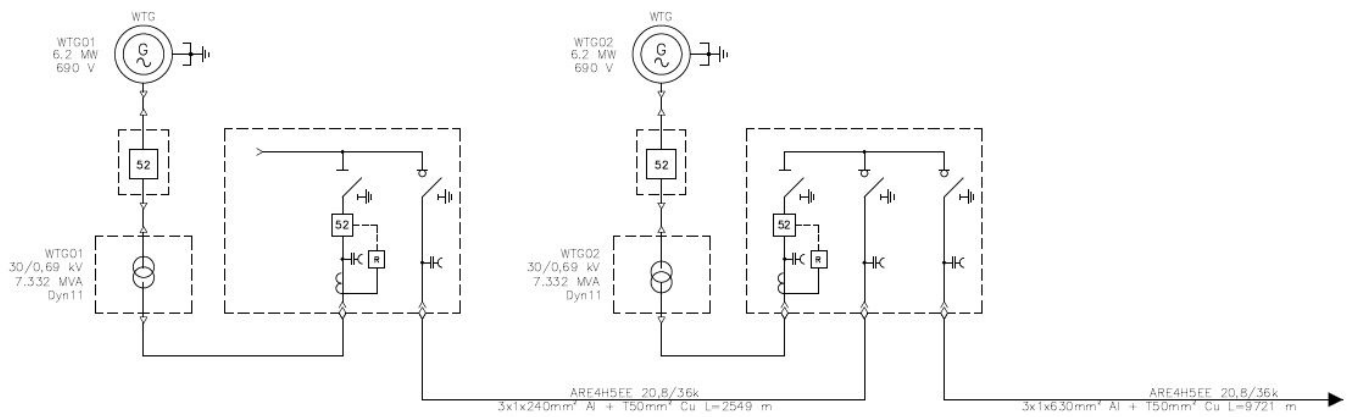


Figura 4 – schema unifilare parco eolico (circuito 4)

2 Riferimenti Normativi e definizioni tecniche

- D.M. del 29 maggio 2008 - Approvazione della metodologia di calcolo per la determinazione delle fasce di rispetto per gli elettrodotti
- d.p.c.m. del 8 luglio 2003 "Fissazione dei limiti di esposizione, dei valori di attenzione e degli obiettivi di qualità per la protezione della popolazione dalle esposizioni ai campi elettrici e magnetici alla frequenza di rete (50 Hz) generati dagli elettrodotti"
- Legge n.36 del 22 febbraio 2001
- Decreto Interministeriale del 21 marzo 1988 n.449
- CEI ENV 50166-1 1997-06 - Esposizione umana ai campi elettromagnetici Bassa frequenza (0-10 kHz)
- CEI 11-60 2000-07 - Portata al limite termico delle linee elettriche aeree esterne con tensione maggiore di 100 kV.
- CEI 211-6 2001-01 - Guida per la misura e per la valutazione dei campi elettrici e magnetici nell'intervallo di frequenza 0 Hz-10 kHz con riferimento all'esposizione umana.
- CEI 106-11 2006-02 - Guida per la determinazione delle fasce di rispetto per gli elettrodotti secondo le disposizioni del dpcm 8 luglio 2003. Parte 1 Linee elettriche aeree o in cavo.
- CEI 211-4 2008-09 - Guida ai metodi di calcolo dei campi elettrici e magnetici generati da linee e da stazioni elettriche

Per quanto riguarda la definizione delle grandezze elettromagnetiche di interesse si fa riferimento alla norma CEI 211-6 (2001-01), prima edizione, "*Guida per la misura e per la valutazione dei campi elettrici e magnetici nell'intervallo di frequenza 0 kHz - 10 KHz, con riferimento all'esposizione umana*".

In merito, invece, alle definizioni di esposizione, limite di esposizione, valore di attenzione, obiettivo di qualità, elettrodotto, valgono le definizioni contenute all'art. 3 della legge 22 febbraio 2001, n. 36, "*Legge quadro sulla protezione dalle esposizioni a campi elettrici, magnetici ed elettromagnetici*".

- *esposizione*: è la condizione di una persona soggetta a campi elettrici, magnetici, elettromagnetici, o a correnti di contatto, di origine artificiale;
- *limite di esposizione*: è il valore di campo elettrico, magnetico ed elettromagnetico, considerato come valore di immissione, definito ai fini della tutela della salute da effetti acuti, che non deve essere superato in alcuna condizione di esposizione della popolazione e dei lavoratori per le finalità di cui all'articolo 1, comma 1, lettera a);
- *valore di attenzione*: è il valore di campo elettrico, magnetico ed elettromagnetico, considerato come valore di immissione, che non deve essere, superato negli ambienti abitativi, scolastici e nei luoghi adibiti a permanenze prolungate per le finalità di cui all'articolo 1, comma 1, lettere b) e c). Esso costituisce misura di cautela ai fini della protezione da possibili effetti a lungo termine e deve essere raggiunto nei tempi e nei modi previsti dalla legge;
- *obiettivi di qualità*: 1) i criteri localizzativi, gli standard urbanistici, le prescrizioni e le incentivazioni per l'utilizzo delle migliori tecnologie disponibili, indicati dalle leggi regionali secondo le competenze definite dall'articolo 8; 2) i valori di campo elettrico, magnetico ed elettromagnetico, definiti dallo Stato secondo le previsioni di cui all'articolo 4, comma 1, lettera a), ai fini della progressiva miticizzazione dell'esposizione ai campi medesimi;

- *elettrodotto*: è l'insieme delle linee elettriche, delle sottostazioni e delle cabine di trasformazione;
- *esposizione dei lavoratori e delle lavoratrici*: è ogni tipo di esposizione dei lavoratori e delle lavoratrici che, per la loro specifica attività lavorativa, sono esposti a campi elettrici, magnetici ed elettromagnetici;
- *esposizione della popolazione*: è ogni tipo di esposizione ai campi elettrici, magnetici ed elettromagnetici. ad eccezione dell'esposizione di cui alla lettera f) e di quella intenzionale per scopi diagnostici o terapeutici.

2.1 Valori limite

Il citato d.p.c.m. 8 luglio 2003 fissa i limiti di esposizione e i valori di attenzione, per la protezione della popolazione dall'esposizioni ai campi elettrici e magnetici alla frequenza di rete (50 Hz) connessi al funzionamento ed all'esercizio degli elettrodotti, in particolare:

- All'art.3 comma 1: nel caso di esposizione a campi elettrici e magnetici alla frequenza di 50 Hz generati da elettrodotti, non deve essere superato il limite di esposizione di 100 μ T per l'induzione magnetica e 5 kV/m per il campo elettrico, intesi come valori efficaci.
- All'art.3 comma 2: a titolo di misura di cautela per la protezione da possibili effetti a lungo termine, eventualmente connessi con l'esposizione ai campi magnetici generati alla frequenza di rete (50 Hz), nelle aree gioco per l'infanzia, in ambienti abitativi, in ambienti scolastici e nei luoghi adibiti a permanenze non inferiori a quattro ore giornaliere, si assume per l'induzione magnetica il valore di attenzione di 10 μ T, da intendersi come mediana dei valori nell'arco delle 24 ore nelle normali condizioni di esercizio.
- Art.4 comma 1. Nella progettazione di nuovi elettrodotti in corrispondenza di aree gioco per l'infanzia, di ambienti abitativi, di ambienti scolastici e di luoghi adibiti a permanenze non inferiori a quattro ore e nella progettazione dei nuovi insediamenti e delle nuove aree di cui sopra in prossimità di linee ed installazioni elettriche già presenti nel territorio, ai fini della progressiva minimizzazione dell'esposizione ai campi elettrici e magnetici generati dagli elettrodotti operanti alla frequenza di 50 Hz, è fissato l'obiettivo di qualità di 3 μ T per il valore dell'induzione magnetica, da intendersi come mediana dei valori nell'arco delle 24 ore nelle normali condizioni di esercizio.

Lo stesso DPCM, all'art 6, fissa i parametri per la determinazione delle fasce di rispetto degli elettrodotti, per le quali si dovrà fare riferimento all'obiettivo di qualità (**B=3 μ T**) di cui all'art. 4 sopra richiamato ed alla portata della corrente in servizio normale. L'allegato al Decreto 29.05.2008 definisce quale fascia di rispetto lo spazio circostante l'elettrodotto, che comprende tutti i punti al di sopra e al di sotto del livello del suolo, caratterizzati da un'induzione magnetica di intensità maggiore o uguale all'obiettivo di qualità. Ai fini del calcolo della fascia di rispetto si omettono verifiche del campo elettrico, in quanto nella pratica questo determinerebbe una fascia (basata sul limite di esposizione, nonché valore di attenzione pari a 5kV/m) che risulta sempre inferiore a quella fornita dal calcolo dell'induzione magnetica. Pertanto, nei successivi paragrafi sono state calcolate le fasce di rispetto dagli elettrodotti del progetto in esame, facendo riferimento al limite di qualità di 3 μ T.

Alla frequenza di 50 Hz il campo elettrico (misurato in V/m) e quello magnetico (misurato in T) possono essere considerati disaccoppiati, e analizzati, dal punto di vista fisico-matematico, separatamente.

Per sua natura il corpo umano (costante dielettrica molto diversa da quella dell'aria) possiede capacità schermanti nei confronti del campo elettrico. Il campo elettrico quindi ha, per i valori di campo generato da qualsiasi installazione elettrica convenzionale, effetti del tutto trascurabili (solo in prossimità di linee AT a 400kV, tensione non raggiunta in Italia in nessuna linea di trasmissione AT, si raggiungono valori di 4kV/m prossimi al limite di legge per zone frequentate, valore che si abbatta esponenzialmente all'aumentare della distanza dal conduttore. Il campo elettrico risulta proporzionale alla tensione del circuito considerato.

Viceversa, il corpo umano presenta una permeabilità magnetica sostanzialmente simile a quella dell'aria, per cui non presenta grandi capacità schermanti contro il campo magnetico, il quale lo attraversa completamente rendendo i suoi effetti più pericolosi di quelli del campo elettrico. Il campo magnetico è proporzionale al valore di corrente che circola nei conduttori elettrici ed i valori di corrente che si possono avere nelle ordinarie installazioni elettriche possono generare campi magnetici che possono superare i valori imposti dalle norme.

La normativa attualmente in vigore disciplina in modo differente i valori ammissibili di campo elettromagnetico, distinguendo i "campi elettromagnetici quasi statici" ed i "campi elettromagnetici a radio frequenza".

Nel caso dei campi quasi statici, ha senso ragionare separatamente sui fenomeni elettrici e magnetici e ha quindi anche senso imporre separatamente dei limiti normativi alle intensità del campo elettrico e dell'induzione magnetica. Il modello quasi statico è applicato al caso della distribuzione di energia, in relazione alla frequenza di distribuzione dell'energia in rete che è pari a 50Hz. In generale gli elettrodotti dedicati alla trasmissione e distribuzione di energia elettrica sono percorsi da correnti elettriche di intensità diversa, ma tutte alla frequenza di 50Hz, e quindi tutti i fenomeni elettromagnetici coinvolti possono essere studiati correttamente con il modello per campi quasi statici. Gli impianti per la produzione e la distribuzione dell'energia elettrica alla frequenza di 50 Hz, costituiscono una sorgente di campi elettromagnetici nell'intervallo 30-300 Hz.

2.2 Differenza tra campi magnetici indotti da linee elettriche aeree e da cavidotti interrati

Come accennato, l'intensità del campo magnetico generato in corrispondenza di un elettrodotto dipende dall'intensità della corrente circolante nel conduttore; tale flusso risulta estremamente variabile sia nell'arco di una giornata sia su scala temporale maggiore. Per le linee elettriche aeree, il campo magnetico assume il valore massimo in corrispondenza della minima distanza dei conduttori dal suolo, ossia al centro della campata, e decade molto rapidamente allontanandosi dalle linee.

Non c'è alcun effetto schermante nei confronti dei campi magnetici da parte di edifici, alberi o altri oggetti vicini alla linea: quindi all'interno di eventuali edifici circostanti si può misurare un campo magnetico di intensità comparabile a quello riscontrabile all'esterno. Quindi, sia campo elettrico che campo magnetico decadono all'aumentare della distanza dalla linea elettrica, ma mentre il campo elettrico è facilmente schermabile da oggetti quali legno, metallo, ma anche alberi ed edifici, il campo magnetico non è schermabile dalla maggior parte dei materiali di uso comune.

Le grandezze che determinano l'intensità del campo magnetico circostante un elettrodotto sono:

- distanza dalle sorgenti (conduttori);
- intensità delle sorgenti (correnti di linea);
- disposizione e distanza tra sorgenti (distanza reciproca tra i conduttori di fase);
- presenza di sorgenti compensatrici;

- suddivisione delle sorgenti (terne multiple).

I metodi di controllo del campo magnetico si basano principalmente sulla riduzione della distanza tra le fasi, sull'installazione di circuiti addizionali (spire) nei quali circolano correnti di schermo, sull'utilizzazione di circuiti in doppia terna a fasi incrociate e sull'utilizzazione di linee in cavo.

Nel caso di elettrodotti in alta tensione, i valori di campo magnetico, pur al di sotto dei valori di legge imposti, sono notevolmente al di sopra della soglia di attenzione epidemiologica (SAE) che è di 0.2 μ T. Infatti, solo distanze superiori a circa 80 m dal conduttore permettono di rilevare un valore così basso del campo magnetico. È necessario notare inoltre che aumentare l'altezza dei conduttori da terra permette di ridurre il livello massimo generato di campo magnetico ma non la distanza dall'asse alla quale si raggiunge la SAE.

È possibile ridurre questi valori di campo interrando gli elettrodotti. Questi vengono posti a circa 1-1.5 metri di profondità e sono composti da un conduttore cilindrico, una guaina isolante, una guaina conduttrice (la quale funge da schermante per i disturbi esterni, i quali sono più acuti nel sottosuolo in quanto il terreno è molto più conduttore dell'aria) e un rivestimento protettivo. I fili vengono posti a circa 20 cm l'uno dall'altro e possono assumere disposizione lineare (terna piana) o triangolare (trifoglio).

I cavi interrati generano, a parità di corrente trasportata, un campo magnetico al livello del suolo più intenso degli elettrodotti aerei (circa il doppio), però l'intensità di campo magnetico si riduce molto più rapidamente con la distanza (i circa 80 m diventano in questo caso circa 24).

Altri metodi con i quali ridurre i valori di intensità di campo elettrico e magnetico possono essere quelli di usare "linee compatte", dove i cavi vengono avvicinati tra di loro in quanto questi sono isolati con delle membrane isolanti. Queste portano ad una riduzione del campo magnetico.

I cavi interrati sono quindi un'alternativa all'uso delle linee aeree; essi sono disposti alla profondità di almeno 1.2 metri dal suolo, linearmente sullo stesso piano oppure a triangolo (disposizione a trifoglio).

Confrontando quindi il campo magnetico generato da linee aeree con quello generato da cavi interrati, si può notare che per i cavi interrati l'intensità massima del campo magnetico è più elevata, ma presenta un'attenuazione più pronunciata. In generale si può affermare che l'intensità a livello del suolo immediatamente al di sopra dei cavi di una linea interrata è inferiore a quella immediatamente al di sotto di una linea aerea ad alta tensione. Ciò è dovuto soprattutto ad una maggiore compensazione delle componenti vettoriali associate alle diverse fasi, per effetto della reciproca vicinanza dei cavi, che essendo isolati, possono essere accostati l'uno all'altro, come non può farsi per una linea aerea.

Lo studio dell'impatto elettromagnetico, nel caso di linee elettriche aeree e non, si concretizza nella individuazione di una fascia di rispetto. Per l'identificazione di tale fascia è necessario effettuare il calcolo dell'induzione magnetica basato sulle caratteristiche geometriche, meccaniche ed elettriche della linea in analisi.

Esso viene eseguito secondo modelli tridimensionali o bidimensionali con l'applicazione delle condizioni espresse al paragrafo 6.1 della norma CEI 106-11.

Al fine di semplificare il calcolo delle fasce di rispetto, in prima approssimazione è possibile:

- definire la fascia di rispetto combinando la configurazione dei conduttori, geometrica e di fase, e la portata in corrente in servizio normale che forniscono il risultato più cautelativo sull'intero tronco;
- Proiettare al suolo verticalmente tale fascia;
- Individuare l'estensione rispetto alla proiezione del centro linea (DPA).

3 Fasce di rispetto

Come anticipato in premessa, l'impatto elettromagnetico indotto dall'impianto eolico oggetto di studio risulta determinato da:

- Linee AT in cavidotti interrati;
- connessione interrata con l'area TERNA.

3.1 Elettrodotto in cavo interrato AT – 36 kV

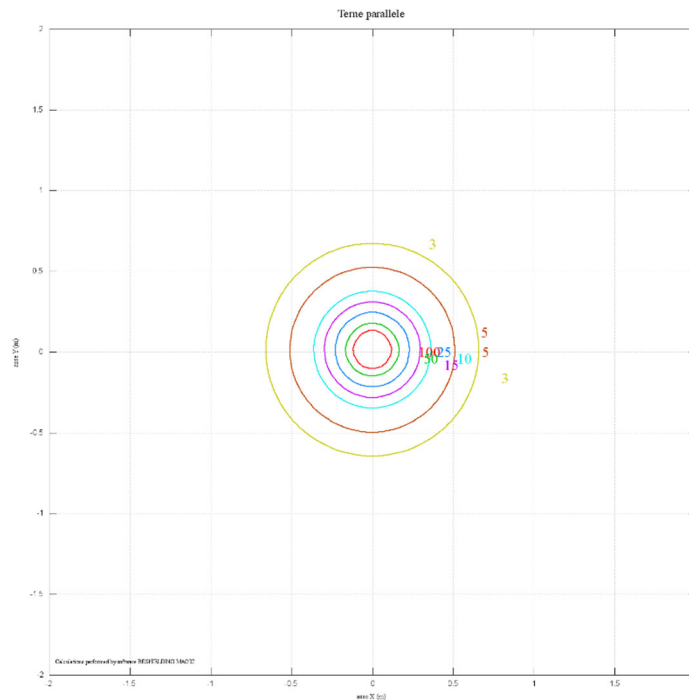
Come accennato sopra, l'impianto eolico sarà collegato alla RTN secondo la nuova modalità a 36 kV prevista dal codice di rete (Allegato A2). L'energia prodotta dal campo eolico verrà prima convogliata nella cabina di raccolta e poi trasportata all'interno dell'ampliamento della nuova SE a 132/36 kV prevista nel comune di Gualdo Tadino.

Con riferimento alla "Linea guida ENEL per l'applicazione del § 5.1.3 dell'allegato al d.m. 29.05.08" nelle schede A15 e A14 sono presenti valori di DPA (cfr. la fig. seguente) compresi tra 0.66 e 1.84 m. Grazie all'avvolgimento dei cavi a spirale, tuttavia, tale larghezza deve essere considerata inferiore a quanto riportato nel citato d.m.

Le aree in cui avverrà la posa dei cavi sono prevalentemente localizzate lungo viabilità esistente ed aree agricole dove non è prevista la permanenza stabile di persone per oltre 4 ore né tantomeno è prevista la costruzione di edifici. Nei pressi delle torri eoliche non è prevista la presenza di persone dal momento che l'accesso alle piazzole sarà interdetto al pubblico trattandosi di aree private.

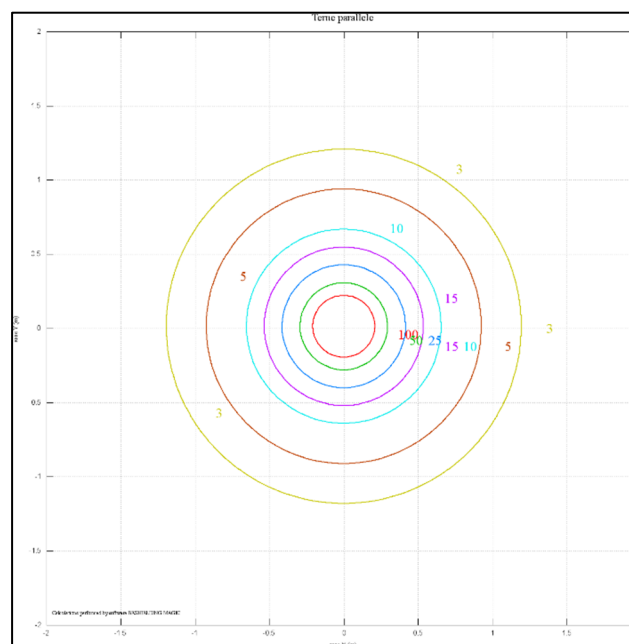
Inoltre, sarà consentito l'accesso alle piazzole, nei pressi delle torri ed all'interno delle stesse, solo a personale esperto ed addestrato, che comunque accederà sporadicamente e per tempi limitati in occasione di manutenzioni programmate e/o straordinarie.

3.1.1 Tratto cavidotto WTG10-2, WTG04-12, WTG01-24



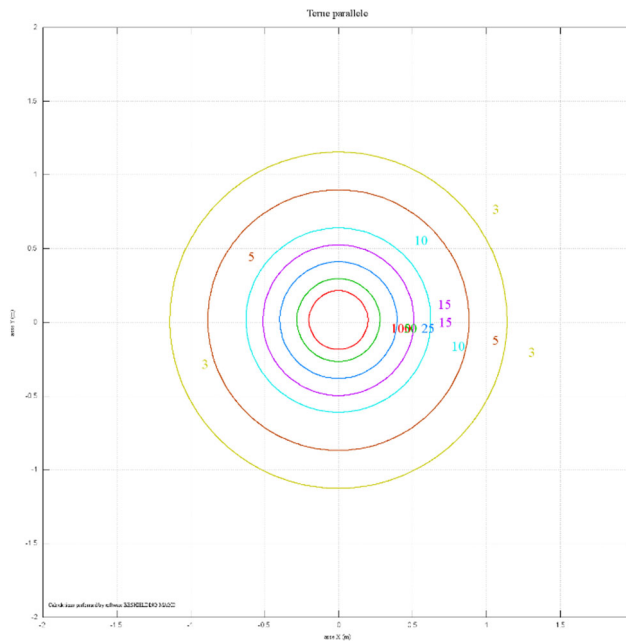
Il valore della DPA è pari a 0.66 m.

3.1.2 Tratto cavidotto 2-WTG09, 2-6, 9-WTG07, 14-WTG05, 24-WTG02, 24-21



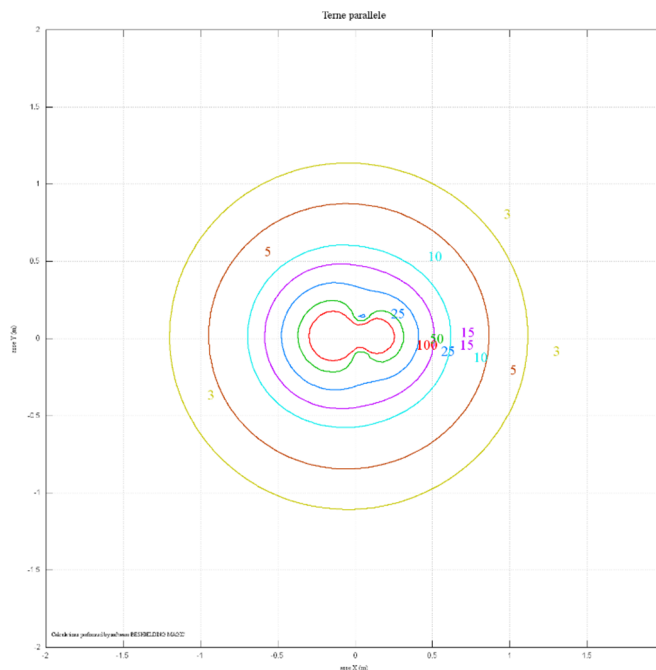
Il valore della DPA è pari a 0.92 m.

3.1.3 Tratto cavidotto 10-WTG06, 16-WTG03



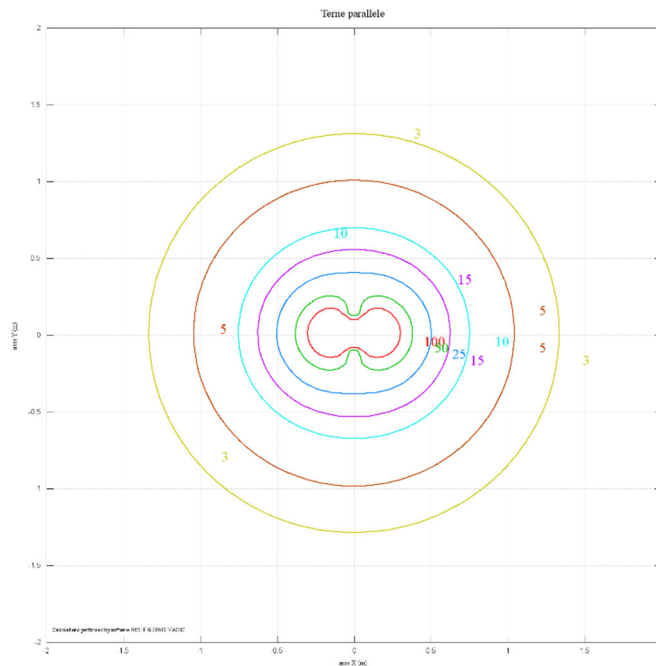
Il valore della DPA è pari a 1.11 m.

3.1.4 Tratto cavidotto 6-9



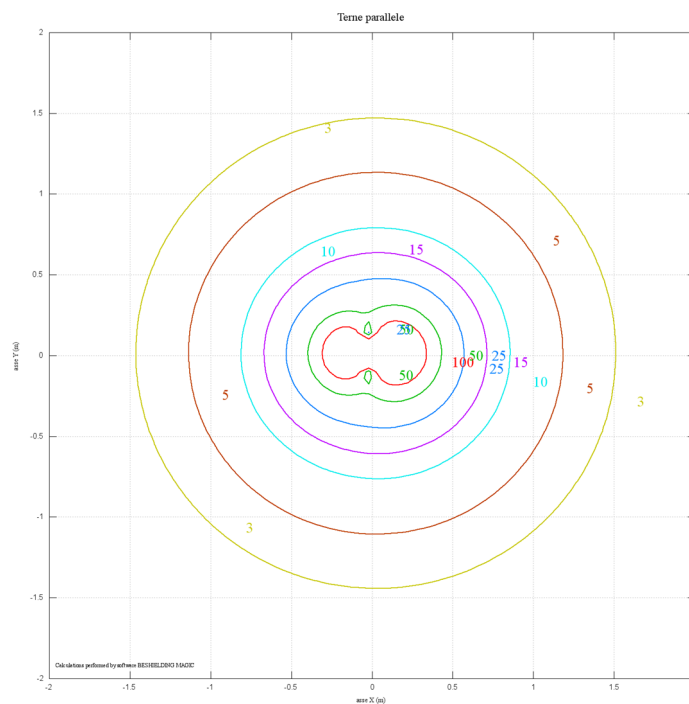
Il valore della DPA è pari a 1.20 m.

3.1.5 Tratto cavidotto 9-10



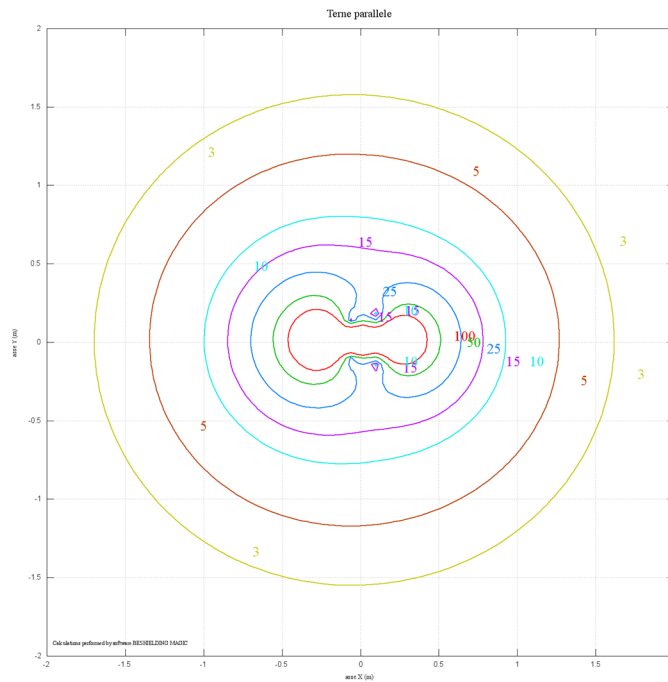
Il valore della DPA è pari a 1.31 m.

3.1.6 Tratto cavidotto 10-12



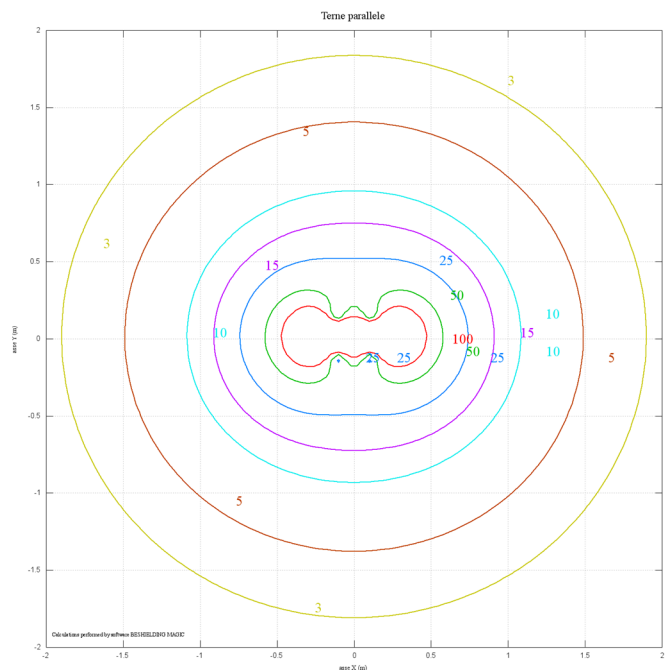
Il valore della DPA è pari a 1.49 m.

3.1.7 Tratto cavidotto 12-14



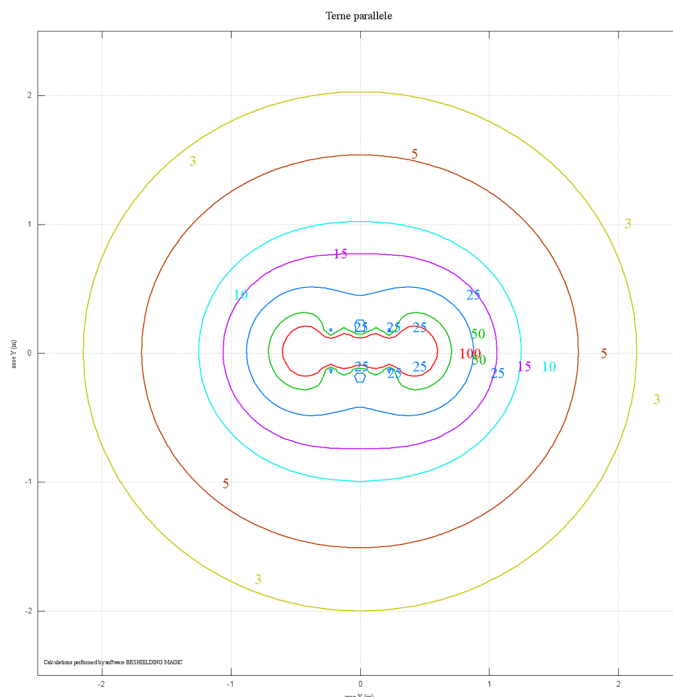
Il valore della DPA è pari a 1.68 m.

3.1.8 Tratto cavidotto 16-21



Il valore della DPA è pari a 1.84 m.

3.1.9 Tratto cavidotto 11-RTN



Il valore della DPA è pari a 2.13 m.

3.2 Aerogeneratori

L'analisi del campo magnetico generato dagli aerogeneratori è stata condotta utilizzando le metodologie di calcolo della Norma 211-4.

I valori dell'induzione magnetica all'esterno di ciascun aerogeneratore sono stati ricavati considerando il componente interno che è in grado di determinare i campi magnetici più intensi. Tale componente è il trasformatore MT/BT posizionato nella navicella a 115 metri di altezza. Il motivo di tale scelta è giustificato dal fatto che, nel suddetto trasformatore e nei cavi che da esso si dipartono, circolano le massime correnti (lato BT a 690V) e gli effetti dei campi magnetici prodotti non possono essere compensate con la trasposizione delle fasi. Il risultato ottenuto dimostra che, all'esterno di ciascun aerogeneratore, la distanza oltre la quale il valore dell'induzione magnetica $B < 3 \mu\text{T}$ è sempre inferiore a 12 metri sia in orizzontale sia in verticale. Si assume pertanto, per tutti gli aerogeneratori, una DPA = 12 m sia in orizzontale sia in verticale a partire dalle pareti dell'aerogeneratore stesso.

4 Conclusioni

In base alle considerazioni ed ai calcoli eseguiti, non si riscontrano problematiche particolari relative all'impatto elettromagnetico dei componenti del parco eolico in esame in merito all'esposizione umana ai campi elettrici e magnetici.

La D.P.A. nell'elaborato "Planimetria del tracciato dell'elettrodotto con indicazione delle interferenze" è stata considerata, a vantaggio di sicurezza pari a 2.5 m dall'asse cavidotto.

Le valutazioni effettuate confermano la rispondenza alle norme vigenti dell'impianto dal punto degli effetti del campo elettromagnetico sulla salute umana.