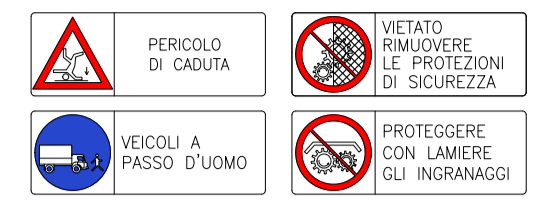
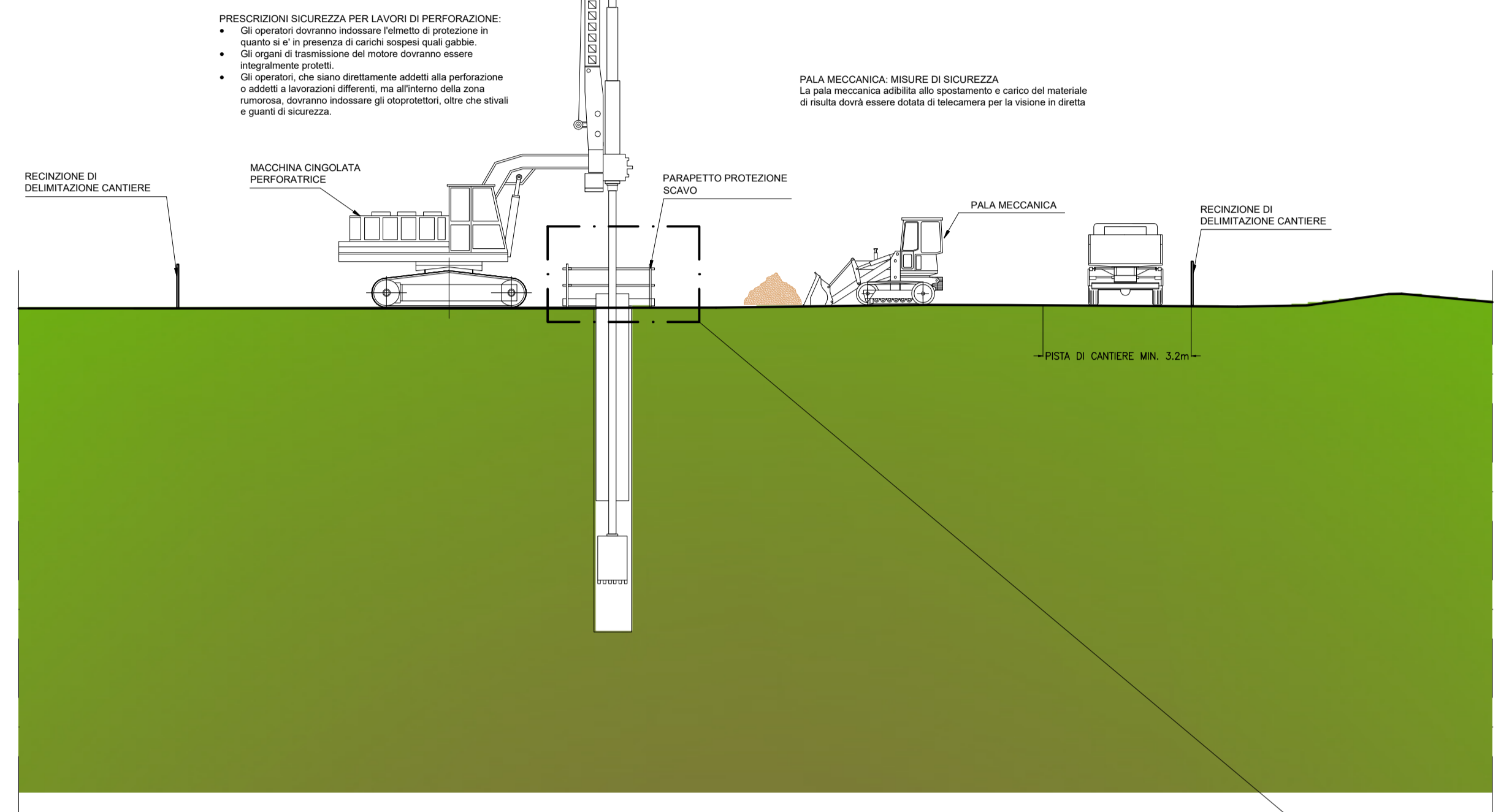


FASE 1 - PERFORAZIONE

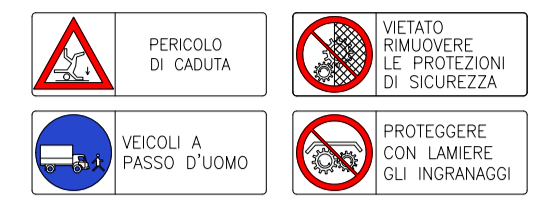


MISURE DI COORDINAMENTO SICUREZZA SPECIFICHE

- Accertarsi della stabilità e planarità del piano di appoggio della Macchina
- Non sostare nel raggio di azione della Perforatrice
- Verificare preliminarmente alle attività di perforazione di Interferenze Aeree e Interrate

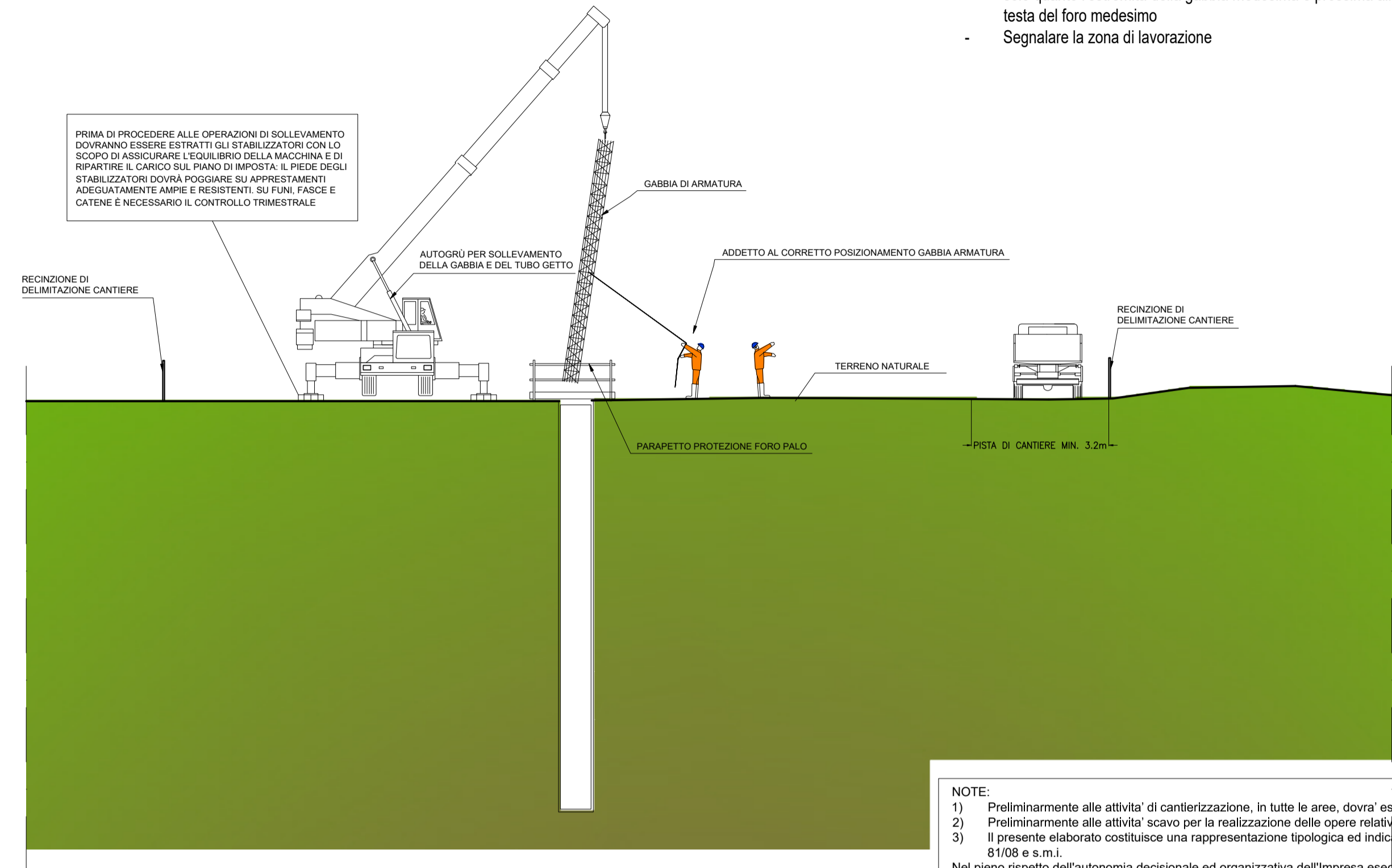


FASE 2 - POSA GABBIE D'ARMATURE



MISURE DI COORDINAMENTO SICUREZZA SPECIFICHE

- Procedere alla protezione del foro di perforazione
- Accertarsi della stabilità e planarità del piano di appoggio del Sollevatore
- Avvicinarsi alla Gabbia di Armatura per l'assistenza al calo solo quanto l'estremità della gabbia medesima è prossima alla testa del foro medesimo
- Segnalare la zona di lavorazione

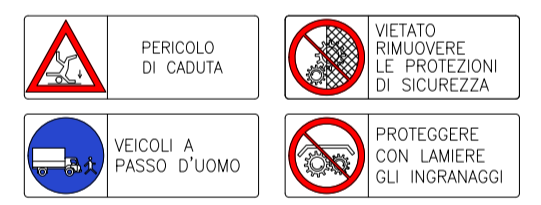


NOTE:

- 1) Preliminarmente alle attività di cantierizzazione, in tutte le aree, dovrà essere effettuata la bonifica da ordigni bellici superficiali;
- 2) Preliminarmente alle attività di scavo per la realizzazione delle opere relative alla cantierizzazione si dovranno verificare sottoservizi esistenti;
- 3) Il presente elaborato costituisce una rappresentazione tipologica ed indicativa in coerenza con quanto previsto dall'allegato XV del D.Lgs. 81/08 e s.m.i.

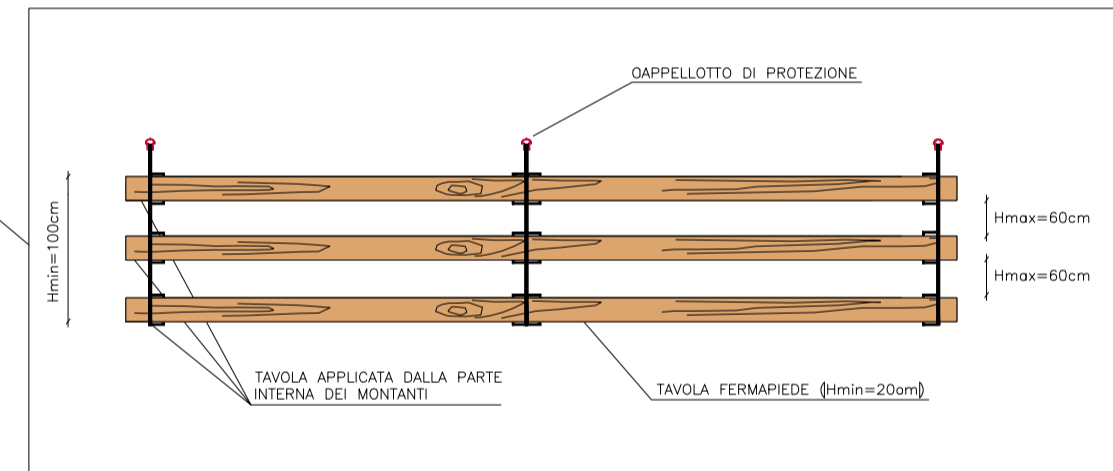
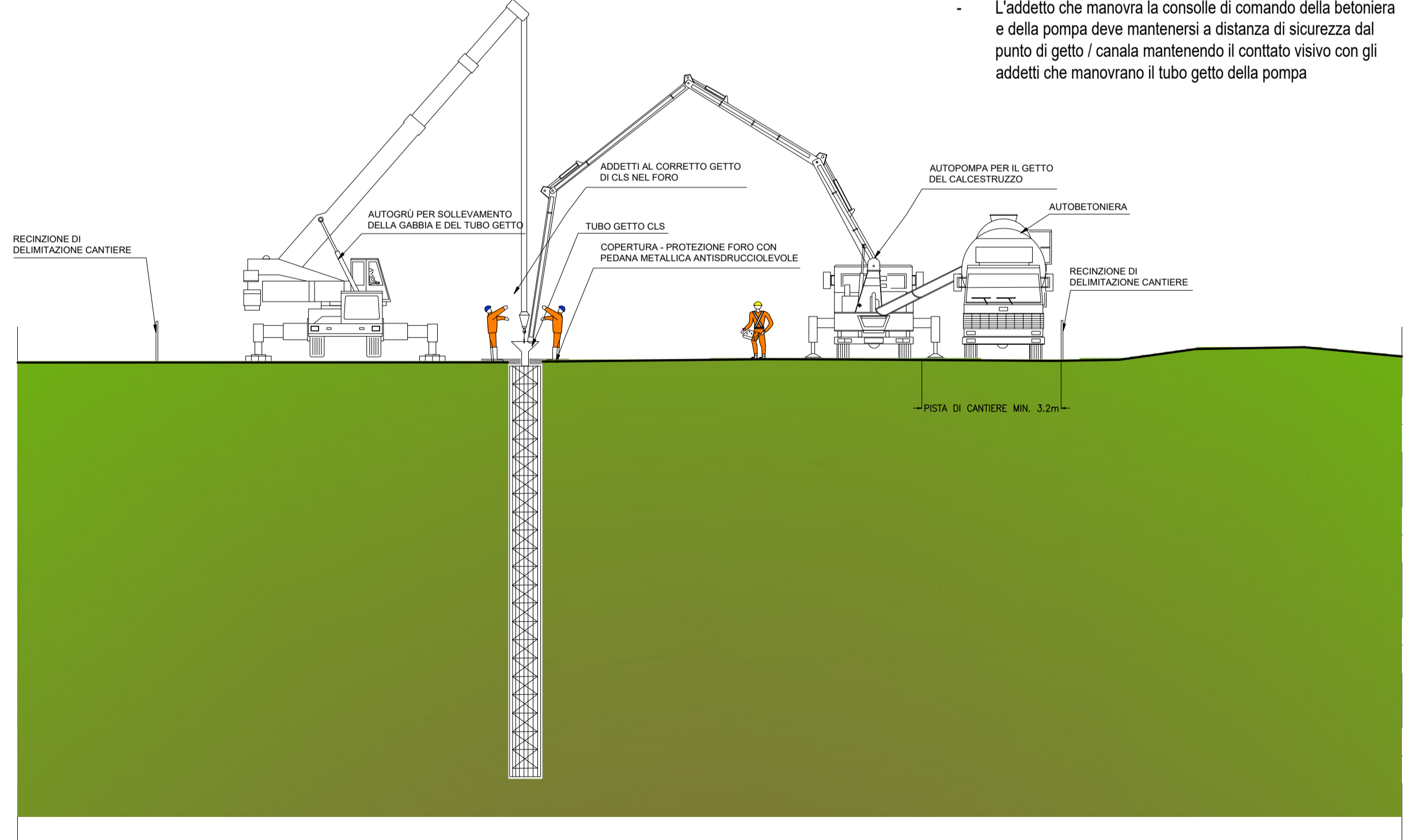
Nei pieno rispetto dell'autonomia decisionale ed organizzativa dell'impresa esecutrice, quanto rappresentato nel presente elaborato relativamente a macchine e attrezzature, non rappresenta un vincolo per l'impresa stessa, la quale, comunque dovrà analizzare all'interno del proprio POS le lavorazioni, ed i propri rischi specifici, sulla base delle risorse e dell'organizzazione che riterrà effettivamente di impiegare per lo svolgimento delle lavorazioni. L'elaborato grafico deve essere letto d'intesa con le prescrizioni riportate nella Sezione Particolare - Rischi Specifici d'Appalto

FASE 3 - GETTO PALO DI FONDAZIONE



MISURE DI COORDINAMENTO SICUREZZA SPECIFICHE

- Accertarsi della stabilità e planarità del piano di appoggio di Pompa e Betoniera
- Verifica preliminare dei giunzioni del tubo getto della pompa
- Segnalare la zona di lavorazione
- L'addetto che manovra la console di comando della betoniera e della pompa deve mantenersi a distanza di sicurezza dal punto di getto / canale mantenendo il contatto visivo con gli addetti che manovrano il tubo getto della pompa



- ! Tutti gli addetti alle lavorazioni dovranno indossare, oltre ai DPI prescritti, tute ad alta visibilità con strisce catarifrangenti omologate con marchio CE.
- + Cassetta di pronto soccorso
- 🔥 Tenere un estintore efficiente a portata di mano
- ⚠️ Verificare la presenza di condutture elettriche interrato o di altri servizi

PRESCRIZIONI SICUREZZA E MISURE DI COORDINAMENTO

- Verificare la stabilità del mezzo, anche in funzione del tipo di terreno.
- Conoscere la portata del mezzo, anche in relazione allo sbraccio.
- Acquisire il peso della gabbia o effettuare una stima approssimativa dello stesso (per gli elementi di peso superiore alle 2 tonnellate è obbligatoria l'indicazione del peso effettivo sul carico).
- Valutare la tipologia di carico e utilizzare il metodo operativo e di aggancio più adeguato.
- Verificare funi, brache e ogni altro accessorio di sollevamento.
- Valutare la capacità di carico in relazione agli angoli di imbracatura ed ai metodi di sollevamento.
- Le funi degli apparecchi di sollevamento e degli impianti di trazione devono essere verificate trimestralmente a cura del datore di lavoro e tramite personale specializzato.
- Il personale deve essere in grado di rilevare le condizioni di usura ed eventuali rotture dei fili, sfilacciamento, schiacciamento o altro.
- I risultati delle verifiche devono essere registrati sui libretti degli apparecchi stessi.
- Il controllo va eseguito anche sull'integrità del gancio e sulla presenza della chiusura di sicurezza.

Qualora il programma lavori preveda la realizzazione di più pali contemporaneamente nella stessa area di lavoro le perforatrici dovranno lavorare ad una distanza che non sia inferiore a due volte la loro max altezza.

COMMITTENTE: **RFI RETE FERROVIARIA ITALIANA GRUPPO FERROVIE DELLO STATO ITALIANE**

DIREZIONE LAVORI: **ITALFERR GRUPPO FERROVIE DELLO STATO ITALIANE**

APPALTATORE: **HIRPINIA - ORSARA AV**

CONSORZIO: **webuild Italia**

SOCI: **PIZZAROTTI SINCE 1910**

PROGETTAZIONE: **MANDATARIA: ROCKSOUL S.p.A.**

MANDANTI: **NETENGINEERING, OPINI ITALIA, GCF, ELIOTTI-PIR**

PROGETTO ESECUTIVO

ITINERARIO NAPOLI - BARI RADDOPPIO TRATTA APICE - ORSARA II LOTTO FUNZIONALE HIRPINIA - ORSARA

PIANO DI SICUREZZA E COORDINAMENTO

SCHEMATICO FASI: ESECUZIONE PALI DI FONDAZIONE

APPALTATORE	DIRETTORE DELLA PROGETTAZIONE	PROGETTISTA	R.D.L.
Consorzio HIRPINIA - ORSARA AV Il Direttore Tecnico Ing. P. M. Giannocchio 30/09/2022	Il Responsabile integrazione fra le varie prestazioni specialistiche Ing. G. Cassani	NETENGINEERING A. Palombarini	Responsabile dei lavori Ing. N. Bevacqua

COMMESSA LOTTO FASE ENTE TIPO DOC. OPERA/DISCIPLINA PROGR. REV. SCALA:

IF3A 02 E ZZ PU SZ00C0 009 C -

Rev.	Descrizione	Redatto	Data	Verificato	Data	Approvato	Data	Autorizzato Data
A	C08.00 - Emissione 180 gg	A. Palombarini	07/01/2022	A. Giaretta	07/01/2022	T. Finocchietti	07/01/2022	R. Zanoni
B	C08.01 - A Valle del contraddittorio	A. Palombarini	08/06/2022	A. Giaretta	08/06/2022	A. Calliero	08/06/2022	
C	C08.02 - A Valle del contraddittorio	A. Palombarini	30/09/2022	A. Giaretta	30/09/2022	A. Calliero	30/09/2022	