



REGIONE SARDEGNA
COMUNI DI VILLANOVAFORRU, SARDARA, SANLURI E
FURTEI (SU)

PROGETTO

Impianto per la produzione di energia elettrica da fonte eolica
di potenza pari a 42 MW denominato "Marmilla"
Comuni di Villanovaforru, Sardara, Sanluri e Furtei (SU)
Variante in riduzione da 42 MW a 36 MW

TITOLO

Rel.08 - Computo metrico dei lavori di dismissione

PROPONENTE



ENGIE TREXENTA S.r.l.

Sede legale e Amministrativa:

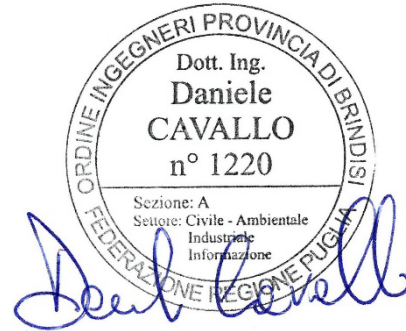
Via Chiese 72
20126 Milano (MI)
PEC: engietrexenta@legalmail.it

PROGETTISTA



SCM ingegneria S.r.l.
Via Carlo del Croix, 55
Tel.: +39 0831-728955
72022 Latiano (BR)
Mail: info@scmingegneria.com

Dott. Ing. Daniele Cavallo



Scala	Formato Stampa A4	Cod.Elaborato EOMRMD-I_Rel.08	Rev. 01	Nome File EOMRMD-I_Rel.08-Computo metrico dei lavori di dismissione	Foglio 1 di 8
-------	----------------------	----------------------------------	------------	---	------------------

Rev.	Data	Descrizione	Elaborato	Controllato	Approvato
00	15/04/2023	Emesso per iter autorizzativo	L. Maculan	D. Cavallo	D. Cavallo
01	13/10/2023	Emesso per iter autorizzativo	L. Maculan	D. Cavallo	D. Cavallo

INDICE

1	INTRODUZIONE	3
2	DATI GENERALI	4
2.1	DATI DEL PROPONENTE	4
2.2	LOCALITÀ DI REALIZZAZIONE DELL'INTERVENTO	4
2.3	DESTINAZIONE D'USO	4
3	LOCALIZZAZIONE DEL PROGETTO	5
4	STIMA DEI COSTI DI DISMISSIONE E RIPRISTINO	8

1 INTRODUZIONE

La presente revisione del progetto presentato in richiesta di autorizzazione si è resa necessaria a valle dell'identificazione di interferenze con il progetto di un impianto eolico da 55,8 MW presentato dalla società Asja Serra e localizzato nella medesima area, come evidenziato nella comunicazione E-SERRA/FG/SC/sa/227/23 presentata al Ministero dell'Ambiente e della Sicurezza Energetica (MASE) in data 15/06/2023.

Al fine di risolvere tali interferenze si è rivisto il progetto presentato in prima revisione andando a ridurre il numero di aerogeneratori, da 7 a 5, e il modello degli stessi, da 7,2 MW ciascuno invece di 6 MW, risultando in una riduzione di potenza totale di impianto da 42 MW a 36 MW.

Le modifiche principali di layout rispetto alla revisione precedente del progetto sono visivamente evidenziate nell'elaborato grafico EOMRMD-I_Tav.36 - Planimetria comparativa layout impianto eolico.

Il presente documento è parte integrante del progetto di una centrale di produzione di energia da fonte eolica, con una potenza nominale di 36 MW che la società ENGIE TREXENTA S.R.L. (di seguito “la Società”) intende realizzare nei Comuni di Villanovaforru, Sardara, Sanluri e Furtei (SU).

La società ha acquisito l'iniziativa, inclusa della proposta di connessione da parte di Terna, dalla società RENEWABLES CIRCULAR DEVELOPMENT S.R.L. in data 25/05/2022.

La Società RENEWABLES CIRCULAR DEVELOPMENT S.R.L. ha presentato a Terna S.p.A. (“il Gestore”) la richiesta di connessione alla RTN per una potenza in immissione di 42,0 MW; alla richiesta è stato assegnato Codice Pratica 202100406.

In data 19/07/2021, il gestore ha trasmesso la soluzione tecnica minima generale per la connessione (STMG), formalmente accettata in data 17/11/2021.

Lo schema di connessione alla RTN, descritto nella STMG, prevede che l'impianto eolico debba essere collegato in antenna a 150 kV sulla sezione a 150 kV di una futura Stazione Elettrica (SE) di Trasformazione RTN 380/150 kV da inserire in entra – esce alla linea RTN 380 kV “Ittiri - Selargius”.

Al fine di razionalizzare l'utilizzo delle strutture di rete, il Gestore ha proposto alla Società di condividere lo stallo RTN nella nuova Stazione Elettrica (SE) di Trasformazione RTN 380/150 kV con altri produttori.

2 DATI GENERALI

2.1 DATI DEL PROPONENTE

Di seguito i dati anagrafici del soggetto proponente:

SOCIETA' PROPONENTE	
Denominazione	ENGIE TREXENTA S.R.L.
Indirizzo sede legale	Via Chiese 72 – 20126 Milano (MI)
Codice Fiscale/Partita IVA	12367510968
Numero REA	MI - 2657279
Capitale Sociale	10.000,00
Socio Unico	ENGIE ENERGIES ITALIA S.R.L.
PEC	engietrexenta@legalmail.it

Tabella 2-1 – Informazioni principali della Società Proponente

2.2 LOCALITÀ DI REALIZZAZIONE DELL'INTERVENTO

L'impianto eolico oggetto del presente documento sarà realizzato nei comuni di Villanovaforru, Sardara e Sanluri (SU).

Il cavidotto MT relativo allo stesso impianti interesserà invece i comuni di Villanovaforru, Sardara, Sanluri e Furtei (SU).

Le opere Utente e di Rete saranno infine realizzate interamente nel comune di Sanluri (SU).

2.3 DESTINAZIONE D'USO

L'area oggetto dell'intervento ha una destinazione d'uso agricolo.

3 LOCALIZZAZIONE DEL PROGETTO

Il progetto prevede la costruzione di una centrale di produzione di energia elettrica da fonte eolica nei comuni di Villanovaforru, Sardara, Sanluri e Furtei (SU) e delle opere indispensabili per la sua connessione alla RTN, nel comune di Sanluri (SU).

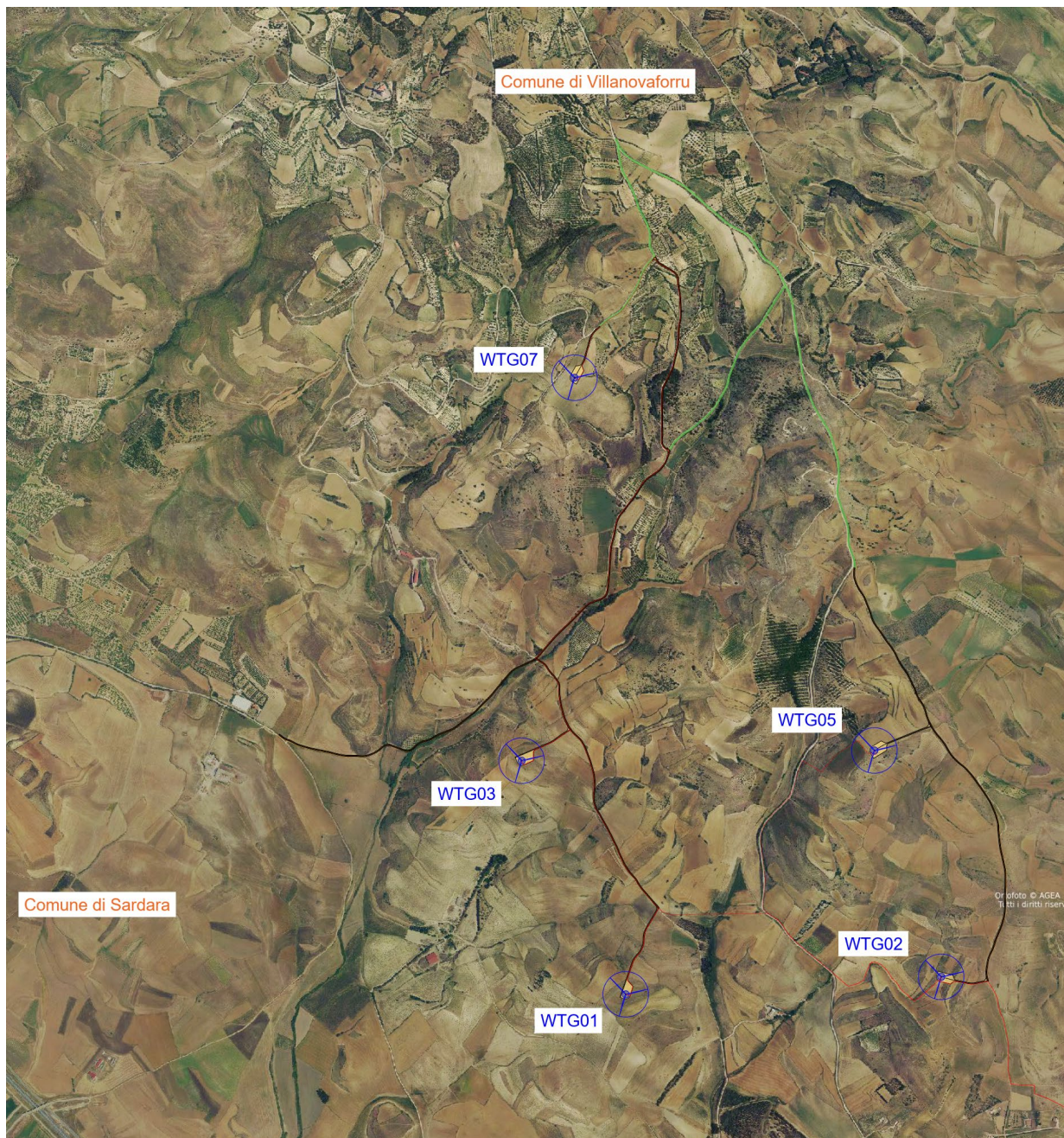


Figura 3-1 – Inquadramento generale da ortofoto – impianto eolico



Figura 3-2 – Inquadramento generale da ortofoto – opere di connessione

La centrale di produzione, anche detta “parco eolico”, è costituita da n.5 aerogeneratori della potenza unitaria pari a 7,2 MW, interconnessi da una rete interrata di cavi MT 30 kV (in fase di realizzazione tale tensione di distribuzione potrebbe essere aumentata fino ad un massimo di 36 kV, in funzione di aspetti successivi inerenti eventuali opportunità legate alla connessione). Le opere di connessione, invece, prevedono la costruzione di una stazione elettrica di trasformazione MT/AT, anche detta “stazione utente”, di proprietà del soggetto produttore e delle infrastrutture brevemente descritte di seguito.

Il progetto complessivamente prevede la realizzazione delle seguenti opere:

1. Parco eolico composto da 5 aerogeneratori, della potenza complessiva di 36.000 kW, ubicati nei comuni di Villanovaforru, Sardara e Sanluri (SU)
2. Elettrodotta in cavo interrato, in media tensione, per il vettoriamento dell’energia prodotta dagli aerogeneratori verso la stazione elettrica di trasformazione 150/30 kV;
3. Nuova Stazione di Utenza 30/150 kV;
4. Opere Condivise dell’Impianto di Utenza (Opere Condivise), costituite da sbarre comuni, dallo stallo arrivo linea e da una linea in cavo interrato a 150 kV, condivise tra la Società ed altri operatori, in antenna a 150 kV sulla sezione a 150 kV di una futura Stazione Elettrica (SE) di Trasformazione RTN 380/150 kV da inserire in entra – esce alla linea RTN 380 kV “Ittiri - Selargius”;
5. Nuovo stallo utente da realizzarsi nella nuova stazione elettrica di smistamento (SE) a 380/150 kV della RTN da inserire in entra - esce sulla linea RTN a 380 kV “Ittiri - Selargius”.

Le opere di cui ai precedenti punti 1) e 2) costituiscono il cosiddetto Impianto Eolico.

Le opere di cui ai precedenti punti 3) e 4) costituiscono il cosiddetto Impianto di Utenza per la connessione.

Le opere di cui al precedente punto 5) costituiscono il cosiddetto Impianto di Rete, e non sono

Impianto per la produzione di energia elettrica da fonte eolica di potenza pari a 42 MW denominato “Marmilla”

Comuni di Villanovaforru, Sardara, Sanluri e Furtei (SU)

Variante in riduzione da 42 MW a 36 MW



oggetto della presente relazione tecnica.

La STMG prevede che l’impianto eolico debba essere collegato in antenna a 150 kV sulla sezione a 150 kV di una futura Stazione Elettrica (SE) di Trasformazione RTN 380/150 kV da inserire in entra – esce alla linea RTN 380 kV “Ittiri - Selargius”.

Nel preventivo di connessione TERNA informa che al fine di razionalizzare l’utilizzo delle strutture di rete sarà necessario condividere lo stallo in stazione con altri impianti di produzione.

Di seguito viene illustrato il layout delle opere di connessione e delle opere di rete.



Figura 3-3 – Ubicazione opere di connessione su ortofoto

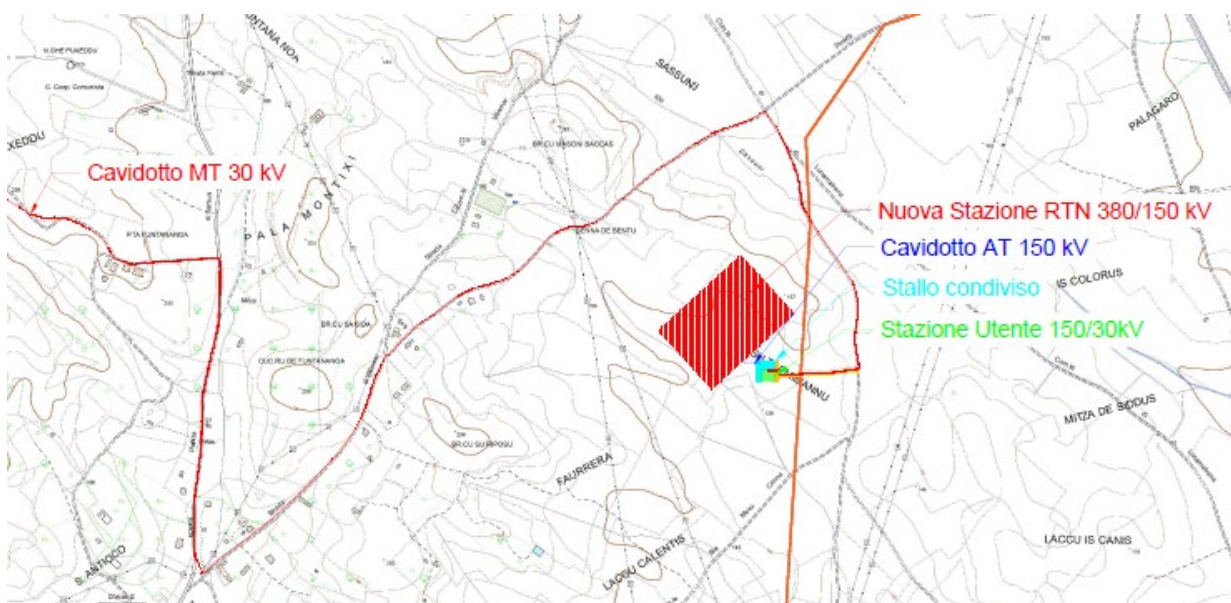


Figura 3-4 – Opere di connessione e di rete - Estratto di inquadramento generale da CTR

4 STIMA DEI COSTI DI DISMISSIONE E RIPRISTINO

Di seguito si riporta una tabella riassuntiva dei costi previsti per le attività di demolizione e ripristino dello stato dei luoghi, per l'area interessata dall'Impianto Eolico e dell'Impianto di Utenza.

L'Impianto di Rete (stallo in stazione RTN 150 kV), che sarà di proprietà di Terna S.p.A., non è stato considerato in quanto, essendo a servizio di più impianti, avrà una vita utile superiore.

DESCRIZIONE ATTIVITÀ	IMPORTI
Rimozione aerogeneratori e torri	885.000,00 €
Rimozione fondazioni aerogeneratori	152.500,00 €
Rimozione cavi elettrici	367.074,00 €
Rimozione strade e piazzali	730.428,75 €
Ripristino a verde delle aree	525.908,70 €
Ricavi da vendita acciaio	-590.000,00 €
Ricavi da vendita alluminio dei cavidotti MT	-74.434,45 €
TOTALE COSTI DI DISMISSIONE IMPIANTO EOLICO	1.996.477,00 €
Dismissione impianto di utenza – a corpo	185.412,44 €
TOTALE COSTI DI DISMISSIONE IMPIANTO	2.181.889,44 €

Tabella 4-1 – Stima costi di dismissione impianto