

# CARTA DEL RISCHIO - SABAP-CA-OR\_SU\_2023\_0037-AKS\_0000032 - area 01



**LEGENDA**

Gradi di rischio [20]

- rischio alto [0]
- rischio medio [7]
- rischio basso [13]
- rischio nullo [0]

Riferimento (VRDR)	Rischio - sintesi (VRDS)	Note (VRDN)
01	rischio basso	Il grado di rischio è definito di livello basso (Circolare MIC n.53/2022) a causa dell'assenza di significativi indicatori archeologici

# CARTA DEL RISCHIO - SABAP-CA-OR\_SU\_2023\_0037-AKS\_0000032 - area 02



**LEGENDA**

Gradi di rischio [20]

- rischio alto [0]
- rischio medio [7]
- rischio basso [13]
- rischio nullo [0]

Riferimento (VRDR)	Rischio - sintesi (VRDS)	Note (VRDN)
02	rischio medio	Il grado di rischio è definito di livello medio (Circolare MIC n.53/2022) a causa della prossimità (entro i 500 m) del sito archeologico di Melas (Scheda MOSI n.16)

# CARTA DEL RISCHIO - SABAP-CA-OR\_SU\_2023\_0037-AKS\_0000032 - area 03

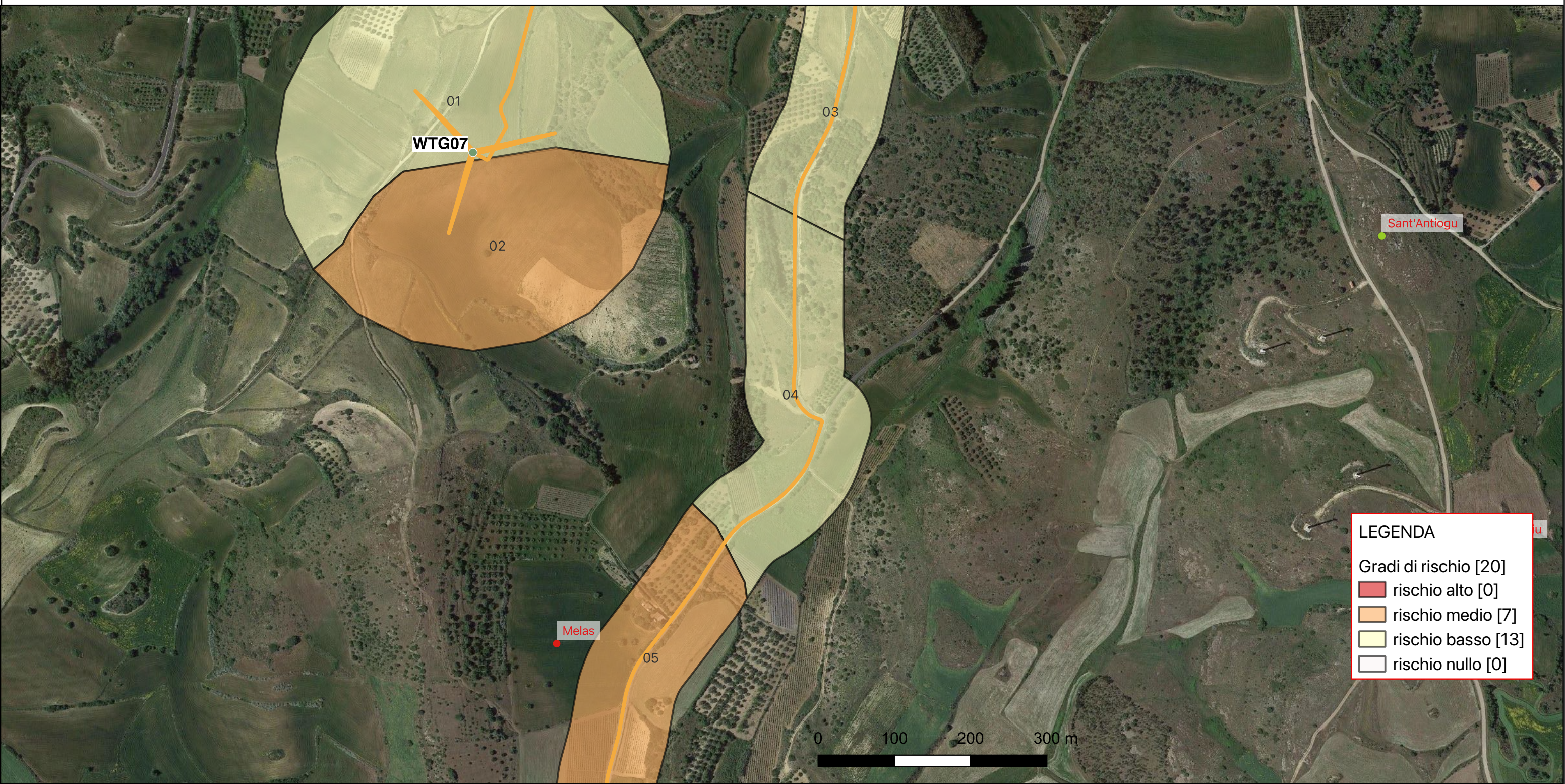


**LEGENDA**

- Gradi di rischio [20]
- rischio alto [0]
- rischio medio [7]
- rischio basso [13]
- rischio nullo [0]

Riferimento (VRDR)	Rischio - sintesi (VRDS)	Note (VRDN)
03	rischio basso	Il grado di rischio è definito di livello basso (Circolare MIC n.53/2022),nonostante il potenziale non definibile,poichè si è tenuto conto della tipologia non particolarmente invasiva dell'intervento in progetto e dell'assenza di significativi indicatori archeologici

# CARTA DEL RISCHIO - SABAP-CA-OR\_SU\_2023\_0037-AKS\_0000032 - area 04



**LEGENDA**

Gradi di rischio [20]

- rischio alto [0]
- rischio medio [7]
- rischio basso [13]
- rischio nullo [0]

Riferimento (VRDR)	Rischio - sintesi (VRDS)	Note (VRDN)
04	rischio basso	Il grado di rischio è definito di livello basso (Circolare MIC n.53/2022) poichè si è tenuto conto della tipologia non particolarmente invasiva dell'intervento in progetto e dell'assenza di significativi indicatori archeologici

# CARTA DEL RISCHIO - SABAP-CA-OR\_SU\_2023\_0037-AKS\_0000032 - area 05



**LEGENDA**

Gradi di rischio [20]

- rischio alto [0]
- rischio medio [7]
- rischio basso [13]
- rischio nullo [0]

Riferimento (VRDR)	Rischio - sintesi (VRDS)	Note (VRDN)
05	rischio medio	Il grado di rischio è definito di livello medio (Circolare MIC n.53/2022) nonostante la prossimità entro i 200 m del sito archeologico di Melas (Scheda MOSI n.16). Tale sito tuttavia non è in interferenza diretta con le opere in progetto e non è definibile da un punto di vista dell'estensione dei suoi limiti. Inoltre si è tenuto conto della tipologia non particolarmente invasiva dell'intervento in progetto

# CARTA DEL RISCHIO - SABAP-CA-OR\_SU\_2023\_0037-AKS\_0000032 - area 06



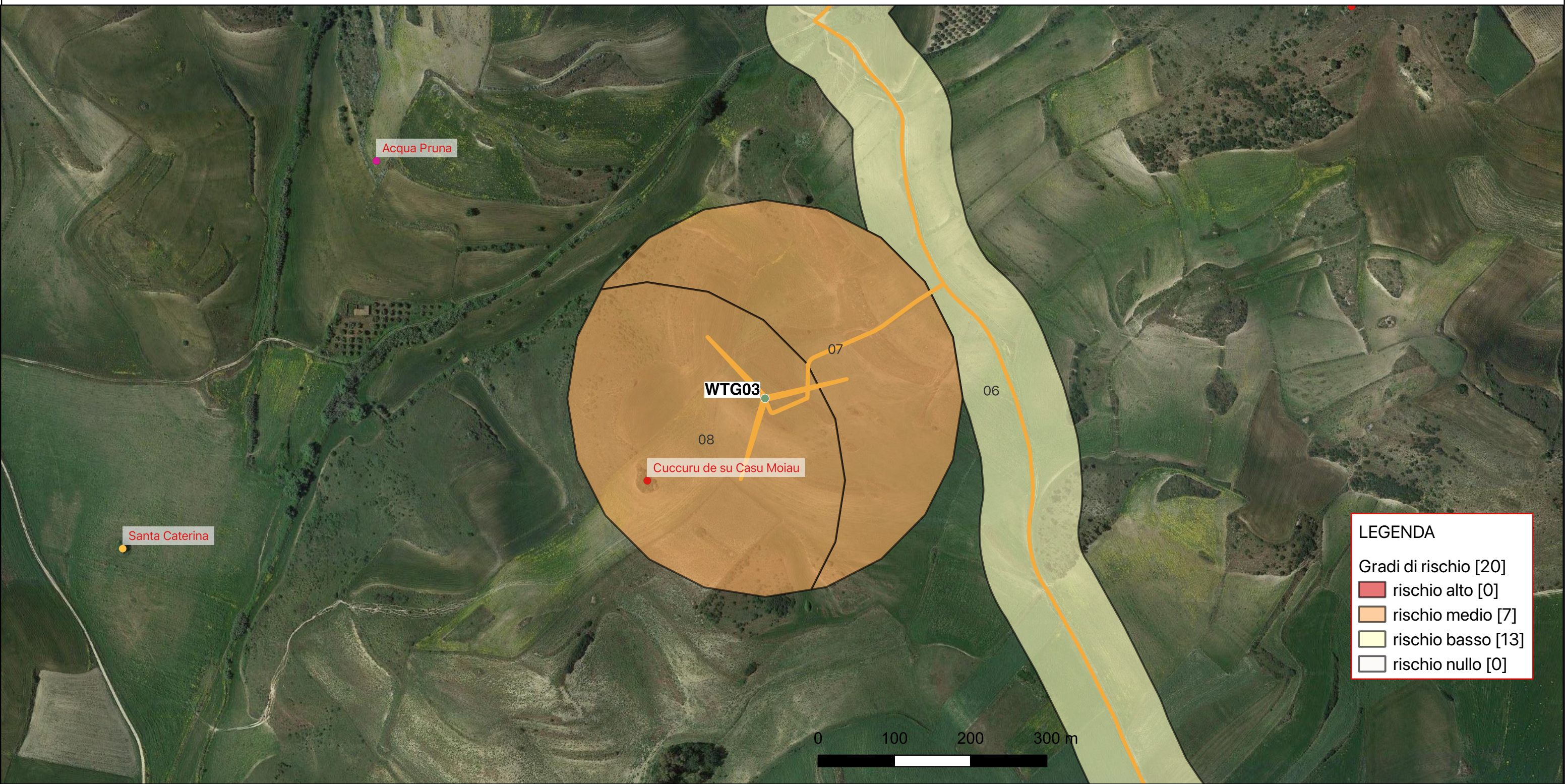
**LEGENDA**

Gradi di rischio [20]

- rischio alto [0]
- rischio medio [7]
- rischio basso [13]
- rischio nullo [0]

Riferimento (VRDR)	Rischio - sintesi (VRDS)	Note (VRDN)
06	rischio basso	Il grado di rischio è definito di livello basso (Circolare MIC n.53/2022) nonostante la presenza di diversi insediamenti posti ad una distanza compresa tra i 200 e i 500m,poichè la ricognizione di superficie non ha restituito significativi indicatori archeologici.Inoltre si è tenuto conto della tipologia non particolarmente invasiva dell'intervento in progetto

# CARTA DEL RISCHIO - SABAP-CA-OR\_SU\_2023\_0037-AKS\_0000032 - area 07



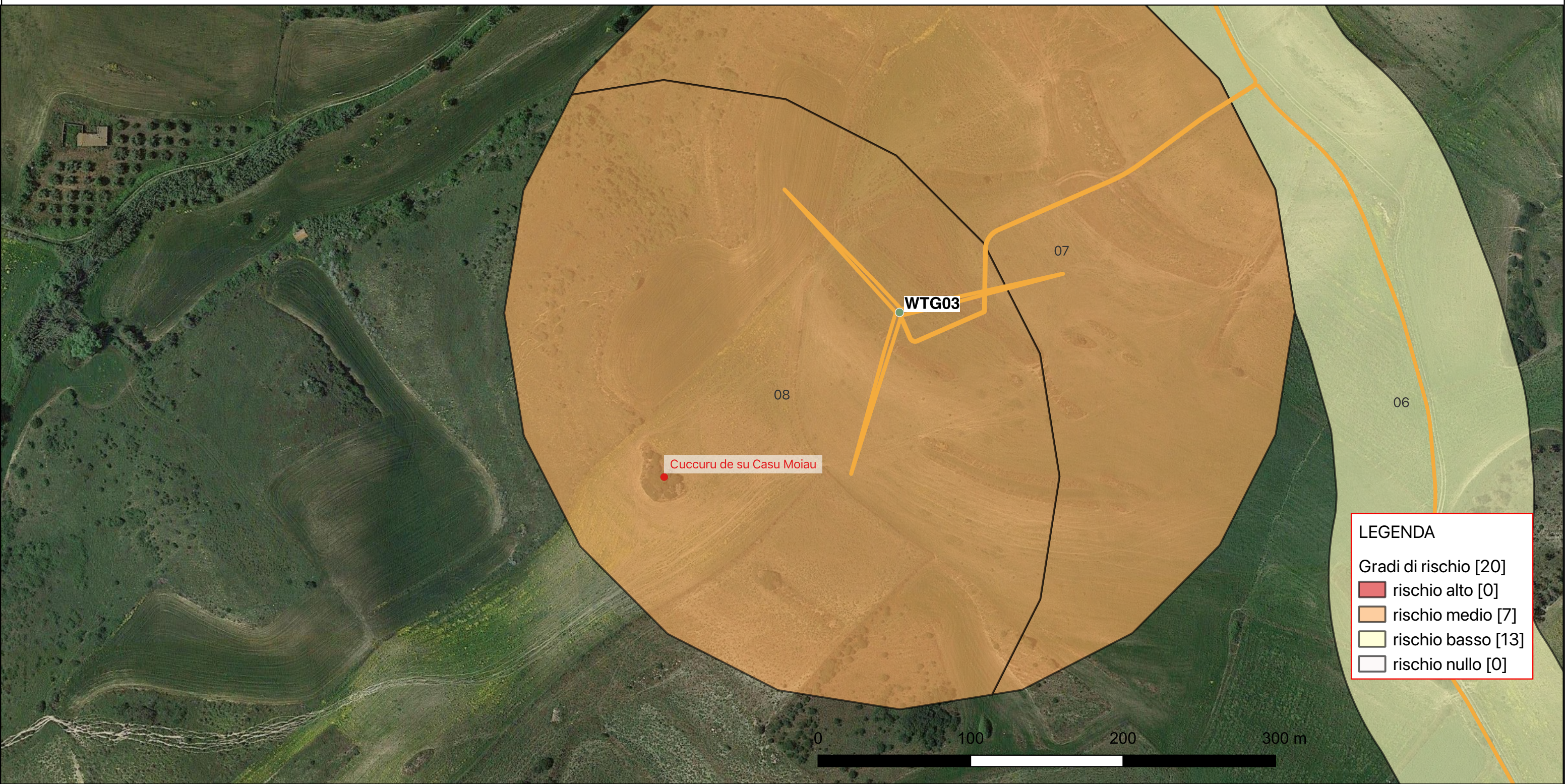
**LEGENDA**

Gradi di rischio [20]

- rischio alto [0]
- rischio medio [7]
- rischio basso [13]
- rischio nullo [0]

Riferimento (VRDR)	Rischio - sintesi (VRDS)	Note (VRDN)
07	rischio medio	Il grado di rischio è definito di livello medio (Circolare MIC n.53/2022) a causa della prossimità (entro i 500 m) del sito archeologico di Cuccuru de su Casu Moiau (Scheda MOSI n.27)

# CARTA DEL RISCHIO - SABAP-CA-OR\_SU\_2023\_0037-AKS\_0000032 - area 08



**LEGENDA**

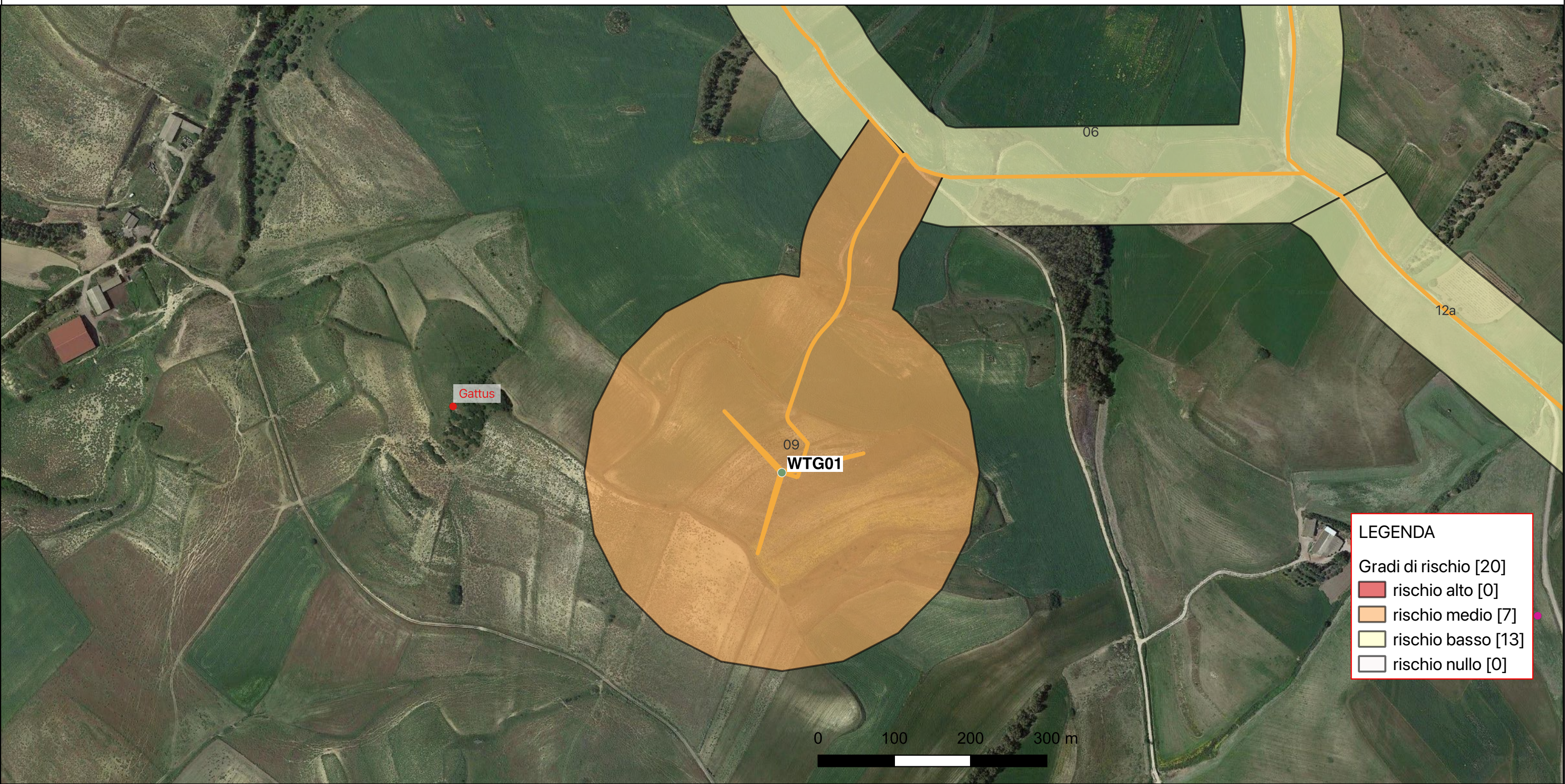
Gradi di rischio [20]

- rischio alto [0]
- rischio medio [7]
- rischio basso [13]
- rischio nullo [0]

Riferimento (VRDR)	Rischio - sintesi (VRDS)	Note (VRDN)
08	rischio medio	Il grado di rischio è definito di livello medio (Circolare MIC n.53/2022),poichè sia presente in prossimità entro i 500 m,il sito archeologico di Cuccuru de su Casu Moiau (Scheda MOSI n.27),questo non è in interferenza diretta con le opere in progetto.Inoltre la ricognizione di superficie condotta nel buffer di 200 m relativo l'aereogeneratore WTG03 non ha rilevato la presenza di evidenze archeologiche in superficie relative tale insediamento



# CARTA DEL RISCHIO - SABAP-CA-OR\_SU\_2023\_0037-AKS\_0000032 - area 09



**LEGENDA**

Gradi di rischio [20]

- rischio alto [0]
- rischio medio [7]
- rischio basso [13]
- rischio nullo [0]

Riferimento (VRDR)	Rischio - sintesi (VRDS)	Note (VRDN)
09	rischio medio	Il grado di rischio è definito di livello medio (Circolare MIC n.53/2022) a causa della prossimità (entro i 500 m) dei siti archeologici di Gattus (Scheda MOSI n.28) e Candelas (Scheda MOSI n.29)

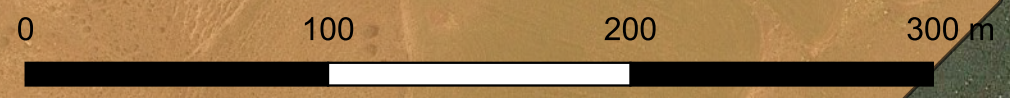
# CARTA DEL RISCHIO - SABAP-CA-OR\_SU\_2023\_0037-AKS\_0000032 - area 10



**LEGENDA**

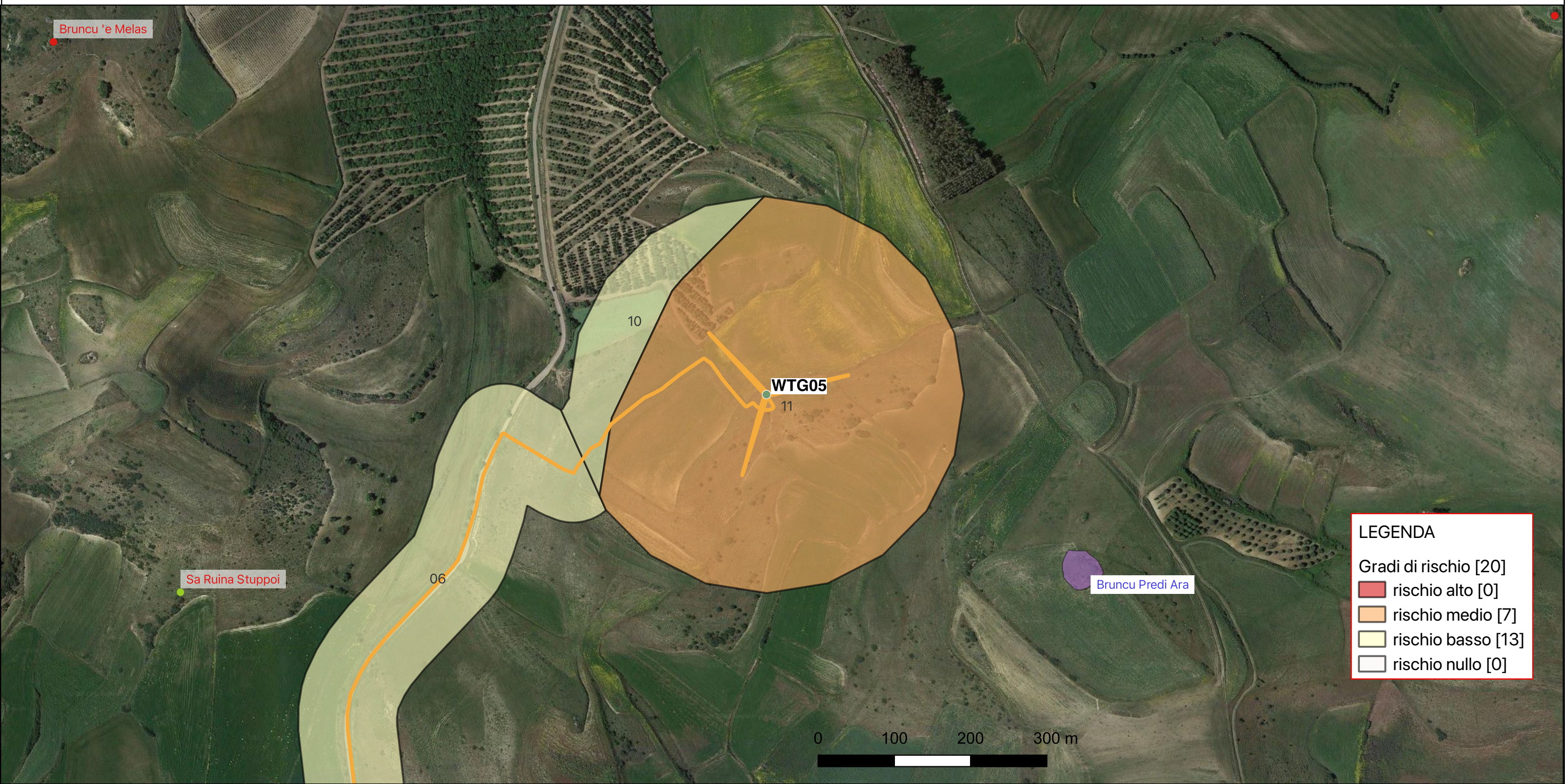
Gradi di rischio [20]

- rischio alto [0]
- rischio medio [7]
- rischio basso [13]
- rischio nullo [0]



Riferimento (VRDR)	Rischio - sintesi (VRDS)	Note (VRDN)
10	rischio basso	Il grado di rischio è definito di livello basso (Circolare MIC n.53/2022) a causa dell'assenza di significativi indicatori archeologici

# CARTA DEL RISCHIO - SABAP-CA-OR\_SU\_2023\_0037-AKS\_0000032 - area 11



**LEGENDA**

Gradi di rischio [20]

- rischio alto [0]
- rischio medio [7]
- rischio basso [13]
- rischio nullo [0]

Riferimento (VRDR)	Rischio - sintesi (VRDS)	Note (VRDN)
11	rischio medio	Il grado di rischio è definito di livello medio (Circolare MIC n.53/2022) a causa della prossimità (entro i 500 m) del sito archeologico di Bruncu Predi Ara (Scheda MOSI n.13)

# CARTA DEL RISCHIO - SABAP-CA-OR\_SU\_2023\_0037-AKS\_0000032 - area 12a



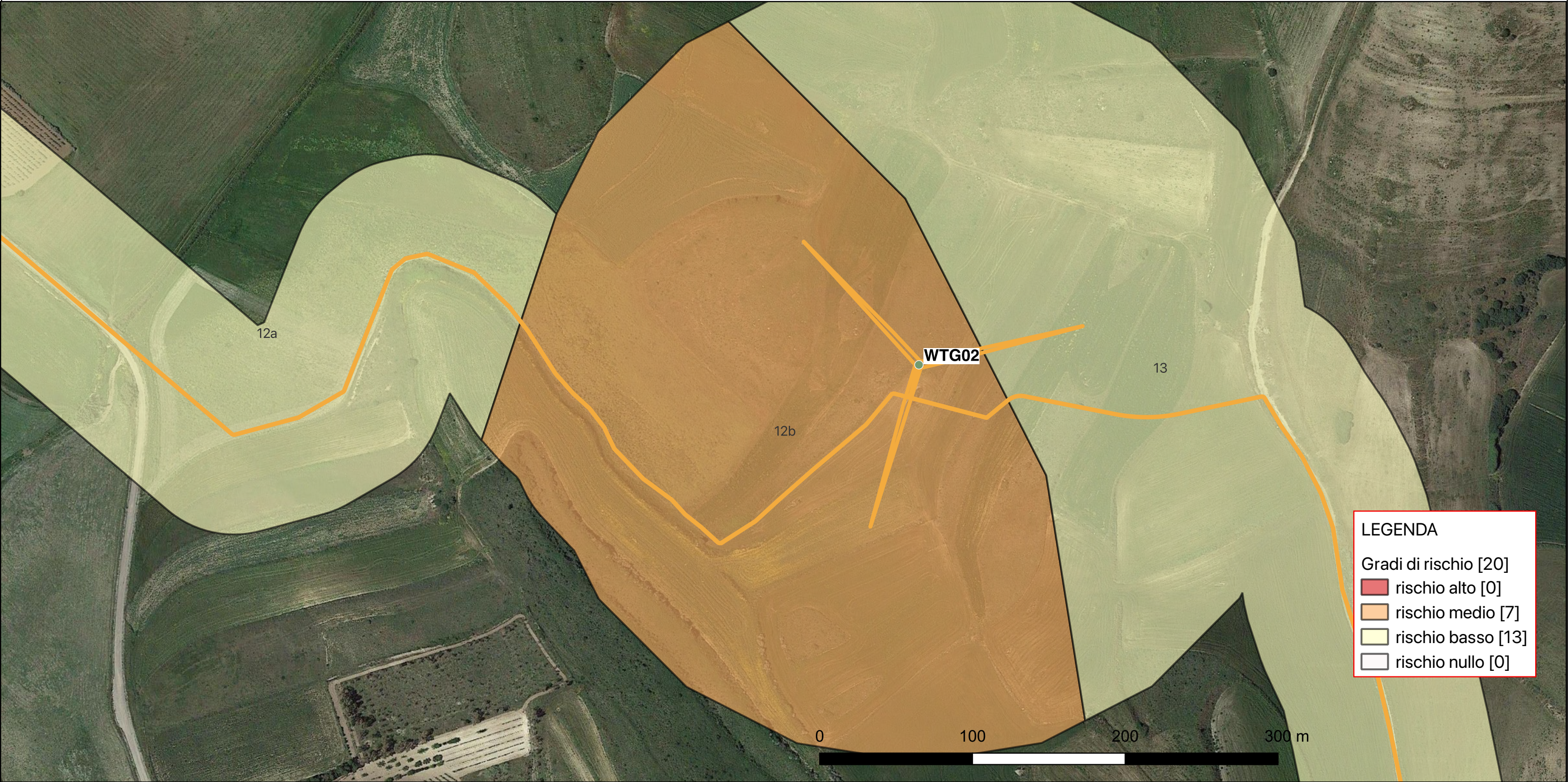
**LEGENDA**

Gradi di rischio [20]

- rischio alto [0]
- rischio medio [7]
- rischio basso [13]
- rischio nullo [0]

Riferimento (VRDR)	Rischio - sintesi (VRDS)	Note (VRDN)
12a	rischio basso	Il grado di rischio è definito di livello basso (Circolare MIC n.53/2022),nonostante la prossimità del sito archeologico di M.za Mareidda (Scheda MOSI n.12) poichè la ricognizione di superficie non ha restituito significativi indicatori archeologici.Inoltre si è tenuto conto della tipologia non particolarmente invasiva dell'intervento in progetto

# CARTA DEL RISCHIO - SABAP-CA-OR\_SU\_2023\_0037-AKS\_0000032 - area 12b



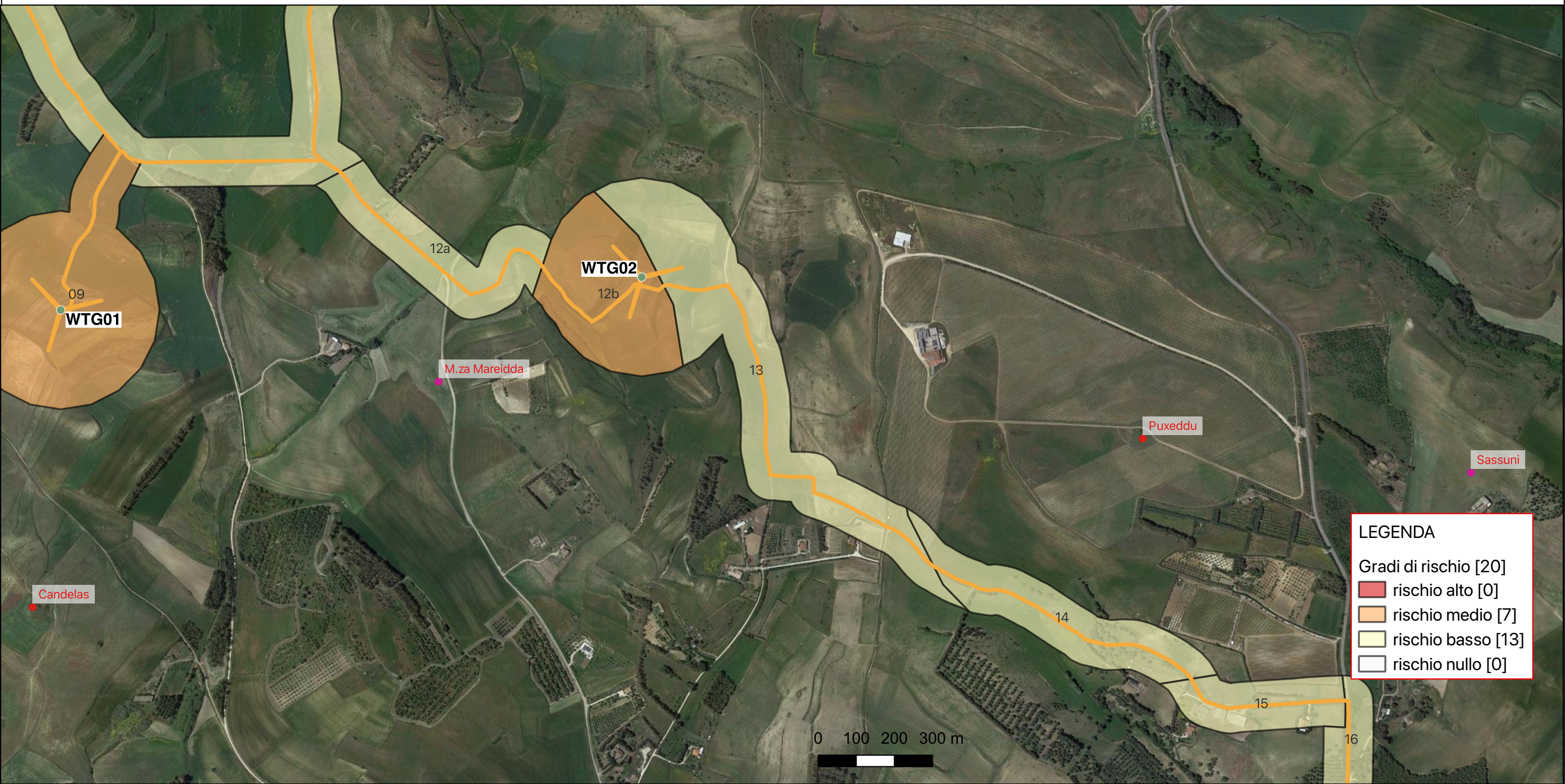
**LEGENDA**

Gradi di rischio [20]

- rischio alto [0]
- rischio medio [7]
- rischio basso [13]
- rischio nullo [0]

Riferimento (VRDR)	Rischio - sintesi (VRDS)	Note (VRDN)
12b	rischio medio	Il grado di rischio è definito di livello medio (Circolare MIC n.53/2022) a causa della prossimità (entro i 500 m) del sito archeologico di M.za Mareidda (Scheda MOSI n.12)

# CARTA DEL RISCHIO - SABAP-CA-OR\_SU\_2023\_0037-AKS\_0000032 - area 13



**LEGENDA**

Gradi di rischio [20]

- rischio alto [0]
- rischio medio [7]
- rischio basso [13]
- rischio nullo [0]

Riferimento (VRDR)	Rischio - sintesi (VRDS)	Note (VRDN)
13	rischio basso	Il grado di rischio è definito di livello basso (Circolare MIC n.53/2022) a causa dell'assenza di significativi indicatori archeologici

# CARTA DEL RISCHIO - SABAP-CA-OR\_SU\_2023\_0037-AKS\_0000032 - area 14



Riferimento (VRDR)	Rischio - sintesi (VRDS)	Note (VRDN)
14	rischio basso	Il grado di rischio è definito di livello basso (Circolare MIC n.53/2022), nonostante la prossimità del sito archeologico di Puxeddu (Scheda MOSI n.8) poiché la ricognizione di superficie non ha restituito significativi indicatori archeologici. Inoltre si è tenuto conto della tipologia non particolarmente invasiva dell'intervento in progetto

# CARTA DEL RISCHIO - SABAP-CA-OR\_SU\_2023\_0037-AKS\_0000032 - area 15



**LEGENDA**

Gradi di rischio [20]

- rischio alto [0]
- rischio medio [7]
- rischio basso [13]
- rischio nullo [0]

Riferimento (VRDR)	Rischio - sintesi (VRDS)	Note (VRDN)
15	rischio basso	Il grado di rischio è definito di livello basso (Circolare MIC n.53/2022) a causa dell'assenza di significativi indicatori archeologici



# CARTA DEL RISCHIO - SABAP-CA-OR\_SU\_2023\_0037-AKS\_0000032 - area 16



**LEGENDA**

Gradi di rischio [20]

- rischio alto [0]
- rischio medio [7]
- rischio basso [13]
- rischio nullo [0]

Riferimento (VRDR)	Rischio - sintesi (VRDS)	Note (VRDN)
16	rischio basso	Il grado di rischio è definito di livello basso (Circolare MIC n.53/2022), nonostante il potenziale non definibile, poiché si è tenuto conto della tipologia non particolarmente invasiva dell'intervento in progetto e dell'assenza di significativi indicatori archeologici

# CARTA DEL RISCHIO - SABAP-CA-OR\_SU\_2023\_0037-AKS\_0000032 - area 17



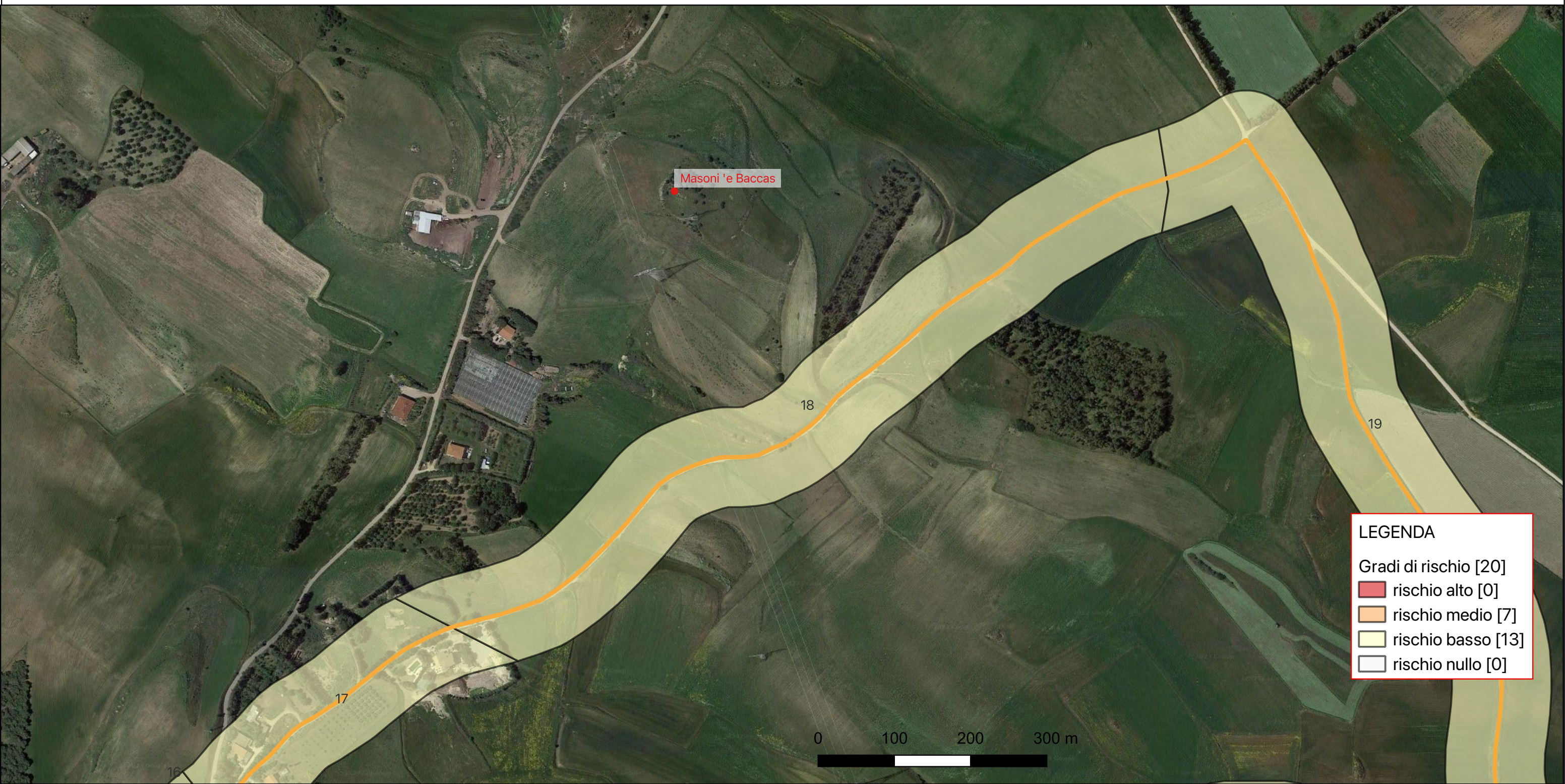
**LEGENDA**

Gradi di rischio [20]

- rischio alto [0]
- rischio medio [7]
- rischio basso [13]
- rischio nullo [0]

Riferimento (VRDR)	Rischio - sintesi (VRDS)	Note (VRDN)
17	rischio basso	Il grado di rischio è definito di livello basso (Circolare MIC n.53/2022) a causa dell'assenza di significativi indicatori archeologici

# CARTA DEL RISCHIO - SABAP-CA-OR\_SU\_2023\_0037-AKS\_0000032 - area 18



**LEGENDA**

Gradi di rischio [20]

- rischio alto [0]
- rischio medio [7]
- rischio basso [13]
- rischio nullo [0]

Riferimento (VRDR)	Rischio - sintesi (VRDS)	Note (VRDN)
18	rischio basso	Il grado di rischio è definito di livello basso (Circolare MIC n.53/2022), nonostante la prossimità del sito archeologico di Masoni 'e Baccas (Scheda MOSI n.10) poichè la ricognizione di superficie non ha restituito significativi indicatori archeologici. Inoltre si è tenuto conto della tipologia non particolarmente invasiva dell'intervento in progetto

# CARTA DEL RISCHIO - SABAP-CA-OR\_SU\_2023\_0037-AKS\_0000032 - area 19



**LEGENDA**

Gradi di rischio [20]

- rischio alto [0]
- rischio medio [7]
- rischio basso [13]
- rischio nullo [0]



Riferimento (VRDR)	Rischio - sintesi (VRDS)	Note (VRDN)
19	rischio basso	Il grado di rischio è definito di livello basso (Circolare MIC n.53/2022) a causa dell'assenza di significativi indicatori archeologici