

Committente

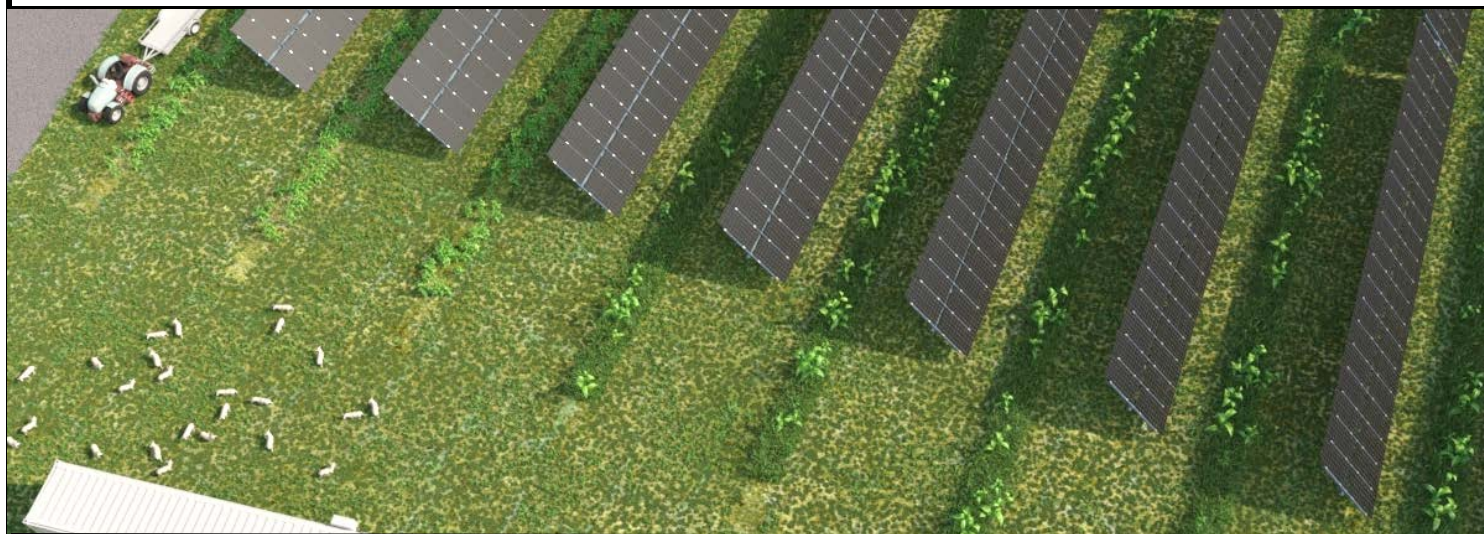


X-ELIO ITALIA 4 S.R.L.

Corso Vittorio Emanuele II n. 349 - 00186 ROMA

Tel.+39 06.8412640 - Fax +39 06.8551726

Partita IVA n° 15361381005



Progettista:



AS S.r.l.: Viale Jonio 95 - 00141 Roma - [info@architetturasostenibile.com](mailto:info@architetturasostenibile.com)

## PROGETTO AGRIVOLTAICO "ORDONA"

*Progetto per la realizzazione di un impianto Agrivoltaico di potenza pari a 63,623 MWp e relative opere di connessione alla RTN*

Località

**REGIONE PUGLIA: COMUNI DI FOGGIA, ORDONA (FG),  
ASCOLI SATRIANO (FG) E DELICETO (FG)**

Titolo

**PRIME INDICAZIONI PER LA STESURA DEI PIANI DI  
SICUREZZA**

Data di produzione 18/01/2021

Revisione del 18/01/2021

Codice elaborato

X-ELIO ITALIA S.r.l si riserva tutti i diritti su questo documento che non può essere riprodotto neppure parzialmente senza la sua autorizzazione scritta.

Revisione del 11/2023

AS\_ORD\_A5

Timbro e firma Autore

Timbro e firma Responsabile AS

Timbro e firma Xelio



# LAVORO

(punto 2.1.2, lettera a, punto 1, Allegato XV del D.Lgs. 81/2008 e s.m.i.)

## CARATTERISTICHE GENERALI DELL'OPERA:

Natura dell'Opera: OGGETTO:	<b>Opera Elettrica</b> <b>Realizzazione di un impianto fotovoltaico di potenza pari a 63,623 MWp e relative opere di connessione alla RTN</b>
Numero imprese in cantiere:	<b>8 (previsto)</b>
Numero massimo di lavoratori:	<b>50 (massimo presunto)</b>
Entità presunta del lavoro:	<b>13005 uomini/giorno</b>
Data inizio lavori (presunta):	<b>01/02/2022</b>
Data fine lavori (presunta):	<b>31/12/2022</b>
Durata in giorni (presunta):	<b>303</b>

## Dati del CANTIERE:

Indirizzo	<b>Agro di Ortona e di Foggia</b>
CAP:	<b>71100</b>
Città:	<b>Foggia</b>

## DATI COMMITTENTE:

Ragione sociale:	<b>X-ELIO Italia 4 S.r.l.</b>
Indirizzo:	<b>Corso Vittorio Emanuele II, 349</b>
Città:	<b>Roma (RM)</b>

## **DOCUMENTAZIONE**

La documentazione da richiedere alle imprese coinvolte per la verifica dell'idoneità tecnico-professionale è quella prevista dall'All. XVII del D.Lgs. 81/08 smi.

Il Coordinatore della Sicurezza in fase di progettazione (CSP) redigerà il Piano di Sicurezza e Coordinamento (PSC), le imprese dovranno definire i propri Piani Operativi di Sicurezza (POS) che saranno verificati dal Coordinatore della Sicurezza in fase di Esecuzione (CSE).

# DESCRIZIONE SINTETICA DELL'OPERA

(punto 2.1.2, lettera a, punto 3, Allegato XV del D.Lgs. 81/2008 e s.m.i.)

Il presente documento definisce le linee guida per la redazione dei documenti relativi alla sicurezza del lavoro in fase di progettazione ed esecuzione per la realizzazione di una centrale agrovoltaica di potenza pari a 63,623 MWp e delle relative opere di connessione alla Rete di Trasmissione Nazionale (di seguito anche RTN).

L'impianto, denominato "Ordonà", sarà realizzato sul territorio del comune di Ordonà (FG) e Foggia coprendo un'area di 92,4732 ha. Specificamente, l'impianto costituisce un unico appezzamento, ubicato a cavallo tra il territorio del Comune di Ordonà ricadente in località "Posta Ricci" per complessivi 50,3964 ha e quello di Foggia in località "Giardino" per complessivi 42,0768 ha. L'area di impianto dista circa 3,5 km dai primi caseggiati del Comune di Ordonà, mentre da quelli di Carapelle circa 7 Km, da Orta Nova e Castelluccio dei Sauri circa 9 Km, e da Foggia circa 11 Km. La centrale FV Ordonà sarà collegata ad una SSE Utente posta in prossimità della SE TERNA di Deliceto, a circa 20 km di distanza verso sud, nel comune di Deliceto (FG). La centrale sarà suddivisa in due sottocampi, denominati "Nord" e "Sud", per dimezzare la potenza elettrica da trasportare, con potenza massima in immissione di 50 MW. La SSE utente sarà provvista di un trasformatore da 63 MVA 150/30 kV, con cabina MT di distribuzione dei cavi in media tensione verso la centrale fotovoltaica. Nell'area più a sud della centrale FV saranno disposte le due cabine di smistamento delle linee MT dell'impianto, denominate "Cabina di smistamento Campo Nord" e "Cabina di Smistamento Campo Sud". La cabina di Smistamento Campo Nord sarà collegata a cinque cabine poste nell'area nord del campo, mediante tre linee MT in antenna. La cabina di Smistamento Campo Sud sarà collegata a cinque cabine poste nell'area sud del campo, mediante tre linee MT in antenna.

Nella tabella seguente si riportano le caratteristiche dell'impianto.

<b>Caratteristiche impianto</b>	<b>Valori</b>
Potenza installata lato DC	63,623 MWp
Potenza dei singoli moduli	575 Wp
Moduli fotovoltaici	n. 110.650
Potenza dei singoli inverter	1640 kVA
Inverter Ingecon Sun 1640TL B630 Outdoor	n. 40
Power skid	n. 10
Cabine di smistamento	n. 2
Rete elettrica interna DC tra i moduli	1300 V
Rete elettrica tra i moduli e le power skid	1300 V
Rete elettrica interna BT per servizi ausiliari	400/230 V
Trasformatore ausiliario	100 kVA con 630/400 V
Rete elettrica interna tra le power skid e le cabine di smistamento	30 kV
Rete interna di monitoraggio	SCADA e fibra ottica

La rete di media tensione collegherà i due campi fotovoltaici alla sottostazione elettrica Utente, attraverso un percorso in parte attraverso strade pubbliche, in parte all'interno dei due campi fotovoltaici. Le linee saranno interrate con cavi in alluminio unipolari posti a circa 1,2 metri di profondità.

Il cantiere avrà una durata stimata di circa 9 mesi di lavoro, le opere verranno eseguite in contemporanea nei due campi senza generare interferenze. La realizzazione del cavidotto interesserà la viabilità locale e quindi richiederà il coordinamento con gli enti coinvolti per la gestione di chiusure e delimitazioni.

## **AREA DEL CANTIERE**

### **Individuazione, analisi e valutazione dei rischi concreti**

(punto 2.1.2, lettera c, Allegato XV del D.Lgs. 81/2008 e s.m.i.)

### **Scelte progettuali ed organizzative, procedure, misure preventive e protettive**

(punto 2.1.2, lettera d, punto 1, Allegato XV del D.Lgs. 81/2008 e s.m.i.)

Il Piano di Sicurezza e Coordinamento (PSC) dovrà definire le modalità di organizzazione dell'area di cantiere che deve essere studiata in funzione del cronoprogramma delle lavorazioni per limitare al massimo le interferenze fra le diverse imprese.

Di fondamentale importanza è la definizione delle aree di stoccaggio dei materiali che arriveranno in sito e dovranno essere stoccati in attesa di montaggio.

La viabilità di cantiere sarà sulle piste che poi diventeranno definitive una volta ultimata l'opera.

L'area di cantiere deve prevedere i normali apprestamenti richieste dalla normativa. Le maestranze dovranno avere quindi locali per cambiarsi e per consumare i pasti. Sarà necessario prevedere la presenza di uffici di cantiere per la Direzione lavori.

Di seguito si riportano i punti di interesse che devono essere affrontati in questa sezione del PSC:

Caratteristiche dell'area di cantiere

Fattori esterni che comportano dei rischi

Rischi che le lavorazioni di cantiere comportano sull'esterno

Descrizione delle caratteristiche idrogeologiche

## **CARATTERISTICHE AREA DEL CANTIERE**

(punto 2.2.1, lettera a, Allegato XV del D.Lgs. 81/2008 e s.m.i.)

## **FATTORI ESTERNI CHE COMPORTANO RISCHI PER IL CANTIERE**

(punto 2.2.1, lettera b, Allegato XV del D.Lgs. 81/2008 e s.m.i.)

## **RISCHI CHE LE LAVORAZIONI DI CANTIERE COMPORTANO PER L'AREA CIRCOSTANTE**

(punto 2.2.1, lettera c, Allegato XV del D.Lgs. 81/2008 e s.m.i.)

# ORGANIZZAZIONE DEL CANTIERE

## Individuazione, analisi e valutazione dei rischi concreti

(punto 2.1.2, lettera c, Allegato XV del D.Lgs. 81/2008 e s.m.i.)

## Scelte progettuali ed organizzative, procedure, misure preventive e protettive

(punto 2.1.2, lettera d, punto 2, Allegato XV del D.Lgs. 81/2008 e s.m.i.)

Il PSC dovrà contenere le descrizioni delle fasi necessarie per organizzare il cantiere. A titolo di esempio si riportano alcune voci che dovranno essere sviluppate approfonditamente prima dell'inizio dell'opera.

### Accesso dei mezzi di fornitura materiali

#### Misure Preventive e Protettive generali:

- 1) Accesso dei mezzi di fornitura materiali: misure organizzative;

*Prescrizioni Organizzative:*

**Accesso dei mezzi di fornitura materiali.** L'accesso dei mezzi di fornitura dei materiali dovrà sempre essere autorizzato dal capocantiere che fornirà ai conducenti opportune informazioni sugli eventuali elementi di pericolo presenti in cantiere. L'impresa appaltatrice dovrà individuare il personale addetto all'esercizio della vigilanza durante la permanenza del fornitore in cantiere.

#### Rischi specifici:

- 1) Investimento;

### Consultazione dei Rappresentanti dei Lavoratori per la Sicurezza

#### Misure Preventive e Protettive generali:

- 1) Consultazione del RLS: misure organizzative;

*Prescrizioni Organizzative:*

**Consultazione del RLS.** Prima dell'accettazione del Piano di Sicurezza e di Coordinamento e delle modifiche significative apportate allo stesso, il Datore di Lavoro di ciascuna impresa esecutrice dovrà consultare il Rappresentante dei Lavoratori per la Sicurezza e fornirgli tutti gli eventuali chiarimenti sul contenuto del piano. In riferimento agli obblighi previsti sarà cura dei Datori di Lavoro impegnati in operazioni di cantiere indire presso gli uffici di cantiere o eventuale altra sede riunioni periodiche con i Rappresentanti dei Lavoratori per la Sicurezza. I verbali di tali riunioni saranno trasmessi al Coordinatore della Sicurezza in fase di Esecuzione.

### Cooperazione e coordinamento delle attività

#### Misure Preventive e Protettive generali:

- 1) Cooperazione e coordinamento delle attività: misure organizzative;

*Prescrizioni Organizzative:*

**Cooperazione e coordinamento delle attività.** Prima dell'inizio dei lavori ed ogni qualvolta si ritenga necessario, il Coordinatore della Sicurezza in fase di Esecuzione può riunire i Datori di Lavoro delle imprese esecutrici ed i lavoratori autonomi per illustrare i contenuti del Piano di Sicurezza e Coordinamento, con particolare riferimento agli aspetti necessari a garantire il coordinamento e la cooperazione, nelle interferenze, nelle incompatibilità, nell'uso comune di attrezzature e servizi.

### Dislocazione degli impianti di cantiere

#### Misure Preventive e Protettive generali:

- 1) Dislocazione degli impianti di cantiere: misure organizzative;

*Prescrizioni Organizzative:*

**Dislocazione degli impianti di cantiere.** Le condutture aeree andranno posizionate nelle aree periferiche del cantiere, in modo da preservalle da urti e/o strappi; qualora ciò non fosse possibile andranno collocate ad una altezza tale da evitare contatti

accidentali con i mezzi in manovra. Le condutture interrato andranno posizionate in maniera da essere protette da sollecitazioni meccaniche anomale o da strappi. A questo scopo dovranno essere posizionate ad una profondità non minore di 0,5 m od opportunamente protette meccanicamente, se questo non risultasse possibile. Il percorso delle condutture interrato deve essere segnalato in superficie tramite apposita segnaletica oppure utilizzando idonee reti indicatrici posizionate appena sotto la superficie del terreno in modo da prevenire eventuali pericoli di tranciamento durante l'esecuzione di scavi.

#### **Rischi specifici:**

- 1) Elettrocuzione;

## **Dislocazione delle zone di carico e scarico**

#### **Misure Preventive e Protettive generali:**

- 1) Dislocazione delle zone di carico e scarico: misure organizzative;

*Prescrizioni Organizzative:*

**Dislocazione delle zone di carico e scarico.** Le zone di carico e scarico andranno posizionate: **a)** nelle aree periferiche del cantiere, per non essere d'intralcio con le lavorazioni presenti; **b)** in prossimità degli accessi carrabili, per ridurre le interferenze dei mezzi di trasporto con le lavorazioni; **c)** in prossimità delle zone di stoccaggio, per ridurre i tempi di movimentazione dei carichi con la gru e il passaggio degli stessi su postazioni di lavoro fisse.

#### **Rischi specifici:**

- 1) Investimento, ribaltamento;
- 2) Caduta di materiale dall'alto o a livello;

## **Recinzione del cantiere, accessi e segnalazioni**

#### **Misure Preventive e Protettive generali:**

- 1) Recinzione del cantiere: misure organizzative;

*Prescrizioni Organizzative:*

**Caratteristiche di sicurezza.** L'area interessata dai lavori dovrà essere delimitata con una recinzione, di altezza non inferiore a quella richiesta dal locale regolamento edilizio, in grado di impedire l'accesso di estranei all'area delle lavorazioni: il sistema di confinamento scelto dovrà offrire adeguate garanzie di resistenza sia ai tentativi di superamento sia alle intemperie.

## **Servizi igienico-assistenziali**

#### **Misure Preventive e Protettive generali:**

- 1) Servizi igienico-assistenziali: misure organizzative;

*Prescrizioni Organizzative:*

**Servizi igienico-assistenziali.** All'avvio del cantiere, qualora non esistano condizioni obiettive in relazione anche alla durata dei lavori o non esistano disponibilità in luoghi esterni al cantiere, devono essere impiantati e gestiti servizi igienico-assistenziali proporzionati al numero degli addetti che potrebbero averne necessità contemporaneamente. Le aree dovranno risultare il più possibile separate dai luoghi di lavoro, in particolare dalle zone operative più intense, o convenientemente protette dai rischi connessi con le attività lavorative. Le aree destinate allo scopo dovranno essere convenientemente attrezzate; sono da considerare in particolare: fornitura di acqua potabile, realizzazione di reti di scarico, fornitura di energia elettrica, vespaio e basamenti di appoggio e ancoraggio, sistemazione drenante dell'area circostante.

## **Viabilità principale di cantiere**

#### **Misure Preventive e Protettive generali:**

- 1) Viabilità principale di cantiere: misure organizzative;

*Prescrizioni Organizzative:*

**Accesso al cantiere.** Per l'accesso al cantiere dei mezzi di lavoro devono essere predisposti percorsi e, ove occorrono mezzi di accesso controllati e sicuri, separati da quelli per i pedoni.

**Regole di circolazione.** All'interno del cantiere, la circolazione degli automezzi e delle macchine semoventi deve essere regolata con norme il più possibile simili a quelle della circolazione su strade pubbliche, la velocità deve essere limitata a seconda delle caratteristiche e condizioni dei percorsi e dei mezzi.

**Caratteristiche di sicurezza.** Le strade devono essere atte a resistere al transito dei mezzi di cui è previsto l'impiego, con



pendenze e curve adeguate ed essere mantenute costantemente in condizioni soddisfacenti. La larghezza delle strade e delle rampe deve essere tale da consentire un franco di almeno 0,70 metri oltre la sagoma di ingombro massimo dei mezzi previsti. Qualora il franco venga limitato ad un solo lato, devono essere realizzate, nell'altro lato, piazzole o nicchie di rifugio ad intervalli non superiori a 20 metri una dall'altra.

#### **Rischi specifici:**

- 1) Investimento;

## **Zone di deposito attrezzature**

#### **Misure Preventive e Protettive generali:**

- 1) Zone di deposito attrezzature: misure organizzative;

*Prescrizioni Organizzative:*

**Zone di deposito attrezzature.** Le zone di deposito delle attrezzature di lavoro andranno differenziate per attrezzi e mezzi d'opera, posizionate in prossimità degli accessi dei lavoratori e comunque in maniera tale da non interferire con le lavorazioni presenti.

#### **Rischi specifici:**

- 1) Investimento, ribaltamento;
- 2) Caduta di materiale dall'alto o a livello;

## **Zone di stoccaggio dei rifiuti**

#### **Misure Preventive e Protettive generali:**

- 1) Zone di stoccaggio dei rifiuti: misure organizzative;

*Prescrizioni Organizzative:*

**Zone di stoccaggio dei rifiuti.** Le zone di stoccaggio dei rifiuti devono essere posizionate in aree periferiche del cantiere, in prossimità degli accessi carrabili. Inoltre, nel posizionamento di tali aree si è tenuto conto della necessità di preservare da polveri e esalazioni maleodoranti, sia i lavoratori presenti in cantiere, che gli insediamenti attigui al cantiere stesso.

#### **Rischi specifici:**

- 1) Investimento, ribaltamento;
- 2) Caduta di materiale dall'alto o a livello;

## **Zone di stoccaggio materiali**

#### **Misure Preventive e Protettive generali:**

- 1) Zone di stoccaggio materiali: misure organizzative;

*Prescrizioni Organizzative:*

**Zone di stoccaggio materiali.** Le zone di stoccaggio dei materiali devono essere identificate e organizzate tenendo conto della viabilità generale e della loro accessibilità. Particolare attenzione deve essere posta per la scelta dei percorsi per la movimentazione dei carichi che devono, quanto più possibile, evitare l'interferenza con zone in cui si svolgono lavorazioni. Le aree devono essere opportunamente spianate e drenate al fine di garantire la stabilità dei depositi. È vietato costituire depositi di materiali presso il ciglio degli scavi; qualora tali depositi siano necessari per le condizioni di lavoro, si deve provvedere alle necessarie puntellature o sostegno preventivo della corrispondente parete di scavo.

#### **Rischi specifici:**

- 1) Caduta di materiale dall'alto o a livello;
- 2) Investimento, ribaltamento;

## **Baracche**

#### **Misure Preventive e Protettive generali:**

- 1) Posti di lavoro: misure organizzative;

*Prescrizioni Organizzative:*

**Porte di emergenza.** 1) le porte di emergenza devono aprirsi verso l'esterno; 2) le porte di emergenza non devono essere chiuse in modo tale da non poter essere aperte facilmente e immediatamente da ogni persona che abbia bisogno di utilizzarle in caso di emergenza; 3) le porte scorrevoli e le porte a bussola sono vietate come porte di emergenza.

**Areazione e temperatura.** 1) ai lavoratori deve essere garantita una sufficiente e salubre quantità di aria; 2) qualora vengano impiegati impianti di condizionamento d'aria o di ventilazione meccanica, essi devono funzionare in modo tale che i lavoratori non vengano esposti a correnti d'aria moleste; 3) ogni deposito e accumulo di sporcizia che possono comportare immediatamente un rischio per la salute dei lavoratori a causa dell'inquinamento dell'aria respirata devono essere eliminati rapidamente; 4) durante il lavoro, la temperatura per l'organismo umano deve essere adeguata, tenuto conto dei metodi di lavoro applicati e delle sollecitazioni fisiche imposte ai lavoratori.

**Illuminazione naturale e artificiale.** I posti di lavoro devono disporre, nella misura del possibile, di sufficiente luce naturale ed essere dotati di dispositivi che consentano un'adeguata illuminazione artificiale per tutelare la sicurezza e la salute dei lavoratori.

**Pavimenti, pareti e soffitti dei locali.** 1) i pavimenti dei locali non devono presentare protuberanze, cavità o piani inclinati pericolosi; essi devono essere fissi, stabili e antisdrucchiolevoli; 2) le superfici dei pavimenti, delle pareti e dei soffitti nei locali devono essere tali da poter essere pulite e intonacate per ottenere condizioni appropriate di igiene; 3) le pareti trasparenti o traslucide, in particolare le pareti interamente vetrate nei locali o nei pressi dei posti di lavoro e delle vie di circolazione devono essere chiaramente segnalate ed essere costituite da materiali di sicurezza ovvero essere separate da detti posti di lavoro e vie di circolazione, in modo tale che i lavoratori non possano entrare in contatto con le pareti stesse, né essere feriti qualora vadano in frantumi.

**Finestre e lucernari dei locali.** 1) le finestre, i lucernari e i dispositivi di ventilazione devono poter essere aperti, chiusi, regolati e fissati dai lavoratori in maniera sicura. Quando sono aperti essi non devono essere posizionati in modo da costituire un pericolo per i lavoratori; 2) le finestre e i lucernari devono essere progettati in maniera congiunta con le attrezzature ovvero essere dotati di dispositivi che ne consentano la pulitura senza rischi per i lavoratori che effettuano questo lavoro nonché per i lavoratori presenti.

**Porte e portoni.** 1) La posizione, il numero, i materiali impiegati e le dimensioni delle porte e dei portoni sono determinati dalla natura e dall'uso dei locali; 2) un segnale deve essere apposto ad altezza d'uomo sulle porte trasparenti; 3) le porte ed i portoni a vento devono essere trasparenti o essere dotati di pannelli trasparenti; 4) quando le superfici trasparenti o traslucide delle porte e dei portoni non sono costituite da materiale di sicurezza e quando c'è da temere che i lavoratori possano essere feriti se una porta o un portone va in frantumi, queste superfici devono essere protette contro lo sfondamento.

## Gabinetti

### Misure Preventive e Protettive generali:

- 1) Gabinetti: misure organizzative;

*Prescrizioni Organizzative:*

**Caratteristiche di sicurezza.** I locali che ospitano i lavabi devono essere dotati di acqua corrente, se necessario calda e di mezzi detergenti e per asciugarsi. I servizi igienici devono essere costruiti in modo da salvaguardare la decenza e mantenuti puliti. I lavabi devono essere in numero minimo di uno ogni 5 lavoratori e 1 gabinetto ogni 10 lavoratori impegnati nel cantiere.

**Bagni mobili chimici.** Quando per particolari esigenze vengono utilizzati bagni mobili chimici, questi devono presentare caratteristiche tali da minimizzare il rischio sanitario per gli utenti.

**Convenzione con strutture ricettive.** In condizioni lavorative con mancanza di spazi sufficienti per l'allestimento dei servizi di cantiere, e in prossimità di strutture idonee aperte al pubblico, è consentito attivare delle convenzioni con tali strutture al fine di supplire all'eventuale carenza di servizi in cantiere: copia di tali convenzioni deve essere tenuta in cantiere ed essere portata a conoscenza dei lavoratori.

*Riferimenti Normativi:*

D.Lgs. 9 aprile 2008 n. 81, Allegato 13, Parte 2, Punto 3.

## Guardiania

### Misure Preventive e Protettive generali:

- 1) Posti di lavoro: misure organizzative;

*Prescrizioni Organizzative:*

**Porte di emergenza.** 1) le porte di emergenza devono aprirsi verso l'esterno; 2) le porte di emergenza non devono essere chiuse in modo tale da non poter essere aperte facilmente e immediatamente da ogni persona che abbia bisogno di utilizzarle in caso di emergenza; 3) le porte scorrevoli e le porte a bussola sono vietate come porte di emergenza.

**Areazione e temperatura.** 1) ai lavoratori deve essere garantita una sufficiente e salubre quantità di aria; 2) qualora vengano impiegati impianti di condizionamento d'aria o di ventilazione meccanica, essi devono funzionare in modo tale che i lavoratori non vengano esposti a correnti d'aria moleste; 3) ogni deposito e accumulo di sporcizia che possono comportare immediatamente un rischio per la salute dei lavoratori a causa dell'inquinamento dell'aria respirata devono essere eliminati rapidamente; 4) durante il lavoro, la temperatura per l'organismo umano deve essere adeguata, tenuto conto dei metodi di

lavoro applicati e delle sollecitazioni fisiche imposte ai lavoratori.

**illuminazione naturale e artificiale.** I posti di lavoro devono disporre, nella misura del possibile, di sufficiente luce naturale ed essere dotati di dispositivi che consentano un'adeguata illuminazione artificiale per tutelare la sicurezza e la salute dei lavoratori.

**Pavimenti, pareti e soffitti dei locali.** 1) i pavimenti dei locali non devono presentare protuberanze, cavità o piani inclinati pericolosi; essi devono essere fissi, stabili e antisdruciolevoli; 2) le superfici dei pavimenti, delle pareti e dei soffitti nei locali devono essere tali da poter essere pulite e intonacate per ottenere condizioni appropriate di igiene; 3) le pareti trasparenti o traslucide, in particolare le pareti interamente vetrate nei locali o nei pressi dei posti di lavoro e delle vie di circolazione devono essere chiaramente segnalate ed essere costituite da materiali di sicurezza ovvero essere separate da detti posti di lavoro e vie di circolazione, in modo tale che i lavoratori non possano entrare in contatto con le pareti stesse, né essere feriti qualora vadano in frantumi.

**Finestre e lucernari dei locali.** 1) le finestre, i lucernari e i dispositivi di ventilazione devono poter essere aperti, chiusi, regolati e fissati dai lavoratori in maniera sicura. Quando sono aperti essi non devono essere posizionati in modo da costituire un pericolo per i lavoratori; 2) le finestre e i lucernari devono essere progettati in maniera congiunta con le attrezzature ovvero essere dotati di dispositivi che ne consentano la pulizia senza rischi per i lavoratori che effettuano questo lavoro nonché per i lavoratori presenti.

**Porte e portoni.** 1) La posizione, il numero, i materiali impiegati e le dimensioni delle porte e dei portoni sono determinati dalla natura e dall'uso dei locali; 2) un segnale deve essere apposto ad altezza d'uomo sulle porte trasparenti; 3) le porte ed i portoni a vento devono essere trasparenti o essere dotati di pannelli trasparenti; 4) quando le superfici trasparenti o traslucide delle porte e dei portoni non sono costituite da materiale di sicurezza e quando c'è da temere che i lavoratori possano essere feriti se una porta o un portone va in frantumi, queste superfici devono essere protette contro lo sfondamento.

## Recinzioni di cantiere

### Misure Preventive e Protettive generali:

- 1) Recinzione del cantiere: misure organizzative;

*Prescrizioni Organizzative:*

**Caratteristiche di sicurezza.** L'area interessata dai lavori dovrà essere delimitata con una recinzione, di altezza non inferiore a quella richiesta dal locale regolamento edilizio, in grado di impedire l'accesso di estranei all'area delle lavorazioni: il sistema di confinamento scelto dovrà offrire adeguate garanzie di resistenza sia ai tentativi di superamento sia alle intemperie.

## Spogliatoi

### Misure Preventive e Protettive generali:

- 1) Spogliatoi: misure organizzative;

*Prescrizioni Organizzative:*

**Caratteristiche di sicurezza.** I locali spogliatoi devono disporre di adeguata aerazione, essere illuminati, ben difesi dalle intemperie, riscaldati durante la stagione fredda, muniti di sedili ed essere mantenuti in buone condizioni di pulizia. Gli spogliatoi devono essere dotati di attrezzature che consentano a ciascun lavoratore di chiudere a chiave i propri indumenti durante il tempo di lavoro. La superficie dei locali deve essere tale da consentire, una dislocazione delle attrezzature, degli arredi, dei passaggi e delle vie di uscita rispondenti a criteri di funzionalità e di ergonomia per la tutela e l'igiene dei lavoratori, e di chiunque acceda legittimamente ai locali stessi.

## Uffici

### Misure Preventive e Protettive generali:

- 1) Posti di lavoro: misure organizzative;

*Prescrizioni Organizzative:*

**Porte di emergenza.** 1) le porte di emergenza devono aprirsi verso l'esterno; 2) le porte di emergenza non devono essere chiuse in modo tale da non poter essere aperte facilmente e immediatamente da ogni persona che abbia bisogno di utilizzarle in caso di emergenza; 3) le porte scorrevoli e le porte a bussola sono vietate come porte di emergenza.

**Areazione e temperatura.** 1) ai lavoratori deve essere garantita una sufficiente e salubre quantità di aria; 2) qualora vengano impiegati impianti di condizionamento d'aria o di ventilazione meccanica, essi devono funzionare in modo tale che i lavoratori non vengano esposti a correnti d'aria moleste; 3) ogni deposito e accumulo di sporcizia che possono comportare immediatamente un rischio per la salute dei lavoratori a causa dell'inquinamento dell'aria respirata devono essere eliminati rapidamente; 4) durante il lavoro, la temperatura per l'organismo umano deve essere adeguata, tenuto conto dei metodi di lavoro applicati e delle sollecitazioni fisiche imposte ai lavoratori.

**illuminazione naturale e artificiale.** I posti di lavoro devono disporre, nella misura del possibile, di sufficiente luce naturale ed essere dotati di dispositivi che consentano un'adeguata illuminazione artificiale per tutelare la sicurezza e la salute dei lavoratori.

**Pavimenti, pareti e soffitti dei locali.** 1) i pavimenti dei locali non devono presentare protuberanze, cavità o piani inclinati

pericolosi; essi devono essere fissi, stabili e antisdrucchiolevoli; **2)** le superfici dei pavimenti, delle pareti e dei soffitti nei locali devono essere tali da poter essere pulite e intonacate per ottenere condizioni appropriate di igiene; **3)** le pareti trasparenti o translucide, in particolare le pareti interamente vetrate nei locali o nei pressi dei posti di lavoro e delle vie di circolazione devono essere chiaramente segnalate ed essere costituite da materiali di sicurezza ovvero essere separate da detti posti di lavoro e vie di circolazione, in modo tale che i lavoratori non possano entrare in contatto con le pareti stesse, né essere feriti qualora vadano in frantumi.

**Finestre e lucernari dei locali.** **1)** le finestre, i lucernari e i dispositivi di ventilazione devono poter essere aperti, chiusi, regolati e fissati dai lavoratori in maniera sicura. Quando sono aperti essi non devono essere posizionati in modo da costituire un pericolo per i lavoratori; **2)** le finestre e i lucernari devono essere progettati in maniera congiunta con le attrezzature ovvero essere dotati di dispositivi che ne consentano la pulitura senza rischi per i lavoratori che effettuano questo lavoro nonché per i lavoratori presenti.

**Porte e portoni.** **1)** La posizione, il numero, i materiali impiegati e le dimensioni delle porte e dei portoni sono determinati dalla natura e dall'uso dei locali; **2)** un segnale deve essere apposto ad altezza d'uomo sulle porte trasparenti; **3)** le porte ed i portoni a vento devono essere trasparenti o essere dotati di pannelli trasparenti; **4)** quando le superfici trasparenti o translucide delle porte e dei portoni non sono costituite da materiale di sicurezza e quando c'è da temere che i lavoratori possano essere feriti se una porta o un portone va in frantumi, queste superfici devono essere protette contro lo sfondamento.

## Autogru

### Misure Preventive e Protettive generali:

- 1) Autogru: misure organizzative;

#### *Prescrizioni Organizzative:*

**Posizionamento.** Nell'esercizio dei mezzi di sollevamento e di trasporto si devono adottare le necessarie misure per assicurare la stabilità del mezzo e del suo carico: **a)** se su gomme, la stabilità è garantita dal buono stato dei pneumatici e dal corretto valore della pressione di gonfiaggio; **b)** se su martinetti stabilizzatori, che devono essere completamente estesi e bloccati prima dell'inizio del lavoro, la stabilità dipende dalla resistenza del terreno in funzione della quale sarà ampliato il piatto dello stabilizzatore. In ogni caso, prima di iniziare il sollevamento, devono essere inseriti i freni di stazionamento dell'automezzo.

**Caduta di materiale dall'alto.** Le operazioni di sollevamento e/o di trasporto, devono avvenire evitando il passaggio dei carichi sospesi al di sopra di postazioni di lavoro o di aree pubbliche. Qualora questo non fosse possibile, il passaggio dei carichi sospesi sarà annunciato da apposito avvisatore acustico.

**Rischio di elettrocuzione.** In prossimità di linee elettriche aeree e/o elettrodotti è d'obbligo rispettare la distanza di sicurezza dalle parti più sporgenti dell'autogru (considerare il massimo ingombro del carico comprensivo della possibile oscillazione); se non fosse possibile rispettare tale distanza, dovrà interpellarsi l'ente erogatore dell'energia elettrica, per realizzare opportune diverse misure cautelative (schermi, ecc.).

**Modalità operative.** Durante le operazioni di spostamento con il carico sospeso è necessario mantenere lo stesso il più vicino possibile al terreno; su percorso in discesa bisogna disporre il carico verso le ruote a quota maggiore.

### Rischi specifici:

- 1) Caduta di materiale dall'alto o a livello;
- 2) Elettrocuzione;

## Betoniere

### Misure Preventive e Protettive generali:

- 1) Betoniere: misure organizzative;

#### *Prescrizioni Organizzative:*

**Caratteristiche di sicurezza.** Le impastatrici e betoniere azionate elettricamente devono essere munite di interruttore automatico di sicurezza e le parti elettriche devono essere del tipo protetto contro getti di acqua e polvere. Le betoniere con benna di caricamento scorrevole su guide, devono essere munite di dispositivo agente direttamente sulla benna per il suo blocco meccanico nella posizione superiore. L'eventuale fossa per accogliere le benne degli apparecchi di sollevamento, nelle quali scaricare l'impasto, deve essere circondata da una barriera capace di resistere agli urti da parte delle benne stesse.

### Rischi specifici:

- 1) Cesoiamenti, stritolamenti;

## Impianto elettrico di cantiere

### Misure Preventive e Protettive generali:

- 1) Impianto elettrico: misure organizzative;

**Caratteristiche di sicurezza.** Per la fornitura di energia elettrica al cantiere l'impresa deve rivolgersi all'ente distributore. Dal punto di consegna della fornitura ha inizio l'impianto elettrico di cantiere, che solitamente è composto da: quadri (generali e di settore); interruttori; cavi; apparecchi utilizzatori. Agli impianti elettrici dei servizi accessori quali baracche per uffici, mense, dormitori e servizi igienici non si applicano le norme specifiche previste per i cantieri.

**Gruppo elettrogeno.** Quando la rete elettrica del cantiere viene alimentata da proprio gruppo elettrogeno le masse metalliche del gruppo e delle macchine, apparecchiature, utensili serviti devono essere collegate elettricamente tra di loro e a terra.

**Rete elettrica di terzi.** Quando le macchine e le apparecchiature fisse, mobili, portatili e trasportabili sono alimentate, anziché da una rete elettrica dell'impresa, da una rete di terzi, l'impresa stessa deve provvedere all'installazione dei dispositivi e degli impianti di protezione in modo da rendere la rete di alimentazione rispondente ai requisiti di sicurezza a meno che, prima della connessione, non venga effettuato un accertamento delle condizioni di sicurezza con particolare riferimento all'idoneità dei mezzi di connessione, delle linee, dei dispositivi di sicurezza e dell'efficienza del collegamento a terra delle masse metalliche. Tale accertamento può essere effettuato anche a cura del proprietario dell'impianto che ne dovrà rilasciare attestazione scritta all'impresa.

**Dichiarazione di conformità.** L'installatore è in ogni caso tenuto al rilascio della dichiarazione di conformità, integrata dagli allegati previsti dal D.M. 22 gennaio 2008, n. 37, che va conservata in copia in cantiere.

### **Rischi specifici:**

- 1) Elettrocuzione;

## **Macchine movimento terra**

### **Misure Preventive e Protettive generali:**

- 1) Macchine: misure organizzative;

*Prescrizioni Organizzative:*

**Verifiche sull'area di manovra.** Prima di utilizzare la macchina accertarsi dell'esistenza di eventuali vincoli derivanti da ostacoli (in altezza ed in larghezza), limiti d'ingombro, ecc.. Evitare di far funzionare la macchina nelle immediate vicinanze di scarpate, sia che si trovino a valle che a monte della macchina. Predisporre idoneo "fermo meccanico", qualora si stazioni in prossimità di scarpate. Prima di movimentare la macchina accertarsi dell'esistenza di eventuali vincoli derivanti da limitazioni di carico (terreno, pavimentazioni, rampe, opere di sostegno), pendenza del terreno, ecc..

### **Rischi specifici:**

- 1) Investimento, ribaltamento;

## **Mezzi d'opera**

### **Misure Preventive e Protettive generali:**

- 1) Macchine: misure organizzative;

*Prescrizioni Organizzative:*

**Verifiche sull'area di manovra.** Prima di utilizzare la macchina accertarsi dell'esistenza di eventuali vincoli derivanti da ostacoli (in altezza ed in larghezza), limiti d'ingombro, ecc.. Evitare di far funzionare la macchina nelle immediate vicinanze di scarpate, sia che si trovino a valle che a monte della macchina. Predisporre idoneo "fermo meccanico", qualora si stazioni in prossimità di scarpate. Prima di movimentare la macchina accertarsi dell'esistenza di eventuali vincoli derivanti da limitazioni di carico (terreno, pavimentazioni, rampe, opere di sostegno), pendenza del terreno, ecc..

### **Rischi specifici:**

- 1) Investimento, ribaltamento;

## **Viabilità automezzi e pedonale**

### **Misure Preventive e Protettive generali:**

- 1) Viabilità principale di cantiere: misure organizzative;

*Prescrizioni Organizzative:*

**Accesso al cantiere.** Per l'accesso al cantiere dei mezzi di lavoro devono essere predisposti percorsi e, ove occorrono mezzi di accesso controllati e sicuri, separati da quelli per i pedoni.

**Regole di circolazione.** All'interno del cantiere, la circolazione degli automezzi e delle macchine semoventi deve essere regolata con norme il più possibile simili a quelle della circolazione su strade pubbliche, la velocità deve essere limitata a

seconda delle caratteristiche e condizioni dei percorsi e dei mezzi.

**Caratteristiche di sicurezza.** Le strade devono essere atte a resistere al transito dei mezzi di cui è previsto l'impiego, con pendenze e curve adeguate ed essere mantenute costantemente in condizioni soddisfacenti. La larghezza delle strade e delle rampe deve essere tale da consentire un franco di almeno 0,70 metri oltre la sagoma di ingombro massimo dei mezzi previsti. Qualora il franco venga limitato ad un solo lato, devono essere realizzate, nell'altro lato, piazzole o nicchie di rifugio ad intervalli non superiori a 20 metri una dall'altra.

- 2) Percorsi pedonali: misure organizzative;

*Prescrizioni Organizzative:*

**Caratteristiche di sicurezza.** I viottoli e le scale con gradini ricavati nel terreno devono essere provvisti di parapetto nei tratti prospicienti il vuoto quando il dislivello superi i due metri. Le alzate dei gradini ricavati nel terreno friabile devono essere sostenute, ove occorra, con tavole e paletti robusti.

### Rischi specifici:

- 1) Investimento;
- 2) Caduta dall'alto;
- 3) Scivolamenti, cadute a livello;

## Attrezzature per il primo soccorso

### Misure Preventive e Protettive generali:

- 1) Servizi sanitari: contenuto pacchetto di medicazione;

*Prescrizioni Organizzative:*

**Contenuto del pacchetto di medicazione.** Il pacchetto di medicazione, deve contenere almeno: **1)** due paia di guanti sterili monouso; **2)** un flacone di soluzione cutanea di iodopovidone al 10% di iodio da 125 ml; **3)** un flacone di soluzione fisiologica (sodio cloruro 0,9%) da 250 ml; **4)** una compressa di garza sterile 18 x 40 in busta singola; **5)** tre compresse di garza sterile 10 x 10 in buste singole; **6)** una pinzetta da medicazione sterile monouso; **7)** una confezione di cotone idrofilo; **8)** una confezione di cerotti di varie misure pronti all'uso; **9)** un rotolo di cerotto alto 2,5 cm; **10)** un rotolo di benda orlata alta 10 cm; **11)** un paio di forbici; **12)** un laccio emostatico; **13)** una confezione di ghiaccio pronto uso; **14)** un sacchetto monouso per la raccolta di rifiuti sanitari; **15)** istruzioni sul modo di usare i presidi suddetti e di prestare i primi soccorsi in attesa del servizio di emergenza.

- 2) Servizi sanitari: contenuto cassetta di pronto soccorso;

*Prescrizioni Organizzative:*

**Contenuto cassetta di pronto soccorso.** La cassetta di pronto soccorso, deve contenere almeno: **1)** cinque paia di guanti sterili monouso; **2)** una visiera paraschizzi; **3)** un flacone di soluzione cutanea di iodopovidone al 10% di iodio da 1 litro; **4)** tre flaconi di soluzione fisiologica (sodio cloruro 0,9%) da 500 ml; **5)** dieci compresse di garza sterile 10 x 10 in buste singole; **6)** due compresse di garza sterile 18 x 40 in buste singole; **7)** due teli sterili monouso; **8)** due pinzette da medicazione sterile monouso; **9)** una confezione di rete elastica di misura media; **10)** una confezione di cotone idrofilo; **11)** due confezioni di cerotti di varie misure pronti all'uso; **12)** due rotoli di cerotto alto 2,5 cm; **13)** un paio di forbici; **14)** tre lacci emostatici; **15)** due confezioni di ghiaccio pronto uso; **16)** due sacchetti monouso per la raccolta di rifiuti sanitari; **17)** un termometro; **18)** un apparecchio per la misurazione della pressione arteriosa.

## Mezzi estinguenti

### Misure Preventive e Protettive generali:

- 1) Mezzi estinguenti: misure organizzative;

*Prescrizioni Organizzative:*

**Mezzi estinguenti.** Devono essere predisposti mezzi ed impianti di estinzione idonei in rapporto alle particolari condizioni in cui possono essere usati, in essi compresi gli apparecchi estintori portatili o carrellati di primo intervento. Detti mezzi ed impianti devono essere mantenuti in efficienza e controllati almeno una volta ogni sei mesi da personale esperto.

## Segnaletica di sicurezza

### Misure Preventive e Protettive generali:

- 1) Segnaletica di sicurezza: misure organizzative;

*Prescrizioni Organizzative:*

**Segnaletica di sicurezza.** Quando risultano rischi che non possono essere evitati o sufficientemente limitati con misure, metodi, o sistemi di organizzazione del lavoro, o con mezzi tecnici di protezione collettiva, il datore di lavoro fa ricorso alla segnaletica di sicurezza, allo scopo di: **a)** avvertire di un rischio o di un pericolo le persone esposte; **b)** vietare comportamenti che potrebbero causare pericolo; **c)** prescrivere determinati comportamenti necessari ai fini della sicurezza; **d)** fornire

indicazioni relative alle uscite di sicurezza o ai mezzi di soccorso o di salvataggio; e) fornire altre indicazioni in materia di prevenzione e sicurezza.

## Servizi di gestione delle emergenze

### Misure Preventive e Protettive generali:

- 1) Servizi di gestione delle emergenze: misure organizzative;

#### *Prescrizioni Organizzative:*

**Servizi di gestione delle emergenze.** Il datore di lavoro dell'impresa appaltatrice deve: **1)** organizzare i necessari rapporti con i servizi pubblici competenti in materia di primo soccorso, salvataggio, lotta antincendio e gestione dell'emergenza; **2)** designare preventivamente i lavoratori incaricati alla gestione delle emergenze; **3)** informare tutti i lavoratori che possono essere esposti a un pericolo grave e immediato circa le misure predisposte e i comportamenti da adottare; **4)** programmare gli interventi, prendere i provvedimenti e dare istruzioni affinché i lavoratori, in caso di pericolo grave e immediato che non può essere evitato, possano cessare la loro attività, o mettersi al sicuro, abbandonando immediatamente il luogo di lavoro; **5)** adottare i provvedimenti necessari affinché qualsiasi lavoratore, in caso di pericolo grave ed immediato per la propria sicurezza o per quella di altre persone e nell'impossibilità di contattare il competente superiore gerarchico, possa prendere le misure adeguate per evitare le conseguenze di tale pericolo, tenendo conto delle sue conoscenze e dei mezzi tecnici disponibili; **6)** garantire la presenza di mezzi di estinzione idonei alla classe di incendio ed al livello di rischio presenti sul luogo di lavoro, tenendo anche conto delle particolari condizioni in cui possono essere usati.

# **SEGNALETICA GENERALE PREVISTA NEL CANTIERE**



# LAVORAZIONI e loro INTERFERENZE

## Individuazione, analisi e valutazione dei rischi concreti

(punto 2.1.2, lettera c, Allegato XV del D.Lgs. 81/2008 e s.m.i.)

## Scelte progettuali ed organizzative, procedure, misure preventive e protettive

(punto 2.1.2, lettera d, punto 3, Allegato XV del D.Lgs. 81/2008 e s.m.i.)

### Realizzazione della recinzione e degli accessi al cantiere

Realizzazione della recinzione di cantiere, al fine di impedire l'accesso involontario dei non addetti ai lavori, e degli accessi al cantiere, per mezzi e lavoratori.

#### Macchine utilizzate:

- 1) Autocarro.

#### Rischi generati dall'uso delle macchine:

Cesoiamenti, stritolamenti; Getti, schizzi; Inalazione polveri, fibre; Rumore; Incendi, esplosioni; Investimento, ribaltamento; Urti, colpi, impatti, compressioni; Vibrazioni.

#### Lavoratori impegnati:

- 1) Addetto alla realizzazione della recinzione e degli accessi al cantiere;

#### Misure Preventive e Protettive, aggiuntive a quelle riportate nell'apposito successivo capitolo:

- a) DPI: addetto alla realizzazione della recinzione e degli accessi al cantiere;

*Prescrizioni Organizzative:*

Devono essere forniti: a) casco; b) occhiali protettivi; c) guanti; d) calzature di sicurezza; e) indumenti protettivi.

*Riferimenti Normativi:*

D.Lgs. 9 aprile 2008 n. 81, Art. 75.

#### Rischi a cui è esposto il lavoratore:

- a) M.M.C. (sollevamento e trasporto);

#### Attrezzi utilizzati dal lavoratore:

- a) Attrezzi manuali;
- b) Scala semplice;
- c) Sega circolare;
- d) Smerigliatrice angolare (flessibile);
- e) Trapano elettrico;

#### Rischi generati dall'uso degli attrezzi:

Punture, tagli, abrasioni; Urti, colpi, impatti, compressioni; Caduta dall'alto; Movimentazione manuale dei carichi; Elettrocuzione; Inalazione polveri, fibre; Rumore; Scivolamenti, cadute a livello; Vibrazioni.

### Realizzazione della viabilità del cantiere

Realizzazione della viabilità di cantiere destinata a persone e veicoli e posa in opera di appropriata segnaletica.

#### Macchine utilizzate:

- 1) Autocarro;
- 2) Pala meccanica.

#### Rischi generati dall'uso delle macchine:

Cesoiamenti, stritolamenti; Getti, schizzi; Inalazione polveri, fibre; Rumore; Incendi, esplosioni; Investimento, ribaltamento; Urti, colpi, impatti, compressioni; Vibrazioni; Scivolamenti, cadute a livello.

#### Lavoratori impegnati:

- 1) Addetto alla realizzazione della viabilità di cantiere;

#### Misure Preventive e Protettive, aggiuntive a quelle riportate nell'apposito successivo capitolo:

- a) DPI: addetto alla realizzazione della viabilità di cantiere;

*Prescrizioni Organizzative:*

Devono essere forniti: a) casco; b) otoprotettori; c) maschera antipolvere; d) guanti; e) calzature di sicurezza; f) indumenti protettivi; g) indumenti ad alta visibilità.

*Riferimenti Normativi:*

D.Lgs. 9 aprile 2008 n. 81, Art. 75.

#### Rischi a cui è esposto il lavoratore:

- a) Investimento, ribaltamento;

b) M.M.C. (sollevamento e trasporto);

**Attrezzi utilizzati dal lavoratore:**

a) Attrezzi manuali;

**Rischi generati dall'uso degli attrezzi:**

Punture, tagli, abrasioni; Urti, colpi, impatti, compressioni.

## Allestimento di depositi, zone per lo stoccaggio dei materiali e per gli impianti fissi

Allestimento di depositi per materiali e attrezzature, zone scoperte per lo stoccaggio dei materiali e zone per l'installazione di impianti fissi di cantiere.

**Macchine utilizzate:**

- 1) Autocarro;
- 2) Autogru.

**Rischi generati dall'uso delle macchine:**

Cesoamenti, stritolamenti; Getti, schizzi; Inalazione polveri, fibre; Rumore; Incendi, esplosioni; Investimento, ribaltamento; Urti, colpi, impatti, compressioni; Vibrazioni; Caduta di materiale dall'alto o a livello; Elettrocuzione; Punture, tagli, abrasioni.

**Lavoratori impegnati:**

- 1) Addetto all'allestimento di depositi, zone per lo stoccaggio dei materiali e per gli impianti fissi;

**Misure Preventive e Protettive, aggiuntive a quelle riportate nell'apposito successivo capitolo:**

- a) DPI: addetto all'allestimento di depositi, zone per lo stoccaggio dei materiali e per gli impianti fissi;

*Prescrizioni Organizzative:*

Devono essere forniti: a) casco; b) occhiali protettivi; c) guanti; d) calzature di sicurezza; e) indumenti protettivi.

*Riferimenti Normativi:*

D.Lgs. 9 aprile 2008 n. 81, Art. 75.

**Rischi a cui è esposto il lavoratore:**

- a) Caduta di materiale dall'alto o a livello;

**Attrezzi utilizzati dal lavoratore:**

- a) Attrezzi manuali;
- b) Scala semplice;
- c) Sega circolare;
- d) Smerigliatrice angolare (flessibile);
- e) Trapano elettrico;

**Rischi generati dall'uso degli attrezzi:**

Punture, tagli, abrasioni; Urti, colpi, impatti, compressioni; Caduta dall'alto; Movimentazione manuale dei carichi; Elettrocuzione; Inalazione polveri, fibre; Rumore; Scivolamenti, cadute a livello; Vibrazioni.

## Allestimento di servizi igienico-assistenziali del cantiere

Allestimento di servizi igienico-sanitari in strutture prefabbricate appositamente approntate.

**Macchine utilizzate:**

- 1) Autocarro;
- 2) Autogru.

**Rischi generati dall'uso delle macchine:**

Cesoamenti, stritolamenti; Getti, schizzi; Inalazione polveri, fibre; Rumore; Incendi, esplosioni; Investimento, ribaltamento; Urti, colpi, impatti, compressioni; Vibrazioni; Caduta di materiale dall'alto o a livello; Elettrocuzione; Punture, tagli, abrasioni.

**Lavoratori impegnati:**

- 1) Addetto all'allestimento di servizi igienico-assistenziali del cantiere;

**Misure Preventive e Protettive, aggiuntive a quelle riportate nell'apposito successivo capitolo:**

- a) DPI: addetto all'allestimento di servizi igienico-assistenziali del cantiere;

*Prescrizioni Organizzative:*

Devono essere forniti: a) casco; b) occhiali protettivi; c) guanti; d) calzature di sicurezza; e) indumenti protettivi.

*Riferimenti Normativi:*

D.Lgs. 9 aprile 2008 n. 81, Art. 75.

**Rischi a cui è esposto il lavoratore:**

- a) Caduta di materiale dall'alto o a livello;

**Attrezzi utilizzati dal lavoratore:**

- a) Attrezzi manuali;
- b) Scala semplice;
- c) Sega circolare;
- d) Smerigliatrice angolare (flessibile);
- e) Trapano elettrico;

**Rischi generati dall'uso degli attrezzi:**

Punture, tagli, abrasioni; Urti, colpi, impatti, compressioni; Caduta dall'alto; Movimentazione manuale dei carichi; Elettrocuzione; Inalazione polveri, fibre; Rumore; Scivolamenti, cadute a livello; Vibrazioni.

## Realizzazione di impianto elettrico del cantiere

Realizzazione dell'impianto elettrico del cantiere mediante la posa in opera quadri, interruttori di protezione, cavi, prese e spine.

**Lavoratori impegnati:**

- 1) Addetto alla realizzazione di impianto elettrico di cantiere;

**Misure Preventive e Protettive, aggiuntive a quelle riportate nell'apposito successivo capitolo:**

- a) DPI: addetto alla realizzazione di impianto elettrico di cantiere;

*Prescrizioni Organizzative:*

Devono essere forniti: **a)** casco; **b)** guanti; **c)** calzature di sicurezza; **d)** indumenti protettivi.

*Riferimenti Normativi:*

D.Lgs. 9 aprile 2008 n. 81, Art. 75.

**Rischi a cui è esposto il lavoratore:**

- a) Elettrocuzione;

**Attrezzi utilizzati dal lavoratore:**

- a) Attrezzi manuali;
- b) Ponteggio mobile o trabattello;
- c) Scala doppia;
- d) Scala semplice;
- e) Trapano elettrico;

**Rischi generati dall'uso degli attrezzi:**

Punture, tagli, abrasioni; Urti, colpi, impatti, compressioni; Caduta dall'alto; Caduta di materiale dall'alto o a livello; Cesoiamenti, stritolamenti; Movimentazione manuale dei carichi; Elettrocuzione; Inalazione polveri, fibre; Rumore; Vibrazioni.

## Scavo di splateamento

Scavi di splateamento a cielo aperto eseguiti con l'ausilio di mezzi meccanici.

**Macchine utilizzate:**

- 1) Autocarro;
- 2) Escavatore;
- 3) Pala meccanica.

**Rischi generati dall'uso delle macchine:**

Cesoiamenti, stritolamenti; Getti, schizzi; Inalazione polveri, fibre; Rumore; Incendi, esplosioni; Investimento, ribaltamento; Urti, colpi, impatti, compressioni; Vibrazioni; Elettrocuzione; Scivolamenti, cadute a livello.

**Lavoratori impegnati:**

- 1) Addetto allo scavo di splateamento;

**Misure Preventive e Protettive, aggiuntive a quelle riportate nell'apposito successivo capitolo:**

- a) DPI: addetto allo scavo di splateamento;

*Prescrizioni Organizzative:*

Devono essere forniti: **a)** casco; **b)** otoprotettori; **c)** occhiali protettivi; **d)** maschera antipolvere; **e)** guanti; **f)** calzature di sicurezza; **g)** indumenti protettivi; **h)** indumenti ad alta visibilità.

*Riferimenti Normativi:*

D.Lgs. 9 aprile 2008 n. 81, Art. 75.

**Rischi a cui è esposto il lavoratore:**

- a) Caduta dall'alto;
- b) Investimento, ribaltamento;
- c) Seppellimento, sprofondamento;

**Attrezzi utilizzati dal lavoratore:**

- a) Attrezzi manuali;
- b) Andatoie e Passerelle;
- c) Scala semplice;

**Rischi generati dall'uso degli attrezzi:**

Punture, tagli, abrasioni; Urti, colpi, impatti, compressioni; Caduta dall'alto; Caduta di materiale dall'alto o a livello; Movimentazione manuale dei carichi.

## Scavo a sezione obbligata

Scavi a sezione obbligata, eseguiti a cielo aperto o all'interno di edifici, con l'ausilio di mezzi meccanici.

### Macchine utilizzate:

- 1) Autocarro;
- 2) Escavatore;
- 3) Pala meccanica.

### Rischi generati dall'uso delle macchine:

Cesoamenti, stritolamenti; Getti, schizzi; Inalazione polveri, fibre; Rumore; Incendi, esplosioni; Investimento, ribaltamento; Urti, colpi, impatti, compressioni; Vibrazioni; Elettrocuzione; Scivolamenti, cadute a livello.

### Lavoratori impegnati:

- 1) Addetto allo scavo a sezione obbligata;

### Misure Preventive e Protettive, aggiuntive a quelle riportate nell'apposito successivo capitolo:

- a) DPI: addetto allo scavo a sezione obbligata;

#### Prescrizioni Organizzative:

Devono essere forniti: **a)** casco; **b)** otoprotettori; **c)** occhiali protettivi; **d)** maschera antipolvere; **e)** guanti; **f)** calzature di sicurezza; **g)** indumenti protettivi; **h)** indumenti ad alta visibilità.

#### Riferimenti Normativi:

D.Lgs. 9 aprile 2008 n. 81, Art. 75.

### Rischi a cui è esposto il lavoratore:

- a) Caduta dall'alto;
- b) Investimento, ribaltamento;
- c) Seppellimento, sprofondamento;

### Attrezzi utilizzati dal lavoratore:

- a) Attrezzi manuali;
- b) Andatoie e Passerelle;
- c) Scala semplice;

### Rischi generati dall'uso degli attrezzi:

Punture, tagli, abrasioni; Urti, colpi, impatti, compressioni; Caduta dall'alto; Caduta di materiale dall'alto o a livello; Movimentazione manuale dei carichi.

## Rinterro di scavo eseguito a macchina

Rinterro e compattazione di scavi esistenti, eseguito con l'ausilio di mezzi meccanici.

### Macchine utilizzate:

- 1) Dumper;
- 2) Pala meccanica.

### Rischi generati dall'uso delle macchine:

Cesoamenti, stritolamenti; Inalazione polveri, fibre; Incendi, esplosioni; Investimento, ribaltamento; Rumore; Vibrazioni; Scivolamenti, cadute a livello.

### Lavoratori impegnati:

- 1) Addetto al rinterro di scavo eseguito a macchina;

### Misure Preventive e Protettive, aggiuntive a quelle riportate nell'apposito successivo capitolo:

- a) DPI: addetto al rinterro di scavo eseguito a macchina;

#### Prescrizioni Organizzative:

Devono essere forniti: **a)** casco; **b)** otoprotettori; **c)** occhiali protettivi; **d)** maschera antipolvere; **e)** guanti; **f)** calzature di sicurezza; **g)** indumenti protettivi; **h)** indumenti ad alta visibilità.

#### Riferimenti Normativi:

D.Lgs. 9 aprile 2008 n. 81, Art. 75.

### Rischi a cui è esposto il lavoratore:

- a) Investimento, ribaltamento;

### Attrezzi utilizzati dal lavoratore:

- a) Attrezzi manuali;
- b) Andatoie e Passerelle;

### Rischi generati dall'uso degli attrezzi:

Punture, tagli, abrasioni; Urti, colpi, impatti, compressioni; Caduta dall'alto; Caduta di materiale dall'alto o a livello.

## Realizzazione della carpenteria per le strutture in fondazione

Realizzazione della carpenteria per strutture di fondazione diretta, come plinti, travi rovesce, travi portatompagno, ecc. e successivo disarmo.

### Lavoratori impegnati:

- 1) Addetto alla realizzazione della carpenteria per le strutture in fondazione;

#### **Misure Preventive e Protettive, aggiuntive a quelle riportate nell'apposito successivo capitolo:**

- a) DPI: addetto alla realizzazione della carpenteria per le strutture in fondazione;

*Prescrizioni Organizzative:*

Devono essere forniti: **a)** casco; **b)** otoprotettori; **c)** occhiali protettivi; **d)** maschera con filtro specifico; **e)** guanti; **f)** calzature di sicurezza; **g)** indumenti protettivi.

*Riferimenti Normativi:*

D.Lgs. 9 aprile 2008 n. 81, Art. 75.

### **Rischi a cui è esposto il lavoratore:**

- a) Chimico;  
b) Rumore;  
c) Punture, tagli, abrasioni;

### **Attrezzi utilizzati dal lavoratore:**

- a) Andatoie e Passerelle;  
b) Attrezzi manuali;  
c) Scala semplice;  
d) Pompa a mano per disarmante;  
e) Sega circolare;

### **Rischi generati dall'uso degli attrezzi:**

Caduta dall'alto; Caduta di materiale dall'alto o a livello; Punture, tagli, abrasioni; Urti, colpi, impatti, compressioni; Movimentazione manuale dei carichi; Nebbie; Getti, schizzi; Elettrocuzione; Inalazione polveri, fibre; Rumore; Scivolamenti, cadute a livello.

## Lavorazione e posa ferri di armatura per le strutture in fondazione

Lavorazione (sagomatura, taglio, saldatura) e posa nelle cassature di ferri di armatura di strutture in fondazione.

### Lavoratori impegnati:

- 1) Addetto alla lavorazione e posa ferri di armatura per le strutture in fondazione;

#### **Misure Preventive e Protettive, aggiuntive a quelle riportate nell'apposito successivo capitolo:**

- a) DPI: addetto alla lavorazione e posa ferri di armatura per le strutture in fondazione;

*Prescrizioni Organizzative:*

Devono essere forniti: **a)** casco; **b)** occhiali protettivi; **c)** guanti; **d)** calzature di sicurezza; **e)** indumenti protettivi.

*Riferimenti Normativi:*

D.Lgs. 9 aprile 2008 n. 81, Art. 75.

### **Rischi a cui è esposto il lavoratore:**

- a) Punture, tagli, abrasioni;

### **Attrezzi utilizzati dal lavoratore:**

- a) Andatoie e Passerelle;  
b) Attrezzi manuali;  
c) Scala semplice;  
d) Trancia-piegaferri;

### **Rischi generati dall'uso degli attrezzi:**

Caduta dall'alto; Caduta di materiale dall'alto o a livello; Punture, tagli, abrasioni; Urti, colpi, impatti, compressioni; Movimentazione manuale dei carichi; Cesoiamenti, stritolamenti; Elettrocuzione; Rumore; Scivolamenti, cadute a livello.

## Getto in calcestruzzo per le strutture in fondazione

Esecuzione di getti di cls per la realizzazione di strutture in fondazione, dirette (come plinti, travi rovesce, platee, ecc.).

### Macchine utilizzate:

- 1) Autobetoniera;  
2) Autopompa per cls.

### **Rischi generati dall'uso delle macchine:**

Caduta di materiale dall'alto o a livello; Cesoiamenti, stritolamenti; Getti, schizzi; Incendi, esplosioni; Investimento, ribaltamento; Rumore; Scivolamenti, cadute a livello; Urti, colpi, impatti, compressioni; Vibrazioni; Elettrocuzione.

### Lavoratori impegnati:

- 1) Addetto al getto in calcestruzzo per le strutture in fondazione;

#### **Misure Preventive e Protettive, aggiuntive a quelle riportate nell'apposito successivo capitolo:**

- a) DPI: addetto al getto in calcestruzzo per le strutture in elevazione;

*Prescrizioni Organizzative:*

Devono essere forniti: a) casco; b) occhiali protettivi; c) guanti; d) calzature di sicurezza; e) indumenti protettivi.

*Riferimenti Normativi:*

D.Lgs. 9 aprile 2008 n. 81, Art. 75.

#### **Rischi a cui è esposto il lavoratore:**

- a) Chimico;  
b) Getti, schizzi;

#### **Attrezzi utilizzati dal lavoratore:**

- a) Andatoie e Passerelle;  
b) Attrezzi manuali;  
c) Scala semplice;  
d) Vibratore elettrico per calcestruzzo;

#### **Rischi generati dall'uso degli attrezzi:**

Caduta dall'alto; Caduta di materiale dall'alto o a livello; Punture, tagli, abrasioni; Urti, colpi, impatti, compressioni; Movimentazione manuale dei carichi; Elettrocuzione; Rumore; Vibrazioni.

## Realizzazione di impianto elettrico

Realizzazione di impianto elettrico.

### Lavoratori impegnati:

- 1) Addetto alla realizzazione di impianto elettrico;

#### **Misure Preventive e Protettive, aggiuntive a quelle riportate nell'apposito successivo capitolo:**

- a) DPI: addetto alla realizzazione di impianto elettrico;

*Prescrizioni Organizzative:*

Devono essere forniti: a) casco; b) otoprotettori; c) occhiali protettivi; d) guanti; e) calzature di sicurezza; f) indumenti protettivi.

*Riferimenti Normativi:*

D.Lgs. 9 aprile 2008 n. 81, Art. 75.

#### **Rischi a cui è esposto il lavoratore:**

- a) Rumore;  
b) Vibrazioni;

#### **Attrezzi utilizzati dal lavoratore:**

- a) Attrezzi manuali;  
b) Avvitatore elettrico;  
c) Scala doppia;  
d) Trapano elettrico;

#### **Rischi generati dall'uso degli attrezzi:**

Punture, tagli, abrasioni; Urti, colpi, impatti, compressioni; Elettrocuzione; Caduta dall'alto; Cesoiamenti, stritolamenti; Movimentazione manuale dei carichi; Inalazione polveri, fibre; Rumore; Vibrazioni.

## Realizzazione di impianto di messa a terra

Realizzazione di impianto di messa a terra.

### Lavoratori impegnati:

- 1) Addetto alla realizzazione di impianto di messa a terra;

#### **Misure Preventive e Protettive, aggiuntive a quelle riportate nell'apposito successivo capitolo:**

- a) DPI: addetto alla realizzazione di impianto di messa a terra;

*Prescrizioni Organizzative:*

Devono essere forniti: a) casco; b) otoprotettori; c) occhiali protettivi; d) guanti; e) calzature di sicurezza; f) indumenti protettivi.

*Riferimenti Normativi:*

D.Lgs. 9 aprile 2008 n. 81, Art. 75.

#### **Rischi a cui è esposto il lavoratore:**

- a) Rumore;  
b) Vibrazioni;

#### **Attrezzi utilizzati dal lavoratore:**

- a) Attrezzi manuali;  
b) Avvitatore elettrico;

- c) Scala doppia;
- d) Trapano elettrico;

**Rischi generati dall'uso degli attrezzi:**

Punture, tagli, abrasioni; Urti, colpi, impatti, compressioni; Elettrocuzione; Caduta dall'alto; Cesoiamenti, stritolamenti; Movimentazione manuale dei carichi; Inalazione polveri, fibre; Rumore; Vibrazioni.

## Posa di conduttura elettrica

Posa di conduttura elettrica in scavo a sezione obbligata, precedentemente eseguito, previa sistemazione del letto di posa con attrezzi manuali e attrezzature meccaniche.

**Macchine utilizzate:**

- 1) Autocarro con gru.

**Rischi generati dall'uso delle macchine:**

Cesoiamenti, stritolamenti; Elettrocuzione; Getti, schizzi; Incendi, esplosioni; Investimento, ribaltamento; Punture, tagli, abrasioni; Rumore; Urti, colpi, impatti, compressioni; Vibrazioni.

**Lavoratori impegnati:**

- 1) Addetto alla posa di conduttura elettrica;

**Misure Preventive e Protettive, aggiuntive a quelle riportate nell'apposito successivo capitolo:**

- a) DPI: addetto alla posa di conduttura elettrica;

*Prescrizioni Organizzative:*

Devono essere forniti: **a)** casco; **b)** guanti; **c)** calzature di sicurezza; **d)** indumenti protettivi.

*Riferimenti Normativi:*

D.Lgs. 9 aprile 2008 n. 81, Art. 75.

**Rischi a cui è esposto il lavoratore:**

- a) Caduta di materiale dall'alto o a livello;
- b) Caduta dall'alto;

**Attrezzi utilizzati dal lavoratore:**

- a) Attrezzi manuali;
- b) Andatoie e Passerelle;
- c) Scala semplice;

**Rischi generati dall'uso degli attrezzi:**

Punture, tagli, abrasioni; Urti, colpi, impatti, compressioni; Caduta dall'alto; Caduta di materiale dall'alto o a livello; Movimentazione manuale dei carichi.

## Montaggio di strutture reticolari in acciaio

Montaggio di strutture reticolari in acciaio e loro posizionamento in quota.

**Macchine utilizzate:**

- 1) Autogru.

**Rischi generati dall'uso delle macchine:**

Caduta di materiale dall'alto o a livello; Elettrocuzione; Getti, schizzi; Incendi, esplosioni; Investimento, ribaltamento; Punture, tagli, abrasioni; Rumore; Urti, colpi, impatti, compressioni; Vibrazioni.

**Lavoratori impegnati:**

- 1) Addetto al montaggio di strutture reticolari in acciaio;

**Misure Preventive e Protettive, aggiuntive a quelle riportate nell'apposito successivo capitolo:**

- a) DPI: addetto al montaggio di strutture reticolari in acciaio;

*Prescrizioni Organizzative:*

Devono essere forniti: **a)** casco; **b)** occhiali protettivi; **c)** guanti; **d)** calzature di sicurezza; **e)** attrezzatura anticaduta; **f)** indumenti protettivi.

*Riferimenti Normativi:*

D.Lgs. 9 aprile 2008 n. 81, Art. 75.

**Rischi a cui è esposto il lavoratore:**

- a) Caduta dall'alto;
- b) Caduta di materiale dall'alto o a livello;
- c) R.O.A. (operazioni di saldatura);
- d) M.M.C. (sollevamento e trasporto);

**Attrezzi utilizzati dal lavoratore:**

- a) Attrezzi manuali;
- b) Avvitatore elettrico;
- c) Ponteggio metallico fisso;

- d) Saldatrice elettrica;
- e) Smerigliatrice angolare (flessibile);

**Rischi generati dall'uso degli attrezzi:**

Punture, tagli, abrasioni; Urti, colpi, impatti, compressioni; Elettrocuzione; Caduta dall'alto; Caduta di materiale dall'alto o a livello; Scivolamenti, cadute a livello; Inalazione fumi, gas, vapori; Incendi, esplosioni; Radiazioni non ionizzanti; Inalazione polveri, fibre; Rumore; Vibrazioni.

## Smobilizzo del cantiere

Smobilizzo del cantiere realizzato attraverso lo smontaggio delle postazioni di lavoro fisse, di tutti gli impianti di cantiere, delle opere provvisorie e di protezione e della recinzione posta in opera all'insediamento del cantiere stesso.

**Macchine utilizzate:**

- 1) Autocarro;
- 2) Autogru.

**Rischi generati dall'uso delle macchine:**

Cesoiamenti, stritolamenti; Getti, schizzi; Inalazione polveri, fibre; Rumore; Incendi, esplosioni; Investimento, ribaltamento; Urti, colpi, impatti, compressioni; Vibrazioni; Caduta di materiale dall'alto o a livello; Elettrocuzione; Punture, tagli, abrasioni.

**Lavoratori impegnati:**

- 1) Addetto allo smobilizzo del cantiere;

**Misure Preventive e Protettive, aggiuntive a quelle riportate nell'apposito successivo capitolo:**

- a) DPI: addetto allo smobilizzo del cantiere;

*Prescrizioni Organizzative:*

Devono essere forniti: a) casco; b) occhiali protettivi; c) guanti; d) calzature di sicurezza; e) indumenti protettivi.

*Riferimenti Normativi:*

D.Lgs. 9 aprile 2008 n. 81, Art. 75.

**Rischi a cui è esposto il lavoratore:**

- a) Caduta di materiale dall'alto o a livello;

**Attrezzi utilizzati dal lavoratore:**

- a) Attrezzi manuali;
- b) Scala doppia;
- c) Scala semplice;
- d) Smerigliatrice angolare (flessibile);
- e) Trapano elettrico;

**Rischi generati dall'uso degli attrezzi:**

Punture, tagli, abrasioni; Urti, colpi, impatti, compressioni; Caduta dall'alto; Cesoiamenti, stritolamenti; Movimentazione manuale dei carichi; Elettrocuzione; Inalazione polveri, fibre; Rumore; Vibrazioni.



# RISCHI individuati nelle Lavorazioni e relative MISURE PREVENTIVE E PROTETTIVE.

## rischi derivanti dalle lavorazioni e dall'uso di macchine ed attrezzi

### Elenco dei rischi:

- 1) Caduta dall'alto;
- 2) Caduta di materiale dall'alto o a livello;
- 3) Chimico;
- 4) Elettrocuzione;
- 5) Getti, schizzi;
- 6) Investimento, ribaltamento;
- 7) M.M.C. (sollevamento e trasporto);
- 8) Punture, tagli, abrasioni;
- 9) R.O.A. (operazioni di saldatura);
- 10) Rumore;
- 11) Seppellimento, sprofondamento;
- 12) Vibrazioni.

## RISCHIO: "Caduta dall'alto"

### Descrizione del Rischio:

Lesioni a causa di cadute dall'alto per perdita di stabilità dell'equilibrio dei lavoratori, in assenza di adeguate misure di prevenzione, da un piano di lavoro ad un altro posto a quota inferiore.

### MISURE PREVENTIVE e PROTETTIVE:

- a) **Nelle lavorazioni:** Scavo di splateamento; Scavo a sezione obbligata; Posa di conduttura elettrica;

*Prescrizioni Esecutive:*

**Accesso al fondo dello scavo.** L'accesso al fondo dello scavo deve avvenire tramite appositi percorsi (scale a mano, scale ricavate nel terreno, rampe di accesso, ecc.). Nel caso si utilizzino scale a mano, devono sporgere a sufficienza oltre il piano di accesso e devono essere fissate stabilmente per impedire slittamenti o sbandamenti.

**Accesso al fondo del pozzo di fondazione.** L'accesso nei pozzi di fondazione deve essere predisposto con rampe di scale, anche verticali, purché sfalsate tra loro ed intervallate da pianerottoli di riposo posti a distanza non superiore a 4 metri l'uno dall'altro.

**Parapetti di trattenuta.** Qualora si verificano situazioni che possono comportare la caduta da un piano di lavoro ad un altro posto a quota inferiore, di norma con dislivello maggiore di 2 metri, i lati liberi dello scavo o del rilevato devono essere protetti con appositi parapetti di trattenuta.

**Passerelle pedonali o piastre veicolari.** Gli attraversamenti devono essere garantiti da passerelle pedonali o piastre veicolari provviste da ambo i lati di parapetti con tavole fermapiè.

**Segnalazione e delimitazione del fronte scavo.** La zona di avanzamento del fronte scavo deve essere chiaramente segnalata e delimitata e ne deve essere impedito l'accesso al personale non autorizzato.

- b) **Nelle lavorazioni:** Montaggio di strutture reticolari in acciaio;

*Prescrizioni Organizzative:*

**Preparazione e assemblaggio.** Nella fase di preparazione e assemblaggio a terra dei singoli pezzi si deve tenere conto delle misure di sicurezza previste contro il rischio di caduta dall'alto e si devono organizzare gli elementi con le predisposizioni necessarie per la sicurezza di montaggio in quota.

*Prescrizioni Esecutive:*

**Misure di sicurezza.** Le misure di sicurezza da adottare, compatibilmente con le norme in vigore, possono consistere sostanzialmente in: **a)** impiego di opere provvisorie indipendenti dall'opera in costruzione quali: impalcature, ponteggi, ponti mobili, cestelli idraulici su carro; **b)** difese applicate alle strutture a piè d'opera o contestualmente al montaggio quali: balconcini, mensole, parapetti, passerelle; **c)** protezione a piè d'opera delle aperture mediante parapetti o coperture provvisorie; **d)** reti di sicurezza; **e)** difese applicate alle strutture immediatamente dopo il loro montaggio quali reti, posizionate all'interno e/o all'esterno dell'opera in corso di realizzazione, ancorate ai sistemi previsti in fase di progettazione e costruzione della carpenteria; **f)** attrezzature di protezione anticaduta collegate a sistemi di ancoraggio progettati e definiti negli elementi di carpenteria, da adottare in tutte le fasi transitorie di montaggio e di completamento delle protezioni; **g)** scale a mano, scale verticali con gabbia di protezione, scale sviluppabili, castello metallico con rampe di scale prefabbricate, cestelli idraulici su carro, da adottare per l'accesso ai posti di lavoro sopraelevati.

## RISCHIO: "Caduta di materiale dall'alto o a livello"

### Descrizione del Rischio:

Realizzazione di un impianto fotovoltaico di potenza pari a 63,623 MWp e relative opere di connessione alla RTN

Lesioni causate dall'investimento di masse cadute dall'alto, durante le operazioni di trasporto di materiali o per caduta degli stessi da opere provvisorie, o a livello, a seguito di demolizioni mediante esplosivo o a spinta da parte di materiali frantumati proiettati a distanza.

#### **MISURE PREVENTIVE e PROTETTIVE:**

- a) **Nelle lavorazioni:** Allestimento di depositi, zone per lo stoccaggio dei materiali e per gli impianti fissi; Allestimento di servizi igienico-assistenziali del cantiere; Posa di conduttura elettrica; Montaggio di strutture reticolari in acciaio; Smobilizzo del cantiere;

*Prescrizioni Esecutive:*

**Imbracatura dei carichi.** Gli addetti all'imbracatura devono seguire le seguenti indicazioni: **a)** verificare che il carico sia stato imbracato correttamente; **b)** accompagnare inizialmente il carico fuori dalla zona di interferenza con attrezzature, ostacoli o materiali eventualmente presenti; **c)** allontanarsi dalla traiettoria del carico durante la fase di sollevamento; **d)** non sostare in attesa sotto la traiettoria del carico; **e)** avvicinarsi al carico in arrivo per pilotarlo fuori dalla zona di interferenza con eventuali ostacoli presenti; **f)** accertarsi della stabilità del carico prima di sganciarlo; **g)** accompagnare il gancio fuori dalla zona impegnata da attrezzature o materiali durante la manovra di richiamo.

### **RISCHIO: Chimico**

#### **Descrizione del Rischio:**

Rischi per la salute dei lavoratori per impiego di agenti chimici in ogni tipo di procedimento, compresi la produzione, la manipolazione, l'immagazzinamento, il trasporto o l'eliminazione e il trattamento dei rifiuti, o che risultino da tale attività lavorativa. Per tutti i dettagli inerenti l'analisi del rischio (schede di valutazione, ecc) si rimanda al documento di valutazione specifico.

#### **MISURE PREVENTIVE e PROTETTIVE:**

- a) **Nelle lavorazioni:** Realizzazione della carpenteria per le strutture in fondazione; Getto in calcestruzzo per le strutture in fondazione;

*Misure tecniche e organizzative:*

**Misure generali.** A seguito di valutazione dei rischi, al fine di eliminare o, comunque ridurre al minimo, i rischi derivanti da agenti chimici pericolosi, devono essere adottate adeguate misure generali di protezione e prevenzione: **a)** la progettazione e l'organizzazione dei sistemi di lavorazione sul luogo di lavoro deve essere effettuata nel rispetto delle condizioni di salute e sicurezza dei lavoratori; **b)** le attrezzature di lavoro fornite devono essere idonee per l'attività specifica e mantenute adeguatamente; **c)** il numero di lavoratori presenti durante l'attività specifica deve essere quello minimo in funzione della necessità della lavorazione; **d)** la durata e l'intensità dell'esposizione ad agenti chimici pericolosi deve essere ridotta al minimo; **e)** devono essere fornite indicazioni in merito alle misure igieniche da rispettare per il mantenimento delle condizioni di salute e sicurezza dei lavoratori; **f)** le quantità di agenti presenti sul posto di lavoro, devono essere ridotte al minimo, in funzione delle necessità di lavorazione; **g)** devono essere adottati metodi di lavoro appropriati comprese le disposizioni che garantiscono la sicurezza nella manipolazione, nell'immagazzinamento e nel trasporto sul luogo di lavoro di agenti chimici pericolosi e dei rifiuti che contengono detti agenti.

### **RISCHIO: "Elettrocuzione"**

#### **Descrizione del Rischio:**

Elettrocuzione per contatto diretto o indiretto con parti dell'impianto elettrico in tensione o folgorazione dovuta a caduta di fulmini in prossimità del lavoratore.

#### **MISURE PREVENTIVE e PROTETTIVE:**

- a) **Nelle lavorazioni:** Realizzazione di impianto elettrico del cantiere;

*Prescrizioni Organizzative:*

**Soggetti abilitati.** I lavori su impianti o apparecchiature elettriche devono essere effettuati solo da imprese singole o associate (elettricisti) abilitate che dovranno rilasciare, prima della messa in esercizio dell'impianto, la "dichiarazione di conformità".

*Riferimenti Normativi:*

D.Lgs. 9 aprile 2008 n. 81, Art. 82; D.M. 22 gennaio 2008 n.37.

### **RISCHIO: "Getti, schizzi"**

#### **Descrizione del Rischio:**

Lesioni riguardanti qualsiasi parte del corpo durante i lavori, a freddo o a caldo, eseguiti a mano o con utensili, con materiali, sostanze, prodotti, attrezzature che possono dare luogo a getti e/o schizzi pericolosi per la salute o alla proiezione di schegge.

#### **MISURE PREVENTIVE e PROTETTIVE:**

*Realizzazione di un impianto fotovoltaico di potenza pari a 63,623 MWp e relative opere di connessione alla RTN*

- a) **Nelle lavorazioni:** Getto in calcestruzzo per le strutture in fondazione;

*Prescrizioni Organizzative:*

**Operazioni di getto.** Durante lo scarico dell'impasto l'altezza della benna o del tubo di getto (nel caso di getto con pompa) deve essere ridotta al minimo.

## **RISCHIO: "Investimento, ribaltamento"**

### **Descrizione del Rischio:**

Lesioni causate dall'investimento ad opera di macchine operatrici o conseguenti al ribaltamento delle stesse.

### **MISURE PREVENTIVE e PROTETTIVE:**

- a) **Nelle lavorazioni:** Realizzazione della viabilità del cantiere; Scavo di splatemento; Scavo a sezione obbligata; Rinterro di scavo eseguito a macchina;

*Prescrizioni Esecutive:*

**Presenza di manodopera.** Nei lavori di scavo con mezzi meccanici non devono essere eseguiti altri lavori che comportano la presenza di manodopera nel campo di azione dell'escavatore.

*Riferimenti Normativi:*

D.Lgs. 9 aprile 2008 n. 81, Art. 118.

## **RISCHIO: M.M.C. (sollevamento e trasporto)**

### **Descrizione del Rischio:**

Lesioni relative all'apparato scheletrico e/o muscolare durante la movimentazione manuale dei carichi con operazioni di trasporto o sostegno comprese le azioni di sollevare e deporre i carichi. Per tutti i dettagli inerenti l'analisi del rischio (schede di valutazione, ecc) si rimanda al documento di valutazione specifico.

### **MISURE PREVENTIVE e PROTETTIVE:**

- a) **Nelle lavorazioni:** Realizzazione della recinzione e degli accessi al cantiere; Realizzazione della viabilità del cantiere; Montaggio di strutture reticolari in acciaio;

*Misure tecniche e organizzative:*

**Organizzazione del lavoro.** Le attività lavorative devono essere organizzate tenuto conto delle seguenti indicazioni: **a)** l'ambiente di lavoro (temperatura, umidità e ventilazione) deve presentare condizioni microclimatiche adeguate; **b)** gli spazi dedicati alla movimentazione devono essere adeguati; **c)** il sollevamento dei carichi deve essere eseguito sempre con due mani e da una sola persona; **d)** il carico da sollevare non deve essere estremamente freddo, caldo o contaminato; **e)** le altre attività di movimentazione manuale devono essere minimali; **f)** deve esserci adeguata frizione tra piedi e pavimento; **g)** i gesti di sollevamento devono essere eseguiti in modo non brusco.

## **RISCHIO: "Punture, tagli, abrasioni"**

### **Descrizione del Rischio:**

Lesioni per punture, tagli, abrasioni di parte del corpo per contatto accidentale dell'operatore con elementi taglienti o pungenti o comunque capaci di procurare lesioni.

### **MISURE PREVENTIVE e PROTETTIVE:**

- a) **Nelle lavorazioni:** Realizzazione della carpenteria per le strutture in fondazione; Lavorazione e posa ferri di armatura per le strutture in fondazione;

*Prescrizioni Esecutive:*

**Ferri d'attesa.** I ferri d'attesa delle strutture in c.a. devono essere protetti contro il contatto accidentale; la protezione può essere ottenuta attraverso la conformazione dei ferri o con l'apposizione di una copertura in materiale resistente.

**Disarmo.** Prima di permettere l'accesso alle zone in cui è stato effettuato il disarmo delle strutture si deve provvedere alla rimozione di tutti i chiodi e di tutte le punte.

## **RISCHIO: R.O.A. (operazioni di saldatura)**

### **Descrizione del Rischio:**

Lesioni localizzate agli occhi durante le lavorazioni di saldatura, taglio termico e altre attività che comportano emissione di radiazioni ottiche artificiali. Per tutti i dettagli inerenti l'analisi del rischio (schede di valutazione, ecc) si rimanda al documento di

valutazione specifico.

## MISURE PREVENTIVE e PROTETTIVE:

- a) **Nelle lavorazioni:** Montaggio di strutture reticolari in acciaio;

*Misure tecniche e organizzative:*

**Misure tecniche, organizzative e procedurali.** Al fine di ridurre l'esposizione a radiazioni ottiche artificiali devono essere adottate le seguenti misure: **a)** durante le operazioni di saldatura devono essere adottati metodi di lavoro che comportano una minore esposizione alle radiazioni ottiche; **b)** devono essere applicate adeguate misure tecniche per ridurre l'emissione delle radiazioni ottiche, incluso, quando necessario, l'uso di dispositivi di sicurezza, schermatura o analoghi meccanismi di protezione della salute; **c)** devono essere predisposti opportuni programmi di manutenzione delle attrezzature per le operazioni di saldatura, dei luoghi di lavoro e delle postazioni di lavoro; **d)** i luoghi e le postazioni di lavoro devono essere progettati al fine di ridurre l'esposizione alle radiazioni ottiche prodotte dalle operazioni di saldatura; **e)** la durata delle operazioni di saldatura deve essere ridotta al minimo possibile; **f)** i lavoratori devono avere la disponibilità di adeguati dispositivi di protezione individuale dalle radiazioni ottiche prodotte durante le operazioni di saldatura; **g)** i lavoratori devono avere la disponibilità delle istruzioni del fabbricante delle attrezzature utilizzate nelle operazioni di saldatura; **h)** le aree in cui si effettuano operazioni di saldatura devono essere indicate con un'apposita segnaletica e l'accesso alle stesse deve essere limitato.

*Dispositivi di protezione individuale:*

Devono essere forniti: **a)** schermo facciale; **b)** maschera con filtro specifico.

## RISCHIO: Rumore

### Descrizione del Rischio:

Per tutti i dettagli inerenti l'analisi del rischio (schede di valutazione, ecc) si rimanda al documento di valutazione specifico.

## MISURE PREVENTIVE e PROTETTIVE:

- a) **Nelle lavorazioni:** Realizzazione della carpenteria per le strutture in fondazione; Realizzazione di impianto elettrico; Realizzazione di impianto di messa a terra;  
**Nelle macchine:** Dumper;

**Fascia di appartenenza.** Il livello di esposizione è "Maggiore dei valori superiori di azione: 85 dB(A) e 137 dB(C)".

*Misure tecniche e organizzative:*

**Organizzazione del lavoro.** Le attività lavorative devono essere organizzate tenuto conto delle seguenti indicazioni: **a)** scelta di attrezzature di lavoro adeguate, tenuto conto del lavoro da svolgere, che emettano il minor rumore possibile; **b)** adozione di metodi di lavoro che implicano una minore esposizione al rumore; **c)** riduzione del rumore mediante una migliore organizzazione del lavoro attraverso la limitazione della durata e dell'intensità dell'esposizione e l'adozione di orari di lavoro appropriati, con sufficienti periodi di riposo; **d)** adozione di opportuni programmi di manutenzione delle attrezzature e macchine di lavoro, del luogo di lavoro e dei sistemi sul posto di lavoro; **e)** progettazione della struttura dei luoghi e dei posti di lavoro al fine di ridurre l'esposizione al rumore dei lavoratori; **f)** adozione di misure tecniche per il contenimento del rumore trasmesso per via aerea, quali schermature, involucri o rivestimenti realizzati con materiali fonoassorbenti; **g)** adozione di misure tecniche per il contenimento del rumore strutturale, quali sistemi di smorzamento o di isolamento; **h)** locali di riposo messi a disposizione dei lavoratori con rumorosità ridotta a un livello compatibile con il loro scopo e le loro condizioni di utilizzo.

**Segnalazione e delimitazione dell'ambiente di lavoro.** I luoghi di lavoro devono avere i seguenti requisiti: **a)** indicazione, con appositi segnali, dei luoghi di lavoro dove i lavoratori sono esposti ad un rumore al di sopra dei valori superiori di azione; **b)** ove ciò è tecnicamente possibile e giustificato dal rischio, delimitazione e accesso limitato delle aree, dove i lavoratori sono esposti ad un rumore al di sopra dei valori superiori di azione.

*Dispositivi di protezione individuale:*

Devono essere forniti: **a)** otoprotettori.

- b) **Nelle macchine:** Autocarro; Pala meccanica; Autogru; Escavatore; Autobetoniera; Autopompa per cls; Autocarro con gru;

**Fascia di appartenenza.** Il livello di esposizione è "Minore dei valori inferiori di azione: 80 dB(A) e 135 dB(C)".

*Misure tecniche e organizzative:*

**Organizzazione del lavoro.** Le attività lavorative devono essere organizzate tenuto conto delle seguenti indicazioni: **a)** scelta di attrezzature di lavoro adeguate, tenuto conto del lavoro da svolgere, che emettano il minor rumore possibile; **b)** adozione di metodi di lavoro che implicano una minore esposizione al rumore; **c)** riduzione del rumore mediante una migliore organizzazione del lavoro attraverso la limitazione della durata e dell'intensità dell'esposizione e l'adozione di orari di lavoro appropriati, con sufficienti periodi di riposo; **d)** adozione di opportuni programmi di manutenzione delle attrezzature e macchine di lavoro, del luogo di lavoro e dei sistemi sul posto di lavoro; **e)** progettazione della struttura dei luoghi e dei posti di lavoro al fine di ridurre l'esposizione al rumore dei lavoratori; **f)** adozione di misure tecniche per il contenimento del rumore

trasmesso per via aerea, quali schermature, involucri o rivestimenti realizzati con materiali fonoassorbenti; **g)** adozione di misure tecniche per il contenimento del rumore strutturale, quali sistemi di smorzamento o di isolamento; **h)** locali di riposo messi a disposizione dei lavoratori con rumorosità ridotta a un livello compatibile con il loro scopo e le loro condizioni di utilizzo.

## RISCHIO: "Seppellimento, sprofondamento"

### Descrizione del Rischio:

Seppellimento e sprofondamento a seguito di slittamenti, frane, crolli o cedimenti nelle operazioni di scavi all'aperto o in sotterraneo, di demolizione, di manutenzione o pulizia all'interno di silos, serbatoi o depositi, di disarmo delle opere in c.a., di stoccaggio dei materiali, e altre.

### MISURE PREVENTIVE e PROTETTIVE:

- a) Nelle lavorazioni:** Scavo di splateamento; Scavo a sezione obbligata;

*Prescrizioni Esecutive:*

**Armature del fronte.** Quando per la particolare natura del terreno o per causa di piogge, di infiltrazione, di gelo o disgelo, o per altri motivi, siano da temere frane o scoscendimenti, deve essere provveduto all'armatura o al consolidamento del terreno.

**Divieto di depositi sui bordi.** E' vietato costituire depositi di materiali presso il ciglio degli scavi. Qualora tali depositi siano necessari per le condizioni del lavoro, si deve provvedere alle necessarie puntellature.

*Riferimenti Normativi:*

D.Lgs. 9 aprile 2008 n. 81, Art. 118; D.Lgs. 9 aprile 2008 n. 81, Art. 120.

## RISCHIO: Vibrazioni

### Descrizione del Rischio:

Per tutti i dettagli inerenti l'analisi del rischio (schede di valutazione, ecc) si rimanda al documento di valutazione specifico.

### MISURE PREVENTIVE e PROTETTIVE:

- a) Nelle lavorazioni:** Realizzazione di impianto elettrico; Realizzazione di impianto di messa a terra;

**Fascia di appartenenza.** Mano-Braccio (HAV): "Compreso tra 2,5 e 5,0 m/s<sup>2</sup>"; Corpo Intero (WBV): "Non presente".

*Misure tecniche e organizzative:*

**Misure generali.** I rischi, derivanti dall'esposizione dei lavoratori a vibrazioni, devono essere eliminati alla fonte o ridotti al minimo.

**Organizzazione del lavoro.** Le attività lavorative devono essere organizzate tenuto conto delle seguenti indicazioni: **a)** i metodi di lavoro adottati devono essere quelli che richiedono la minore esposizione a vibrazioni meccaniche; **b)** la durata e l'intensità dell'esposizione a vibrazioni meccaniche deve essere opportunamente limitata al minimo necessario per le esigenze della lavorazione; **c)** l'orario di lavoro deve essere organizzato in maniera appropriata al tipo di lavoro da svolgere; **d)** devono essere previsti adeguati periodi di riposo in funzione del tipo di lavoro da svolgere.

**Attrezzature di lavoro.** Le attrezzature di lavoro impiegate: **a)** devono essere adeguate al lavoro da svolgere; **b)** devono essere concepite nel rispetto dei principi ergonomici; **c)** devono produrre il minor livello possibile di vibrazioni, tenuto conto del lavoro da svolgere; **d)** devono essere soggette ad adeguati programmi di manutenzione.

*Dispositivi di protezione individuale:*

Devono essere forniti: **a)** indumenti protettivi; **b)** guanti antivibrazione; **c)** maniglie antivibrazione.

- b) Nelle macchine:** Autocarro; Autogru; Autobetoniera; Autopompa per cls; Autocarro con gru;

**Fascia di appartenenza.** Mano-Braccio (HAV): "Non presente"; Corpo Intero (WBV): "Inferiore a 0,5 m/s<sup>2</sup>".

*Misure tecniche e organizzative:*

**Misure generali.** I rischi, derivanti dall'esposizione dei lavoratori a vibrazioni, devono essere eliminati alla fonte o ridotti al minimo.

- c) Nelle macchine:** Pala meccanica; Escavatore; Dumper;

**Fascia di appartenenza.** Mano-Braccio (HAV): "Non presente"; Corpo Intero (WBV): "Compreso tra 0,5 e 1 m/s<sup>2</sup>".

*Misure tecniche e organizzative:*

**Misure generali.** I rischi, derivanti dall'esposizione dei lavoratori a vibrazioni, devono essere eliminati alla fonte o ridotti al minimo.

**Organizzazione del lavoro.** Le attività lavorative devono essere organizzate tenuto conto delle seguenti indicazioni: **a)** i metodi di lavoro adottati devono essere quelli che richiedono la minore esposizione a vibrazioni meccaniche; **b)** la durata e l'intensità dell'esposizione a vibrazioni meccaniche deve essere opportunamente limitata al minimo necessario per le esigenze

della lavorazione; **c)** l'orario di lavoro deve essere organizzato in maniera appropriata al tipo di lavoro da svolgere; **d)** devono essere previsti adeguati periodi di riposo in funzione del tipo di lavoro da svolgere.

**Attrezzature di lavoro.** Le attrezzature di lavoro impiegate: **a)** devono essere adeguate al lavoro da svolgere; **b)** devono essere concepite nel rispetto dei principi ergonomici; **c)** devono produrre il minor livello possibile di vibrazioni, tenuto conto del lavoro da svolgere; **d)** devono essere soggette ad adeguati programmi di manutenzione.

*Dispositivi di protezione individuale:*

---

Devono essere forniti: **a)** indumenti protettivi; **b)** dispositivi di smorzamento; **c)** sedili ammortizzanti.

# ATTREZZATURE utilizzate nelle Lavorazioni

## Elenco degli attrezzi:

- 1) Andatoie e Passerelle;
- 2) Attrezzi manuali;
- 3) Avvitatore elettrico;
- 4) Pompa a mano per disarmante;
- 5) Ponteggio metallico fisso;
- 6) Ponteggio mobile o trabattello;
- 7) Saldatrice elettrica;
- 8) Scala doppia;
- 9) Scala semplice;
- 10) Sega circolare;
- 11) Smerigliatrice angolare (flessibile);
- 12) Trancia-piegaferri;
- 13) Trapano elettrico;
- 14) Vibratore elettrico per calcestruzzo.

## Andatoie e Passerelle

Le andatoie e le passerelle sono opere provvisorie predisposte per consentire il collegamento di posti di lavoro collocati a quote differenti o separati da vuoti, come nel caso di scavi in trincea o ponteggi.

### Rischi generati dall'uso dell'Attrezzo:

- 1) Caduta dall'alto;
- 2) Caduta di materiale dall'alto o a livello;

### Misure Preventive e Protettive relative all'Attrezzo:

- 1) DPI: utilizzatore andatoie e passarelle;

*Prescrizioni Organizzative:*

Devono essere forniti: **a)** guanti; **b)** calzature di sicurezza; **c)** indumenti protettivi.

## Attrezzi manuali

Gli attrezzi manuali, presenti in tutte le fasi lavorative, sono sostanzialmente costituiti da una parte destinata all'impugnatura ed un'altra, variamente conformata, alla specifica funzione svolta.

### Rischi generati dall'uso dell'Attrezzo:

- 1) Punture, tagli, abrasioni;
- 2) Urti, colpi, impatti, compressioni;

### Misure Preventive e Protettive relative all'Attrezzo:

- 1) DPI: utilizzatore attrezzi manuali;

*Prescrizioni Organizzative:*

Devono essere forniti: **a)** casco; **b)** occhiali protettivi; **c)** guanti; **d)** calzature di sicurezza.

## Avvitatore elettrico

L'avvitatore elettrico è un utensile elettrico di uso comune nel cantiere edile.

### Rischi generati dall'uso dell'Attrezzo:

- 1) Elettrocuzione;
- 2) Urti, colpi, impatti, compressioni;

### Misure Preventive e Protettive relative all'Attrezzo:

- 1) DPI: utilizzatore avvitatore elettrico;

*Prescrizioni Organizzative:*

Devono essere forniti: **a)** guanti; **b)** calzature di sicurezza.

## Pompa a mano per disarmante

La pompa a mano è utilizzata per l'applicazione a spruzzo di disarmante.

### Rischi generati dall'uso dell'Attrezzo:

- 1) Getti, schizzi;
- 2) Nebbie;

### Misure Preventive e Protettive relative all'Attrezzo:

- 1) DPI: utilizzatore pompa a mano per disarmante;

*Prescrizioni Organizzative:*

Devono essere forniti: **a)** occhiali protettivi; **b)** guanti; **c)** calzature di sicurezza; **d)** indumenti protettivi.

## Ponteggio metallico fisso

Il ponteggio metallico fisso è un'opera provvisoria realizzata per eseguire lavori di ingegneria civile, quali nuove costruzioni o ristrutturazioni e manutenzioni, ad altezze superiori ai 2 metri.

### Rischi generati dall'uso dell'Attrezzo:

- 1) Caduta dall'alto;
- 2) Caduta di materiale dall'alto o a livello;
- 3) Scivolamenti, cadute a livello;

### Misure Preventive e Protettive relative all'Attrezzo:

- 1) DPI: utilizzatore ponteggio metallico fisso;

*Prescrizioni Organizzative:*

Devono essere forniti: **a)** guanti; **b)** calzature di sicurezza; **c)** attrezzature anticaduta; **d)** indumenti protettivi.

## Ponteggio mobile o trabattello

Il ponteggio mobile su ruote o trabattello è un'opera provvisoria utilizzata per eseguire lavori di ingegneria civile, quali nuove costruzioni o ristrutturazioni e manutenzioni, ad altezze superiori ai 2 metri ma che non comportino grande impegno temporale.

### Rischi generati dall'uso dell'Attrezzo:

- 1) Caduta dall'alto;
- 2) Caduta di materiale dall'alto o a livello;
- 3) Urti, colpi, impatti, compressioni;

### Misure Preventive e Protettive relative all'Attrezzo:

- 1) DPI: utilizzatore ponteggio mobile o trabattello;

*Prescrizioni Organizzative:*

Devono essere forniti: **a)** guanti; **b)** calzature di sicurezza; **c)** indumenti protettivi.

## Saldatrice elettrica

La saldatrice elettrica è un utensile ad arco o a resistenza per l'effettuazione di saldature elettriche.

### Rischi generati dall'uso dell'Attrezzo:

- 1) Elettrocuzione;
- 2) Inalazione fumi, gas, vapori;
- 3) Incendi, esplosioni;
- 4) Radiazioni non ionizzanti;

### Misure Preventive e Protettive relative all'Attrezzo:

- 1) DPI: utilizzatore saldatrice elettrica;

*Prescrizioni Organizzative:*

Devono essere forniti: **a)** casco; **b)** occhiali protettivi; **c)** maschera con filtro specifico; **d)** guanti; **e)** calzature di sicurezza;



f) grembiule per saldatore; g) indumenti protettivi.

## Scala doppia

La scala doppia (a compasso) è adoperata per superare dislivelli o effettuare operazioni di carattere temporaneo a quote non altrimenti raggiungibili.

### Rischi generati dall'uso dell'Attrezzo:

- 1) Caduta dall'alto;
- 2) Cesoiamenti, stritolamenti;
- 3) Movimentazione manuale dei carichi;
- 4) Urti, colpi, impatti, compressioni;

### Misure Preventive e Protettive relative all'Attrezzo:

- 1) Scala doppia: misure preventive e protettive;

*Prescrizioni Organizzative:*

**Caratteristiche di sicurezza:** **1)** le scale doppie devono essere costruite con materiale adatto alle condizioni di impiego, possono quindi essere in ferro, alluminio o legno, ma devono essere sufficientemente resistenti ed avere dimensioni appropriate all'uso; **2)** le scale in legno devono avere i pioli incastrati nei montanti che devono essere trattenuti con tiranti in ferro applicati sotto i due pioli estremi; le scale lunghe più di 4 m devono avere anche un tirante intermedio; **3)** le scale doppie non devono superare l'altezza di 5 m; **4)** le scale doppie devono essere provviste di catena o dispositivo analogo che impedisca l'apertura della scala oltre il limite prestabilito di sicurezza.

- 2) DPI: utilizzatore scala doppia;

*Prescrizioni Organizzative:*

Devono essere forniti: **a)** casco; **b)** guanti; **c)** calzature di sicurezza.

## Scala semplice

La scala a mano semplice è adoperata per superare dislivelli o effettuare operazioni di carattere temporaneo a quote non altrimenti raggiungibili.

### Rischi generati dall'uso dell'Attrezzo:

- 1) Caduta dall'alto;
- 2) Movimentazione manuale dei carichi;
- 3) Urti, colpi, impatti, compressioni;

### Misure Preventive e Protettive relative all'Attrezzo:

- 1) Scala semplice: misure preventive e protettive;

*Prescrizioni Organizzative:*

**Caratteristiche di sicurezza:** **1)** le scale a mano devono essere costruite con materiale adatto alle condizioni di impiego, possono quindi essere in ferro, alluminio o legno, ma devono essere sufficientemente resistenti ed avere dimensioni appropriate all'uso; **2)** le scale in legno devono avere i pioli incastrati nei montanti che devono essere trattenuti con tiranti in ferro applicati sotto i due pioli estremi; le scale lunghe più di 4 m devono avere anche un tirante intermedio; **3)** in tutti i casi le scale devono essere provviste di dispositivi antidrucciolo alle estremità inferiori dei due montanti e di elementi di trattenuta o di appoggi antidrucciolo alle estremità superiori.

- 2) DPI: utilizzatore scala semplice;

*Prescrizioni Organizzative:*

Devono essere forniti: **a)** casco; **b)** guanti; **c)** calzature di sicurezza.

## Sega circolare

La sega circolare, quasi sempre presente nei cantieri, viene utilizzata per il taglio del legname da carpenteria e/o per quello usato nelle diverse lavorazioni.

### Rischi generati dall'uso dell'Attrezzo:

- 1) Elettrocuzione;
- 2) Inalazione polveri, fibre;
- 3) Punture, tagli, abrasioni;
- 4) Rumore;
- 5) Scivolamenti, cadute a livello;
- 6) Urti, colpi, impatti, compressioni;

### **Misure Preventive e Protettive relative all'Attrezzo:**

- 1) DPI: utilizzatore sega circolare;

*Prescrizioni Organizzative:*

Devono essere forniti: **a)** casco; **b)** otoprotettori; **c)** occhiali protettivi; **d)** guanti; **e)** calzature di sicurezza.

### **Smerigliatrice angolare (flessibile)**

La smerigliatrice angolare, più conosciuta come mola a disco o flessibile o flex, è un utensile portatile che reca un disco ruotante la cui funzione è quella di tagliare, smussare, lisciare superfici.

### **Rischi generati dall'uso dell'Attrezzo:**

- 1) Elettrocuzione;
- 2) Inalazione polveri, fibre;
- 3) Punture, tagli, abrasioni;
- 4) Rumore;
- 5) Vibrazioni;

### **Misure Preventive e Protettive relative all'Attrezzo:**

- 1) DPI: utilizzatore smerigliatrice angolare (flessibile);

*Prescrizioni Organizzative:*

Devono essere forniti: **a)** casco; **b)** otoprotettori; **c)** occhiali protettivi; **d)** maschera antipolvere; **e)** guanti antivibrazioni; **f)** calzature di sicurezza; **g)** indumenti protettivi.

### **Trancia-piegaferri**

La trancia-piegaferri è un'attrezzatura utilizzata per sagomare i ferri di armatura, e le relative staffe, dei getti di conglomerato cementizio armato.

### **Rischi generati dall'uso dell'Attrezzo:**

- 1) Caduta di materiale dall'alto o a livello;
- 2) Cesoiamenti, stritolamenti;
- 3) Elettrocuzione;
- 4) Punture, tagli, abrasioni;
- 5) Rumore;
- 6) Scivolamenti, cadute a livello;

### **Misure Preventive e Protettive relative all'Attrezzo:**

- 1) DPI: utilizzatore trancia-piegaferri;

*Prescrizioni Organizzative:*

Devono essere forniti: **a)** casco; **b)** otoprotettori; **c)** guanti; **d)** calzature di sicurezza; **e)** indumenti protettivi.

### **Trapano elettrico**

Il trapano è un utensile di uso comune adoperato per praticare fori sia in strutture murarie che in qualsiasi materiale.

### **Rischi generati dall'uso dell'Attrezzo:**

- 1) Elettrocuzione;
- 2) Inalazione polveri, fibre;
- 3) Punture, tagli, abrasioni;
- 4) Rumore;
- 5) Vibrazioni;

### **Misure Preventive e Protettive relative all'Attrezzo:**

- 1) DPI: utilizzatore trapano elettrico;

*Prescrizioni Organizzative:*

Devono essere forniti: **a)** otoprotettori; **b)** maschera antipolvere; **c)** guanti; **d)** calzature di sicurezza.

### **Vibratore elettrico per calcestruzzo**

*Realizzazione di un impianto fotovoltaico di potenza pari a 63,623 MWp e relative opere di connessione alla RTN*

Il vibratore elettrico per calcestruzzo è un attrezzatura per il costipamento del conglomerato cementizio a getto avvenuto.

**Rischi generati dall'uso dell'Attrezzo:**

- 1) Elettrocuzione;
- 2) Rumore;
- 3) Vibrazioni;

**Misure Preventive e Protettive relative all'Attrezzo:**

- 1) DPI: utilizzatore vibratore elettrico per calcestruzzo;

*Prescrizioni Organizzative:*

---

Devono essere forniti: **a)** casco; **b)** otoprotettori; **c)** guanti antivibrazioni; **d)** calzature di sicurezza; **e)** indumenti protettivi.

# MACCHINE utilizzate nelle Lavorazioni

## Elenco delle macchine:

- 1) Autobetoniera;
- 2) Autocarro;
- 3) Autocarro con gru;
- 4) Autogru;
- 5) Autopompa per cls;
- 6) Dumper;
- 7) Escavatore;
- 8) Pala meccanica.

## Autobetoniera

L'autobetoniera è un mezzo d'opera destinato al trasporto di calcestruzzi dalla centrale di betonaggio fino al luogo della posa in opera.

### Rischi generati dall'uso della Macchina:

- 1) Caduta di materiale dall'alto o a livello;
- 2) Cesoiamenti, stritolamenti;
- 3) Getti, schizzi;
- 4) Incendi, esplosioni;
- 5) Investimento, ribaltamento;
- 6) Rumore;
- 7) Scivolamenti, cadute a livello;
- 8) Urti, colpi, impatti, compressioni;
- 9) Vibrazioni;

### Misure Preventive e Protettive relative alla Macchina:

- 1) DPI: operatore autobetoniera;

#### *Prescrizioni Organizzative:*

Devono essere forniti: **a)** casco (all'esterno della cabina); **b)** otoprotettori (all'esterno della cabina); **c)** occhiali protettivi (all'esterno della cabina); **d)** guanti (all'esterno della cabina); **e)** calzature di sicurezza; **f)** indumenti protettivi; **g)** indumenti ad alta visibilità (all'esterno della cabina).

## Autocarro

L'autocarro è un mezzo d'opera utilizzato per il trasporto di mezzi, materiali da costruzione, materiali di risulta ecc.

### Rischi generati dall'uso della Macchina:

- 1) Cesoiamenti, stritolamenti;
- 2) Getti, schizzi;
- 3) Inalazione polveri, fibre;
- 4) Incendi, esplosioni;
- 5) Investimento, ribaltamento;
- 6) Rumore;
- 7) Urti, colpi, impatti, compressioni;
- 8) Vibrazioni;

### Misure Preventive e Protettive relative alla Macchina:

- 1) DPI: operatore autocarro;

#### *Prescrizioni Organizzative:*

Devono essere forniti: **a)** casco (all'esterno della cabina); **b)** maschera antipolvere (in presenza di lavorazioni polverose); **c)** guanti (all'esterno della cabina); **d)** calzature di sicurezza; **e)** indumenti protettivi; **f)** indumenti ad alta visibilità (all'esterno della cabina).

## Autocarro con gru

L'autocarro con gru è un mezzo d'opera utilizzato per il trasporto di materiali da costruzione e il carico e lo scarico degli stessi mediante gru.

#### **Rischi generati dall'uso della Macchina:**

- 1) Cesoiamenti, stritolamenti;
- 2) Elettrocuzione;
- 3) Getti, schizzi;
- 4) Incendi, esplosioni;
- 5) Investimento, ribaltamento;
- 6) Punture, tagli, abrasioni;
- 7) Rumore;
- 8) Urti, colpi, impatti, compressioni;
- 9) Vibrazioni;

#### **Misure Preventive e Protettive relative alla Macchina:**

- 1) DPI: operatore autocarro con gru;

#### *Prescrizioni Organizzative:*

Devono essere forniti: **a)** casco (all'esterno della cabina); **b)** otoprotettori (all'esterno della cabina); **c)** guanti (all'esterno della cabina); **d)** calzature di sicurezza; **e)** indumenti protettivi; **f)** indumenti ad alta visibilità (all'esterno della cabina).

### **Autogru**

L'autogru è un mezzo d'opera dotato di braccio allungabile per la movimentazione, il sollevamento e il posizionamento di materiali, di componenti di macchine, di attrezzature, di parti d'opera, ecc.

#### **Rischi generati dall'uso della Macchina:**

- 1) Caduta di materiale dall'alto o a livello;
- 2) Elettrocuzione;
- 3) Getti, schizzi;
- 4) Incendi, esplosioni;
- 5) Investimento, ribaltamento;
- 6) Punture, tagli, abrasioni;
- 7) Rumore;
- 8) Urti, colpi, impatti, compressioni;
- 9) Vibrazioni;

#### **Misure Preventive e Protettive relative alla Macchina:**

- 1) DPI: operatore autogru;

#### *Prescrizioni Organizzative:*

Devono essere forniti: **a)** casco (all'esterno della cabina); **b)** otoprotettori (in caso di cabina aperta); **c)** guanti (all'esterno della cabina); **d)** calzature di sicurezza; **e)** indumenti protettivi; **f)** indumenti ad alta visibilità (all'esterno della cabina).

### **Autopompa per cls**

L'autopompa per getti di calcestruzzo è un mezzo d'opera attrezzato con una pompa per il sollevamento del calcestruzzo per getti in quota.

#### **Rischi generati dall'uso della Macchina:**

- 1) Caduta di materiale dall'alto o a livello;
- 2) Elettrocuzione;
- 3) Getti, schizzi;
- 4) Investimento, ribaltamento;
- 5) Rumore;
- 6) Scivolamenti, cadute a livello;
- 7) Vibrazioni;

#### **Misure Preventive e Protettive relative alla Macchina:**

- 1) DPI: operatore autopompa per cls;

#### *Prescrizioni Organizzative:*

Devono essere forniti: **a)** casco (all'esterno della cabina); **b)** occhiali protettivi (all'esterno della cabina); **c)** guanti (all'esterno della cabina); **d)** calzature di sicurezza; **e)** indumenti protettivi; **f)** indumenti ad alta visibilità (all'esterno della cabina).

## Dumper

Il dumper è un mezzo d'opera utilizzato per il trasporto di materiali incoerenti (sabbia, pietrisco).

### Rischi generati dall'uso della Macchina:

- 1) Cesoiamenti, stritolamenti;
- 2) Inalazione polveri, fibre;
- 3) Incendi, esplosioni;
- 4) Investimento, ribaltamento;
- 5) Rumore;
- 6) Vibrazioni;

### Misure Preventive e Protettive relative alla Macchina:

- 1) DPI: operatore dumper;

#### *Prescrizioni Organizzative:*

Devono essere forniti: **a)** casco (all'esterno della cabina); **b)** otoprotettori (all'esterno della cabina); **c)** maschera antipolvere (in presenza di lavorazioni polverose); **d)** guanti (all'esterno della cabina); **e)** calzature di sicurezza; **f)** indumenti protettivi; **g)** indumenti ad alta visibilità (all'esterno della cabina).

## Escavatore

L'escavatore è una macchina operatrice con pala anteriore impiegata per lavori di scavo, riporto e movimento di materiali.

### Rischi generati dall'uso della Macchina:

- 1) Cesoiamenti, stritolamenti;
- 2) Elettrocuzione;
- 3) Inalazione polveri, fibre;
- 4) Incendi, esplosioni;
- 5) Investimento, ribaltamento;
- 6) Rumore;
- 7) Scivolamenti, cadute a livello;
- 8) Vibrazioni;

### Misure Preventive e Protettive relative alla Macchina:

- 1) DPI: operatore escavatore;

#### *Prescrizioni Organizzative:*

Devono essere forniti: **a)** casco (all'esterno della cabina); **b)** otoprotettori (in presenza di cabina aperta); **c)** maschera antipolvere (in presenza di cabina aperta); **d)** guanti (all'esterno della cabina); **e)** calzature di sicurezza; **f)** indumenti protettivi; **g)** indumenti ad alta visibilità (all'esterno della cabina).

## Pala meccanica

La pala meccanica è una macchina operatrice dotata di una benna mobile utilizzata per operazioni di scavo, carico, sollevamento, trasporto e scarico di terra o altri materiali incoerenti.

### Rischi generati dall'uso della Macchina:

- 1) Cesoiamenti, stritolamenti;
- 2) Inalazione polveri, fibre;
- 3) Incendi, esplosioni;
- 4) Investimento, ribaltamento;
- 5) Rumore;
- 6) Scivolamenti, cadute a livello;
- 7) Vibrazioni;

### Misure Preventive e Protettive relative alla Macchina:

- 1) DPI: operatore pala meccanica;

#### *Prescrizioni Organizzative:*

Devono essere forniti: **a)** casco (all'esterno della cabina); **b)** otoprotettori (in presenza di cabina aperta); **c)** maschera antipolvere (in presenza di cabina aperta); **d)** guanti (all'esterno della cabina); **e)** calzature di sicurezza; **f)** indumenti protettivi; **g)** indumenti ad alta visibilità (all'esterno della cabina).



# POTENZA SONORA ATTREZZATURE E MACCHINE

(art 190, D.Lgs. 81/2008 e s.m.i.)

ATTREZZATURA	Lavorazioni	Potenza Sonora dB(A)	Scheda
Avvitatore elettrico	Realizzazione di impianto elettrico; Realizzazione di impianto di messa a terra; Montaggio di strutture reticolari in acciaio.	107.0	943-(IEC-84)-RPO-01
Sega circolare	Realizzazione della recinzione e degli accessi al cantiere; Allestimento di depositi, zone per lo stoccaggio dei materiali e per gli impianti fissi; Allestimento di servizi igienico-assistenziali del cantiere; Realizzazione della carpenteria per le strutture in fondazione.	113.0	908-(IEC-19)-RPO-01
Smerigliatrice angolare (flessibile)	Realizzazione della recinzione e degli accessi al cantiere; Allestimento di depositi, zone per lo stoccaggio dei materiali e per gli impianti fissi; Allestimento di servizi igienico-assistenziali del cantiere; Montaggio di strutture reticolari in acciaio; Smobilizzo del cantiere.	113.0	931-(IEC-45)-RPO-01
Trapano elettrico	Realizzazione della recinzione e degli accessi al cantiere; Allestimento di depositi, zone per lo stoccaggio dei materiali e per gli impianti fissi; Allestimento di servizi igienico-assistenziali del cantiere; Realizzazione di impianto elettrico del cantiere; Realizzazione di impianto elettrico; Realizzazione di impianto di messa a terra; Smobilizzo del cantiere.	107.0	943-(IEC-84)-RPO-01

MACCHINA	Lavorazioni	Potenza Sonora dB(A)	Scheda
Autobetoniera	Getto in calcestruzzo per le strutture in fondazione.	112.0	947-(IEC-28)-RPO-01
Autocarro con gru	Posa di conduttura elettrica.	103.0	940-(IEC-72)-RPO-01
Autocarro	Realizzazione della recinzione e degli accessi al cantiere; Realizzazione della viabilità del cantiere; Allestimento di depositi, zone per lo stoccaggio dei materiali e per gli impianti fissi; Allestimento di servizi igienico-assistenziali del cantiere; Scavo di splateamento; Scavo a sezione obbligata; Smobilizzo del cantiere.	103.0	940-(IEC-72)-RPO-01
Autogru	Allestimento di depositi, zone per lo stoccaggio dei materiali e per gli impianti fissi; Allestimento di servizi igienico-assistenziali del cantiere; Montaggio di strutture reticolari in acciaio; Smobilizzo del cantiere.	103.0	940-(IEC-72)-RPO-01
Autopompa per cls	Getto in calcestruzzo per le strutture in fondazione.	103.0	940-(IEC-72)-RPO-01
Dumper	Rinterro di scavo eseguito a macchina.	103.0	940-(IEC-72)-RPO-01
Escavatore	Scavo di splateamento; Scavo a sezione obbligata.	104.0	950-(IEC-16)-RPO-01
Pala meccanica	Realizzazione della viabilità del cantiere; Scavo di splateamento; Scavo a sezione obbligata; Rinterro di scavo eseguito a macchina.	104.0	936-(IEC-53)-RPO-01



# COORDINAMENTO DELLE LAVORAZIONI E FASI

## 1) Interferenza nel periodo dal 27/02/2020 al 27/02/2020 per un totale di 1 giorno lavorativo. Fasi: - Lavorazione e posa ferri di armatura per le strutture in fondazione - Realizzazione di impianto elettrico

Le lavorazioni su elencate sono eseguite rispettivamente dal 27/02/2020 al 27/02/2020 per 1 giorno lavorativo, e dal 27/02/2020 al 27/02/2020 per 1 giorno lavorativo.

Dette lavorazioni interferiscono fra loro per i seguenti periodi: dal 27/02/2020 al 27/02/2020 per 1 giorno lavorativo.

*Coordinamento:*

- a) Le postazioni di lavoro fisse devono essere protette da un solido impalcato sovrastante, ad altezza non maggiore di 3 metri da terra, a protezione contro la caduta di materiali.
- b) Delimitare e segnalare la zona di intervento a livello di rumorosità elevato.
- c) Utilizzo di otoprotettori

*Rischi Trasmissibili:*

### Lavorazione e posa ferri di armatura per le strutture in fondazione:

- |  |                  |                   |
|--|------------------|-------------------|
| a) Caduta di materiale dall'alto o a livello | Prob: BASSISSIMA | Ent. danno: LIEVE |
| b) Rumore                                    | Prob: BASSISSIMA | Ent. danno: LIEVE |

### Realizzazione di impianto elettrico:

- |   |             |                   |
|---|-------------|-------------------|
| a) Rumore per "Elettricista (ciclo completo)" | Prob: MEDIA | Ent. danno: GRAVE |
|---|-------------|-------------------|

## 2) Interferenza nel periodo dal 27/02/2020 al 27/02/2020 per un totale di 1 giorno lavorativo. Fasi: - Getto in calcestruzzo per le strutture in fondazione - Realizzazione di impianto elettrico

Le lavorazioni su elencate sono eseguite rispettivamente dal 27/02/2020 al 27/02/2020 per 1 giorno lavorativo, e dal 27/02/2020 al 27/02/2020 per 1 giorno lavorativo.

Dette lavorazioni interferiscono fra loro per i seguenti periodi: dal 27/02/2020 al 27/02/2020 per 1 giorno lavorativo.

*Coordinamento:*

- a) La circolazione delle macchine operatrici deve avvenire utilizzando percorsi ben definiti e la velocità deve risultare ridotta a passo d'uomo.
- b) Il personale non strettamente necessario alle lavorazioni dovrà allontanarsi dalla zona interessata e gli addetti dovranno adottare, se del caso, i dispositivi di protezione individuale idonei alle attività.
- c) Utilizzo di indumenti ad alta visibilità
- d) Delimitare e segnalare la zona d'intervento sottoposta a caduta di materiali dall'alto.
- e) Utilizzo di casco

*Rischi Trasmissibili:*

### Getto in calcestruzzo per le strutture in fondazione:

- |  |                  |                        |
|--|------------------|------------------------|
| a) Investimento, ribaltamento                | Prob: BASSISSIMA | Ent. danno: GRAVE      |
| b) Caduta di materiale dall'alto o a livello | Prob: BASSA      | Ent. danno: GRAVISSIMO |
| c) Investimento, ribaltamento                | Prob: BASSISSIMA | Ent. danno: GRAVE      |

### Realizzazione di impianto elettrico:

- |   |             |                   |
|---|-------------|-------------------|
| a) Rumore per "Elettricista (ciclo completo)" | Prob: MEDIA | Ent. danno: GRAVE |
|---|-------------|-------------------|

## 3) Interferenza nel periodo dal 27/02/2020 al 27/02/2020 per un totale di 1 giorno lavorativo. Fasi: - Allestimento di depositi, zone per lo stoccaggio dei materiali e per gli impianti fissi - Realizzazione di impianto di messa a terra

Le lavorazioni su elencate sono eseguite rispettivamente dal 27/02/2020 al 27/02/2020 per 1 giorno lavorativo, e dal 27/02/2020 al 27/02/2020 per 1 giorno lavorativo.

Dette lavorazioni interferiscono fra loro per i seguenti periodi: dal 27/02/2020 al 27/02/2020 per 1 giorno lavorativo.

*Coordinamento:*

- a) La circolazione delle macchine operatrici deve avvenire utilizzando percorsi ben definiti e la velocità deve risultare ridotta a passo d'uomo.
- b) Il personale non strettamente necessario alle lavorazioni dovrà allontanarsi dalla zona interessata e gli addetti dovranno adottare, se del caso, i dispositivi di protezione individuale idonei alle attività.
- c) Durante il trasporto di materiale sfuso ad elevata polverosità è necessario provvedere ad inumidire i materiali stessi per limitare la formazione di polveri.
- d) Utilizzo di indumenti ad alta visibilità
- e) Utilizzo di maschera antipolvere
- f) Le operazioni di sollevamento e/o di trasporto di carichi devono avvenire evitando il passaggio dei carichi sospesi al di sopra di postazioni di lavoro.
- g) L'area sottostante la traiettoria di passaggio dei carichi deve essere opportunamente delimitata.
- h) Utilizzo di casco

- i) Delimitare e segnalare la zona di intervento a livello di rumorosità elevato.
- j) Utilizzo di otoprotettori

*Rischi Trasmissibili:*

**Alliestimento di depositi, zone per lo stoccaggio dei materiali e per gli impianti fissi:**

a) Rumore	Prob: BASSISSIMA	Ent. danno: LIEVE
b) Inalazione polveri, fibre	Prob: BASSISSIMA	Ent. danno: LIEVE
c) Rumore	Prob: BASSISSIMA	Ent. danno: LIEVE
d) Caduta di materiale dall'alto o a livello	Prob: BASSA	Ent. danno: GRAVE
e) Inalazione polveri, fibre	Prob: BASSISSIMA	Ent. danno: LIEVE
f) Investimento, ribaltamento	Prob: BASSISSIMA	Ent. danno: GRAVE
g) Caduta di materiale dall'alto o a livello	Prob: BASSA	Ent. danno: GRAVE
h) Investimento, ribaltamento	Prob: BASSISSIMA	Ent. danno: GRAVE

**Realizzazione di impianto di messa a terra:**

a) Rumore per "Elettricista (ciclo completo)"	Prob: MEDIA	Ent. danno: GRAVE
---	-------------	-------------------

**4) Interferenza nel periodo dal 27/02/2020 al 27/02/2020 per un totale di 1 giorno lavorativo. Fasi:**

- **Alliestimento di servizi igienico-assistenziali del cantiere**
- **Realizzazione di impianto elettrico**

Le lavorazioni su elencate sono eseguite rispettivamente dal 27/02/2020 al 27/02/2020 per 1 giorno lavorativo, e dal 27/02/2020 al 27/02/2020 per 1 giorno lavorativo.

Dette lavorazioni interferiscono fra loro per i seguenti periodi: dal 27/02/2020 al 27/02/2020 per 1 giorno lavorativo.

*Coordinamento:*

- a) La circolazione delle macchine operatrici deve avvenire utilizzando percorsi ben definiti e la velocità deve risultare ridotta a passo d'uomo.
- b) Il personale non strettamente necessario alle lavorazioni dovrà allontanarsi dalla zona interessata e gli addetti dovranno adottare, se del caso, i dispositivi di protezione individuale idonei alle attività.
- c) Durante il trasporto di materiale sfuso ad elevata polverosità è necessario provvedere ad inumidire i materiali stessi per limitare la formazione di polveri.
- d) Utilizzo di indumenti ad alta visibilità
- e) Utilizzo di maschera antipolvere
- f) Le operazioni di sollevamento e/o di trasporto di carichi devono avvenire evitando il passaggio dei carichi sospesi al di sopra di postazioni di lavoro.
- g) L'area sottostante la traiettoria di passaggio dei carichi deve essere opportunamente delimitata.
- h) Utilizzo di casco
- i) Delimitare e segnalare la zona di intervento a livello di rumorosità elevato.
- j) Utilizzo di otoprotettori

*Rischi Trasmissibili:*

**Alliestimento di servizi igienico-assistenziali del cantiere:**

a) Rumore	Prob: BASSISSIMA	Ent. danno: LIEVE
b) Inalazione polveri, fibre	Prob: BASSISSIMA	Ent. danno: LIEVE
c) Rumore	Prob: BASSISSIMA	Ent. danno: LIEVE
d) Caduta di materiale dall'alto o a livello	Prob: BASSA	Ent. danno: GRAVE
e) Inalazione polveri, fibre	Prob: BASSISSIMA	Ent. danno: LIEVE
f) Investimento, ribaltamento	Prob: BASSISSIMA	Ent. danno: GRAVE
g) Caduta di materiale dall'alto o a livello	Prob: BASSA	Ent. danno: GRAVE
h) Investimento, ribaltamento	Prob: BASSISSIMA	Ent. danno: GRAVE

**Realizzazione di impianto elettrico:**

a) Rumore per "Elettricista (ciclo completo)"	Prob: MEDIA	Ent. danno: GRAVE
---	-------------	-------------------

**5) Interferenza nel periodo dal 27/02/2020 al 27/02/2020 per un totale di 1 giorno lavorativo. Fasi:**

- **Alliestimento di servizi igienico-assistenziali del cantiere**
- **Getto in calcestruzzo per le strutture in fondazione**

Le lavorazioni su elencate sono eseguite rispettivamente dal 27/02/2020 al 27/02/2020 per 1 giorno lavorativo, e dal 27/02/2020 al 27/02/2020 per 1 giorno lavorativo.

Dette lavorazioni interferiscono fra loro per i seguenti periodi: dal 27/02/2020 al 27/02/2020 per 1 giorno lavorativo.

*Coordinamento:*

- a) La circolazione delle macchine operatrici deve avvenire utilizzando percorsi ben definiti e la velocità deve risultare ridotta a passo d'uomo.
- b) Il personale non strettamente necessario alle lavorazioni dovrà allontanarsi dalla zona interessata e gli addetti dovranno adottare, se del caso, i dispositivi di protezione individuale idonei alle attività.
- c) Durante il trasporto di materiale sfuso ad elevata polverosità è necessario provvedere ad inumidire i materiali stessi per limitare la formazione di polveri.
- d) Utilizzo di indumenti ad alta visibilità
- e) Utilizzo di maschera antipolvere
- f) Le operazioni di sollevamento e/o di trasporto di carichi devono avvenire evitando il passaggio dei carichi sospesi al di sopra di postazioni di lavoro.

- g) L'area sottostante la traiettoria di passaggio dei carichi deve essere opportunamente delimitata.
- h) Utilizzo di casco
- i) Delimitare e segnalare la zona di intervento a livello di rumorosità elevato.
- j) Utilizzo di otoprotettori
- k) Delimitare e segnalare la zona d'intervento sottoposta a caduta di materiali dall'alto.

*Rischi Trasmissibili:*

**Allestimento di servizi igienico-assistenziali del cantiere:**

a) Rumore	Prob: BASSISSIMA	Ent. danno: LIEVE
b) Inalazione polveri, fibre	Prob: BASSISSIMA	Ent. danno: LIEVE
c) Rumore	Prob: BASSISSIMA	Ent. danno: LIEVE
d) Caduta di materiale dall'alto o a livello	Prob: BASSA	Ent. danno: GRAVE
e) Inalazione polveri, fibre	Prob: BASSISSIMA	Ent. danno: LIEVE
f) Investimento, ribaltamento	Prob: BASSISSIMA	Ent. danno: GRAVE
g) Caduta di materiale dall'alto o a livello	Prob: BASSA	Ent. danno: GRAVE
h) Investimento, ribaltamento	Prob: BASSISSIMA	Ent. danno: GRAVE

**Getto in calcestruzzo per le strutture in fondazione:**

a) Investimento, ribaltamento	Prob: BASSISSIMA	Ent. danno: GRAVE
b) Caduta di materiale dall'alto o a livello	Prob: BASSA	Ent. danno: GRAVISSIMO
c) Investimento, ribaltamento	Prob: BASSISSIMA	Ent. danno: GRAVE

**6) Interferenza nel periodo dal 27/02/2020 al 27/02/2020 per un totale di 1 giorno lavorativo. Fasi:**  
 - Lavorazione e posa ferri di armatura per le strutture in fondazione  
 - Getto in calcestruzzo per le strutture in fondazione

Le lavorazioni su elencate sono eseguite rispettivamente dal 27/02/2020 al 27/02/2020 per 1 giorno lavorativo, e dal 27/02/2020 al 27/02/2020 per 1 giorno lavorativo.

Dette lavorazioni interferiscono fra loro per i seguenti periodi: dal 27/02/2020 al 27/02/2020 per 1 giorno lavorativo.

*Coordinamento:*

- a) Le postazioni di lavoro fisse devono essere protette da un solido impalcato sovrastante, ad altezza non maggiore di 3 metri da terra, a protezione contro la caduta di materiali.
- b) Delimitare e segnalare la zona di intervento a livello di rumorosità elevato.
- c) Utilizzo di otoprotettori
- d) La circolazione delle macchine operatrici deve avvenire utilizzando percorsi ben definiti e la velocità deve risultare ridotta a passo d'uomo.
- e) Il personale non strettamente necessario alle lavorazioni dovrà allontanarsi dalla zona interessata e gli addetti dovranno adottare, se del caso, i dispositivi di protezione individuale idonei alle attività.
- f) Utilizzo di indumenti ad alta visibilità
- g) Delimitare e segnalare la zona d'intervento sottoposta a caduta di materiali dall'alto.
- h) Utilizzo di casco

*Rischi Trasmissibili:*

**Lavorazione e posa ferri di armatura per le strutture in fondazione:**

a) Caduta di materiale dall'alto o a livello	Prob: BASSISSIMA	Ent. danno: LIEVE
b) Rumore	Prob: BASSISSIMA	Ent. danno: LIEVE

**Getto in calcestruzzo per le strutture in fondazione:**

a) Investimento, ribaltamento	Prob: BASSISSIMA	Ent. danno: GRAVE
b) Caduta di materiale dall'alto o a livello	Prob: BASSA	Ent. danno: GRAVISSIMO
c) Investimento, ribaltamento	Prob: BASSISSIMA	Ent. danno: GRAVE

**7) Interferenza nel periodo dal 27/02/2020 al 27/02/2020 per un totale di 1 giorno lavorativo. Fasi:**  
 - Allestimento di depositi, zone per lo stoccaggio dei materiali e per gli impianti fissi  
 - Realizzazione di impianto elettrico

Le lavorazioni su elencate sono eseguite rispettivamente dal 27/02/2020 al 27/02/2020 per 1 giorno lavorativo, e dal 27/02/2020 al 27/02/2020 per 1 giorno lavorativo.

Dette lavorazioni interferiscono fra loro per i seguenti periodi: dal 27/02/2020 al 27/02/2020 per 1 giorno lavorativo.

*Coordinamento:*

- a) La circolazione delle macchine operatrici deve avvenire utilizzando percorsi ben definiti e la velocità deve risultare ridotta a passo d'uomo.
- b) Il personale non strettamente necessario alle lavorazioni dovrà allontanarsi dalla zona interessata e gli addetti dovranno adottare, se del caso, i dispositivi di protezione individuale idonei alle attività.
- c) Durante il trasporto di materiale sfuso ad elevata polverosità è necessario provvedere ad inumidire i materiali stessi per limitare la formazione di polveri.
- d) Utilizzo di indumenti ad alta visibilità
- e) Utilizzo di maschera antipolvere
- f) Le operazioni di sollevamento e/o di trasporto di carichi devono avvenire evitando il passaggio dei carichi sospesi al di sopra di postazioni di lavoro.
- g) L'area sottostante la traiettoria di passaggio dei carichi deve essere opportunamente delimitata.
- h) Utilizzo di casco

- i) Delimitare e segnalare la zona di intervento a livello di rumorosità elevato.
- j) Utilizzo di otoprotettori

*Rischi Trasmissibili:*

**Allestimento di depositi, zone per lo stoccaggio dei materiali e per gli impianti fissi:**

a) Rumore	Prob: BASSISSIMA	Ent. danno: LIEVE
b) Inalazione polveri, fibre	Prob: BASSISSIMA	Ent. danno: LIEVE
c) Rumore	Prob: BASSISSIMA	Ent. danno: LIEVE
d) Caduta di materiale dall'alto o a livello	Prob: BASSA	Ent. danno: GRAVE
e) Inalazione polveri, fibre	Prob: BASSISSIMA	Ent. danno: LIEVE
f) Investimento, ribaltamento	Prob: BASSISSIMA	Ent. danno: GRAVE
g) Caduta di materiale dall'alto o a livello	Prob: BASSA	Ent. danno: GRAVE
h) Investimento, ribaltamento	Prob: BASSISSIMA	Ent. danno: GRAVE

**Realizzazione di impianto elettrico:**

a) Rumore per "Elettricista (ciclo completo)"	Prob: MEDIA	Ent. danno: GRAVE
---	-------------	-------------------

**8) Interferenza nel periodo dal 27/02/2020 al 27/02/2020 per un totale di 1 giorno lavorativo. Fasi:**

- Allestimento di servizi igienico-assistenziali del cantiere
- Realizzazione di impianto di messa a terra

Le lavorazioni su elencate sono eseguite rispettivamente dal 27/02/2020 al 27/02/2020 per 1 giorno lavorativo, e dal 27/02/2020 al 27/02/2020 per 1 giorno lavorativo.

Dette lavorazioni interferiscono fra loro per i seguenti periodi: dal 27/02/2020 al 27/02/2020 per 1 giorno lavorativo.

*Coordinamento:*

- a) La circolazione delle macchine operatrici deve avvenire utilizzando percorsi ben definiti e la velocità deve risultare ridotta a passo d'uomo.
- b) Il personale non strettamente necessario alle lavorazioni dovrà allontanarsi dalla zona interessata e gli addetti dovranno adottare, se del caso, i dispositivi di protezione individuale idonei alle attività.
- c) Durante il trasporto di materiale sfuso ad elevata polverosità è necessario provvedere ad inumidire i materiali stessi per limitare la formazione di polveri.
- d) Utilizzo di indumenti ad alta visibilità
- e) Utilizzo di maschera antipolvere
- f) Le operazioni di sollevamento e/o di trasporto di carichi devono avvenire evitando il passaggio dei carichi sospesi al di sopra di postazioni di lavoro.
- g) L'area sottostante la traiettoria di passaggio dei carichi deve essere opportunamente delimitata.
- h) Utilizzo di casco
- i) Delimitare e segnalare la zona di intervento a livello di rumorosità elevato.
- j) Utilizzo di otoprotettori

*Rischi Trasmissibili:*

**Allestimento di servizi igienico-assistenziali del cantiere:**

a) Rumore	Prob: BASSISSIMA	Ent. danno: LIEVE
b) Inalazione polveri, fibre	Prob: BASSISSIMA	Ent. danno: LIEVE
c) Rumore	Prob: BASSISSIMA	Ent. danno: LIEVE
d) Caduta di materiale dall'alto o a livello	Prob: BASSA	Ent. danno: GRAVE
e) Inalazione polveri, fibre	Prob: BASSISSIMA	Ent. danno: LIEVE
f) Investimento, ribaltamento	Prob: BASSISSIMA	Ent. danno: GRAVE
g) Caduta di materiale dall'alto o a livello	Prob: BASSA	Ent. danno: GRAVE
h) Investimento, ribaltamento	Prob: BASSISSIMA	Ent. danno: GRAVE

**Realizzazione di impianto di messa a terra:**

a) Rumore per "Elettricista (ciclo completo)"	Prob: MEDIA	Ent. danno: GRAVE
---	-------------	-------------------

**9) Interferenza nel periodo dal 27/02/2020 al 27/02/2020 per un totale di 1 giorno lavorativo. Fasi:**

- Allestimento di depositi, zone per lo stoccaggio dei materiali e per gli impianti fissi
- Montaggio di strutture reticolari in acciaio

Le lavorazioni su elencate sono eseguite rispettivamente dal 27/02/2020 al 27/02/2020 per 1 giorno lavorativo, e dal 27/02/2020 al 27/02/2020 per 1 giorno lavorativo.

Dette lavorazioni interferiscono fra loro per i seguenti periodi: dal 27/02/2020 al 27/02/2020 per 1 giorno lavorativo.

*Coordinamento:*

- a) La circolazione delle macchine operatrici deve avvenire utilizzando percorsi ben definiti e la velocità deve risultare ridotta a passo d'uomo.
- b) Il personale non strettamente necessario alle lavorazioni dovrà allontanarsi dalla zona interessata e gli addetti dovranno adottare, se del caso, i dispositivi di protezione individuale idonei alle attività.
- c) Durante il trasporto di materiale sfuso ad elevata polverosità è necessario provvedere ad inumidire i materiali stessi per limitare la formazione di polveri.
- d) Utilizzo di indumenti ad alta visibilità
- e) Utilizzo di maschera antipolvere
- f) Le operazioni di sollevamento e/o di trasporto di carichi devono avvenire evitando il passaggio dei carichi sospesi al di sopra di postazioni di lavoro.

- g) L'area sottostante la traiettoria di passaggio dei carichi deve essere opportunamente delimitata.  
 h) Utilizzo di casco  
 i) Delimitare e segnalare la zona di intervento a livello di rumorosità elevato.  
 j) Utilizzo di otoprotettori  
 k) In prossimità della zona d'intervento è necessario allontanare preventivamente tutti i materiali facilmente infiammabili; qualora i suddetti materiali non possono essere allontanati è necessario proteggerli con teli protettivi.  
 l) Delimitare e segnalare la zona di intervento a radiazioni non ionizzanti.

*Rischi Trasmissibili:*

**Allestimento di depositi, zone per lo stoccaggio dei materiali e per gli impianti fissi:**

a) Rumore	Prob: BASSISSIMA	Ent. danno: LIEVE
b) Inalazione polveri, fibre	Prob: BASSISSIMA	Ent. danno: LIEVE
c) Rumore	Prob: BASSISSIMA	Ent. danno: LIEVE
d) Caduta di materiale dall'alto o a livello	Prob: BASSA	Ent. danno: GRAVE
e) Inalazione polveri, fibre	Prob: BASSISSIMA	Ent. danno: LIEVE
f) Investimento, ribaltamento	Prob: BASSISSIMA	Ent. danno: GRAVE
g) Caduta di materiale dall'alto o a livello	Prob: BASSA	Ent. danno: GRAVE
h) Investimento, ribaltamento	Prob: BASSISSIMA	Ent. danno: GRAVE

**Montaggio di strutture reticolari in acciaio:**

a) Inalazione fumi, gas, vapori	Prob: BASSISSIMA	Ent. danno: LIEVE
b) Incendi, esplosioni	Prob: BASSISSIMA	Ent. danno: LIEVE
c) Radiazioni non ionizzanti	Prob: BASSISSIMA	Ent. danno: LIEVE
d) Inalazione polveri, fibre	Prob: BASSISSIMA	Ent. danno: LIEVE
e) Rumore	Prob: BASSISSIMA	Ent. danno: LIEVE
f) Caduta di materiale dall'alto o a livello	Prob: BASSA	Ent. danno: GRAVE
g) Investimento, ribaltamento	Prob: BASSISSIMA	Ent. danno: GRAVE

**10) Interferenza nel periodo dal 27/02/2020 al 27/02/2020 per un totale di 1 giorno lavorativo. Fasi:**

- **Allestimento di servizi igienico-assistenziali del cantiere**
- **Montaggio di strutture reticolari in acciaio**

Le lavorazioni su elencate sono eseguite rispettivamente dal 27/02/2020 al 27/02/2020 per 1 giorno lavorativo, e dal 27/02/2020 al 27/02/2020 per 1 giorno lavorativo.

Dette lavorazioni interferiscono fra loro per i seguenti periodi: dal 27/02/2020 al 27/02/2020 per 1 giorno lavorativo.

*Coordinamento:*

- a) La circolazione delle macchine operatrici deve avvenire utilizzando percorsi ben definiti e la velocità deve risultare ridotta a passo d'uomo.  
 b) Il personale non strettamente necessario alle lavorazioni dovrà allontanarsi dalla zona interessata e gli addetti dovranno adottare, se del caso, i dispositivi di protezione individuale idonei alle attività.  
 c) Durante il trasporto di materiale sfuso ad elevata polverosità è necessario provvedere ad inumidire i materiali stessi per limitare la formazione di polveri.  
 d) Utilizzo di indumenti ad alta visibilità  
 e) Utilizzo di maschera antipolvere  
 f) Le operazioni di sollevamento e/o di trasporto di carichi devono avvenire evitando il passaggio dei carichi sospesi al di sopra di postazioni di lavoro.  
 g) L'area sottostante la traiettoria di passaggio dei carichi deve essere opportunamente delimitata.  
 h) Utilizzo di casco  
 i) Delimitare e segnalare la zona di intervento a livello di rumorosità elevato.  
 j) Utilizzo di otoprotettori  
 k) In prossimità della zona d'intervento è necessario allontanare preventivamente tutti i materiali facilmente infiammabili; qualora i suddetti materiali non possono essere allontanati è necessario proteggerli con teli protettivi.  
 l) Delimitare e segnalare la zona di intervento a radiazioni non ionizzanti.

*Rischi Trasmissibili:*

**Allestimento di servizi igienico-assistenziali del cantiere:**

a) Rumore	Prob: BASSISSIMA	Ent. danno: LIEVE
b) Inalazione polveri, fibre	Prob: BASSISSIMA	Ent. danno: LIEVE
c) Rumore	Prob: BASSISSIMA	Ent. danno: LIEVE
d) Caduta di materiale dall'alto o a livello	Prob: BASSA	Ent. danno: GRAVE
e) Inalazione polveri, fibre	Prob: BASSISSIMA	Ent. danno: LIEVE
f) Investimento, ribaltamento	Prob: BASSISSIMA	Ent. danno: GRAVE
g) Caduta di materiale dall'alto o a livello	Prob: BASSA	Ent. danno: GRAVE
h) Investimento, ribaltamento	Prob: BASSISSIMA	Ent. danno: GRAVE

**Montaggio di strutture reticolari in acciaio:**

a) Inalazione fumi, gas, vapori	Prob: BASSISSIMA	Ent. danno: LIEVE
b) Incendi, esplosioni	Prob: BASSISSIMA	Ent. danno: LIEVE
c) Radiazioni non ionizzanti	Prob: BASSISSIMA	Ent. danno: LIEVE
d) Inalazione polveri, fibre	Prob: BASSISSIMA	Ent. danno: LIEVE
e) Rumore	Prob: BASSISSIMA	Ent. danno: LIEVE
f) Caduta di materiale dall'alto o a livello	Prob: BASSA	Ent. danno: GRAVE
g) Investimento, ribaltamento	Prob: BASSISSIMA	Ent. danno: GRAVE

**11) Interferenza nel periodo dal 27/02/2020 al 27/02/2020 per un totale di 1 giorno lavorativo. Fasi:**  
**- Getto in calcestruzzo per le strutture in fondazione**  
**- Montaggio di strutture reticolari in acciaio**

Le lavorazioni su elencate sono eseguite rispettivamente dal 27/02/2020 al 27/02/2020 per 1 giorno lavorativo, e dal 27/02/2020 al 27/02/2020 per 1 giorno lavorativo.

Dette lavorazioni interferiscono fra loro per i seguenti periodi: dal 27/02/2020 al 27/02/2020 per 1 giorno lavorativo.

*Coordinamento:*

- a) La circolazione delle macchine operatrici deve avvenire utilizzando percorsi ben definiti e la velocità deve risultare ridotta a passo d'uomo.
- b) Il personale non strettamente necessario alle lavorazioni dovrà allontanarsi dalla zona interessata e gli addetti dovranno adottare, se del caso, i dispositivi di protezione individuale idonei alle attività.
- c) Utilizzo di indumenti ad alta visibilità
- d) Delimitare e segnalare la zona d'intervento sottoposta a caduta di materiali dall'alto.
- e) Utilizzo di casco
- f) Le operazioni di sollevamento e/o di trasporto di carichi devono avvenire evitando il passaggio dei carichi sospesi al di sopra di postazioni di lavoro.
- g) L'area sottostante la traiettoria di passaggio dei carichi deve essere opportunamente delimitata.
- h) In prossimità della zona d'intervento è necessario allontanare preventivamente tutti i materiali facilmente infiammabili; qualora i suddetti materiali non possono essere allontanati è necessario proteggerli con teli protettivi.
- i) Delimitare e segnalare la zona di intervento a radiazioni non ionizzanti.
- j) Delimitare e segnalare la zona di intervento a livello di rumorosità elevato.
- k) Utilizzo di otoprotettori

*Rischi Trasmissibili:*

**Getto in calcestruzzo per le strutture in fondazione:**

- a) Investimento, ribaltamento
- b) Caduta di materiale dall'alto o a livello
- c) Investimento, ribaltamento

Prob: BASSISSIMA	Ent. danno: GRAVE
Prob: BASSA	Ent. danno: GRAVISSIMO
Prob: BASSISSIMA	Ent. danno: GRAVE

**Montaggio di strutture reticolari in acciaio:**

- a) Inalazione fumi, gas, vapori
- b) Incendi, esplosioni
- c) Radiazioni non ionizzanti
- d) Inalazione polveri, fibre
- e) Rumore
- f) Caduta di materiale dall'alto o a livello
- g) Investimento, ribaltamento

Prob: BASSISSIMA	Ent. danno: LIEVE
Prob: BASSISSIMA	Ent. danno: LIEVE
Prob: BASSISSIMA	Ent. danno: LIEVE
Prob: BASSISSIMA	Ent. danno: LIEVE
Prob: BASSISSIMA	Ent. danno: LIEVE
Prob: BASSA	Ent. danno: GRAVE
Prob: BASSISSIMA	Ent. danno: GRAVE

**12) Interferenza nel periodo dal 27/02/2020 al 27/02/2020 per un totale di 1 giorno lavorativo. Fasi:**  
**- Getto in calcestruzzo per le strutture in fondazione**  
**- Posa di conduttura elettrica**

Le lavorazioni su elencate sono eseguite rispettivamente dal 27/02/2020 al 27/02/2020 per 1 giorno lavorativo, e dal 27/02/2020 al 27/02/2020 per 1 giorno lavorativo.

Dette lavorazioni interferiscono fra loro per i seguenti periodi: dal 27/02/2020 al 27/02/2020 per 1 giorno lavorativo.

*Coordinamento:*

- a) La circolazione delle macchine operatrici deve avvenire utilizzando percorsi ben definiti e la velocità deve risultare ridotta a passo d'uomo.
- b) Il personale non strettamente necessario alle lavorazioni dovrà allontanarsi dalla zona interessata e gli addetti dovranno adottare, se del caso, i dispositivi di protezione individuale idonei alle attività.
- c) Utilizzo di indumenti ad alta visibilità
- d) Delimitare e segnalare la zona d'intervento sottoposta a caduta di materiali dall'alto.
- e) Utilizzo di casco

*Rischi Trasmissibili:*

**Getto in calcestruzzo per le strutture in fondazione:**

- a) Investimento, ribaltamento
- b) Caduta di materiale dall'alto o a livello
- c) Investimento, ribaltamento

Prob: BASSISSIMA	Ent. danno: GRAVE
Prob: BASSA	Ent. danno: GRAVISSIMO
Prob: BASSISSIMA	Ent. danno: GRAVE

**Posa di conduttura elettrica:**

- a) Investimento, ribaltamento
- b) Urti, colpi, impatti, compressioni

Prob: BASSISSIMA	Ent. danno: GRAVE
Prob: BASSISSIMA	Ent. danno: SERIO

**13) Interferenza nel periodo dal 27/02/2020 al 27/02/2020 per un totale di 1 giorno lavorativo. Fasi:**  
**- Getto in calcestruzzo per le strutture in fondazione**  
**- Realizzazione di impianto di messa a terra**

Le lavorazioni su elencate sono eseguite rispettivamente dal 27/02/2020 al 27/02/2020 per 1 giorno lavorativo, e dal 27/02/2020 al 27/02/2020 per 1 giorno lavorativo.

Dette lavorazioni interferiscono fra loro per i seguenti periodi: dal 27/02/2020 al 27/02/2020 per 1 giorno lavorativo.

*Coordinamento:*

- a) La circolazione delle macchine operatrici deve avvenire utilizzando percorsi ben definiti e la velocità deve risultare ridotta a passo d'uomo.
- b) Il personale non strettamente necessario alle lavorazioni dovrà allontanarsi dalla zona interessata e gli addetti dovranno adottare, se del caso, i dispositivi di protezione individuale idonei alle attività.
- c) Utilizzo di indumenti ad alta visibilità
- d) Delimitare e segnalare la zona d'intervento sottoposta a caduta di materiali dall'alto.
- e) Utilizzo di casco

*Rischi Trasmissibili:*

**Getto in calcestruzzo per le strutture in fondazione:**

- |  |                  |                        |
|--|------------------|------------------------|
| a) Investimento, ribaltamento                | Prob: BASSISSIMA | Ent. danno: GRAVE      |
| b) Caduta di materiale dall'alto o a livello | Prob: BASSA      | Ent. danno: GRAVISSIMO |
| c) Investimento, ribaltamento                | Prob: BASSISSIMA | Ent. danno: GRAVE      |

**Realizzazione di impianto di messa a terra:**

- |   |             |                   |
|---|-------------|-------------------|
| a) Rumore per "Elettricista (ciclo completo)" | Prob: MEDIA | Ent. danno: GRAVE |
|---|-------------|-------------------|

**14) Interferenza nel periodo dal 27/02/2020 al 27/02/2020 per un totale di 1 giorno lavorativo. Fasi:**

- **Allestimento di depositi, zone per lo stoccaggio dei materiali e per gli impianti fissi**
- **Posa di conduttura elettrica**

Le lavorazioni su elencate sono eseguite rispettivamente dal 27/02/2020 al 27/02/2020 per 1 giorno lavorativo, e dal 27/02/2020 al 27/02/2020 per 1 giorno lavorativo.

Dette lavorazioni interferiscono fra loro per i seguenti periodi: dal 27/02/2020 al 27/02/2020 per 1 giorno lavorativo.

*Coordinamento:*

- a) La circolazione delle macchine operatrici deve avvenire utilizzando percorsi ben definiti e la velocità deve risultare ridotta a passo d'uomo.
- b) Il personale non strettamente necessario alle lavorazioni dovrà allontanarsi dalla zona interessata e gli addetti dovranno adottare, se del caso, i dispositivi di protezione individuale idonei alle attività.
- c) Durante il trasporto di materiale sfuso ad elevata polverosità è necessario provvedere ad inumidire i materiali stessi per limitare la formazione di polveri.
- d) Utilizzo di indumenti ad alta visibilità
- e) Utilizzo di maschera antipolvere
- f) Le operazioni di sollevamento e/o di trasporto di carichi devono avvenire evitando il passaggio dei carichi sospesi al di sopra di postazioni di lavoro.
- g) L'area sottostante la traiettoria di passaggio dei carichi deve essere opportunamente delimitata.
- h) Utilizzo di casco
- i) Delimitare e segnalare la zona di intervento a livello di rumorosità elevato.
- j) Utilizzo di otoprotettori

*Rischi Trasmissibili:*

**Allestimento di depositi, zone per lo stoccaggio dei materiali e per gli impianti fissi:**

- |  |                  |                   |
|--|------------------|-------------------|
| a) Rumore                                    | Prob: BASSISSIMA | Ent. danno: LIEVE |
| b) Inalazione polveri, fibre                 | Prob: BASSISSIMA | Ent. danno: LIEVE |
| c) Rumore                                    | Prob: BASSISSIMA | Ent. danno: LIEVE |
| d) Caduta di materiale dall'alto o a livello | Prob: BASSA      | Ent. danno: GRAVE |
| e) Inalazione polveri, fibre                 | Prob: BASSISSIMA | Ent. danno: LIEVE |
| f) Investimento, ribaltamento                | Prob: BASSISSIMA | Ent. danno: GRAVE |
| g) Caduta di materiale dall'alto o a livello | Prob: BASSA      | Ent. danno: GRAVE |
| h) Investimento, ribaltamento                | Prob: BASSISSIMA | Ent. danno: GRAVE |

**Posa di conduttura elettrica:**

- |                                       |                  |                   |
|---------------------------------------|------------------|-------------------|
| a) Investimento, ribaltamento         | Prob: BASSISSIMA | Ent. danno: GRAVE |
| b) Urti, colpi, impatti, compressioni | Prob: BASSISSIMA | Ent. danno: SERIO |

**15) Interferenza nel periodo dal 27/02/2020 al 27/02/2020 per un totale di 1 giorno lavorativo. Fasi:**

- **Allestimento di servizi igienico-assistenziali del cantiere**
- **Posa di conduttura elettrica**

Le lavorazioni su elencate sono eseguite rispettivamente dal 27/02/2020 al 27/02/2020 per 1 giorno lavorativo, e dal 27/02/2020 al 27/02/2020 per 1 giorno lavorativo.

Dette lavorazioni interferiscono fra loro per i seguenti periodi: dal 27/02/2020 al 27/02/2020 per 1 giorno lavorativo.

*Coordinamento:*

- a) La circolazione delle macchine operatrici deve avvenire utilizzando percorsi ben definiti e la velocità deve risultare ridotta a passo d'uomo.
- b) Il personale non strettamente necessario alle lavorazioni dovrà allontanarsi dalla zona interessata e gli addetti dovranno adottare, se del caso, i dispositivi di protezione individuale idonei alle attività.
- c) Durante il trasporto di materiale sfuso ad elevata polverosità è necessario provvedere ad inumidire i materiali stessi per limitare la formazione di polveri.
- d) Utilizzo di indumenti ad alta visibilità

- e) Utilizzo di maschera antipolvere
- f) Le operazioni di sollevamento e/o di trasporto di carichi devono avvenire evitando il passaggio dei carichi sospesi al di sopra di postazioni di lavoro.
- g) L'area sottostante la traiettoria di passaggio dei carichi deve essere opportunamente delimitata.
- h) Utilizzo di casco
- i) Delimitare e segnalare la zona di intervento a livello di rumorosità elevato.
- j) Utilizzo di otoprotettori

*Rischi Trasmissibili:*

**Allestimento di servizi igienico-assistenziali del cantiere:**

a) Rumore	Prob: BASSISSIMA	Ent. danno: LIEVE
b) Inalazione polveri, fibre	Prob: BASSISSIMA	Ent. danno: LIEVE
c) Rumore	Prob: BASSISSIMA	Ent. danno: LIEVE
d) Caduta di materiale dall'alto o a livello	Prob: BASSA	Ent. danno: GRAVE
e) Inalazione polveri, fibre	Prob: BASSISSIMA	Ent. danno: LIEVE
f) Investimento, ribaltamento	Prob: BASSISSIMA	Ent. danno: GRAVE
g) Caduta di materiale dall'alto o a livello	Prob: BASSA	Ent. danno: GRAVE
h) Investimento, ribaltamento	Prob: BASSISSIMA	Ent. danno: GRAVE

**Posa di conduttura elettrica:**

a) Investimento, ribaltamento	Prob: BASSISSIMA	Ent. danno: GRAVE
b) Urti, colpi, impatti, compressioni	Prob: BASSISSIMA	Ent. danno: SERIO

**16) Interferenza nel periodo dal 27/02/2020 al 27/02/2020 per un totale di 1 giorno lavorativo. Fasi:**  
**- Allestimento di depositi, zone per lo stoccaggio dei materiali e per gli impianti fissi**  
**- Getto in calcestruzzo per le strutture in fondazione**

Le lavorazioni su elencate sono eseguite rispettivamente dal 27/02/2020 al 27/02/2020 per 1 giorno lavorativo, e dal 27/02/2020 al 27/02/2020 per 1 giorno lavorativo.

Dette lavorazioni interferiscono fra loro per i seguenti periodi: dal 27/02/2020 al 27/02/2020 per 1 giorno lavorativo.

*Coordinamento:*

- a) La circolazione delle macchine operatrici deve avvenire utilizzando percorsi ben definiti e la velocità deve risultare ridotta a passo d'uomo.
- b) Il personale non strettamente necessario alle lavorazioni dovrà allontanarsi dalla zona interessata e gli addetti dovranno adottare, se del caso, i dispositivi di protezione individuale idonei alle attività.
- c) Durante il trasporto di materiale sfuso ad elevata polverosità è necessario provvedere ad inumidire i materiali stessi per limitare la formazione di polveri.
- d) Utilizzo di indumenti ad alta visibilità
- e) Utilizzo di maschera antipolvere
- f) Le operazioni di sollevamento e/o di trasporto di carichi devono avvenire evitando il passaggio dei carichi sospesi al di sopra di postazioni di lavoro.
- g) L'area sottostante la traiettoria di passaggio dei carichi deve essere opportunamente delimitata.
- h) Utilizzo di casco
- i) Delimitare e segnalare la zona di intervento a livello di rumorosità elevato.
- j) Utilizzo di otoprotettori
- k) Delimitare e segnalare la zona d'intervento sottoposta a caduta di materiali dall'alto.

*Rischi Trasmissibili:*

**Allestimento di depositi, zone per lo stoccaggio dei materiali e per gli impianti fissi:**

a) Rumore	Prob: BASSISSIMA	Ent. danno: LIEVE
b) Inalazione polveri, fibre	Prob: BASSISSIMA	Ent. danno: LIEVE
c) Rumore	Prob: BASSISSIMA	Ent. danno: LIEVE
d) Caduta di materiale dall'alto o a livello	Prob: BASSA	Ent. danno: GRAVE
e) Inalazione polveri, fibre	Prob: BASSISSIMA	Ent. danno: LIEVE
f) Investimento, ribaltamento	Prob: BASSISSIMA	Ent. danno: GRAVE
g) Caduta di materiale dall'alto o a livello	Prob: BASSA	Ent. danno: GRAVE
h) Investimento, ribaltamento	Prob: BASSISSIMA	Ent. danno: GRAVE

**Getto in calcestruzzo per le strutture in fondazione:**

a) Investimento, ribaltamento	Prob: BASSISSIMA	Ent. danno: GRAVE
b) Caduta di materiale dall'alto o a livello	Prob: BASSA	Ent. danno: GRAVISSIMO
c) Investimento, ribaltamento	Prob: BASSISSIMA	Ent. danno: GRAVE

**17) Interferenza nel periodo dal 27/02/2020 al 27/02/2020 per un totale di 1 giorno lavorativo. Fasi:**  
**- Allestimento di servizi igienico-assistenziali del cantiere**  
**- Smobilizzo del cantiere**

Le lavorazioni su elencate sono eseguite rispettivamente dal 27/02/2020 al 27/02/2020 per 1 giorno lavorativo, e dal 27/02/2020 al 27/02/2020 per 1 giorno lavorativo.

Dette lavorazioni interferiscono fra loro per i seguenti periodi: dal 27/02/2020 al 27/02/2020 per 1 giorno lavorativo.

*Coordinamento:*

- a) La circolazione delle macchine operatrici deve avvenire utilizzando percorsi ben definiti e la velocità deve risultare ridotta a passo



d'uomo.

- b) Il personale non strettamente necessario alle lavorazioni dovrà allontanarsi dalla zona interessata e gli addetti dovranno adottare, se del caso, i dispositivi di protezione individuale idonei alle attività.
- c) Durante il trasporto di materiale sfuso ad elevata polverosità è necessario provvedere ad inumidire i materiali stessi per limitare la formazione di polveri.
- d) Utilizzo di indumenti ad alta visibilità
- e) Utilizzo di maschera antipolvere
- f) Le operazioni di sollevamento e/o di trasporto di carichi devono avvenire evitando il passaggio dei carichi sospesi al di sopra di postazioni di lavoro.
- g) L'area sottostante la traiettoria di passaggio dei carichi deve essere opportunamente delimitata.
- h) Utilizzo di casco
- i) Delimitare e segnalare la zona di intervento a livello di rumorosità elevato.
- j) Utilizzo di otoprotettori

*Rischi Trasmissibili:*

**Allattamento di servizi igienico-assistenziali del cantiere:**

a) Rumore	Prob: BASSISSIMA	Ent. danno: LIEVE
b) Inalazione polveri, fibre	Prob: BASSISSIMA	Ent. danno: LIEVE
c) Rumore	Prob: BASSISSIMA	Ent. danno: LIEVE
d) Caduta di materiale dall'alto o a livello	Prob: BASSA	Ent. danno: GRAVE
e) Inalazione polveri, fibre	Prob: BASSISSIMA	Ent. danno: LIEVE
f) Investimento, ribaltamento	Prob: BASSISSIMA	Ent. danno: GRAVE
g) Caduta di materiale dall'alto o a livello	Prob: BASSA	Ent. danno: GRAVE
h) Investimento, ribaltamento	Prob: BASSISSIMA	Ent. danno: GRAVE

**Smobilizzo del cantiere:**

a) Inalazione polveri, fibre	Prob: BASSISSIMA	Ent. danno: LIEVE
b) Rumore	Prob: BASSISSIMA	Ent. danno: LIEVE
c) Caduta di materiale dall'alto o a livello	Prob: BASSA	Ent. danno: GRAVE
d) Inalazione polveri, fibre	Prob: BASSISSIMA	Ent. danno: LIEVE
e) Investimento, ribaltamento	Prob: BASSISSIMA	Ent. danno: GRAVE
f) Caduta di materiale dall'alto o a livello	Prob: BASSA	Ent. danno: GRAVE
g) Investimento, ribaltamento	Prob: BASSISSIMA	Ent. danno: GRAVE

**18) Interferenza nel periodo dal 27/02/2020 al 27/02/2020 per un totale di 1 giorno lavorativo. Fasi:  
- Allestimento di depositi, zone per lo stoccaggio dei materiali e per gli impianti fissi  
- Scavo di splateamento**

Le lavorazioni su elencate sono eseguite rispettivamente dal 27/02/2020 al 27/02/2020 per 1 giorno lavorativo, e dal 27/02/2020 al 27/02/2020 per 1 giorno lavorativo.

Dette lavorazioni interferiscono fra loro per i seguenti periodi: dal 27/02/2020 al 27/02/2020 per 1 giorno lavorativo.

*Coordinamento:*

- a) La circolazione delle macchine operatrici deve avvenire utilizzando percorsi ben definiti e la velocità deve risultare ridotta a passo d'uomo.
- b) Il personale non strettamente necessario alle lavorazioni dovrà allontanarsi dalla zona interessata e gli addetti dovranno adottare, se del caso, i dispositivi di protezione individuale idonei alle attività.
- c) Durante il trasporto di materiale sfuso ad elevata polverosità è necessario provvedere ad inumidire i materiali stessi per limitare la formazione di polveri.
- d) Utilizzo di indumenti ad alta visibilità
- e) Utilizzo di maschera antipolvere
- f) Le operazioni di sollevamento e/o di trasporto di carichi devono avvenire evitando il passaggio dei carichi sospesi al di sopra di postazioni di lavoro.
- g) L'area sottostante la traiettoria di passaggio dei carichi deve essere opportunamente delimitata.
- h) Utilizzo di casco
- i) Delimitare e segnalare la zona di intervento a livello di rumorosità elevato.
- j) Utilizzo di otoprotettori
- k) Nelle attività di scavo la diffusione di polveri e fibre deve essere ridotta al minimo irrorando periodicamente le superfici di scavo ed i percorsi dei mezzi meccanici.
- l) Nelle attività di scavo quando la quantità di polveri e fibre presenti superi i limiti tollerati devono essere forniti ed utilizzati indumenti di lavoro e dispositivi di protezione individuale idonei alle attività.
- m) Nelle attività di scavo non devono essere eseguiti altri lavori che comportino la presenza di manodopera nella zona d'intervento dei mezzi d'opera.

*Rischi Trasmissibili:*

**Allattamento di depositi, zone per lo stoccaggio dei materiali e per gli impianti fissi:**

a) Rumore	Prob: BASSISSIMA	Ent. danno: LIEVE
b) Inalazione polveri, fibre	Prob: BASSISSIMA	Ent. danno: LIEVE

**Scavo di splateamento:**

- a) Investimento, ribaltamento
- b) Inalazione polveri, fibre

Prob: MEDIA  
Prob: BASSISSIMA

Ent. danno: GRAVISSIMO  
Ent. danno: LIEVE

**19) Interferenza nel periodo dal 27/02/2020 al 27/02/2020 per un totale di 1 giorno lavorativo. Fasi:**  
**- Allestimento di servizi igienico-assistenziali del cantiere**  
**- Scavo di splateamento**

Le lavorazioni su elencate sono eseguite rispettivamente dal 27/02/2020 al 27/02/2020 per 1 giorno lavorativo, e dal 27/02/2020 al 27/02/2020 per 1 giorno lavorativo.

Dette lavorazioni interferiscono fra loro per i seguenti periodi: dal 27/02/2020 al 27/02/2020 per 1 giorno lavorativo.

*Coordinamento:*

- a) La circolazione delle macchine operatrici deve avvenire utilizzando percorsi ben definiti e la velocità deve risultare ridotta a passo d'uomo.
- b) Il personale non strettamente necessario alle lavorazioni dovrà allontanarsi dalla zona interessata e gli addetti dovranno adottare, se del caso, i dispositivi di protezione individuale idonei alle attività.
- c) Durante il trasporto di materiale sfuso ad elevata polverosità è necessario provvedere ad inumidire i materiali stessi per limitare la formazione di polveri.
- d) Utilizzo di indumenti ad alta visibilità
- e) Utilizzo di maschera antipolvere
- f) Le operazioni di sollevamento e/o di trasporto di carichi devono avvenire evitando il passaggio dei carichi sospesi al di sopra di postazioni di lavoro.
- g) L'area sottostante la traiettoria di passaggio dei carichi deve essere opportunamente delimitata.
- h) Utilizzo di casco
- i) Delimitare e segnalare la zona di intervento a livello di rumorosità elevato.
- j) Utilizzo di ottoprotettori
- k) Nelle attività di scavo la diffusione di polveri e fibre deve essere ridotta al minimo irrorando periodicamente le superfici di scavo ed i percorsi dei mezzi meccanici.
- l) Nelle attività di scavo quando la quantità di polveri e fibre presenti superi i limiti tollerati devono essere forniti ed utilizzati indumenti di lavoro e dispositivi di protezione individuale idonei alle attività.
- m) Nelle attività di scavo non devono essere eseguiti altri lavori che comportino la presenza di manodopera nella zona d'intervento dei mezzi d'opera.

*Rischi Trasmissibili:*

**Allestimento di servizi igienico-assistenziali del cantiere:**

- a) Rumore
- b) Inalazione polveri, fibre

Prob: BASSISSIMA  
Prob: BASSISSIMA

Ent. danno: LIEVE  
Ent. danno: LIEVE

**Scavo di splateamento:**

- a) Investimento, ribaltamento
- b) Inalazione polveri, fibre

Prob: MEDIA  
Prob: BASSISSIMA

Ent. danno: GRAVISSIMO  
Ent. danno: LIEVE

**20) Interferenza nel periodo dal 27/02/2020 al 27/02/2020 per un totale di 1 giorno lavorativo. Fasi:**  
**- Allestimento di depositi, zone per lo stoccaggio dei materiali e per gli impianti fissi**  
**- Smobilizzo del cantiere**

Le lavorazioni su elencate sono eseguite rispettivamente dal 27/02/2020 al 27/02/2020 per 1 giorno lavorativo, e dal 27/02/2020 al 27/02/2020 per 1 giorno lavorativo.

Dette lavorazioni interferiscono fra loro per i seguenti periodi: dal 27/02/2020 al 27/02/2020 per 1 giorno lavorativo.

*Coordinamento:*

- a) La circolazione delle macchine operatrici deve avvenire utilizzando percorsi ben definiti e la velocità deve risultare ridotta a passo d'uomo.
- b) Il personale non strettamente necessario alle lavorazioni dovrà allontanarsi dalla zona interessata e gli addetti dovranno adottare, se del caso, i dispositivi di protezione individuale idonei alle attività.
- c) Durante il trasporto di materiale sfuso ad elevata polverosità è necessario provvedere ad inumidire i materiali stessi per limitare la formazione di polveri.

- d) Utilizzo di indumenti ad alta visibilità
- e) Utilizzo di maschera antipolvere
- f) Le operazioni di sollevamento e/o di trasporto di carichi devono avvenire evitando il passaggio dei carichi sospesi al di sopra di postazioni di lavoro.
- g) L'area sottostante la traiettoria di passaggio dei carichi deve essere opportunamente delimitata.
- h) Utilizzo di casco
- i) Delimitare e segnalare la zona di intervento a livello di rumorosità elevato.
- j) Utilizzo di otoprotettori

*Rischi Trasmissibili:*

**Allestimento di depositi, zone per lo stoccaggio dei materiali e per gli impianti fissi:**

a) Rumore	Prob: BASSISSIMA	Ent. danno: LIEVE
b) Inalazione polveri, fibre	Prob: BASSISSIMA	Ent. danno: LIEVE
c) Rumore	Prob: BASSISSIMA	Ent. danno: LIEVE
d) Caduta di materiale dall'alto o a livello	Prob: BASSA	Ent. danno: GRAVE
e) Inalazione polveri, fibre	Prob: BASSISSIMA	Ent. danno: LIEVE
f) Investimento, ribaltamento	Prob: BASSISSIMA	Ent. danno: GRAVE
g) Caduta di materiale dall'alto o a livello	Prob: BASSA	Ent. danno: GRAVE
h) Investimento, ribaltamento	Prob: BASSISSIMA	Ent. danno: GRAVE

**Smobilizzo del cantiere:**

a) Inalazione polveri, fibre	Prob: BASSISSIMA	Ent. danno: LIEVE
b) Rumore	Prob: BASSISSIMA	Ent. danno: LIEVE
c) Caduta di materiale dall'alto o a livello	Prob: BASSA	Ent. danno: GRAVE
d) Inalazione polveri, fibre	Prob: BASSISSIMA	Ent. danno: LIEVE
e) Investimento, ribaltamento	Prob: BASSISSIMA	Ent. danno: GRAVE
f) Caduta di materiale dall'alto o a livello	Prob: BASSA	Ent. danno: GRAVE
g) Investimento, ribaltamento	Prob: BASSISSIMA	Ent. danno: GRAVE

**21) Interferenza nel periodo dal 27/02/2020 al 27/02/2020 per un totale di 1 giorno lavorativo. Fasi:**  
 - **Allestimento di depositi, zone per lo stoccaggio dei materiali e per gli impianti fissi**  
 - **Allestimento di servizi igienico-assistenziali del cantiere**

Le lavorazioni su elencate sono eseguite rispettivamente dal 27/02/2020 al 27/02/2020 per 1 giorno lavorativo, e dal 27/02/2020 al 27/02/2020 per 1 giorno lavorativo.

Dette lavorazioni interferiscono fra loro per i seguenti periodi: dal 27/02/2020 al 27/02/2020 per 1 giorno lavorativo.

*Coordinamento:*

- a) La circolazione delle macchine operatrici deve avvenire utilizzando percorsi ben definiti e la velocità deve risultare ridotta a passo d'uomo.
- b) Il personale non strettamente necessario alle lavorazioni dovrà allontanarsi dalla zona interessata e gli addetti dovranno adottare, se del caso, i dispositivi di protezione individuale idonei alle attività.
- c) Durante il trasporto di materiale sfuso ad elevata polverosità è necessario provvedere ad inumidire i materiali stessi per limitare la formazione di polveri.
- d) Utilizzo di indumenti ad alta visibilità
- e) Utilizzo di maschera antipolvere
- f) Le operazioni di sollevamento e/o di trasporto di carichi devono avvenire evitando il passaggio dei carichi sospesi al di sopra di postazioni di lavoro.
- g) L'area sottostante la traiettoria di passaggio dei carichi deve essere opportunamente delimitata.
- h) Utilizzo di casco
- i) Delimitare e segnalare la zona di intervento a livello di rumorosità elevato.
- j) Utilizzo di otoprotettori

*Rischi Trasmissibili:*

**Allestimento di depositi, zone per lo stoccaggio dei materiali e per gli impianti fissi:**

a) Rumore	Prob: BASSISSIMA	Ent. danno: LIEVE
b) Inalazione polveri, fibre	Prob: BASSISSIMA	Ent. danno: LIEVE
c) Rumore	Prob: BASSISSIMA	Ent. danno: LIEVE
d) Caduta di materiale dall'alto o a livello	Prob: BASSA	Ent. danno: GRAVE
e) Inalazione polveri, fibre	Prob: BASSISSIMA	Ent. danno: LIEVE
f) Investimento, ribaltamento	Prob: BASSISSIMA	Ent. danno: GRAVE
g) Caduta di materiale dall'alto o a livello	Prob: BASSA	Ent. danno: GRAVE
h) Investimento, ribaltamento	Prob: BASSISSIMA	Ent. danno: GRAVE

**Allestimento di servizi igienico-assistenziali del cantiere:**

a) Rumore	Prob: BASSISSIMA	Ent. danno: LIEVE
b) Inalazione polveri, fibre	Prob: BASSISSIMA	Ent. danno: LIEVE
c) Rumore	Prob: BASSISSIMA	Ent. danno: LIEVE
d) Caduta di materiale dall'alto o a livello	Prob: BASSA	Ent. danno: GRAVE
e) Inalazione polveri, fibre	Prob: BASSISSIMA	Ent. danno: LIEVE
f) Investimento, ribaltamento	Prob: BASSISSIMA	Ent. danno: GRAVE
g) Caduta di materiale dall'alto o a livello	Prob: BASSA	Ent. danno: GRAVE
h) Investimento, ribaltamento	Prob: BASSISSIMA	Ent. danno: GRAVE

**22) Interferenza nel periodo dal 27/02/2020 al 27/02/2020 per un totale di 1 giorno lavorativo. Fasi:**  
**- Allestimento di depositi, zone per lo stoccaggio dei materiali e per gli impianti fissi**  
**- Realizzazione di impianto elettrico del cantiere**

Le lavorazioni su elencate sono eseguite rispettivamente dal 27/02/2020 al 27/02/2020 per 1 giorno lavorativo, e dal 27/02/2020 al 27/02/2020 per 1 giorno lavorativo.

Dette lavorazioni interferiscono fra loro per i seguenti periodi: dal 27/02/2020 al 27/02/2020 per 1 giorno lavorativo.

*Coordinamento:*

- a) La circolazione delle macchine operatrici deve avvenire utilizzando percorsi ben definiti e la velocità deve risultare ridotta a passo d'uomo.
- b) Il personale non strettamente necessario alle lavorazioni dovrà allontanarsi dalla zona interessata e gli addetti dovranno adottare, se del caso, i dispositivi di protezione individuale idonei alle attività.
- c) Durante il trasporto di materiale sfuso ad elevata polverosità è necessario provvedere ad inumidire i materiali stessi per limitare la formazione di polveri.
- d) Utilizzo di indumenti ad alta visibilità
- e) Utilizzo di maschera antipolvere
- f) Le operazioni di sollevamento e/o di trasporto di carichi devono avvenire evitando il passaggio dei carichi sospesi al di sopra di postazioni di lavoro.
- g) L'area sottostante la traiettoria di passaggio dei carichi deve essere opportunamente delimitata.
- h) Utilizzo di casco
- i) Delimitare e segnalare la zona di intervento a livello di rumorosità elevato.
- j) Utilizzo di otoprotettori

*Rischi Trasmissibili:*

**Allestimento di depositi, zone per lo stoccaggio dei materiali e per gli impianti fissi:**

a) Rumore	Prob: BASSISSIMA	Ent. danno: LIEVE
b) Inalazione polveri, fibre	Prob: BASSISSIMA	Ent. danno: LIEVE
c) Rumore	Prob: BASSISSIMA	Ent. danno: LIEVE
d) Caduta di materiale dall'alto o a livello	Prob: BASSA	Ent. danno: GRAVE
e) Inalazione polveri, fibre	Prob: BASSISSIMA	Ent. danno: LIEVE
f) Investimento, ribaltamento	Prob: BASSISSIMA	Ent. danno: GRAVE
g) Caduta di materiale dall'alto o a livello	Prob: BASSA	Ent. danno: GRAVE
h) Investimento, ribaltamento	Prob: BASSISSIMA	Ent. danno: GRAVE

**Realizzazione di impianto elettrico del cantiere:** <Nessuno>

**23) Interferenza nel periodo dal 27/02/2020 al 27/02/2020 per un totale di 1 giorno lavorativo. Fasi:**  
**- Allestimento di servizi igienico-assistenziali del cantiere**  
**- Realizzazione di impianto elettrico del cantiere**

Le lavorazioni su elencate sono eseguite rispettivamente dal 27/02/2020 al 27/02/2020 per 1 giorno lavorativo, e dal 27/02/2020 al 27/02/2020 per 1 giorno lavorativo.

Dette lavorazioni interferiscono fra loro per i seguenti periodi: dal 27/02/2020 al 27/02/2020 per 1 giorno lavorativo.

*Coordinamento:*

- a) La circolazione delle macchine operatrici deve avvenire utilizzando percorsi ben definiti e la velocità deve risultare ridotta a passo d'uomo.
- b) Il personale non strettamente necessario alle lavorazioni dovrà allontanarsi dalla zona interessata e gli addetti dovranno adottare, se del caso, i dispositivi di protezione individuale idonei alle attività.
- c) Durante il trasporto di materiale sfuso ad elevata polverosità è necessario provvedere ad inumidire i materiali stessi per limitare la formazione di polveri.
- d) Utilizzo di indumenti ad alta visibilità
- e) Utilizzo di maschera antipolvere
- f) Le operazioni di sollevamento e/o di trasporto di carichi devono avvenire evitando il passaggio dei carichi sospesi al di sopra di postazioni di lavoro.
- g) L'area sottostante la traiettoria di passaggio dei carichi deve essere opportunamente delimitata.
- h) Utilizzo di casco
- i) Delimitare e segnalare la zona di intervento a livello di rumorosità elevato.
- j) Utilizzo di otoprotettori

*Rischi Trasmissibili:*

**Allestimento di servizi igienico-assistenziali del cantiere:**

a) Rumore	Prob: BASSISSIMA	Ent. danno: LIEVE
b) Inalazione polveri, fibre	Prob: BASSISSIMA	Ent. danno: LIEVE
c) Rumore	Prob: BASSISSIMA	Ent. danno: LIEVE
d) Caduta di materiale dall'alto o a livello	Prob: BASSA	Ent. danno: GRAVE
e) Inalazione polveri, fibre	Prob: BASSISSIMA	Ent. danno: LIEVE
f) Investimento, ribaltamento	Prob: BASSISSIMA	Ent. danno: GRAVE
g) Caduta di materiale dall'alto o a livello	Prob: BASSA	Ent. danno: GRAVE
h) Investimento, ribaltamento	Prob: BASSISSIMA	Ent. danno: GRAVE

**Realizzazione di impianto elettrico del cantiere:** <Nessuno>

**24) Interferenza nel periodo dal 27/02/2020 al 27/02/2020 per un totale di 1 giorno lavorativo. Fasi:**  
**- Allestimento di depositi, zone per lo stoccaggio dei materiali e per gli impianti fissi**  
**- Scavo a sezione obbligata**

Le lavorazioni su elencate sono eseguite rispettivamente dal 27/02/2020 al 27/02/2020 per 1 giorno lavorativo, e dal 27/02/2020 al 27/02/2020 per 1 giorno lavorativo.

Dette lavorazioni interferiscono fra loro per i seguenti periodi: dal 27/02/2020 al 27/02/2020 per 1 giorno lavorativo.

*Coordinamento:*

- a) La circolazione delle macchine operatrici deve avvenire utilizzando percorsi ben definiti e la velocità deve risultare ridotta a passo d'uomo.
- b) Il personale non strettamente necessario alle lavorazioni dovrà allontanarsi dalla zona interessata e gli addetti dovranno adottare, se del caso, i dispositivi di protezione individuale idonei alle attività.
- c) Durante il trasporto di materiale sfuso ad elevata polverosità è necessario provvedere ad inumidire i materiali stessi per limitare la formazione di polveri.
- d) Utilizzo di indumenti ad alta visibilità
- e) Utilizzo di maschera antipolvere
- f) Le operazioni di sollevamento e/o di trasporto di carichi devono avvenire evitando il passaggio dei carichi sospesi al di sopra di postazioni di lavoro.
- g) L'area sottostante la traiettoria di passaggio dei carichi deve essere opportunamente delimitata.
- h) Utilizzo di casco
- i) Delimitare e segnalare la zona di intervento a livello di rumorosità elevato.
- j) Utilizzo di otoprotettori
- k) Nelle attività di scavo la diffusione di polveri e fibre deve essere ridotta al minimo irrorando periodicamente le superfici di scavo ed i percorsi dei mezzi meccanici.
- l) Nelle attività di scavo quando la quantità di polveri e fibre presenti superi i limiti tollerati devono essere forniti ed utilizzati indumenti di lavoro e dispositivi di protezione individuale idonei alle attività.
- m) Nelle attività di scavo non devono essere eseguiti altri lavori che comportino la presenza di manodopera nella zona d'intervento dei mezzi d'opera.

*Rischi Trasmissibili:*

**Allestimento di depositi, zone per lo stoccaggio dei materiali e per gli impianti fissi:**

a) Rumore	Prob: BASSISSIMA	Ent. danno: LIEVE
b) Inalazione polveri, fibre	Prob: BASSISSIMA	Ent. danno: LIEVE
c) Rumore	Prob: BASSISSIMA	Ent. danno: LIEVE
d) Caduta di materiale dall'alto o a livello	Prob: BASSA	Ent. danno: GRAVE
e) Inalazione polveri, fibre	Prob: BASSISSIMA	Ent. danno: LIEVE
f) Investimento, ribaltamento	Prob: BASSISSIMA	Ent. danno: GRAVE
g) Caduta di materiale dall'alto o a livello	Prob: BASSA	Ent. danno: GRAVE
h) Investimento, ribaltamento	Prob: BASSISSIMA	Ent. danno: GRAVE

**Scavo a sezione obbligata:**

a) Investimento, ribaltamento	Prob: MEDIA	Ent. danno: GRAVISSIMO
b) Inalazione polveri, fibre	Prob: BASSISSIMA	Ent. danno: LIEVE
c) Investimento, ribaltamento	Prob: BASSISSIMA	Ent. danno: GRAVE
d) Inalazione polveri, fibre	Prob: BASSISSIMA	Ent. danno: LIEVE
e) Investimento, ribaltamento	Prob: BASSISSIMA	Ent. danno: GRAVE
f) Inalazione polveri, fibre	Prob: BASSISSIMA	Ent. danno: LIEVE
g) Investimento, ribaltamento	Prob: BASSISSIMA	Ent. danno: GRAVE

**25) Interferenza nel periodo dal 27/02/2020 al 27/02/2020 per un totale di 1 giorno lavorativo. Fasi:**  
**- Allestimento di servizi igienico-assistenziali del cantiere**  
**- Realizzazione della carpenteria per le strutture in fondazione**

Le lavorazioni su elencate sono eseguite rispettivamente dal 27/02/2020 al 27/02/2020 per 1 giorno lavorativo, e dal 27/02/2020 al 27/02/2020 per 1 giorno lavorativo.

Dette lavorazioni interferiscono fra loro per i seguenti periodi: dal 27/02/2020 al 27/02/2020 per 1 giorno lavorativo.

*Coordinamento:*

- a) La circolazione delle macchine operatrici deve avvenire utilizzando percorsi ben definiti e la velocità deve risultare ridotta a passo d'uomo.
- b) Il personale non strettamente necessario alle lavorazioni dovrà allontanarsi dalla zona interessata e gli addetti dovranno adottare, se del caso, i dispositivi di protezione individuale idonei alle attività.
- c) Durante il trasporto di materiale sfuso ad elevata polverosità è necessario provvedere ad inumidire i materiali stessi per limitare la formazione di polveri.
- d) Utilizzo di indumenti ad alta visibilità
- e) Utilizzo di maschera antipolvere
- f) Le operazioni di sollevamento e/o di trasporto di carichi devono avvenire evitando il passaggio dei carichi sospesi al di sopra di postazioni di lavoro.
- g) L'area sottostante la traiettoria di passaggio dei carichi deve essere opportunamente delimitata.
- h) Utilizzo di casco
- i) Delimitare e segnalare la zona di intervento a livello di rumorosità elevato.
- j) Utilizzo di otoprotettori

*Rischi Trasmissibili:*

**Allestimento di servizi igienico-assistenziali del cantiere:**

a) Rumore	Prob: BASSISSIMA	Ent. danno: LIEVE
b) Inalazione polveri, fibre	Prob: BASSISSIMA	Ent. danno: LIEVE
c) Rumore	Prob: BASSISSIMA	Ent. danno: LIEVE
d) Caduta di materiale dall'alto o a livello	Prob: BASSA	Ent. danno: GRAVE
e) Inalazione polveri, fibre	Prob: BASSISSIMA	Ent. danno: LIEVE
f) Investimento, ribaltamento	Prob: BASSISSIMA	Ent. danno: GRAVE
g) Caduta di materiale dall'alto o a livello	Prob: BASSA	Ent. danno: GRAVE
h) Investimento, ribaltamento	Prob: BASSISSIMA	Ent. danno: GRAVE

**Realizzazione della carpenteria per le strutture in fondazione:**

a) Rumore	Prob: BASSISSIMA	Ent. danno: LIEVE
b) Rumore per "Carpentiere"	Prob: MEDIA	Ent. danno: GRAVE

**26) Interferenza nel periodo dal 27/02/2020 al 27/02/2020 per un totale di 1 giorno lavorativo. Fasi:**  
**- Allestimento di depositi, zone per lo stoccaggio dei materiali e per gli impianti fissi**  
**- Lavorazione e posa ferri di armatura per le strutture in fondazione**

Le lavorazioni su elencate sono eseguite rispettivamente dal 27/02/2020 al 27/02/2020 per 1 giorno lavorativo, e dal 27/02/2020 al 27/02/2020 per 1 giorno lavorativo.

Dette lavorazioni interferiscono fra loro per i seguenti periodi: dal 27/02/2020 al 27/02/2020 per 1 giorno lavorativo.

*Coordinamento:*

- a) La circolazione delle macchine operatrici deve avvenire utilizzando percorsi ben definiti e la velocità deve risultare ridotta a passo d'uomo.
- b) Il personale non strettamente necessario alle lavorazioni dovrà allontanarsi dalla zona interessata e gli addetti dovranno adottare, se del caso, i dispositivi di protezione individuale idonei alle attività.
- c) Durante il trasporto di materiale sfuso ad elevata polverosità è necessario provvedere ad inumidire i materiali stessi per limitare la formazione di polveri.
- d) Utilizzo di indumenti ad alta visibilità
- e) Utilizzo di maschera antipolvere
- f) Le operazioni di sollevamento e/o di trasporto di carichi devono avvenire evitando il passaggio dei carichi sospesi al di sopra di postazioni di lavoro.
- g) L'area sottostante la traiettoria di passaggio dei carichi deve essere opportunamente delimitata.
- h) Utilizzo di casco
- i) Delimitare e segnalare la zona di intervento a livello di rumorosità elevato.
- j) Utilizzo di otoprotettori
- k) Le postazioni di lavoro fisse devono essere protette da un solido impalcato sovrastante, ad altezza non maggiore di 3 metri da terra, a protezione contro la caduta di materiali.

*Rischi Trasmissibili:*

**Allestimento di depositi, zone per lo stoccaggio dei materiali e per gli impianti fissi:**

a) Rumore	Prob: BASSISSIMA	Ent. danno: LIEVE
b) Inalazione polveri, fibre	Prob: BASSISSIMA	Ent. danno: LIEVE
c) Rumore	Prob: BASSISSIMA	Ent. danno: LIEVE
d) Caduta di materiale dall'alto o a livello	Prob: BASSA	Ent. danno: GRAVE
e) Inalazione polveri, fibre	Prob: BASSISSIMA	Ent. danno: LIEVE
f) Investimento, ribaltamento	Prob: BASSISSIMA	Ent. danno: GRAVE
g) Caduta di materiale dall'alto o a livello	Prob: BASSA	Ent. danno: GRAVE
h) Investimento, ribaltamento	Prob: BASSISSIMA	Ent. danno: GRAVE

**Lavorazione e posa ferri di armatura per le strutture in fondazione:**

a) Caduta di materiale dall'alto o a livello	Prob: BASSISSIMA	Ent. danno: LIEVE
b) Rumore	Prob: BASSISSIMA	Ent. danno: LIEVE

**27) Interferenza nel periodo dal 27/02/2020 al 27/02/2020 per un totale di 1 giorno lavorativo. Fasi:**  
**- Allestimento di servizi igienico-assistenziali del cantiere**  
**- Lavorazione e posa ferri di armatura per le strutture in fondazione**

Le lavorazioni su elencate sono eseguite rispettivamente dal 27/02/2020 al 27/02/2020 per 1 giorno lavorativo, e dal 27/02/2020 al 27/02/2020 per 1 giorno lavorativo.

Dette lavorazioni interferiscono fra loro per i seguenti periodi: dal 27/02/2020 al 27/02/2020 per 1 giorno lavorativo.

*Coordinamento:*

- a) La circolazione delle macchine operatrici deve avvenire utilizzando percorsi ben definiti e la velocità deve risultare ridotta a passo d'uomo.
- b) Il personale non strettamente necessario alle lavorazioni dovrà allontanarsi dalla zona interessata e gli addetti dovranno adottare, se del caso, i dispositivi di protezione individuale idonei alle attività.
- c) Durante il trasporto di materiale sfuso ad elevata polverosità è necessario provvedere ad inumidire i materiali stessi per limitare la formazione di polveri.
- d) Utilizzo di indumenti ad alta visibilità
- e) Utilizzo di maschera antipolvere
- f) Le operazioni di sollevamento e/o di trasporto di carichi devono avvenire evitando il passaggio dei carichi sospesi al di sopra di postazioni di lavoro.

- g) L'area sottostante la traiettoria di passaggio dei carichi deve essere opportunamente delimitata.
- h) Utilizzo di casco
- i) Delimitare e segnalare la zona di intervento a livello di rumorosità elevato.
- j) Utilizzo di otoprotettori
- k) Le postazioni di lavoro fisse devono essere protette da un solido impalcato sovrastante, ad altezza non maggiore di 3 metri da terra, a protezione contro la caduta di materiali.

*Rischi Trasmissibili:*

**Allattamento di servizi igienico-assistenziali del cantiere:**

a) Rumore	Prob: BASSISSIMA	Ent. danno: LIEVE
b) Inalazione polveri, fibre	Prob: BASSISSIMA	Ent. danno: LIEVE
c) Rumore	Prob: BASSISSIMA	Ent. danno: LIEVE
d) Caduta di materiale dall'alto o a livello	Prob: BASSA	Ent. danno: GRAVE
e) Inalazione polveri, fibre	Prob: BASSISSIMA	Ent. danno: LIEVE
f) Investimento, ribaltamento	Prob: BASSISSIMA	Ent. danno: GRAVE
g) Caduta di materiale dall'alto o a livello	Prob: BASSA	Ent. danno: GRAVE
h) Investimento, ribaltamento	Prob: BASSISSIMA	Ent. danno: GRAVE

**Lavorazione e posa ferri di armatura per le strutture in fondazione:**

a) Caduta di materiale dall'alto o a livello	Prob: BASSISSIMA	Ent. danno: LIEVE
b) Rumore	Prob: BASSISSIMA	Ent. danno: LIEVE

**28) Interferenza nel periodo dal 27/02/2020 al 27/02/2020 per un totale di 1 giorno lavorativo. Fasi:**  
 - **Allattamento di depositi, zone per lo stoccaggio dei materiali e per gli impianti fissi**  
 - **Realizzazione della carpenteria per le strutture in fondazione**

Le lavorazioni su elencate sono eseguite rispettivamente dal 27/02/2020 al 27/02/2020 per 1 giorno lavorativo, e dal 27/02/2020 al 27/02/2020 per 1 giorno lavorativo.

Dette lavorazioni interferiscono fra loro per i seguenti periodi: dal 27/02/2020 al 27/02/2020 per 1 giorno lavorativo.

*Coordinamento:*

- a) La circolazione delle macchine operatrici deve avvenire utilizzando percorsi ben definiti e la velocità deve risultare ridotta a passo d'uomo.
- b) Il personale non strettamente necessario alle lavorazioni dovrà allontanarsi dalla zona interessata e gli addetti dovranno adottare, se del caso, i dispositivi di protezione individuale idonei alle attività.
- c) Durante il trasporto di materiale sfuso ad elevata polverosità è necessario provvedere ad inumidire i materiali stessi per limitare la formazione di polveri.
- d) Utilizzo di indumenti ad alta visibilità
- e) Utilizzo di maschera antipolvere
- f) Le operazioni di sollevamento e/o di trasporto di carichi devono avvenire evitando il passaggio dei carichi sospesi al di sopra di postazioni di lavoro.
- g) L'area sottostante la traiettoria di passaggio dei carichi deve essere opportunamente delimitata.
- h) Utilizzo di casco
- i) Delimitare e segnalare la zona di intervento a livello di rumorosità elevato.
- j) Utilizzo di otoprotettori

*Rischi Trasmissibili:*

**Allattamento di depositi, zone per lo stoccaggio dei materiali e per gli impianti fissi:**

a) Rumore	Prob: BASSISSIMA	Ent. danno: LIEVE
b) Inalazione polveri, fibre	Prob: BASSISSIMA	Ent. danno: LIEVE
c) Rumore	Prob: BASSISSIMA	Ent. danno: LIEVE
d) Caduta di materiale dall'alto o a livello	Prob: BASSA	Ent. danno: GRAVE
e) Inalazione polveri, fibre	Prob: BASSISSIMA	Ent. danno: LIEVE
f) Investimento, ribaltamento	Prob: BASSISSIMA	Ent. danno: GRAVE
g) Caduta di materiale dall'alto o a livello	Prob: BASSA	Ent. danno: GRAVE
h) Investimento, ribaltamento	Prob: BASSISSIMA	Ent. danno: GRAVE

**Realizzazione della carpenteria per le strutture in fondazione:**

a) Rumore	Prob: BASSISSIMA	Ent. danno: LIEVE
b) Rumore per "Carpentiere"	Prob: MEDIA	Ent. danno: GRAVE

**29) Interferenza nel periodo dal 27/02/2020 al 27/02/2020 per un totale di 1 giorno lavorativo. Fasi:**  
 - **Allattamento di servizi igienico-assistenziali del cantiere**  
 - **Scavo a sezione obbligata**

Le lavorazioni su elencate sono eseguite rispettivamente dal 27/02/2020 al 27/02/2020 per 1 giorno lavorativo, e dal 27/02/2020 al 27/02/2020 per 1 giorno lavorativo.

Dette lavorazioni interferiscono fra loro per i seguenti periodi: dal 27/02/2020 al 27/02/2020 per 1 giorno lavorativo.

*Coordinamento:*

- a) La circolazione delle macchine operatrici deve avvenire utilizzando percorsi ben definiti e la velocità deve risultare ridotta a passo d'uomo.
- b) Il personale non strettamente necessario alle lavorazioni dovrà allontanarsi dalla zona interessata e gli addetti dovranno adottare, se del caso, i dispositivi di protezione individuale idonei alle attività.

- c) Durante il trasporto di materiale sfuso ad elevata polverosità è necessario provvedere ad inumidire i materiali stessi per limitare la formazione di polveri.
- d) Utilizzo di indumenti ad alta visibilità
- e) Utilizzo di maschera antipolvere
- f) Le operazioni di sollevamento e/o di trasporto di carichi devono avvenire evitando il passaggio dei carichi sospesi al di sopra di postazioni di lavoro.
- g) L'area sottostante la traiettoria di passaggio dei carichi deve essere opportunamente delimitata.
- h) Utilizzo di casco
- i) Delimitare e segnalare la zona di intervento a livello di rumorosità elevato.
- j) Utilizzo di otoprotettori
- k) Nelle attività di scavo la diffusione di polveri e fibre deve essere ridotta al minimo irrorando periodicamente le superfici di scavo ed i percorsi dei mezzi meccanici.
- l) Nelle attività di scavo quando la quantità di polveri e fibre presenti superi i limiti tollerati devono essere forniti ed utilizzati indumenti di lavoro e dispositivi di protezione individuale idonei alle attività.
- m) Nelle attività di scavo non devono essere eseguiti altri lavori che comportino la presenza di manodopera nella zona d'intervento dei mezzi d'opera.

*Rischi Trasmissibili:*

**Allattamento di servizi igienico-assistenziali del cantiere:**

a) Rumore	Prob: BASSISSIMA	Ent. danno: LIEVE
b) Inalazione polveri, fibre	Prob: BASSISSIMA	Ent. danno: LIEVE
c) Rumore	Prob: BASSISSIMA	Ent. danno: LIEVE
d) Caduta di materiale dall'alto o a livello	Prob: BASSA	Ent. danno: GRAVE
e) Inalazione polveri, fibre	Prob: BASSISSIMA	Ent. danno: LIEVE
f) Investimento, ribaltamento	Prob: BASSISSIMA	Ent. danno: GRAVE
g) Caduta di materiale dall'alto o a livello	Prob: BASSA	Ent. danno: GRAVE
h) Investimento, ribaltamento	Prob: BASSISSIMA	Ent. danno: GRAVE

**Scavo a sezione obbligata:**

a) Investimento, ribaltamento	Prob: MEDIA	Ent. danno: GRAVISSIMO
b) Inalazione polveri, fibre	Prob: BASSISSIMA	Ent. danno: LIEVE
c) Investimento, ribaltamento	Prob: BASSISSIMA	Ent. danno: GRAVE
d) Inalazione polveri, fibre	Prob: BASSISSIMA	Ent. danno: LIEVE
e) Investimento, ribaltamento	Prob: BASSISSIMA	Ent. danno: GRAVE
f) Inalazione polveri, fibre	Prob: BASSISSIMA	Ent. danno: LIEVE
g) Investimento, ribaltamento	Prob: BASSISSIMA	Ent. danno: GRAVE

**30) Interferenza nel periodo dal 27/02/2020 al 27/02/2020 per un totale di 1 giorno lavorativo. Fasi:**  
 - **Allattamento di depositi, zone per lo stoccaggio dei materiali e per gli impianti fissi**  
 - **Rinterro di scavo eseguito a macchina**

Le lavorazioni su elencate sono eseguite rispettivamente dal 27/02/2020 al 27/02/2020 per 1 giorno lavorativo, e dal 27/02/2020 al 27/02/2020 per 1 giorno lavorativo.

Dette lavorazioni interferiscono fra loro per i seguenti periodi: dal 27/02/2020 al 27/02/2020 per 1 giorno lavorativo.

*Coordinamento:*

- a) La circolazione delle macchine operatrici deve avvenire utilizzando percorsi ben definiti e la velocità deve risultare ridotta a passo d'uomo.
- b) Il personale non strettamente necessario alle lavorazioni dovrà allontanarsi dalla zona interessata e gli addetti dovranno adottare, se del caso, i dispositivi di protezione individuale idonei alle attività.
- c) Durante il trasporto di materiale sfuso ad elevata polverosità è necessario provvedere ad inumidire i materiali stessi per limitare la formazione di polveri.
- d) Utilizzo di indumenti ad alta visibilità
- e) Utilizzo di maschera antipolvere
- f) Le operazioni di sollevamento e/o di trasporto di carichi devono avvenire evitando il passaggio dei carichi sospesi al di sopra di postazioni di lavoro.
- g) L'area sottostante la traiettoria di passaggio dei carichi deve essere opportunamente delimitata.
- h) Utilizzo di casco
- i) Delimitare e segnalare la zona di intervento a livello di rumorosità elevato.
- j) Utilizzo di otoprotettori
- k) Nelle attività di scavo la diffusione di polveri e fibre deve essere ridotta al minimo irrorando periodicamente le superfici di scavo ed i percorsi dei mezzi meccanici.
- l) Nelle attività di scavo quando la quantità di polveri e fibre presenti superi i limiti tollerati devono essere forniti ed utilizzati indumenti di lavoro e dispositivi di protezione individuale idonei alle attività.
- m) Nelle attività di scavo non devono essere eseguiti altri lavori che comportino la presenza di manodopera nella zona d'intervento dei mezzi d'opera.

*Rischi Trasmissibili:*

**Allattamento di depositi, zone per lo stoccaggio dei materiali e per gli impianti fissi:**

a) Rumore	Prob: BASSISSIMA	Ent. danno: LIEVE
b) Inalazione polveri, fibre	Prob: BASSISSIMA	Ent. danno: LIEVE
c) Rumore	Prob: BASSISSIMA	Ent. danno: LIEVE
d) Caduta di materiale dall'alto o a livello	Prob: BASSA	Ent. danno: GRAVE
e) Inalazione polveri, fibre	Prob: BASSISSIMA	Ent. danno: LIEVE
f) Investimento, ribaltamento	Prob: BASSISSIMA	Ent. danno: GRAVE



- g) Caduta di materiale dall'alto o a livello
- h) Investimento, ribaltamento

Prob: BASSA Ent. danno: GRAVE  
 Prob: BASSISSIMA Ent. danno: GRAVE

**Rinterro di scavo eseguito a macchina:**

- a) Investimento, ribaltamento
- b) Inalazione polveri, fibre
- c) Investimento, ribaltamento
- d) Rumore per "Operatore dumper"
- e) Inalazione polveri, fibre
- f) Investimento, ribaltamento

Prob: MEDIA Ent. danno: GRAVISSIMO  
 Prob: BASSISSIMA Ent. danno: LIEVE  
 Prob: BASSISSIMA Ent. danno: GRAVE  
 Prob: MEDIA Ent. danno: GRAVE  
 Prob: BASSISSIMA Ent. danno: LIEVE  
 Prob: BASSISSIMA Ent. danno: GRAVE

**31) Interferenza nel periodo dal 27/02/2020 al 27/02/2020 per un totale di 1 giorno lavorativo. Fasi:**  
 - Allestimento di servizi igienico-assistenziali del cantiere  
 - Rinterro di scavo eseguito a macchina

Le lavorazioni su elencate sono eseguite rispettivamente dal 27/02/2020 al 27/02/2020 per 1 giorno lavorativo, e dal 27/02/2020 al 27/02/2020 per 1 giorno lavorativo.

Dette lavorazioni interferiscono fra loro per i seguenti periodi: dal 27/02/2020 al 27/02/2020 per 1 giorno lavorativo.

*Coordinamento:*

- a) La circolazione delle macchine operatrici deve avvenire utilizzando percorsi ben definiti e la velocità deve risultare ridotta a passo d'uomo.
- b) Il personale non strettamente necessario alle lavorazioni dovrà allontanarsi dalla zona interessata e gli addetti dovranno adottare, se del caso, i dispositivi di protezione individuale idonei alle attività.
- c) Durante il trasporto di materiale sfuso ad elevata polverosità è necessario provvedere ad inumidire i materiali stessi per limitare la formazione di polveri.
- d) Utilizzo di indumenti ad alta visibilità
- e) Utilizzo di maschera antipolvere
- f) Le operazioni di sollevamento e/o di trasporto di carichi devono avvenire evitando il passaggio dei carichi sospesi al di sopra di postazioni di lavoro.
- g) L'area sottostante la traiettoria di passaggio dei carichi deve essere opportunamente delimitata.
- h) Utilizzo di casco
- i) Delimitare e segnalare la zona di intervento a livello di rumorosità elevato.
- j) Utilizzo di otoprotettori
- k) Nelle attività di scavo la diffusione di polveri e fibre deve essere ridotta al minimo irrorando periodicamente le superfici di scavo ed i percorsi dei mezzi meccanici.
- l) Nelle attività di scavo quando la quantità di polveri e fibre presenti superi i limiti tollerati devono essere forniti ed utilizzati indumenti di lavoro e dispositivi di protezione individuale idonei alle attività.
- m) Nelle attività di scavo non devono essere eseguiti altri lavori che comportino la presenza di manodopera nella zona d'intervento dei mezzi d'opera.

*Rischi Trasmissibili:*

**Allestimento di servizi igienico-assistenziali del cantiere:**

- a) Rumore
- b) Inalazione polveri, fibre
- c) Rumore
- d) Caduta di materiale dall'alto o a livello
- e) Inalazione polveri, fibre
- f) Investimento, ribaltamento
- g) Caduta di materiale dall'alto o a livello
- h) Investimento, ribaltamento

Prob: BASSISSIMA Ent. danno: LIEVE  
 Prob: BASSISSIMA Ent. danno: LIEVE  
 Prob: BASSISSIMA Ent. danno: LIEVE  
 Prob: BASSA Ent. danno: GRAVE  
 Prob: BASSISSIMA Ent. danno: LIEVE  
 Prob: BASSISSIMA Ent. danno: GRAVE  
 Prob: BASSA Ent. danno: GRAVE  
 Prob: BASSISSIMA Ent. danno: GRAVE

**Rinterro di scavo eseguito a macchina:**

- a) Investimento, ribaltamento
- b) Inalazione polveri, fibre
- c) Investimento, ribaltamento
- d) Rumore per "Operatore dumper"
- e) Inalazione polveri, fibre
- f) Investimento, ribaltamento

Prob: MEDIA Ent. danno: GRAVISSIMO  
 Prob: BASSISSIMA Ent. danno: LIEVE  
 Prob: BASSISSIMA Ent. danno: GRAVE  
 Prob: MEDIA Ent. danno: GRAVE  
 Prob: BASSISSIMA Ent. danno: LIEVE  
 Prob: BASSISSIMA Ent. danno: GRAVE

## CONCLUSIONI GENERALI

Il presente documento è una linea guida per la redazione dei documenti sulla sicurezza da redigere per l'opera in oggetto.

Le fasi proposte sono degli esempi delle lavorazioni possibili la cui descrizione dovrà essere approfondita nel PSC e poi nei POS delle singole imprese.

Al PSC sarà obbligatorio allegare:

- Diagramma di Gantt (Cronoprogramma dei lavori);
- Analisi e valutazione dei rischi;
- Stima dei costi della sicurezza;
- Tavole esplicative di progetto;
- Fascicolo con le caratteristiche dell'opera (con misure di prevenzione e protezione);

# INDICE

Lavoro	pag.	<a href="#">2</a>
Documentazione	pag.	<a href="#">3</a>
Descrizione sintetica dell'opera	pag.	<a href="#">4</a>
Area del cantiere	pag.	<a href="#">6</a>
Caratteristiche area del cantiere	pag.	<a href="#">6</a>
Fattori esterni che comportano rischi per il cantiere	pag.	<a href="#">6</a>
Rischi che le lavorazioni di cantiere comportano per l'area circostante	pag.	<a href="#">6</a>
Organizzazione del cantiere	pag.	<a href="#">7</a>
Segnaletica generale prevista nel cantiere	pag.	<a href="#">16</a>
Lavorazioni e loro interferenze	pag.	<a href="#">17</a>
• Realizzazione della recinzione e degli accessi al cantiere	pag.	<a href="#">17</a>
• Realizzazione della viabilità del cantiere	pag.	<a href="#">17</a>
• Allestimento di depositi, zone per lo stoccaggio dei materiali e per gli impianti fissi	pag.	<a href="#">18</a>
• Allestimento di servizi igienico-assistenziali del cantiere	pag.	<a href="#">18</a>
• Realizzazione di impianto elettrico del cantiere	pag.	<a href="#">19</a>
• Scavo di splattamento	pag.	<a href="#">19</a>
• Scavo a sezione obbligata	pag.	<a href="#">20</a>
• Rinterro di scavo eseguito a macchina	pag.	<a href="#">20</a>
• Realizzazione della carpenteria per le strutture in fondazione	pag.	<a href="#">21</a>
• Lavorazione e posa ferri di armatura per le strutture in fondazione	pag.	<a href="#">21</a>
• Getto in calcestruzzo per le strutture in fondazione	pag.	<a href="#">21</a>
• Realizzazione di impianto elettrico	pag.	<a href="#">22</a>
• Realizzazione di impianto di messa a terra	pag.	<a href="#">22</a>
• Posa di conduttura elettrica	pag.	<a href="#">23</a>
• Montaggio di strutture reticolari in acciaio	pag.	<a href="#">23</a>
• Smobilizzo del cantiere	pag.	<a href="#">24</a>
Rischi individuati nelle lavorazioni e relative misure preventive e protettive.	pag.	<a href="#">25</a>
Attrezzature utilizzate nelle lavorazioni	pag.	<a href="#">31</a>
Macchine utilizzate nelle lavorazioni	pag.	<a href="#">36</a>
Potenza sonora attrezzature e macchine	pag.	<a href="#">40</a>
Coordinamento delle lavorazioni e fasi	pag.	<a href="#">41</a>
Conclusioni generali	pag.	<a href="#">58</a>