

**PROGETTO DEFINITIVO**

PROGETTO PER LA COSTRUZIONE ED ESERCIZIO DELL'IMPIANTO DI PRODUZIONE DI ENERGIA ELETTRICA DA FONTE FOTOVOLTAICA CON ASSOCIATO IMPIANTO AGRICOLO (AGRIVOLTAICO) E DELLE RELATIVE OPERE ED INFRASTRUTTURE CONNESSE DELLA POTENZA NOMINALE MASSIMA DI 80239 KW E DELLA POTENZA NOMINALE IN A.C. PARI A 65800 KW SITO NEL COMUNE DI FRANCAVILLA FONTANA (BR) CON OPERE DI CONNESSIONE RICADENTI ANCHE NEI COMUNI DI GROTTAGLIE (TA) E TARANTO (TA)

TITOLO TAVOLA

**ANALISI COSTI E BENEFICI AMBIENTALI**

PROGETTAZIONE	PROPONENTE	SPAZIO RISERVATO AGLI ENTI
<p>PROGETTISTI Ing. Nicola ROSELLI</p> <p>Ing. Rocco SALOME</p> <p>PROGETTISTI PARTI ELETTRICHE Per. Ind. Alessandro CORTI</p> <p>CONSULENZE E COLLABORAZIONI Arch Gianluca DI DONATO Ambiti archeologici - CAST s.r.l. Dott. Massimo MACCHIAROLA Ing Elvio MURETTA Geol. Vito PLESCIA</p>	<p><b>FRANCAVILLA 1 SOLAR S.R.L.</b> SEDE LEGALE MILANO (MI), cap 20131 via Abruzzi n° 94 P.IVA 16318271000</p>	

<b>4.2.6_9</b>	FILE EQWE434_4.2.6_9_AnalisiCostiBenefAmbien	CODICE PROGETTO EQWE434	SCALA
----------------	---	----------------------------	-------

REVISIONE	DATA	DESCRIZIONE REVISIONE	REDATTO	VERIFICATO	APPROVATO
A	07/07/2022	EMISSIONE	MACCHIAROLA	FRANCAVILLA1SOLARSRL	FRANCAVILLA1SOLARSRL
B	04/10/2023	REVISIONE	MACCHIAROLA	FRANCAVILLA1SOLARSRL	FRANCAVILLA1SOLARSRL
C	DATA				
D	DATA				
E	DATA				
F	DATA				

## Indice generale

1	DESCRIZIONE DEL PROGETTO.....	3
1.1	Localizzazione del sito di progetto.....	3
1.2	Dati generali del progetto.....	5
1.3	Viste d'insieme dell'impianto.....	9
1.4	Disponibilità aree ed individuazione delle interferenze.....	13
1.5	Sintesi preliminare sulla fase di cantierizzazione.....	22
1.5.1	Materiali.....	22
1.5.2	Risorse umane.....	23
1.5.3	Recinzioni.....	25
1.5.4	Livellamenti.....	27
1.5.5	Scolo delle acque meteoriche.....	27
1.5.6	Movimentazione terra.....	28
1.5.7	Dismissione.....	30
2	SERVIZI ECOSISTEMICI.....	32
1.1.	Introduzione.....	32
1.2.	La valutazione biofisica ed economica dei servizi ecosistemici.....	34
2.	LA VALUTAZIONE DEI SERVIZI ECOSISTEMICI NELL'AREA DI PROGETTO.....	43
2.1.	Calcolo variazione dei servizi ecosistemici ante/post operam.....	45
2.2.	Bilancio tra benefici e costi ambientali.....	48

## Indice delle figure

Figure 3-2.	Schema di funzionamento e foto di una cella fotovoltaica.....	6
Figure 3-3.	Struttura impianto fotovoltaico.....	7
Figure 3-4.	Particolare agri-fotovoltaico.....	11
Figure 3-5.	Vista d'insieme dell'impianto con collegamento elettrico (in blu).....	12
Figure 3-6.	Area d'interesse – Principali interferenze rilevate.....	13
Figure 3-7.	Planimetria d'insieme con interferenze.....	14

Figure 3-8. Planimetria di dettaglio n. 1 con principali interferenze .....	15
Figure 3-9. Planimetria di dettaglio n.2 con principali interferenze .....	15
Figure 3-10. Planimetria di dettaglio n.3 con principali interferenze .....	16
Figure 3-11. Planimetria degli attraversamenti con tecnica "No dig".....	17
Figure 1-12. Tipologia di recinzione utilizzata .....	26

## **Indice delle tabelle**

Tabella 1-1. Dettaglio catastale dell'area in cui ricade il campo fotovoltaico .....	4
Tabella 1-2. Volumi di scavo impianto fotovoltaico.....	28
Tabella 1-3. Volume di scavo linee elettriche .....	29

## **1 DESCRIZIONE DEL PROGETTO**

### **1.1 Localizzazione del sito di progetto**

L'Area oggetto dell'intervento è ubicata geograficamente a Sud - Ovest del centro abitato del Comune di Francavilla Fontana e le coordinate geografiche del sito sono: Lat. 40,504408°, Long. 17,511569°. L'intera area ricade in zona agricola, la destinazione d'uso è "rurale".

Allo stato attuale tutta l'area d'intervento si presenta non coltivata con vegetazione spontanea.

Le aree interessate dall'attraversamento dell'elettrodotto interrato e dalle opere di connessione ricadono nei comuni di Francavilla Fontana, Grottaglie (TA) e Taranto (TA).

Nello specifico l'Area totale d'intervento (campo fotovoltaico e linea elettrica di connessione a 36 kV alla RTN ) riguarderà i seguenti comuni:

- Comune di Francavilla Fontana (BR) – campo fotovoltaico – estensione complessiva dell'area circa mq 1.206.716,00 mq – estensione complessiva dell'intervento mq 1.032.700,00;
- Comuni di Francavilla Fontana (BR), Grottaglie (TA) e Taranto (TA)– Linea elettrica interrata di connessione a 36 kV, della lunghezza complessiva di circa 8,5 km;
- Comune di Taranto (TA) – opere di connessione - elettrodotti interrati e punto di connessione alla RTN.

L'utilizzo delle energie rinnovabili rappresenta una esigenza crescente sia per i paesi industrializzati che per quelli in via di sviluppo. I primi necessitano, nel breve periodo, di un uso più sostenibile delle risorse, di una riduzione delle emissioni di gas serra e dell'inquinamento atmosferico, di una diversificazione del mercato energetico e di una sicurezza di approvvigionamento. Per i paesi in via di sviluppo le energie rinnovabili rappresentano una concreta opportunità di sviluppo sostenibile e di sfruttamento dell'energia in aree remote.

Si riporta, nel seguito, il dettaglio catastale con l'elenco delle particelle dell'area in cui ricade il campo agrivoltaico.

Tabella 1-1. Dettaglio catastale dell'area in cui ricade il campo fotovoltaico

COMUNE DI FRANCAVILLA FONTANA				
N.	Foglio	Particella	Estensione (mq)	Destinazione urbanistica
1	165	1	123120	Seminativo
2	165	2	52 217432	AA Pascolo AB Seminativo
3	165	3	35040	Seminativo
4	165	7	3543	Ente urbano
5	165	8	3680	
6	165	17	29790	Pascolo arb
7	165	143	13630	Seminativo
8	165	986	12992	Seminativo
9	165	987	32510	Seminativo
10	165	988	11530	Seminativo
11	165	989	18350	Seminativo
12	165	990	68564	Seminativo
13	165	991	281835	Uliveto
14	165	992	27212	Seminativo
15	165	993	2950	Seminativo
16	165	1003	126626 2618 631	AA Seminativo AB Uliveto Pascolo
17	165	1004	50480	Seminativo
18	165	1006	9989 20	AA Seminativo AB Pascolo
19	165	1037	40708	Seminativo
20	165	1039	41378	Seminativo

21	165	1041	37632	AA Seminativo
			2540	AB Pascolo
22	165	1045	11236	
			<u>1206716</u>	

L'accessibilità al sito è buona e garantita dalla Strada Statale 603, un'arteria che collega i comuni limitrofi da est a ovest, attraversando la zona interessata dall'intervento.

## 1.2 Dati generali del progetto

L'area d'interesse (di seguito "Area") per la realizzazione dell'impianto fotovoltaico a terra ad inseguimento mono-assiale, presenta un'estensione complessiva di circa 121 ha di cui circa 103 ha in cui insiste il campo fotovoltaico e la potenza complessiva massima dell'impianto sarà pari a 80,238 MWp con potenza nominale in A.C. di 65,80 MWp e sarà realizzato in un unico lotto.

L'Area è ubicata Regione Puglia, nel Comune di Francavilla Fontana (Provincia di Brindisi) ad una quota altimetrica di circa 160 m s.l.m., in c/da "Tramarulo" presso la tenuta "Cantagallo" e non risulta acclive ma piuttosto pianeggiante.

L'Area oggetto dell'intervento è ubicata geograficamente a Sud - Ovest del centro abitato del Comune di Francavilla Fontana e le coordinate geografiche del sito sono: Lat. 40,504408°, Long. 17,511569°. L'intera area ricade in zona agricola, la destinazione d'uso è "rurale".

Allo stato attuale tutta l'area d'intervento si presenta non coltivata con vegetazione spontanea.

Le aree interessate dall'attraversamento dell'elettrodotto interrato e dalle opere di connessione ricadono nei comuni di Francavilla Fontana (BR), Grottaglie (TA) e Taranto (TA).

Nello specifico l'Area totale d'intervento (campo fotovoltaico e linea elettrica di connessione a 36 kV alla RTN ) riguarderà i seguenti comuni:

- Comune di Francavilla Fontana (BR) – campo fotovoltaico – estensione complessiva dell'area circa mq 1.206.716,00 mq – estensione complessiva dell'intervento mq 1.032.700,00;
- Comuni di Francavilla Fontana (BR), Grottaglie (TA) e Taranto (TA)– Linea elettrica interrata di connessione a 36 kV, della lunghezza complessiva di circa 8,5 km;
- Comune di Grottaglie (TA) – opere di connessione – elettrodotti interrati
- Comune di Taranto (TA) – opere di connessione - elettrodotti interrati e punto di connessione alla RTN.

L'utilizzo delle energie rinnovabili rappresenta una esigenza crescente sia per i paesi industrializzati che per quelli in via di sviluppo.

I primi necessitano, nel breve periodo, di un uso più sostenibile delle risorse, di una riduzione

delle emissioni di gas serra e dell'inquinamento atmosferico, di una diversificazione del mercato energetico e di una sicurezza di approvvigionamento. Per i paesi in via di sviluppo le energie rinnovabili rappresentano una concreta opportunità di sviluppo sostenibile e di sfruttamento dell'energia in aree remote.

In particolar modo l'Unione Europea mira ad aumentare l'uso delle risorse rinnovabili per limitare la dipendenza dalle fonti fossili convenzionali e allo stesso tempo far fronte ai pressanti problemi di carattere ambientale che sono generati dal loro utilizzo.

Il Decreto Legislativo del 29 dicembre 2003 n. 387 recepisce la direttiva 2001/77/CE e introduce una serie di misure volte a superare i problemi connessi al mercato delle diverse fonti di energia rinnovabile.

Gli impegni assunti dall'Italia in ambito internazionale impongono al nostro paese di attuare degli interventi urgenti al fine di ridurre le emissioni di CO<sub>2</sub> e di incentivare al contempo l'uso di fonti energetiche rinnovabili, tra cui anche il solare fotovoltaico.

Il progetto di un impianto fotovoltaico (FV) per la produzione di energia elettrica ha degli evidenti effetti positivi sull'ambiente e sulla riduzione delle emissioni di CO<sub>2</sub> se si suppone che questa sostituisca la generazione da fonti energetiche convenzionali.

Sono infatti impianti modulari che sfruttano l'energia solare convertendola direttamente in energia elettrica.

Il fotovoltaico è una tecnologia che capta e trasforma l'energia solare direttamente in energia elettrica, sfruttando il cosiddetto effetto fotovoltaico. Questo si basa sulla proprietà che hanno alcuni materiali semiconduttori opportunamente trattati (fra cui il silicio, elemento molto diffuso in natura), di generare elettricità quando vengono colpiti dalla radiazione solare, senza l'uso di alcun combustibile.

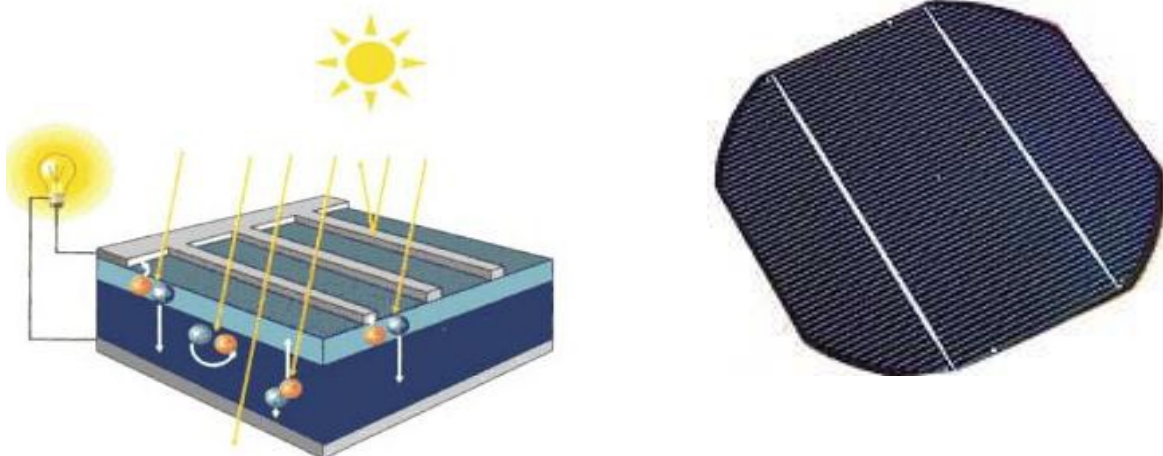


Figure 1-1. Schema di funzionamento e foto di una cella fotovoltaica

Il dispositivo più elementare capace di operare la conversione dell'energia solare in energia elettrica è la cella fotovoltaica, una lastra di materiale semiconduttore (generalmente silicio) di forma quadrata e superficie di 100 cm<sup>2</sup> che genera una piccola differenza di potenziale tra la superficie superiore (-) e inferiore (+) e che tipicamente eroga 1-1,5 W di potenza quando è investita da una radiazione di 1000 W/mq (condizioni standard di irraggiamento). La radiazione solare incidente sulla cella è in grado di mettere in movimento gli elettroni interni al materiale, che quindi si spostano dalla faccia negativa a quella positiva, generando una corrente continua. Un dispositivo, l'inverter, trasforma la corrente continua in alternata.

Le celle sono connesse tra loro e raggruppate in elementi commerciali unitari strutturati in maniera da formare delle superfici più grandi, chiamati moduli, costituiti generalmente da 60-72 celle.

L'insieme di moduli collegati prima in serie (stringhe) e poi in parallelo costituiscono il campo o generatore FV che, insieme ad altri componenti come i circuiti elettrici di convogliamento, consente di realizzare i sistemi FV.

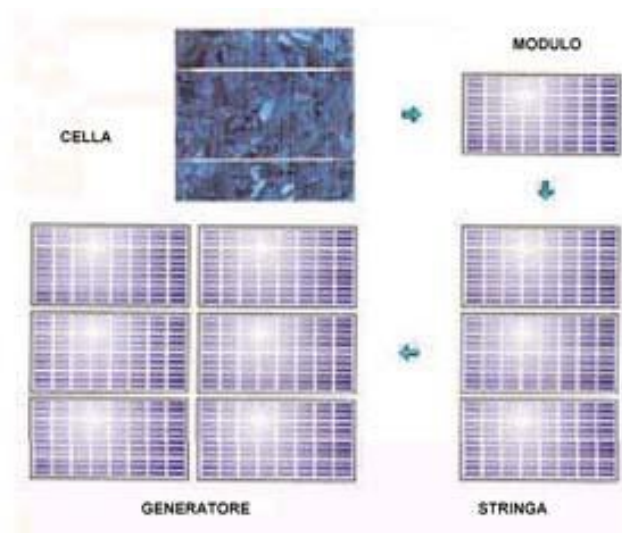


Figure 1-2. Struttura impianto fotovoltaico

La struttura del sistema fotovoltaico può essere molto varia a seconda del tipo di applicazione. Una prima distinzione può essere fatta tra sistemi isolati (stand-alone) e sistemi collegati alla rete (grid-connected); questi ultimi a loro volta si dividono in centrali fotovoltaiche e sistemi integrati negli edifici.

Nei sistemi fotovoltaici isolati l'immagazzinamento dell'energia avviene, in genere, mediante degli accumulatori elettrochimici (tipo le batterie delle automobili). Nei sistemi grid-connected invece tutta la potenza prodotta viene immessa in rete.

I vantaggi dei sistemi fotovoltaici sono la modularità, le esigenze di manutenzione ridotte, la



semplicità d'utilizzo, e, soprattutto, un impatto ambientale estremamente basso. In particolare, durante la fase di esercizio, l'unico vero impatto ambientale è rappresentato dall'occupazione di superficie. Tali caratteristiche rendono la tecnologia fotovoltaica particolarmente adatta all'integrazione negli edifici in ambiente urbano e industriale o all'utilizzo di aree rurali con assenza di elementi di particolar pregio e/o già compromesse dalla presenza di manufatti con caratteristiche di non ruralità e già ampiamente antropizzate. I benefici ambientali ottenibili dall'adozione di sistemi FV sono proporzionali alla quantità di energia prodotta, supponendo che questa vada a sostituire l'energia altrimenti fornita da fonti convenzionali.

Gli impianti fotovoltaici sono inoltre esenti da vibrazioni ed emissioni sonore e se ben integrati, non deturpano l'ambiente ma consentono di riutilizzare e recuperare superfici e spazi altrimenti inutilizzati.

Inoltre la produzione massima si ha nelle ore diurne, quando c'è maggiore richiesta di energia, alleggerendo la criticità del sistema elettrico.

Gli impianti fotovoltaici si distinguono inoltre in sistemi fissi e ad inseguimento. In un impianto fotovoltaico fisso i moduli vengono installati direttamente su tetti e coperture di edifici mediante ancoraggi oppure al suolo su apposite strutture. Gli impianti fotovoltaici ad inseguimento sono la risposta più innovativa alla richiesta di ottimizzazione della resa di un impianto fotovoltaico.

Poiché la radiazione solare varia nelle diverse ore della giornata e nel corso delle stagioni, gli inseguitori solari sono strutture che seguono i movimenti del sole, orientando i moduli per ottenere sempre la migliore esposizione e beneficiare della massima captazione solare.

Attualmente esistono in commercio due differenti tipologie di inseguitori:

inseguitori ad un asse: il sole viene "inseguito" esclusivamente o nel suo movimento giornaliero (est/ovest, azimut) o nel suo movimento stagionale (nord/sud, tilt). Rispetto a un impianto fisso realizzato con gli stessi componenti e nello stesso sito, l'incremento della produttività del sistema su scala annua si può stimare dal +5% (in caso di movimentazione sul tilt) al +25% (in caso di movimentazione sull'azimut);

inseguitori a due assi: qui l'inseguimento del Sole avviene sia sull'asse orizzontale in direzione est-ovest (azimut) sia su quello verticale in direzione nord-sud (tilt). Rispetto alla realizzazione su strutture fisse l'incremento di produttività è del 35-40% su scala annua, con picchi che possono raggiungere il 45-50% con le condizioni ottimali del periodo estivo, ma con costi di realizzazione e gestione ancora piuttosto alti.

L'energia solare è dunque una risorsa pulita e rinnovabile con numerosi vantaggi derivanti dal suo sfruttamento attraverso impianti fotovoltaici di diverso tipo (ambientali, sociali, economici, etc) e possono riassumersi in:

- assenza di qualsiasi tipo di emissioni inquinanti;

- risparmio di combustibili fossili;
- affidabilità degli impianti;
- costi di esercizio e manutenzione ridotti;
- modularità del sistema.

L'impianto in oggetto è di tipo a terra ad inseguimento solare mono-assiale, non integrato, da connettere alla rete (grid-connected) in modalità trifase a 36 kV.

Si tratta di impianti a inseguimento solare con moduli fotovoltaici in silicio monocristallino, di tipo bi-facciali, montati in configurazione bifilare su strutture metalliche (tracker) aventi un asse rotante (mozzo) per permettere l'inseguimento solare.

### **1.3 Viste d'insieme dell'impianto**

L'impianto fotovoltaico installato su terreno agricolo presenta anche il vantaggio di poter sfruttare la capacità del suolo per la coltivazione di diverse colture agricole riducendo i consumi di acqua; un impianto agro- fotovoltaico permette di ottimizzare i rendimenti di energia e agricoltura, come dimostrato da recenti studi, in quanto in grado di migliorare la percentuale di efficienza di utilizzo del terreno. Inoltre il sistema combinato influenza anche la distribuzione dell'acqua durante le precipitazioni e la temperatura del suolo; infatti in primavera e in estate la temperatura risulta inferiore rispetto ad un campo fotovoltaico e le condizioni di ombreggiamento parziali permettono alle colture di affrontare meglio le condizioni calde e secche.

Nel dettaglio il territorio preso in esame, per quanto concerne le caratteristiche del paesaggio agrario, comprende un'area omogenea che si estende a Sud - Ovest del centro abitato del Comune di Francavilla Fontana su una vasta area pianeggiante, denominata "*La Campagna brindisina*", paesaggio tipico del Tavoliere salentino.

Le problematiche relative alla pratica agricola negli spazi lasciati liberi dall'impianto fotovoltaico si avvicinano, di fatto, a quelle che si potrebbero riscontrare sulla fila e tra le file di un moderno arboreto.

Per il progetto dell'impianto agro-fotovoltaico in esame, considerate le dimensioni relativamente ampie dell'interfila tra le strutture, tutte le lavorazioni del suolo, nella parte centrale dell'interfila, possono essere compiute tramite macchine operatrici convenzionali senza particolari problemi. A ridosso delle strutture di sostegno risulta invece necessario mantenere costantemente il terreno libero da infestanti mediante diserbo, che può essere effettuato tramite lavorazioni del terreno o utilizzando prodotti chimici di sintesi. Siccome il diserbo chimico, nel lungo periodo, può comportare gravi problemi ecologici e di impatto ambientale, nella fascia prossima alle strutture di sostegno si effettuerà il diserbo meccanico, avvalendosi

della fresa interceppo, come già avviene nei moderni arboreti.

Per quanto concerne le lavorazioni periodiche del terreno dell'interfila, quali aratura, erpicatura o rullatura, queste vengono generalmente effettuate con mezzi che presentano un'altezza da terra molto ridotta, pertanto potranno essere utilizzate varie macchine operatrici presenti in commercio senza particolari difficoltà, in quanto ne esistono di tutte le larghezze e per tutte le potenze meccaniche.

L'esposizione diretta ai raggi del sole è fondamentale per la buona riuscita di qualsiasi produzione agricola. L'impianto in progetto, ad inseguimento, di fatto mantiene l'orientamento dei moduli in posizione perpendicolare a quella dei raggi solari, proiettando delle ombre sull'interfila che saranno tanto più ampie quanto più basso sarà il sole all'orizzonte. È bene però considerare che l'ombreggiamento creato dai moduli fotovoltaici non crea soltanto svantaggi alle colture: si rivela infatti eccellente per quanto riguarda la riduzione dell'evapotraspirazione, considerando che nei periodi più caldi dell'anno le precipitazioni avranno una maggiore efficacia.

La presenza dei cavi interrati nell'area dell'impianto fotovoltaico non rappresenta una problematica per l'effettuazione delle lavorazioni periodiche del terreno durante la fase di esercizio dell'impianto fotovoltaico. Infatti queste lavorazioni non raggiungono mai profondità superiori a 40 cm, mentre i cavi interrati saranno posati ad una profondità minima di 80 cm.

E' stata condotta una valutazione preliminare su quali colture impiantare all'interno del parco fotovoltaico. La scelta è quindi ricaduta sull'impianto di un oliveto intensivo con le piante disposte a file distanti m 5,00. Le file saranno disposte in modo alterno.

I principali vantaggi dell'impianto di oliveto con cultivar locale "Ogliarola" sono la rusticità della specie (fabbisogno idrico basso, pochi trattamenti fitosanitari, ecc.) e la possibilità di meccanizzare - o agevolare meccanicamente - tutte le fasi della coltivazione.

Oltre ad un impianto di oliveto sarà possibile realizzare la coltivazione tra filari con essenze da manto erboso; si tratta di una coltivazione da sempre praticata in arboricoltura e in viticoltura, al fine di compiere una gestione del terreno che riduca al minimo il depauperamento di questa risorsa "non rinnovabile" e, al tempo stesso, offre alcuni vantaggi pratici agli operatori. Una delle tecniche di gestione del suolo ecocompatibile è rappresentata dall'inerbimento, che consiste nella semplice copertura del terreno con un cotico erboso.

La coltivazione del manto erboso può essere praticata con successo non solo in arboricoltura, ma anche tra le interfile dell'impianto fotovoltaico; anzi, la coltivazione tra le interfile è meno condizionata dalla competizione idrica-nutrizionale con l'albero e potrebbe avere uno sviluppo ideale.

L'inerbimento tra le interfile sarà di tipo temporaneo, ovvero sarà mantenuto solo nei periodi più umidi dell'anno (e non tutto l'anno), considerato che ci sono condizioni di carenza idrica prolungata e non è raccomandabile installare un sistema di irrigazione per colture erbacee

all'interno dell'impianto fotovoltaico. Pertanto, quando le risorse idriche nel corso dell'anno si affievoliranno ed inizierà un fisiologico disseccamento, si provvederà alla rimozione del manto erboso. Infine sarà possibile utilizzare le stesse colture seminate per l'erbaio al fine di praticare la fienagione. In buona sostanza, al posto della trinciatura verranno praticati lo sfalcio, l'asciugatura e l'imballatura del prodotto.

Per i dettagli si rimanda alla relazione specialistica allegata al progetto.



*Figure 1-3. Particolare agri-fotovoltaico*

L'area d'interesse (di seguito "Area") per la realizzazione dell'impianto fotovoltaico a terra ad inseguimento mono-assiale, presenta un'estensione complessiva di circa 121 ha di cui circa 103 ha in cui insiste il campo fotovoltaico e la potenza complessiva massima dell'impianto sarà pari a 82.238 MWp con potenza nominale in A.C. di 65.80 MWp. L'intera area ricade in zona agricola, la destinazione d'uso è "rurale".





Figure 1-4. Vista d'insieme dell'impianto con collegamento elettrico (in blu)

Per le informazioni di dettaglio si rimanda alle relazioni specialistiche allegate al progetto.

I criteri e le modalità per la connessione alla Rete AT saranno conformi a quanto prescritto dalle normative CEI 11-20, CEI 0-16, CEI 82-25 e dalle prescrizioni TERNA (TICA), per clienti produttori dotati di generatori che entrano in parallelo continuativo con la rete elettrica.

Il parco agrivoltaico su indicazione del documento TERNA, codice pratica **202102280** che riporta la soluzione tecnica minima generale (STMG) per la connessione dell'impianto in oggetto alla rete di trasmissione nazionale, prevede, **la realizzazione di un cavidotto a 36 kV, che allaccerà il parco agrivoltaico su una futura Stazione Elettrica (SE) di trasformazione della RTN da inserire in entra-esce alla linea 380 kV "Erchie 380 – Taranto N2".**

#### 1.4 Disponibilità aree ed individuazione delle interferenze

La disponibilità delle aree è assicurata attraverso la stipula di un contratto preliminare di costituzione del diritto di superficie sottoscritto tra il soggetto proponente l'intervento in oggetto (Francavilla 1 Solar s.r.l.) e i proprietari delle aree (concedenti) interessate dallo stesso intervento, comunque allegato al progetto.

Per ciò che attiene alle interferenze, tra i dati a disposizione si è potuto rilevare quanto di seguito riportato.

L'area relativa al **campo fotovoltaico** è interessata da una serie di interferenze rappresentate come di seguito:

- Presenza di linee elettriche aeree;
- Presenza di isole vegetative in cui è presente vegetazione spontanea esistente e massi rocciosi;
- Presenza di vegetazione spontanea esistente formata da alberature esistenti;

Nel seguito le rappresentazioni grafiche di tali presenze.

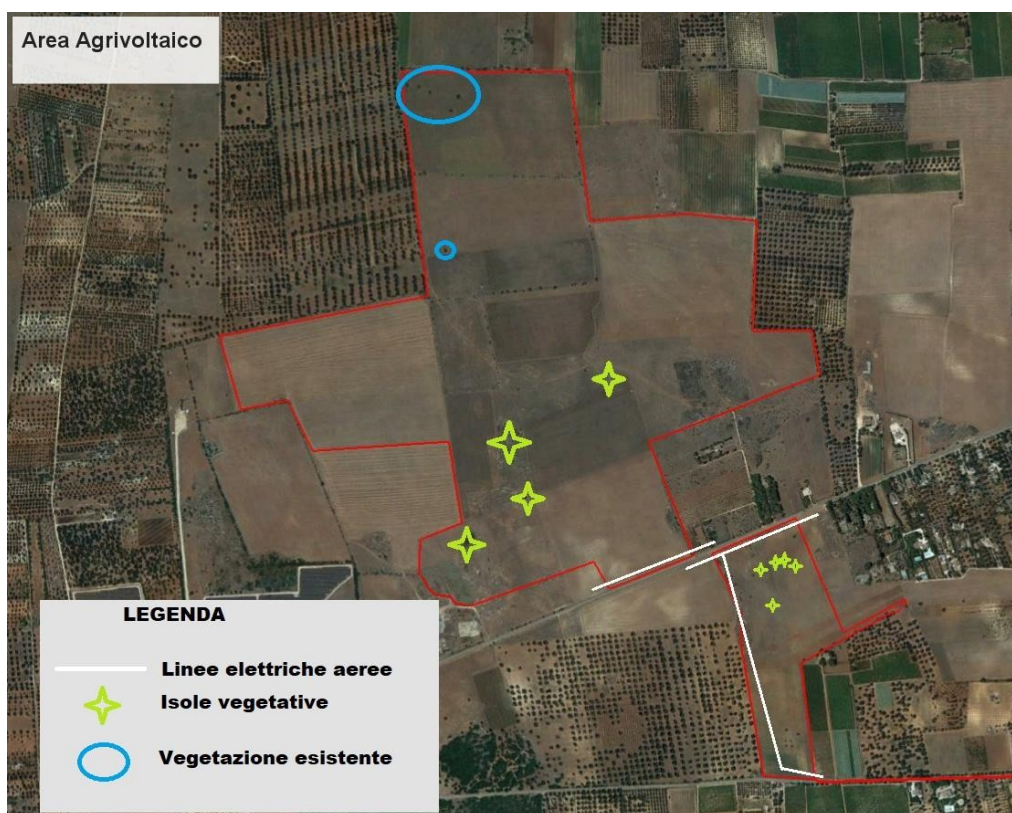


Figure 1-5. Area d'interesse – Principali interferenze rilevate

Per quanto riguarda tali interferenze, il progetto non prevede nessuna trasformazione, ma il mantenimento di ciò che è stato rilevato; per le linee elettriche aeree si è mantenuta la



fascia di rispetto dalle predette secondo le disposizioni del gestore elettrico.

L'**elettrodotto interrato** in a 36 kV di collegamento del parco agrivoltaico con la sottostazione Terna, presenta le seguenti interferenze:

- Attraversamento di ponte stradale;
- Attraversamento di quattro canali idrici;
- Attraversamento tombini stradali;
- Attraversamento rete gas;
- Eventuale presenza di linee elettriche interrato di altri produttori.

Nel seguito le rappresentazioni grafiche di tali presenze.



Figure 1-6. Planimetria d'insieme con interferenze



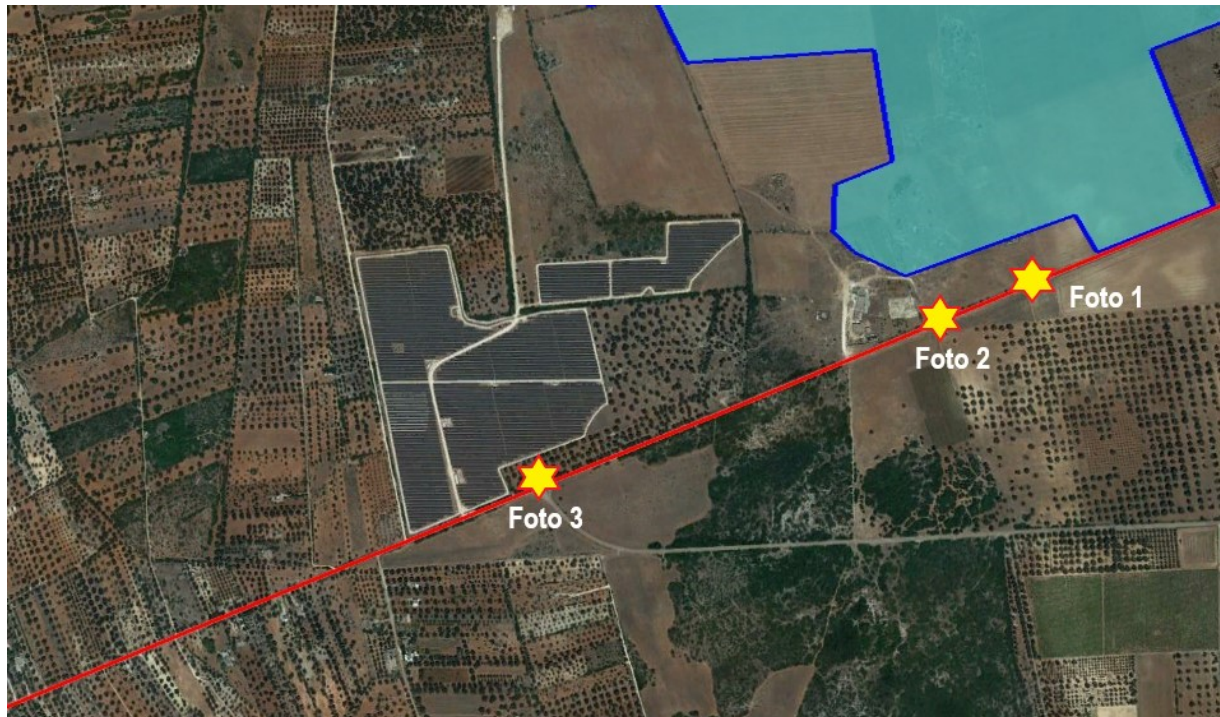


Figure 1-7. Planimetria di dettaglio n. 1 con principali interferenze



Figure 1-8. Planimetria di dettaglio n.2 con principali interferenze



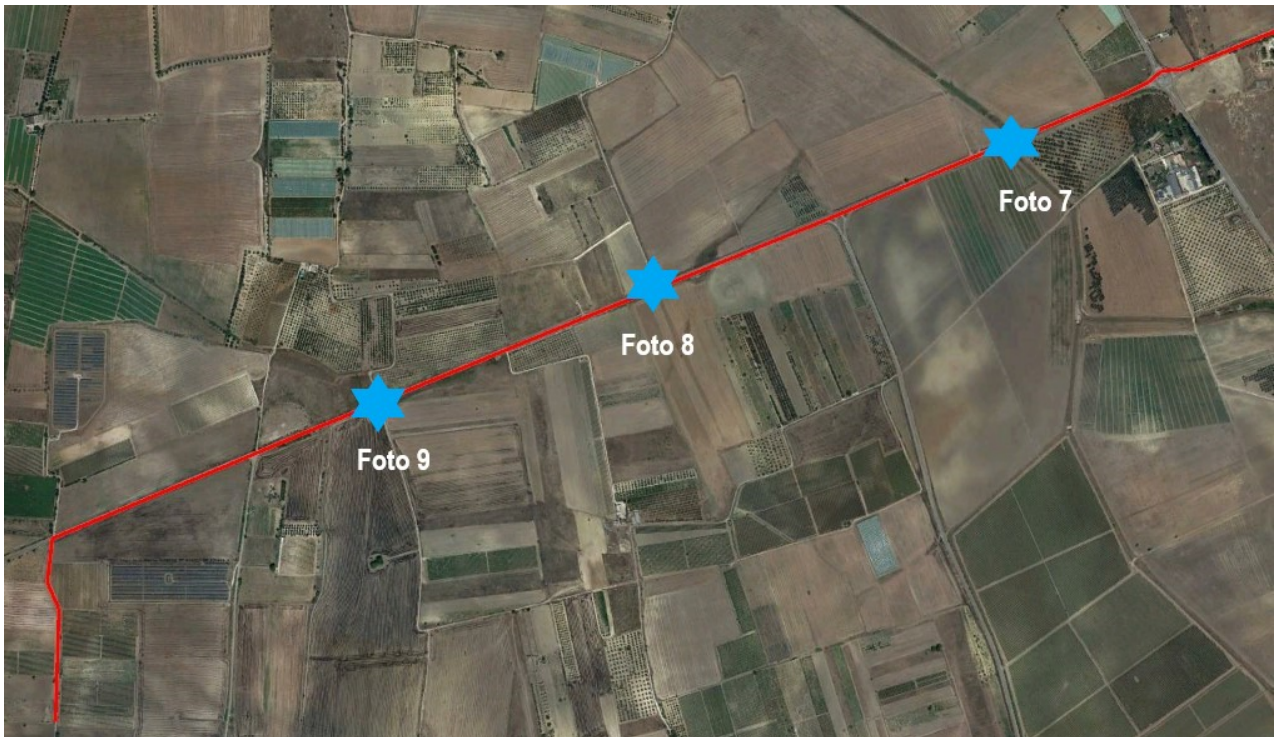


Figure 1-9. Planimetria di dettaglio n.3 con principali interferenze

Le modalità di esecuzione degli attraversamenti e delle interferenze riscontrate, nonché le modalità proposte per la gestione di altre possibili interferenze, saranno realizzate, in sovrappasso o in sottopasso, in accordo alle Norme Tecniche applicabili e comunque secondo le indicazioni degli Enti proprietari dei sottoservizi, sono possibili in linea generale le seguenti interferenze (trasversale e/o longitudinali):

1. con condotte metalliche (acquedotto, condotte di irrigazione, etc.);
2. con linee elettriche interrato a 36 kV;
3. con linee di telecomunicazioni;
4. con condotte del gas;
5. attraversamenti stradali, di corsi d'acqua e di tombini idraulici.

Per le suddette interferenze il progetto prevede le seguenti proposte d'intervento:

- Attraversamenti stradali, di corsi d'acqua e di tombini idraulici

Relativamente a tali attraversamenti, sarà utilizzata la tecnica del "NO DIG". Il directional drilling rappresenta sicuramente la più diffusa tra le tecnologie No-Dig. Altri termini possono essere usati come TOC (trivellazione orizzontale controllata). Questa tecnologia permette di effettuare la posa di cavi con un sistema di aste teleguidate che perforano il sottosuolo creando

lo spazio necessario alla posa. Essa può essere impiegata sia per sottoattraversamenti di tombini idraulici che di condotte idriche o cavidotti elettrici presenti lungo il tracciato dell'elettrodotto in progetto. La tecnica prevede una perforazione eseguita mediante una portasonda teleguidata ancorata a delle aste metalliche. L'avanzamento avviene per la spinta esercitata a forti pressioni di acqua o miscele di acqua e polimeri totalmente biodegradabili; per effetto della spinta il terreno è compresso lungo le pareti del foro. L'acqua è utilizzata anche per raffreddare l'utensile. Questo sistema non comporta alcuno scavo preliminare, ma eventualmente necessita effettuare solo delle buche di partenza e di arrivo; non comporta quindi, la demolizione prima e il ripristino dopo di eventuali sovrastrutture esistenti. Di tale tecnica, comunque, se ne parlerà più diffusamente nelle relazioni specialistiche allegate alla presente.



Figure 1-10. Planimetria degli attraversamenti con tecnica "No dig"

Il directional drilling rappresenta sicuramente la più diffusa tra le tecnologie No-Dig. Altri termini possono essere usati come TOC (trivellazione orizzontale controllata). Questa tecnologia permette di effettuare la posa di cavi con un sistema di aste teleguidate che perforano il sottosuolo creando lo spazio necessario alla posa. Essa può essere impiegata sia per sottoattraversamenti di tombini idraulici che di canali esistenti presenti lungo il tracciato dell'elettrodotto in progetto. Questo tipo di perforazione consiste essenzialmente nella

realizzazione di un cavidotto sotterraneo mediante il radio-controllo del suo andamento plano-altimetrico. Il controllo della perforazione è reso possibile dall'utilizzo di una sonda radio montata in cima alla punta di perforazione, questa sonda dialogando con l'unità operativa esterna permette di controllare e correggere in tempo reale gli eventuali errori.

Questo tipo di perforazione consiste essenzialmente nella realizzazione di un cavidotto sotterraneo mediante il radio-controllo del suo andamento plano-altimetrico. Il controllo della perforazione è reso possibile dall'utilizzo di una sonda radio montata in cima alla punta di perforazione, questa sonda dialogando con l'unità operativa esterna permette di controllare e correggere in tempo reale gli eventuali errori.

#### Indagine del sito e analisi dei sottoservizi esistenti

L'indagine del sito e l'attenta analisi dell'eventuale presenza di sottoservizi e/o qualsiasi impedimento alla realizzazione della perforazione, è una fase fondamentale per la corretta progettazione di una perforazione orizzontale. Per analisi dei sottoservizi, e per la mappatura degli stessi è consigliabile l'utilizzo del sistema "Georadar", oppure, in ambiti suburbani dove la presenza di sottoservizi è minore può essere possibile eseguire indagini c/o gli enti proprietari dei sottoservizi per saperne anticipatamente l'ubicazione.

#### Realizzazione del foro pilota

La prima vera e propria fase della perforazione è la realizzazione del "foro pilota", in cui il termine pilota sta ad indicare che la perforazione in questa fase è controllata ossia "pilotata". La "sonda radio" montata sulla punta di perforazione emette delle onde radio che indicano millimetricamente la posizione della punta stessa. I dati rilevabili e sui quali si può interagire sono:

- Altezza;
- Inclinazione;
- Direzione;
- Posizione della punta.

Il foro pilota viene realizzato lungo tutto il tracciato della perforazione da un lato all'altro dell'impedimento che si vuole attraversare (strada, ferrovia, canale, pista aeroportuale ecc.). La punta di perforazione viene spinta dentro il terreno attraverso delle aste cave metalliche, abbastanza elastiche così da permettere la realizzazione di curve altimetriche.

All'interno delle aste viene fatta scorrere dell'aria ad alta pressione ed eventualmente dell'acqua. L'acqua contribuirà sia al raffreddamento della punta che alla lubrificazione della stessa, l'aria invece permetterà lo spurgo del materiale perforato ed in caso di terreni rocciosi, ad alimentare il martello "fondo-foro".

Generalmente la macchina teleguidata viene posizionata sul piano di campagna ed il foro



pilota emette geometricamente una "corda molla" per evitare l'intercettazione dei sottoservizi esistenti. In alcuni casi però, soprattutto quando l'impianto da posare è una condotta fognaria non in pressione, è richiesta la realizzazione di una camera per il posizionamento della macchina alla quota di perforazione desiderata.

#### Allargamento del foro pilota

La seconda fase della perforazione teleguidata è l'allargamento del "foro pilota", che permette di posare all'interno del foro, debitamente aumentato, un tubo camicia o una composizione di tubi camicia generalmente in PEAD.

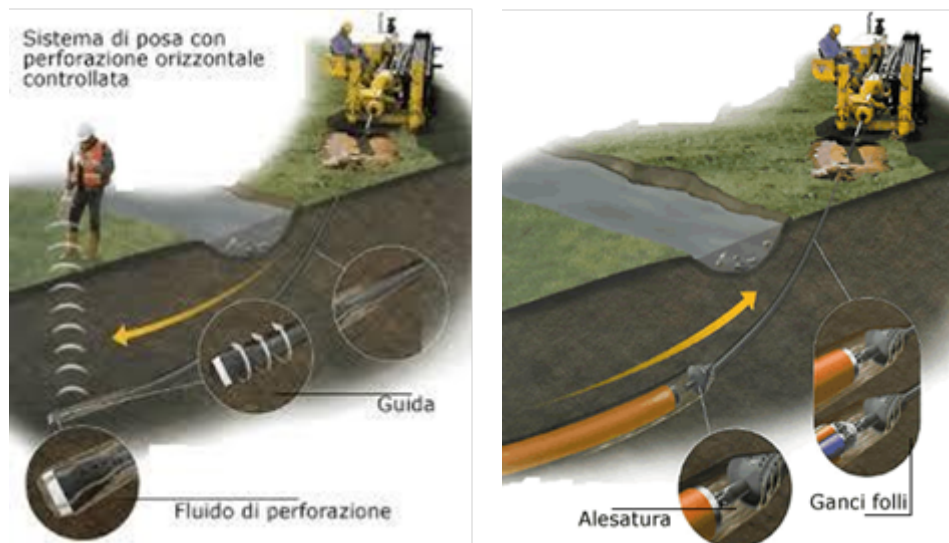
L'allargamento del foro pilota avviene attraverso l'ausilio di strumenti chiamati "Alesatori" che sono disponibili in diverse misure e adatti ad aggredire qualsiasi tipologia di terreno, anche rocce dure. Essi vengono montati al posto della punta di perforazione e tirati a ritroso attraverso le aste cave, al cui interno possono essere immesse aria e/o acqua ad alta pressione per agevolare l'aggressione del terreno oltre che lo spurgo del materiale.

#### Posa in opera del tubo camicia

La terza ed ultima fase che in genere, su terreni morbidi e/o incoerenti, avviene contemporaneamente a quella di "alesaggio", è l'infilaggio del tubo camicia all'interno del foro alesato.

La tubazione camicia generalmente in PEAD, se di diametro superiore ai 110 mm, viene saldata a caldo preventivamente, e ancorata ad uno strumento di collegamento del tubo camicia all'asta di rotazione. Questo strumento, chiamato anche "girella", evita durante il tiro del tubo camicia che esso ruoti all'interno del foro insieme alle aste di perforazione.

Nel caso d'installazione di tubazioni di piccolo diametro (in genere non superiori ai 180-200 mm) le ultime due fasi (alesatura e tiro) possono essere effettuate contemporaneamente riducendo ulteriormente i tempi di esecuzione. Nel seguito due immagini esplicative delle fasi di lavorazione.



In riferimento alla Norma CEI 11-17, nel caso di incroci tra cavi di energia e cavi di telecomunicazioni, quando entrambi i cavi sono direttamente interrati, devono essere osservate le seguenti prescrizioni:

- il cavo di energia deve, di regola, essere situato inferiormente al cavo di telecomunicazione;
- la distanza tra i due cavi non deve essere inferiore a 0,30 m;
- il cavo posto superiormente deve essere protetto, per una lunghezza non inferiore ad 1 m, con tubazioni in acciaio zincato, dette protezioni devono essere disposte simmetricamente rispetto all'altro cavo. Ove, per giustificate esigenze tecniche, non possa essere rispettata la distanza minima di 0,30 m, si deve applicare su entrambi i cavi la protezione suddetta.

Quando almeno uno dei due cavi è posto dentro appositi manufatti (tubazioni, cunicoli ecc.) che proteggono il cavo stesso e ne rendono possibile la posa e la successiva manutenzione senza la necessità di effettuare scavi, non è necessario osservare le prescrizioni sopraelencate.

Sempre in riferimento alla Norma CEI 11-17, nel caso di parallelismo:

- i cavi di energia ed i cavi di telecomunicazione devono, di regola, essere posati alla maggiore possibile distanza tra loro; nel caso, per esempio, di posa lungo la stessa strada, possibilmente ai lati opposti di questa.

Ove, per giustificate esigenze tecniche il criterio di cui sopra non possa essere seguito, è ammesso posare i cavi vicini fra loro purché sia mantenuta, fra essi, una distanza minima, in proiezione su di un piano orizzontale, non inferiore a 0,30 m.

Qualora detta distanza non possa essere rispettata, si deve applicare sul cavo posato alla minore profondità, oppure su entrambi i cavi quando la differenza di quota fra essi è minore di

0,15 m, un opportuno dispositivo di protezione (tubazioni in acciaio zincato).

Le prescrizioni di cui sopra non si applicano quando almeno uno dei due cavi è posato, per tutta la tratta interessata, in appositi manufatti (tubazioni, cunicoli ecc.) che proteggono il cavo stesso e ne rendono possibile la posa e la successiva manutenzione senza la necessità di effettuare scavi.

Le prescrizioni di cui sopra non si applicano quando i due cavi sono posati nello stesso manufatto; per tali situazioni di impianto si devono prendere tutte le possibili precauzioni, ai fini di evitare che i cavi di energia e di telecomunicazione possano venire a diretto contatto fra loro, anche quando le loro guaine sono elettricamente connesse.

Il comma b) punto 4.1.1 della Norma CEI 11-17 riporta che *nei riguardi dei fenomeni induttivi, dovuti ad eventuali guasti sui cavi di energia, le caratteristiche del parallelismo (distanza tra i cavi, lunghezza del parallelismo) devono soddisfare quanto prescritto dalle Norme CEI 103-6; nei riguardi di altri fenomeni di interferenza tra cavi di energia e cavi di telecomunicazione, devono essere rispettate le direttive del Comitato Consultivo Internazionale Telegrafico e Telefonico (CCITT).*

In ogni caso, le eventuali interferenze con le linee di telecomunicazione saranno gestite nel rispetto delle indicazioni e prescrizioni che il proprietario delle linee TLC riporterà nel relativo Nulla Osta, nonché secondo le indicazioni riportate nel Nulla Osta che sarà rilasciato dal Ministero dello Sviluppo Economico.

In fine, per quanto riguarda il metanodotto interrato presente all'interno del campo, si è proceduto ad una redistribuzione dei moduli fotovoltaici in maniera tale da garantire una fascia di rispetto di ml 12,00 per lato, il tutto secondo i nuovi schemi planimetrici allegati.

Eventuali parallelismi ed interferenze tra cavi elettrici e condotte del gas (con densità non superiore a 0.8, non drenate e con pressione massima di esercizio > 5 bar) verranno realizzati secondo quanto previsto dal DM 24/11/1984 o, comunque, secondo le modalità indicate dagli enti proprietari.

Non devono mai essere disposti nello stesso manufatto di protezione cavi elettrici e tubazioni convoglianti liquidi infiammabili.

Nel caso specifico di interferenza con condotta di metano, la distanza minima del cavidotto dovrà essere:

- maggiore della profondità della generatrice superiore della condotta di metano, in caso di parallelismo;
- maggiore di 150 cm, in caso di incrocio. Qualora non sia possibile osservare tale distanza, la tubazione del gas deve essere collocata entro un tubo di protezione il quale deve essere prolungato da una parte e dall'altra dell'incrocio per almeno 1 m

quando sovrappassa la canalizzazione e 3 m quando la sottopassa. Le distanze vanno misurate a partire dalle tangenti verticali alle pareti esterne della canalizzazione in ogni caso deve essere evitato il contatto metallico tra le superfici affacciate.

Gli elettrodotti elettrici interrati a servizio del campo fotovoltaico saranno posizionati al di sotto del metanodotto presente, rispettando le indicazioni di cui alla figura precedente. In casi particolari si può posizionare l'elettrodotto a quota inferiore, a patto che vengano predisposte idonee protezioni.

## 1.5 Sintesi preliminare sulla fase di cantierizzazione

La realizzazione dell'impianto sarà divisa in varie fasi.

Ogni fase potrà prevedere il noleggio di uno o più macchinari (muletti, escavatrici, gru per la posa della cabina prefabbricata, ecc.)

Nessuna nuova viabilità esterna sarà realizzata essendo l'area già servita da infrastrutture viarie, benché le strade adiacenti all'impianto dovranno essere adeguate per consentire il transito di mezzi idonei ad effettuare sia il montaggio che la manutenzione dell'impianto.

Le restanti aree del lotto (aree tra le stringhe e sotto le strutture di supporto) saranno piantumate con erba.

### 1.5.1 Materiali

È previsto complessivamente un numero di viaggi al cantiere da parte di mezzi pesanti per trasporto materiale inferiore a 200 (per una media di circa 4 viaggi alla settimana).

La tabella seguente fornisce una panoramica di tipo e quantità dei trasporti previsti.

Materiale di trasporto	N. Camion	N. Furgoni
Moduli fotovoltaici	50	
Inverters	10	
Strutture a profilato per pannelli – Tracker ad asse orizzontale	30	
Bobine di cavo	10	
Canalette per cavi e acqua	10	
Cabine prefabbricate	10	
Recinzione		15
Pali	10	

Impianti tecnologici (telecamere, ecc.)		5
Lampade e armature pali		10
Trasformatori	5	
Quadri	10	
Ghiaia - misto granulometrico per strade	10	
Asporto finale residui di cantiere	5	
<b>TOTALE CAMION TRASPORTO</b>	<b>160</b>	<b>30</b>
<b>MATERIALE</b>		
AUTOBETONIERE PER CALCESTRUZZO	5	
ASPORTO TERRA IN ECCEDEXZA	5	

Oltre ai veicoli per il normale trasporto giornaliero del personale di cantiere, saranno presenti in cantiere 1 autogru per la posa delle cabine e degli inverter, 1 o 2 muletti per lo scarico e il trasporto interno del materiale, 1 escavatore a benna ed 1 escavatore a pala.

### 1.5.2 Risorse umane

È previsto l'intervento di squadre di operai differenziate a seconda del tipo di lavoro da svolgere.

È previsto l'intervento minimo di 2 squadre per fase di esecuzione.

Verranno impiegati in prima analisi i seguenti tipi di squadre:

Manovali edili;

Elettricisti;

Montatori meccanici

Ditte specializzate.

Si riporta di seguito una tabella con le fasi principali previste. Accanto ad ogni fase è specificato il tempo di esecuzione stimato e il tipo di squadra coinvolta:

FASE	OPERATORE	TEMPO (gg lav.)
Recinzione provvisoria dell'area	Manovali edili	5
Sistemazione del terreno	Ditta Specializzata	5
Pulizia del terreno	Ditta Specializzata	5
Sbancamento per le piazzole di cabina	Manovali Edili	5
Esecuzione scavi perimetrali	Manovali Edili	10



Tracciamento delle strade interne	Manovali Edili	5
Tracciamento dei punti come da progetto	Manovali Edili	5
Realizzazione dei canali per la raccolta delle acque meteoriche	Manovali Edili	10
Posa della recinzione definitiva	Manovali Edili	10
Posa delle cabine	Ditta Specializzata	10
Infissione delle strutture di sostegno e livellamenti necessari	Ditta Specializzata	50
Infissione e collegamento dei dispersori dell'impianto di terra	Elettricisti	10
Esecuzione scavi per canalette	Manovali edili	10
Installazione delle palificazioni	Manovali Edili	10
Installazione e cablaggio corpi illuminanti	Elettricisti	10
Installazione sistemi di sicurezza	Ditta Specializzata	10
Posa delle canalette	Manovali Edili	15
Posa degli inverter	Ditta Specializzata	15
Montaggio dei tracker e delle strutture di	Montatori	60
Posa dei moduli fotovoltaici sulle	Elettricisti	90
Installazione dei quadri di campo esterni	Elettricisti	10
Esecuzione dell'impianto di terra e collegamento conduttori di protezione	Elettricisti	10
Posa dei cavi di energia nelle canalette	Elettricisti	20
Posa di cavi di segnale in corrugato	Elettricisti	15
Cablaggi nei cestelli e raccordi alle canalette	Elettricisti	15
Chiusura di tutte le canalette	Elettricisti	5
Cablaggi delle apparecchiature elettriche	Elettricisti	10
Cablaggi in cabina	Elettricisti	15
Rinterro intorno le cabine	Manovali edili	5
Cablaggio dei moduli fotovoltaici	Elettricisti	60
Posa e cablaggio dei cancelli	Manovali Edili	5

Esecuzione degli scavi per la posa della linea elettrica interrata a 36kV	Manovali Edili	30
Posa dei cavidotti negli scavi per la linea a 36kV	Manovali Edili	10
Posa delle linee elettriche interrate	Elettricisti	15
Rinterri	Manovali Edili	10
Esecuzione delle opere di attraversamento con tecnica dello "spingi-tubo"	Ditta Specializzata	10
Impianto agricolo costituito da oliveto	Ditta Specializzata	120
Verifiche sull'impianto di terra	Elettricisti	3
Collaudo degli impianti tecnologici e di servizi ausiliari	Ditta Specializzata	2
Primo collaudo funzionale e di sicurezza (prove in bianco)	Direzione Lavori	2
Prova di produzione	Direzione Lavori	2
Installazione dei gruppi di misura	Terna	1
Collaudo finale e messa in esercizio	Direzione Lavori	1

La realizzazione dell'opera durerà indicativamente circa 365 gg.

Da considerare che durante le fasi di cantiere, alcune lavorazioni sopra indicate potranno essere compiute in sovrapposizione con altre andando a diminuire i giorni della seconda fase che potranno essere ragionevolmente calcolati in circa 1 anno.

### 1.5.3 Recinzioni

Per garantire la sicurezza dell'impianto, l'area di pertinenza sarà delimitata da una recinzione con rete metallica integrata da un impianto di allarme antintrusione e di videosorveglianza.

Tale recinzione non presenterà cordoli di fondazione posti alla base, ma si procederà solo con la sola infissione dei pali a sostegno, ad eccezione delle zone di accesso in cui sono presenti dei pilastri a sostegno delle cancellate d'ingresso.

La recinzione verrà arretrata, nelle zone in cui insistono fasce di rispetto stradale e/o di vincolo, per permettere l'inserimento di essenze floreali e/o alberature di schermatura tali da

mitigare gli effetti visivi.

In questo modo si potrà perseguire l'obiettivo di costituire una barriera visiva per un miglior inserimento

paesaggistico dell'impianto.

Come sostegni alla recinzione verranno utilizzati pali sagomati in legno di castagno, che garantiscono una maggiore integrazione con l'ambiente circostante.

I pali, alti 2,25 ml, verranno conficcati nel terreno per una profondità compatibile alle caratteristiche geologiche del sito. Questi presenteranno giunti di fissaggio laterale della rete sul palo e giunti in metallo per il fissaggio di angoli retti e ottusi. La rete metallica che verrà utilizzata sarà di tipo "a maglia romboidale".

Il tipo di recinzione sopra descritto è rappresentato nella foto seguente:



Figure 1-11. Tipologia di recinzione utilizzata

Al fine di permettere alla piccola fauna presente nella zona di utilizzare l'area di impianto, sono previsti dei ponti ecologici consistenti nel rialzare la rete perimetrale di recinzione di circa 25 cm.

La recinzione presenta le seguenti caratteristiche tecniche:

**PANNELLI**

Zincati a caldo, elettrosaldati con rivestimento protettivo plastificato verde.

Larghezza mm 1500/2000.

Diametro dei fili mm 5/6.

#### **PALI**

In castagno infissi nel terreno.

Diametro cm. 10/12.

#### **CANCELLI**

Cancelli autoportanti e cancelli scorrevoli.

Cancelli a battente carrai e pedonali.

La recinzione potrà essere mitigata con delle siepi di idonea altezza costituite da essenze arboree-arbustive autoctone.

### **1.5.4 Livellamenti**

Sarà necessaria una pulizia propedeutica del terreno dalle graminacee e dalle piante preesistenti nelle zone d'intervento.

L'adozione della soluzione a palo infisso senza fondazioni ridurrà praticamente a zero la necessità di livellamenti localizzati, necessari invece in caso di soluzioni a plinto.

Saranno necessari degli sbancamenti localizzati nelle sole aree previste per la posa delle "Cabine di raccolta inverter", della cabina principale e delle cabine adibite a vani tecnici.

La posa della recinzione sarà effettuata in modo da seguire l'andamento del terreno.

La posa dei canali portacavi non necessiterà in generale di interventi di livellamento.

Il profilo generale del terreno non sarà comunque modificato né saranno necessarie opere di contenimento del terreno.

In generale gli interventi di spianamento e di livellamento, dovendo essere ridotti al minimo, saranno ottimizzati in fase di direzione lavori.

### **1.5.5 Scolo delle acque meteoriche**

Non sono previste particolari opere per lo scolo delle acque meteoriche in quanto l'attuale configurazione planoaltimetrica del sito è tale da poter permettere il normale deflusso delle stesse acque. In corrispondenza delle cabine, si prevede un sistema di raccolta e incanalamento delle acque piovane verso gli impluvi esistenti da eseguire durante le fasi di livellamento. Tale sistema avrà il solo scopo di far confluire le acque meteoriche all'esterno del campo, seguendo la pendenza naturale del terreno, in modo da prevenire possibili allagamenti.

### 1.5.6 Movimentazione terra

Di seguito si riporta un quadro di sintesi delle voci di scavo con relativi volumi di terra movimentata per ciò che attiene al campo fotovoltaico e alla linea di connessione a 36 kV.

Tabella 1-2. Volumi di scavo impianto fotovoltaico

<b>IMPIANTO FOTOVOLTAICO</b>			
Fondazioni cancello d'ingresso			
Lungh. X Largh. X Profondità (ml)	Volume cad. (mc)	N.	Volume tot. (mc)
5.00 x 0.60 x 0.90	2.70	2	5,40
Platea cabina raccolta inverter			
Lungh. X Largh. X Profondità (ml)	Volume cad. (mc)	N.	Volume tot. (mc)
6,50 x 19,50 x 0,40	50,70	15	760,50
Platea cabina elettrica generale di campo			
Lungh. X Largh. X Profondità (ml)	Volume cad. (mc)	N.	Volume tot. (mc)
19,50 x 6,50 x 0,40	50,70	1	50,70
Platea vani tecnici			
Lungh. X Largh. X Profondità (ml)	Volume cad. (mc)	N.	Volume tot. (mc)
11,90 x 2,40 x 0.40	28,56	4	114,24
Plinti pali di illuminazione			
Lungh. X Largh. X Profondità (ml)	Volume cad. (mc)	N.	Volume tot. (mc)
0.60 x 0.60 x 0.60	0.22	90	19,80
TOTALE MC			950,64
Scavi per stesure linee elettriche interne all'impianto			
Lungh. X Largh. X Profondità (ml)	Volume cad. (mc)	N.	Volume tot. (mc)
(7500.00+7000.00+8250.00) x 0.50 x1.00	11375	1	11375

Considerando che la terra movimentata per gli scavi necessari per la posa delle linee

elettriche interne all'impianto viene riutilizzata al 75% per ricoprire gli stessi scavi, la quantità di terra in eccesso risultante dagli interventi di scavo del terreno necessari per la realizzazione delle opere interne all'impianto è pari a circa 3794,75 mc (951.00 mc + 25% di 11375.00).

Tabella 1-3. Volume di scavo linee elettriche

<b>SCAVI PER STESURE LINEE ELETTRICHE DI CONNESSIONE A 36 kV</b>			
Lungh. X Largh. X Profondità (ml)	Volume cad. (mc)	N.	Volume tot. (mc)
(8500-530) x 1,40 x 3,20	35705,60	1	35705,60
530,00 x 3,14 x 0,40 x 0,40 (perforazione teleguidata con tubo del diametro da 80 cm)	266,27	1	266,27
<b>TOTALE MC</b>			<b>35971,87</b>

Considerando che la terra movimentata per gli scavi necessari per la posa delle linee elettriche di connessione viene riutilizzata al 70% per ricoprire gli stessi scavi (solo per quanto riguarda lo scavo a cielo libero), la quantità di terra in eccesso risultante dagli interventi di scavo del terreno necessari per la realizzazione della linea elettrica di connessione è pari a circa:

$$266,27 + 30\% \text{ di } 35705,60 = 10977,95 \text{ mc}$$

Totale stima della terra in eccesso:

$$10977,95 + 3794,75 = 14772,70 \text{ mc}$$

Fermo restando le analisi e i campionamenti di cui alla relazione dedicata "Terre e rocce da scavo", per smaltire la terra in eccesso (totale pari a 14772,70 mc) risultante dalle attività di scavo e sbancamento, si potrà procedere in uno dei seguenti modi:

- spargimento sul terreno in modo omogeneo del volume accumulato (realizzabile a seconda dell'andamento dell'organizzazione di cantiere realizzabile a seconda dell'andamento dell'organizzazione di cantiere e fatta salva la verifica del materiale scavato per poter essere idoneo al successivo riutilizzo); in questo caso, considerando l'intera superficie a disposizione (pari a 1.206.716,00 mq), lo strato superficiale aggiunto avrebbe un'altezza media di circa 1,2 cm.
- Oppure: smaltimento del terreno mediante autocarri (tramite ditta specializzata in riciclaggio materiali edili).

Nella seconda ipotesi, considerando una densità di riferimento media per il terreno vegetale di 1,8 t/mc e una quantità orientativa di terreno da smaltire di 14772,70 mc, si ottiene una prima stima in peso di circa 26590,86 tonnellate da smaltire.

Supponendo l'utilizzo di autocarri della portata di 35 t ciascuno, si può calcolare in prima approssimazione un numero di viaggi intorno a 760 (ogni viaggio si intende come "andata" e "ritorno").

In fase di cantiere si può tuttavia optare per una soluzione ibrida tra le due sopra esposte oppure, visto i valori contenuti del materiale depositato in sito, si può tranquillamente optare per la prima soluzione.

Supponendo di utilizzare una soluzione ibrida tra le due proposte e considerando che di questo volume di terreno scavato circa il 75% (valore di stima) sarà sistemato nell'ambito delle aree interessate, si avrà che il volume eccedente che sarà inviata a discarica autorizzata come rifiuto sarà pari a circa:

$$0,25 \times 14772,70 \text{ mc} = 3693,18 \text{ mc}$$

### **1.5.7 Dismissione**

Si prevede una vita utile dell'impianto non inferiore ai 25 anni.

A fine vita dell'impianto è previsto l'intervento sulle opere non più funzionali attraverso uno dei modi seguenti:

totale o parziale sostituzione dei componenti elettrici principali (moduli, inverter, trasformatori, ecc.), oppure:

smantellamento integrale del campo e riutilizzazione del terreno per altri scopi.

In caso di smantellamento dell'impianto, i materiali tecnologici elettrici ed elettronici verranno smaltiti secondo la direttiva 2012/19/UE - WEEE (Waste Electrical and Electronic Equipment) – direttiva RAEE – recepita in Italia con il Dlgs n. 49 del 14.03.2014.

Le fasi principali del piano di dismissione sono riassumibili in:

1. Sezionamento impianto lato DC e lato CA (Dispositivo di generatore)
2. Scollegamento serie moduli fotovoltaici mediante connettori tipo multicontact
3. Scollegamento cavi lato c.c. e lato c.a.
4. Smontaggio moduli fotovoltaici dalla struttura di sostegno
5. Impacchettamento moduli mediante contenitori di sostegno
6. Smontaggio sistema di illuminazione
7. Smontaggio sistema di videosorveglianza
8. Rimozione cavi elettrici e canalette
9. Rimozione pozzetti di ispezione
10. Rimozione parti elettriche dai prefabbricati per alloggiamento inverter
10. Smontaggio struttura metallica
11. Rimozione del fissaggio al suolo

12. Rimozione parti elettriche dalle cabine di trasformazione
13. Rimozione manufatti prefabbricati
14. Rimozione recinzione
15. Rimozione ghiaia dalle strade

Il prodotto più tecnologicamente sviluppato e maggiormente presente in peso nel campo è il modulo fotovoltaico: è stata istituita, già da parecchio tempo, un'associazione/progetto di produttori di celle e moduli fotovoltaici, chiamata PV-Cycle, in continuo sviluppo e ammodernamento. Fondata nel 2012 come controllata dell'Associazione PV CYCLE – il primo programma mondiale per il riciclo e il ritiro collettivi dei moduli FV – PV CYCLE è oggi attiva in Italia con il suo sistema collettivo Consorzio PV CYCLE Italia e la società di gestione dei rifiuti PV CYCLE Italia Service s.r.l. che si occupa oltre allo smaltimento dei pannelli fotovoltaici, anche di inverter, batterie, ecc. Allo stato attuale la gestione dei rifiuti FV Professionali è finanziata dai "Produttori" – come definito nell'art. 4, comma 1, lettera g) del D.Lgs. 49/2014 – se il modulo FV da smaltire è classificato come nuovo, ovvero è stato immesso nel mercato dopo l'entrata in vigore della Normativa nazionale RAEE (12 aprile 2014).

Per le ragioni esposte lo smaltimento/riciclaggio dei moduli non rappresenterà un futuro problema.

Prodotti quali gli inverter, il trasformatore, ecc., verranno ritirati e smaltiti a cura del produttore.

Essendo prevista la completa sfilabilità dei cavi, a fine vita ne verrà recuperato il rame e smaltiti i rivestimenti in mescole di gomme e plastiche.

Le opere metalliche quali i pali di sostegno delle strutture, la recinzione, i pali perimetrali e le strutture in acciaio e Fe zincato verranno recuperate. Le strutture in Al saranno riciclabili al 100%.

I materiali edili (i plinti di pali perimetrali, la muratura delle cabine) in calcestruzzo, verranno frantumati e i detriti verranno e riciclati come inerti da ditte specializzate.

Per ulteriori dettagli sul piano di smaltimento dell'impianto si veda il documento allegato "Piano di dimissione e smaltimento".

Per i dettagli sul piano di smaltimento dell'impianto si veda il documento allegato "Piano di dimissione e ripristino".



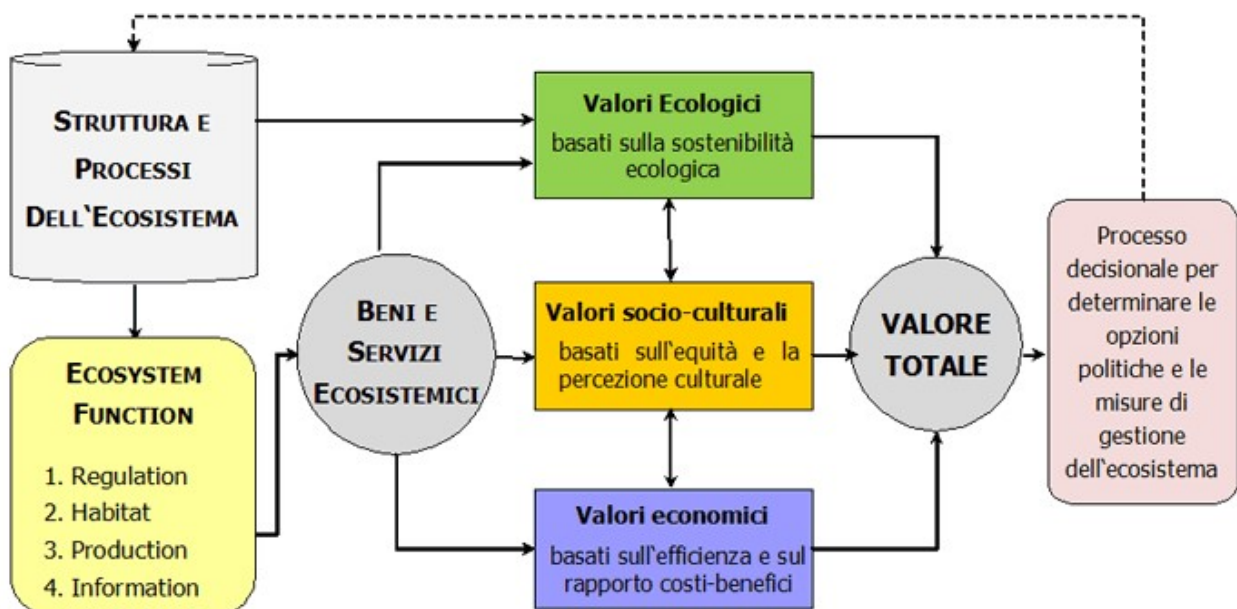
## 2 SERVIZI ECOSISTEMICI

### 1.1.Introduzione

Lo sviluppo di strumenti adeguati per una corretta gestione dell'ambiente passa necessariamente attraverso l'integrazione di elementi ecologici, economici e socio politici all'interno di un quadro interdisciplinare.

La struttura sottostante costituisce una cornice concettuale generale, all'interno della quale è possibile arrivare all'individuazione e alla quantificazione delle funzioni, dei beni e dei servizi ecosistemici (**SE**).

Si definiscono funzioni ecosistemiche: la capacità dei processi e dei componenti naturali di fornire beni e servizi che soddisfino, direttamente o indirettamente, le necessità dell'uomo e garantiscano la vita di tutte le specie.



*modificato da De Groot, 1992*

Il Millennium Ecosystem Assessment (2005), la più ampia e approfondita sistematizzazione delle conoscenze sino ad oggi acquisite sullo stato degli ecosistemi del mondo ha fornito una classificazione utile suddividendo le funzioni ecosistemiche in 4 categorie principali:

- **Supporto alla vita (Supporting):** queste funzioni raccolgono tutti quei servizi necessari per la produzione di tutti gli altri servizi ecosistemici e contribuisce alla conservazione (in situ) della diversità biologica e genetica e dei processi evolutivi.
- **Regolazione (Regulating):** oltre al mantenimento della salute e del funzionamento degli ecosistemi, le funzioni regolative raccolgono molti altri servizi che comportano

benefici diretti e indiretti per l'uomo (come la stabilizzazione del clima, il riciclo dei rifiuti), solitamente non riconosciuti fino al momento in cui non vengono persi o degradati;

- **Approvvigionamento (Provisioning):** queste funzioni raccolgono tutti quei servizi di fornitura di risorse che gli ecosistemi naturali e semi-naturali producono (ossigeno, acqua, cibo, ecc.).
- **Culturali (Cultural):** gli ecosistemi naturali forniscono una essenziale "funzione di consultazione" e contribuiscono al mantenimento della salute umana attraverso la fornitura di opportunità di riflessione, arricchimento spirituale, sviluppo cognitivo, esperienze ricreative ed estetiche.

Queste funzioni ecosistemiche racchiudono i beni e i servizi utilizzati dalla società umana per soddisfare il proprio benessere. Sulla base di tali funzioni, il Millennium Ecosystem Assessment ha individuato i (potenziali) aspetti utili degli ecosistemi naturali per il genere umano sotto forma di beni e servizi, definendoli con il termine generale di servizi ecosistemici (ecosystem services): i benefici multipli forniti dagli ecosistemi al genere umano.

I cambiamenti nell'uso del suolo determinati dalla realizzazione delle opere in progetto, influenzano i valori dei SE, sia biofisici che economici, che aumentano o diminuiscono sulla base delle trasformazioni territoriali i cui effetti sono valutabili nel breve e lungo periodo.

La descrizione e quantificazione di tali effetti, qui condotta attraverso l'uso del software SimulSoil, un'applicazione informatica che analizza le variazioni di valore derivate da trasformazioni d'uso del suolo, registrando la sensibilità dei servizi ambientali erogati ai cambiamenti del territorio e quantificando il costo complessivo di tali trasformazioni sul Capitale Naturale esistente. Il software, costituisce uno dei prodotti "tangibili" del progetto europeo LIFE SAM4CP e consiste in un software di supporto analitico territoriale alla mappatura e valutazione dei Servizi Ecosistemici resi dal suolo.

La sua finalità è di favorire e facilitare processi virtuosi di pianificazione urbanistica, siano essi estesi all'intero territorio comunale o a porzioni di esso: SimulSoil è infatti nato dall'esigenza di rendere il processo di conoscenza dei Servizi Ecosistemici direttamente scalabile alle reali "pratiche" urbanistiche, ovvero quelle necessarie al rilascio dei titoli abilitativi, ma anche tutte le altre procedure che implicano trasformazioni degli usi del suolo, sia attraverso alterazioni che ne determinano il "consumo" o il "degrado", che nei casi in cui ne generano una "valorizzazione" sotto il profilo ambientale ed ecosistemico.

Partendo dal presupposto che il suolo è una risorsa in grado di generare contemporaneamente molteplici Servizi Ecosistemici la cui conoscenza è imprescindibile per i

processi del buon governo del territorio, SimulSoil è, in breve, uno strumento di aiuto ai decisori pubblici per effettuare scelte consapevoli e sostenibili nello sfruttamento di una risorsa sostanzialmente limitata e non rinnovabile.

SimulSoil "automatizza" processi informatici complessi che normalmente vengono gestiti separatamente mediante l'utilizzo di differenti modelli del software InVEST (Integrated Valuation of Ecosystem Services and Tradeoffs<sup>2</sup>) determinandone l'immediata e semplificata utilizzabilità.

Nello specifico sono stati automatizzati gli algoritmi di calcolo riferiti ai seguenti 8 differenti Servizi Ecosistemici offerti dal suolo libero e selezionati tra i molteplici che la natura fornisce:

- qualità degli Habitat,
- stoccaggio di carbonio,
- disponibilità idrica,
- trattenimento dei sedimenti,
- trattenimenti dei nutrienti,
- produzione agricola,
- impollinazione,
- produzione legnosa.

La mappatura dei Servizi Ecosistemici (SE) costituisce ad oggi il riferimento di base per pianificatori e amministratori locali per poter "intervenire" oltre che "valutare" o "misurare" le quantità (stock) e le variazioni (trend) dei valori ecosistemici riferiti al suolo.

### **1.2.La valutazione biofisica ed economica dei servizi ecosistemici**

Come già evidenziato, SimulSoil è un'applicazione informatica che consente di eseguire bilanci delle funzioni ecosistemiche del territorio, automatizzando processi informatici complessi che dovrebbero essere gestiti separatamente mediante l'utilizzo di differenti modelli, alcuni dei quali proprietari del software InVEST. Esso produce una quantificazione biofisica della mappatura dei SE e, associando "costi" parametrici ai SE forniti dai suoli ne sviluppa la valutazione economica, secondo il seguente approccio: ai SE con valori biofisici assoluti è associato un prezzo unitario (per esempio, 1 tonnellata di carbonio sequestrato equivale a 100 euro del costo sociale evitato per il mancato rilascio in atmosfera), mentre per i SE con valori biofisici espressi da valori indice l'associazione del costo avviene ipotizzandone un mercato e definendone un valore derivato dalla "disponibilità a pagare" per il godimento del bene stesso. È evidente, tuttavia, come l'associazione di un valore economico ad un indice presenti molti limiti e non sia da assumere come valore paradigmatico.

Si sottolinea, inoltre, che, indipendentemente dal modello di valutazione adottato,

l'associazione di un valore economico ad un beneficio ambientale si riferisce sempre ad un valore "marginale" e non "totale" (poiché il valore complessivo del Capitale Naturale non è quantificabile). SimulSoil, pertanto, non determina il "prezzo" del Capitale Naturale, ma costituisce piuttosto la stima parametrica del possibile valore monetario di alcuni servizi ecosistemici.

Nello specifico, la valutazione ha ad oggetto i seguenti 8 SE:

1. STOCCAGGIO DI CARBONIO (Carbon Sequestration) - CS - servizio di regolazione secondo la classificazione TEEB CICES;
2. PRODUZIONE AGRICOLA (Crop Production) - CPR- servizio di approvvigionamento secondo la classificazione TEEB CICES;
3. PRODUZIONE LEGNOSA (Timber Production) - TP - servizio di approvvigionamento secondo la classificazione TEEB CICES;
4. QUALITÀ DEGLI HABITAT (Habitat Quality) - HQ - servizio di supporto secondo la classificazione TEEB CICES;
5. TRATTENIMENTO DEI NUTRIENTI (Nutrient Retention) - NR - servizio di regolazione secondo la classificazione TEEB CICES;
6. DISPONIBILITÀ IDRICA (Water Yield) - WY - servizio di regolazione secondo la classificazione TEEB CICES;
7. TRATTENIMENTO DEI SEDIMENTI (Sediment Retention) - SDR - servizio di regolazione secondo la classificazione TEEB CICES;
8. IMPOLLINAZIONE (Crop Pollination) - CPO - servizio di approvvigionamento secondo la classificazione TEEB CICES.

Di seguito si specificano le modalità di calcolo e di imput di ogni uno degli otto SE utilizzati.

### **Stoccaggio di Carbonio (CS)**

L'incremento di CO<sub>2</sub> in atmosfera è causato principalmente dalle attività antropiche: una volta che un terreno naturale viene impermeabilizzato o subisce altre forme di degrado, perde la capacità di trattenere il carbonio che, di conseguenza, viene emesso in atmosfera. Per valutare questo SE il simulatore utilizza il modello InVEST "Carbon Storage and Sequestration". L'output fornito è costituito da mappe della quantità di carbonio immagazzinato dagli ecosistemi terrestri in termini biofisici (espresso in tonnellate di C per pixel) e da una valutazione dello stesso in termini economici espressa in euro/tonnellata. Il modello stima la quantità di carbonio in funzione della categoria di uso del suolo con riferimento ai quattro principali serbatoi (pools) presenti in natura: biomassa epigea, biomassa ipogea, suolo e sostanza organica morta.

I dati di input, oltre all'uso del suolo, sono i valori di stoccaggio del carbonio associati alle

differenti classi d'uso del suolo divisi in suolo, lettiera, fitomassa ipogea e fitomassa epigea. Per le categorie forestali i valori di tutti i pool sono stati ricavati tramite l'utilizzo di apposite metodologie e coefficienti di conversione, dai volumi di provvigione forniti dall'Inventario Nazionale delle Foreste e dei Serbatoi Forestali di Carbonio (INFC) per ogni regione; per le altre aree naturali e per le superfici agricole i valori di default del carbonio contenuto nella biomassa epigea, nella biomassa ipogea e nella sostanza organica morta sono quelli proposti da Sallustio et al. (2015), mentre per il carbonio contenuto nel suolo il valore inserito è stato stimato sulla base dei dati del progetto SIAS (Sviluppo Indicatori Ambientali sul Suolo), relativi al carbonio immagazzinato nei primi 30 cm di suolo.

Alle aree artificiali è stato assegnato un valore pari a zero per tutti i pool, assumendo una perdita completa del servizio.

A livello locale vi è stato un adattamento delle soglie di stoccaggio del carbonio del suolo e soprassuolo per considerare anche tutte le classi ad uso antropico, (macroclasse 1 Land Cover Puglia – aree artificiali) a partire dalle quantità segnalate per i prati e pascoli, con una rimodulazione delle soglie sulla base dell'indice di permeabilità rilevato per ogni classe d'uso del suolo.

Nello specifico: per le classi "SOIL" e "DEAD" sono stati rimodulati i valori corrispondenti ai prati rispetto all'indice di permeabilità espresso nella singola classe di copertura (le aree industriali impermeabilizzate al 99%, ed esempio, non hanno valore di stoccaggio), mentre per tutte le altre coperture si utilizzano i valori nazionali dell'Inventario Nazionale delle Foreste e dei Serbatoi Forestali di Carbonio. Per le classi "ABOVE" and "BELOW" soil è stato adottato un procedimento di adeguamento dei valori a partire dalla biomassa legnosa iniziale. In particolare, la quantità di carbonio organico unitario (in ton/ha), corrispondenti alla biomassa iniziale, viene calcolata moltiplicando la biomassa legnosa complessiva per un opportuno coefficiente (0,17 per le conifere e 0,25 per le latifoglie). Successivamente tale quantità viene ripartita tra quella sviluppata soprassuolo (l'84%) e quella sviluppata nel sottosuolo (il 16%).

L'output generato dal simulatore è la spazializzazione dell'indicatore Carbon Sequestration nel territorio con valori biofisici assoluti di carbonio stoccato per pixel (ton/pixel).

Per la valutazione economica della funzione di stoccaggio del carbonio il simulatore si basa sulla quantificazione del costo sociale del carbonio (SCC) ovvero quello che contabilizza il danno marginale associato al rilascio di tonnellate di carbonio in atmosfera. Secondo questo approccio, ad ogni tonnellata di carbonio immagazzinata nel suolo viene associato un costo sociale evitato per il mancato rilascio del carbonio organico in atmosfera, e la conseguente produzione di CO<sub>2</sub> pari a 100 euro/ton.

### **Produzione agricola (CPR)**

La produzione agricola è un servizio ecosistemico di approvvigionamento essenziale poiché è alla base della fornitura di materie prime per la sopravvivenza dell'uomo. Descrivere l'agricoltura e più in generale l'utilizzo del territorio agroforestale in termini di servizi ecosistemici forniti dal suolo è una operazione complessa. L'agricoltura, infatti, utilizza i servizi forniti dal capitale naturale e influisce a sua volta su di essi, ad esempio aumentando l'infiltrazione nel suolo di nutrienti contenuti nei fertilizzanti come azoto e fosforo, ma al contempo fornisce un servizio essenziale come principale fonte di cibo. La stima del valore della produzione agricola coinvolge, ovviamente, non solo i terreni propriamente agricoli, ma anche quelli destinati alla produzione di foraggio (prati) ed al pascolo.

Il consumo di suolo a fini edificatori annulla completamente il servizio di produzione agricola, rendendo impossibile qualsiasi possibilità di sfruttamento agricolo del terreno impermeabilizzato, sia nel breve che nel medio-lungo periodo, dato che il suolo è una risorsa che necessita di lunghi periodi per recuperare le sue funzioni e le sue caratteristiche biologiche originali. Per tutte le aree artificiali il simulatore ha dunque assunto un valore del servizio CPR pari a zero.

Il metodo di valutazione utilizzato nel simulatore si basa sulla spazializzazione dei Valori Agricoli Medi (VAM) proposti dall'Agenzia delle Entrate, suddivisi per regioni agrarie secondo lo schema di classificazione definito dall'Istat. Per condurre tale analisi a ciascuna classe di uso e copertura del suolo sono state associate la corrispondente regione agraria e il relativo VAM. L'unità di misura dell'output è Euro per ettaro.

In questo caso l'indicatore considerato è solo biofisico; per la mancata Produzione Agricola, le perdite ecosistemiche sono di tipo reversibile e recuperabili con il ripristino delle attività agricole sui terreni, garantite dopo le attività di dismissione dell'impianto.

### **Produzione legnosa (TP)**

La produzione di legname è un importante servizio di approvvigionamento. Anche in questo caso si tratta di un servizio complesso, poiché la gestione della produzione legnosa, in particolare la gestione dell'intensità e della velocità di raccolta, influenza il mantenimento dell'erogazione di molti altri servizi ecosistemici: la qualità degli habitat, la quantità di carbonio sequestrato, la prevenzione dell'erosione e la purificazione dell'acqua dai nutrienti, ma anche l'impollinazione, in quanto i boschi sono particolarmente adatti ad ospitare i nidi di impollinatori. Nel simulatore è stata utilizzata la stessa metodologia di calcolo proposta per la valutazione della produzione agricola, cioè si è considerato il Valore Agricolo Medio come proxy del potenziale di produzione legnosa su larga scala. Anche in questo caso l'indicatore ottenuto è sia biofisico che economico: esso infatti esprime parametricamente il livello di servizio di produzione ottenuto,

con un valore parametrico espresso in €/ha, e la redditività assoluta, costituita dalla moltiplicazione di tale valore per la superficie delle aree destinate a fini produttivi forestali.

#### Qualità degli habitat (HQ)

Gli habitat e la biodiversità che essi ospitano, forniscono tutto quello di cui le diverse specie animali e vegetali necessitano per la sopravvivenza, garantendo cioè le risorse per la nutrizione, la riproduzione e lo sviluppo. Gli impatti antropici, in particolare i cambiamenti di uso del suolo che determinano processi di artificializzazione, minacciano gravemente la biodiversità e la conservazione delle specie.

Il modello di InVEST per l'Habitat Quality utilizzato nel simulatore, si basa sull'ipotesi che le aree con una qualità degli habitat più alta ospitano una ricchezza maggiore di specie native mentre la diminuzione delle dimensioni di uno specifico habitat e della sua qualità portano al declino della persistenza delle specie.

Per funzionare, il modello utilizza come dati di input sia valori (da 0 a 1) di qualità dell'habitat in termini di compatibilità delle specie con ciascuna classe di uso e copertura del suolo, sia valori corrispondenti alle minacce. In particolare, il modello genera una carta raster per ogni minaccia, in cui è rappresentato il livello di minaccia in funzione della distanza dall'impatto, del tipo di decadimento e della pressione sugli habitat.

Le tipologie di habitat considerate dal simulatore sono 12 ed i valori dei relativi parametri a scala nazionale sono stati ricavati attraverso un approccio expert based, cioè sottoponendo un questionario a oltre 100 esperti nazionali con affiliazioni diverse nei settori della conservazione e della gestione della biodiversità. Per quanto riguarda le minacce e relativi valori di interferenza con gli habitat sono stati considerati: il sistema antropizzato, le aree agricole ed il reticolo infrastrutturale con classificazione di strade principali, secondarie e locali.

L'output generato è una spazializzazione dell'indicatore Habitat Quality nel territorio con valori relativi al contesto di analisi che variano da 0 a 1.

Per la valutazione economica della funzione di qualità degli habitat il modello utilizzato da SimulSoil si basa sulla valutazione di contingenza in grado di stimare, attraverso lo strumento dell'intervista, la disponibilità a pagare (DAP) dei singoli soggetti per la gestione di aree verdi naturali e semi-naturali con elevato valore ambientale ed è espresso in euro al mq (i valori spaziano da 1,70 a 3,87 euro/mq per il verde urbano, da 0,30 a 0,39 euro/mq per il verde agricolo e da 1,63 a 24,15 euro/mq per il verde naturale o seminaturale).

#### **Trattenimento dei nutrienti (NR)**

Si tratta di un SE di regolazione fornito dagli ecosistemi acquatici e terrestri che concorrono a filtrare e decomporre reflui organici che giungono nelle acque interne e negli ecosistemi costieri

e marini, contribuendo così alla fornitura di acqua potabile. Le foreste naturali, in particolare, contribuiscono ad una qualità superiore delle acque, con meno sedimenti e filtrando gli inquinanti rispetto a sorgenti di inquinamento sia diffuse (fertilizzanti agricoli) che localizzate (presenza di impianti con produzione e diffusione di inquinanti nel suolo). Spesso si fa riferimento alla rimozione di nitrati e fosfati poiché sono gli elementi più diffusi nei reflui domestici e agricoli e particolarmente deleteri per la potabilità dell'acqua e l'eutrofizzazione dei laghi. L'impermeabilizzazione genera una perdita irreversibile della capacità di infiltrazione dell'acqua nel suolo e quindi rappresenta la maggiore minaccia a tale tipo di servizio. Il consumo di suolo, inoltre, generando una compromissione delle superfici naturali permeabili e impedendone la filtrazione dell'acqua può anche portare, in particolari circostanze, a fornire un maggior carico di inquinanti ai corsi d'acqua, per via di un maggior scorrimento superficiale.

Il simulatore utilizza il modello InVEST NDR, che restituisce in output mappe di capacità di purificazione dell'acqua da parte dell'attuale, o futura, configurazione d'uso del suolo.

I dati di input utilizzati, oltre alle mappe di uso del suolo, sono:

- Digital Elevation Model. Formato raster – Dtm passo 20 m.
- Mappa dei bacini idrografici. Formato vettoriale (sit.puglia.it - Bacini idrografici Bacini idrografici e morfologici dei principali fiumi pugliesi).
- Root restricting layer depth: la profondità del suolo dove la penetrazione delle radici è fortemente inibita per colpa delle caratteristiche fisiche o chimiche.
- Precipitazioni. Valore annuale medio delle precipitazioni in millimetri.
- Plant Available Water Content (PAWC): la frazione d'acqua che può essere immagazzinata nel suolo e disponibile per le piante.
- Average annual potential evapotranspiration (PET): la perdita potenziale di acqua dal suolo sia per evaporazione che per traspirazione dell'erba medica, nel caso in cui ci sia una quantità d'acqua sufficiente. Formato raster. (utilizzo dei valori nazionali nelle tabelle csv).
- Dati biofisici: tabella che associa, ad ogni classe di uso del suolo:
  - massima profondità delle radici delle piante
  - Kc, il coefficiente di evapotraspirazione delle piante, usato per ottenere l'evapotraspirazione potenziale della classe modificando quella di riferimento già inserita in formato raster
  - load\_n / load\_p, carico annuale di azoto e fosforo
  - eff\_n / eff\_p, valore tra 0 e 1 che indica la capacità di filtraggio della vegetazione
- Water purification threshold: tabella che esprime il carico massimo consentito di azoto e fosforo per ogni bacino idrografico.

Per la stima del carico di inquinanti è stata scelta come proxy una tipologia di coltivazione per ogni categoria agricola della carta di uso del suolo. Questo approccio, seppur semplificato, è stato ritenuto il più adatto, poiché altri approcci sarebbero stati insostenibili in termini di tempi



di elaborazione, dimensioni della cartella di lavoro del software e interpretazione dei risultati.

L'output è la spazializzazione dell'indicatore Nutrient Retention nel territorio con valori assoluti di chilogrammi di nitrato annualmente confluito nel sistema delle acque correnti per pixel di riferimento.

Relativamente ai risultati che riguardano i modelli di trattenimento dei nutrienti, sottolineiamo che il loro "valore" biofisico è rappresentato dalla presenza di nutriente per pixel e pertanto all'aumentare del valore si ha una diminuzione del servizio ecosistemico reso. Per tale motivo il loro valore è stato convertito dal simulatore al negativo nel caso di una valutazione comparativa tra scenari differenti.

Per la stima economica la valutazione associa al valore biofisico dei nitrati che confluiscono nei bacini idrici il costo di sostituzione evitato per un'equivalente depurazione artificiale. Nello specifico è stato scelto di associare il costo per la costruzione di fasce tampone boscate (64 euro/kg), poiché soluzioni in grado di attenuare naturalmente il carico di inquinanti provenienti da sorgenti diffuse, tra le più difficili da individuare e contenere. Si è scelto di non adottare il criterio di valutazione del costo evitato dell'equivalente depurazione ottenuta con mezzi meccanici e/o chimici poiché esso non considera il fenomeno delle sorgenti di inquinamento diffuso, oltre ad essere soggetto ad elevata variabilità dovuta all'elevata oscillazione dei costi dipendenti dal tipo di tecnologia adottata per la depurazione dell'acqua.

### **Disponibilità idrica (WY)**

La disponibilità idrica è riconducibile alla funzione ecologica di filtraggio dell'acqua da parte del suolo a partire dal grado di impermeabilizzazione delle diverse tipologie d'uso.

L'individuazione delle aree maggiormente permeabili e che, per caratteristiche pedogenetiche (profondità, tessitura e capacità di assorbimento), contribuiscono maggiormente a trattenere l'acqua in seguito ad eventi piovosi costituiscono il servizio di "capacità idrica" inteso come il servizio regolativo del suolo di "stoccare" e rendere disponibile alla vegetazione superficiale notevoli quantità di acqua prima che queste scorrano superficialmente o si infiltrino per processi di ricarica degli acquiferi profondi.

Il servizio riduce la possibilità di inondazioni grazie al maggior drenaggio dei suoli. La metodologia di valutazione adottata assegna maggior valore ai suoli che maggiormente trattengono e restituiscono l'acqua in falda anziché permetterne il flusso superficiale. Il valore del servizio equivale dunque al costo del danno evitato a causa di fenomeni di piena, esondazioni e alluvioni ed è stabilito in 64 euro/mq.

I dati di input utilizzati, oltre alle mappe di uso del suolo, sono:

- Profondità media del suolo;
- Profondità media delle radici per tipologia vegetazionale;

- Precipitazioni nell'area di indagine;
- Plant Available Water Content fraction (frazione d'acqua stoccabile dal suolo – rispetto alla caratterizzazione pedogenetica – utilizzabile dalle piante);
- Evapotraspirazione di riferimento media nell'area di indagine;
- Bacino idrografico di riferimento;
- Coefficiente di evapotraspirazione potenziale per specie vegetazionali.

### **Trattenimento dei sedimenti (SDR)**

È un SE di regolazione che considera la capacità di un suolo in buone condizioni di mitigare l'asportazione della parte superficiale del terreno (la parte più ricca di sostanza organica) a seguito dell'azione delle acque di ruscellamento superficiale e delle piogge. Per quanto il fenomeno dell'erosione idrica sia un processo naturale, questo può subire un'accelerazione a causa di alcune attività antropiche (prevalentemente agricole, ma anche dovute ad altri processi di degrado del suolo). Ciò comporta danni alla funzionalità del suolo, alla produzione agricola e, in generale, all'ambiente. La rimozione della parte superficiale del suolo, ricca di sostanza organica, ne riduce, anche in modo rilevante, la produttività e può portare a una perdita irreversibile di terreni coltivabili nel caso di suoli poco profondi.

Il simulatore utilizza il modello di InVEST SDR (Sediment Delivery Ratio Model), che restituisce in output le mappe della capacità dei diversi usi del suolo, attuali e futuri, di evitare l'asportazione di suolo ed il suo accumulo all'interno dei corsi d'acqua. Il modello utilizza informazioni relative alla geomorfologia, clima, vegetazione e pratiche di gestione e stima la perdita annuale di suolo partendo dall'equazione matematica RUSLE (Revised Universal Soil Loss Equation) ovvero la revisione dell'equazione USLE (Universal Soil Loss Equation) adattata ad ambiente topografici complessi:

$$V = R_i * K_i * L_{Si} * C_i * P_i \cdot 25$$

con:

V = stima del tasso di perdita di suolo medio

R<sub>i</sub> = fattore di erosività della pioggia (MJ \* mm(ha \* hr)),

K<sub>i</sub> = fattore di erodibilità del suolo (ton \* ha \* hr(MJ \* ha \* mm))

L<sub>Si</sub> = fattore di pendenza

c<sub>i</sub> = copertura del suolo

p<sub>i</sub> = fattore di influenza del controllo artificiale

La perdita di suolo così calcolata, moltiplicata per un coefficiente di trasporto dei sedimenti (SDR) che rappresenta la quota parte di sedimenti che effettivamente raggiunge i corpi idrici, costituisce l'output del modello. Relativamente ai risultati che riguardano i modelli di trattenimento dei sedimenti, sottolineiamo che il loro "valore" biofisico è rappresentato dalla

presenza di erosione per pixel e pertanto all'aumentare del valore si ha una diminuzione del servizio ecosistemico reso. Per tale motivo il loro valore è stato convertito dal simulatore al negativo nel caso di una valutazione comparativa tra scenari differenti. La carta esprime i quantitativi in termini di tonnellate di suolo eroso/pixel.

I dati di input utilizzati, oltre alle mappe di uso del suolo, sono:

- Indice di erosività della pioggia (parametro che definisce l'energia erosiva della pioggia);
- Indice di erodibilità associato alla composizione pedogenetica del suolo (parametro che dà conto della facilità con cui il suolo può venire eroso);
- Bacino idrografico di riferimento;
- Modello digitale del terreno;
- Fattore di coltivazione "c" (incidenza del tipo di lavorazione del suolo ai fini produttivi sull'erosione totale) e al fattore di erosività derivato dalla pratica colturale "p" (incidenza del tipo di pratica antierosiva associata alle tipologie colturali).

Dal momento che il modello biofisico adottato produce una mappatura di erosione potenziale dei suoli, espressa in tonnellate per pixel, si è scelto di adottare un modello di valutazione economica che associ alla qualità dei suoli soluzioni di protezione artificiali che abbiano equivalente funzionalità, come ad esempio il "costo di ripristino" della fertilità dei suoli funzionale alla protezione dall'erosione e pari a 150 euro/tonnellata.

### **Impollinazione (CPO)**

È un SE di regolazione e approvvigionamento fondamentale per la produttività di moltissime colture dipendenti da processi naturali di impollinazione entomofila. La fecondazione delle piante e, conseguentemente, la produzione di cibo, dipendono in parte dalle specie impollinatrici selvatiche.

Quasi il 10% delle specie di api europee sono attualmente minacciate dall'estinzione: senza di esse molte specie di piante si estinguerebbero e gli attuali livelli di produttività colturale potrebbero essere mantenuti solamente ad altissimi costi attraverso processi di impollinazione artificiale. Fenomeni antropici quali l'espansione urbana, l'aumento delle infrastrutture e l'applicazione in agricoltura di pratiche non sostenibili come l'utilizzo intensivo di insetticidi e fertilizzanti, incidono fortemente sulla salute delle specie impollinatrici. Il modello Pollinator Abundance - Crop Pollination di InVEST che viene ripreso nel simulatore restituisce come output mappe relative al contributo degli impollinatori selvatici alla produzione agricola in funzione dell'attuale configurazione del paesaggio e degli usi del suolo.

I dati inseriti oltre alle mappe dell'uso del suolo sono:

- Caratteristiche delle specie impollinatrici in relazione alle classi di copertura del suolo e possibile presenza/assenza di particolari essenze vegetali;

- Caratteristiche delle classi di copertura del suolo relativamente alla disponibilità di luoghi ospitali ai vari impollinatori.

Sono richieste diverse caratteristiche per ciascuna specie di impollinatori considerata: la tipologia di nidificazione, il periodo di attività di impollinazione e il range di volo poiché influenza il servizio offerto alle colture. Ad ogni categoria di uso del suolo viene inoltre associato un valore che indica l'abbondanza di fiori nei vari periodi dell'anno (con valori compresi fra 0 e 1) e un altro che indica la disponibilità ad ospitare le varie specie in base alla tipologia di nidificazione.

Le elaborazioni partono dalla stima dell'abbondanza delle specie impollinatrici nelle varie celle del raster di uso e copertura del suolo, basata sulla disponibilità di luoghi adatti alla nidificazione e al cibo (fiori) nelle celle adiacenti.

Il risultato è una mappa di abbondanza con valori compresi tra 0 e 1 per ciascuna specie, che rappresenta la potenziale disponibilità di impollinatori per un'area agricola da impollinare. Il modello utilizza per le aree ad uso agricolo un calcolo dell'abbondanza delle specie a partire dal dato sul range di volo.

Il servizio è inteso come surplus al valore di produttività agricola garantito dalla presenza di specie impollinatrici. L'output è costituito dalla spazializzazione dell'indicatore crop pollination nel territorio con valori assoluti di presenza di specie impollinatrici nelle aree agricole oggetto del servizio di impollinazione (N.api/ pixel). La valutazione economica (226 euro/ha) è derivata dal grado di dipendenza delle coltivazioni dall'impollinazione: si valuta il fattore percentuale di vulnerabilità del valore complessivo delle colture rispetto ai benefici dovuti dall'impollinazione e lo si moltiplica per la presenza di api per singolo habitat.

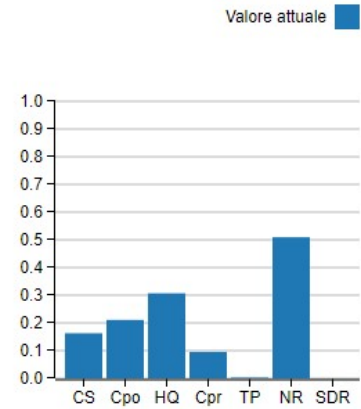
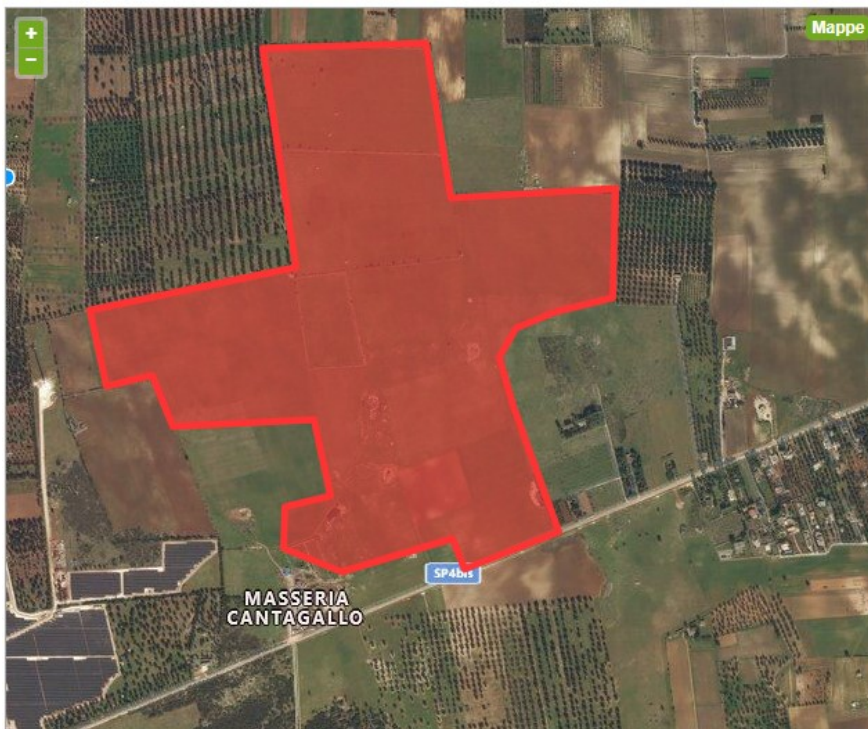
## **2. LA VALUTAZIONE DEI SERVIZI ECOSISTEMICI NELL'AREA DI PROGETTO**

Attraverso la simulazione SimulSoil descritta precedentemente, è stato calcolato il valore ecologico ante operam in corrispondenza del campo fotovoltaico di Francavilla Fontana (BR), usando come repertori di input la carta dell'uso del suolo della Regione Puglia, riferita all'anno 2011 e quindi più conservativa rispetto allo stato attuale dell'utilizzo dei suoli.

Ciò premesso, a seguire si determina la perdita economica specifica (espressa in €/mq) per il campo FV, come differenza tra lo stato ante e quello post operam.

## Simulazione del valore Ecologico ante operam del sito di istallazione

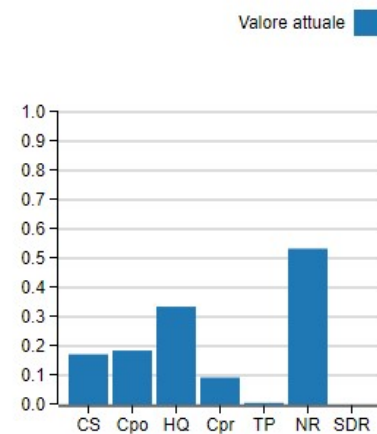
### Area nord



Valore medio per un'area di 101.8 ha (2640 pixel).

servizio	v.m.	Δbio	u.m.	Δ €/mq
CS - Carbonio	53.69		t/ha	0.09
Cpo - Impollinazione	0.21		-	-0.00
HQ - Qualità Habitat	0.31		-	0.01
Cpr - Produzione Agricola	8820.08		€/ha	0.19
TP - Produzione Legnosa	61.26		€/ha	-0.01
NR - Purificazione Acqua	39.70		kg/ha	-0.00
SDR - Mitigazione Erosione	0.42		t/ha	0.00

### Area sud



Valore medio per un'area di 13.64 ha (341 pixel).

servizio	v.m.	Δbio	u.m.	Δ €/mq
CS - Carbonio	56.66		t/ha	0.04
Cpo - Impollinazione	0.18		-	0.00
HQ - Qualità Habitat	0.33		-	0.01
Cpr - Produzione Agricola	8566.27		€/ha	0.22
TP - Produzione Legnosa	114.97		€/ha	-0.01
NR - Purificazione Acqua	41.54		kg/ha	-0.00
SDR - Mitigazione Erosione	0.26		t/ha	0.00



**Valore Ecologico post operam del sito di installazione (area nord):**

servizio	v.m.	Δbio	u.m.	Δ €/mq
CS - Carbonio	53,69	7.80	t/ha	-0,09
Cpo - Impollinazione	0.21	-0,02	-	0,00
HQ - Qualità Habitat	0.31	0,12	-	0,01
Cpr - Produzione Agricola <sup>1</sup>	8820.08	1864.44	euro/ha	0.19
TP - Produzione Legnosa	61.26	-61.26	euro/ha	-0.01
NR - Purificazione Acqua	39.70	-0.73	kg/ha	0,00
SDR - Mitigazione Erosione	0.42	0,00	t/ha	-0,00
<b>Totale</b>				<b>0.10</b>

**Valore Ecologico post operam del sito di installazione (area sud):**

servizio	v.m.	Δbio	u.m.	Δ €/mq
CS - Carbonio	56.66	4.83	t/ha	0.05
Cpo - Impollinazione	0.18	0.01	-	0.00
HQ - Qualità Habitat	0.33	0.09	-	0.01
Cpr - Produzione Agricola <sup>2</sup>	8566.27	2118.25	euro/ha	0.21
TP - Produzione Legnosa	114.97	-114.97	euro/ha	-0.01
NR - Purificazione Acqua	41.54	-2.57	kg/ha	-0.00
SDR - Mitigazione Erosione	0.26	0.00	t/ha	0.00
<b>Totale</b>				<b>0.26</b>

**2.1. Calcolo variazione dei servizi ecosistemici ante/post operam**

Il simulatore SimulSoil attribuisce alla trasformazione del suolo in proposta, una perdita su alcuni servizi ecosistemici e l'incremento di altri. Il bilancio dovuta al campo fotovoltaico è pari a **+0.26 €/mq**, con un incremento marcato della produzione agricola (Cpr), scarsa è la perdita dello stoccaggio di carbonio (CS) anche perché si ricorda che l'impianto fotovoltaico è integrato con una coltivazione arborea che nella simulazione non viene presa in considerazione. Proprio per quest'ultimo motivo i restanti servizi ecosistemici saranno in attivo (es. produzione legnosa) nella situazione reale.

L'area interessata dall'opera sarà pari a circa 104.000 m<sup>2</sup>, ma va ricordato che l'area reale oggetto dell'impianto fotovoltaico è pari solo a circa 43,65 ha (area "occupata" dalle stringhe fotovoltaiche, strade di servizio e cabine di campo, ecc.)

Come mostra la Tavola 4.2.6\_19\_EQWE434\_4.2.6\_19\_DocumentazioneSpecialistica\_08, l'impianto in proposta è un agrivoltaico **che rispetta** tutte le indicazioni delle "Linee guida in materia di impianti agrivoltaici" pubblicate a giugno 2022 dal Ministero per la Transizione Ecologica (di seguito, le "Linee Guida") nonché dei requisiti necessari all'accesso ai fondi del

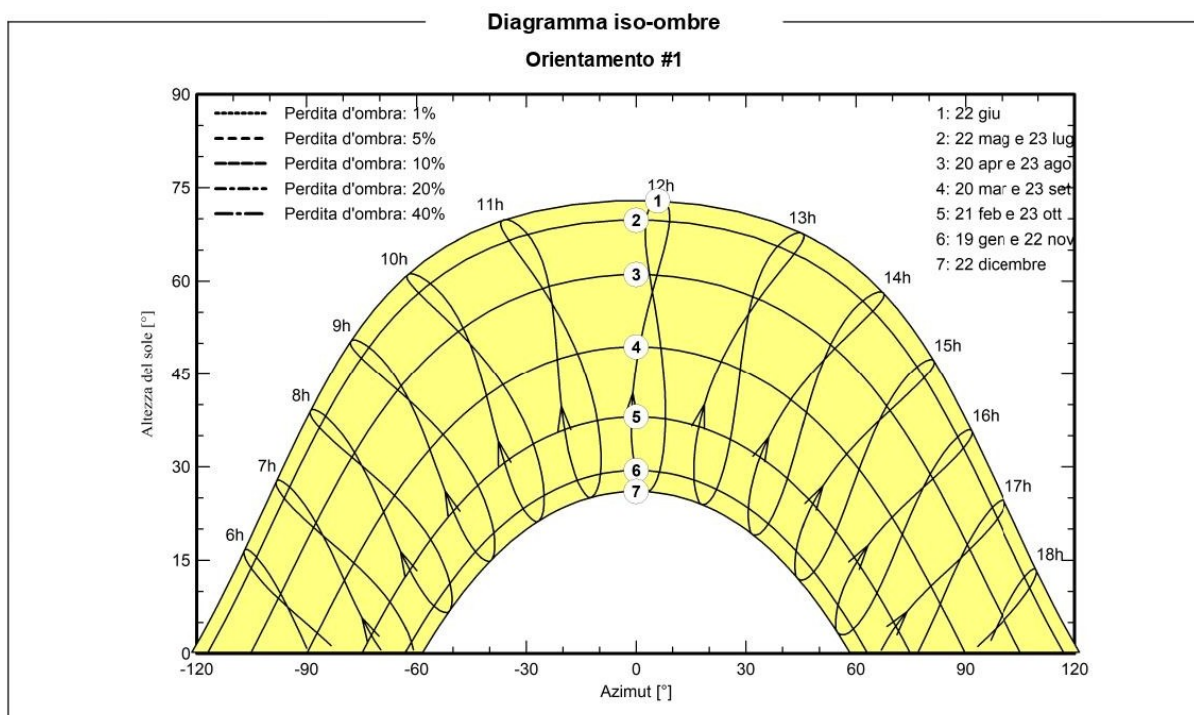
<sup>1</sup> \* Data la natura dell'opera e della sua localizzazione non si è considerata la mancata Produzione Agricola, poiché le perdite ecosistemiche sono di tipo reversibile e recuperabili con il ripristino delle attività agricole sui terreni, garantite dopo le attività di dismissione dell'impianto.

<sup>2</sup> \* Data la natura dell'opera e della sua localizzazione non si è considerata la mancata Produzione Agricola, poiché le perdite ecosistemiche sono di tipo reversibile e recuperabili con il ripristino delle attività agricole sui terreni, garantite dopo le attività di dismissione dell'impianto.

Piano Nazionale di Ripresa e Resilienza (di seguito, il "PNRR"). Per lo stesso impianto in sede di progettazione è stato deciso di adottare un'altezza minima da terra dei tracker pari a 1,34 cm al fine di consentire le lavorazioni e il pascolamento al di sotto delle stringhe fotovoltaiche, oltre che le operazioni colturali dell'oliveto frapposto tra i filari di produzione elettrica da fonte solare. Tale condizione **annulla la superficie sottratta all'uso agricolo** già molto bassa determinando una piena integrazione dell'impianto con le attività agricole in essere.

Pertanto, moltiplicando il delta economico (€/mq) per la superficie interessata dall'opera (104,00 ha), si calcola che la realizzazione dell'opera comporterà un incremento annuo del valore dei servizi ecosistemici **pari a 270.400,00 €**.

L'impianto in oggetto, di potenza massima di picco di 80,239 MWp, produrrà circa 150.051 MWh/anno di energia. Il dimensionamento dell'impianto è stato condotto con il programma PVSYST di cui si riporta il report completo del dimensionamento elettrico.



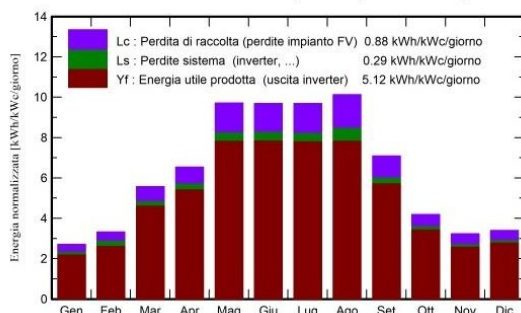
**Risultati principali**

**Produzione sistema**

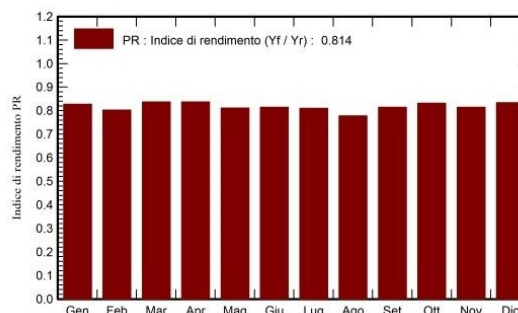
Energia prodotta 150051 MWh/anno

Prod. Specif. 1870 kWh/kWc/anno  
Indice di rendimento PR 81.40 %

**Produzione normalizzata (per kWp installato)**



**Indice di rendimento PR**



**Bilanci e risultati principali**

	GlobHor kWh/m <sup>2</sup>	DiffHor kWh/m <sup>2</sup>	T_Amb °C	GlobInc kWh/m <sup>2</sup>	GlobEff kWh/m <sup>2</sup>	EArray MWh	E_Grid MWh	PR ratio
<b>Gennaio</b>	60.3	32.05	6.32	84.1	70.4	5927	5583	0.828
<b>Febbraio</b>	66.7	34.68	8.46	93.2	79.7	6592	6000	0.802
<b>Marzo</b>	124.6	54.04	11.98	172.8	151.9	12174	11608	0.837
<b>Aprile</b>	146.2	62.71	14.43	196.1	177.0	13847	13173	0.837
<b>Maggio</b>	220.6	66.01	20.21	301.0	276.9	20636	19591	0.811
<b>Giugno</b>	216.8	71.38	22.89	290.8	269.4	20018	19013	0.815
<b>Luglio</b>	219.5	71.04	24.85	300.5	276.6	20564	19532	0.810
<b>Agosto</b>	220.2	57.95	26.34	314.0	285.5	21182	19601	0.778
<b>Settembre</b>	152.3	58.38	24.69	212.8	191.2	14591	13898	0.814
<b>Ottobre</b>	93.5	45.61	16.43	129.8	113.4	9081	8668	0.832
<b>Novembre</b>	66.8	30.11	14.43	97.0	81.1	6632	6337	0.814
<b>Dicembre</b>	69.2	25.39	9.37	105.3	88.9	7356	7047	0.834
<b>Anno</b>	1656.6	609.36	16.74	2297.4	2062.1	158598	150051	0.814

**Legenda**

GlobHor	Irraggiamento orizzontale globale	EArray	Energia effettiva in uscita campo
DiffHor	Irraggiamento diffuso orizz.	E_Grid	Energia immessa in rete
T_Amb	Temperatura ambiente	PR	Indice di rendimento
GlobInc	Globale incidente piano coll.		
GlobEff	Globale "effettivo", corr. per IAM e ombre		

Considerando, quindi, che ogni KWh prodotto da un sistema fotovoltaico sul lato di media tensione, evita l'emissione di 0.4657 kg di anidride carbonica, se ne deduce che l'impianto in esame eviterà quindi all'ambiente un'emissione totale di:

- anidride carbonica pari a 150.051.000 KWh/anno x 0,4657 Kg/kWh = 69.878,7507 kg di CO2 l'anno.

Volendo attribuire un valore economico marginale a tale contributo, si considera il valore medio dei titoli di CO2 scambiati nel sistema europeo delle emissioni EU ETS (European Emissions Trading Scheme) nel corso del 2022, pari a 80,69<sup>3</sup> €/ton CO2, pertanto il beneficio ambientale determinato dalle mancate emissioni di CO2 è pertanto stimato pari a

3 Fonte: www.sendeco2.com



**5.638.455,82 €/anno.**

## **2.2. Bilancio tra benefici e costi ambientali**

Il Bilancio ecologico, confronto tra costi e benefici ambientali, si chiude positivamente.

Il beneficio ambientale determinato dalle mancate emissioni di CO<sub>2</sub> di +5.638.455,82 €/anno, va ad aggiungersi al valore dei sistemi ecosistemici offerti dalla nuova configurazione agricola, pari a 270.400,00 € €/anno portando ad un **bilancio positivo di +5.908.855,82 €/anno.**

La stima economica dei benefici ambientali del resto è ampiamente sottostimata, là dove non considera i costi sanitari, soprattutto, dovuti alle morti premature e all'insorgere di determinate malattie cardiovascolari e respiratorie provocate dall'inquinamento atmosferico delle centrali termoelettriche, oltre ai costi ecologici per contrastare gli effetti più rovinosi dei cambiamenti climatici, attraverso bonifiche ambientali, ripristino di ecosistemi danneggiati, eccetera.

Come dimostrato, il decremento dei costi ecologici delle opere in progetto è attribuibile alla riduzione della capacità di assorbimento del Carbonio (CS) che è compensata ampiamente dalle emissioni evitate.

In una lettura ecosistemica del progetto pertanto è corretto compensare i costi ambientali con il valore delle emissioni evitate di CO<sub>2</sub> dovute alla produzione di energia elettrica rinnovabile.

A tutto ciò va considerato:

- che dei circa 104 ettari oggetto della proposta solo circa 43,65 ha sono utilizzati per l'installazione e dette superfici non sono né "consumati" e nemmeno "impermeabilizzati", poiché la produzione agricola persisterà anche con l'impianto in funzione;
- che le variazioni ecosistemiche sono di tipo reversibile con il ripristino delle attività agricole sui terreni, garantite dopo le attività di dismissione dell'impianto;
- che nel campo fotovoltaico sarà presente un impianto arboreo con circa 700 piante di ulivo che garantirà la produzione agricola anche durante la produzione energetica.

Inoltre, in un territorio altamente sovrasfruttato dal punto di vista dell'utilizzo del suolo, delle acque superficiali e sotterranee, il riposo di parte del terreno per circa 25 anni non può che favorire un recupero delle funzionalità del suolo e generare un minor impatto dovuto all'utilizzo di prodotti fitosanitari in agricoltura.

Premettendo che, l'associazione di un valore economico ad un beneficio ambientale si riferisce sempre ad un valore "marginale" e non "totale", poiché il valore complessivo del Capitale Naturale non è quantificabile e che le voci economiche utilizzate nel bilancio non sono da considerare il "prezzo" del Capitale Naturale, ma piuttosto la stima parametrica del possibile valore monetario di alcuni servizi ecosistemici, l'analisi condotta ha consentito di confrontare

scenari e conseguenze dovute alla realizzazione delle opere in progetto, concludendo con un bilancio ecologico certamente positivo e inoltre non vi è perdita di servizi ecosistemici, al contrario sono presenti vantaggi ambientali generati in termini di mancate emissioni di CO<sub>2</sub>.