

SORGENIA RENEWABLES S.R.L.

PROGETTO DEFINITIVO PER LA REALIZZAZIONE DI UN PARCO EOLICO IN LOCALITA' "REMPILLO" E OPERE CONNESSE NEL COMUNE DI PITIGLIANO (GR)



Via Degli Arredatori, 8
70026 Modugno (BA) - Italy
www.bfpgroup.net - info@bfpgroup.net
tel. (+39) 0805046361

Azienda con Sistema di Gestione Certificato
UNI EN ISO 9001:2015
UNI EN ISO 14001:2015
UNI ISO 45001:2018

Tecnico

ing. Danilo POMPONIO

Collaborazioni

ing. Milena MIGLIONICO
ing. Giulia CARELLA
ing. Tommaso MANCINI
ing. Martino LAPENNA
ing. Mariano MARSEGLIA
ing. Giuseppe Federico ZINGARELLI
ing. Dionisio STAFFIERI

Responsabile Commessa

ing. Danilo POMPONIO

ELABORATO		TITOLO	COMMESSA	TIPOLOGIA	
C02		RELAZIONE DESCRITTIVA	23062	D	
			CODICE ELABORATO		
			DC23062D-C02		
REVISIONE		Tutte le informazioni tecniche contenute nel presente documento sono di proprietà esclusiva della Studio Tecnico BFP S.r.l e non possono essere riprodotte, divulgate o comunque utilizzate senza la sua preventiva autorizzazione scritta. All technical information contained in this document is the exclusive property of Studio Tecnico BFP S.r.l. and may neither be used nor disclosed without its prior written consent. (art. 2575 c.c.)	SOSTITUISCE	SOSTITUITO DA	
00			-	-	
			NOME FILE	PAGINE	
				DC23062D-C02.doc	23 + copertina
REV	DATA	MODIFICA	Elaborato	Controllato	Approvato
00	28/08/23	Emissione	Zingarelli	Miglionico	Pomponio
01					
02					
03					
04					
05					
06					



INDICE

1. PREMESSA.....	2
2. IL PROGETTO	3
a. AEROGENERATORI	5
b. IL SISTEMA DI PRODUZIONE, TRASFORMAZIONE E TRASPORTO DELL'ENERGIA ELETTRICA PRODOTTA.....	8
c. FONDAZIONE AEROGENERATORE	9
d. VIABILITÀ	10
e. PIAZZOLE	11
f. CAVIDOTTI	11
g. SOTTOSTAZIONE ELETTRICA	11
h. SISTEMA DI ACCUMULO	12
3. MODALITÀ DI ESECUZIONE DELL'IMPIANTO: IL CANTIERE.....	14
4. PRODUZIONE DI RIFIUTI E SMALTIMENTO DELLE TERRE E ROCCE DI SCAVO.....	15
5. SMALTIMENTO DELLE TERRE E ROCCE DI SCAVO SULLA FASE DI CANTIERIZZAZIONE.....	16
6. CRONOPROGRAMMA.....	17
7. SISTEMA DI GESTIONE E DI MANUTENZIONE DELL'IMPIANTO	18
8. DISMISSIONE DELL'IMPIANTO	19
9. RIPRISTINO DELLO STATO DEI LUOGHI	22



1. PREMESSA

La presente relazione descrive le opere relative al progetto per la realizzazione di un impianto per la produzione di energia elettrica da fonte rinnovabile eolica proposto dalla società **Sorgenia Renewables s.r.l.**

La proposta progettuale è finalizzata alla realizzazione di un impianto per la produzione di energia elettrica da fonte rinnovabile eolica, costituito da 6 aerogeneratori, ciascuno di potenza nominale pari a 6,2 MW per una potenza complessiva di 37,2 MW e di un sistema di accumulo da 25 MW di potenza utile da realizzarsi nel comune di Pitigliano (GR), insieme alle relative opere di connessione per il collegamento alla RTN, mediante una Sottostazione di trasformazione utente con un trasformatore 132/30 kV.

Il progetto si pone come obiettivo la realizzazione di un parco eolico per la produzione di energia elettrica da immettere nella rete di trasmissione nazionale (RTN) in alta tensione ed un sistema di accumulo. In questo scenario il parco eolico consentirà di raggiungere obiettivi più complessi fra i quali si annoverano:

- la produzione di energia elettrica da fonte rinnovabile, priva di alcuna emissione diretta o derivata nell'ambiente;
- accumulo di energia tramite il sistema storage e il suo utilizzo in momenti in cui è richiesto dalla rete;
- la valorizzazione di un'area marginale rispetto alle altre fonti di sviluppo regionale con destinazione prevalente a scopo agricolo e con bassa densità antropica;
- la diffusione di know-how in materia di produzione di energia elettrica da fonte eolica, a valenza fortemente sinergica per aree con problemi occupazionali e di sviluppo.

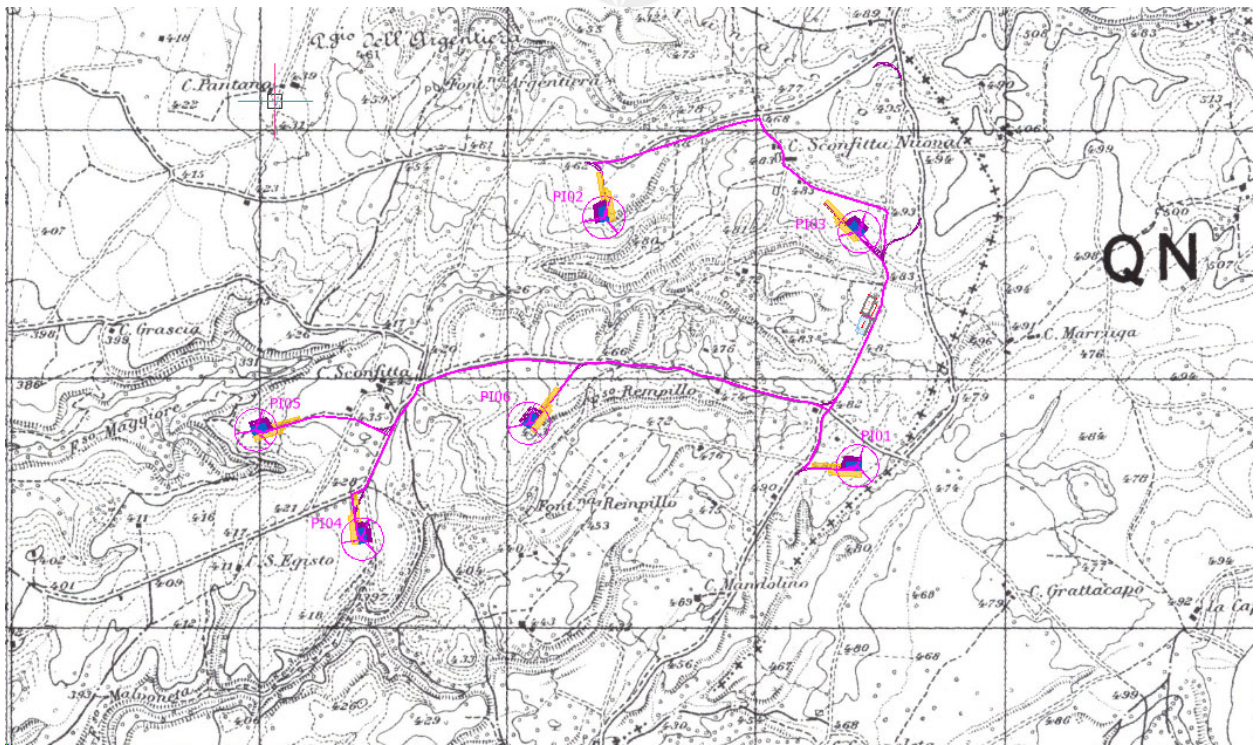


Figura 1- Inquadramento geografico su IGM

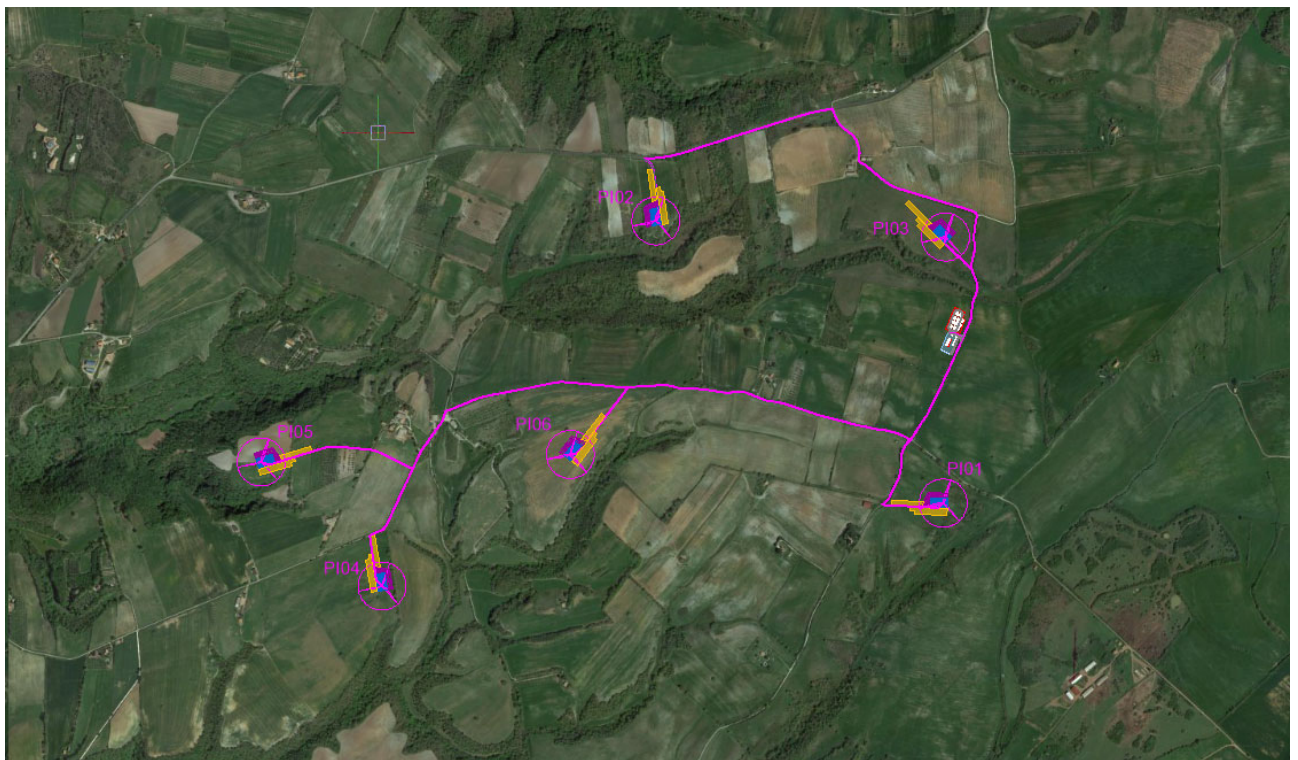


Figura 2: Ubicazione dell'impianto su ortofoto

2. IL PROGETTO

Il layout dell'impianto eolico (con l'ubicazione degli aerogeneratori, il percorso dei cavidotti e delle opere accessorie per il collegamento alla rete elettrica nazionale) come riportato nelle tavole grafiche allegate, è stato progettato sulla base dei seguenti criteri:

- Analisi vincolistica: si è accuratamente evitato di posizionare gli aerogeneratori o le opere connesse in corrispondenza di aree vincolate.
- Distanza dagli edifici abitati o abitabili: al fine di minimizzare gli ipotetici disturbi causati dal rumore dell'impianto in progetto, si è deciso di mantenere un buffer di almeno 350 metri da tutti gli edifici abitati o abitabili.
- Minimizzazione dell'apertura di nuove strade: il layout è stato progettato in modo da ridurre al minimo indispensabile l'apertura di nuove strade, anche per non suddividere inutilmente la proprietà terriera.

L'impianto oggetto di studio si basa sul principio secondo il quale l'energia del vento viene captata dalle macchine eoliche che la trasformano in energia meccanica e quindi in energia elettrica per mezzo di un generatore: nel caso specifico il sistema di conversione viene denominato aerogeneratore.

La bassa densità energetica prodotta dal singolo aerogeneratore per unità di superficie comporta la necessità di progettare l'installazione di più aerogeneratori nella stessa area.

L'impianto sarà costituito dai seguenti sistemi:

- di produzione, trasformazione e trasmissione dell'energia elettrica;
- di misura, controllo e monitoraggio della centrale;
- di sicurezza e controllo.

Una volta definito il layout, la fattibilità economica dell'iniziativa è stata valutata utilizzando i dati anemometrici raccolti nel corso della campagna di misura e tradotti in ore equivalenti/anno per gli aerogeneratori in previsione di installazione.

L'impianto di produzione sarà costituito da 6 aerogeneratori, ognuno della potenza di 6.20 MW ciascuno per una potenza complessiva nominale di 37,20 MW.

Gli aerogeneratori saranno ubicati nel territorio comunale di Pitigliano (GR), secondo una distribuzione che ha tenuto conto dei seguenti fattori:

- condizioni geomorfologiche del sito;
- direzione principale del vento;
- vincoli ambientali e paesaggistici;
- distanze di sicurezza da infrastrutture e fabbricati;
- pianificazione territoriale ed urbanistica in vigore;

il tutto come meglio illustrato nello studio di impatto ambientale e relativi allegati.

Il parco eolico di progetto sarà ubicato nel comune di Pitigliano (GR) a circa 3 km di distanza dal centro abitato. I terreni sui quali si installerà il parco eolico, interessa una superficie di circa 290 ha, anche se la quantità di suolo effettivamente occupato è significativamente inferiore e limitato alle aree di piazzole dove verranno installati gli aerogeneratori, come visibile sugli elaborati planimetrici allegati al progetto.

L'area di progetto, intesa come quella occupata dai 6 aerogeneratori e le relative opere di connessione per il collegamento alla RTN, mediante una Sottostazione di trasformazione utente con un trasformatore 30–132 kV, interessa il territorio comunale di Pitigliano (GR), censito al NCT ai fogli di mappa nn. 24, 26, 38, 39, 40, 50, 51, 52.

Di seguito si riporta la tabella riepilogativa, in cui sono indicate per ciascun aerogeneratore le relative coordinate e le particelle catastali, con riferimento al catasto terreno del Comune di Pitigliano (GR).

Tabella dati geografici e catastali degli Aerogeneratori:

WTG	COORDINATE GEOGRAFICHE WGS84		COORDINATE PLANIMETRICHE UTM32N RDN2008/ WGS 84		DATI CATASTALI		
	LATITUDINE	LONGITUDINE	NORD (Y)	EST (X)	Comune	foglio	p.lla
PI 01	42° 37' 18.18"	11° 44' 50.94"	4722468,93	725319,68	Pitigliano	52	4
PI 02	42° 37' 51.56"	11° 44' 07.72"	4723466,27	724301,31	Pitigliano	24	214
PI 03	42° 37' 48.64"	11° 44' 52.63"	4723409,31	725327,75	Pitigliano	26	220
PI 04	42° 37' 10.77"	11° 43' 23.35"	4722175,58	723331,18	Pitigliano	50	36
PI 05	42° 37' 25.40"	11° 43' 05.16"	4722613,86	722902,95	Pitigliano	38	136
PI 06	42° 37' 25.13"	11° 43' 53.26"	4722640,54	723998,44	Pitigliano	51	94
SSE BESS ^e	42° 37' 40.35"	11° 44' 53.45"	4723154,00	725354,00	Pitigliano	40	75

a. AEROGENERATORI

Gli aerogeneratori saranno ad asse orizzontale, costituiti da un sistema tripala, con generatore di tipo asincrono. Il tipo di aerogeneratore da utilizzare verrà scelto in fase di progettazione esecutiva dell'impianto; le dimensioni previste per l'aerogeneratore tipo e che potrebbe essere sostituito da uno ad esso analogo:

- diametro del rotore pari 170 m,
- altezza mozzo pari a 125 m,
- altezza massima al tip (punta della pala) pari a 210 m.

L'aerogeneratore eolico ad asse orizzontale è costituito da una torre tubolare in acciaio che porta alla sua sommità la navicella, all'interno della quale sono alloggiati l'albero di trasmissione lento, il moltiplicatore di giri, l'albero veloce, il generatore elettrico ed i dispositivi ausiliari. All'estremità dell'albero lento, corrispondente all'estremo anteriore della navicella, è fissato il rotore costituito da un mozzo sul quale sono montate le pale, costituite in fibra di vetro rinforzata.

La navicella può ruotare rispetto al sostegno in modo tale da tenere l'asse della macchina sempre parallela alla direzione del vento (movimento di imbardata); inoltre è dotata di un sistema di controllo del passo che, in corrispondenza di alta velocità del vento, mantiene la produzione di energia al suo valore nominale indipendentemente dalla temperatura e dalla densità dell'aria; in corrispondenza invece di bassa velocità del vento, il sistema a passo

variabile e quello di controllo ottimizzano la produzione di energia scegliendo la combinazione ottimale tra velocità del rotore e angolo di orientamento delle pale in modo da avere massimo rendimento.

Il funzionamento dell'aerogeneratore è continuamente monitorato e controllato da un'unità a microprocessore.

Il sistema di controllo dell'aerogeneratore assolve le seguenti funzioni:

- sincronizzazione del generatore elettrico con la rete prima di effettuarne la connessione, in modo da contenere il valore della corrente di cut-in (corrente di inserzione);
- mantenimento della corrente di cut-in ad un valore inferiore alla corrente nominale;
- orientamento della navicella in linea con la direzione del vento;
- monitoraggio della rete;
- monitoraggio del funzionamento dell'aerogeneratore;
- arresto dell'aerogeneratore in caso di guasto.

Il sistema di controllo dell'aerogeneratore garantisce l'ottenimento dei seguenti vantaggi:

- generazione di potenza ottimale per qualsiasi condizione di vento;
- limitazione della potenza di uscita a 6.20 MW;
- livellamento della potenza di uscita fino ad un valore di qualità elevata e quasi priva di effetto flicker;
- possibilità di arresto della turbina senza fare ricorso ad alcun freno di tipo meccanico;
- minimizzazione delle oscillazioni del sistema di trasmissione meccanico.

Ciascun aerogeneratore può essere schematicamente suddiviso, dal punto di vista elettrico, nei seguenti componenti:

- generatore elettrico;
- interruttore di macchina BT;
- trasformatore di potenza MT/BT;
- cavo MT di potenza;
- quadro elettrico di protezione MT;
- servizi ausiliari;
- rete di terra.

Da ogni generatore viene prodotta energia elettrica a bassa tensione (BT) e a frequenza variabile se la macchina è asincrona (l'aggancio alla frequenza di rete avviene attraverso un convertitore di frequenza ubicato nella navicella). All'interno di ogni navicella l'impianto di trasformazione MT/BT consentirà l'elevazione della tensione al valore di trasporto 30kV (tensione in uscita dal trasformatore).

ROTORE	Diametro max	170 m
	Area spazzata max	22.698 m ²
	Numero di pale	3
	Materiale	GRP (CRP) materiale plastico rinforzato con fibra di vetro
	Velocità nominale	10,6 giri/min
	Senso di rotazione	orario
	Posizione rotore	Sopra vento
TRASMISSIONE	Potenza massima	6.20 kW
SISTEMA ELETTRICO	Tipo generatore	Asincrono a 4 poli, doppia alimentazione, collettore ad anelli
	Classe di protezione	IP 54
	Tensione di uscita	690 V
	Frequenza	50 Hz
TORRE IN ACCIAIO	Altezza al mozzo	125 m
	Numero segmenti	3
SISTEMA DI CONTROLLO	Tipo	Microprocessore
	Trasmissione segnale	Fibra ottica
	Controllo remoto	PC-modem, interfaccia grafica

FIGURA 2 : SCHEDE TECNICHE DELL'AEROGENERATORE TIPO

Al fine di mitigare l'impatto visivo degli aerogeneratori, si utilizzeranno torri di acciaio di tipo tubolare, con impiego di vernici antiriflettenti di color grigio chiaro.

Gli aerogeneratori saranno equipaggiati, secondo le norme attualmente in vigore, con un sistema di segnalazione notturna con luce rossa intermittente (2000cd) da installare sull'estradosso della navicella dell'aerogeneratore, mentre la segnalazione diurna consiste nella verniciatura della parte estrema della pala con tre bande di colore rosso ciascuna di 6 m per un totale di 18 m.

L'ENAC (Ente Nazionale per l'Aviazione Civile) potrà fornire eventuali prescrizioni concernenti la colorazione delle strutture o la segnaletica luminosa, diverse o in aggiunta rispetto a quelle precedentemente descritte.

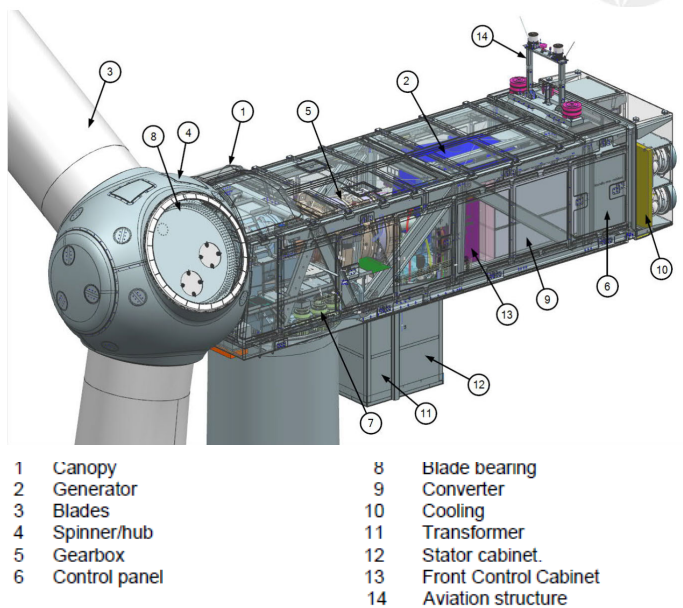


Figura 3 - Rappresentazione grafica di una navicella

b. IL SISTEMA DI PRODUZIONE, TRASFORMAZIONE E TRASPORTO DELL'ENERGIA ELETTRICA PRODOTTA

La rete elettrica a 30 kV interrata assicurerà il collegamento dei trasformatori di torre degli aerogeneratori alla sottostazione di trasformazione.

La rete MT di raccolta ha schema radiale ed è costituita da linee in cavo interrato collegate in entra-esce attraverso le cabine MT di torre, determinando tre sottocampi ciascuno composto da due aerogeneratori.

Ciascuna delle suddette linee, a partire dall'ultimo aerogeneratore del ramo, provvede, con un percorso interrato, al trasporto dell'energia prodotta dalla relativa sezione del parco fino all'ingresso del quadro elettrico di raccolta, nella sottostazione di trasformazione AT/MT.

I percorsi delle linee, illustrati negli elaborati grafici, potranno essere meglio definiti in fase costruttiva. Pertanto si possono identificare le seguenti sezioni della rete MT:

- la rete di raccolta dell'energia prodotta suddivisa in 3 sottocampi eolici costituiti da linee che collegano i quadri MT delle torri in configurazione entra-esce;
- la rete di vettoriamento che collega l'ultimo aerogeneratore di ciascun sottocampo alla sottostazione di trasformazione AT/MT;

Il percorso di ciascuna linea della rete di raccolta è stato individuato sulla base dei seguenti criteri:

- minima distanza;
- massimo sfruttamento degli scavi delle infrastrutture di collegamento da realizzare; migliore condizione di posa (ossia, in presenza di forti dislivelli tra i due lati della strada,

contenendo, comunque, il numero di attraversamenti, si è cercato di evitare la posa dei cavi elettrici dal lato più soggetto a frane e smottamenti).

Per le reti non è previsto alcun passaggio aereo.

All'atto dell'esecuzione dei lavori, i percorsi delle linee elettriche saranno accuratamente verificati e definiti in modo da:

- evitare interferenze con strutture, altri impianti ed effetti di qualunque genere;
- evitare curve inutili e percorsi tortuosi;
- assicurare una facile posa o infilaggio del cavo;
- effettuare una posa ordinata e ripristinare la condizione ante-operam.

c. FONDAZIONE AEROGENERATORE

La torre, il generatore e la cabina di trasformazione andranno a scaricare su una struttura di fondazione in cemento armato del tipo indiretto su pali.

La fondazione è stata calcolata in modo tale da poter sopportare il carico della macchina e il momento prodotto sia dal carico concentrato posto in testa alla torre che dall'azione cinetica delle pale in movimento.

Le verifiche di stabilità del terreno e delle strutture di fondazione sono state eseguite con i metodi ed i procedimenti della geotecnica, tenendo conto delle massime sollecitazioni sul terreno che la struttura trasmette.

Le strutture di fondazione sono dimensionate in conformità alla normativa tecnica vigente.

La fondazione degli aerogeneratori è su pali. Il plinto ed i pali di fondazione sono stati dimensionati in funzione delle caratteristiche tecniche del terreno derivanti dalle indagini geologiche e sulla base dall'analisi dei carichi trasmessi dalla torre (forniti dal costruttore dell'aerogeneratore), l'ancoraggio della torre alla fondazione sarà costituito da tirafondo, tutti gli ancoraggi saranno tali da trasmettere sia forze che momenti agenti lungo tutte e tre le direzioni del sistema di riferimento adottato.

In funzione dei risultati delle indagini geognostiche, atte a valutare la consistenza stratigrafica del terreno, le fondazioni sono state dimensionate su platea di forma circolare su pali, di diametro mt 28,00, la forma della platea è stata scelta in funzione del numero di pali che dovrà contenere.

Al plinto sono attestati n. 20 pali del diametro ϕ 150 cm e della lunghezza di 30 m. Le verifiche di stabilità del terreno e delle strutture di fondazione sono state eseguite con i metodi ed i procedimenti della geotecnica, tenendo conto delle massime sollecitazioni sul terreno che la struttura trasmette.

Tutti i calcoli eseguiti e la relativa scelta dei materiali, sezioni e dimensioni andranno verificati in sede di progettazione esecutiva e potranno pertanto subire variazioni anche sostanziali per garantire i necessari livelli di sicurezza.

Pertanto, quanto riportato nel presente progetto, con particolare riguardo alla tavola DW23062D-C12, potrà subire variazioni in fase di progettazione esecutiva, fermo restando le dimensioni di massima del sistema fondazionale.

d. VIABILITÀ

Al campo eolico si accede attraverso la viabilità esistente (strade provinciali, Comunali e poderali), mentre l'accesso alle singole pale avviene mediante strade di nuova realizzazione e/o su strade interpoderali esistenti, che saranno adeguate al trasporto di mezzi eccezionali.

Laddove necessario tali strade saranno adeguate al trasporto delle componenti degli aerogeneratori.

Nell'elaborato grafico (tav. DW23062D-C05) sono illustrati i percorsi per il raggiungimento degli aerogeneratori, sia in fase di realizzazione sia in fase di esercizio, come illustrato nelle planimetrie di progetto, saranno anche realizzati opportuni allargamenti degli incroci stradali per consentire la corretta manovra dei trasporti eccezionali. Detti allargamenti saranno rimossi o ridotti, successivamente alla fase di cantiere, costituendo delle aree di "occupazione temporanea" necessarie appunto solo nella fase realizzativa.

La sezione stradale avrà larghezza carrabile di 5,00 metri (tav. DW23062D-C07), dette dimensioni sono necessarie per consentire il passaggio dei mezzi di trasporto delle componenti dell'aerogeneratore eolico.

Il corpo stradale sarà realizzato secondo le seguenti modalità:

- a) Scotico terreno vegetale;
- b) Polverizzazione (frantumazione e sminuzzamento di eventuali zolle), se necessario, della terra in sito ottenibile mediante passate successive di idonea attrezzatura;
- c) Determinazione in più punti e a varie profondità dell'umidità della terra in sito, procedendo con metodi speditivi.
- d) Spandimento della calce.
- e) Polverizzazione e miscelazione della terra e della calce mediante un numero adeguato di passate di pulvimixer in modo da ottenere una miscela continua ed uniforme.
- f) Spandimento e miscelazione della terra a calce.
- g) Compattazione della miscela Terra-Calce mediante rulli vibranti a bassa frequenza e rulli gommati di adeguato peso fino ad ottenere i risultati richiesti.

La sovrastruttura sarà realizzata in misto stabilizzato di spessore minimo pari a 10 cm.

Per la viabilità esistente (strade provinciali, comunali e poderali), ove fosse necessario ripristinare il pacchetto stradale per garantire la portanza minima o allargare la sezione stradale per adeguarla a quella di progetto, si eseguiranno le modalità costruttive in precedenza previste.

e. PIAZZOLE

Tenuto conto delle componenti dimensionali del generatore, la viabilità di servizio all'impianto e le piazzole andranno a costituire le opere di maggiore rilevanza per l'allestimento del cantiere.

In corrispondenza di ciascun aerogeneratore sarà realizzata una piazzola, che in fase di cantiere dovrà essere della superficie media di 9.100,00 mq, per poter consentire l'installazione della gru principale e delle macchine operatrici, lo stoccaggio delle sezioni della torre, della navicella e del mozzo, ed "ospitare" l'area di ubicazione della fondazione e l'area di manovra degli automezzi.

Le piazzole adibite allo stazionamento dei mezzi di sollevamento durante l'installazione, saranno realizzate facendo ricorso al sistema di stabilizzazione a calce, descritto nel precedente paragrafo.

Alla fine della fase di cantiere le dimensioni piazzole saranno ridotte a 40 x 65 m per un totale di 2600,00 mq, per consentire la manutenzione degli aerogeneratori stessi, mentre la superficie residua sarà ripristinata e riportato allo stato ante-operam.

f. CAVIDOTTI

La profondità dello scavo per l'alloggiamento dei cavi, dovrà essere minimo 1,30 m, mentre la larghezza degli scavi è in funzione del numero di cavi da posare e dalla tipologia di cavo, è varia da 0,50 m a 1,00 m.

La lunghezza degli scavi previsti è di ca. 6,8 km, per la maggior parte lungo le strade esistenti o di nuova realizzazione come dettagliato negli elaborati progettuali.

I cavi, poggiati sul fondo, saranno ricoperti da uno strato di base realizzato con terreno vagliato con spessore variabile da 20,00 cm a 50,00 cm e materiale di scavo compattato.

Lo strato terminale di riempimento degli scavi realizzati su viabilità comunale, sarà realizzato con misto granulare stabilizzato e conglomerato bituminoso per il piano carrabile.

Lungo tutto il percorso dei cavi, ogni 2,5 km circa, saranno posati dei pozzetti di sezionamento delle dimensioni 1.65x1.65x1.50.

Come detto in precedenza gli scavi saranno realizzati principalmente lungo la viabilità ordinaria esistente e sulle strade di nuova realizzazione a servizio del parco eolico.

g. SOTTOSTAZIONE ELETTRICA

La sottostazione AT/MT è il punto di raccolta e trasformazione del livello di tensione da 30 kV a 132 kV per consentire il trasporto dell'energia prodotta fino al punto di consegna alla rete di

trasmissione nazionale e riceve l'energia prodotta dagli aerogeneratori e quella immagazzinata dal sistema di accumulo attraverso la rete di raccolta a 30 kV. Nella sottostazione la tensione viene innalzata da 30 kV a 132 kV e consegnata alla rete mediante linea in cavo interrato a 132 kV che si attesterà ad uno stallo di protezione AT..

La sottostazione AT/MT comprenderà un montante AT per l'impianto in oggetto, che sarà principalmente costituito da uno stallo trasformatore.

LoLo stallo trasformatore AT/MT sarà composto da:

- trasformatore di potenza AT/MT;
- terna di scaricatori 132 kV;
- terna di TA 132 kV;
- terna di TV induttivi 132 kV;
- interruttore tripolare 132 kV;
- terna di TV capacitivi 132 kV;
- sezionatore tripolare orizzontale con lame di terra 132 kV.
- terna di scaricatori 132 kV;
- terna di terminali per il raccordo in cavo interrato con il punto di consegna.

All'interno dell'area recintata della sottostazione elettrica, sarà ubicato un fabbricato suddiviso in vari locali che a seconda dell'utilizzo ospiteranno i quadri MT, gli impianti BT e di controllo, gli apparecchi di misura, i servizi igienici, ecc.

L'impianto di terra sarà costituito, conformemente alle prescrizioni della Norma CEI EN 50522 ed alle prescrizioni della CEI 99-5, da una maglia di terra realizzata con conduttori nudi in rame elettrolitico di sezione pari a 120 mm² interrati ad una profondità di almeno 0,7 m.

h. SISTEMA DI ACCUMULO

L'impianto BESS (Battery Energy Storage System), è costituito da cinque blocchi, per un totale di 25 MW. Ogni blocco è caratterizzato da un gruppo inverter/trasformatore di potenza pari a 5 MW per la conversione da corrente continua a corrente alternata a 30 kV.

Un sistema di accumulo, o BESS, comprende come apparecchiature minime:

- BAT: batteria di accumulatori elettrochimici, del tipo agli ioni di Litio;
- BMS: il sistema di controllo di batteria (Battery Management System);
- BPU: le protezioni di batteria (Battery Protection Unit);
- PCS: il convertitore bidirezionale caricabatterie-inverter (Power Conversion System);
- EMS: il sistema di controllo EMS (Energy management system);
- AUX: gli ausiliari (HVAC, antincendio, ecc.).

Oltre ai blocchi su citati, nell'impianto BESS, sarà presente anche una cabina di raccolta di media tensione e per l'alimentazione gli ausiliari.

Le unità di conversione e trasformazione sono costituite da un sistema che combina inverter, trasformatore MT/BT e quadro MT in un singolo skid preassemblato, e con un grado di protezione che permette l'installazione dei componenti elettrici direttamente all'esterno, riducendo di conseguenza le volumetrie da realizzare. Queste unità di conversione e trasformazione saranno connesse alla cabina di raccolta MT, presente all'interno dell'area dell'impianto BESS, a formare 5 linee MT alla tensione di 30 kV.

Il BESS sarà costituito da batterie agli ioni di litio, i moduli delle celle e i rack per contenere i moduli stessi.

La tecnologia delle batterie agli ioni di litio è attualmente lo stato dell'arte per efficienza, compattezza e flessibilità di utilizzo.

Il collegamento del BESS alla rete avviene mediante un trasformatore innalzatore MT/BT e un quadro di parallelo dotato di protezioni di interfaccia. I principali ausiliari sono costituiti alla ventilazione e raffreddamento degli apparati.

Il sistema di stoccaggio è costituito, come in parte già anticipato, dai seguenti dispositivi:

- Sistema di conversione bidirezionale DC /AC (PCS);
- Trasformatori di potenza MV / LV;
- Quadri elettrici MV;
- Sistema locale di gestione e controllo dell'assemblaggio della batteria (Sistema di gestione della batteria "BMS");
- Sistema locale di gestione e controllo integrato dell'impianto (Impianto SCADA);
- Apparecchiature elettriche (quadri elettrici, trasformatori) per il collegamento alla rete elettrica.

L'inverter e le protezioni sono regolamentati dalla norma nazionale CEI 0-16.

I sistemi di Energy Storage, con tecnologia al litio, sono caratterizzati da stringhe di batterie costituite dalla serie di diversi moduli batterie, al cui interno sono disposte serie e paralleli delle celle elementari.

Infine, a capo dei moduli posti in serie all'interno dei rack vi è la Battery Protection Unit (BPU) responsabile della protezione dell'intero rack contro i corto circuiti, il sezionamento del rack per eseguire la manutenzione in sicurezza, e la raccolta di tutte le informazioni provenienti dai vari moduli (temperature, correnti, tensioni, stato di carica etc).

Dal momento che i rack batterie sono caratterizzati da grandezze elettriche continue, al fine di poter connettere tali dispositivi alla rete elettrica vi è la necessità di convertire tali grandezze continue in alternate. A tal fine il sistema di conversione solitamente utilizzato in applicazioni Energy Storage è un convertitore bidirezionale monostadio caratterizzato da un unico inverter AC/DC direttamente collegato al sistema di accumulo.

Il convertitore sarà connesso ad un trasformatore elevatore MT/BT al fine di trasportare l'energia in maniera più efficiente.

I container sono progettati per ospitare le apparecchiature elettriche, garantendo idonee segregazioni per le vie cavi (canalizzazioni e pavimento flottante), isolamento termico e separazione degli ambienti, spazi di manutenzione e accessibilità dall'esterno.

I container batterie e inverter saranno appoggiati su una struttura in cemento armato, tipicamente costituita da una platea di fondazione appositamente dimensionata in base all'attuale normativa.

Si prevede che il percorso di accesso ai container potrà essere pavimentato in brecciato.

Le interconnessioni tra i container batterie e gli inverter saranno realizzate con tubi interrati, tipo corrugato doppia parete, nei punti di ingresso/uscita attraverso i basamenti dei container che saranno annegati nel calcestruzzo, mentre per le connessioni tra i trasformatori e la cabina di raccolta saranno utilizzate terne di cavi direttamente interrate. Potranno inoltre essere previsti pozzetti intermedi in cemento armato con coperchio carrabile.

Tutti gli impianti elettrici saranno realizzati a regola d'arte, progettati e certificati ai sensi delle norme CEI EN vigenti. Le sezioni dell'impianto di accumulo saranno collegate all'impianto di terra tramite appositi dispersori.

3. MODALITÀ DI ESECUZIONE DELL'IMPIANTO: IL CANTIERE

In questa fase verranno descritte le modalità di esecuzione dell'impianto in funzione delle caratteristiche ambientali del territorio, gli accorgimenti previsti e i tempi di realizzazione.

In fase di realizzazione delle opere saranno predisposti i seguenti accorgimenti ed opere:

- Sarà prevista la conservazione del terreno vegetale al fine della sua ricollocazione in sito;
- Sarà eseguita cunette in terra perimetrale all'area di lavoro e stazionamento dei mezzi per convogliare le acque di corrivazione nei naturali canali di scolo esistenti;

In fase di esercizio, la regimentazione delle acque superficiali sarà regolata con:

- cunette perimetrali alle piazzole;

- manutenzione programmata di pulizia delle cunette e pulizia delle piazzole.

Successivamente all'installazione degli aerogeneratori la viabilità e le piazzole realizzate verranno ridotte in modo da garantire ad un automezzo di raggiungere le pale per effettuare le ordinarie operazioni di manutenzione.

In sintesi, l'installazione della turbina tipo in cantiere prevede le seguenti fasi:

1. Montaggio gru.
2. Trasporto e scarico materiali
3. Preparazione Navicella
4. Controllo dei moduli costituenti la torre e loro posizionamento
5. Montaggio torre
6. Sollevamento della navicella e relativo posizionamento
7. Montaggio del mozzo
8. Montaggio della passerella porta cavi e dei relativi cavi
9. Sollevamento delle pale e relativo posizionamento sul mozzo
10. Montaggio tubazioni per il dispositivo di attuazione del passo
11. Collegamento dei cavi al quadro di controllo a base torre
12. Spostamento gru tralicciata. Smontaggio e rimontaggio braccio gru.
13. Commissioning.

Durante la fase di cantiere verranno usate macchine operatrici (escavatori, dumper, ecc.) a norma, sia per quanto attiene le emissioni in atmosfera che per i livelli di rumorosità; periodicamente sarà previsto il carico, il trasporto e lo smaltimento, presso una discarica autorizzata dei materiali e delle attrezzature di rifiuto in modo da ripristinare, a fine lavori, l'equilibrio del sito (viabilità, zona agricola, ecc.).

4. PRODUZIONE DI RIFIUTI E SMALTIMENTO DELLE TERRE E ROCCE DI SCAVO

La presente sezione ha l'obiettivo di identificare i volumi di movimento terra e le relative destinazioni d'uso, che saranno effettuati per la realizzazione del parco eolico. (cfr. DC23062D-C15).

L'adeguamento delle sedi stradali, la viabilità di nuova realizzazione, i cavidotti interrati per la rete elettrica, le fondazioni delle torri e la formazione delle piazzole, caratterizzano il totale dei movimenti terra previsti per la costruzione del parco eolico.

Il progetto è stato redatto cercando di limitare i movimenti terra, utilizzando la viabilità esistente e prevedendo sulla stessa interventi di adeguamento.

Al fine di ottimizzare i movimenti di terra all'interno del cantiere, è stato previsto il riutilizzo delle

terre provenienti dagli scavi, per la formazione del corpo del rilevato stradale, dei sottofondi o dei cassonetti in trincea, in quanto saranno realizzate mediante la stabilizzazione a calce (ossido di calcio CaO).

Lo strato di terreno vegetale sarà invece accantonato nell'ambito del cantiere e riutilizzato per il rinverdimento delle scarpate e per i ripristini.

Il materiale inerte proveniente da cave sarà utilizzato solo per la realizzazione della sovrastruttura stradale e delle piazzole.

I rifiuti che possono essere prodotti dagli impianti eolici sono costituiti da ridotti quantitativi di oli minerali usati per la lubrificazione delle parti meccaniche, a seguito delle normali attività di manutenzione. È presumibile che le attività di manutenzione comportino la produzione di modeste quantità di oli esausti con cadenza semestrale (oli per lubrificazione del moltiplicatore di giri a tenuta, per freno meccanico e centralina idraulica per i freni delle punte delle pale, oli presenti nei trasformatori elevatori delle cabine degli aerogeneratori), per questo, data la loro pericolosità, si prevede lo smaltimento presso il "Consorzio Obbligatorio degli oli esausti" (D.Lgs. n. 95 del 27 gennaio 1992 e ss.mm. ii, "Attuazione delle Direttive 75/439/CEE e 87/101/CEE relative alla eliminazione degli oli usati e all'art. 236 del D.lgs. 152/06 e ss.mm.ii.). Per quanto riguarda i rifiuti prodotti per la realizzazione dell'impianto, considerato l'alto grado di prefabbricazione dei componenti utilizzati (navicelle, pale, torri, tubolari), si tratterà di rifiuti non pericolosi originati prevalentemente da imballaggi (pallets, bags, ecc.), che saranno raccolti e gestiti in modo differenziato secondo le vigenti disposizioni.

5. SMALTIMENTO DELLE TERRE E ROCCE DI SCAVO SULLA FASE DI CANTIERIZZAZIONE

Contestualmente alle operazioni di spianamento e di realizzazione delle strade e delle piazzole di montaggio, di esecuzione delle fondazioni degli aerogeneratori e della messa in opera dei cavidotti, si procederà ad asportare e conservare lo strato di suolo fertile.

Il terreno fertile sarà stoccato in cumuli che non superino i 2 m di altezza, al fine di evitare la perdita delle sue proprietà organiche e biotiche, e protetto con teli impermeabili, per evitarne la dispersione in caso di intense precipitazioni.

In fase di riempimento degli scavi, in special modo per la realizzazione delle reti tecnologiche, nello strato più profondo sarà sistemato il terreno arido derivante dai movimenti di terra, in superficie si collocherà il terreno ricco di humus e si procederà al ripristino della vegetazione.

Gli interventi di ripristino dei soprasuoli forestali e agricoli comprendono tutte le operazioni necessarie a ristabilire le originarie destinazioni d'uso.

Nelle aree agricole essi avranno come finalità quella di riportare i terreni alla medesima capacità d'uso e fertilità agronomica presenti prima dell'esecuzione dei lavori, mentre nelle aree

caratterizzate da vegetazione naturale e seminaturale, i ripristini avranno la funzione di innescare i processi dinamici che consentiranno di raggiungere nel modo più rapido e seguendo gli stadi evolutivi naturali, la struttura e la composizione delle fitocenosi originarie.

Gli interventi di ripristino vegetazionale dei suoli devono essere sempre preceduti da una serie di operazioni finalizzate al recupero delle condizioni originarie del terreno:

- il terreno agrario, precedentemente accantonato ai bordi delle trincee, deve essere ridistribuito lungo la fascia di lavoro al termine dei rinterri;
- il livello del suolo deve essere lasciato qualche centimetro al di sopra dei terreni circostanti, in funzione del naturale assestamento, principalmente dovuto alle piogge, cui il terreno va incontro una volta riportato in sito.

I materiali inerti prodotti, che in nessun caso potrebbero divenire suolo vegetale, saranno riutilizzati per il riempimento degli scavi, per la pavimentazione delle strade di servizio, eccetera. Non saranno create quantità di detriti incontrollate, né saranno abbandonati materiali da costruzione o resti di escavazione in prossimità delle opere. Nel caso rimanessero resti inutilizzati, questi verranno trasportati al di fuori della zona, alla discarica autorizzata per inerti più vicina o nel cantiere più vicino che ne faccia richiesta.

La stima del bilancio dei materiali comprendere le seguenti opere:

- allargamento della viabilità esistente;
- realizzazione di piste di collegamento e di servizio alle piazzole e le piazzole;
- realizzazione delle fondazioni;
- realizzazione degli scavi per la posa delle linee elettriche.

Complessivamente, in fase di cantiere, è stato stimato un volume di scavo complessivo di circa **mc 50.685,00** di cui la quasi totalità del materiale sarà utilizzato per il rinterro e la realizzazione delle strade, delle piazzole, e al ripristino delle opere temporanee (allargamenti, piazzole di montaggio, piste ecc.)

Il materiale destinato alla discarica verrà accompagnato da una bolla di trasporto, la proprietà della discarica poi rilascerà ricevuta di avvenuto scarico nelle aree adibite, ogni movimento avverrà nel pieno rispetto della normativa vigente.

I movimenti terra all'interno del cantiere saranno descritti in un apposito diario di cantiere con riportati giornalmente il numero di persone occupate in cantiere, il numero e la tipologia di mezzi in attività e le lavorazioni in atto.

6. CRONOPROGRAMMA

Il programma di realizzazione dei lavori sarà articolato in una serie di fasi lavorative che di svilupperanno nella sequenza di seguito descritta:

1. Rilievi Topografici e Prove di Laboratorio;

2. Redazione Progettazione Esecutiva;
3. Cantierizzazione;
4. Realizzazione Strade e Piazzole;
5. Adeguamento Strade Esistenti;
6. Scavi Fondazioni Plinti Aerogeneratori;
7. Realizzazione Plinti di Fondazione Aerogeneratori
8. Realizzazione Cavidotti
9. Istallazione Aerogeneratori;
10. Sottostazione Elettrica e Opere Elettriche di Connessione alla Rete;
11. Impianto di Accumulo (BESS)
12. Commissioning WTG;
13. Take Over WTG;
14. Messo in Esercizio dell'Impianto;
15. Ripristini e Chiusura del Cantiere.

Per la realizzazione dell'impianto è previsto un tempo complessivo prossimo di circa 18 mesi, come illustrato nel cronoprogramma seguente.

CRONOPROGRAMMA																		
LAVORI:	MESI																	
	1	2	3	4	5	6	7	8	9	#	11	#	#	#	15	#	17	#
RILIEVI TOPOGRAFICI E PROVE DI LABORATORIO	■	■																
PROGETTAZIONE ESECUTIVA	■	■	■															
CANTIERIZZAZIONE			■	■	■	■	■	■	■	■	■	■	■	■	■	■	■	■
REALIZZAZIONE CAVIDOTTO INTERNO				■	■	■	■	■	■	■	■	■	■	■	■	■	■	■
REALIZZAZIONE CAVIDOTTO ESTERNO				■	■	■	■	■	■	■	■	■	■	■	■	■	■	■
CABINA UTENTE:																		
Opere civili				■	■	■	■	■	■	■	■	■	■	■	■	■	■	■
Opere elettriche								■	■	■	■	■	■	■	■	■	■	■
Connessione alla Rete della Sottostazione													■	■	■	■	■	■
BESS													■	■	■	■	■	■
ADEGUAMENTO STRADE ESISTENTI				■	■	■	■	■	■	■	■	■	■	■	■	■	■	■
REALIZZAZIONE STRADE E PIAZZOLE				■	■	■	■	■	■	■	■	■	■	■	■	■	■	■
SCAVI FONDAZIONI TORRI																		
REALIZZAZIONE PLINTI DI FONDAZIONE																		
ISTALLAZIONE AEROGENERATORI																		
COMMISSIONING WTG																		
TAKE OVER WTG																		
ESERCIZIO DELL'IMPIANTO																		
RIPRISTINI																		

7. SISTEMA DI GESTIONE E DI MANUTENZIONE DELL'IMPIANTO

Un parco eolico in media ha una vita di 25÷30 anni, per cui il sistema di gestione, di controllo e di manutenzione ha un peso non trascurabile per l'ambiente in cui si colloca.

La ditta concessionaria dell'impianto eolico provvederà a definire la programmazione dei lavori di manutenzione e di gestione delle opere che si devono sviluppare su base annuale in maniera dettagliata per garantire il corretto funzionamento del sistema.

In particolare, il programma dei lavori dovrà essere diviso secondo i seguenti punti:

- manutenzione programmata
- manutenzione ordinaria
- manutenzione straordinaria

La programmazione sarà di natura preventiva e verrà sviluppata nei seguenti macrocapitoli:

- struttura impiantistica
- strutture-infrastrutture edili
- spazi esterni (piazzole, viabilità di servizio, etc.).

Verrà creato un registro, costituito da apposite schede, dove dovranno essere indicate sia le caratteristiche principali dell'apparecchiatura sia le operazioni di manutenzione effettuate, con le date relative.

La manutenzione ordinaria comprenderà l'attività di controllo e di intervento di tutte le unità che comprendono l'impianto eolico.

Per manutenzione straordinaria si intendono tutti quegli interventi che non possono essere preventivamente programmati e che sono finalizzati a ripristinare il funzionamento delle componenti impiantistiche che manifestano guasti e/o anomalie.

La direzione e sovrintendenza gestionale verrà seguita da un tecnico che avrà il compito di monitorare l'impianto, di effettuare visite mensili e di conseguenza di controllare e coordinare gli interventi di manutenzione necessari per il corretto funzionamento dell'opera.

8. DISMISSIONE DELL'IMPIANTO

Al termine della vita utile dell'impianto, dovrà essere prevista la dismissione dello stesso e la restituzione dei suoli alle condizioni ante-opera.

Quest'ultima operazione comporta, nuovamente, la costruzione delle piazzole per il posizionamento delle gru ed il rifacimento della viabilità di servizio, che sia stata rimossa dopo la realizzazione dell'impianto, per consentire l'allontanamento dei vari componenti costituenti le macchine. In questa fase i vari componenti potranno essere sezionati in loco con i conseguenti impiego di automezzi più piccoli per il trasporto degli stessi.

Fasi della Dismissione

L'aerogeneratore schematicamente è costituito dalla torre, dalla navicella del rotore e dalle pale fissate al rotore, che, a sua volta, è collegato tramite un mozzo al gearbox e questo, tramite un altro mozzo, è collegato al generatore elettrico. Tutti questi componenti, ad eccezione del rotore

e delle pale, si trovano nella navicella che viene sistemata su un adeguato supporto.

All'interno della navicella si trova il trasformatore BT/MT.

Tutto il sistema risulta montato su una torre in acciaio che viene imbullonata alla flangia di fondazione, all'interno della quale si trova il modulo di controllo della turbina e i quadri elettrici.

Per lo smontaggio e lo smaltimento delle parti dei singoli aerogeneratori e il ripristino geomorfologico e vegetazionale dell'area delle fondazioni e di servizio bisogna effettuare le seguenti operazioni:

- Realizzare le piazzole, nei pressi dei singoli aerogeneratori, sulla quale verranno fatte transitare le gru ed i mezzi per il trasporto; scollegare i cavi interni alla torre;
- smontare i componenti elettrici presenti nella torre;
- procedere in sequenza allo smontaggio del rotore con le pale, della navicella e dei tronchi della torre; la navicella ed i tronchi della torre saranno caricati sui camion ed avviati agli stabilimenti industriali per il loro smantellamento e riciclaggio. Il rotore sarà posizionato a terra nella piazzola, dove si provvederà allo smontaggio delle tre pale dal rotore centrale.
- caricare i componenti su opportuni mezzi di trasporto;
- smaltire e/o rivendere i materiali presso centri specializzati e/o industrie del settore.

Modalità di allontanamento dal sito dei materiali

Per l'allontanamento dal sito dei materiali, si procederà con mezzi in sagoma per tutto il materiale proveniente dalla demolizione-rimozione delle strade e dei plinti di fondazione.

Nel dettaglio il pietrame calcareo sarà trasportato con normali camion in sagoma per dimensioni e pesi, così come i blocchi di conglomerato cementizio derivanti dalla demolizione della fondazione.

Le torri saranno allontanate su autocarri e portate agli stabilimenti per il loro recupero.

La navicella sarà trasportata via dal sito con un camion dotato di un rimorchio speciale, la cui lunghezza totale è di 30 m con rimorchio di 27,20 m.

Il rotore e tutti i componenti accessori saranno trasportati con camion in sagoma idonea per dimensioni e pesi.

Le pale saranno tagliate per procedere al carico su mezzi in sagoma ed avviate all'industria per il riciclo (la pala viene riciclata per l'88%).

Rimozione cavi elettrici

Tutti i cavi elettrici, sia quelli utilizzati all'interno dell'impianto eolico per permettere il collegamento tra le varie turbine con la cabina di raccolta, sia quelli utilizzati all'esterno dello stesso per permettere il collegamento della cabina con la sottostazione.

L'operazione di dismissione prevede comunque i seguenti principali step:

- scavo di vasche per consentire lo sfilaggio dei cavi;
- Ripristino dello stato dei luoghi.

I materiali da smaltire sono relativi ai componenti dei cavi (rivestimento, guaine ecc.), mentre la restante parte del cavo (rame o alluminio) e quindi saranno rivenduti per il loro riutilizzo in altre attività. Ovviamente tale smaltimento avverrà nelle discariche autorizzate, a meno di successive e future variazioni normative che dovranno rispettarsi.

Rimozione delle fondazioni

Si procederà con lo scavo del terreno di copertura tramite escavatori per raggiungere la fondazione, che sarà demolita (solo la parte superiore per circa metri 1 di profondità dal piano campagna) tramite martelli demolitori; il materiale derivato, formato da blocchi di conglomerato cementizio, sarà caricato su camion per essere avviato alle discariche autorizzate e agli impianti per il riciclaggio.

Lo scavo risultante dalla rimozione della parte superficiale del plinto di fondazione sarà ricoperto con terreno con contestuale ripristino della sagoma del terreno preesistente, come prima evidenziato. La rimodulazione della piazzola sarà volta a ricreare il profilo originario del terreno, riempiendo i volumi di sterro o sterrando i riporti realizzati in fase di cantiere. Alla fine di questa operazione verrà, comunque, steso sul nuovo profilo uno strato di terreno vegetale per il ripristino delle attività agricole.

Smantellamento delle piazzole e delle strade ad hoc realizzate, qualora non siano più utilizzabili per l'agricoltura

Saranno demolite tutte le piazzole e le strade di collegamento. In particolare, sarà rimossa la sovrastruttura stradale di circa 10 cm, che sarà ceduta alle discariche autorizzate per il riciclaggio totale della stessa. Il cassonetto stradale sarà dissodato e predisposto per il normale utilizzo agricolo del terreno.

Smantellamento sottostazione elettrica

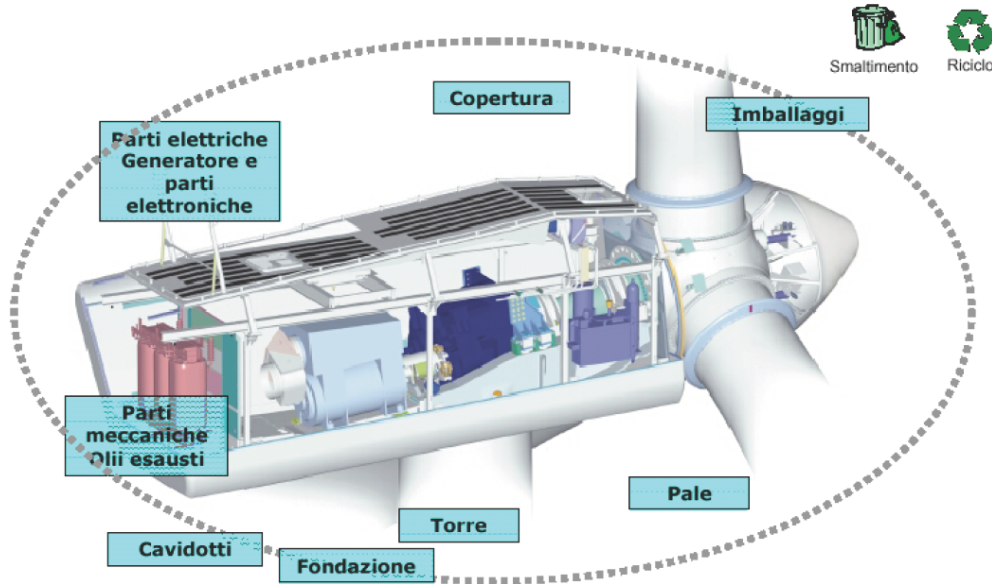
In concomitanza con lo smantellamento delle turbine si procederà allo smantellamento della sottostazione elettrica lato utente e dell'area elettrica chiusa, fatto salvo il caso in cui detta sottostazione possa essere utilizzata da altri produttori di energia elettrica, di concerto con il gestore della RTN, o trasferita al gestore della rete stesso negli asset della RTN, per sua espressa richiesta.

Per lo smantellamento si procederà alla rimozione delle opere elettro-meccaniche e l'allontanamento delle stesse alle industrie per il riciclo. Successivamente si provvederà allo smantellamento dei piazzali e dei muri di recinzione e l'invio del materiale a discariche

autorizzate per il successivo riciclo del materiale ferroso e del materiale calcareo.

Effettuata la rimozione di tutte le opere si provvederà al ripristino del terreno, secondo il profilo preesistente con terra di coltivo nella parte superiore.

Fermo restando che anche in questo caso verranno selezionati i componenti riutilizzabili, riciclabili, da rottamare secondo le normative vigenti, i materiali plastici da trattare secondo la natura dei materiali e le normative vigenti.



Elementi riciclabili e smaltibili di una turbina eolica

Costi del Ripristino

Dal calcolo effettuato, l'importo necessario per lo smontaggio ed il ripristino dei luoghi sarà pari a **€ 1.635.000,00**. Tale valutazione è desumibile dall'esame della stima allegata all'elaborato DC23062D-C03(Relazione della dismissione dell'impianto e ripristino luoghi).

Da notare, inoltre, che in fase di smantellamento dell'impianto, indipendentemente da tali previsioni di costi, saranno disponibili elevati quantitativi di materiale di risulta con un notevole valore del loro prezzo di vendita anche in caso di riciclo.

9. RIPRISTINO DELLO STATO DEI LUOGHI

La dismissione dell'impianto eolico sarà seguita, per quanto possibile, dal ripristino del sito in condizioni analoghe allo stato originario (attraverso interventi eventuali di rigenerazione agricola, piantumazioni, ecc.).

In particolare, sarà assicurato il totale ripristino del suolo agrario originario, anche mediante pulizia e smaltimento di eventuali materiali residui, quali spezzoni o frammenti metallici, frammenti di cemento, ecc.

Per le operazioni di ripristino si procederà con la rottura del cotico erboso e primo dissodamento del terreno mediante estirpatura a cui seguirà un eventuale livellamento al fine di profilare gli appezzamenti secondo la struttura delle opere idrauliche esistenti e di riportare al piano di campagna le pendenze idonee ad un corretto sgrondo superficiale.

Una volta definiti gli appezzamenti e la viabilità interna agli stessi, sarà effettuata una eventuale fertilizzazione mediante l'apporto di ammendante organico e concimi ternari in quantità sufficienti per ricostituire l'originaria fertilità e ridurre eventuali carenze palesate dall'analisi, se ritenuto necessario.

Infine, sarà eseguita una aratura profonda (almeno 50 cm possibilmente doppio strato), mediante la quale dissodare lo strato di coltivazione ed interrare i concimi, se necessario, ed erpicature di affinamento così da ottenere un letto di semina correttamente strutturato.

Tutte le operazioni di messa a coltura saranno effettuate, seguendo le tempistiche dettate dalla classica tecnica agronomica, mediante il noleggio conto terzi di comuni macchinari agricoli di idonea potenza e dimensionamento (trattrice gommata, estirpatore ad ancore fisse, lama livellatrice, spandiconcime, ripuntatore e/o aratro polivomere ed erpice rotativo).