



# REGIONE MOLISE

## Provincia di CAMPOBASSO

MAFALDA



OGGETTO

PROGETTO PER LA REALIZZAZIONE DI UN IMPIANTO EOLICO  
NEL COMUNE DI MAFALDA NELLE LOCALITA' LA POSTA DI  
CANZANO, MACCHIA S. LUCIA E S. ROCCO

COMMITTENTE

### Q-ENERGY RENEWABLES 2 SRL

Via Vittor Pisani, 8/A - 20124 Milano (MI)  
PEC: q-energyrenewables2srl@legalmail.it  
P.IVA: 12490070963

Codice Commessa PHEEDRA: 23\_24\_EO\_MFD



**PHEEDRA**  
Our passion, your expression.

PHEEDRA S.r.l. Via Lago di Nemi, 90  
74121 - Taranto  
Tel. 099.7722302 - Fax 099.9870285  
e-mail: info@pheedra.it - web: www.pheedra.it

PROGETTAZIONE

Direttore Tecnico : **Dott. Ing. Angelo Micolucci**

**Dott. Francesco Rossi**



1	Settembre 2023	PRIMA EMISSIONE	FR	AM	VS
REV.	DATA	ATTIVITA'	REDATTO	VERIFICATO	APPROVATO

OGGETTO DELL'ELABORATO

### STUDIO DEL RISCHIO ARCHEOLOGICO - STAZIONE ELETTRICA MONTECILFONE E RACCORDI AT

FORMATO	SCALA	CODICE DOCUMENTO					NOME FILE	FOGLI
		SOC.	DISC.	TIPO DOC.	PROG.	REV.		
A4	-	MFD	AMB	REL	039b	01	MFD-AMB-REL-039b_01	

## Indice

Indice.....	p. 1
Introduzione.....	p. 2
I. Inquadramento geomorfologico.....	p. 3
II. Evoluzione storica del territorio	
II.1. Inquadramento archeologico.....	p. 4
II.2. Schede dei siti archeologici.....	p. 7
III. Documentazione aerofotografica.....	p. 14
IV. Le prospezioni di superficie	
Metodologia d'intervento e documentazione.....	p. 15
IV.1 Schede di unità geografica.....	p. 16
Conclusioni.....	p. 21
Bibliografia.....	p. 22
Tavole.....	I-II

## **Introduzione**

Le indagini archeologiche sono state condotte in relazione al progetto di realizzazione di una stazione elettrica sita nel territorio comunale di Montecilfone (CB) in località Bosco della Difesa e dei relativi otto sostegni dell'elettrodotto aereo di connessione.

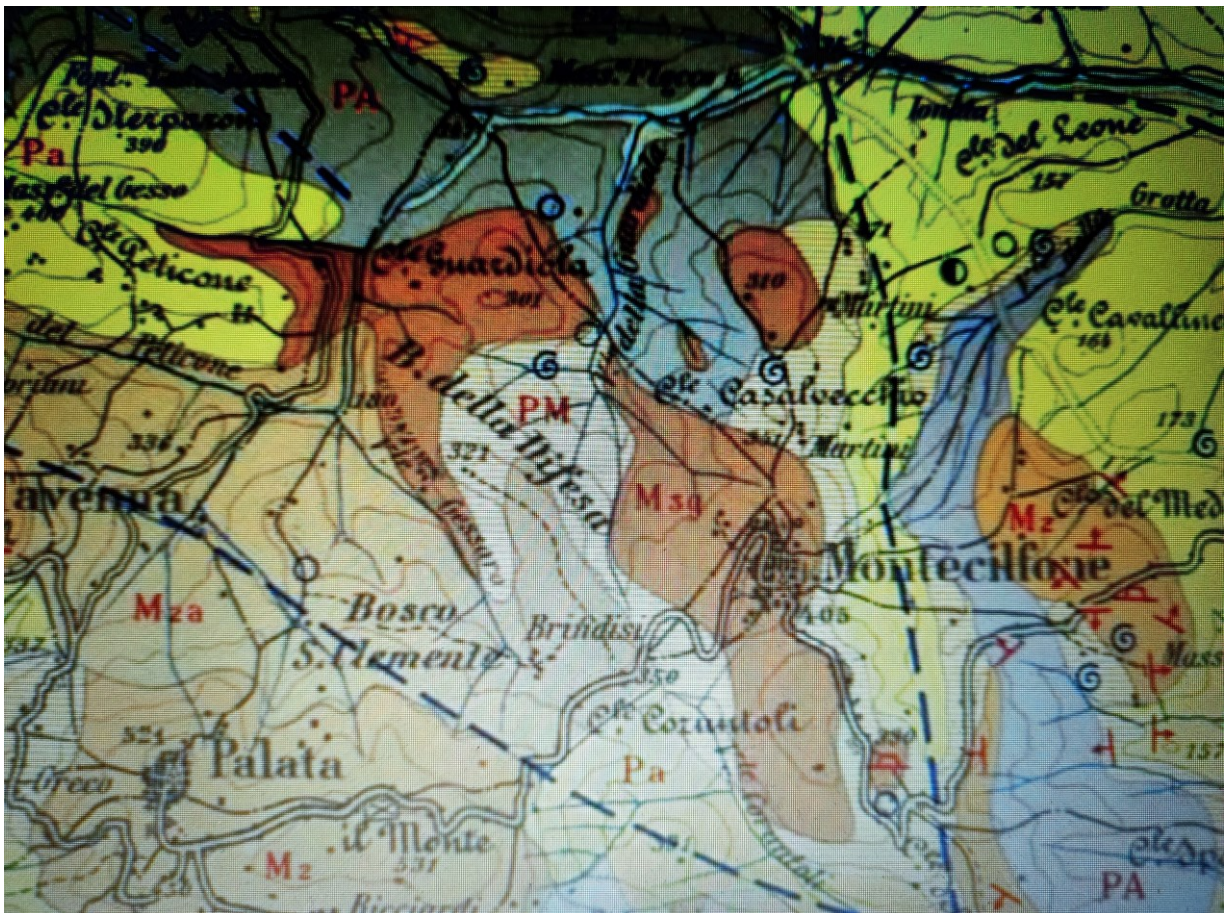
Lo studio ha visto, in una prima fase, l'analisi della documentazione archivistica e bibliografica; sono stati consultati l'Archivio di Stato di Foggia, l'Archivio della Sabap del Molise e i fondi locali della Biblioteca Provinciale di Campobasso e Foggia.

Nello studio si illustra lo sviluppo storico del territorio attraverso cenni di morfologia e geologia e un inquadramento archeologico del comprensorio oggetto di studio avente un buffer di 3 Km dalla stazione elettrica e dai sostegni dell'elettrodotto. Sono state successivamente eseguite ricognizioni topografiche nelle particelle catastali interessate dalle opere.

Si allegano tavole fotografiche e cartografiche.

## I. Inquadramento geomorfologico

La stazione elettrica in progetto sarà realizzata a N-O dell'abitato di Montecilfone su un pianoro compreso tra i 325 e i 305 m s.l.m. e limitato a N dal Fosso della Guardiola a N-O dal corso del Torrente Sinarca e a S-E dal suo affluente Vallone Gessaro. Nel foglio 154 (Larino) della Carta Geologica d'Italia alla scala 1: 100.000 il territorio in oggetto è costituito da argille azzurre verdastre, marne biancastre e sabbie-giallo-brune, con livelli e lenti di argille sabbiose grigiastre, ricche, a luoghi, di macrofossili e microfauna indicante graduale passaggio dal Pliocene inferiore al Miocene superiore.



## II.1 Evoluzione storica del territorio. Inquadramento archeologico.

La più antica frequentazione del comprensorio è relativa al Neolitico. Lungo un crinale in località Colle Casalvecchio è stato identificato un villaggio neolitico con materiali tipo Serra D'Alto e Diana Bellavista (V-IV millennio a. C.).

Ad una struttura di forma ovoidale di circa 4 x 5 m, rinvenuta in località Masseria Liberatore a N-O di Montecilfone e probabilmente interpretabile come un fondo di capanna, sono stati legati materiali di impasto non tornito, di grandi dimensioni, forse riconducibili cronologicamente all'Eneolitico (3500-2300 a. C.). Allo stesso periodo è riconducibile una sepoltura di infante messa in luce nei pressi del cimitero comunale di Montecilfone nel corso dei lavori di realizzazione del metanodotto Larino-Chieti.

La successiva età del Ferro ed in particolare la seconda età del Ferro è nota, per la zona frentana, soprattutto grazie ad alcune necropoli mentre poche sono le informazioni sugli abitati. Tra questi è stato indagato quello di Santa Margherita a nord di Guglionesi. Altri insediamenti sono presenti a Petacciato, Termoli e Campomarino lungo la fascia costiera, Montecilfone, San Giacomo degli Schiavoni, San Martino in Pensilis, Guardialfiera e Larino più all'interno<sup>1</sup>.

Per l'età ellenistica si segnala nell'area occupata dalla capanna con materiale preistorico presso Mass. Liberatore il rinvenimento di un cratere con decorazione fitomorfa deposto integro e capovolto e frammenti di un'olla riconducibile al Subgeometrico Daunio III databile al IV sec. a. C. In località Colle Coruntoli si è rinvenuta una tomba a grotticella con materiali comprendenti una coppa a vernice nera e un'olla con decorazione a linee ondulate del Subgeometrico Daunio III.

In età romana sono presenti due centri menzionati nelle fonti letterarie, *Buca* e *Uscosium*, che però non sono stati identificati con certezza<sup>2</sup>. Il comprensorio è interessato da numerosi insediamenti rurali noti anche in questo caso soprattutto attraverso ricognizioni.

Un insediamento è stato identificato in località Colle Guardiola; presso Masseria Liberatore un pozzo ha restituito oltre a frammenti di dolia, tegole e coppi, ceramica a vernice nera che consente di datare la sigillatura del pozzo tra il III ed il II sec. a. C.; in un'area limitrofa la presenza di tegole, frammenti di dolia e pietre permette di riconoscere l'esistenza di

---

<sup>1</sup> Per un quadro generale si veda DI NIRO a-b 1991 e TAGLIAMONTE 1996

<sup>2</sup> Per una sintesi delle proposte di identificazione cfr. DE BENEDITTIS 2010 e FINOCCHIETTI 2012

strutture di età repubblicana di tipo insediativo. Nella medesima area si ricorda un torchio in pietra e la segnalazione di frammenti di ceramica a vernice nera, pesi da telaio e fuseruole fittili oltre a cinque monete tra le quali un obolo (italico-campano) e un denario suberato e un asse di bronzo di Antonino Pio.

Poco più a N in località Bosco Difesa lungo la strada comunale Guardiola, dove sono presenti resti del rivestimento di capanne di “età più antica”, sono stati individuati coppi, tegole, frammenti di dolia, conci lavorati con tracce di calce afferenti ad una villa/fattoria di età romana. A quest’ultima è stato collegato un canale di drenaggio scavato nel banco di arenaria orientato est-ovest e largo circa 1 m indagato per circa 10 m; all’interno del suo riempimento sono stati recuperati tra gli altri frammenti di ceramica a vernice nera.

Lungo il tratturo Centurelle-Montesecco si dispongono diversi siti identificabili come ville/fattorie, in uso soprattutto nella prima età imperiale, come quelli in località Colle del Fico, in località Cavalline e in località Masseria del Torto. Forse ad un luogo di culto è riferibile il bronzetto di Ercole proveniente da Masseria Zanni.

Rinvenimenti di superficie sono segnalati inoltre in località Fonte dell’Orto dove è localizzata un’area di frammenti fittili (100 x 100 m circa) con tegole, ceramica comune acroma, dolia e pesi da telaio<sup>3</sup>.

In località Staffiglione/Casalvecchio si è riconosciuta un’altra villa di età romana indicata in superficie da frammenti di dolia, tegole, coppi, laterizi e sigillata italica. A questo complesso è stato ricondotto un possibile piano pavimentale in schegge lapidee visibile in sezione nonché le dieci fosse granarie messe in luce durante le indagini archeologiche. Alcune di queste sono risultate tagliate da tombe a fossa riferibili al IV sec. d. C. Si ricordano la T. 2 con il corredo funebre costituito da un bacile/piatto in ceramica posto ai piedi dell’inumato, da numerose borchiette di ferro e vicino al cranio da due vasi di vetro, un bicchiere e una brocca o un’anforetta mentre in bocca era stata posta una moneta coeva a quella della T. 3 nella quale si è recuperata, come unico oggetto del corredo, una moneta in bronzo recante sul dritto la raffigurazione dell’imperatore Giuliano l’Apostata (330-363 d. C.).

Nel corso dei lavori per la realizzazione del metanodotto Larino-Chieti sono stati individuati e indagati nei pressi del cimitero di Montecilfone un tracciato viario, un edificio di culto e due fornaci a pianta rettangolare.

---

<sup>3</sup> Indagine archeologica rifacimento metanodotto San Salvo-Biccari. Sito n. 87

La viabilità è costituita da un importante arteria che univa Ancona a Brindisi probabilmente la Via Flaminia ricordata dall' *Itinerarium Antoninianum*<sup>4</sup>.

Nel Medioevo l'attuale centro di Montecilfone è citato in epoca angioina per l'esistenza di una grangia nel bosco Corundoli (1276), a difesa dei possedimenti dell'ordine cavalleresco di Malta.

In località Staffiglione nel sito precedentemente occupato dalla villa di età romana e dalla necropoli sono state evidenziate almeno sei strutture di forma circolare scavate nel banco sabbioso, a distanze regolari, per una profondità di quasi 2 m e riempite di terra nera, pietre, carboni, ossa animali e frammenti di protomaiolica. Sono inoltre presenti anche scorie in ferro.

---

<sup>4</sup> DE BENEDITTIS 2010

## **II.2 Schede dei siti archeologici (Tav. I):**

**SITO: 1**

**Localizzazione**

**Regione:** Molise

**Provincia:** Campobasso

**Comune:** Guglionesi

**Località:** Colle del Fico

**Riferimenti bibliografici:**

**Riferimenti archivistici:** Archivio SABAP del Molise

**Caratteristiche dei resti archeologici:**

**Definizione:** area di frammenti fittili

**Tipologia:** fattoria

**Tipo:** abitativo

**Cronologia**

**Datazione:** Età Romana

**Periodo:**

**Riferimenti cartografici:** IGM 1:25.000 - 154 I NE

**Descrizione:** area di frammenti fittili di età Romana.

**SITO: 2**

**Localizzazione**

**Regione:** Molise

**Provincia:** Campobasso

**Comune:** Guglionesi

**Località:** Masseria Zanni

**Riferimenti bibliografici:** Barker 1995, 16

**Riferimenti archivistici:**

**Caratteristiche dei resti archeologici:** rinvenimento isolato

**Tipologia:** stipe votiva?

**Tipo:** culturale

**Cronologia**

Dott. Francesco Rossi  
Via Martiri di Via Fani,19  
71122-FOGGIA  
C. F. RSSFNC69A17D643H  
P.IVA 04189410717



**Datazione:** Età Romana

**Periodo:** /

**Riferimenti cartografici:** IGM 1:25.000 154 I NE

**Descrizione:** nei pressi di Masseria Zanni fu rinvenuto un bronzetto di Ercole indiziante una probabile area di culto.

**SITO:** 3

**Localizzazione**

**Regione:** Molise

**Provincia:** Campobasso

**Comune:** Guglionesi

**Località:** Cavalline

**Riferimenti bibliografici:**

**Riferimenti archivistici:** Archivio SABAP del Molise

**Caratteristiche dei resti archeologici:**

**Definizione:** area di frammenti fittili

**Tipologia:** fattoria/villa

**Tipo:** abitativo

**Cronologia**

**Datazione:** Età Romana

**Periodo:**

**Riferimenti cartografici:** IGM 1:25.000 - 154 I NE

**Descrizione:** area di frammenti fittili di età Romana.

**SITO:** 4

**Localizzazione**

**Regione:** Molise

**Provincia:** Campobasso

**Comune:** Montecilfone

**Località:** Staffiglione

**Riferimenti bibliografici:**

**Riferimenti archivistici:** Archivio SABAP del Molise

Dott. Francesco Rossi  
Via Martiri di Via Fani,19  
71122-FOGGIA  
C. F. RSSFNC69A17D643H  
P.IVA 04189410717

**Caratteristiche dei resti archeologici:**

**Definizione:** area di frammenti fittili; strutture

**Tipologia:** villa; necropoli

**Tipo:** abitativo; funerario

**Cronologia**

**Datazione:** Età Romana; età Medioevale

**Periodo:**

**Riferimenti cartografici:** IGM 1:25.000 - 154 I NE

**Descrizione:** villa parzialmente indagata con materiali della prima età imperiale alla quale si è sovrapposta una necropoli tardoantica. L'area successivamente, in età medioevale, è interessata dalla presenza di almeno sei strutture di forma circolare scavate nel banco sabbioso riempite di terra nera, pietre, carboni, ossa animali e frammenti di protomaiolica.

**SITO:** 5

**Localizzazione**

**Regione:** Molise

**Provincia:** Campobasso

**Comune:** Montecilfone

**Località:** Colle Casalvecchio

**Riferimenti bibliografici:**

**Riferimenti archivistici:** Archivio SABAP del Molise

**Caratteristiche dei resti archeologici:**

**Definizione:** strutture

**Tipologia:** villaggio

**Tipo:** abitativo

**Cronologia**

**Datazione:** Età Neolitica

**Periodo:** V-IV millennio a. C.

**Riferimenti cartografici:** IGM 1:25.000 - 154 I NE

**Descrizione:** villaggio neolitico con materiali tipo Serra d'Alto e Diana Bellavista

**SITO: 6**

**Localizzazione**

**Regione:** Molise

**Provincia:** Campobasso

**Comune:** Montecilfone

**Località:** Bosco della Difesa

**Riferimenti bibliografici:**

**Riferimenti archivistici:** Archivio SABAP del Molise

**Caratteristiche dei resti archeologici:**

**Definizione:** area di frammenti fittili; strutture

**Tipologia:** fattoria/villa

**Tipo:** abitativo

**Vincoli:** vincolo archeologico – Prot. N. 0002673 13/05/2015 C.I. 34.07.07/61.3 – F. 8;

P.lle 117, 208, 115, 113

**Cronologia**

**Datazione:** Preistoria, età ellenistica, età romana

**Periodo:**

**Riferimenti cartografici:**

**Descrizione:** lungo la strada Comunale Guardiola in Località Bosco della Difesa a seguito di ricognizione è stata rinvenuta un'area con materiali di età preistorica e di età romana. Un saggio di scavo ha messo in luce un canale afferente probabilmente ad una villa /fattoria.

**SITO: 7**

**Localizzazione**

**Regione:** Molise

**Provincia:** Campobasso

**Comune:** Montecilfone - Palata

**Località:** Masseria Liberatore

**Riferimenti bibliografici:**

**Riferimenti archivistici:** Archivio SABAP del Molise

**Caratteristiche dei resti archeologici:**

Dott. Francesco Rossi  
Via Martiri di Via Fani,19  
71122-FOGGIA  
C. F. RSSFNC69A17D643H  
P.IVA 04189410717

**Definizione:** area di frammenti fittili; strutture

**Tipologia:** villaggio; villa

**Tipo:** abitativo

**Vincoli:** DDR 29/2015 (Montecilfone F. 9 p.lle 241, 60, 56, 239, 55, 54, 176, 182, 58, 59, 238, 62, 236, 242, 71,192, 70, 68, 67, 237, 64, 156, 72, 73, 101. Palata: F. 3 p.lle. 256, 255, 167, 166, 165, 72,73, 101)

**Cronologia**

**Periodo:** Età Preistoria; età ellenistica; Età Romana

**Riferimenti cartografici:**

**Descrizione:** Si è individuato un sito pluristratificato con strutture insediative stabili inquadrabili in un ampio arco cronologico (III millennio a. C./III-II sec. a. C.).

**SITO:** 8

**Localizzazione**

**Regione:** Molise

**Provincia:** Campobasso

**Comune:** Montecilfone

**Località:** Masseria Del Torto

**Riferimenti bibliografici:**

**Riferimenti archivistici:** Archivio SABAP del Molise

**Caratteristiche dei resti archeologici:**

**Definizione:** area di frammenti fittili

**Tipologia:** fattoria/villa

**Tipo:** abitativo

**Cronologia**

**Datazione:** Età Romana

**Periodo:**

**Riferimenti cartografici:** IGM 1:25.000 - 154 I NE

**Descrizione:** area di frammenti fittili di età Romana.

**SITO:** 9

**Localizzazione**

**Regione:** Molise

**Provincia:** Campobasso

**Comune:** Montecilfone

**Località:** Fonte dell'Orto

**Riferimenti bibliografici:**

**Riferimenti archivistici:** Archivio SABAP del Molise

**Caratteristiche dei resti archeologici:**

**Definizione:** area di frammenti fittili

**Tipologia:** non definibile

**Tipo:** non definibile

**Cronologia**

**Datazione:** Età Romana

**Periodo:**

**Riferimenti cartografici:** IGM 1:25.000 - 154 I NE

**Descrizione:** area di frammenti fittili di età Romana.

**SITO:** 10

**Localizzazione**

**Regione:** Molise

**Provincia:** Campobasso

**Comune:** Montecilfone

**Località:** Colle Coruntoli

**Riferimenti bibliografici:**

**Riferimenti archivistici:** Archivio SABAP del Molise

**Caratteristiche dei resti archeologici:**

**Definizione:** struttura

**Tipologia:** tomba

**Tipo:** funerario

**Cronologia**

**Datazione:** età ellenistica

**Periodo:** IV –III sec. a.C.

**Riferimenti cartografici:**

**Descrizione:** Tomba a grotticella, riferibile al IV –III sec. a.C., rinvenuta in località Colle Corundoli, nei pressi dell'attuale campo sportivo, in occasione di lavori di estrazione di una cava; tra il materiale recuperato una coppa a vernice nera e un'olla con decorazione a linee ondulate del Subgeometrico Daunio III.

**SITO:** 11

**Localizzazione**

**Regione:** Molise

**Provincia:** Campobasso

**Comune:** Montecilfone

**Località:** Colle Guardiola

**Riferimenti bibliografici:**

**Riferimenti archivistici:** Archivio SABAP del Molise

**Caratteristiche dei resti archeologici:**

**Definizione:** non definibile

**Tipologia:** non definibile

**Tipo:** /

**Vincoli:** /

**Cronologia**

**Datazione:** Età Romana

**Periodo:**

**Riferimenti cartografici:**

**Descrizione:** In località Colle Guardiola è stato identificato un insediamento di età Romana interessato ad est da un corso viario storicizzato che si immette sul pianoro in località Morge e Montingolfo.

### III. Documentazione aerofotografica

L'analisi della documentazione tra gli anni 1945 e 1993 sul sito <https://www.igmi.org> e tra gli anni 1985 e 2016 sul sito [earth.google.com](http://earth.google.com) non ha evidenziato anomalie significative.



Ortofoto dell'area interessata dal progetto (Google Earth 2014)

#### **IV. Le prospezioni di superficie. Metodologia d'intervento e documentazione.<sup>5</sup>**

L'indagine sul campo si è svolta attraverso ricognizioni sistematiche, a copertura totale ed uniforme, nelle particelle interessate dalla stazione elettrica adottando, come unità d'indagine, una distanza di 10 metri; nelle aree interessate dai sostegni si è invece presa in esame una superficie di 100 x 100 m. La documentazione prodotta nel corso dell'indagine è stata raccolta in una scheda di Sito, inteso come campione di territorio individuabile geograficamente, contrassegnato da una sigla, corrispondente alle iniziali del nome della tavoletta IGM 1: 25.000 ove è localizzato e da un numero arabo non gerarchico. I dati, esposti schematicamente, hanno carattere descrittivo ed interpretativo del sito indagato.

Data la natura autoptica delle ispezioni si è inoltre tenuto conto della visibilità delle aree indagate, in quanto determinanti sono lo stato di crescita delle colture e della vegetazione, per il riconoscimento e l'interpretazione di eventuali presenze archeologiche. Pertanto nella scheda di Sito, dopo l'analisi empirica del suolo, sono state inserite indicazioni sulla visibilità riscontrata, tenendo conto anche delle condizioni di luce.

---

<sup>5</sup> RICCI 1983, pp. 495-506; CAMBI-TERRENATO 1998; CAMBI 2003.



## **IV.1 Le prospezioni di superficie**

Schede di unità geografica

<b>PROVINCIA</b> CB		<b>COMUNE</b> Montecilfone, Palata		<b>LOCALITA'</b> Bosco della Difesa		<b>SITO</b> BD 1	
<b>UNITA' TOPOGRAFICHE</b>	<b>N°</b>	<b>DEFINIZIONE</b>	<b>TIPO</b>	<b>FUNZIONE</b>	<b>PERIODO</b>	<b>FASE</b>	
<b>STRADE DI ACCESSO</b> SS 483				<b>PROPRIETARI/AFFITTUARI</b>			
<b>FOTO AEREE</b> Google Earth 2014				<b>IGM</b> F. 154 I-SO			
<b>RIFERIMENTI CATASTALI</b> Part. catastali nn. 218-216-219-94-97-210-96-61-170-98-99-91-101-100-102-181-180-179-141-137-133 (stazione elettrica); part. nn. 146-147-108-242 (sostegni).				<b>ALTRA CARTOGRAFIA</b> Carta Geologica 1: 100.000			
<b>FORMAZIONE GEOLOGICA DEL TERRENO</b> Argille azzurre verdastre, marne biancastre e sabbie-giallo-brune, con livelli e lenti di argille sabbiose grigiastre, ricche, a luoghi, di macrofossili e microfauna indicante graduale passaggio dal Pliocene inferiore al Miocene superiore.				<b>ANDAMENTO DEL TERRENO</b> Prevalentemente pianeggiante			
<b>ESAME EMPIRICO DEL SUOLO</b> Humus argilloso				<b>DEFINIZIONE DEL TIPO DI SUOLO</b>			
<b>UTILIZZAZIONE DEL SUOLO</b> Seminativo				<b>VEGETAZIONE / COLTURE</b>			
<b>ACQUE DI SUPERFICIE</b>							
<b>RICOGNIZIONI</b>	<b>N°</b>	<b>METODO</b>	<b>CONDIZIONI</b>	<b>DATA</b>	<b>CONDIZIONI DI LUCE</b>	<b>RESPONSABILE</b>	
	1	Sistematico	Visibilità buona (4)	20-12-2021	Parzialmente soleggiato	Francesco Rossi	
<b>DESCRIZIONE</b> La stazione elettrica sorgerà su aree pianeggianti. Le particelle interessate sono destinate a seminativo e al momento della ricognizione si presentavano arate con un grado di visibilità buono. Si registra la presenza di sporadici frammenti di laterizi nella particella n. 219 mentre nelle altre non sono state rinvenute evidenze archeologiche così come nell'area dei sostegni dell'elettrodotto aereo 167 N-2, 168 N-2 e 167 N-3, 168 N-3.							
<b>DIMENSIONI COMPLESSIVE</b>							
<b>INTERPRETAZIONE</b>							
<b>DATAZIONE INIZIALE</b>				<b>DATAZIONE FINALE</b>			

Dott. Francesco Rossi  
Via Martiri di Via Fani, 19  
71122-FOGGIA  
C. F. RSSFNC69A17D643H  
P.IVA 04189410717

<b>BIBLIOGRAFIA</b>		
<b>FONTI LETTERARIE</b>	<b>FONTI EPIGRAFICHE</b>	
<b>DATI D'ARCHIVIO</b>	<b>CARTOGRAFIA ANTICA</b>	
<b>DISEGNI</b>	<b>FOTO</b>	
<b>PROBLEMI DI TUTELA</b>	<b>PROSPETTIVE DI RICERCA</b>	
<b>OSSERVAZIONI</b>		
<b>COMPILATORE DELLA SCHEDA</b> Francesco Rossi	<b>DATA</b> 20-12-2021	<b>FINANZIAMENTO GLOBALE</b> Pheedra S.r.l.

Dott. Francesco Rossi  
Via Martiri di Via Fani,19  
71122-FOGGIA  
C. F. RSSFNC69A17D643H  
P.IVA 04189410717

<b>PROVINCIA</b> CB		<b>COMUNE</b> Palata		<b>LOCALITA'</b> Colle di Lepore		<b>SITO</b> CL 1		
<b>UNITA' TOPOGRAFICHE</b>	<b>N°</b>	<b>DEFINIZIONE</b>	<b>TIPO</b>	<b>FUNZIONE</b>	<b>PERIODO</b>	<b>FASE</b>		
	<b>STRADE DI ACCESSO</b> SS 483				<b>PROPRIETARI/AFFITTUARI</b>			
	<b>FOTO AEREE</b> Google Earth 2014				<b>IGM</b> F. 154 I-SO			
	<b>RIFERIMENTI CATASTALI</b> Part. catastali nn. 64-333-437				<b>ALTRA CARTOGRAFIA</b> Carta Geologica 1: 100.000			
	<b>FORMAZIONE GEOLOGICA DEL TERRENO</b> Argille sabbiose grige fogliettate e marne grige compatte, alternate con arenarie più o meno cementate.				<b>ANDAMENTO DEL TERRENO</b> Leggero pendio			
	<b>ESAME EMPIRICO DEL SUOLO</b> Humus argilloso				<b>DEFINIZIONE DEL TIPO DI SUOLO</b>			
	<b>UTILIZZAZIONE DEL SUOLO</b> Seminativo				<b>VEGETAZIONE / COLTURE</b>			
	<b>ACQUE DI SUPERFICIE</b>							
	<b>RICOGNIZIONI</b>	<b>N°</b> 1	<b>METODO</b> Area di 100 x 100 m	<b>CONDIZIONI</b> Visibilità buona (4)	<b>DATA</b> 20-12-2021	<b>CONDIZIONI DI LUCE</b> Parzialmente soleggiato	<b>RESPONSABILE</b> Francesco Rossi	
	<b>DESCRIZIONE</b> I sostegni dell'elettroduttore aereo sorgeranno in aree in leggero declivio. Le particelle interessate sono destinate a seminativo e al momento della ricognizione si presentavano arate con un grado di visibilità buono. Non sono stati rinvenuti materiali archeologici.							
<b>DIMENSIONI COMPLESSIVE</b>								
<b>INTERPRETAZIONE</b>								
<b>DATAZIONE INIZIALE</b>				<b>DATAZIONE FINALE</b>				

Dott. Francesco Rossi  
Via Martiri di Via Fani,19  
71122-FOGGIA  
C. F. RSSFNC69A17D643H  
P.IVA 04189410717

<b>BIBLIOGRAFIA</b>		
<b>FONTI LETTERARIE</b>	<b>FONTI EPIGRAFICHE</b>	
<b>DATI D'ARCHIVIO</b>	<b>CARTOGRAFIA ANTICA</b>	
<b>DISEGNI</b>	<b>FOTO</b>	
<b>PROBLEMI DI TUTELA</b>	<b>PROSPETTIVE DI RICERCA</b>	
<b>OSSERVAZIONI</b>		
<b>COMPILATORE DELLA SCHEDA</b> Francesco Rossi	<b>DATA</b> 20-12-2021	<b>FINANZIAMENTO GLOBALE</b> Pheadra S.r.l.

## Conclusioni

Lo studio del comprensorio interessato dal progetto ha mostrato la presenza di insediamenti riferibili cronologicamente dall'età neolitica al Medioevo.

In particolare la stazione elettrica in progetto nella cui area sono stati rinvenuti sporadici frammenti di laterizi e che è prossima a significative evidenze archeologiche nelle località di Masseria Liberatore e Bosco della Difesa oggetto di vincolo diretto deve essere considerata a medio rischio così come i sostegni dell'elettrodotto aereo 167 N-2, 168 N-2 e 167 N-3, 168 N-3.

A basso rischio possono essere considerati invece i sostegni 167 N, 168 N e 167 N-1, 168 N-1.

Dott. Francesco Rossi



## Bibliografia

BARKER 1995

G. Barker (ed.), *The Biferno Valley Survey: The Archaeological and Geomorphological Record*, London and New York 1995

BARKER 2001

G. Barker, *La valle del Biferno. Archeologia del territorio e storia annalistica*, edizione italiana a cura di G. De Benedittis, Campobasso 2001.

DE BENEDITTIS 2010

G. De Benedittis, *La Provincia Samnii e la viabilità romana*, Cerro al Volturno 2010

DI NIRO 1991a

A. Di Niro, *Le necropoli della zona costiera*, in *Samnium. Archeologia del Molise*, Roma 1991, pp. 65-71.

DI NIRO 1991b

A. Di Niro, *La zona frentana tra IV e I a.C.*, in *Samnium. Archeologia del Molise*, Roma 1991, pp. 131-134.

FINOCCHIETTI 2012

L. Finocchietti, *Il Molise in età tardo-antica. Città e campagne tra il III e il VI sec. d. C.*, in *BAR International Series 2337*, 2012

TAGLIAMONTE 1996

G. Tagliamonte, *I Sanniti*, Milano 1996

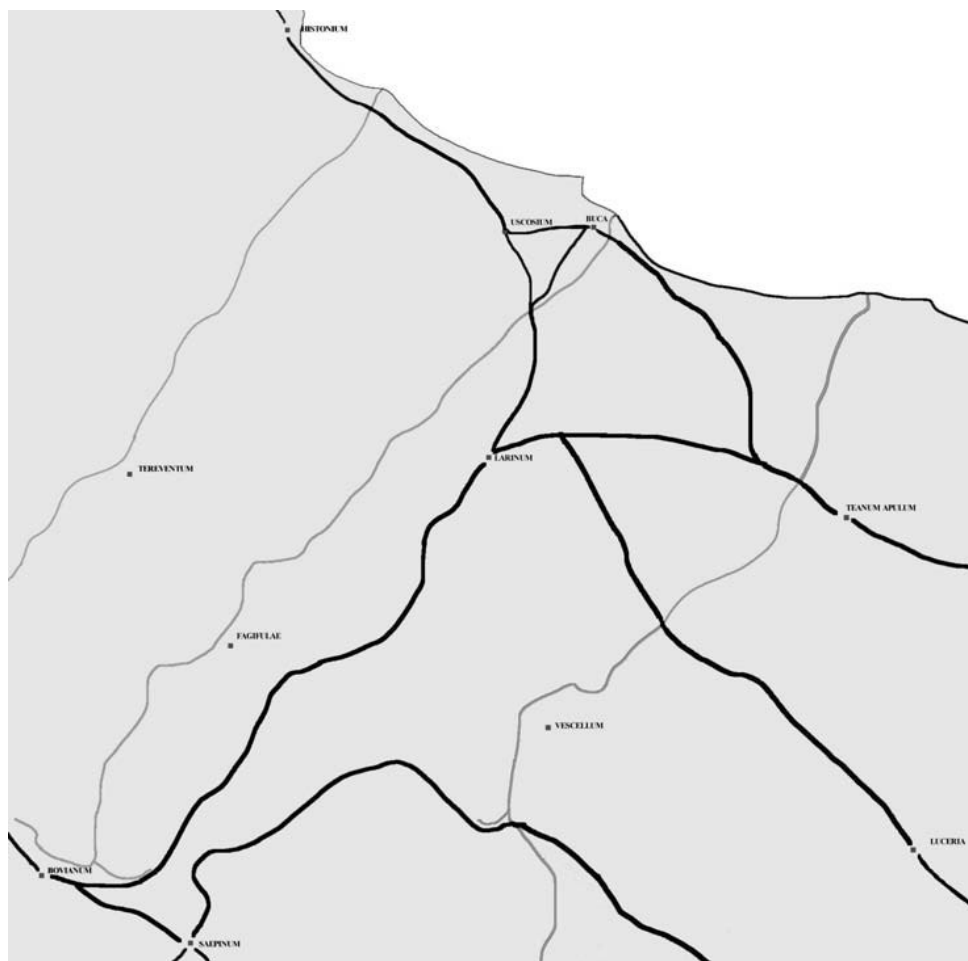


Giovanni Antonio Rizzi Zannoni. Napoli 1809

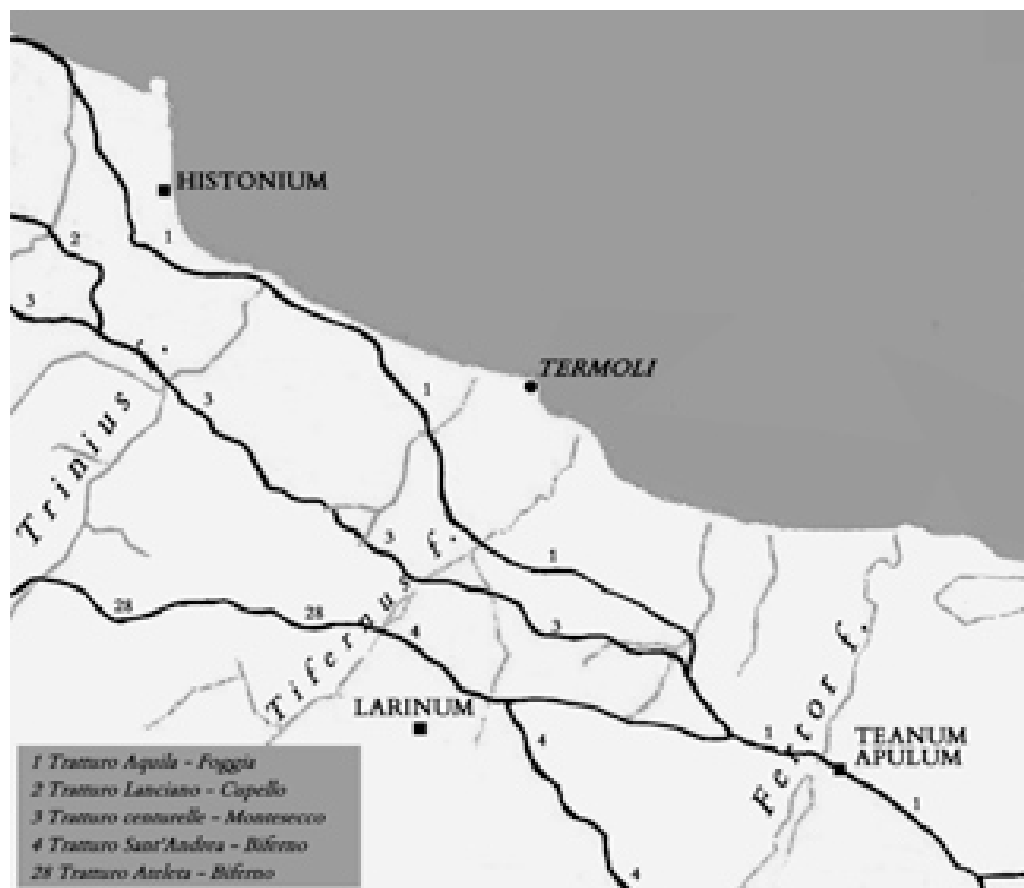




Montecilfone (CB). Loc. Masseria Liberatore



Viabilità romana di *Larinum* (DE BENEDITTIS 2008)



I Tratturi tra Larino e Termoli (DE BENEDITTIS 2010)



Montecilfone (CB). Loc. Bosco della Difesa. Area della stazione elettrica in progetto



Montecilfone (CB). Loc. Bosco della Difesa. Area della stazione elettrica in progetto



Palata (CB). Loc. Colle di Lepore. Area dei sostegni dell'elettrodotto 167 N-1, 168 N-1.



Palata (CB). Loc. Colle di Lepore. Area del sostegno dell'elettrodotto 167 N



Palata (CB). Loc. Colle di Lepore. Area del sostegno dell'elettrodotto 168 N