



REGIONE SARDEGNA

PROVINCIA DI SUD SARDEGNA

COMUNE DI SILIQUA

Oggetto:

**PROGETTO PER LA REALIZZAZIONE DI UN IMPIANTO AGRO-FOTOVOLTAICO
AVANZATO
DELLA POTENZA DI 36,0399 MWp DA UBICARSI NEL TERRITORIO DEL
COMUNE DI SILIQUA
LOCALITÀ GIBA**

Elaborato :

REL0004_RELAZIONE CALCOLI PRELIMINARI IMPIANTO

TAVOLA:

REL0004

PROPONENTE :



FRESNO SOLAR S.r.l.

Sede
Viale Luca Gaurico 9/11, A, 4°
Roma (RM), 00143

PROGETTAZIONE :



GAMIAN CONSULTING SRL

Sede
Via Gioacchino da Fiore 74
87021 Belvedere Marittimo (CS)

TEAM TECNICO

Stefano Cairo
Lavinia Sollazzo
Roberto Addino
Raffaele Tribuzio
Iorio Marco

Alessandra Guerriero
Francesco Martorelli
Francesco Greco
Francesca Splendore

Tecnico
Ing. Gaetano Voccia



SCALA:

DATA:

Dicembre 2023

REDAZIONE :

L.S.

CONTROLLO :

S.C.

APPROVAZIONE :

Ing. Gaetano Voccia

Codice Progetto: F.22.192

Rev.: 00 - Presentazione Istanza VIA

Gamian Consulting Srl si riserva la proprietà di questo documento e ne vieta la riproduzione e la divulgazione a terzi se non espressamente autorizzato

SPAZIO RISERVATO ALL'ENTE PUBBLICO

1	PRESENTAZIONE DEL PROGETTO	2
2	RIFERIMENTI NORMATIVI	8
3	MISURE DI PROTEZIONE ADOTTATE.....	17
3.1	PROTEZIONE DAI CONTATTI DIRETTI.....	17
3.2	PROTEZIONE DAI CONTATTI INDIRETTI.....	17
3.3	PROTEZIONE DALLE SOVRACORRENTI.....	18
3.4	SEZIONAMENTO	18
4	QUALITÀ DEI MATERIALI	19
5	CARATTERISTICHE TECNICHE.....	20
5.1	MODULI FOTOVOLTAICI	20
5.2	INVERTER	22
5.3	TRASFORMATORE	24
5.4	CENTRO INVERTER-TRASFORMATORE.....	26
5.5	CABLAGGI E CAVI	27
5.6	QUADRI ELETTRICI	28
5.7	DISPOSIZIONE ELETTROMECCANICA	28
5.8	SISTEMI AUSILIARI.....	29
6	CAVI ELETTRICI.....	31
7	CONNESSIONI E DERIVAZIONI	34
8	IMPIANTO DI TERRA	35
9	RELAZIONE DEI CALCOLI ELETTRICI.....	36
9.1	RIFERIMENTI NORMATIVI.....	36
9.2	PRESCRIZIONI TECNICHE GENERALI	37
9.3	DETERMINAZIONE DELLE CORRENTI DI IMPIEGO.....	37
9.4	DIMENSIONAMENTO DEI CAVI	39
9.5	INTEGRALE DI JOULE	40
9.6	CADUTE DI TENSIONE.....	41
9.7	DIMENSIONAMENTO DEI CONDUTTORI DI NEUTRO.....	42
9.8	DIMENSIONAMENTO DEI CONDUTTORI DI PROTEZIONE	42
9.9	CALCOLO DEI GUASTI.....	42
9.10	CALCOLO DELLE CORRENTI MASSIME DI CORTOCIRCUITO.....	43
9.11	SCELTA DELLE PROTEZIONI	45
9.12	VERIFICA DELLA PROTEZIONE A CORTOCIRCUITO DELLE CONDUTTURE	46
10.	PROTEZIONE CONTRO LE SCARICHE ATMOSFERICHE	47

1 PRESENTAZIONE DEL PROGETTO

La Società Fresno Solar S.r.l. intende realizzare nel comune di Siliqua (SU), in località "Giba" un impianto agro-fotovoltaico avanzato di tipo zootecnico ad inseguimento monoassiale per la produzione di energia elettrica. Il futuro impianto FV_SILQUA presentato in autorizzazione è composto da:

- Campi agro-fotovoltaici, siti nel comune di Siliqua (SU), in località Giba;
- Stazione Elettrica "SE Vallermosa", nel comune di Vallermosa (SU);
- Cavidotto di collegamento ST, nel territorio dei comuni di Siliqua e Vallermosa (SU).

L'impianto si sviluppa su una superficie lorda complessiva di circa 62,3510 Ha (623.510,00 m²), appartenenti all'area di impianto ricadente nel territorio del comune di Siliqua (SU). L'impianto in progetto sorgerà sulle particelle catastali n. 4-26-42-43 del foglio di mappa catastale n. 505, le particelle n. 33-34-39-40 del foglio di mappa n. 502, le particelle n. 35-449-450 del foglio di mappa n. 506 e la particella n.65 del foglio di mappa n. 504. Le coordinate geografiche (baricentro approssimativo) del sito di impianto e del punto di connessione sono:

Coordinate impianto	Coordinate stazione
Lat: 39.316143°	Lat: 39.347984°
Long: 8.811317°	Long: 8.787387°

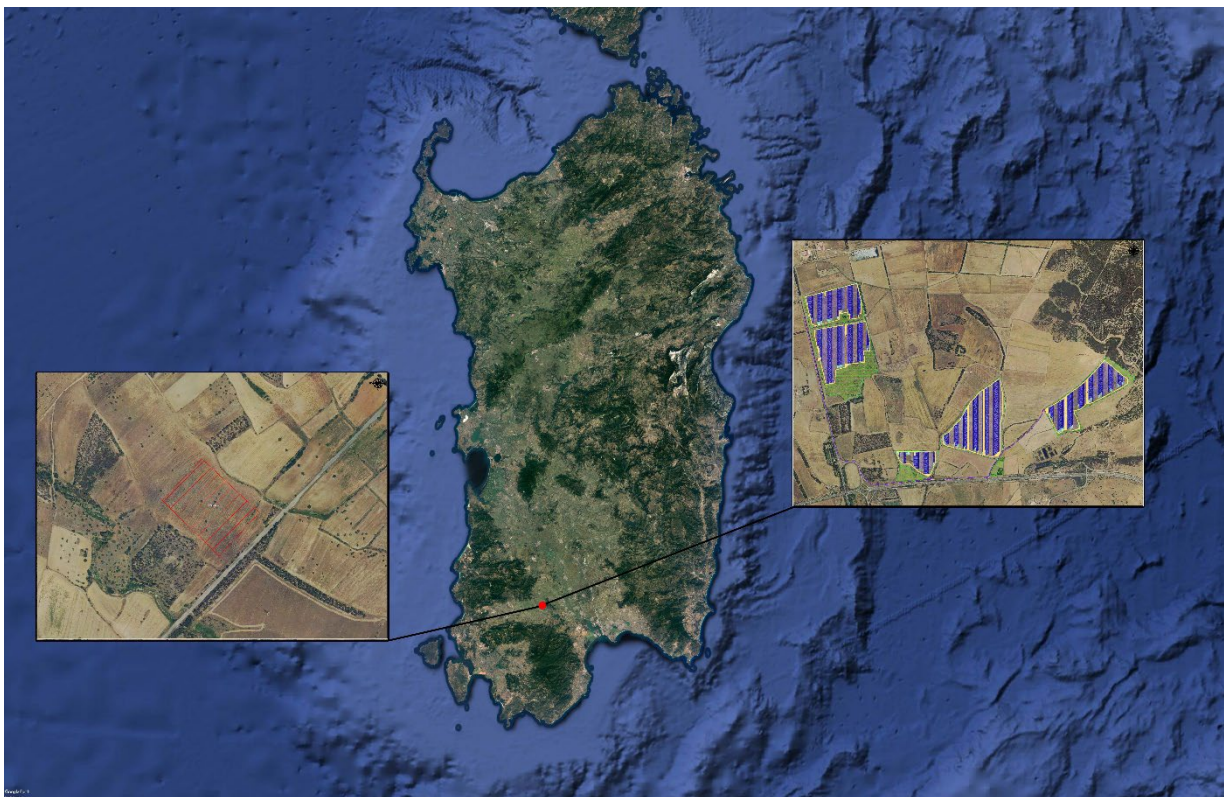


Figura 1 - Ubicazione area impianto e punto di connessione (Google Earth)

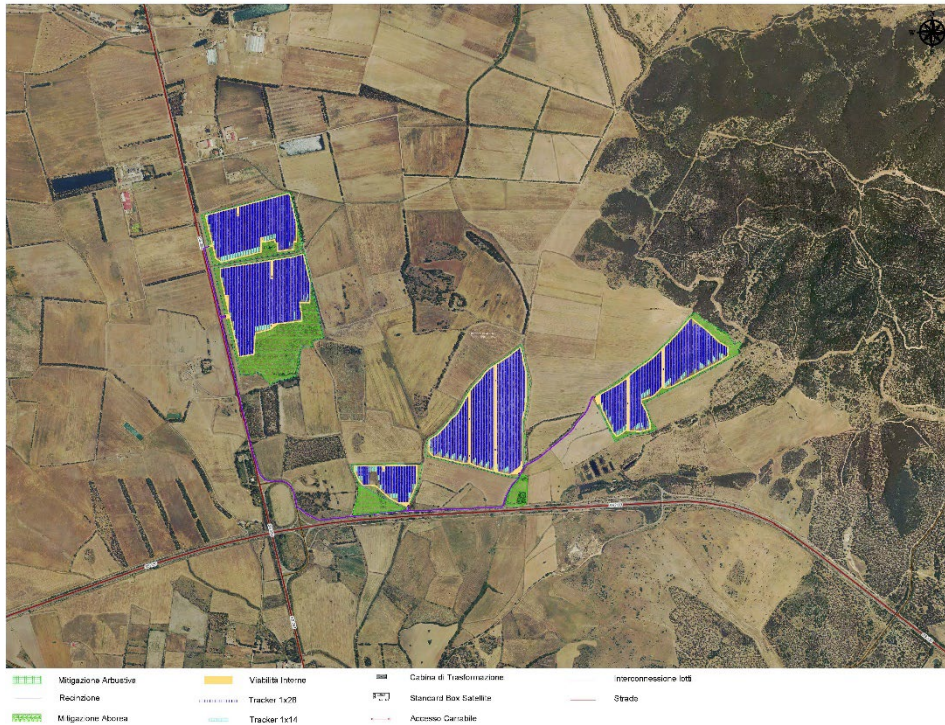


Figura 2 - Ortofoto dell'area dell'impianto ricadente sul territorio di Siliqua (SU) – località "Giba".



Figura 3 - Ortofoto della stazione elettrica ricadente sul territorio di Vallermosa (SU).

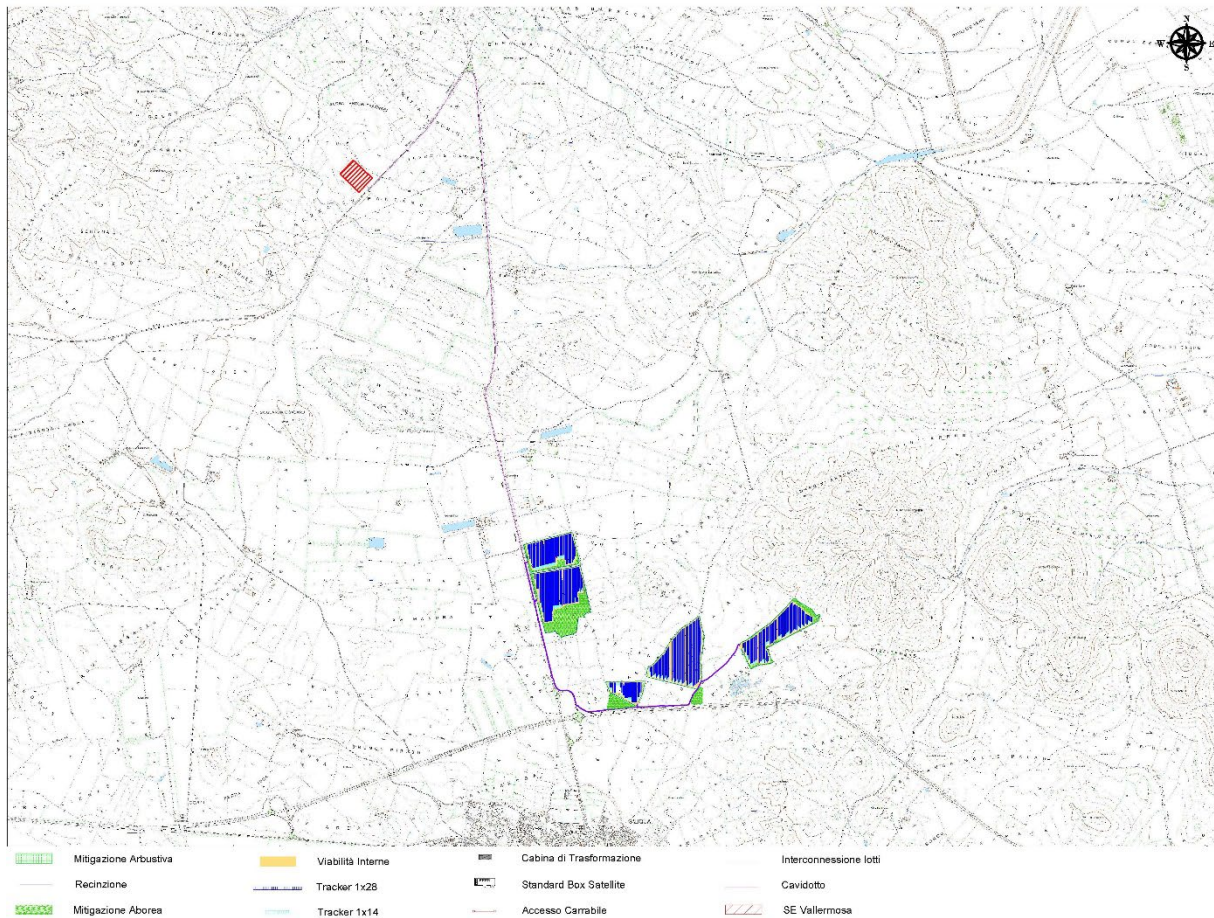


Figura 4 - Inquadramento territoriale dell'area d'impianto FV_SILQUA e del punto di connessione su C.T.R.

Il sito dell'impianto agro-fotovoltaico avanzato FV_SILQUA ricade nella porzione a Nord del territorio comunale di Siliqua, a circa 1.400 m direzione Sud del centro abitato, in una zona occupata da terreni agricoli e distanti da agglomerati residenziali o case sparse. Il sito risulta accessibile dalla viabilità locale, con accesso dalla SS 293 di "Giba".

La Società Fresno Solar S.r.l. ha ottenuto dal gestore di rete Terna S.p.A. le soluzioni tecniche minime generali (STMG) in data 23/02/2023 avente codice pratica 202203871 e in data 27/02/2023 con codice pratica 202203885, la quale prevede che il parco Agro-fotovoltaico venga collegato in antenna a 36 kV sulla nuova Stazione Elettrica (SE) di Trasformazione 220/150/36 KV della RTN da raccordare alla linea RTN a 220 KV "Sulcis – Villasor" e alla linea RTN a 150 KV "Siliqua – Villacidro".

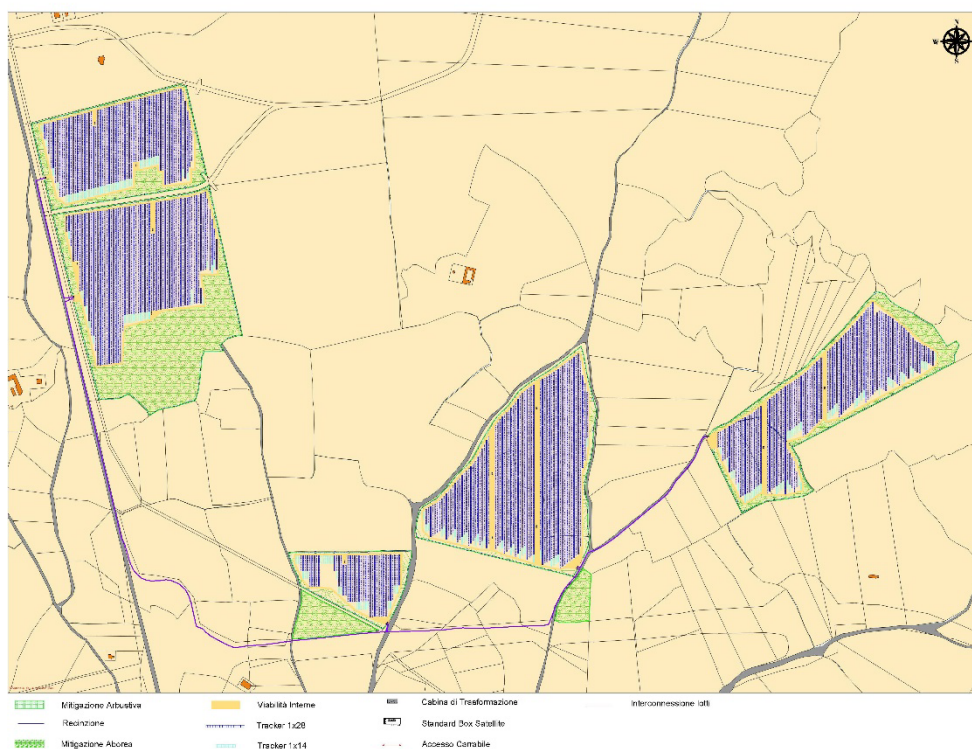


Figura 5 – Inquadramento territoriale dell'area dell'impianto ricadente sul territorio di Siliqua (SU) – Catastale.

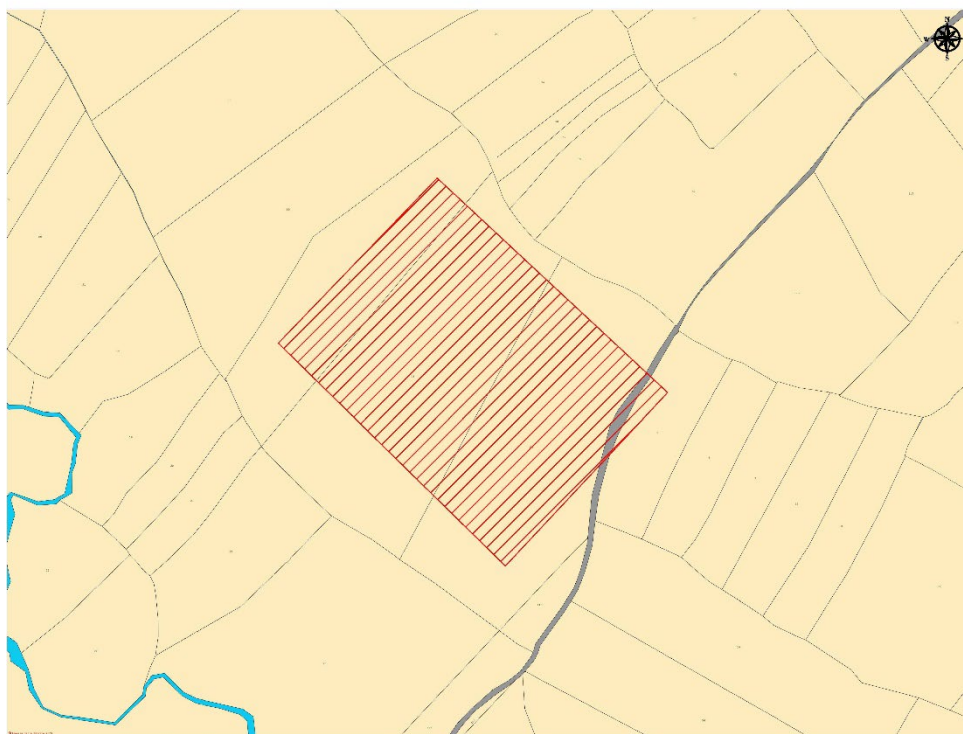


Figura 6 – Stazione Elettrica su base catastale

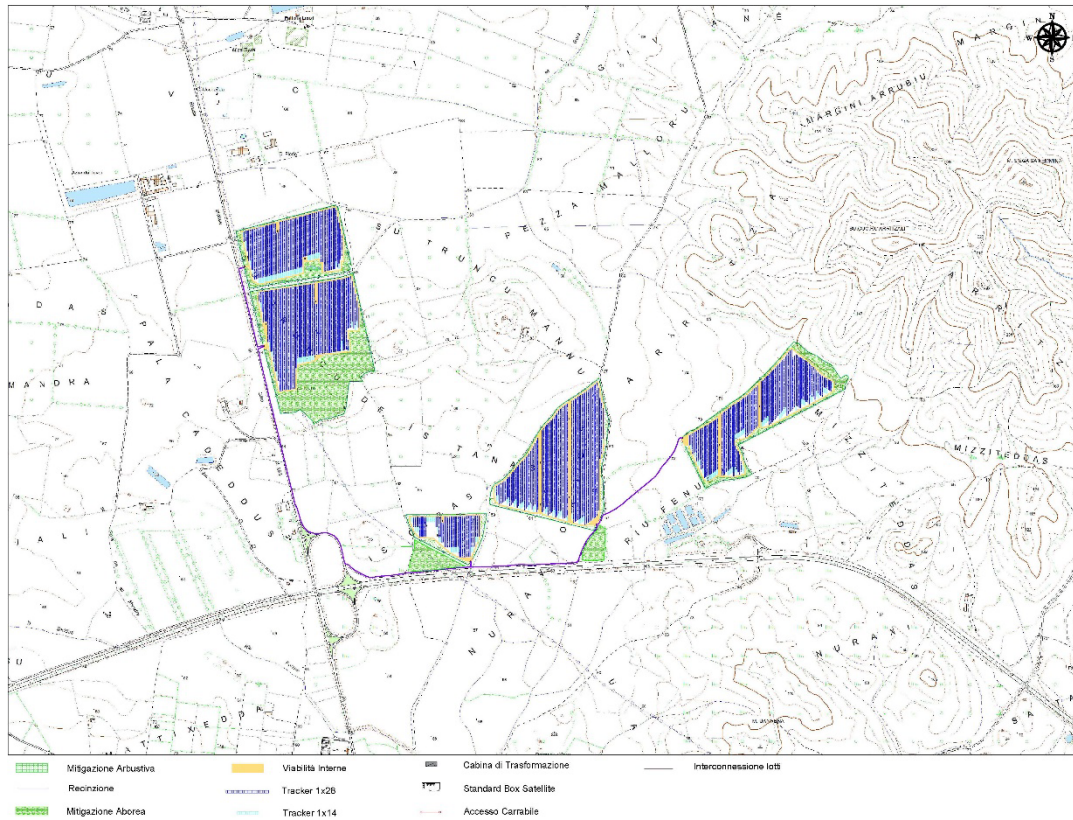


Figura 7 – Inquadramento territoriale dell'area dell'impianto ricadente sul territorio di Siliqua (SU) – località "Giba", su CTR.

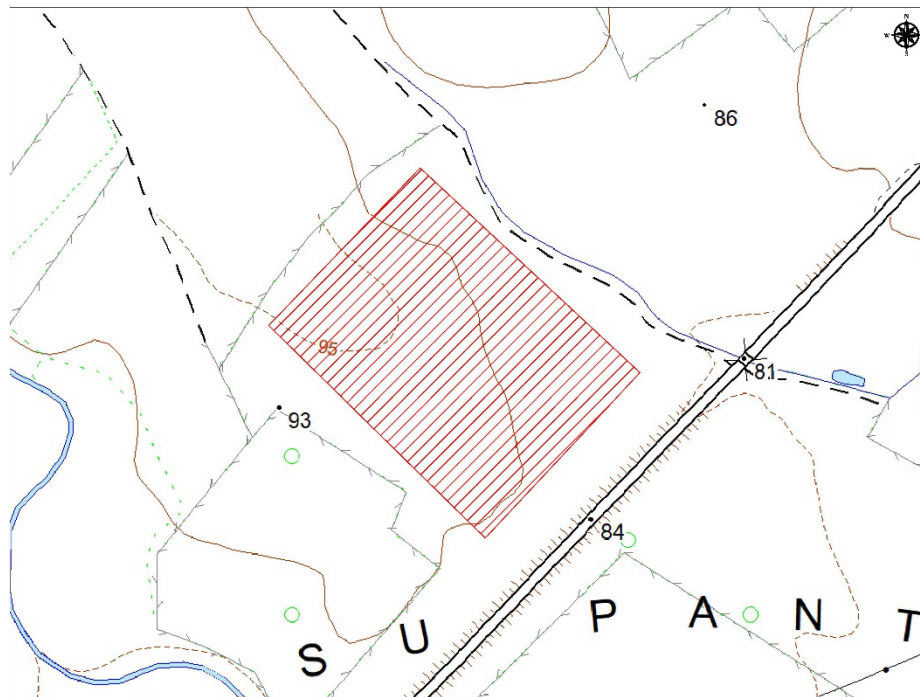


Figura 8 – Stazione Elettrica su Carta Tecnica Regionale

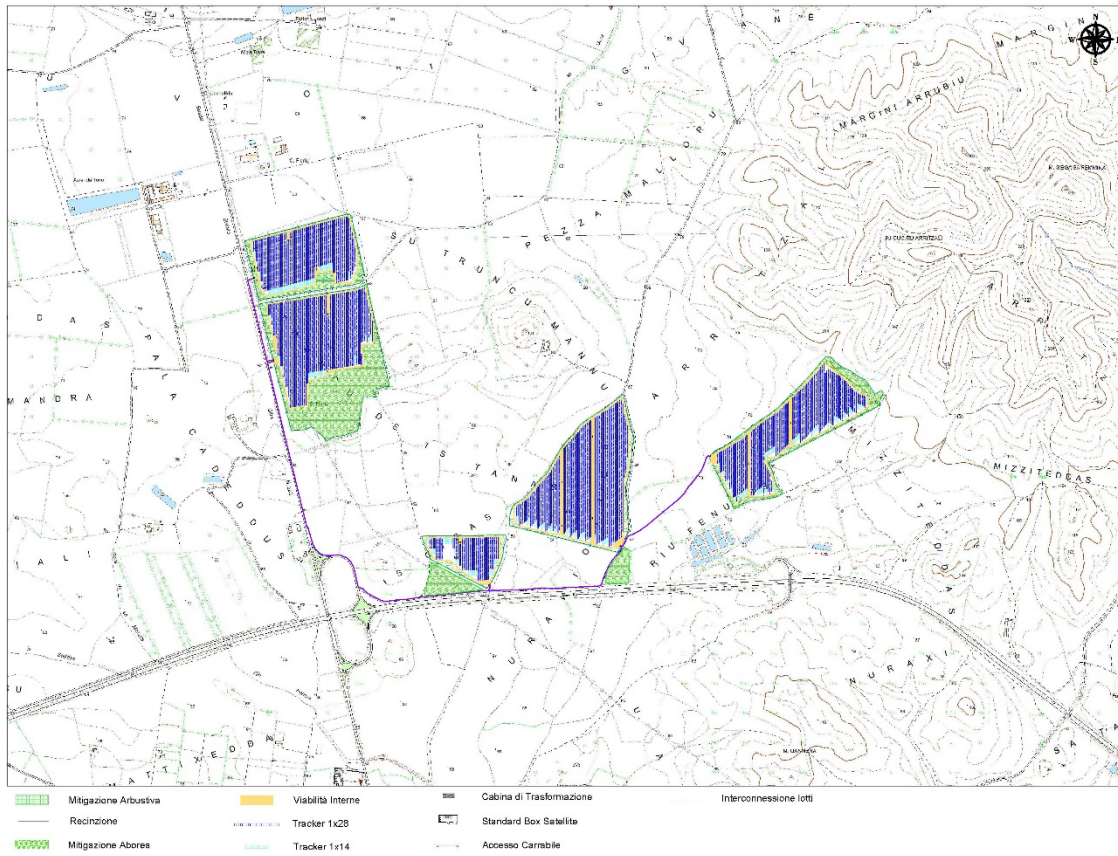


Figura 9 – Layout dell’area d’impianto su C.T.R. ricadente sui territori di Siliqua (SU) – località “Giba”.

L’accesso all’area in cui sarà realizzato l’impianto situato a Siliqua (SU), in località “Giba” è raggiungibile attraverso la strada Statale SS 293 di “Giba”, strade Statale SS 130; mentre il sito della stazione posto a Vallermosa (SU) è raggiungibile attraverso la strada provinciale SP 89.

2 RIFERIMENTI NORMATIVI

L'impianto elettrico oggetto del presente progetto sarà realizzato in conformità alle vigenti Leggi/Normative tra le quali si segnalano le seguenti principali:

Leggi e Decreti
Direttiva Macchine 2006/42/CE.
"Norme Tecniche per le Costruzioni 2018" indicate dal DM del 17 Gennaio 2018, pubblicate sulla Gazzetta Ufficiale il 20 febbraio 2018, in vigore dal 22 marzo 2018, con nota n. 3187 del Consiglio superiore dei Lavori pubblici (Cslpp) del 21 marzo 2018 e relative circolari applicative della norma.

Legislazione e normativa nazionale in ambito Elettrico	
D. Lgs 9 aprile 2008 n. 81 e s.m.i.	(Attuazione dell'articolo 1 della Legge 3 Agosto 2007, n. 123, in materia di tutela della salute e della sicurezza nei luoghi di lavoro).
CEI EN 50110-1	(Esercizio degli impianti elettrici).
CEI 11-27	(Lavori su impianti elettrici).
CEI 0-10	(Guida alla manutenzione degli impianti elettrici).
CEI UNI EN ISO/IEC 17025	Requisiti generali per la competenza dei laboratori di prova e di taratura CEI 0-2 Guida per la definizione della documentazione di progetto degli impianti elettrici.
CEI EN 60445 (CEI 16-2)	Principi base e di sicurezza per l'interfaccia uomo-macchina, marcatura e identificazione – Identificazione dei morsetti degli apparecchi e delle estremità dei conduttori.

Sicurezza elettrica	
CEI 0-16	Regola tecnica di riferimento per la connessione di Utenti attivi e passivi alle reti AT ed MT delle imprese distributrici di energia elettrica.
CEI 11-27	Lavori su impianti elettrici.
CEI 64-8	Impianti elettrici utilizzatori a tensione nominale non superiore a 1000 V in corrente alternata e a 1500 V in corrente continua.
CEI 64-8/7 (Sez.712)	Impianti elettrici utilizzatori a tensione nominale non superiore a 1000 V in corrente alternata e a 1500 V in corrente continua - Parte 7: Ambienti ed applicazioni particolari.
CEI 64-12	Guida per l'esecuzione dell'impianto di terra negli edifici per uso residenziale e terziario.
CEI 64-14	Guida alla verifica degli impianti elettrici utilizzatori.
IEC/TS 60479-1	Effects of current on human beings and livestock – Part 1: General aspects.
IEC 60364-7-712	Electrical installations of buildings – Part 7-712: Requirements for special installations or locations – Solar photovoltaic (PV) power supply systems.
CEI 64-57	Edilizia ad uso residenziale e terziario - Guida per l'integrazione degli impianti elettrici utilizzatori e per la predisposizione di impianti ausiliari, telefonici e di trasmissione dati negli edifici - Impianti di piccola produzione distribuita.
CEI EN 61140 (CEI0-13)	Protezione contro i contatti elettrici - Aspetti comuni per gli impianti e le apparecchiature.

Normativa Fotovoltaica	
ANSI/UL 1703:2002	Flat-Plate Photovoltaic Modules and Panels
IEC/TS 61836	Solar photovoltaic energy systems – Terms, definitions and symbols
CEI 82-25	"Guida alla realizzazione di sistemi di generazione fotovoltaica collegati alle reti elettriche di Media e Bassa Tensione"
CEI EN 50438 (CEI 311-1)	Prescrizioni per la connessione di micro-generatori in parallelo alle reti di distribuzione pubblica in bassa tensione
CEI EN 50461 (CEI 82-26)	Celle solari - Fogli informativi e dati di prodotto per celle solari al silicio cristallino
CEI EN 50521(82-31)	Connettori per sistemi fotovoltaici - Prescrizioni di sicurezza e prove
CEI EN 60891 (CEI82-5)	Caratteristiche I-V di dispositivi fotovoltaici in Silicio cristallino – Procedure di riporto dei valori misurati in funzione di temperatura e irraggiamento
CEI EN 60904-1 (CEI82-1) Dispositivi fotovoltaici– Parte 1	Misura delle caratteristiche fotovoltaiche corrente-tensione
CEI EN 60904-2 (CEI82-2) Dispositivi fotovoltaici – Parte 2	Prescrizione per i dispositivi solari di riferimento
CEI EN 60904-3 (CEI82-3) Dispositivi fotovoltaici – Parte 3	Principi di misura dei sistemi solari fotovoltaici (PV) per uso terrestre e irraggiamento spettrale di riferimento
CEI EN 60904-4 (82-32) Dispositivi fotovoltaici - Parte 4	Dispositivi solari di riferimento - Procedura per stabilire la tracciabilità della taratura
CEI EN 60904-5 (82-10) Dispositivi fotovoltaici - Parte 5	Determinazione della temperatura equivalente di cella (ETC) dei dispositivi solari fotovoltaici (PV) attraverso il metodo della tensione a circuito aperto
CEI EN 60904-7 (82-13) Dispositivi fotovoltaici – Parte 7	Calcolo della correzione dell'errore di disadattamento fra le risposte spettrali nelle misure di dispositivi fotovoltaici
CEI EN 60904-8 (82-19) Dispositivi fotovoltaici - Parte 8	Misura della risposta spettrale di un dispositivo fotovoltaico
CEI EN 60904-9 (82-29) Dispositivi fotovoltaici -	Requisiti prestazionali dei simulatori solari

Parte 9	
---------	--

CEI EN 60904-9 (82-29) Dispositivi fotovoltaici - Parte 9	Requisiti prestazionali dei simulatori solari
CEI EN 60068-2-21 (91-40) 2006 Prove ambientali - Parte2-21	Prove - Prova U: Robustezza dei terminali e dell'interconnessione dei componenti sulla scheda
CEI EN 61173 (CEI82-4)	Protezione contro le sovratensioni dei sistemi fotovoltaici (FV) per la produzione di energia – Guida
CEI EN 61215 (CEI82-8)	Moduli fotovoltaici (FV) in Silicio cristallino per applicazioni terrestri – Qualifica del progetto e omologazione del tipo
CEI EN 61646 (CEI 82-12)	Moduli fotovoltaici (FV) in Silicio cristallino per applicazioni terrestri – Qualifica del progetto e omologazione del tipo
CEI EN 61277 (CEI 82-17)	Sistemi fotovoltaici (FV) di uso terrestre per la generazione di energia elettrica – Generalità e guida
CEI EN 61345 (CEI 82-14)	Prova all'UV dei moduli fotovoltaici (FV)
CEI EN 61683 (CEI 82-20)	Sistemi fotovoltaici - Condizionatori di potenza - Procedura per misurare l'efficienza
CEI EN 61701 (CEI 82-18)	Prova di corrosione da nebbia salina dei moduli fotovoltaici (FV)
CEI EN 61724 (CEI 82-15)	Rilievo delle prestazioni dei sistemi fotovoltaici – Linee guida per la misura, lo scambio e l'analisi dei dati
CEI EN 61727 (CEI82-9)	Sistemi fotovoltaici (FV) - Caratteristiche dell'interfaccia di raccordo alla rete
CEI EN 61730-1 (CEI 82-27)	Qualificazione per la sicurezza dei moduli fotovoltaici (FV) Parte 1: Prescrizioni per la costruzione
CEI EN 61730-2 (CEI 82-28)	Qualificazione per la sicurezza dei moduli fotovoltaici (FV) Parte 2: Prescrizioni per le prove
CEI EN 61829 (CEI 82-16)	Schiere di moduli fotovoltaici (FV) in Silicio cristallino – Misura sul campo delle caratteristiche I-V
CEI EN 62093 (CEI 82-24)	Componenti di sistemi fotovoltaici - moduli esclusi (BOS) - Qualifica di progetto in condizioni ambientali naturali
CEI EN 62108 (82-30)	Moduli e sistemi fotovoltaici a concentrazione (CPV) – Qualifica del progetto e approvazione di tipo

Quadri Elettrici	
CEI EN 61439-1 (CEI17- 13/1)	Apparecchiature assiemate di protezione e di manovra per bassa tensione (quadri BT) – Parte 1: Apparecchiature soggette a prove di tipo (AS) e apparecchiature parzialmente soggette a prove di tipo (ANS).
CEI EN 61439-3 (CEI 17-13/3)	Apparecchiature assiemate di protezione e di manovra per bassa tensione (quadri BT) – Parte 3: Prescrizioni particolari per apparecchiature assiemate di protezione e di manovra destinate ad essere installate in luoghi dove personale non addestrato ha accesso al loro uso – Quadri di distribuzione ASD.
CEI 23-51	Prescrizioni per la realizzazione, le verifiche e le prove dei quadri di distribuzione per installazioni fisse per uso domestico e similare.

Rete elettrica del distributore e allacciamento degli impianti	
CEI 11-1	Impianti elettrici con tensione superiore a 1 kV in corrente alternata
CEI 11-17	Impianti di produzione, trasmissione e distribuzione di energia elettrica – Linee in cavo
CEI 11-20	Impianti di produzione di energia elettrica e gruppi di continuità collegati a reti di I e II categoria
CEI 11-20, V1	Impianti di produzione di energia elettrica e gruppi di continuità collegati a reti di I e II categoria – Variante
CEI 11-20, V2	Impianti di produzione di energia elettrica e gruppi di continuità collegati alle reti di I e II categoria – Allegato C - Prove per la verifica delle funzioni di interfaccia con la rete elettrica per i micro generatori
CEI EN 50110-1 (CEI 11-48)	Esercizio degli impianti elettrici
CEI EN 50160 (CEI 8-9)	Caratteristiche della tensione fornita dalle reti pubbliche di distribuzione dell'energia elettrica Cavi, cavidotti e accessori

Cavi, cavidotti e accessori	
CEI 20-13	Cavi con isolamento estruso in gomma per tensioni nominali da 1 a 30 kV
CEI 20-14	Cavi isolati con polivinilcloruro per tensioni nominali da 1 kV a 3 kV

CEI-UNEL 35024-1	Cavi elettrici isolati con materiale elastomerico o termoplastico per tensioni nominali non superiori a 1000 V in corrente alternata e a 1500 V in corrente continua – Portate di corrente in regime permanente per posa in aria
CEI-UNEL 35026	Cavi elettrici isolati con materiale elastomerico o termoplastico per tensioni nominali di 1000 V in corrente alternata e 1500 V in corrente continua. Portate di corrente in regime permanente per posa interrata
CEI 20-40	Guida per l'uso di cavi a bassa tensione
CEI 20-65	Cavi elettrici isolati con materiale elastomerico, termoplastico e isolante minerale per tensioni nominali non superiori a 1000 V in corrente alternata e 1500 V in corrente continua - Metodi di verifica termica (portata) per cavi raggruppati in fascio contenente conduttori di sezione differente CEI 20-67 Guida per l'uso dei cavi 0,6/1 kV
CEI 20-67	Guida per l'uso dei cavi 0,6/1 kV
CEI 20-91	Cavi elettrici con isolamento e guaina elastomerici senza alogeni non propaganti la fiamma con tensione nominale non superiore a 1000 V in corrente alternata e 1 500 V in corrente continua per applicazioni in impianti fotovoltaici
CEI EN 50086-1 (CEI 23- 39)	Sistemi di tubi ed accessori per installazioni elettriche – Parte 1: Prescrizioni generali
CEI EN 50086-2-4 (CEI 23-46)	Sistemi di canalizzazione per cavi - Sistemi di tubi Parte 2-4: Prescrizioni particolari per sistemi di tubi interrati
CEI EN 50262 (CEI 20-57)	Pressacavo metrici per installazioni elettriche
CEI EN 60423 (CEI 23-26)	Tubi per installazioni elettriche – Diametri esterni dei tubi per installazioni elettriche e filettature per tubi e accessori
CEI EN 61386-1 (CEI 23-80)	Sistemi di tubi e accessori per installazioni elettriche Parte 1: Prescrizioni generali
CEI EN 61386-21 (CEI 23-81)	Sistemi di tubi e accessori per installazioni elettriche Parte 21: Prescrizioni particolari per sistemi di tubi rigidi e accessori
CEI EN 61386-22 (CEI 23-82)	Sistemi di tubi e accessori per installazioni elettriche Parte 22: Prescrizioni particolari per sistemi di tubi pieghevoli e accessori
CEI EN 61386-23 (CEI 23-83)	Sistemi di tubi e accessori per installazioni elettriche Parte 23: Prescrizioni particolari per sistemi di tubi flessibili e accessori

Conversione della Potenza	
CEI 22-2	Convertitori elettronici di potenza per applicazioni industriali e di trazione
CEI EN 60146-1-1 (CEI 22- 7)	Convertitori a semiconduttori – Prescrizioni generali e convertitori commutati dalla linea – Parte 1-1: Specifiche per le prescrizioni fondamentali
CEI EN 60146-1-3 (CEI 22-8)	Convertitori a semiconduttori – Prescrizioni generali e convertitori commutati dalla linea – Parte 1-3: Trasformatori e reattori
CEI UNI EN 45510-2- 4 (CEI 22-20)	Guida per l'approvvigionamento di apparecchiature destinate a centrali per la produzione di energia elettrica – Parte 2-4: Apparecchiature elettriche – Convertitori statici di potenza

Scariche atmosferiche e sovratensioni	
CEI EN 50164-1 (CEI81-5)	Componenti per la protezione contro i fulmini (LPC) – Parte 1: Prescrizioni per i componenti di connessione
CEI EN 61643-11 (CEI 37-8)	Limitatori di sovratensioni di bassa tensione – Parte 11: Limitatori di sovratensioni connessi a sistemi di bassa tensione – Prescrizioni e prove
CEI EN 62305-1 (CEI 81- 10/1)	Protezione contro i fulmini – Parte 1: Principi generali
CEI EN 62305-2 (CEI 81- 10/2)	Protezione contro i fulmini – Parte 2: Valutazione del rischio
CEI EN 62305-3 (CEI 81- 10/3)	Protezione contro i fulmini – Parte 3: Danno materiale alle strutture e pericolo per le persone
CEI EN 62305-4 (CEI 81- 10/4)	Protezione contro i fulmini – Parte 4: Impianti elettrici ed elettronici nelle strutture

Dispositivi di Potenza	
CEI EN 50123 (serie) (CEI 9-26 serie)	Applicazioni ferroviarie, tranviarie, filoviarie e metropolitane - Impianti fissi - Apparecchiatura a corrente continua
CEI EN 50178 (CEI 22-15)	Apparecchiature elettroniche da utilizzare negli impianti di potenza
CEI EN 60898-1 (CEI23-3/1)	Interruttori automatici per la protezione dalle sovracorrenti per impianti domestici e similari – Parte 1: Interruttori automatici per funzionamento in corrente alternata
CEI EN 60898-2 (CEI23- 3/2)	Interruttori automatici per la protezione dalle sovracorrenti per impianti domestici e similari - Parte 2: Interruttori per funzionamento in corrente alternata e in corrente continua
CEI EN 60947-1 (CEI 17-44)	Apparecchiature a bassa tensione - Parte 1: Regole generali

CEI EN 60947-2 (CEI 17-5)	Apparecchiature a bassa tensione – Parte 2: Interruttori automatici
CEI EN 60947-4-1 (CEI 17-50)	Apparecchiature a bassa tensione – Parte 4-1: Contattori ed avviatori– Contattori e avviatori elettromeccanici

Compatibilità Elettromagnetica	
CEI 110-26	Guida alle norme generiche EMC
CEI EN 50263 (CEI 95-9)	Compatibilità elettromagnetica (EMC) – Norma di prodotto per i relè di misura e i dispositivi di protezione
CEI EN 60555-1 (CEI 77-2)	Disturbi nelle reti di alimentazione prodotti da apparecchi elettrodomestici e da equipaggiamenti elettrici simili – Parte 1:
CEI EN 61000-2-2 (CEI 110-10)	Compatibilità elettromagnetica (EMC) – Parte 2-2: Ambiente – Livelli di compatibilità per i disturbi condotti in bassa frequenza e la trasmissione dei segnali sulle reti pubbliche di alimentazione a bassa tensione
CEI EN 61000-2-4 (CEI 110-27)	Compatibilità elettromagnetica (EMC) – Parte 2-4: Ambiente – Livelli di compatibilità per disturbi condotti in bassa frequenza negli
CEI EN 61000-3-2 (CEI 110-31)	Compatibilità elettromagnetica (EMC) – Parte 3-2: Limiti – Limiti per le emissioni di corrente armonica (apparecchiature con corrente di ingresso 16 A per fase)
CEI EN 61000-3-3 (CEI 110-28)	Compatibilità elettromagnetica (EMC) – Parte 3-3: Limiti – Limitazione delle fluttuazioni di tensione e del flicker in sistemi di alimentazione in bassa tensione per apparecchiature con corrente nominale 16 A e non soggette ad allacciamento su condizione
CEI EN 61000-3-12 (CEI 210-81)	Compatibilità elettromagnetica (EMC) – Parte 3-12: Limiti - Limiti per le correnti armoniche prodotte da apparecchiature collegate alla rete pubblica a bassa tensione aventi correnti di ingresso > 16 A e <= 75 A per fase
CEI EN 61000-6-1 (CEI 210-64)	Compatibilità elettromagnetica (EMC) Parte 6-1: Norme generiche - Immunità per gli ambienti residenziali, commerciali e dell'industria leggera
CEI EN 61000-6-2 (CEI 210-54)	Compatibilità elettromagnetica (EMC) Parte 6-2: Norme generiche - Immunità per gli ambienti industriali
CEI EN 61000-6-3 (CEI 210-65)	Compatibilità elettromagnetica (EMC) Parte 6-3: Norme generiche - Emissione per gli ambienti residenziali, commerciali e dell'industria leggera
CEI EN 61000-6-4 (CEI 210-66)	Compatibilità elettromagnetica (EMC) Parte 6-4: Norme generiche - Emissione per gli ambienti industriali

3 MISURE DI PROTEZIONE ADOTTATE

Gli impianti oggetto dell'appalto saranno realizzati al fine di assicurare:

- la protezione delle persone e dei beni contro i pericoli ed i danni derivanti dal loro utilizzo nelle condizioni che possono ragionevolmente essere previste;
- il loro corretto funzionamento per l'uso previsto;
- Per raggiungere tali obiettivi saranno adottate le seguenti misure di protezione.

3.1 Protezione dai contatti diretti

Protezione totale contro i pericoli derivanti da contatti con parti in tensione, realizzata in conformità al cap. 412 della Norma CEI 64-8 mediante:

- isolamento delle parti attive, rimovibile solo mediante distruzione ed in grado di resistere a tutte le sollecitazioni meccaniche, chimiche, elettriche e termiche alle quali può essere sottoposto nel normale esercizio;
- involucri idonei ad assicurare complessivamente il grado di protezione IP XXB (parti in tensione non raggiungibili dal dito di prova) e, sulle superfici orizzontali superiori a portata di mano, il grado di protezione IP XXD (parti in tensione non raggiungibili dal filo di prova).

A tal fine saranno impiegati cavi a doppio isolamento (o cavi a semplice isolamento posati entro canalizzazioni in materiale isolante) e le connessioni saranno racchiuse entro apposite cassette con coperchio apribile mediante attrezzo. Come protezione aggiuntiva saranno installati a capo di tutti i circuiti terminali destinati all'alimentazione di prese F.M., interruttori differenziali con soglia di intervento 0,03 A.

3.2 Protezione dai contatti indiretti

Protezione contro i pericoli risultanti dal contatto con parti conduttrici che possono andare in tensione in caso di cedimento dell'isolamento principale, da realizzare mediante l'interruzione automatica dell'alimentazione secondo il paragrafo 413.1 della Norma CEI 64-8, collegando all'impianto generale di terra dell'edificio tutte le masse presenti negli ambienti considerati ed impiegando interruttori automatici di tipo magnetotermico differenziale, il tutto coordinato in modo da soddisfare in tutti i punti la condizione di cui all'art. 413.1.3.3 della Norma CEI stessa:

$$Z_s * I_a \leq U_0$$

dove:

Z_s = impedenza dell'anello di guasto

I_a = corrente che provoca l'interruzione automatica del dispositivo di protezione entro un tempo stabilito

U_0 = tensione nominale del circuito

È noto che, nel caso di utilizzo di dispositivi a corrente differenziale, la suddetta relazione è sempre verificata, indipendentemente dal valore di impedenza di guasto riscontrabile nei circuiti da essa derivati. Limitatamente ai circuiti alimentanti apparecchi illuminanti a doppio isolamento (corridoi, esterni ed impianto di sicurezza), la protezione dai contatti indiretti sarà realizzata utilizzando componenti elettrici di Classe II o con isolamento equivalente (condutture e corpi illuminanti) in accordo al paragrafo 413.2 delle Norme CEI 64-8.

3.3 Protezione dalle sovracorrenti

Protezione contro il riscaldamento anomalo degli isolanti dei cavi e contro gli sforzi elettromeccanici prodotti nei conduttori e nelle connessioni causati da correnti di sovraccarico o di cortocircuito, da realizzare mediante dispositivi unici di interruzione di tipo magnetotermico installati all'origine di ciascuna conduttura ed aventi caratteristiche tali da interrompere automaticamente l'alimentazione in occasione di un sovraccarico o di un cortocircuito, secondo quanto prescritto nel Cap. 43 e nella sez. 473 della Norma CEI 64-8 facendo riferimento alle tabelle CEI-UNEL relative alla portata dei cavi in regime permanente. A tal fine ogni dispositivo, oltre a possedere un potere di interruzione non inferiore al valore della corrente di corto circuito presunta nel suo punto di installazione, risponderà alle seguenti due condizioni:

$$I_b \leq I_n \leq I_z$$

$$I_r \leq 1,45 I_z$$

dove:

I_b = corrente di impiego del circuito (Ampère)

I_z = portata in regime permanente della conduttura (Ampère)

I_n = corrente nominale del dispositivo di protezione (Ampère)

I_f = corrente che assicura l'effettivo funzionamento del dispositivo di protezione entro il tempo convenzionale in condizioni definite (Ampère)

3.4 Sezionamento

Sul lato A.T., l'impianto sarà sezionabile in più punti mediante dispositivi omipolari costituiti dagli stessi interruttori/sezionatori utilizzati per il comando e la protezione delle linee (Quadro AT in dotazione sulla Power Station, Quadri At posti nelle Cabine di Testa per ogni sottocampo). Per il sezionamento dell'impianto di distribuzione in b.t. potranno venire impiegati tutti i dispositivi omipolari di protezione e comando posti nei vari quadri elettrici a partire dagli interruttori generali b.t. a bordo Inverter per arrivare infine a tutti gli interruttori generali di quadro o agli interruttori divisionali per l'alimentazione dei circuiti terminali destinati alle varie utenze.

4 QUALITÀ DEI MATERIALI


Gli impianti in oggetto sono stati progettati con riferimento a materiali/componenti di Fornitori primari, dotati di Marchio di Qualità, di marchiatura o di autocertificazione del Costruttore attestanti la costruzione a regola d'arte secondo la Normativa tecnica e la Legislazione vigente. Tutti i materiali/componenti rientranti nel campo di applicazione delle Direttive 73/23/CEE (“Bassa Tensione”) e 89/336/CEE (“Compatibilità Elettromagnetica”) e successive modifiche/aggiornamenti saranno conformi ai requisiti essenziali in esse contenute e saranno contrassegnati dalla marcatura CE. Tutti i materiali/componenti presenteranno caratteristiche idonee alle condizioni ambientali e lavorative dei luoghi in cui risulteranno installati.

5 CARATTERISTICHE TECNICHE

5.1 Moduli Fotovoltaici

Il dimensionamento di massima sarà realizzato con un modulo fotovoltaico composto da 132 celle fotovoltaiche in silicio monocristallino ad alta efficienza e connesse elettricamente in serie, per una potenza complessiva di 695 Wp. L'impianto sarà costituito da un totale di 51.856 moduli per una conseguente potenza di picco pari a 36.039,96 kWp. Le caratteristiche principali della tipologia di pannelli scelti e la seguente:

— Mono Multi Solutions



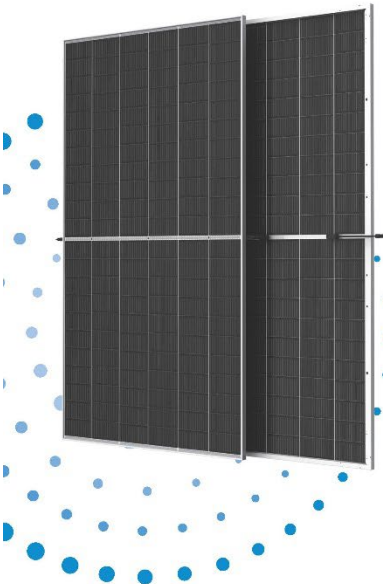
Vertex N
BIFACIAL DUAL GLASS MODULE


PRODUCT: TSM-NEG21C.20
 PRODUCT RANGE: 670-695W

695W
MAXIMUM POWER OUTPUT


0~+5W
POSITIVE POWER TOLERANCE

22.4%
MAXIMUM EFFICIENCY




- 


High customer value

 - Lower LCOE (levelized cost of energy), reduced BOS (balance of system) cost, shorter payback time
 - Guaranteed first year and annual degradation
 - High module power; high string power and low voltage design
- 

High power up to 695W

 - Up to 22.4% module efficiency with high density interconnect technology
 - Multi-busbar technology for better light trapping effect, lower series resistance and improved current collection
- 

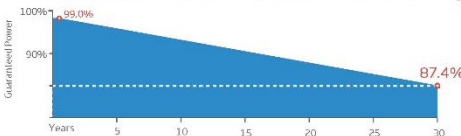
High reliability

 - Minimized micro-cracks with innovative non-destructive cutting technology
 - Ensured PID resistance through cell process and module material control
 - Resistant to harsh environments such as salt, ammonia, sand, high temperature and high humidity areas
 - Mechanical performance up to 5400 Pa positive load and 2400 Pa negative load
- 

High energy yield


 - Excellent product bifaciality and low irradiation performance, validated by 3rd party
 - Extremely low 1% first year degradation and 0.4% annual power attenuation
 - The unique design provides optimized energy production under inter-row shading conditions
 - Lower temperature coefficient (-0.30%) and operating temperature
 - Up to 30% additional power gain from back side depending on albedo

Trina Solar's Vertex Bifacial Dual Glass Performance Warranty




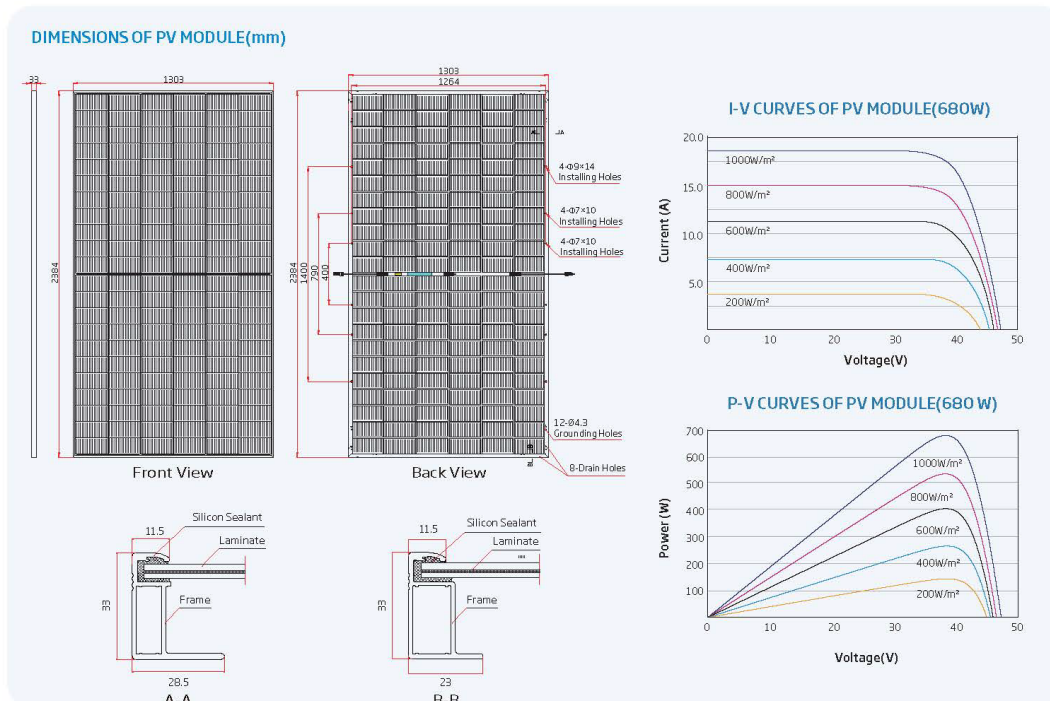
Years	Guaranteed Power (%)
1	99.0%
30	87.4%

Comprehensive Products and System Certificates



IEC61215/IEC61730/IEC61701/IEC62716
 ISO 9001: Quality Management System
 ISO 14001: Environmental Management System
 ISO 14064: Greenhouse Gases Emissions Verification
 ISO 45001: Occupational Health and Safety Management System





ELECTRICAL DATA (STC)

Peak Power Watts- P_{max} (Wp)*	670	675	680	685	690	695
Power Tolerance- P_{max} (W)	0 ~ +5					
Maximum Power Voltage- V_{MPP} (V)	39.2	39.4	39.6	39.8	40.1	40.3
Maximum Power Current- I_{MPP} (A)	17.09	17.12	17.16	17.19	17.23	17.25
Open Circuit Voltage- V_{oc} (V)	47.0	47.2	47.4	47.7	47.9	48.3
Short Circuit Current- I_{sc} (A)	18.10	18.14	18.18	18.21	18.25	18.28
Module Efficiency η_m (%)	21.6	21.7	21.9	22.1	22.2	22.4

STC: Irradiance 1000W/m², Cell Temperature 25°C, Air Mass 1.5. *Measuring tolerance: ±3%.

Electrical characteristics with different power bin (reference to 10% Irradiance ratio)

Total Equivalent power - P_{max} (Wp)	724	729	734	740	745	751
Maximum Power Voltage- V_{MPP} (V)	39.2	39.4	39.6	39.8	40.1	40.3
Maximum Power Current- I_{MPP} (A)	18.46	18.49	18.53	18.57	18.61	18.63
Open Circuit Voltage- V_{oc} (V)	47.0	47.2	47.4	47.7	47.9	48.3
Short Circuit Current- I_{sc} (A)	19.55	19.59	19.63	19.67	19.71	19.74
Irradiance ratio (rear/front)	10%					

ELECTRICAL DATA (NOCT)

Maximum Power- P_{max} (Wp)	510	514	517	521	526	530
Maximum Power Voltage- V_{MPP} (V)	36.8	37.0	37.2	37.3	37.7	37.8
Maximum Power Current- I_{MPP} (A)	13.86	13.89	13.91	13.94	13.96	14.02
Open Circuit Voltage- V_{oc} (V)	44.5	44.7	44.9	45.2	45.4	45.8
Short Circuit Current- I_{sc} (A)	14.59	14.62	14.65	14.67	14.71	14.73

NOCT: Irradiance at 800W/m², Ambient Temperature 20°C, Wind Speed 1m/s.

MECHANICAL DATA

Solar Cells	Monocrystalline
No. of cells	132 cells
Module Dimensions	2384×1303×33 mm (93.86×51.30×1.30 inches)
Weight	38.3 kg (84.4 lb)
Front Glass	2.0 mm (0.08 inches), High Transmission, AR Coated Heat Strengthened Glass
Encapsulant material	POE/EVA
Back Glass	2.0 mm (0.08 inches), Heat Strengthened Glass (White Grid Glass)
Frame	33mm (1.30 inches) Anodized Aluminium Alloy
J-Box	IP 68 rated
Cables	Photovoltaic Technology Cable 4.0mm ² (0.006 inches ²), Portrait: 350/280 mm (13.78/11.02 inches) Length can be customized
Connector	MC4 EV02 / TS4 Plus / TS4*

*Please refer to regional datasheet for specified connector.

TEMPERATURE RATINGS

NOCT (Nominal Operating Cell Temperature)	43°C (±2°C)
Temperature Coefficient of P_{max}	-0.30%/°C
Temperature Coefficient of V_{oc}	-0.24%/°C
Temperature Coefficient of I_{sc}	0.04%/°C

MAXIMUM RATINGS

Operational Temperature	-40 ~ +85°C
Maximum System Voltage	1500V DC (IEC)
Max Series Fuse Rating	35A

WARRANTY

- 12 year Product Workmanship Warranty
- 30 year Power Warranty
- 1% first year degradation
- 0.4% Annual Power Attenuation

(Please refer to product warranty for details)

PACKAGING CONFIGURATION

- Modules per box: 33 pieces
- Modules per 40' container: 594 pieces



CAUTION: READ SAFETY AND INSTALLATION INSTRUCTIONS BEFORE USING THE PRODUCT.

© 2023 Trina Solar Limited, All rights reserved, Specifications included in this datasheet are subject to change without notice.

Version number: TSM_EN_2023_A

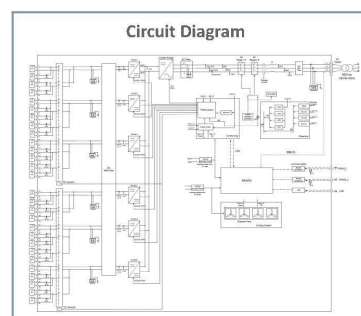
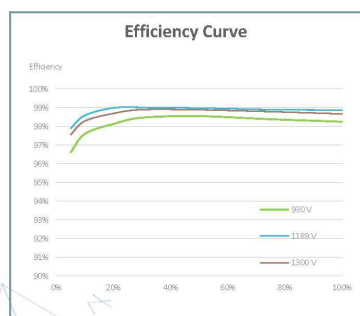
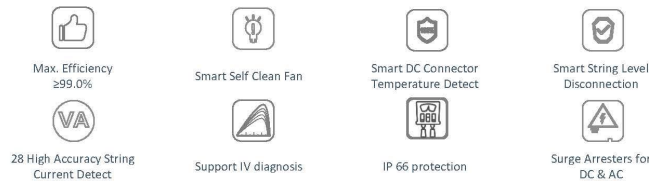
www.trinasolar.com



5.2 Inverter

L'inverter è una parte fondamentale dell'installazione. Esso permette la conversione dell'energia in corrente alternata prodotta dai moduli fotovoltaici. Le apparecchiature selezionate saranno n. 107 inverter di tipo HUAWEI SUN2000-330KTL-H1 con potenza nominale di 300 kVA, per una potenza totale di 32.100 kVA. Nelle cabine di campo CT tramite dei trasformatori la corrente in BT viene elevata in Alta tensione (AT) a 36.000 V. Le cabine di campo sono, a loro volta, collegate alla Standard Box Satellite che riceve la corrente alternata in AT prodotta dall'impianto agro-fotovoltaico avanzato per poi veicolarla sulla RTN. I cavidotti delle linee BT e AT sono interni all'impianto agro-fotovoltaico avanzato, mentre il cavidotto AT a 36.000 V passa a lato della viabilità comunale e provinciale esistente.

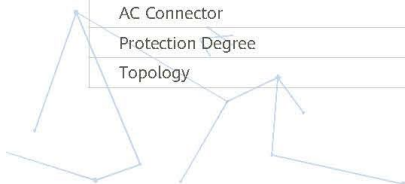
SUN2000-330KTL-H1
Smart String Inverter



SOLAR.HUAWEI.COM

SUN2000-330KTL-H1
Technical Specifications
(Preliminary)

Efficiency	
Max. Efficiency	≥99.0%
European Efficiency	≥98.8%
Input	
Max. Input Voltage	1,500 V
Number of MPP Trackers	6
Max. Current per MPPT	65 A
Max. Short Circuit Current per MPPT	115 A
Max. PV Inputs per MPPT	4/5/5/4/5/5
Start Voltage	550 V
MPPT Operating Voltage Range	500 V ~ 1,500 V
Nominal Input Voltage	1,080 V
Output	
Nominal AC Active Power	300,000 W
Max. AC Apparent Power	330,000 VA
Max. AC Active Power (cosφ=1)	330,000 W
Nominal Output Voltage	800 V, 3W + PE
Rated AC Grid Frequency	50 Hz / 60 Hz
Nominal Output Current	216.6 A
Max. Output Current	238.2 A
Adjustable Power Factor Range	0.8 LG ... 0.8 LD
Total Harmonic Distortion	< 1%
Protection	
Smart String-Level Disconnect(SSLD)	Yes
Anti-islanding Protection	Yes
AC Overcurrent Protection	Yes
DC Reverse-polarity Protection	Yes
PV-array String Fault Monitoring	Yes
DC Surge Arrester	Type II
AC Surge Arrester	Type II
DC Insulation Resistance Detection	Yes
AC Grounding Fault Protection	Yes
Residual Current Monitoring Unit	Yes
Communication	
Display	LED Indicators, WLAN + APP
USB	Yes
MBUS	Yes
RS485	Yes
General	
Dimensions (W x H x D)	1,048 x 732 x 395 mm
Weight (with mounting plate)	≤108 kg
Operating Temperature Range	-25 °C ~ 60 °C
Cooling Method	Smart Air Cooling
Max. Operating Altitude without Derating	4,000 m (13,123 ft.)
Relative Humidity	0 ~ 100%
AC Connector	Waterproof Connector + OT/DT Terminal
Protection Degree	IP66
Topology	Transformerless



SOLAR.HUAWEI.COM

5.3 Trasformatore

L'uscita in AC di ciascun inverter verrà collegata a un trasformatore, modello JUPITER-3000K-H1 con Potenza nominale di 3.300 KVa, per un massimo di 11 Inverter. Di seguito si riportano le caratteristiche dei trasformatori che trasformeranno l'uscita dell'inverter da 800 V a 36 kV.

JUPITER-9000K/6000K/3000K-H1
Smart Transformer Station



Simple

Prefabricated and Pre-tested, No Internal Cabling Needed Onsite
Compact 20' HC Container Design for Easy Transportation



Efficient

High Efficiency Transformer for Higher Yields
Lower Self-consumption for Higher Yields



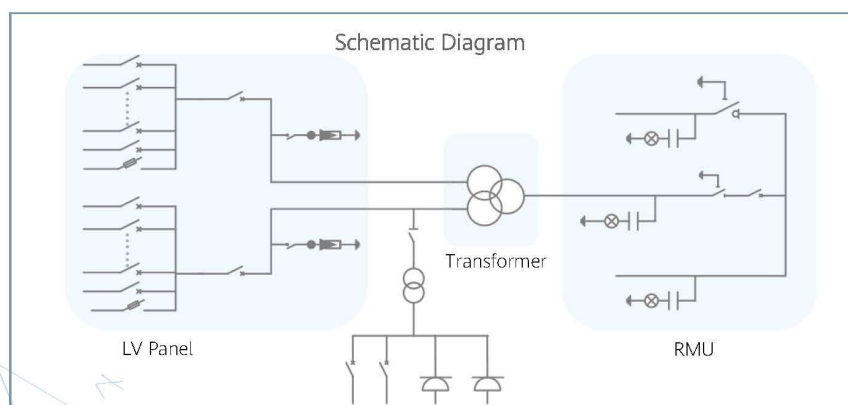
Smart

Real-time Detection of Transformer, LV Panel and RMU
High Precision Sensor of LV Electricity Parameters
Remote Control of ACB and MV Circuit Breaker



Reliable

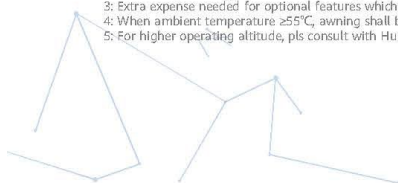
Robust Design against Harsh Environments
Optimal Cooling Design for High Availability and Easy O&M
Comprehensive Tests from Components, Device to Solution



JUPITER-9000K/6000K/3000K-H1
Technical Specifications

Technical Specifications	JUPITER-9000K-H1	JUPITER-6000K-H1	JUPITER-3000K-H1
Input			
Available Inverters	SUN2000-330KTL-H1 / SUN2000-330KTL-H2		
Max. LV AC Inputs	30	22	11
AC Power	9,000 kVA @40°C ¹	6,600 kVA @40°C ¹	3,300 kVA @40°C ¹
Rated Input Voltage	800 V		
LV Panel Segregation	Form 2b		
LV Main Switches	ACB (4,000 A, 2 x 1 pcs)	ACB (2,900 A, 2 x 1 pcs)	ACB (2,900 A, 1 x 1 pcs)
LV Main Switches for SUN2000-330KTL	MCCB (400 A, 2 x 15 pcs)	MCCB (400 A, 2 x 11 pcs)	MCCB (400 A, 11 pcs)
Output			
Rated Output Voltage	10~35 kV ²		
Frequency	50 Hz or 60 Hz		
Transformer Type	Oil-immersed, Conservator Type		
Transformer Cooling Type	ONAN		
Transformer Tappings	± 2 x 2.5%		
Transformer Oil Type	Mineral Oil (PCB Free)		
Transformer Vector Group	Dy11-y11		Dy11
Transformer Min. Peak Efficiency Index	Tier 1 or Tier 2 In Accordance with EN 50588-1		
RMU Type	SF ₆ Gas Insulated		
RMU Transformer Protection Unit	MV Vacuum Circuit Breaker Unit		
RMU Cable Incoming / Outgoing Unit	Direct Cable Unit or Cable Load Break Switch Unit		
Auxiliary Transformer	Dry Type Transformer, 5 kVA, Single-phase, li0		
Output Voltage of Auxiliary Transformer	230 / 127 Vac		
Protection			
Transformer Detection & Protection	Oil Level, Oil Temperature, Oil Pressure and Buchholz		
Protection Degree of MV & LV Room	IP 54		
Internal Arcing Fault of STS	IAC A 20 kA 1s		
MV Relay Protection	50/51, 50N/51N		
LV Overvoltage Protection	Type I+II		
Anti-rodent Protection	C5-Medium		
Features			
2 kVA UPS	Optional ³		
MV Surge Arrester for Transformer	Optional ³		
General			
Dimensions (W x H x D)	6,058 x 2,896 x 2,438 mm (20' HC ISO Container)		
Weight	< 28 t	< 23 t	< 15 t
Operating Temperature Range	-25°C ~ 60°C ⁴		
Relative Humidity	0% ~ 95% (Non-condensing)		
Max. Operating Altitude	1,000 m ⁵		
MV-LV AC Connections	Prewired and Pretested, No Internal Cabling Onsite		
LV & MV Room Cooling	Smart Cooling without Air-across for Higher Availability		
Communication	Modbus TCP, Preconfigured with SmartACU2000D		
Standards Compliance			
IEC 62271-202, EN 50588-1, IEC 60076, IEC 62271-200, IEC 61439-1			

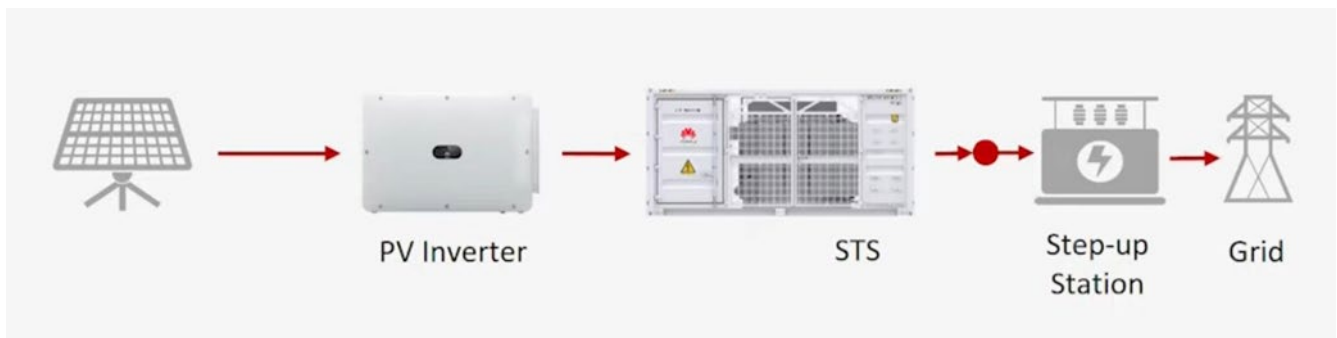
- 1: More detailed AC power of STS, please refer to the de-rating curve.
 2: Rated output voltage from 10 kV to 35 kV, more available upon request.
 3: Extra expense needed for optional features which standard product doesn't contain, more options upon request.
 4: When ambient temperature ≥55°C, awning shall be equipped for STS on site by customer.
 5: For higher operating altitude, pls consult with Huawei.



SOLAR.HUAWEI.COM

5.4 Centro Inverter-Trasformatore

Gli inverter verranno posizionati in maniera tale da minimizzare i percorsi dei cavi in DC e, conseguentemente, minimizzare le perdite. Essi verranno fissati direttamente alle strutture tracker, rispettando le prescrizioni del fabbricante. Verrà installato un edificio di trasformazione per ogni gruppo. Per i dettagli si veda lo schema unifilare allegato. In caso di edifici prefabbricati, verrà installato un sistema di ventilazione forzata che mantenga la temperatura all'interno di valori adeguati per il funzionamento di tutte le apparecchiature.



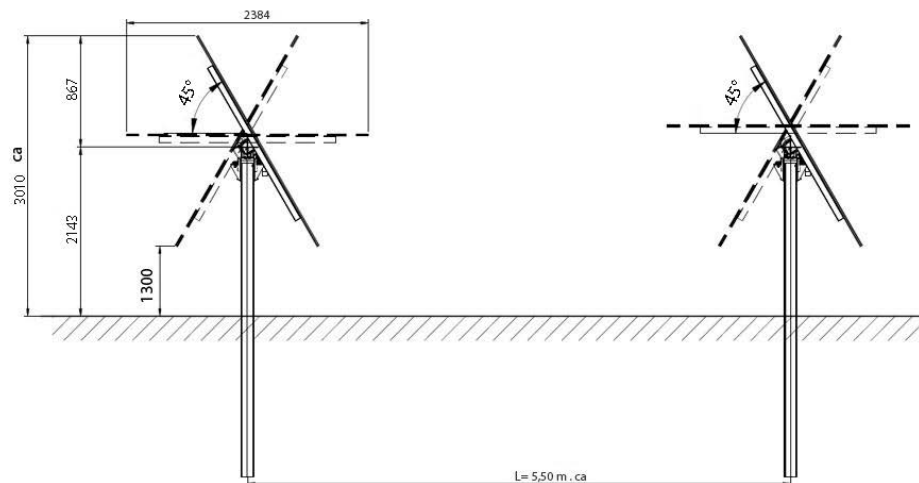
SKE | Huawei – Utility Scale Keynote

Huawei One-Stop Smart Transformer Solution



Strutture di supporto

I supporti, saranno in acciaio zincato e saranno opportunamente distanziati sia per evitare l'ombreggiamento reciproco, sia per avere lo spazio necessario al passaggio dei mezzi nella fase di installazione. Tale soluzione permette di ottimizzare l'occupazione del territorio massimizzando al contempo la produzione di energia elettrica da fonte rinnovabile.



5.5 Cablaggi e cavi

La connessione elettrica fra i moduli fotovoltaici avviene tramite cavi (in classe d'isolamento II) terminati all'interno delle cassette di terminazione dei moduli, oppure con connettori rapidi del tipo "multicontact" collegati con altri già assemblati in fabbrica sulle cassette. I cavi, con materiali resistenti ai raggi UV, garantiscono il corretto funzionamento degli impianti fotovoltaici nel corso della loro vita utile (almeno 30 anni). I cavi di energia sono dimensionati in modo da limitare le cadute di tensione, ma la loro sezione è determinata anche in modo da assicurare una durata di vita soddisfacente dei conduttori e degli isolamenti sottoposti agli effetti termici causati dal passaggio della corrente per periodi prolungati ed in condizioni ordinarie di esercizio. La corrente massima (portata) ammissibile, per periodi prolungati, di qualsiasi conduttore viene calcolata in modo tale che la massima temperatura di funzionamento non superi il valore appropriato, per ciascun tipo di isolante, indicato nella Tab. 52D della Norma CEI 64-8. Le portate dei cavi in regime permanente relative alle condutture da installare sono verificate secondo le tabelle CEI-UNEL 35024, per posa in aria, e CEI-UNEL 35026, per posa interrata, applicando ai valori individuati, dei coefficienti di riduzione che dipendono dalle specifiche condizioni di posa e dalla temperatura ambiente. Nei casi di cavi con diverse modalità di posa, è effettuata la verifica per la condizione di posa più gravosa. Le sezioni dei cavi sono verificate anche dal punto di vista della caduta di tensione, alla massima corrente di utilizzo, secondo quanto riportato nelle Norme CEI 64-8. Le verifiche suddette sono effettuate mediante l'uso delle tabelle CEI-UNEL 35023. I cavi di energia dovranno essere sistemati in maniera da semplificare e minimizzare le operazioni di cablaggio. In particolare,

la discesa dei cavi occorre che sia protetta meccanicamente mediante installazione in tubi, il cui collegamento al quadro elettrico e agli inverter avvenga garantendo il mantenimento del livello di protezione degli stessi.

5.6 Quadri Elettrici

Oltre al quadro di parallelo in AC e al quadro dei Servizi Ausiliari, in ciascun edificio Inverter-Trasformatore verrà installato un quadro elettrico generale, il più prossimo possibile al trasformatore, che fornirà alimentazione a tutte le utenze del centro. I quadri saranno di tipo metallico di dimensioni standardizzate, con porta frontale liscia e dotati di segregazione per morsettiera e connessioni. Ciascun quadro sarà dotato di interruttore generale multipolare per ciascuna linea di ingresso che arrivi dal quadro generale. L'interruttore sarà di tipo modulare o scatolato, secondo la taglia richiesta. Ciascun circuito di illuminazione sarà dotato di interruttore magnetotermico differenziale da 30 mA mentre i circuiti relativi agli altri carichi saranno dotati di interruttore magnetotermico differenziale da 300 mA o 500 mA a seconda del caso, in maniera da assicurare le selettività. Tutti gli interruttori e il quadro stesso saranno chiaramente identificati mediante etichette, che riporteranno le informazioni sui circuiti che alimentano. Le connessioni e i cavi saranno anch'essi chiaramente identificati con etichetta e raggruppati ordinatamente tramite fascette.

5.7 Disposizione elettromeccanica

Nelle stazioni Rete sono previsti fabbricati adibiti per:

- Quadri AT e BT;
- Comando e controllo;
- Magazzini;
- L'arrivo AT da produzione fotovoltaica;
- I servizi di telecomunicazione;
- Il locale misure;
- I servizi ausiliari;
- Depositi e locali igienici.

5.8 Sistemi ausiliari

Sorveglianza e illuminazione

Il sistema di illuminazione e videosorveglianza sarà montato su pali dedicati alti circa 2,8 metri all'interno della recinzione. La fondazione è a palo battuto (con un fuori terra di circa 60/70 cm), cui si fissa il palo della luce/TVCC. Questa soluzione ha anche il vantaggio di costituire una messa a terra naturale del palo e non richiede quindi di realizzare una puntazza dedicata. I cavi di collegamento del sistema saranno alloggiati nello scavo perimetrale già previsto per il passaggio dei cavidotti dell'impianto agro-fotovoltaico. Nella fase di funzionamento dell'impianto non sono previsti consumi di energia, eccezion fatta per il sistema di illuminazione e videosorveglianza che avrà una sua linea di alimentazione elettrica tradizionale. Le apparecchiature di conversione dell'energia generata dai moduli (inverter e trasformatori), nonché i moduli stessi, non richiedono fonti di alimentazione elettrica. Il funzionamento dell'impianto fotovoltaico non richiede ausilio o presenza di personale addetto, tranne per le eventuali operazioni di riparazione guasti o manutenzioni ordinarie e straordinarie.

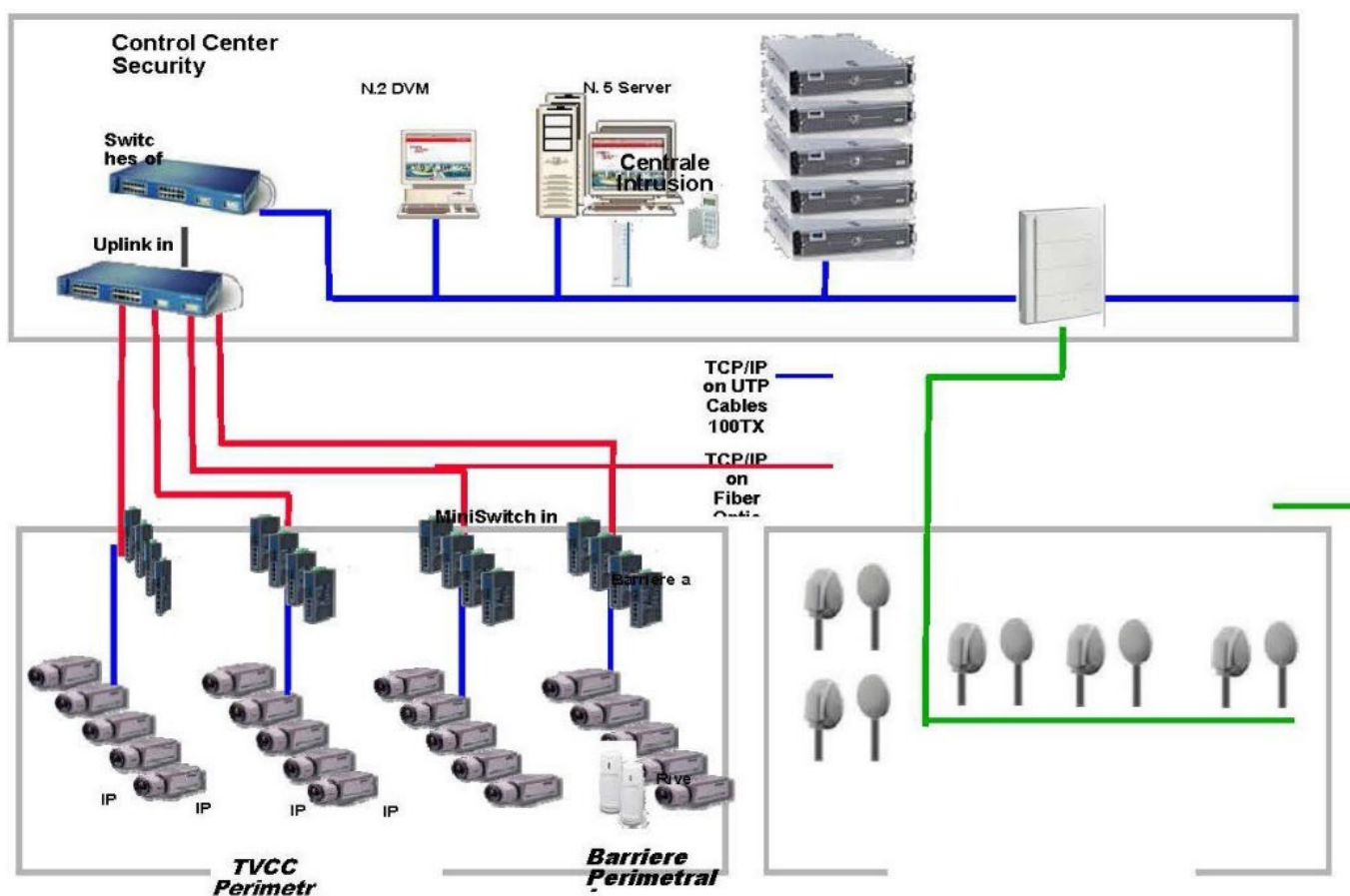


Figura 10 – Schema del Sistema di sorveglianza

L'impianto di illuminazione esterno sarà costituito da 2 sistemi:

- Illuminazione perimetrale;
- Illuminazione esterno cabina.

Tali sistemi sono di seguito brevemente descritti.

Illuminazione perimetrale

- Tipo lampada: Led, Pn = 250 W
- Tipo armatura: proiettore direzionabile
- Numero lampade: 160
- Numero palificazioni: 80
- Funzione: illuminazione in caso di manutenzione notturna e/o allarme anti-intrusione
- Distanza media tra i pali: circa 100 m

In fase di progetto esecutivo potranno essere apportati miglioramenti ai rapporti tra gli illuminamenti minimi e massimi e l'illuminamento medio.

Illuminazione esterno cabina

- Tipo lampade: Led 100 W;
- Tipo armatura: corpo Al pressofuso, forma ogivale;
- Numero lampade: 4;
- Modalità di posa: sostegno su tubolare ricurvo aggirato alla parete. Posizione agli angoli di cabina;
- Funzione: illuminazione piazzole per manovre e sosta.

6 CAVI ELETTRICI

Negli impianti saranno impiegate le seguenti tipologie di cavi in funzione delle condizioni di posa:

- cavo multipolare/unipolare in rame isolato in gomma etilenpropilenica qualità G7 sotto guaina di PVC, tipo FG7(O)R0,6/1 kV, avente caratteristiche di non propagazione dell'incendio, conforme alle Norme CEI 20-22 II e 20-13, da posare prevalentemente in tubazioni interrato;
- cavo multipolare/unipolare in rame isolato e schermato in gomma etilenpropilenica qualità G7 sotto guaina di PVC, tipo FG7(O)H2R 0,6/1 kV, avente caratteristiche di non propagazione dell'incendio, conforme alle Norme CEI 20-22 II e 20-13, da posare prevalentemente in tubazioni interrato per il cablaggio degli inverter e per la posa delle linee di produzione;
- cavo unipolare in rame isolato in PVC, tipo NO7V-K, avente caratteristiche di non propagazione dell'incendio, conforme alle Norme CEI 20-22 II e 20-20, da posare in tubazioni isolanti interrato;
- cavo Solare: Cavo unipolare flessibile stagnato per il cablaggio delle stringhe di moduli fotovoltaici del tipo FG21M21, Tensione Massima 1.800 V in corrente continua, Temperatura Massima di Esercizio 90°C;
- cavo MT: ARG7 H1R, Cavi isolati in gomma HEPR di qualità G7 sotto guaina di PVC, conduttore in Alluminio, Tensione Nominale di Esercizio 18/30 kV;
- cavo di segnale tipo FTP.

La scelta delle sezioni dei cavi è stata effettuata in base alla loro portata nominale (calcolata in base ai criteri di unificazione e di dimensionamento riportati nelle Tabelle CEI-UNEL), alle condizioni di posa e di temperatura, al limite ammesso dalle Norme per quanto riguarda le cadute di tensione massime ammissibili (inferiori al 4%) ed alle caratteristiche di intervento delle protezioni secondo quanto previsto dalle vigenti Norme CEI 64-8. La portata delle condutture sarà commisurata alla potenza totale che si prevede di installare. Le sezioni minime previste per i conduttori saranno:

- 2,5 mm² per le linee di distribuzione F.M.
- 1,5 mm² per le linee di distribuzione luce
- 0,5 mm² per i circuiti di comando e segnalazione

Nei circuiti trifase i conduttori di neutro potranno avere sezione inferiore a quella dei corrispondenti conduttori di fase, con il minimo di 16mm², purché il carico sia sostanzialmente equilibrato ed il conduttore di neutro sia protetto per un cortocircuito in fondo alla linea; in tutti gli altri casi al conduttore di neutro verrà data la stessa sezione dei conduttori di fase. La sezione del conduttore di protezione non sarà inferiore al valore determinato con la seguente formula:

$$S_p = \frac{\sqrt{I^2 t}}{K}$$

dove:

Sp	= sezione del conduttore di protezione (mm ²)
I	= valore efficace della corrente di guasto che percorre il conduttore di protezione per un guasto franco a massa (A)
t	= tempo di interruzione del dispositivo di protezione (s)
K	= fattore il cui valore per i casi più comuni è dato nelle tabelle VI, VII, VIII e IX delle norme C.E.I. 64-8 e che per gli altri casi può essere calcolato come indicato nell'Appendice H delle stesse norme

La sezione dei conduttori di protezione può essere anche determinata facendo riferimento alla seguente tabella, in questo caso non è in generale necessaria la verifica attraverso l'applicazione della formula precedente. Se dall'applicazione della tabella risultasse una sezione non unificata, sarà adottata la sezione unificata immediatamente superiore al valore calcolato. Quando un unico conduttore di protezione deve servire più circuiti utilizzatori, la tabella si applica con riferimento al conduttore di fase di sezione più elevata:

$S \leq 16$	Sp = S
$16 < S \leq 35$	Sp = 16
$S > 35$	Sp = S/2

dove:

S	= sezione dei conduttori di fase dell'impianto (mm ²)
Sp	= sezione minima del corrispondente conduttore di protezione (mm ²)

I valori della tabella sono validi soltanto se il conduttore di protezione è costituito dello stesso materiale del conduttore di fase. In caso contrario, la sezione del conduttore di protezione sarà determinata in modo da avere conduttanza equivalente. Se i conduttori di protezione non fanno parte della stessa condotta dei conduttori di fase la loro sezione non sarà inferiore a 6 mm². Quando un unico conduttore di protezione deve servire più circuiti utilizzatori sarà dimensionato in relazione alla sezione del conduttore di fase di sezione più elevata.

I cavi unipolari e le anime dei cavi multipolari saranno contraddistinti mediante le seguenti colorazioni:

- nero, grigio e marrone (conduttori di fase)
- blu chiaro (conduttore di neutro)
- bicolore giallo-verde (conduttori di terra, di protezione o equipotenziali)

La rilevazione delle sovracorrenti è stata prevista per tutti i conduttori di fase. In ogni caso il conduttore di neutro non verrà mai interrotto prima del conduttore di fase o richiuso dopo la chiusura dello stesso. Nella scelta e nella installazione dei cavi si è tenuto presente quanto segue:

- per i circuiti a tensione nominale non superiore a 230/400 V i cavi avranno tensione nominale non inferiore a 450/750 V;
- per i circuiti di segnalazione e di comando è ammesso l'impiego di cavi con tensione nominale non inferiore a 300/500 V, qualora posti in canalizzazioni distinte dai circuiti con tensioni superiori.

Le condutture non saranno causa di innesco o di propagazione d'incendio: saranno usati cavi, tubi protettivi e canali aventi caratteristiche di non propagazione della fiamma nelle condizioni di posa. Tutti i cavi appartenenti ad uno stesso circuito seguiranno lo stesso percorso e saranno quindi infilati nella stessa canalizzazione, cavi di circuiti a tensioni diverse saranno inseriti in tubazioni separate e faranno capo a scatole di derivazione distinte; qualora facessero capo alle stesse scatole, queste avranno diaframmi divisorii. I cavi che seguono lo stesso percorso ed in special modo quelli posati nelle stesse tubazioni, verranno chiaramente contraddistinti mediante opportuni contrassegni applicati alle estremità.

7 CONNESSIONI E DERIVAZIONI

Tutte le derivazioni e le giunzioni dei cavi saranno effettuate entro apposite cassette di derivazione di caratteristiche congruenti al tipo di canalizzazione impiegata. Negli impianti saranno pertanto utilizzate:

- cassette da incasso in materiale isolante autoestinguente (resistente fino 650° alla prova al filo incandescente CEI 23-19), con Marchio di Qualità, in esecuzione IP40, posate ad incasso nelle pareti;
- cassette da esterno in pressofusione di alluminio, con Marchio di Qualità, in esecuzione IP55, posate in vista a parete/soffitto.

Tutte le cassette disporranno di coperchio rimovibile soltanto mediante l'uso di attrezzo. Per tutte le connessioni verranno impiegati morsetti da trafilato o morsetti volanti a cappuccio con vite isolati a 500 V. Per quanto riguarda lo smistamento e l'ispezionabilità delle tubazioni interrate verranno impiegate prolunghe per pozzetti prefabbricati in cemento I chiusini saranno carrabili (ove previsto) costituiti dai seguenti materiali:

- cemento, per aree verdi o comunque non soggette a traffico veicolare;
- ghisa classe D400, per carreggiate stradali;

I pozzetti saranno installati in corrispondenza di ogni punto di deviazione delle tubazioni rispetto all'andamento rettilineo, in ogni punto di incrocio o di derivazione di altra tubazione e comunque ad una interdistanza non superiore a 25 m.

8 IMPIANTO DI TERRA

Il dispersore di terra sarà unico e costituito da una corda in rame nudo da 35 mm² e 50 mm² interrata a circa 0,5 m di profondità lungo il perimetro esterno della cabina di trasformazione e lungo il campo agro-fotovoltaico, integrata da picchetti infissi nel terreno entro pozzetti ispezionabili. Fanno parte integrante del sistema di dispersione le reti in acciaio annegate nel pavimento del locale trasformazione elettrica per rendere detto locale equipotenziale. I locali tecnici saranno dotati di un proprio collettore di terra principale, costituito da una barratura in rame fissata a parete, a cui faranno capo i seguenti conduttori:

- il conduttore di terra proveniente dal dispersore;
- il conduttore di terra proveniente dei ferri di armatura (se presenti);
- il centro-stella (neutro) del trasformatore;
- il P.E. destinato al collegamento della carcassa deltrasformatore;
- i conduttori destinati al collegamento dei chiusini dei cunicoli portacavi (se presenti);
- il nodo di terra dei Quadri Elettrici;

Dal nodo di terra principale saranno poi derivati tutti i conduttori di protezione ed equipotenziali destinati al collegamento dei quadri di distribuzione e quindi di tutte le masse estranee dell’impianto. Ad ogni quadro elettrico sarà associato un nodo di terra costituito da una barra in rame. L’impianto di terra risulterà realizzato in conformità al Cap. 54 delle Norme CEI 64-8/5 e ad esso saranno collegate:

- le masse metalliche di tutte le apparecchiature elettriche;
- le masse metalliche estranee accessibili;
- i poli di terra delle prese a spina;

Tutti i conduttori di protezione ed equipotenziali presenti nell’impianto saranno identificati con guaina isolante di colore giallo-verde e saranno in parte contenuti all’interno dei cavi multipolari impiegati per l’alimentazione delle varie utenze, in parte costituiranno delle dorsali comuni a più circuiti.

9 RELAZIONE DEI CALCOLI ELETTRICI

9.1 Riferimenti Normativi

CEI 11-25 2001 II Ed. (IEC 909)	Correnti di corto circuito nei sistemi trifasi in corrente alternata. Parte 0: calcolo delle correnti.
CEI 11-28 199 I Ed. (IEC 781)	Guida d'applicazione per il calcolo delle correnti di cortocircuito nelle reti radiali e bassa tensione.
CEI 17-5 Via Ed. 1998	Apparecchiature a bassa tensione. Parte 2: Interruttori automatici.
CEI 23-3 1991 IV Ed.	Interruttori automatici per la protezione delle sovracorrenti per impieghi domestici e similari.
CEI 33-5 Ia Ed. 1984	Condensatori statici di rifasamento di tipo autorigenerabile per impianti di energia a corrente alternata con tensione nominale inferiore o uguale a 600V.
CEI 64-8 Via Ed. 1998	Impianti elettrici utilizzatori a tensione nominale non superiore a 1000 V in corrente alternata e a 1500 V in corrente continua.
IEC 364-5-523	Wiring System. Current-carrying capacities.
CEI UNEL 35023 – 1970	Cavi per energia isolati con gomma o con materiale termoplastico avente grado di isolamento non superiore a 4 – cadute di tensione.
CEI UNEL 34024/1 1997	Cavi elettrici isolati con materiale elastomerico o termoplastico per tensioni nominali non superiori a 1000 V in corrente alternata e a 1500 V in corrente continua. Portate di corrente in regime permanente per posa in aria.
CEI UNEL 34024/2 1997	Cavi elettrici ad isolamento minerale per tensioni nominali non superiori a 1000 V in corrente alternata e a 1500 V in corrente continua. Portate di corrente in regime permanente per posa in aria.
CEI UNEL 35026 2000	Cavi elettrici con materiale elastomerico o termoplastico per tensioni nominali di 1000 V in corrente alternata e 1500 V in corrente continua. Portate di corrente continua in regime permanente per posa interrata.
CEI 11-1 IXa Ed. 1999	Impianto di produzione, trasporto e distribuzione di energia elettrica.
CEI 11-17 IIa Ed. 1997	Impianti di produzione, trasmissione e distribuzione di energia elettrica. Linee in cavo.
CEI 11-35 Ia Ed. 1996	Guida all'esecuzione delle cabine elettriche d'utente.
CEI 17-1 Va Ed. 1998	Interruttori a corrente alternata a tensione superiore a 1000 V.

CEI 17-4	Sezionatori e sezionatori di terra a corrente alternata e a tensione superiore a 1000 V
17-9/1	Interruttori di manovra e interruttori di manovra sezionatori per tensioni nominali superiori a 1 kV e inferiore a 52 kV.
17-46	Interruttori di manovra e interruttori di manovra-sezionatori combinati con fusibili ad alta tensione per corrente alternata.
CEI 17-41	Contattori elettromeccanici per usi domestici e similari

9.2 Prescrizioni tecniche generali

Tutti i materiali ed i componenti di cui è previsto l'impiego, dovranno essere scelti tra le primarie imprese costruttrici e fornitrici, con l'obbligo di essere contraddistinti dal MARCHIO ITALIANO DI QUALITÀ (IMQ) e marchio (CE). Gli impianti dovranno essere conformi alle prescrizioni dei seguenti Soggetti:

- GESTORE LOCALE DI TELEFONIA e TELECOM;
- GESTORE LOCALE DI RETE ed ENEL;
- VV.FF.;

di competenza sul territorio, ai quali ci si dovrà obbligatoriamente rivolgere per assumere eventuali dati tecnici necessari per una corretta organizzazione e conduzione dei lavori. Tutti gli impianti dovranno inoltre essere eseguiti a perfetta regola d'arte, conformemente alle normative vigenti, nonché alle leggi, alle quali si farà riferimento per ogni eventuale contestazione tecnica e in sede di collaudo tecnico.

9.3 Determinazione delle correnti di impiego

Il calcolo delle correnti di impiego è stato eseguito in base alla seguente relazione:

$$I_b = \frac{P_d}{K_{ca} \cdot V_n \cdot \cos \varphi}$$

nella quale:

- $K_{ca} = 1$ sistema monofase obifase, due conduttori attivi;
- $K_{ca} = 1,73$ sistema trifase, tre conduttori attivi;

Se la rete è in corrente continua in fattore di potenza ϕ è pari a 1.

Dal valore massimo (modulo) di I_b vengono calcolate le correnti di fase in notazione vettoriale (parte reale ed immaginaria) con le formule:

$$P_1 = I_b \cdot e^{-j\varphi} = I_b \cdot (\cos\varphi - j \sin\varphi)$$
$$P_2 = I_b \cdot e^{-j(\varphi-2\pi/3)} = I_b \cdot \left(\cos\left(\varphi - \frac{2\pi}{3}\right) - j \sin\left(\varphi - \frac{2\pi}{3}\right) \right)$$
$$P_3 = I_b \cdot e^{-j(\varphi-4\pi/3)} = I_b \cdot \left(\cos\left(\varphi - \frac{4\pi}{3}\right) - j \sin\left(\varphi - \frac{4\pi}{3}\right) \right)$$

Il vettore della tensione V_n è supposto allineato con l'asse dei numeri reali:

$$V_n = V_n + j0$$

La potenza di dimensionamento P_d è data dal prodotto:

$$P_d = P_n \cdot \text{coeff}$$

Nella quale *coeff* è pari al fattore di utilizzo per utenze terminali oppure al fattore di contemporaneità per utenze di distribuzione. La potenza P_n , invece, è la potenza nominale del carico per utenze terminali, ovvero, la somma delle P_d delle utenze a valle (ΣP_d a valle) per utenze di distribuzione (somma vettoriale). La potenza reattiva delle utenze viene calcolata invece secondo la:

$$Q_n = P_n \cdot \tan\varphi$$

Per le utenze terminali, mentre per le utenze di distribuzione viene calcolata come somma vettoriale delle potenze reattive nominali a valle (ΣQ_d a valle). Il fattore di potenza per le utenze di distribuzione viene valutato, di conseguenza, con la:

$$\cos\varphi = \cos\left(\arctan\left(\frac{Q_n}{P_n}\right)\right)$$

9.4 Dimensionamento dei cavi

Il criterio seguito per il dimensionamento dei cavi è tale da poter garantire la protezione dei conduttori alle correnti di sovraccarico. In base alla norma CEI 64-8/4 (paragrafo 433.2), infatti, il dispositivo di protezione deve essere coordinato con la conduttura in modo da verificare le condizioni:

a) $I_b \leq I_n \leq I_z$

b) $I_f \leq 1,45 \leq I_z$

Per la condizione a) è necessario dimensionare il cavo in base alla corrente nominale della protezione a monte. Dalla corrente I_b , pertanto, viene determinata la corrente nominale della protezione (seguendo i valori normalizzati) e con questa si procede alla determinazione della sezione. La portata minima del cavo viene calcolata come:

$$I_{z \min} = \frac{I_n}{k}$$

Dove il coefficiente k ha lo scopo di declassare il cavo e tiene conto dei seguenti fattori:

- tipo di materiale conduttore;
- tipo di isolamento del cavo;
- numero di conduttori in prossimità compresi eventuali paralleli;
- eventuale declassamento deciso dall'utente;

La sezione viene scelta in modo che la sua portata (moltiplicata per il coefficiente k) sia superiore alla $I_{z \min}$. Gli eventuali paralleli vengono calcolati nell'ipotesi che essi abbiano tutti la stessa sezione, lunghezza e tipo di posa (vedi norma 64.8 par. 433.3), considerando la portata minima come risultante della somma delle singole portate (declassate per il numero di paralleli dal coefficiente di declassamento per prossimità).

La condizione b) non necessita di verifica in quanto gli interruttori che rispondono alla norma CEI 23.3 hanno un rapporto tra corrente convenzionale di funzionamento I_f e corrente nominale I_n minore di 1,45 ed è costante per tutte le tarature inferiori a 124 A. Per le apparecchiature industriali, invece, le norme CEI 17.5 e IEC 947 stabiliscono che tale rapporto può variare in base alla corrente nominale, ma deve comunque rimanere o uguale a 1,45. Risulta pertanto che, in base a tali normative, la condizione b) sarà sempre verificata. Le condutture dimensionate con questo criterio sono, quindi, protette contro le sovratensioni.

9.5 Integrale di joule

Dalla sezione dei conduttori del cavo deriva il calcolo dell'integrale di Joule, ossia la massima energia specifica ammessa dagli stessi, tramite la seguente relazione:

$$I^2 * t = K^2 * S^2$$

La costante K viene data dalla norma 64-8(4 (par. 434.3), per i conduttori di fase e neutro e, dal paragrafo 64-8/5 (par. 543.1), per i conduttori di protezione in funzione al materiale conduttore e al materiale isolante. Per i cavi ad isolamento minerale le norme attualmente sono allo studio, i paragrafi sopraccitati riportano però delle note che permettono, in attesa di disposizioni diverse, la loro determinazione. I valori di K riportati dalla norma sono per i conduttori di fase:

- Cavo in rame e isolato in PVC:	$K = 115$
- Cavo in rame e isolato in gomma G:	$K = 135$
- Cavo in rame e isolato in gomma etilenpropilenica G5-G7:	$K = 143$
- Cavo in rame serie L rivestito in materiale termoplastico:	$K = 115$
- Cavo in rame serie L nudo:	$K = 200$
- Cavo in rame serie H rivestito in materiale termoplastico:	$K = 115$
- Cavo in rame serie H nudo:	$K = 200$
- Cavo in alluminio e isolato in PVC:	$K = 74$
- Cavo in alluminio e isolato in G, G5 – G7:	$K = 87$

I valori di K per i conduttori di protezione unipolari:

- Cavo in rame e isolato in PVC:	$K = 143$
- Cavo in rame e isolato in gomma G:	$K = 166$
- Cavo in rame e isolato in gomma G5-G7:	$K = 176$
- Cavo in rame serie L rivestito in materiale termoplastico:	$K = 143$
- Cavo in rame serie L nudo:	$K = 228$
- Cavo in rame serie H rivestito in materiale termoplastico:	$K = 143$
- Cavo in rame serie H nudo:	$K = 228$
- Cavo in alluminio e isolato in PVC:	$K = 95$
- Cavo in alluminio e isolato in G:	$K = 110$
- Cavo in alluminio e isolato in G5 – G7:	$K = 116$

I valori di K per i conduttori di protezione in cavi multipolari:

- Cavo in rame e isolato in PVC:	$K = 115$
- Cavo in rame e isolato in gomma G:	$K = 135$
- Cavo in rame e isolato in gomma G5-G7:	$K = 143$
- Cavo in rame serie L rivestito in materiale termoplastico:	$K = 115$
- Cavo in rame serie L nudo:	$K = 228$
- Cavo in rame serie H rivestito in materiale termoplastico:	$K = 115$
- Cavo in rame serie H nudo:	$K = 228$
- Cavo in alluminio e isolato in PVC:	$K = 76$
- Cavo in alluminio e isolato in G:	$K = 89$
- Cavo in alluminio e isolato in G5 – G7:	$K = 94$

9.6 Cadute di tensione

Il calcolo delle cadute di tensione avviene settorialmente. Per ogni utenza si calcola la caduta di tensione vettoriale lungo ogni fase e lungo il conduttore di neutro (se distribuito). Tra le fasi si considera la caduta di tensione maggiore che viene riportato in percentuale rispetto alla tensione nominale. Il calcolo fornisce, quindi, il valore esatto della formula approssimata:

$$cdt(I_b) = K_{cdt} \cdot I_b \cdot \frac{L_c}{1000} \cdot (R_{cavo} \cdot \cos \varphi + X_{cavo} \cdot \sin \varphi) \cdot \frac{100}{V_n}$$

Con:

- $k_{cdt} = 2$ per sistemi monofase;
- $k_{cdt} = 1,73$ per sistemi trifase;

I parametri R_{cavo} e X_{cavo} sono automaticamente ricavati dalla tabella UNEL in funzione al tipo di cavo (unipolare(multipolare) ed alla sezione dei conduttori; di tali parametri il primo è riferito a 80°C, mentre il secondo è riferito a 50 Hz, ferme restando le unità di misura in Ω/km . Se la frequenza di esercizio è differente dai 50 Hz si imposta:

$$X'_{cavo} = \frac{f}{50} \cdot X_{cavo}$$

La caduta di tensione da monte a valle (totale) di una utenza è determinata come somma delle cadute di tensione vettoriali, riferite ad un solo conduttore, dei rami a monte dell'utenza in esame, da cui, viene successivamente determinata la caduta di tensione percentuale riferendola al sistema (trifase o monofase) e alla tensione nominale dell'utenza in esame.

9.7 Dimensionamento dei conduttori di neutro

La norma CEI 64-8 par. 524.2 e par. 524.3, prevede che la sezione del conduttore di neutro, nel caso di circuiti polifasi, può avere una sezione inferiore a quella dei conduttori di fase se sono soddisfatte le seguenti condizioni:

- il conduttore di fase abbia una sezione maggiore di 16 mm²;
- la massima corrente che può percorrere il conduttore di neutro non sia superiore alla portata dello stesso;
- la sezione del conduttore di neutro si almeno uguale a 16 mm² se il conduttore in rame e a 25 mm² se il conduttore è in alluminio;

Nel caso in cui si abbiano circuiti monofasi o polifasi e questi ultimi con sezione del conduttore di fase minore di 16 mm² se conduttore in rame e 25 mm² se conduttore in alluminio, il conduttore di neutro deve avere la stessa sezione del conduttore di fase.

9.8 Dimensionamento dei conduttori di protezione

Le norme CEI 64.8 par. 543.1 prevedono due metodi di dimensionamento dei conduttori di protezione:

- determinazione in relazione alla sezione di fase;
- determinazione mediante calcolo.

Il primo criterio consiste nel determinare la sezione del conduttore di protezione seguendo vincoli analoghi a quelli introdotti per il conduttore di neutro;

$$\begin{array}{ll} S_f < 16\text{mm}^2 : & S_{PE} = S_f \\ 16 < S_f < 35\text{mm}^2 : & S_{PE} = 16\text{mm}^2 \\ S_f < 35\text{mm}^2 : & S_{PE} = S_f / 2 \end{array}$$

Il secondo criterio determina tale valore con l'integrale di Joule.

9.9 Calcolo dei guasti

Nel calcolo dei guasti vengono determinate le correnti di corto circuito minime e massimo immediatamente a valle della protezione dell'utenza (inizio linea) e a valle dell'utenza (fine linea). Le condizioni in cui vengono determinate sono:

- guasto trifase (simmetrico);
- guasto bifase (disimmetrico);
- guasto fase terra (disimmetrico);
- guasto fase neutro (disimmetrico);

Le correnti a valle della protezione sono individuate dalle correnti di guasto a fondo linea della utenza a monte.

9.10 Calcolo delle correnti massime di corto circuito

Il calcolo viene condotto nelle seguenti condizioni:

- tensione di alimentazione nominale valutata con fattore di tensione 1;
- impedenza di guasto minima, calcolata alla temperatura di 20°C.

La resistenza diretta, del conduttore di fase e di quello di protezione, viene riportata a 20°C, partendo dalla resistenza a 80°C, data dalla tabella UNEL 35023-70, per cui esprimendola in

$$R_{dcavo} = \frac{R_{cavo}}{1000} \cdot \frac{L_{cavo}}{1000} \cdot \left(\frac{1}{1 + (60 \cdot 0,004)} \right)$$

Nota poi dalla stessa tabella la reattanza a 50 Hz, se f è la frequenza d'esercizio, risulta:

$$X_{dcavo} = \frac{X_{cavo}}{1000} \cdot \frac{L_{cavo}}{1000} \cdot \frac{f}{50}$$

Possiamo sommare queste ai parametri diretti della utenza a monte ottenendo così l'impedenza di guasto minima a fine utenza. Per le utenze in condotto in sbarre, le componenti della sequenza diretta sono:

$$X_{dsbarra} = \frac{X_{sbarra}}{1000} \cdot \frac{L_{sbarra}}{1000} \cdot \frac{f}{50}$$

La reattanza è invece:

$$R_{dsbarra} = \frac{R_{sbarra}}{1000} \cdot \frac{L_{sbarra}}{1000}$$

Per quanto riguarda i parametri alla sequenza omeopolare, occorre distinguere tra conduttore di neutro e conduttore di protezione. Per il conduttore di neutro si ottengono da quelli diretti tramite le:

$$R_{0cavoNeutro} = R_{dcavo} + 3 \cdot R_{dcavoneutro}$$

$$X_{0cavoNeutro} = 3 \cdot X_{dcavo}$$

Per il conduttore di protezione, invece si ottiene:

$$R_{0cavoPE} = R_{dcavo} + 3 \cdot R_{dcavoPE}$$

$$X_{0cavoPE} = 3 \cdot X_{dcavo}$$

Dove le resistenze $R_{dcavoNeutro}$ e $R_{dcavoPE}$ vengono calcolate come la R_{dcavo} .

Per le utenze in condotto in sbarre, le componenti della sequenza omeopolare sono distinte tra conduttore di neutro e conduttore di protezione. Per il conduttore di neutro di ha:

$$R_{0sbarraNeutro} = R_{dsbarra} + 3 \cdot R_{dsbarraNeutro}$$

$$X_{0sbarraNeutro} = 3 \cdot X_{dsbarra}$$

Per il conduttore di protezione viene utilizzato il parametro di reattanza dell'anello di guasto fornito dai costruttori:

$$R_{0sbarraPE} = R_{dsbarra} + 3 \cdot R_{dsbarraPE}$$

$$X_{0sbarraPE} = 3 \cdot X_{anello_guasto}$$

I parametri di ogni utenza vengono sommati con i parametri, alla stessa sequenza, dell'utenza a monte, espressi in mΩ:

$$R_d = R_{dcavo} + R_{dmonte}$$

Per le utenze in condotto sbarre basta sostituire *sbarra* a *cavo*.

$$X_d = X_{dcavo} + X_{dmonte}$$

$$R_{0Neutro} = R_{0cavoneutro} + R_{0monteNeutro}$$

$$X_{0Neutro} = X_{0cavoneutro} + X_{0monteNeutro}$$

$$R_{0PE} = R_{0cavoPE} + R_{0montePE}$$

$$X_{0PE} = X_{0cavoPE} + X_{0montePE}$$

Ai valori totali vengono sommate anche le impedenze (in mΩ) di guasto trifase:

$$Z_{k \min} = \sqrt{R_d^2 + X_d^2}$$

Fase neutro (se il neutro è distribuito):

$$Z_{k1Neutro \min} = \frac{1}{3} \sqrt{(2 \cdot R_d + R_{0Neutro})^2 + (2 \cdot X_d + X_{0Neutro})^2}$$

Fase terra:

$$Z_{k1PE \min} = \frac{1}{3} \sqrt{(2 \cdot R_d + R_{0PE})^2 + (2 \cdot X_d + X_{0PE})^2}$$

Da queste si ricavano le correnti di corto circuito trifase I_{kmax} , fase neutro $I_{k1Neutromax}$, fase terra $I_{k1PEmax}$ e bifase I_{k2max} espresse in kA:

$$I_{kmax} = \frac{V_n}{\sqrt{3}Z_{kmin}}$$
$$I_{k1Neutromax} = \frac{V_n}{\sqrt{3}Z_{k1Neutromin}}$$
$$I_{k1PEmax} = \frac{V_n}{\sqrt{3}Z_{k1PEmin}}$$
$$I_{k2max} = \frac{V_n}{2 \cdot Z_{kmin}}$$

Infine dai valori delle correnti massime di guasto si ricavano i valori di cresta delle correnti (CEI 11-25 par. 9.1.1.):

$$I_p = K \cdot \sqrt{2} \cdot I_{kmax}$$
$$I_{p1Neutro} = K \cdot \sqrt{2} \cdot I_{k1Neutromax}$$
$$I_{p1PE} = K \cdot \sqrt{2} \cdot I_{k1PEmax}$$
$$I_{p2} = K \cdot \sqrt{2} \cdot I_{k2max}$$

Dove:

$$K \approx 1,02 + 0,98 \cdot e^{-3 \frac{R_d}{X_d}}$$

9.11 Scelta delle protezioni

La scelta delle protezioni viene effettuata verificando le caratteristiche elettriche nominali del conduttore e di guasto; in particolare le grandezze che vengono verificate sono:

- corrente nominale, secondo la quale si dimensiona la conduttura;
- numero poli;
- tipo di protezione;
- tensione di impiego, pari alla tensione nominale dell'utenza;
- potere di interruzione, il cui valore dovrà essere superiore alla massima corrente di guasto a monte dell'utenza I_{kmax} ;
- taratura di intervento della corrente di intervento magnetico, il cui valore massimo per garantire la protezione con i contatti indiretti (in assenza di differenziale) deve essere minore della minima corrente di guasto alla fine della linea (I_{magmax});

9.12 Verifica della protezione a cortocircuito delle condutture

Secondo la norma 64-8 par. 434.3 "caratteristiche dei dispositivi di protezione contro i cortocircuiti", le caratteristiche delle apparecchiature di protezione contro i cortocircuiti devono soddisfare due condizioni:

- il potere di interruzione non deve essere inferiore alla corrente di corto circuito presunta nel punto di installazione (a meno di protezioni adeguate a monte);
- la caratteristica di intervento deve essere tale da impedire che la temperatura del cavo non oltrepassi, in condizioni di guasto in un punto qualsiasi, la massima consentita.

La prima condizione viene considerata in fase di scelta delle protezioni. La seconda invece può essere tradotta nella relazione:

$$I^2 \cdot t \leq K^2 S^2$$

Ossia in caso di guasto l'energia specifica sopportabile dal cavo deve essere maggiore o uguale a quella lasciata passare dalla protezione. La norma CEI par. 533.3 "Scelta dei dispositivi di protezione contro i cortocircuiti" prevede pertanto un confronto tra le correnti di guasto minima (a fondo linea) e massima (inizio linea) con i punti di intersezione fra le curve.

10. PROTEZIONE CONTRO LE SCARICHE ATMOSFERICHE

In un tipo di impianto così complesso come una centrale solare è necessario valutare il rischio dei danni da fulminazione in conformità alla CEI EN 62305-2 (CEI 81-10/2) e di rispettare le conclusioni risultanti nella progettazione. La protezione di una centrale solare ha lo scopo di proteggere sia l'edificio operativo, che il campo dei pannelli contro i danni da incendio (fulminazione diretta) e i sistemi elettrici ed elettronici (inverter, sistema di supervisione, condotta principale del generatore) contro l'effetto dell'impulso elettromagnetico del fulmine (LEMP). La prima misura di protezione da adottare, suggerita congiuntamente dalla Norma CEI 82-4:1998 (CEI EN 61173) e dalla Norma CEI 81-10/4:2006 (CEI EN 62305-4), consiste nel ridurre i fenomeni induttivi su entrambi i circuiti (quello DC e quello AC) del sistema fotovoltaico. Per ottenere tale riduzione è necessario adottare cavi di lunghezza più breve possibile. Ad esempio, nel lato DC dell'impianto si può cercare di ridurre la lunghezza dei cavi dei poli positivo e negativo, che dovrebbero anche essere avvolti insieme per ridurre la superficie delle spire; mentre nel lato AC si possono ridurre le lunghezze del conduttore di protezione PE e dei conduttori di fase e neutro, che dovrebbero a loro volta, essere avvolti insieme in modo da evitare inutili spire di grande superficie nel sistema. Una simile misura di protezione, viene definita precauzione di posa dalla Norma CEI 81-10/2:2006 (CEI EN 62305-2). Per ottenere una precauzione di posa più efficace, è necessario che l'area delle spire dovute ai cavi di interconnessione (lato DC) e di potenza (lato AC) non ecceda complessivamente 0,5 m², secondo la Norma CEI 81-10/2:2006 (CEI EN 62305-2); sfortunatamente tale valore non sembra facile da raggiungere, principalmente a causa della scatola di giunzione dei pannelli solari (denominata Junction-Box) con cavi di interconnessione (poli positivo e negativo) che distano 10 cm tra di loro e sono lunghi ciascuno circa 1m. Invece l'adozione di precauzioni di posa nel lato AC, tra l'inverter e il trasformatore, è più semplice da ottenere. Il fatto che l'area delle spire dal lato DC sia difficilmente riducibile al di sotto di certi valori pone l'inverter, dal lato DC del sistema, a rischio di guasti dovuti a sovratensioni. Usando le formule per valutare la tensione indotta (U_i), come suggerito dall'Allegato A della Norma CEI 81-10/4:2006 (CEI EN 62305-4), è possibile calcolare il numero di moduli connessi in serie/parallelo che formano una spira di area sufficiente ad avere una U_i maggiore di 1,5 kV causata da un fulmine vicino (distanza 250 m; $I_{MAX} = 30$ kA; $T_1 = 0,25$ μ s). Per un numero elevato di moduli, come nel nostro caso, o si utilizzano cavi schermati oppure si ricorre all'utilizzo di idonei SPD (Surge Protection Device), progettato per un Lightning protection level (LPL) di tipo I, in modo da ridurre al minimo la componente di molto la componente di rischio. L'installazione degli SPD dovrebbe avvenire all'ingresso dell'inverter. Se gli SPD sono installati olo all'ingresso dell'inverter, e non sono state adottate precauzioni di posa, potrebbero indursi sovratensione non sufficientemente alte da innescare tali dispositivi, ma abbastanza elevate da cortocircuitare i diodi di bypass dei moduli (che impediscono alla tensione di essere assorbita dal modulo in caso di illuminazione insufficiente). Per evitare un tale inconveniente, devono essere adottati diodi di bypass con tensione inversa il più possibile elevata (1 kV o maggiore) e, se il campo di pannelli solari adottando precauzioni di posa addizionali. Il dimensionamento dei sistemi di Protezione dalle Scariche Atmosferiche è redatto ai sensi della Norma CEI 81-10.