

PROGETTO PER LA REALIZZAZIONE DI UN IMPIANTO PER LA
PRODUZIONE DI ENERGIA MEDIANTE LO SFRUTTAMENTO DEL VENTO
CON IMPIANTO DI ACCUMULO NEL TERRITORIO COMUNALE DI
PULSANO, TARANTO E LIZZANO LOC. MORRONE VECCHIO (TA)
POTENZA NOMINALE 100,8 MW

PROGETTO DEFINITIVO - SIA

PROGETTAZIONE E SIA

ing. Fabio PACCAPELO

ing. Andrea ANGELINI

ing. Antonella Laura GIORDANO

ing. Francesca SACCAROLA

COLLABORATORI

ing. Giulia MONTRONE

geom. Rosa CONTINI

STUDI SPECIALISTICI

GEOLOGIA

geol. Matteo DI CARLO

ACUSTICA

ing. Sabrina SCARAMUZZI

STUDIO FAUNISTICO

dott. nat. Fabio MASTROPASQUA

VINCA, STUDIO BOTANICO VEGETAZIONALE

E PEDO-AGRONOMICO

dr.ssa Lucia PESOLA

ARCHEOLOGIA

dr.ssa archeol. Domenica CARRASSO

INTERVENTI DI COMPENSAZIONE E VALORIZZAZIONE

arch. Gaetano FORNARELLI

arch. Andrea GIUFFRIDA

SIA.ES.12 ARCHEOLOGIA

ES.12.2.3 Catalogo Mosi Multipoint

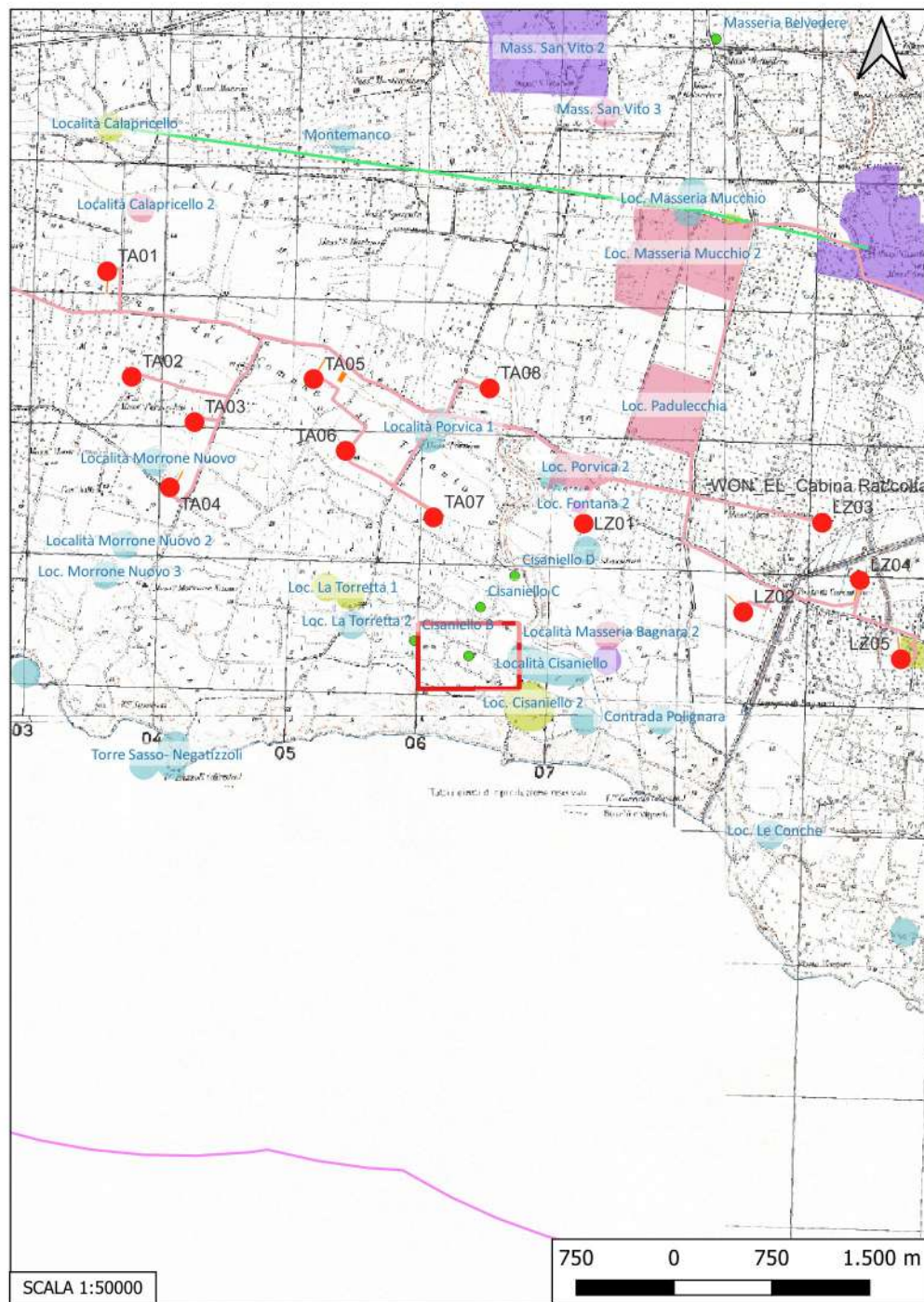
Catalogo Mosi Multilinea

REV. DATA DESCRIZIONE

| REV. | DATA | DESCRIZIONE |
|------|------|-------------|
| | | |
| | | |
| | | |



Sito 121 - Cisaniello A (SN-SUB_2023_00024_NC_000002_121)



Localizzazione: Taranto (TA), Cisaniello,

Definizione e cronologia: area di materiale mobile, {area di frammenti fittili}. {Età Romano repubblicana},

Modalità di individuazione{dati bibliografici}

Distanza dall'opera in progetto:>1000 metri

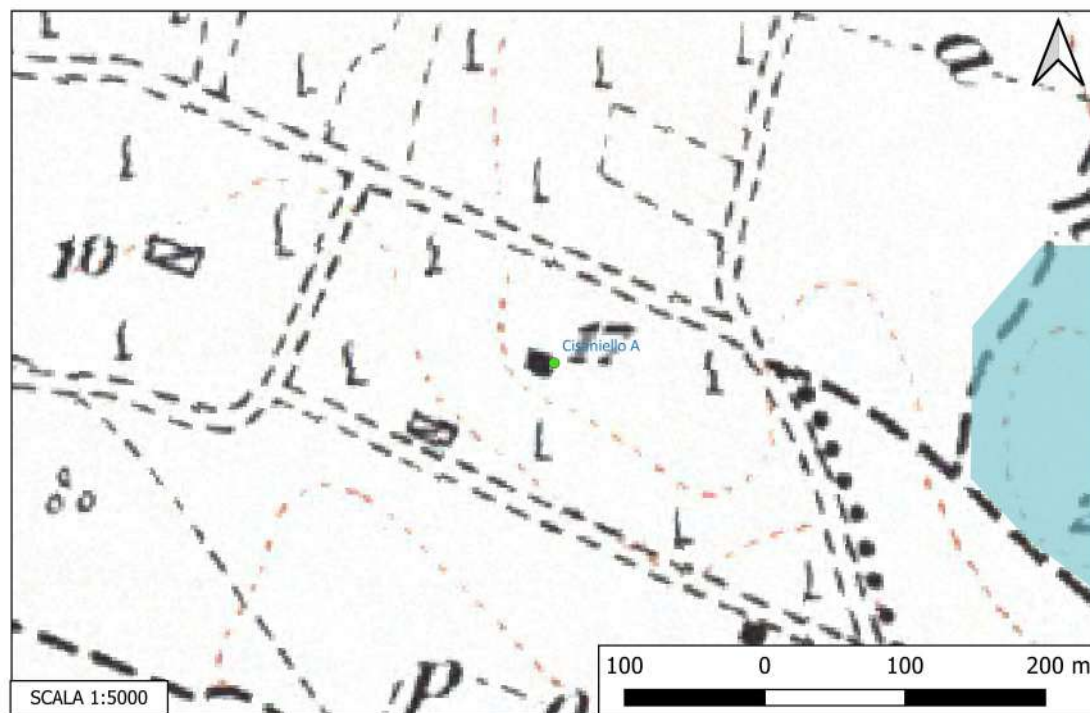
Potenziale: potenziale alto

Rischio relativo: rischio nullo

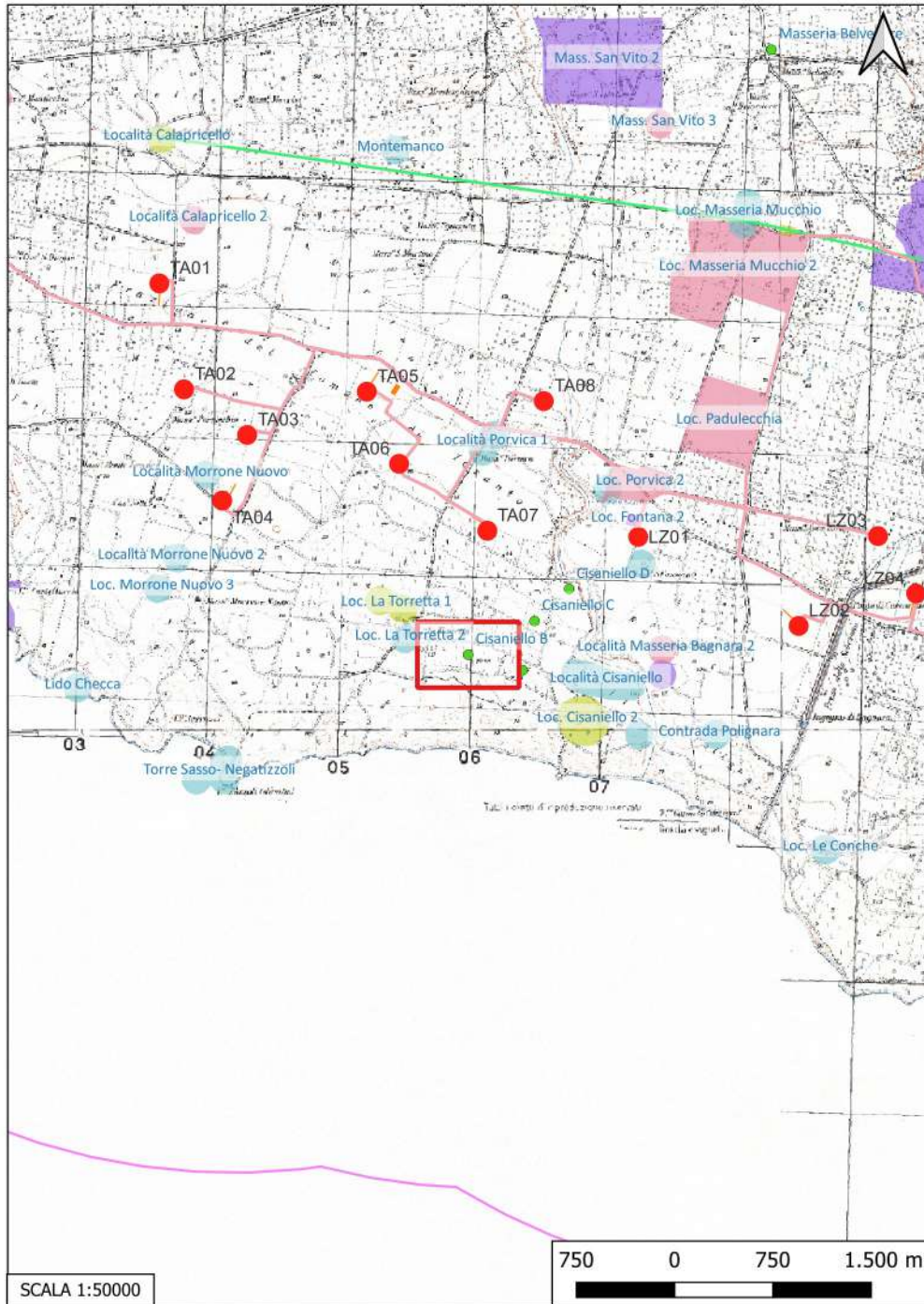
DESCRIZIONE: Cocci acromi e a vernice nera misti a pietrame informi e tegolame frantumato

INTERPRETAZIONE : Tracce di frequentazione di età ellenistica

TARENTINI P., Lizzano. Quell'antica vita lungo l'Ostone, Filo Editore, Manduria, 2003, fig. 2.5 e p. 34.



Sito 122 - Cisaniello B (SN-SUB_2023_00024_NC_000002_122)



Localizzazione: Taranto (TA), Cisaniello,

Definizione e cronologia: area di materiale mobile, {area di frammenti fittili}. {Neolitico, Età Arcaica},

Modalità di individuazione{dati bibliografici}

Distanza dall'opera in progetto:>1000 metri

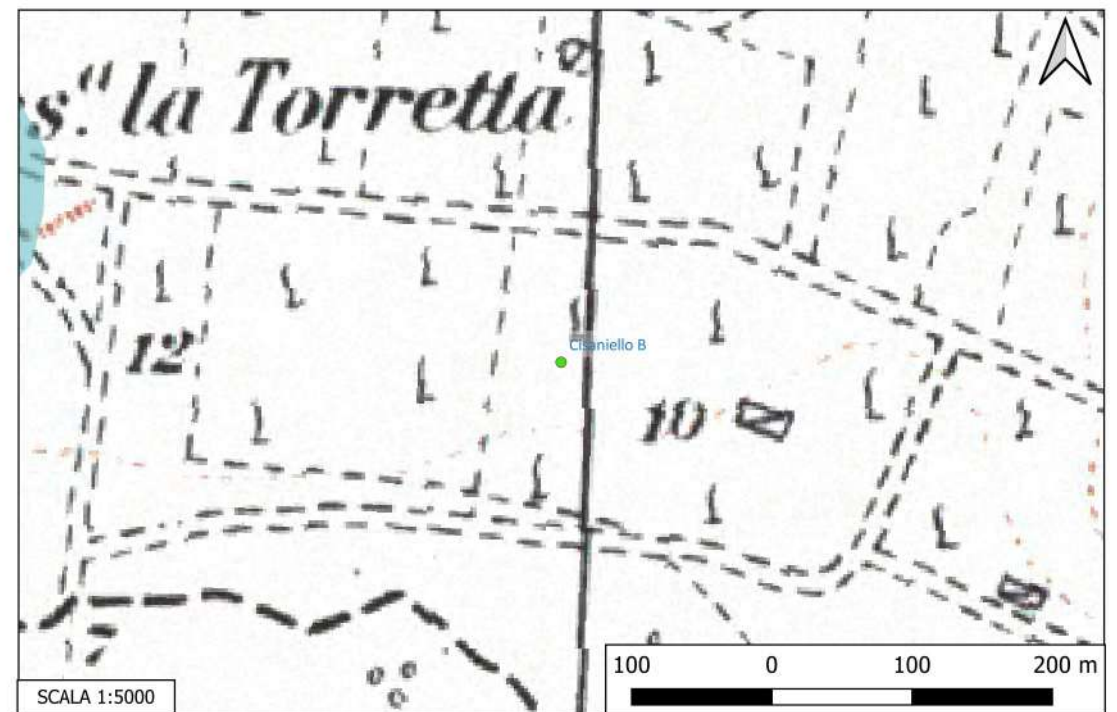
Potenziale: potenziale medio

Rischio relativo: rischio nullo

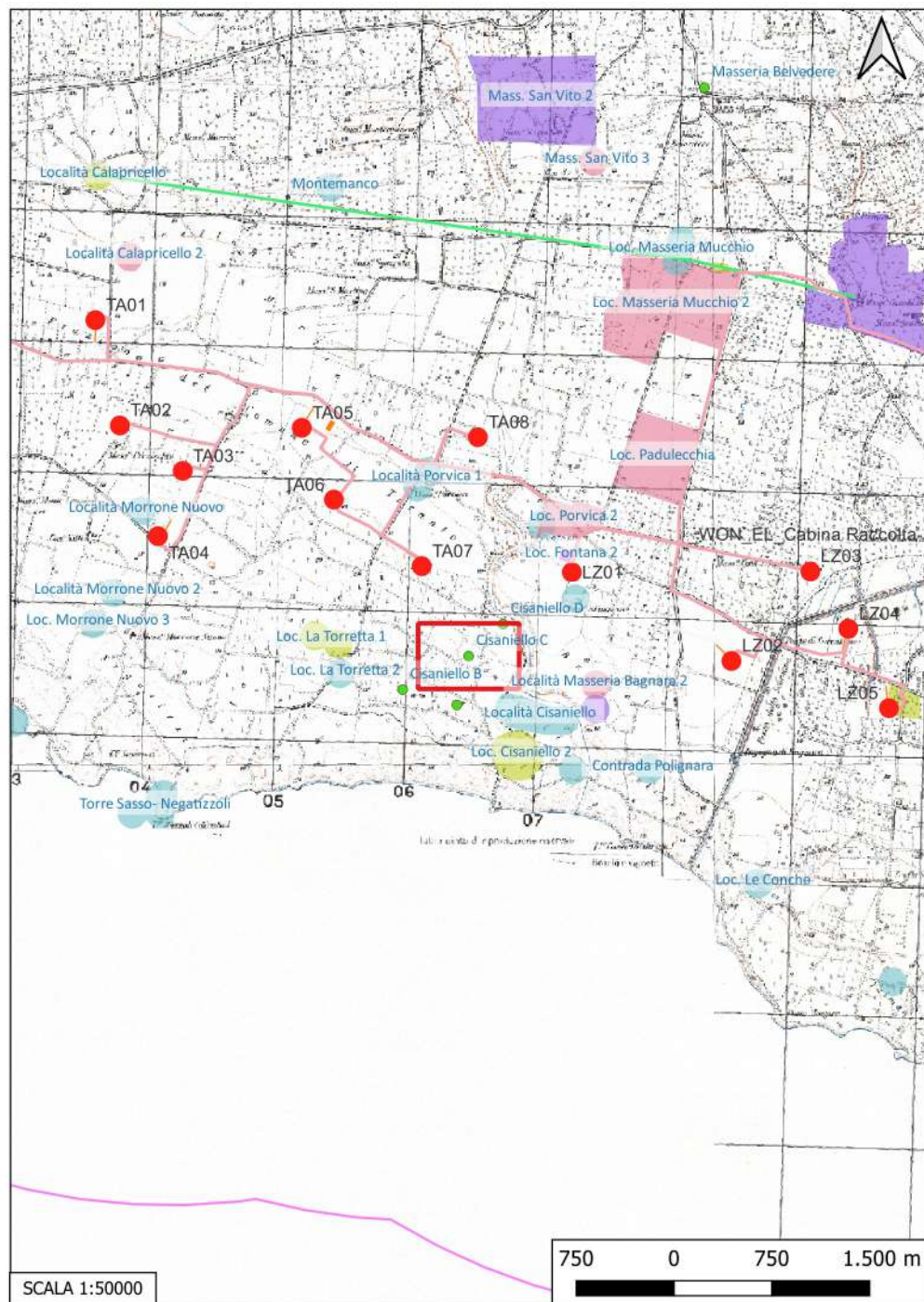
DESCRIZIONE: Area di frammenti di età neolitica e greco- arcaica

INTERPRETAZIONE : Tracce di insediamento di epoca neolitica e greco- arcaica

TARENTINI P., Lizzano. Quell'antica vita lungo l'Ostione, Filo Editore, Manduria, 2003, fig. 2.4 e p. 34.



Sito 123 - Cisaniello C (SN-SUB_2023_00024_NC_000002_123)



Localizzazione: Taranto (TA), Cisaniello c,

Definizione e cronologia: area di materiale mobile, {area di frammenti fittili}. {Neolitico},

Modalità di individuazione{dati bibliografici}

Distanza dall'opera in progetto:500-1000 metri

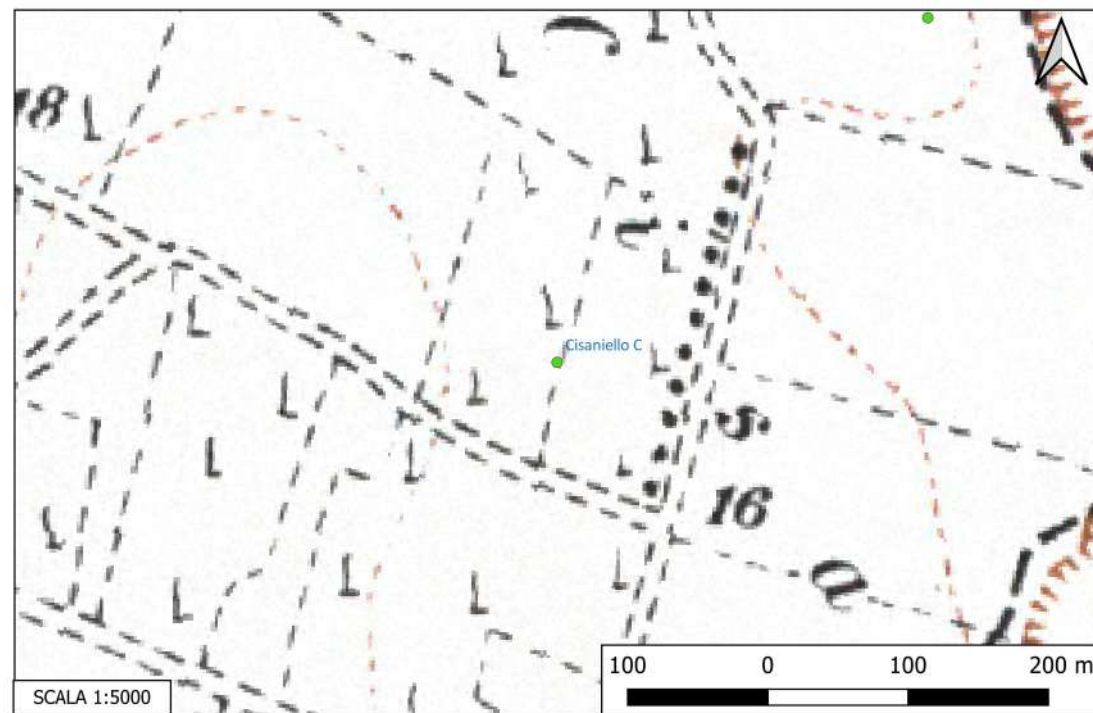
Potenziale: potenziale medio

Rischio relativo: rischio basso

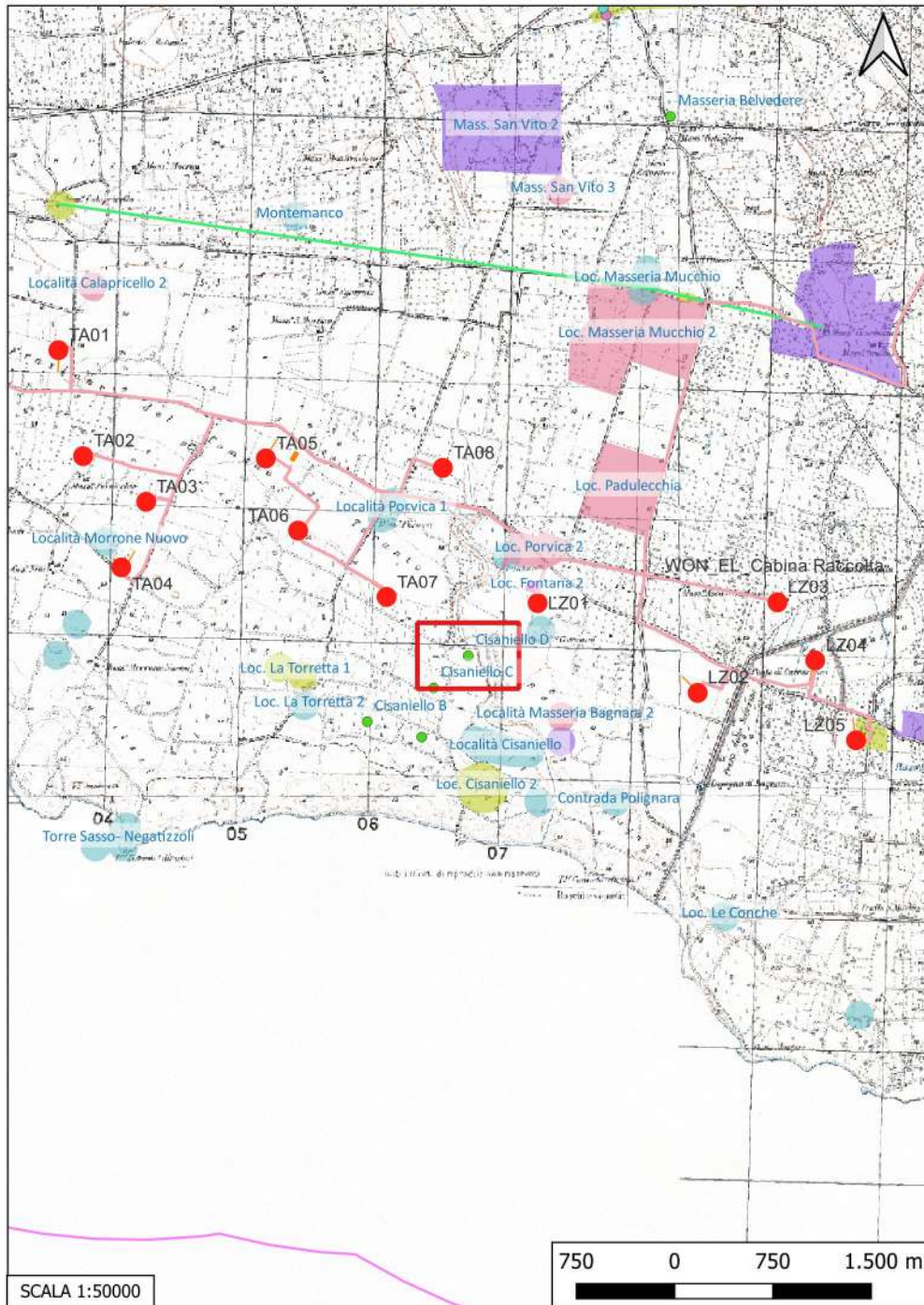
DESCRIZIONE: Area di frammenti di epoca neolitica

INTERPRETAZIONE : Tracce di frequentazione di epoca neolitica

TARENTINI P., Lizzano. Quell'antica vita lungo l'Ostione, Filo Editore, Manduria, 2003,fig. 2.8 p. 34



Sito 124 - Cisaniello D (SN-SUB_2023_00024_NC_000002_124)



Localizzazione: Lizzano (TA), Cisaniello,

Definizione e cronologia: area di materiale mobile, {area di frammenti fittili}, {Età Romana, Età Romano repubblicana},

Modalità di individuazione{dati bibliografici}

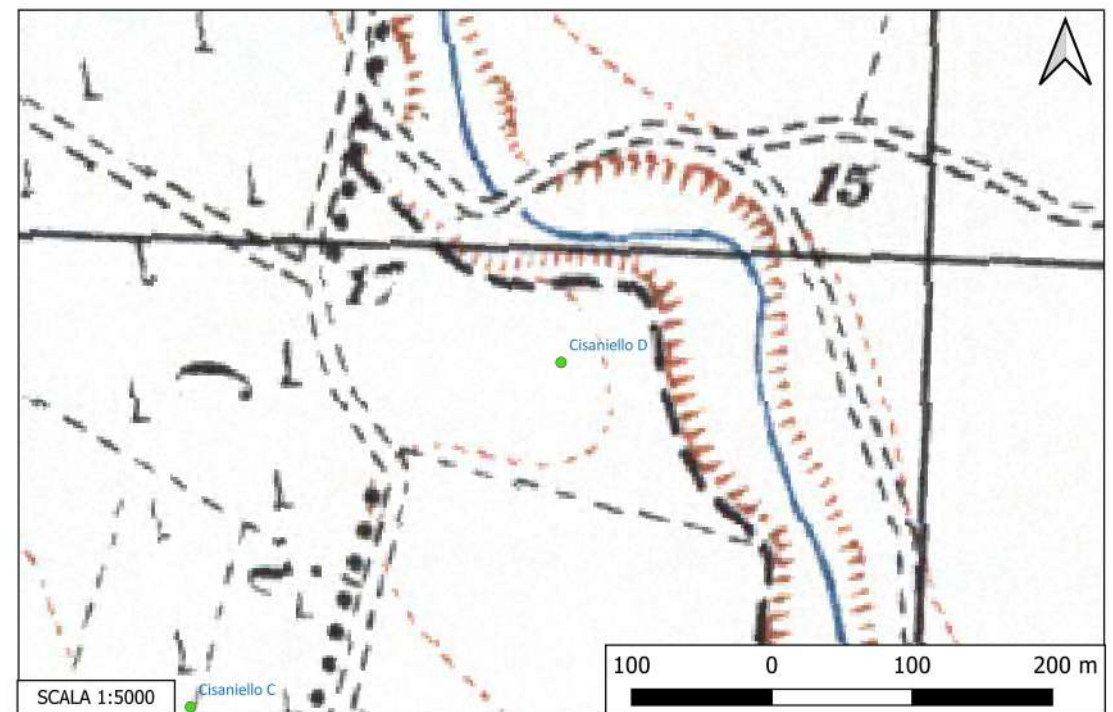
Distanza dall'opera in progetto:500-1000 metri **Potenziale:** potenziale medio

Rischio relativo: rischio basso

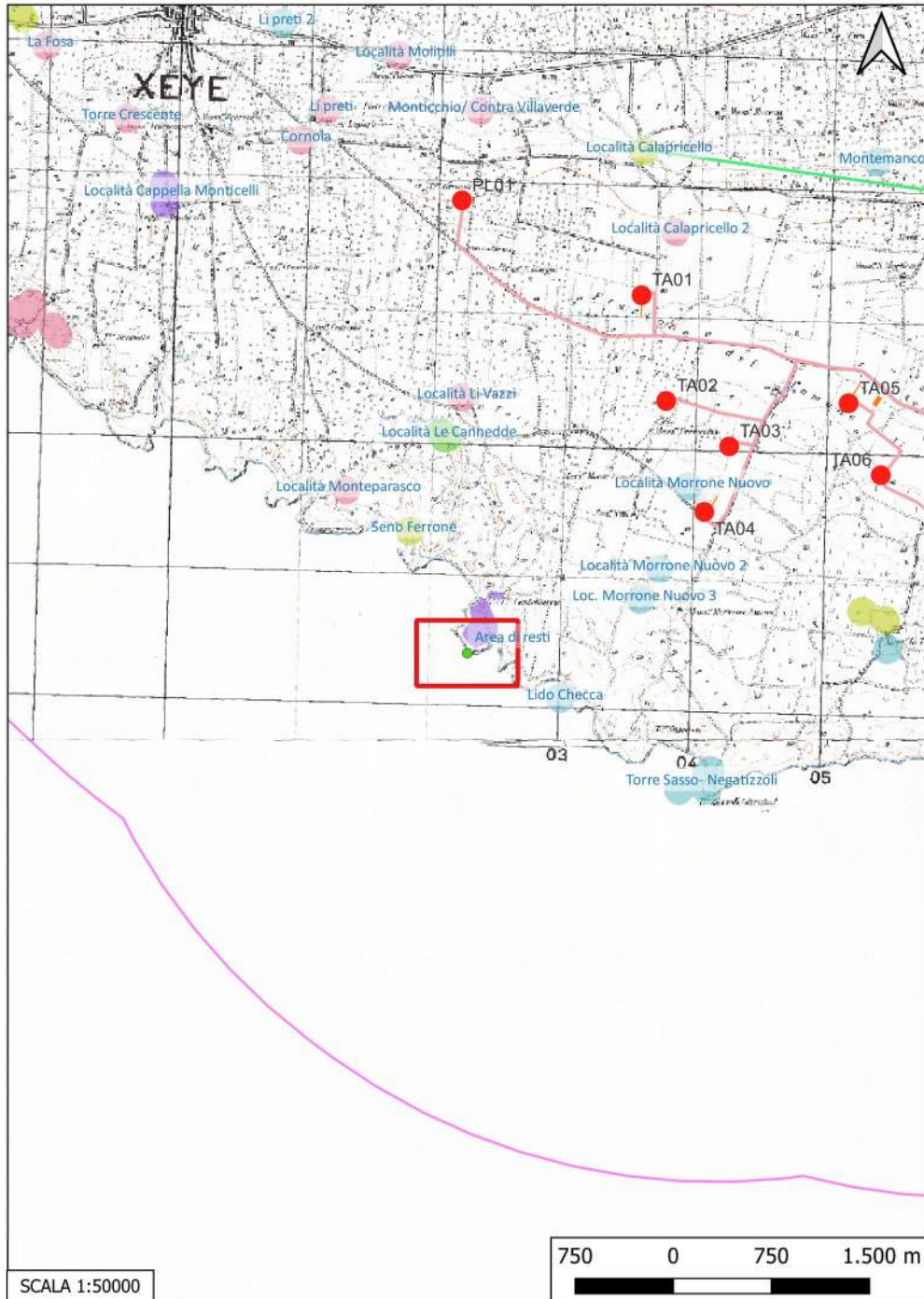
DESCRIZIONE: Cocci acromi e a vernice nera misti a pietrame informi e tegolame frantumati di epoca ellenistica e cocci a vernice nera su pasta grigia e in terra digillata di età romana.

INTERPRETAZIONE : Inseediamento di età ellenistica e romana

TARENTINI P., Lizzano. Quell'antica vita lungo l'Ostione, Filo Editore, Manduria, 2003, fig. 2.9 e p. 34, 44.



Sito 125 - Area di resti (SN-SUB_2023_00024_NC_000002_125)



Localizzazione: Pulsano (TA), ,

Definizione e cronologia: area di materiale mobile, {area di materiale eterogeneo}. {Età Romano repubblicana, Età Medievale},

Modalità di individuazione{dati bibliografici}

Distanza dall'opera in progetto:>1000 metri

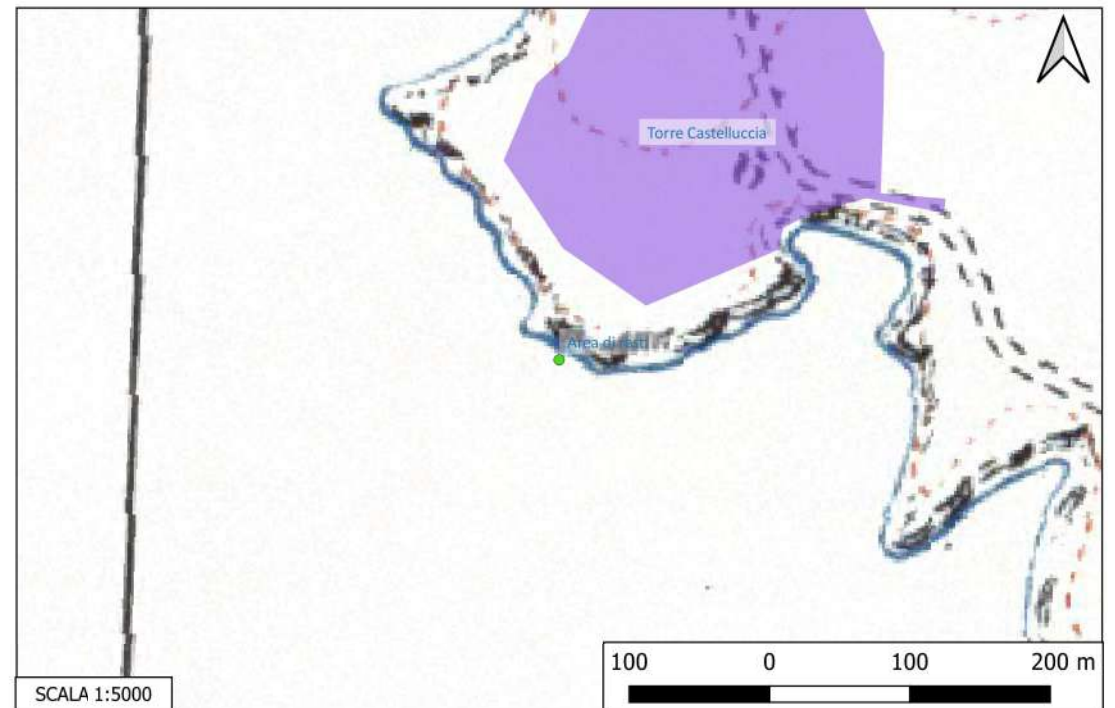
Potenziale: potenziale basso

Rischio relativo: rischio nullo

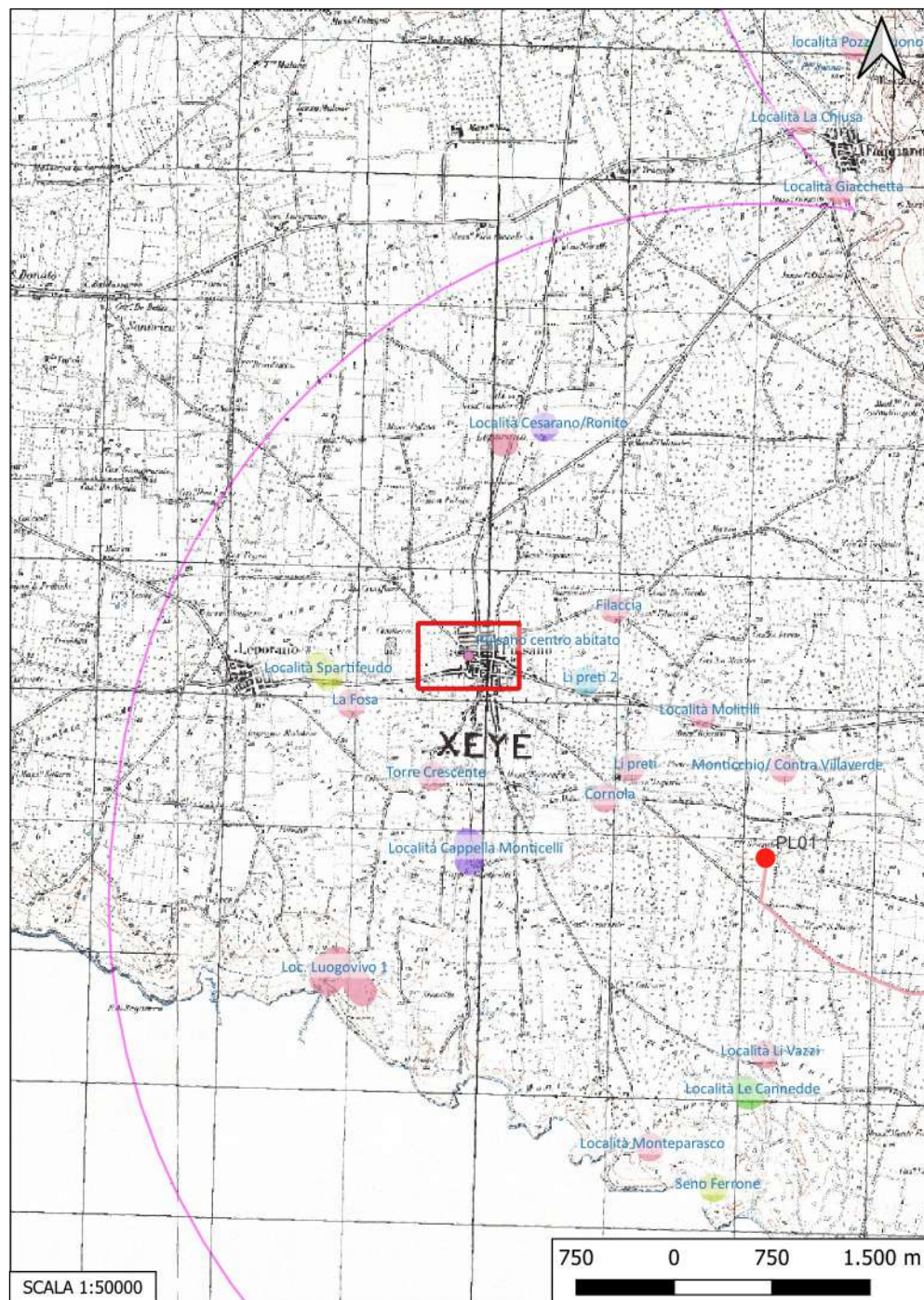
DESCRIZIONE: Materiale eterogeneo per produzione e cronologia; tra i reperti recuperati si riconoscono puntali e anse pertinenti probabilmente anfore tardorepubblicane e la parte superiore di un'anfora bizantina di XIII o inizi del XIV sec.d.C. Collocazione imprecisata.

INTERPRETAZIONE : Recupero subacqueo di materiale eterogeneo.

AURIEMMA R., Salentum a salo. Porti, approdi, merci e scambi lungo la costa adriatica del salento, vol. I, Galatina 2004, pp. 110- 111.



Sito 126 - Pulsano centro abitato (SN-SUB_2023_00024_NC_000002_126)



Localizzazione: Pulsano (TA), ,

Definizione e cronologia: area a uso funerario, {necropoli}, {Età Romano repubblicana},

Modalità di individuazione{dati bibliografici}

Distanza dall'opera in progetto:>1000 metri

Potenziale: potenziale alto

Rischio relativo: rischio nullo

DESCRIZIONE: Nel centro urbano di Pulsano è stata rinvenuta una necropoli di età ellenistica

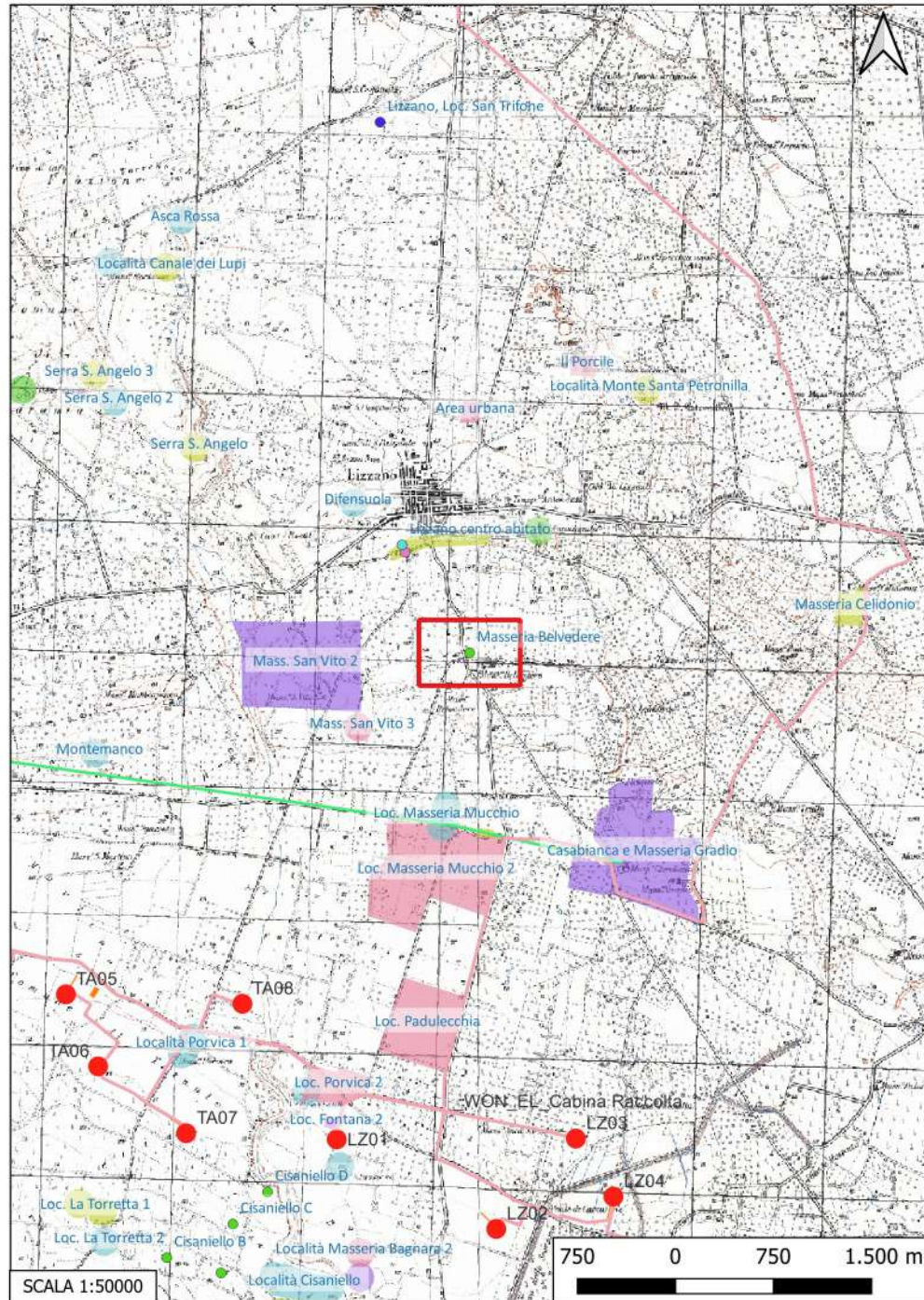
INTERPRETAZIONE : Necropoli

ALESSIO A., GUZZO P. G., Santuari e fattorie ad est di Taranto. Elementi archeologici per un modello di interpretazione, in SciAnt, III- IV, 1989-1990, pp. 363- 396.

Aree non Idonee FER (Segnalazioni Carta dei Beni con Buffer di 100 m)
Carta dei Beni Culturali della Regione Puglia (Codice TABIS001300)



Sito 127 - Masseria Belvedere (SN-SUB_2023_00024_NC_000002_127)



Localizzazione: Lizzano (TA), Masseria Belvedere,

Definizione e cronologia: area di materiale mobile, {industria litica}, {Neolitico},

Modalità di individuazione{dati bibliografici}

Distanza dall'opera in progetto:>1000 metri

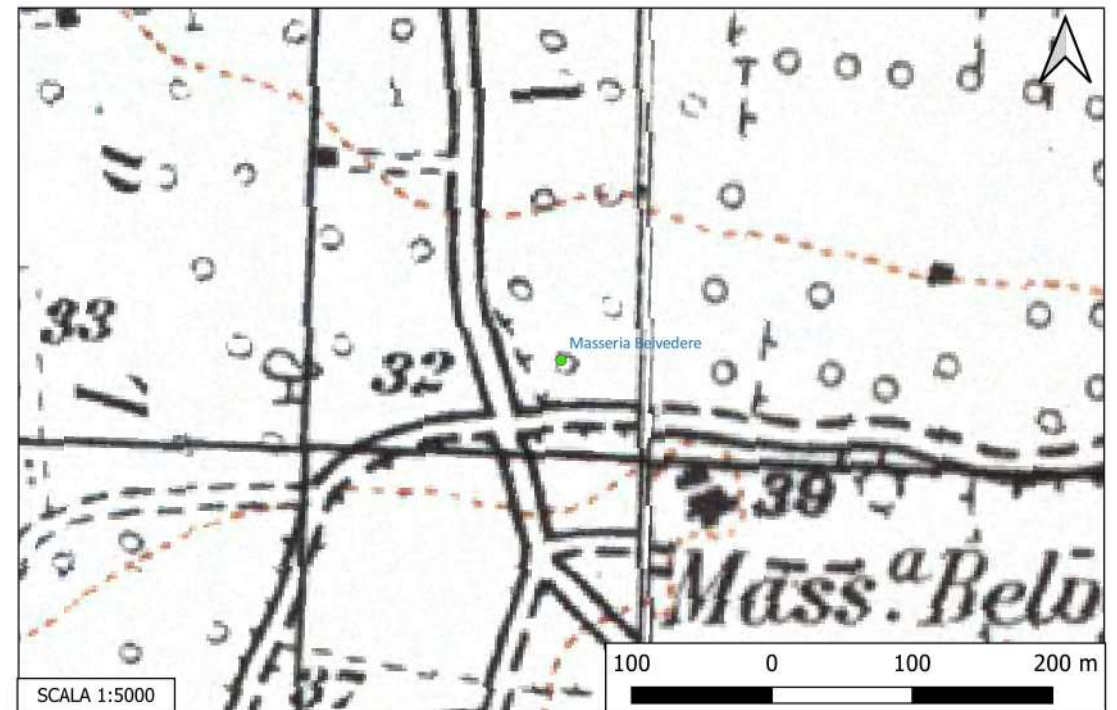
Potenziale: potenziale basso

Rischio relativo: rischio nullo

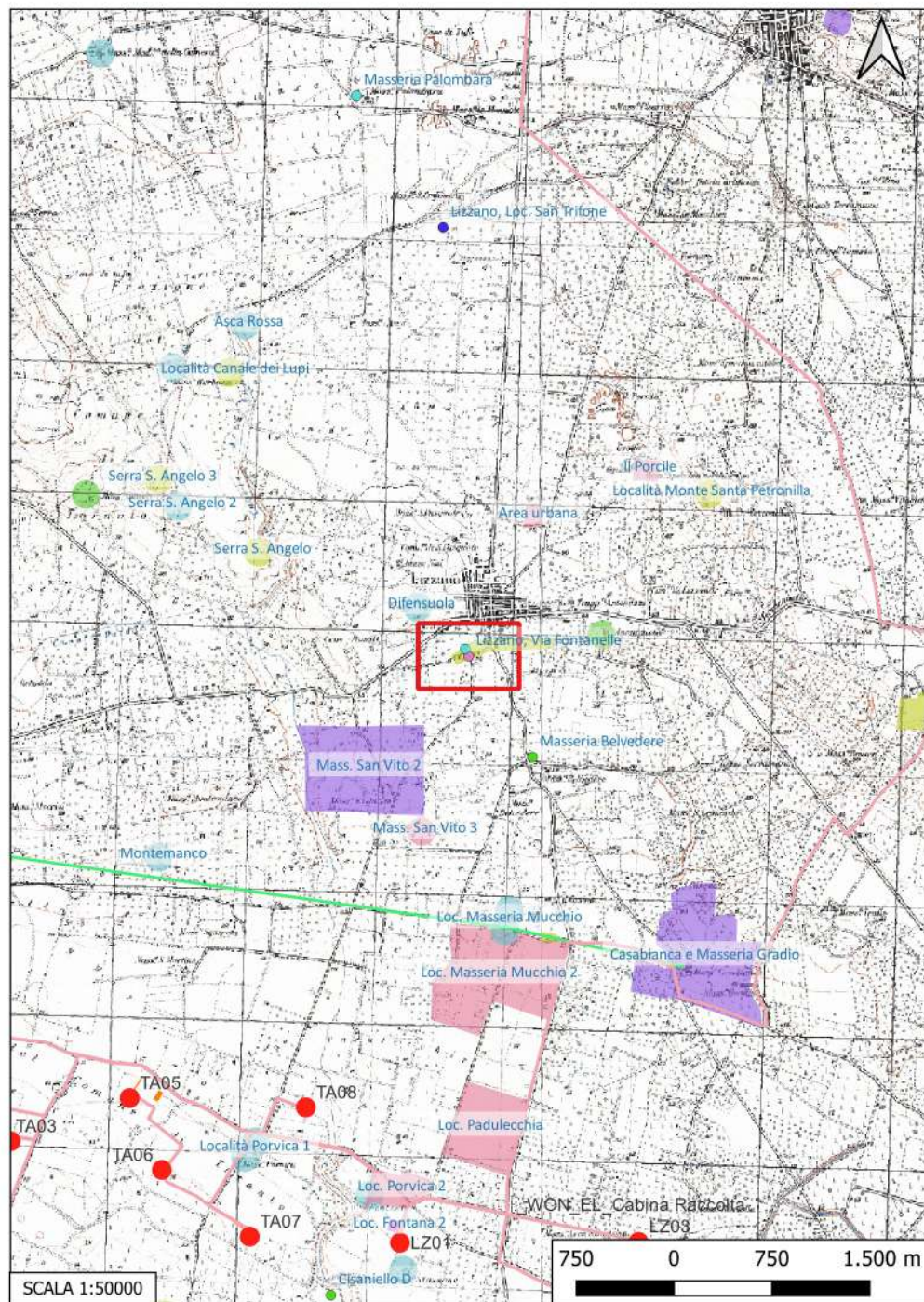
DESCRIZIONE: Rinvenimento di un accetta litica e di un lisciatoio, ora al Museo di Taranto

INTERPRETAZIONE : Insedimento litico a carattere stagionale o periodico

TARENTINI P., Lizzano. Quell'antica vita lungo l'Ostone, Filo Editore, Manduria, 2003, fig. 5:5 e p. 26-28.



Sito 128 - Lizzano, Via Fontanelle (SN-SUB_2023_00024_NC_000002_128)



Localizzazione: Lizzano (TA), Via Fontanelle, incrocio SP 124

Definizione e cronologia: area a uso funerario, {tombe}. {Età Romano repubblicana},

Modalità di individuazione{dati di archivio}

Distanza dall'opera in progetto:>1000 metri

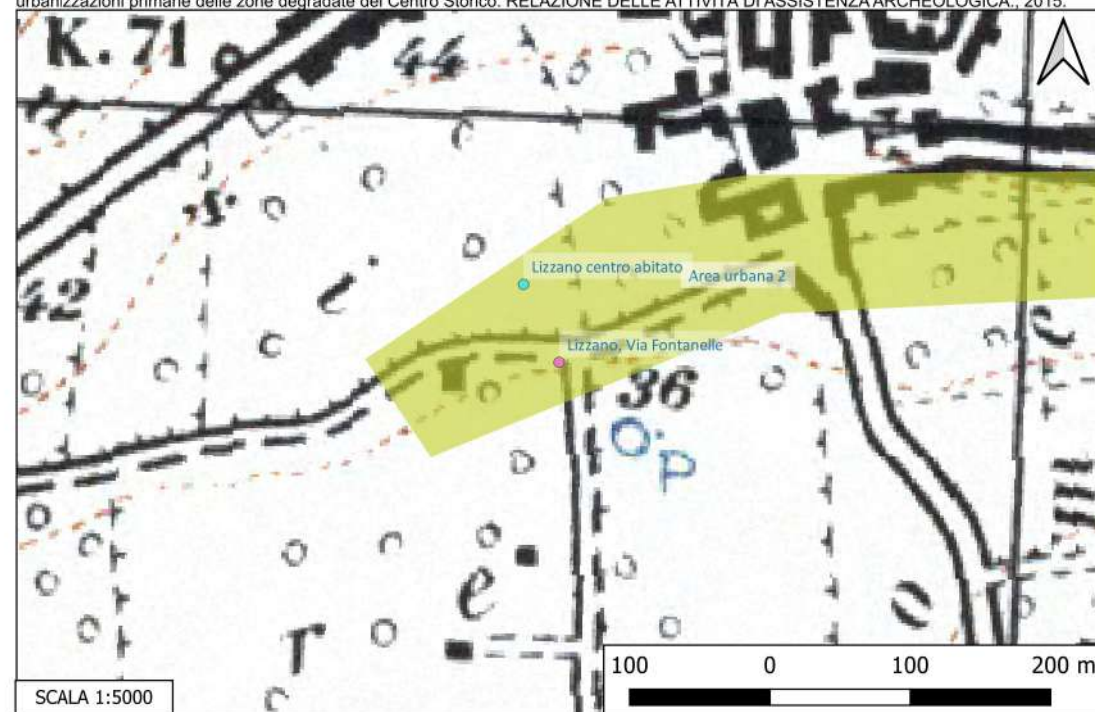
Potenziale: potenziale alto

Rischio relativo: rischio nullo

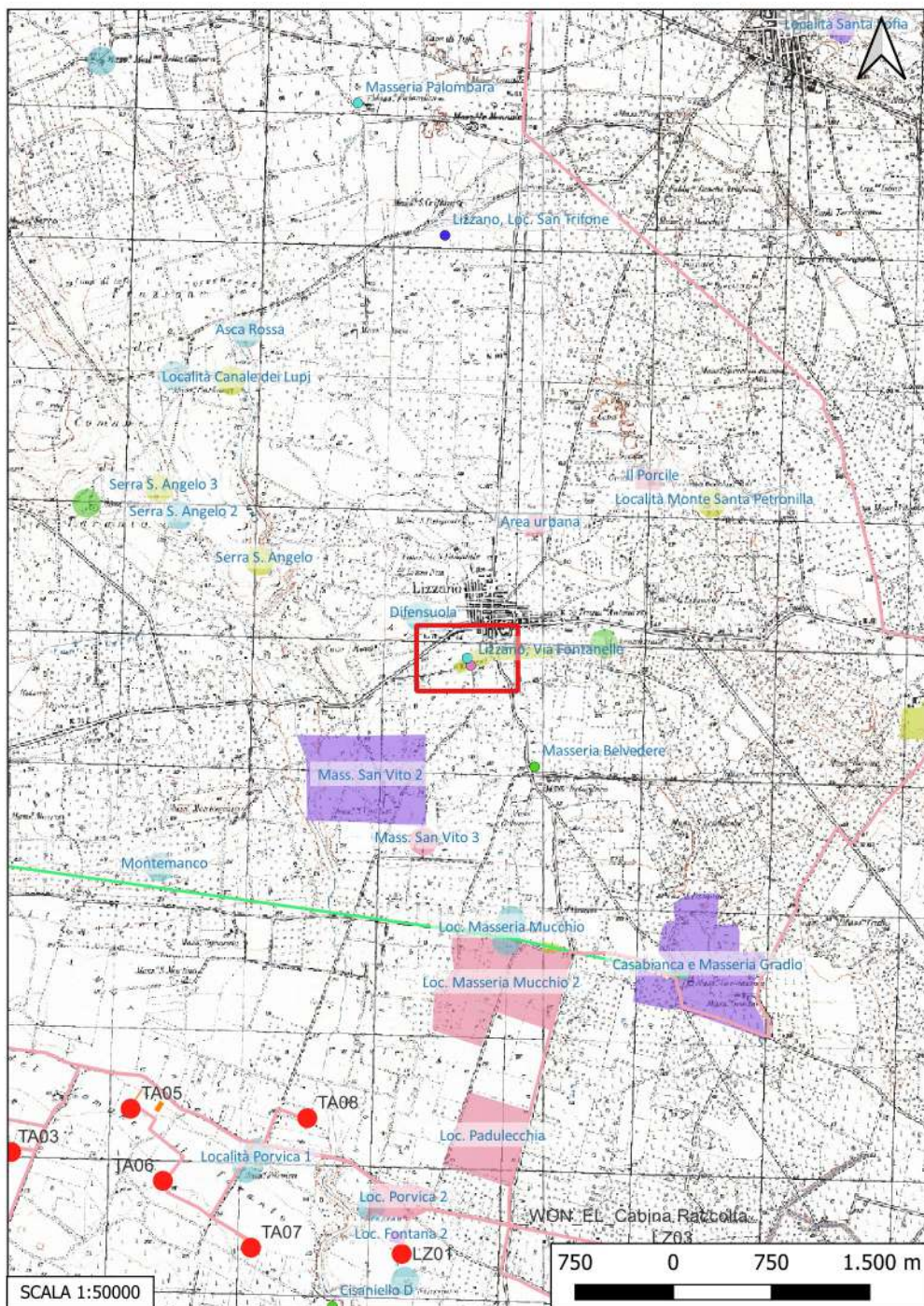
DESCRIZIONE: A seguito di lavori pubblici per la realizzazione di una rotatoria, sono emerse alcune tombe scavate nel banco tufaceo, con copertura a lastroni. Si queste si è conservata solo una sepoltura che ha restituito, assieme all'inumato, un corredo costituito da materiale ceramico a vernice nera (IV sec. a. C.)

INTERPRETAZIONE : Probabile necropoli di età magnogreca

ARCHIVIO SN- SUB: Arch. Cat. Gen. n. 1470. Armadio 12. PANARITI D. Lizzano (TA). Completamento dei lavori di miglioramento delle urbanizzazioni primarie delle zone degradate del Centro Storico. RELAZIONE DELLE ATTIVITÀ DI ASSISTENZA ARCHEOLOGICA., 2015.



Sito 129 - Lizzano centro abitato (SN-SUB_2023_00024_NC_000002_129)



Localizzazione: Lizzano (TA), ,

Definizione e cronologia: insediamento, {}, {Età del Ferro, Età Arcaica, Età Romano repubblicana, Età Romano imperiale},

Modalità di individuazione{dati di archivio}

Distanza dall'opera in progetto:>1000 metri

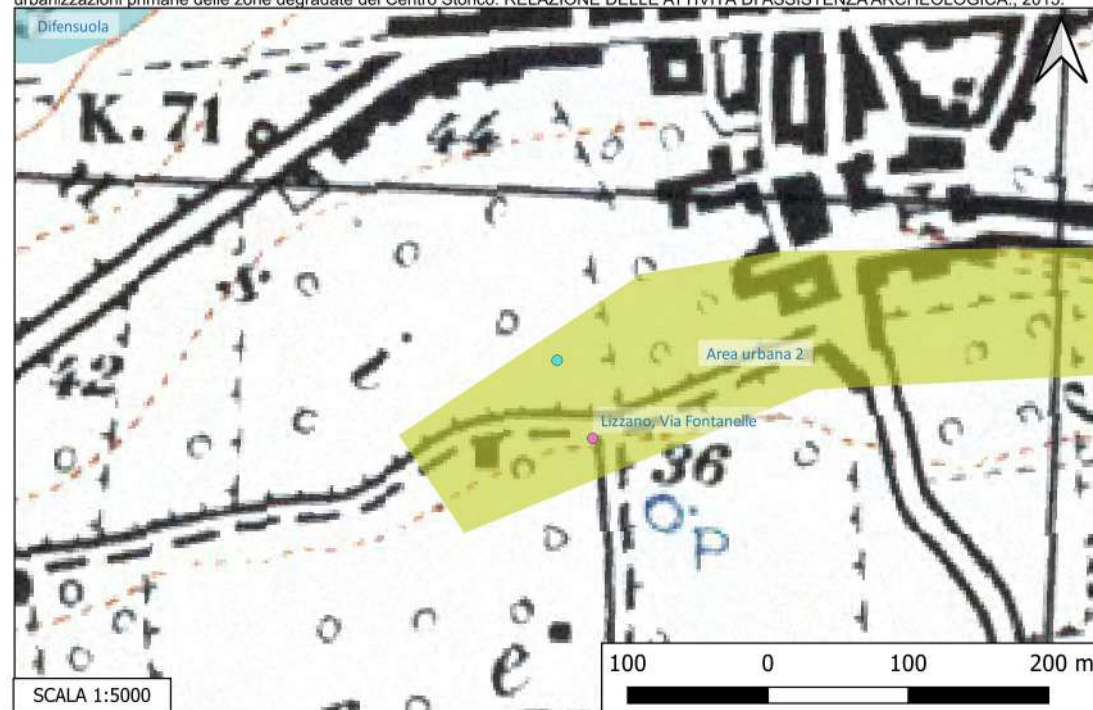
Potenziale: potenziale alto

Rischio relativo: rischio nullo

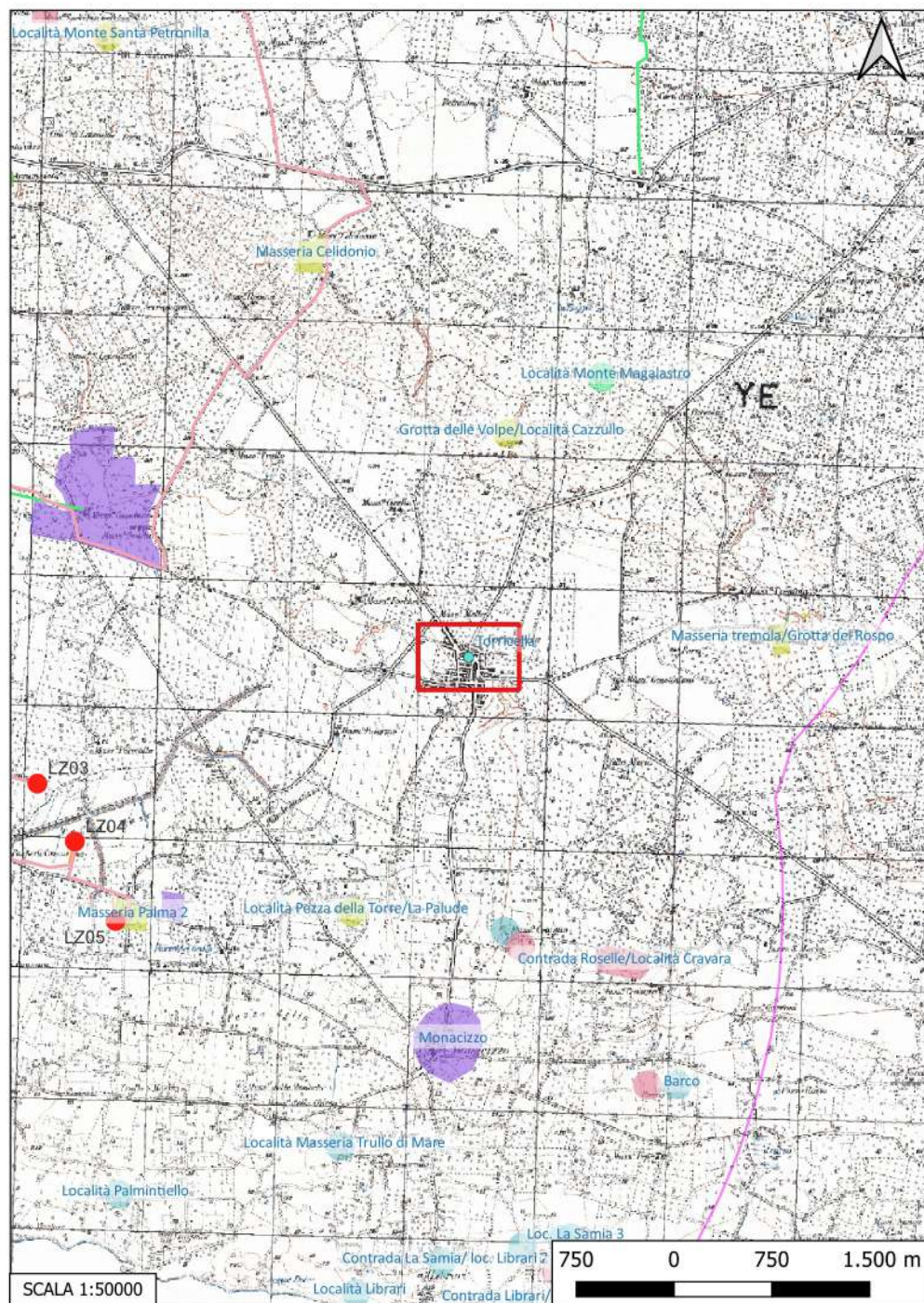
DESCRIZIONE: Evidenze archeologiche che dimostrano due fasi occupazionali dell'area: una struttura capannicola, frammenti fittili e industria litica databili all'età del Ferro/ età arcaica. Frammenti ceramici databili tra il III sec. a. C e il I-II sec. d. C. Rinvenimento di una tomba a fossa priva di inumato e corredo

INTERPRETAZIONE : Insediamento dell'Età del Ferro/ Età arcaica, rioccupato in età romana. Probabile area di necropoli.

ARCHIVIO SN- SUB: Arch. Cat. Gen. n. 1470. Armadio 12. PANARITI D. Lizzano (TA). Completamento dei lavori di miglioramento delle urbanizzazioni primarie delle zone degradate del Centro Storico. RELAZIONE DELLE ATTIVITÀ DI ASSISTENZA ARCHEOLOGICA., 2015.



Sito 130 - Torricella (SN-SUB_2023_00024_NC_000002_130)



Localizzazione: Torricella (TA), ,

Definizione e cronologia: insediamento, {casale, insediamento urbano}. {Età Medievale, Età Moderna, Età Contemporanea},

Modalità di individuazione{dati bibliografici}

Distanza dall'opera in progetto:>1000 metri

Potenziale: potenziale medio

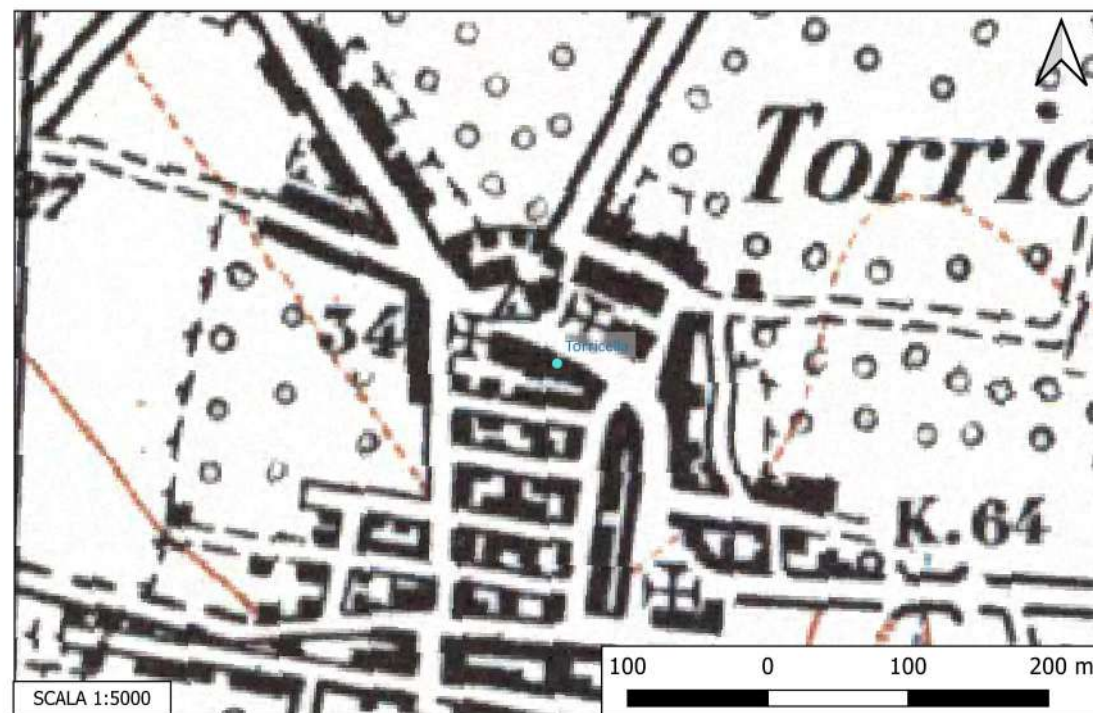
Rischio relativo: rischio basso

DESCRIZIONE: La storia di questo sito inizia intorno all'XI secolo, quando un nucleo di pastori e agricoltori abbandona la costa e cerca riparo nell'entroterra dalle incursioni dei pirati saraceni. Poco tempo dopo, nel corso del XII secolo, nel territorio viene costruita la suggestiva Cripta della Santissima Trinità (vd. Sito Cripta della Trinità). Nel 1407 Torricella risulta di proprietà dei Capitignano e, in seguito, dei Santoro, dei Montagnese e dei Muscettola. Oggi l'abitato si stringe intorno ad un imponente Castello di epoca aragonese (seconda metà del XV secolo), realizzato in tufo e difeso da cinque torri, tra i più interessanti e meglio conservati della zona.

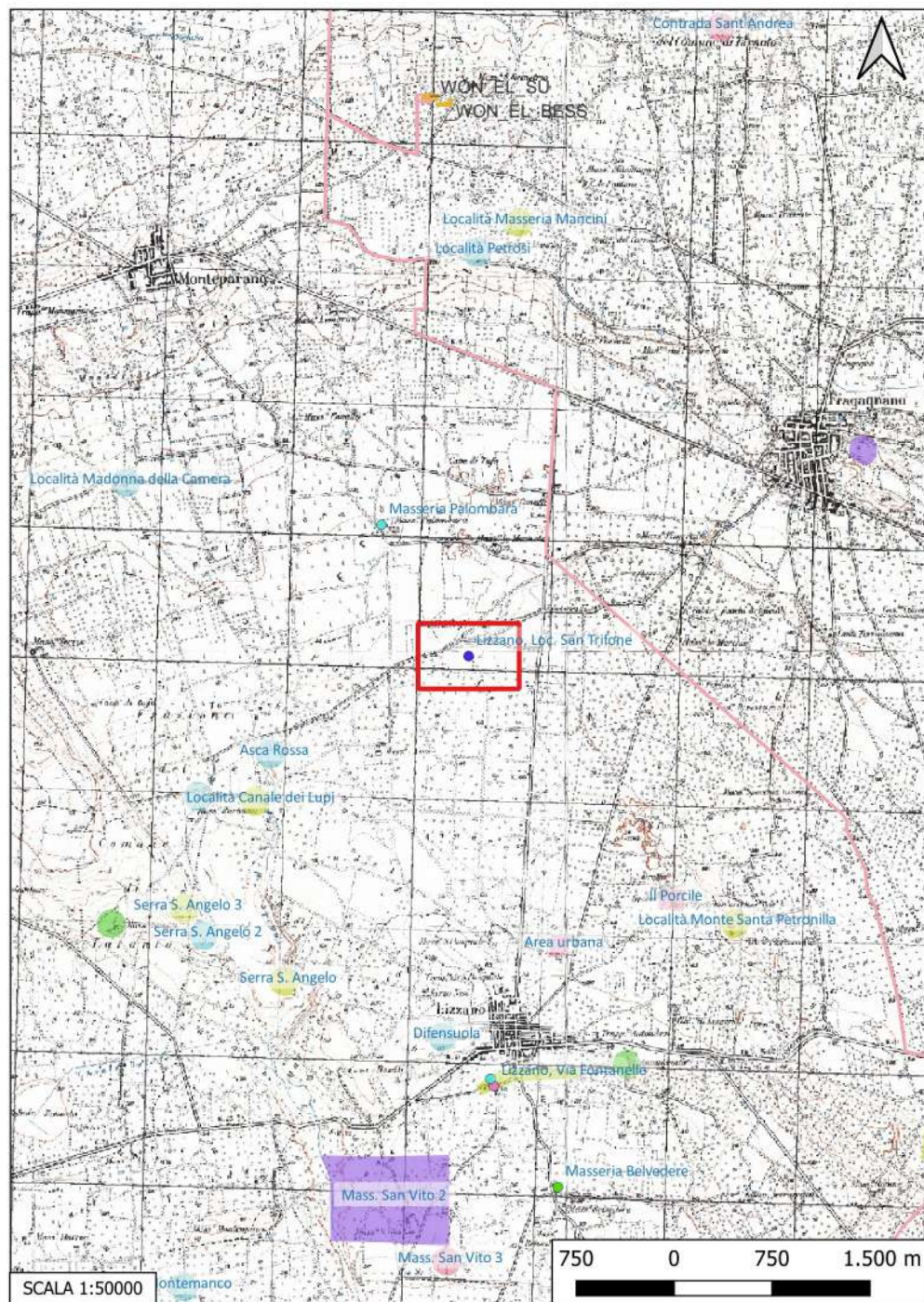
INTERPRETAZIONE : Torricella: età medievale e moderna

CAZZATO M., CAZZATO V. (a cura di), Atlante del Barocco in Italia: Lecce ed il Salento, De Luca Editori d'Arte, 2015.

Carta dei Beni Culturali della Regione Puglia (Codice TABIS000103)



Sito 131 - Lizzano, Loc. San Trifone (SN-SUB_2023_00024_NC_000002_131)



Localizzazione: Lizzano (TA), ,

Definizione e cronologia: infrastruttura idrica, {cisterna}. {Età Medievale},

Modalità di individuazione{dati di archivio}

Distanza dall'opera in progetto:>1000 metri

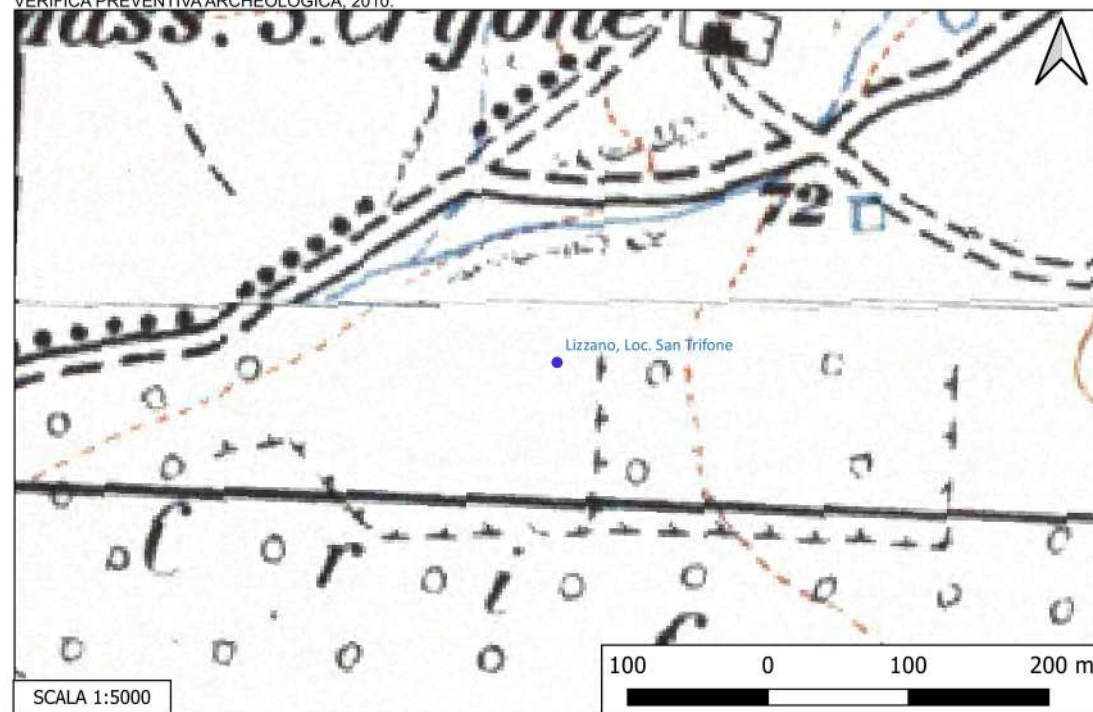
Potenziale: potenziale medio

Rischio relativo: rischio nullo

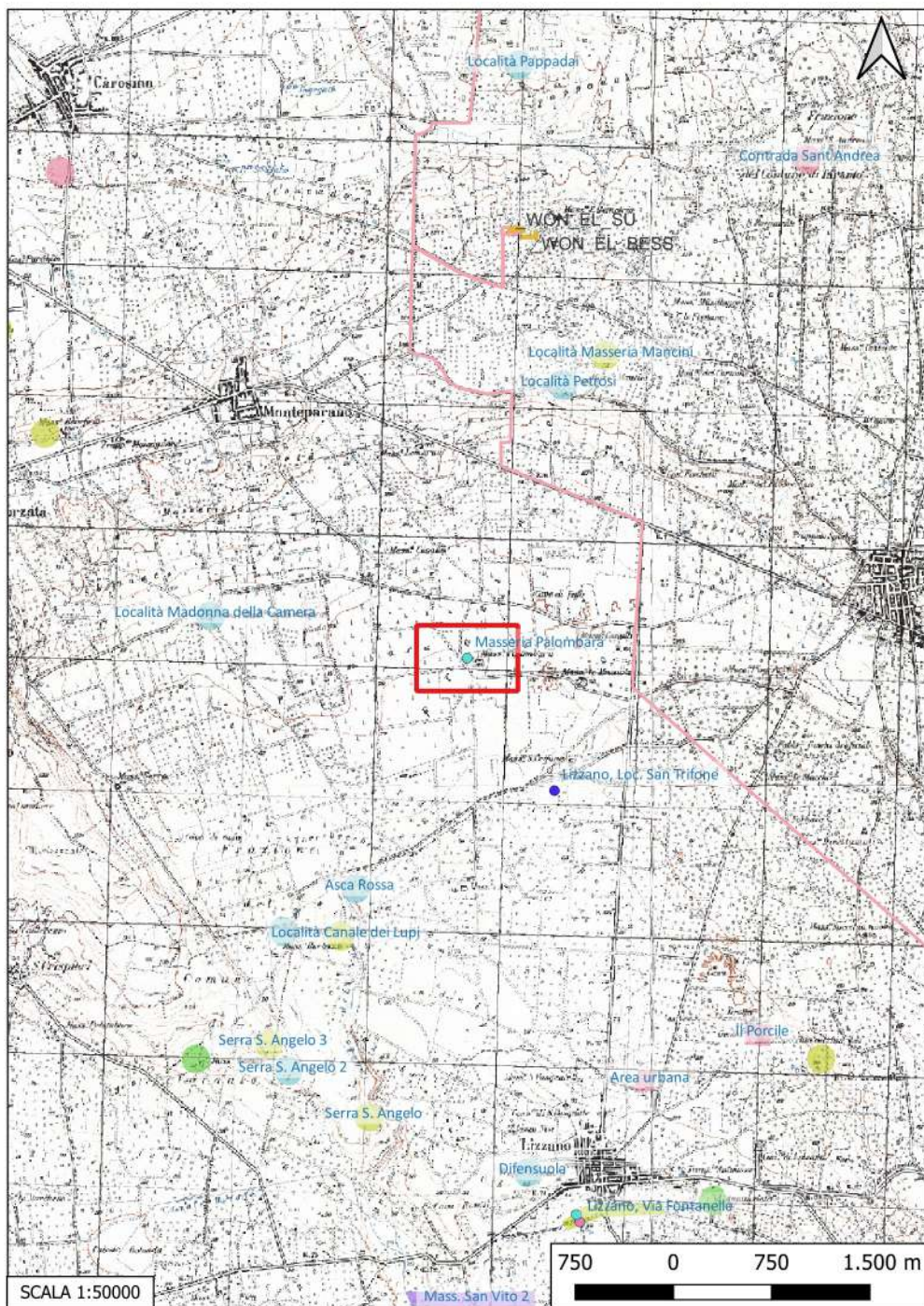
DESCRIZIONE: Durante i lavori di realizzazione di un Impianto Fotovoltaico è stata rinvenuta una cisterna a pozzo. Il serbatoio rinvenuto nella particella 6 con apertura circolare detta "a pozzo", diametro 1 m circa, è stato scavato direttamente nella roccia per la raccolta delle acque piovane; le pareti interne sono rivestite di materiale impermeabile, come malta idraulica ricavata dall'unione di calce e sabbia, estratta in cave locali, come per esempio, quella adiacente al rinvenimento suddetto. L'estensione della specchia, entro la quale è inserita l'apertura, si estende 16,60x14,60 m e si è ipotizzato, in mancanza di un'esplorazione all'interno della cisterna, che siano le misure della stessa, profonda probabilmente 5-6 m.

INTERPRETAZIONE : Cisterna

ARCHIVIO SN- SUB: LAERA F., Lizzano (TA) Località S. Trifone. Progetto per la realizzazione impianto fotovoltaico da 2,35 MWp. RELAZIONE VERIFICA PREVENTIVA ARCHEOLOGICA, 2010.



Sito 132 - Masseria Palombara (SN-SUB_2023_00024_NC_000002_132)



Localizzazione: Taranto (TA), Mass. Palombara,

Definizione e cronologia: insediamento, {}, {Età Romano repubblicana},

Modalità di individuazione{dati bibliografici}

Distanza dall'opera in progetto:>1000 metri

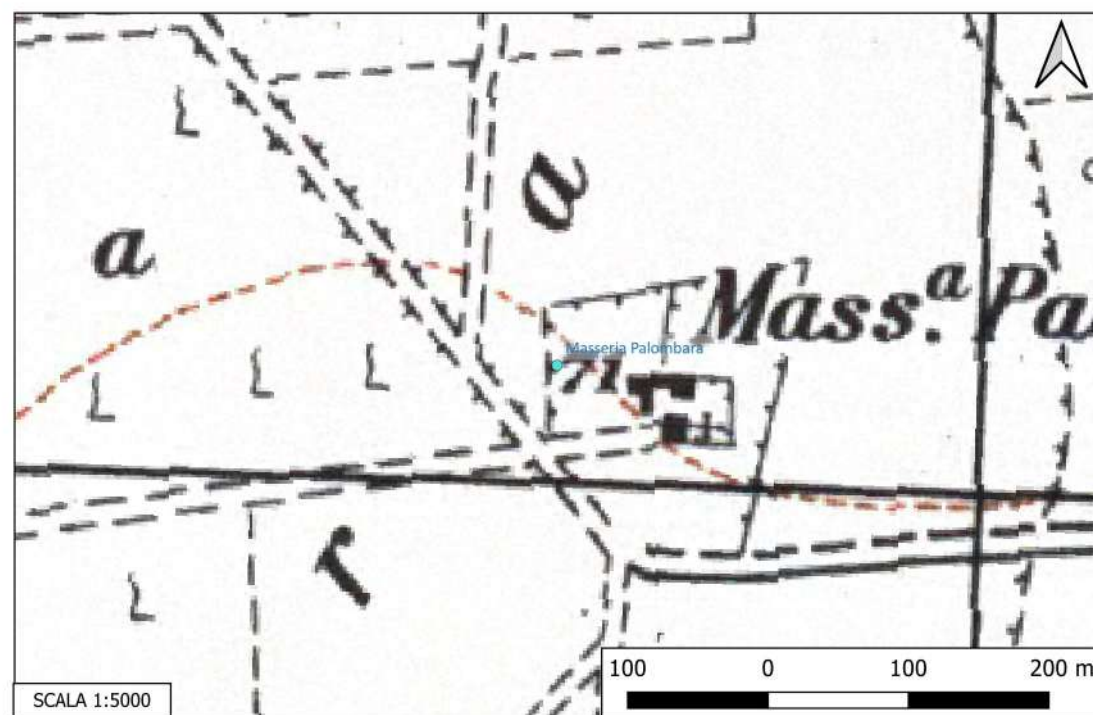
Potenziale: potenziale medio

Rischio relativo: rischio nullo

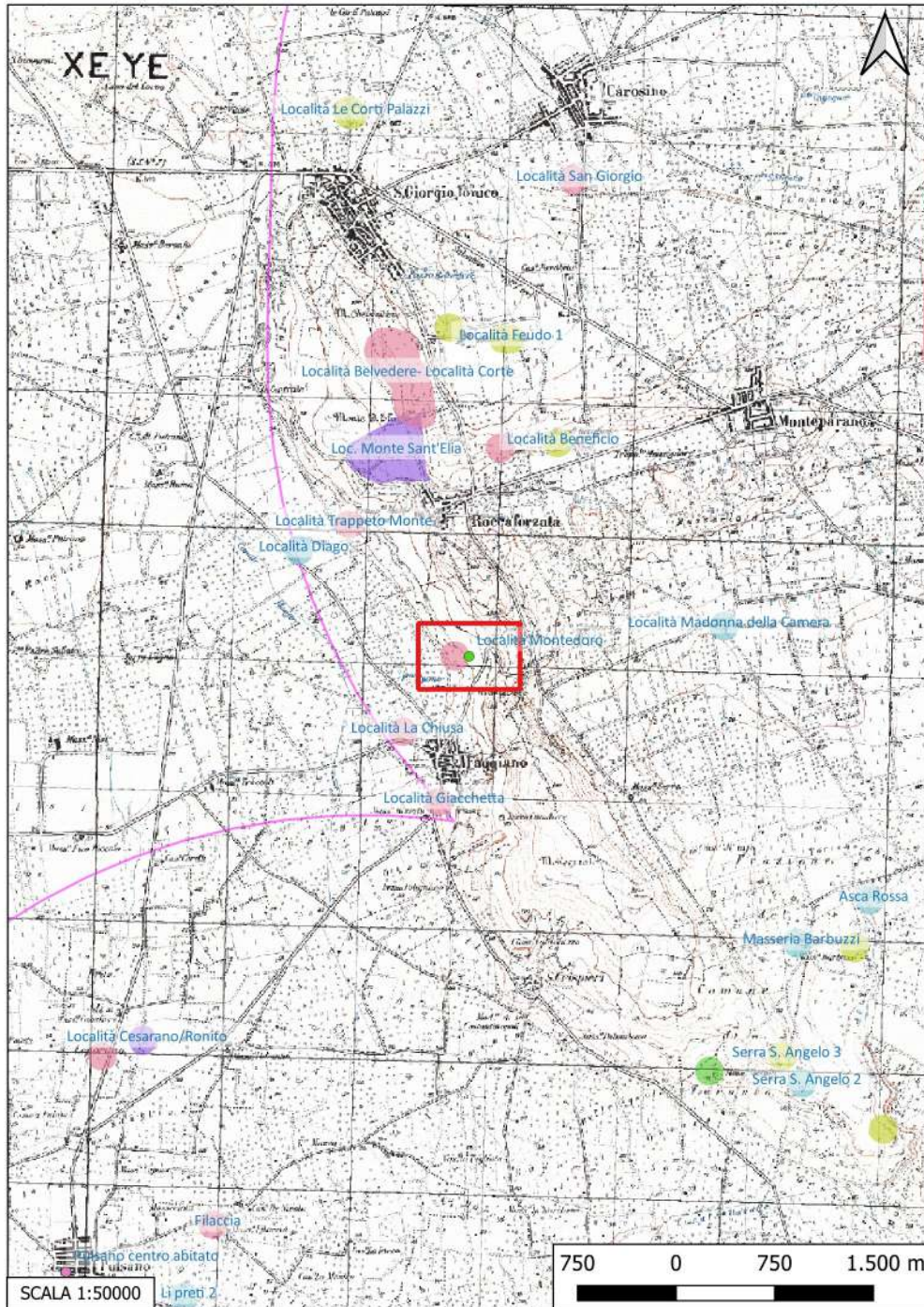
DESCRIZIONE: Insediamento di età ellenistica

INTERPRETAZIONE : Insediamento

PUTT- P (Segnalazioni archeologiche)



Sito 133 - Località Montedoro (SN-SUB_2023_00024_NC_00002_133)



Localizzazione: Foggiano (TA), Montedoro,

Definizione e cronologia: area di materiale mobile, {area di frammenti fittili, area di materiale eterogeneo}. {Età del Bronzo, Età Romana, Età Medievale, Età Moderna},

Modalità di individuazione{dati di archivio}

Distanza dall'opera in progetto:>1000 metri

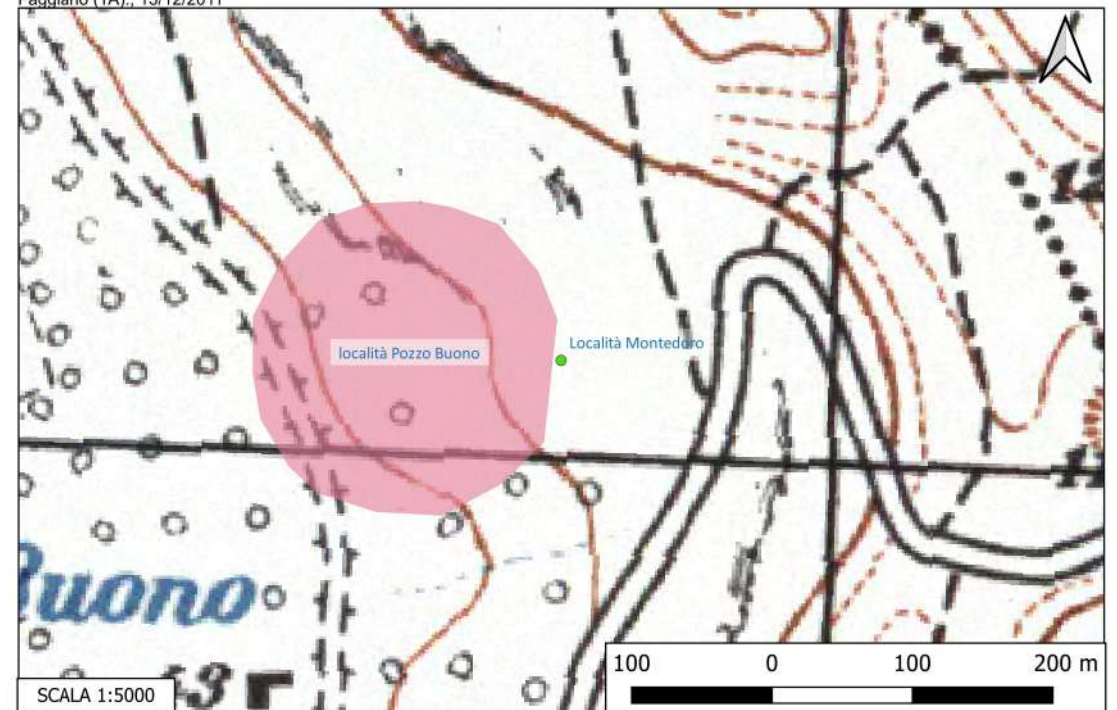
Potenziale: potenziale medio

Rischio relativo:

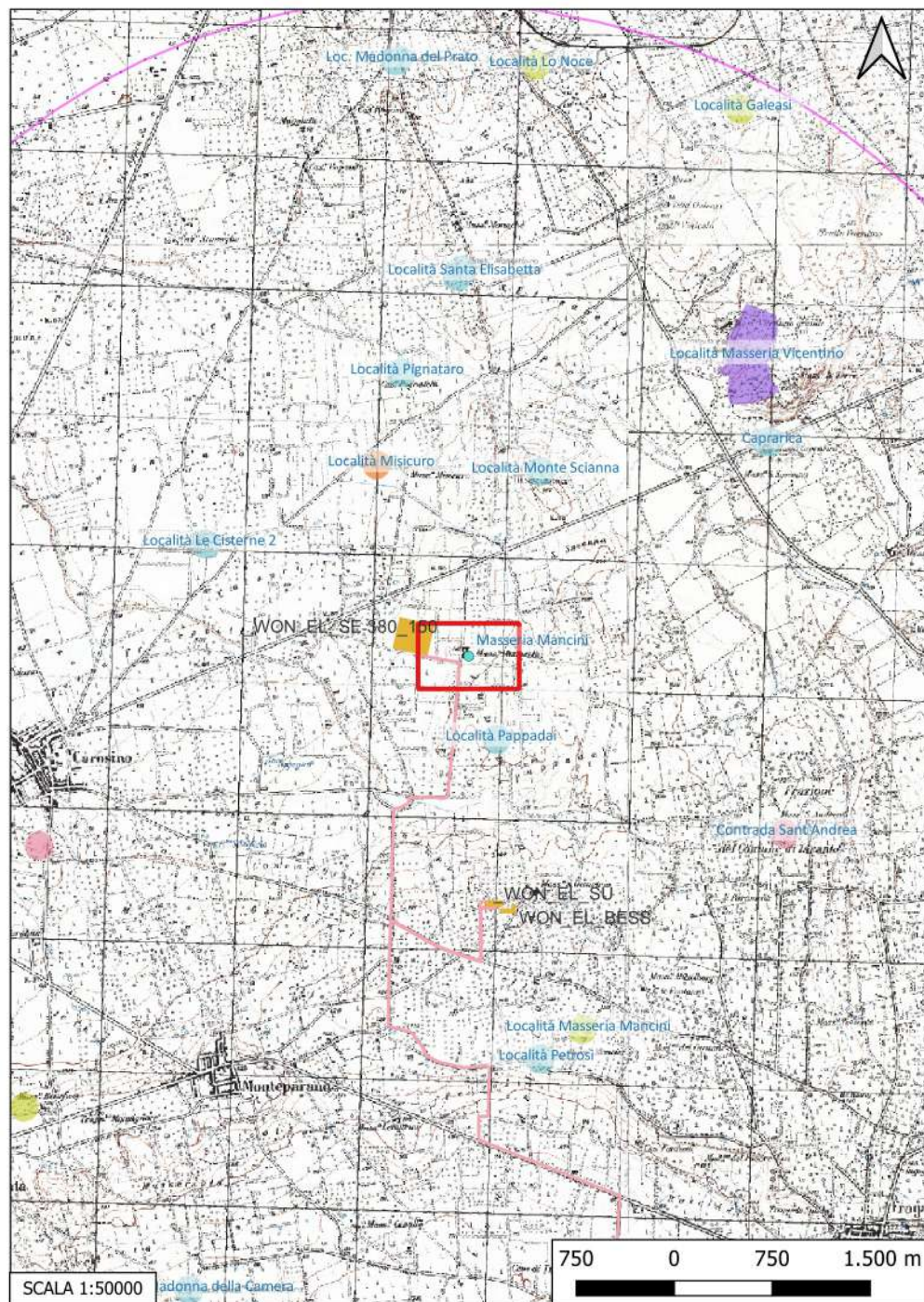
DESCRIZIONE: Attività ricognitive hanno permesso di individuare due aree distinte. Nella prima sono state rinvenute una struttura megalitica, un'ipotetica tomba a fossa e un'ipotetica tomba a tumulo di epoca preistorica/ protostorica, strade e cave di epoca successiva. Nella seconda area sono state individuate nicchie e cavità antropizzate e ceramica databile tra l'Età del Bronzo e il XVIII sec. d.C.

INTERPRETAZIONE : Evidenze archeologiche (frammenti ceramici e strutture ipogee) databili tra l'Età del Bronzo e l'Età Moderna

VIESTI 2011 – ARCHIVIO SN- SUB: VIESTI A. Segnalazione di rinvenimento di strutture archeologiche e ceramica antica in Loc. Montedoro – Foggiano (TA)., 13/12/2011



Sito 134 - Masseria Mancini (SN-SUB_2023_00024_NC_000002_134)



Localizzazione: Taranto (TA), ,

Definizione e cronologia: insediamento, {}, {Età Romano repubblicana},

Modalità di individuazione{dati bibliografici}

Distanza dall'opera in progetto:>1000 metri

Potenziale: potenziale alto

Rischio relativo: rischio nullo

DESCRIZIONE: Insediamento databile tra il V e il III secolo a.C., noto soltanto da rinvenimenti sporadici e raccolte di superficie. L'area di Masseria Mancini era nota per la scoperta, avvenuta nel 1905, di un ripostiglio di monete magnogreche, poi andato disperso, del quale è stato recuperato solo uno statere aureo ed una moneta d'argento di Eraclea, databili alla fine del IV sec. a.C. Tracce più consistenti del sito sono state rinvenute solo nel 1970 quando, in seguito ad uno scasso per l'impianto di un vigneto, si rinvennero dei lastroni tombali, tracciati uno in carparo bianco recante su uno dei lati lunghi un'iscrizione incisa con lettere greche del tipo in uso nella prima metà del V secolo a.C. Sono stati inoltre rinvenuti frammenti di tegole, ceramica a vernice nera e di Gnathia, insieme a frammenti di grandi contenitori acromi, oscilla e pesi da telaio troncopiramidali. I materiali rinvenuti sembrano indicare una frequentazione dell'area compresa tra il V e il III sec. a.C.

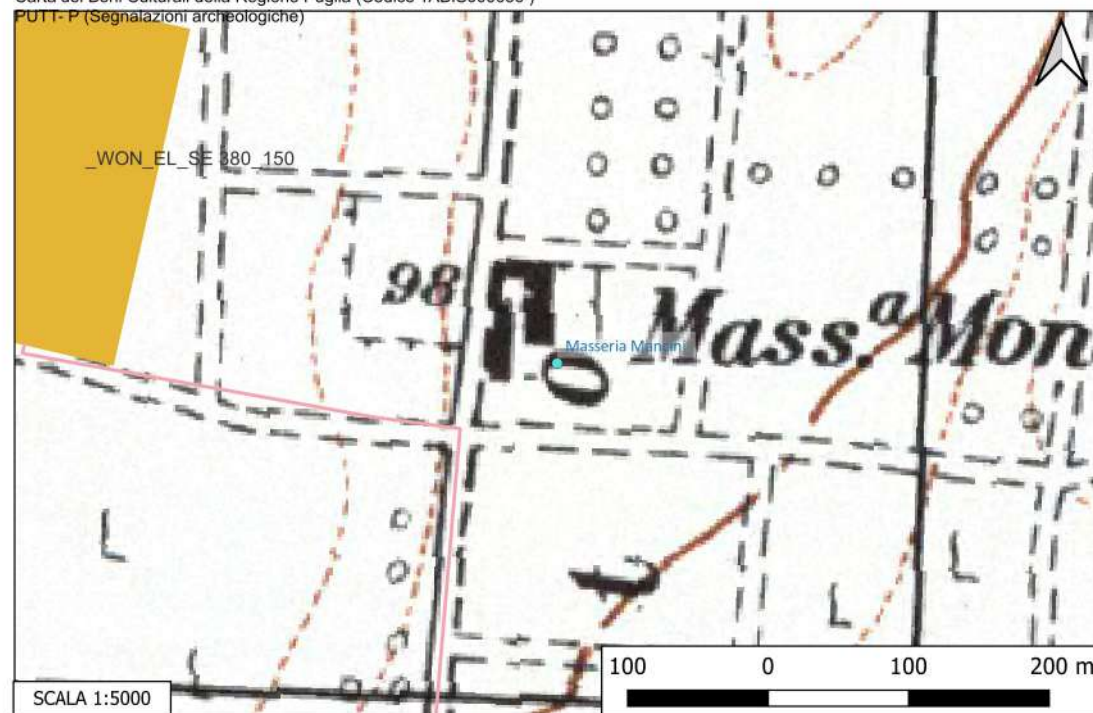
INTERPRETAZIONE : Insediamento di V- III sec. a. C.

ALESSIO A., GUZZO P. G., Santuari e fattorie ad est di Taranto. Elementi archeologici per un modello di interpretazione, in *SciAnt*, III- IV, 1989-1990, p. 387, nn. 112, 114.

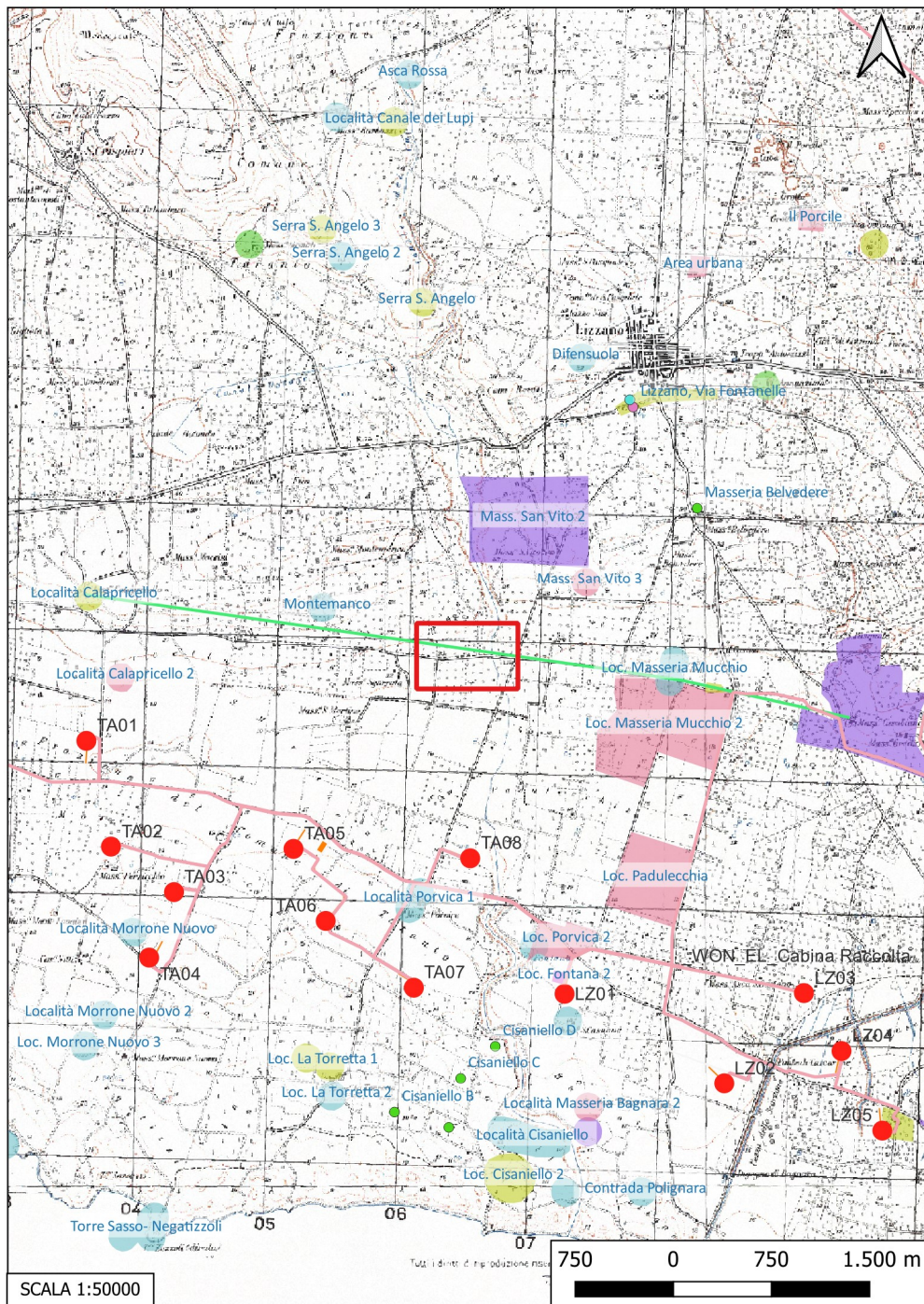
QUAGLIATI Q., Quattro tesoretti di monete greche rinvenuti a Carosino, Monacizzo, Mottola Francavilla Fontana, in *Atti e Memorie dell'Istituto Italiano di Numismatica* vol. VI, Roma 1930, pp. 1-98.

MANGIERI G.L., Consistenza e ordinamento del Medagliere del Museo Archeologico Nazionale di Taranto, in *Notiziario del Portale Numismatico dello Stato* 8, Roma 2016, p. 40.

Carta dei Beni Culturali della Regione Puglia (Codice TABIS000636)



Sito 135 - Tracciato viario antico (SN-SUB_2023_00024_NC_000002_135)



Localizzazione: Taranto (TA),

Definizione e cronologia: infrastruttura viaria, {tracciato viario}. {Età Arcaica},

Modalità di individuazione{dati bibliografici}

Distanza dall'opera in progetto:>1000 metri

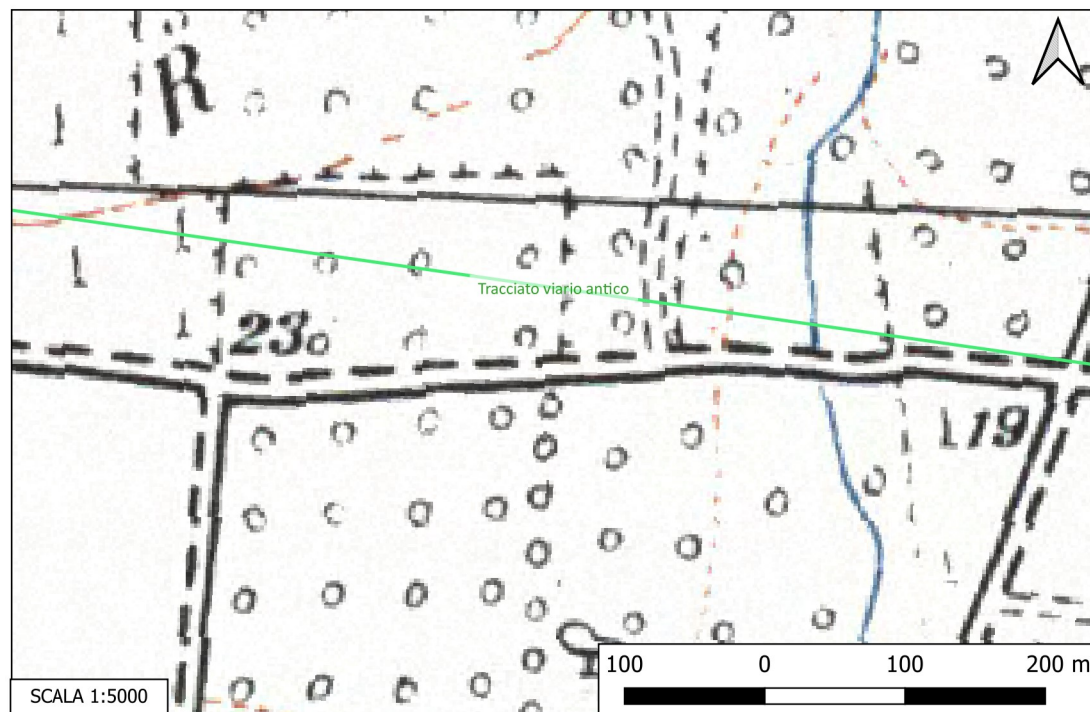
Potenziale: potenziale basso

Rischio relativo: rischio nullo

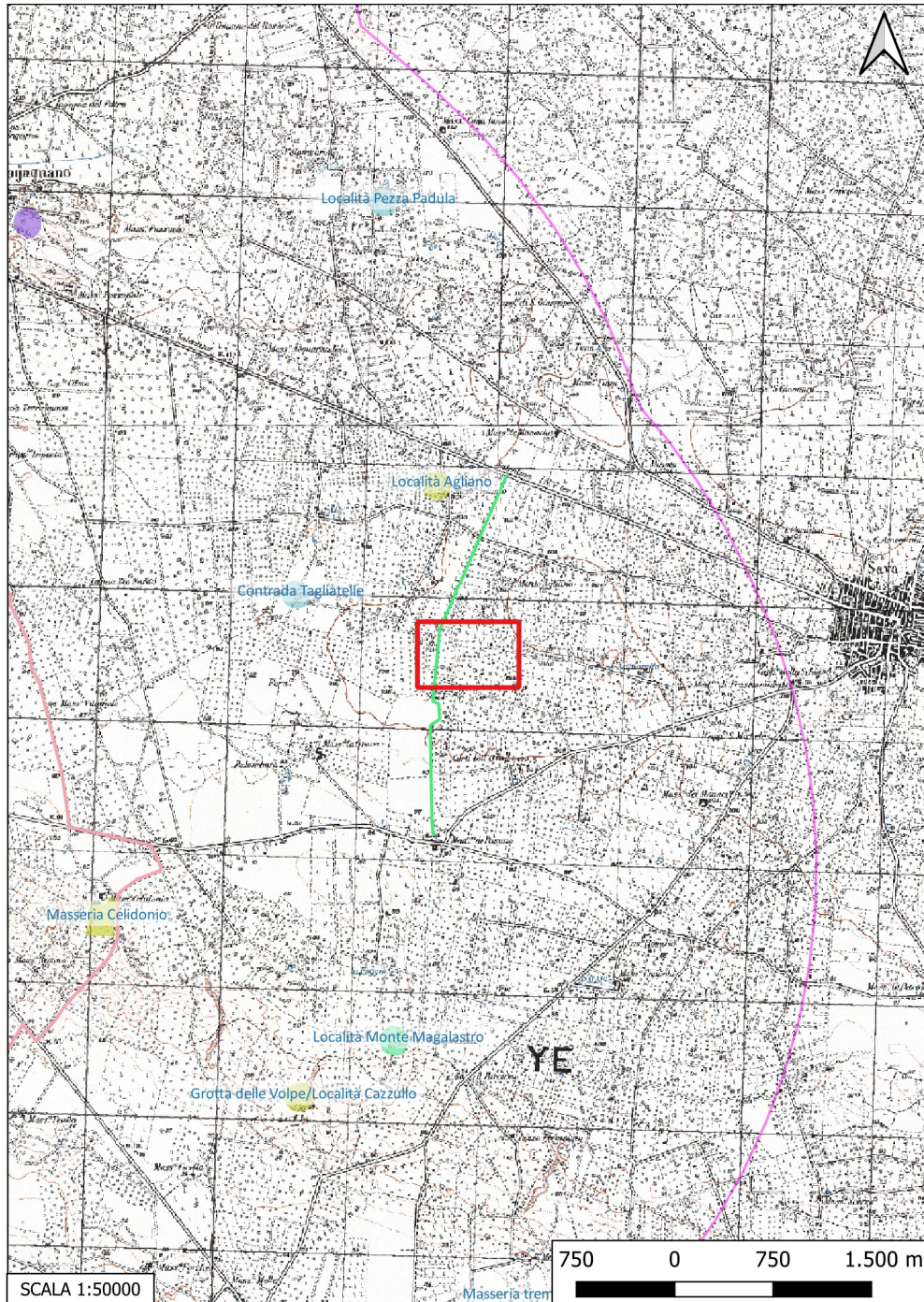
DESCRIZIONE: Antica arteria che, proveniente da ovest (dai territori di Leporano e Pulsano) tocca, nel suo percorso orientale i siti arcaici di Calapricello, Mucchio e Casabianca, quasi a segnare, pressochè in parallelo con la linea di costa, una direttrice di penetrazione greco- arcaica orientata verso questo territorio a Est dell'Ostone; territorio che, per parere alquanto concorde degli studiosi, costituirà poi in età greca matura, il limite estremo della chora tarantina.

INTERPRETAZIONE : Antico tracciato viario

TARENTINI P., Lizzano. Quell'antica vita lungo l'Ostone, Filo Editore, Manduria, 2003, p. 33.



Sito 136 - Il Paretone (SN-SUB_2023_00024_NC_000002_136)



Localizzazione: Sava (TA), ,

Definizione e cronologia: infrastruttura agraria, {recinzione}. {Età Romana, Età Medievale},

Modalità di individuazione{dati bibliografici}

Distanza dall'opera in progetto:>1000 metri

Potenziale: potenziale alto

Rischio relativo: rischio nullo

DESCRIZIONE: Mediante operazioni di scavo avvenute nel 2005 e nel 2009, è stata indagata una grossa struttura muraria in pietre a secco in uso tra l'età romana e medievale, avente funzione di delimitazione fondiaria.

INTERPRETAZIONE : Muro di delimitazione

ARCHIVIO SN- SUB: STRANIERI G., Secondo saggio archeologico sul paretone di Sava (Taranto), località Camarda (06/07 – 17/07/2009). Un approccio archeologico e archeobotanico ad una grande delimitazione fondiaria in pietra a secco. RELAZIONE DI SCAVO, DIARIO DI SCAVO, DOCUMENTAZIONE DI SCAVO, Febbraio 2014.

