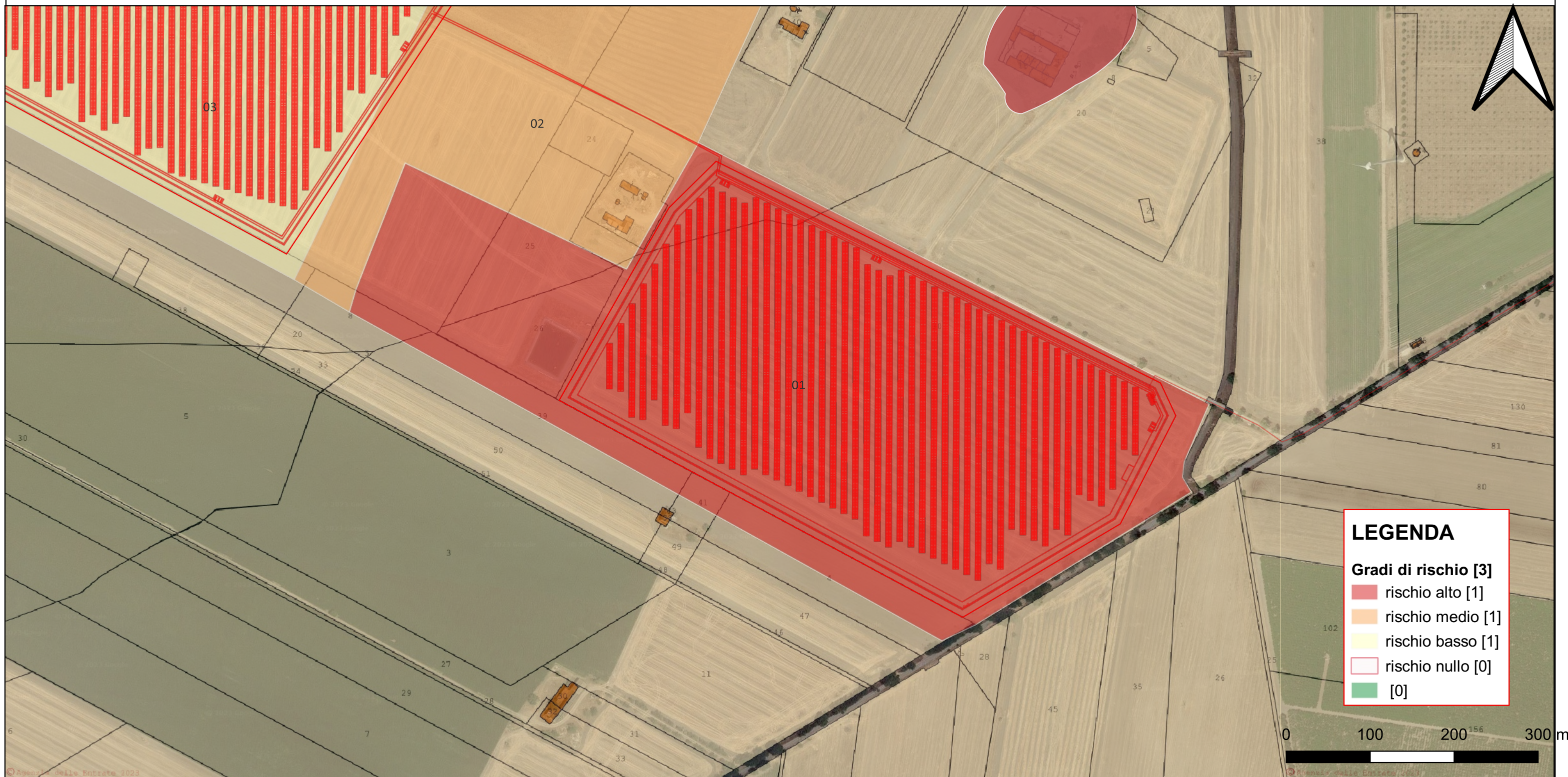


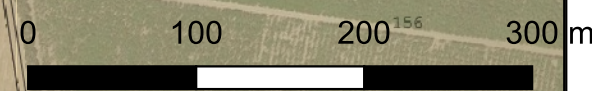
CARTA DEL RISCHIO - Codice autorizzazione unica Q1VI3G6 - area 01



LEGENDA

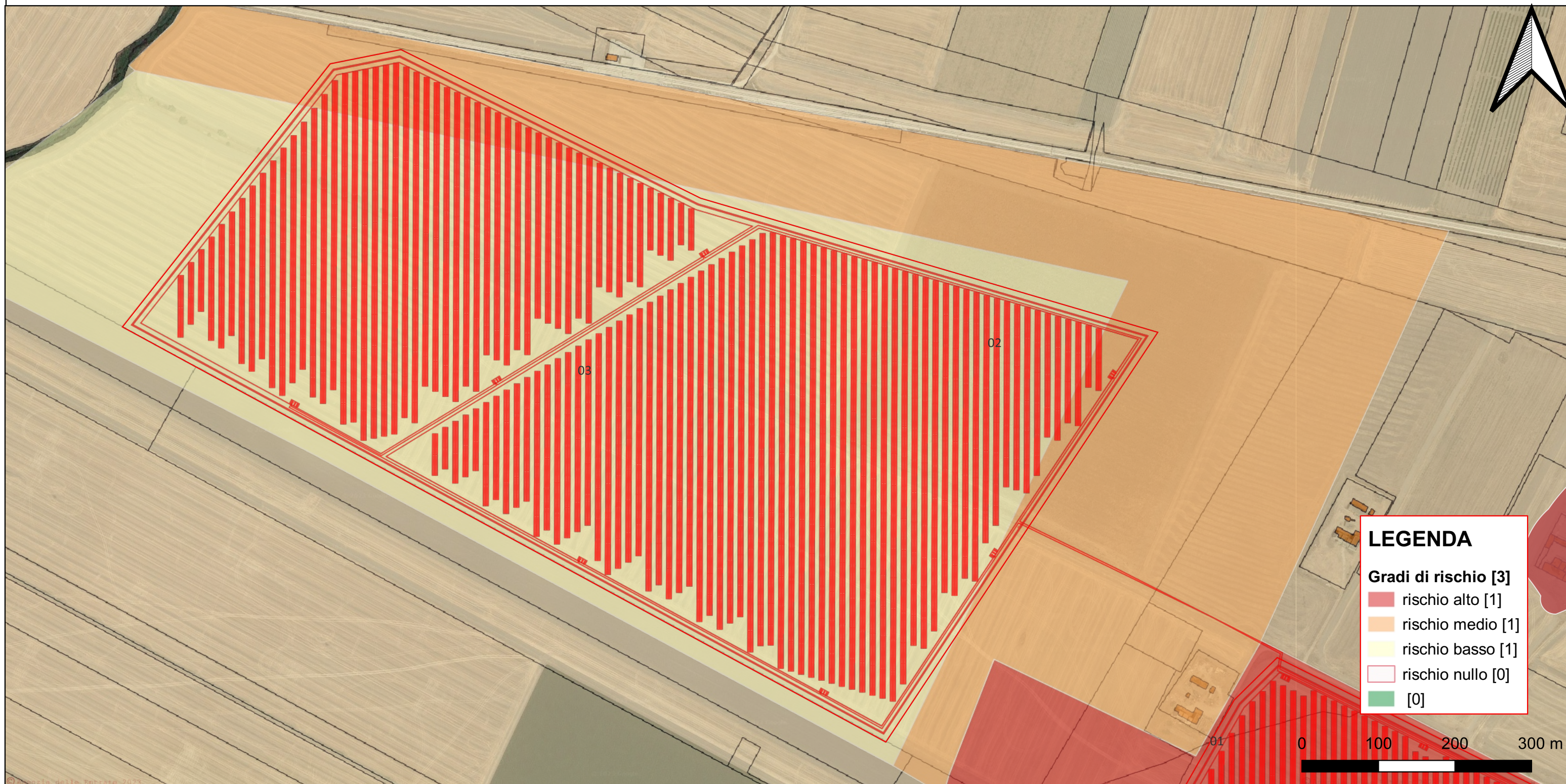
Gradi di rischio [3]

- rischio alto [1]
- rischio medio [1]
- rischio basso [1]
- rischio nullo [0]
- [0]



Riferimento (VRDR)	Rischio - sintesi (VRDS)	Note (VRDN)
01	rischio alto	Per le opere ricadenti all'interno di questo areale, con particolare riguardo per cavidotti e sostegni funzionali alla realizzazione dell'impianto, deve essere ipotizzato un rischio alto. Esiste la concreta possibilità che le opere possano interferire con depositi archeologici presenti nell'area

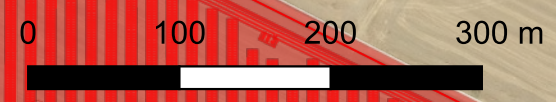
CARTA DEL RISCHIO - Codice autorizzazione unica Q1VI3G6 - area 02



LEGENDA

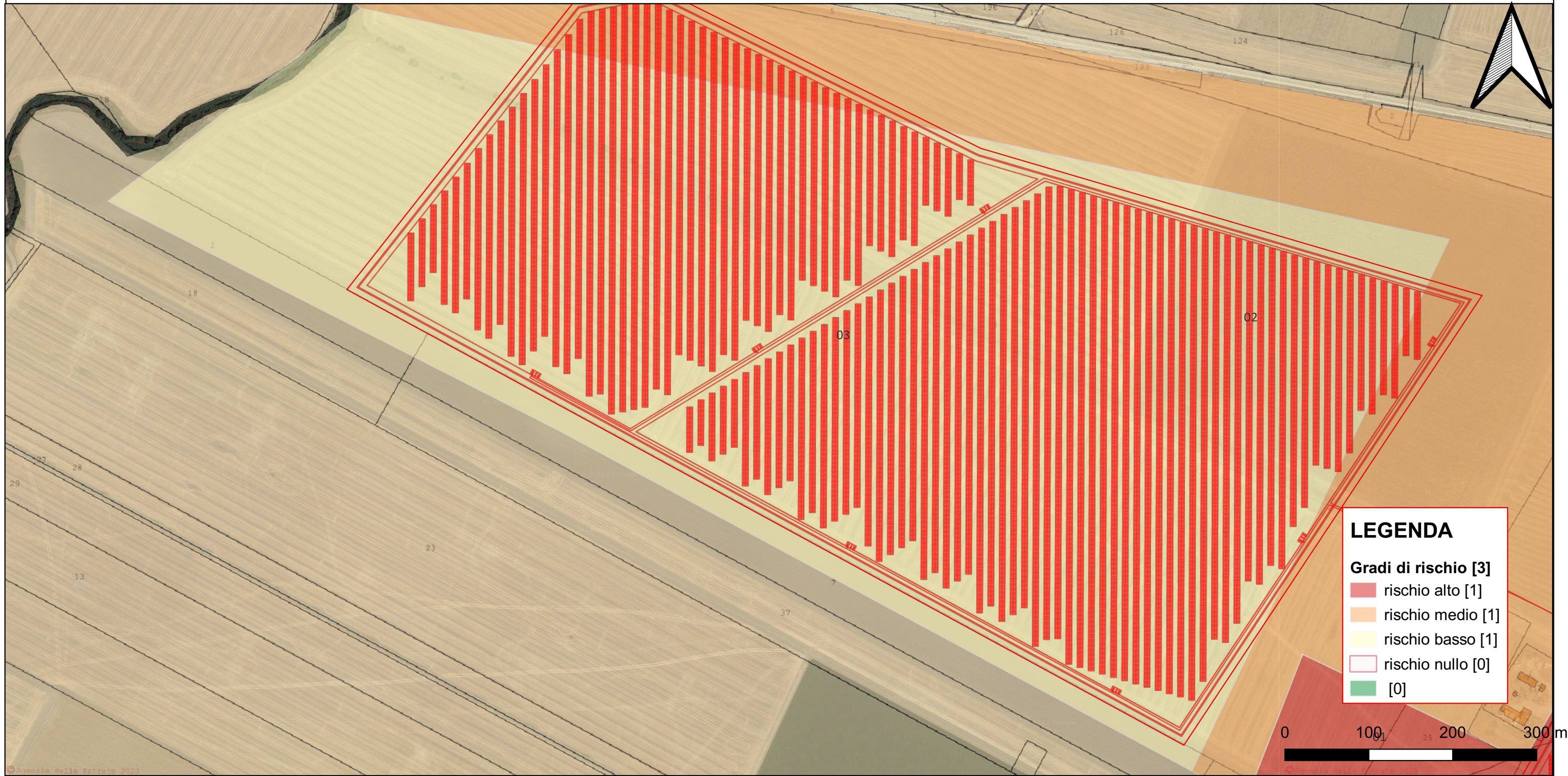
Gradi di rischio [3]

- rischio alto [1]
- rischio medio [1]
- rischio basso [1]
- rischio nullo [0]
- [0]



Riferimento (VRDR)	Rischio - sintesi (VRDS)	Note (VRDN)
02	rischio medio	Per questa area si ipotizza, cautelativamente, un rischio medio. Le opere previste ricadono infatti in un areale al quale si è attribuito - per la contiguità fisica con un tratturo e con un'area che ha restituito evidenze archeologiche - un potenziale medio. Le opere previste, con particolare riguardo per i cavidotti eventualmente funzionali all'impianto, potrebbero intaccare eventuali depositi archeologici sepolti

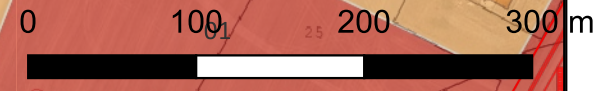
CARTA DEL RISCHIO - Codice autorizzazione unica Q1VI3G6 - area 03



LEGENDA

Gradi di rischio [3]

- rischio alto [1]
- rischio medio [1]
- rischio basso [1]
- rischio nullo [0]
- [0]



Riferimento (VRDR)	Rischio - sintesi (VRDS)	Note (VRDN)
03	rischio basso	Questa parte dell'opera si sviluppa in un'area alla quale è stato attribuito un potenziale basso (assenza di markers e assenza di materiale mobile), specialmente in virtù della presenza di depositi naturali che sembrano in rapporto con i cambi di alveo del prossimo corso d'acqua. Esiste comunque la possibilità che, al disotto della coltre di sedimento, possano essere conservati - in qualche misura - depositi archeologici