





REGIONE SICILIA  
COMUNE DI MONREALE (PA)

PROGETTO

IMPIANTO AGRIVOLTAICO DI POTENZA PARI A 27216 kWp (20,905 MW IN IMMISSIONE)  
DENOMINATO "PRINCIPE X" ED OPERE CONNESSE INDISPENSABILI  
DA REALIZZARSI NEL COMUNE DI MONREALE (PA)

TITOLO

Rel. 12 - Indicazioni e Disposizioni per Piano di Sicurezza

PROGETTISTI	PROPONENTE	VISTI
 <p>SCM Ingegneria S.r.l. Via Carlo del Croix, 55 Tel.: +39 0831-728955 72022 Latiano (BR) Mail: <a href="mailto:info@scmingegneria.com">info@scmingegneria.com</a></p>  <p>OM Ingegneria e Ambiente S.r.l. Viale Croce Rossa, 25 Tel.: +39 091 9763933 90144 Palermo (PA) Mail: <a href="mailto:info@omingegneria.it">info@omingegneria.it</a></p> <p><b>Redattore</b> Luca Maculan</p>	<p><b>PRINCIPE SOLAR X S.R.L.</b></p> <p><b>Sede legale e Amministrativa:</b> Viale della Croce Rossa, 25 90144 PALERMO (PA) PEC: <a href="mailto:principesolarxsrl@pec.it">principesolarxsrl@pec.it</a></p>	

PROGETTAZIONE



Scala	Formato Stampa	Cod.Elaborato	Rev.	Nome File	Foglio
	A4	FVPRXD-I_Rel.12	00	Rel.12_Indicazioni e Disposizioni per Piano di Sicurezza	1 di 85

Rev.	Data	Descrizione	Elaborato	Controllato	Approvato
00	01/23	Prima Emissione	L. Maculan	D.Cavallo	L.Nettuno

## INDICE

1	INTRODUZIONE .....	5
2	DATI GENERALI .....	5
2.1	Dati del Proponente .....	5
2.2	Località di realizzazione dell'intervento .....	5
2.3	Destinazione d'uso .....	5
2.4	Dati catastali .....	6
2.5	Connessione .....	6
3	LOCALIZZAZIONE DEL PROGETTO .....	7
3.1	Inquadramento geografico e territoriale .....	7
4	DESCRIZIONE DELL'INTERVENTO .....	11
5	PRIMI ELEMENTI RELATIVI ALLA STESURA DEI PIANI DI SICUREZZA .....	13
5.1	PIANO DI SICUREZZA E COORDINAMENTO (PSC) .....	13
5.2	CARATTERISTICHE DELL'AREA DI CANTIERE .....	14
5.3	ORGANIZZAZIONE DEL CANTIERE .....	14
5.3.1	Allestimento del cantiere .....	16
5.3.2	Realizzazione della recinzione e degli accessi del cantiere (fase) .....	17
5.3.3	Realizzazione della viabilità del cantiere (fase) .....	18
5.3.4	Installazione nel cantiere di presidi igienico-sanitari (fase) .....	18
5.3.5	Realizzazione dell'impianto elettrico del cantiere (fase) .....	20
5.3.6	Realizzazione dell'impianto di messa a terra del cantiere (fase) .....	21
5.3.7	Realizzazione dell'impianto igienico-sanitario del cantiere (fase) .....	21
5.3.8	Installazione e smontaggio ponteggi .....	22
5.3.9	Trasporto e stoccaggio elementi prefabbricati .....	22
5.3.10	Fondazioni dirette in c.a. ....	23
5.3.11	Scavi di sbancamento (fase) .....	24
5.3.12	Aggottamento acque negli scavi (fase) .....	25
5.3.13	Posa in opera dei supporti metallici prefabbricati .....	25
5.3.14	Realizzazione di impianto con pannelli fotovoltaici (fase) .....	26
5.3.15	Realizzazione degli impianti .....	27
5.3.16	Posa di linea elettrica in corrente continua (fase) .....	27
5.3.17	Posa in opera degli inverter (fase) .....	28
5.3.18	Posa in opera dell'impianto elettrico (fase) .....	28
5.3.19	Smobilizzo del cantiere .....	29
5.4	RISCHI INDIVIDUATI NELLE LAVORAZIONI E RELATIVE - MISURE PREVENTIVE E PROTETTIVE .....	30

5.4.1	RISCHIO: "Caduta dall'alto" .....	31
5.4.2	RISCHIO: "Caduta di materiale dall'alto o a livello" .....	33
5.4.3	RISCHIO: "Elettrocuzione" .....	34
5.4.4	RISCHIO: "Inalazione polveri, fibre, gas, vapori" .....	38
5.4.5	RISCHIO: "Incendi o esplosioni" .....	39
5.4.6	RISCHIO: "Movimentazione manuale dei carichi" .....	39
5.4.7	RISCHIO: "Rumore: dBA < 80" .....	41
5.4.8	RISCHIO: "Rumore: dBA > 90" .....	41
5.4.9	RISCHIO: "Rumore: dBA 80 / 85" .....	44
5.4.10	RISCHIO: "Rumore: dBA 85 / 90" .....	46
5.4.11	RISCHIO: "Seppellimenti e sprofondamenti" .....	47
5.5	ATTREZZATURE UTILIZZATE NELLE LAVORAZIONI .....	49
5.5.1	Andatoie e Passerelle .....	50
5.5.2	Argano a bandiera .....	51
5.5.3	Attrezzi manuali.....	52
5.5.4	Avvitatore elettrico.....	53
5.5.5	Cannello per saldatura ossiacetilenica .....	53
5.5.6	Carriola.....	55
5.5.7	Compressore con motore endotermico .....	55
5.5.8	Decespugliatore a motore .....	56
5.5.9	Martello demolitore pneumatico.....	57
5.5.10	Martinetto idraulico a mano.....	58
5.5.11	Pompa idrica.....	59
5.5.12	Ponteggio mobile o trabattello .....	59
5.5.13	Saldatrice elettrica .....	61
5.5.14	Scala doppia .....	61
5.5.15	Scala semplice .....	62
5.5.16	Sega circolare .....	63
5.5.17	Smerigliatrice angolare (flessibile) .....	65
5.5.18	Trancia-piegaferri.....	66
5.5.19	Trapano elettrico .....	67
5.5.20	Troncatrice .....	68
5.5.21	Vibratore elettrico per calcestruzzo.....	69
5.6	MACCHINE UTILIZZATE NELLE LAVORAZIONI .....	70
5.6.1	Autobetoniera .....	70
5.6.2	Autocarro .....	72

5.6.3	Autogrù .....	74
5.6.4	Carrello elevatore per trasporto blocchetti in cls e telai metallici .....	75
5.6.5	Carrello elevatore.....	76
5.6.6	Dumper.....	78
5.6.7	Escavatore.....	79
5.6.8	Macchina cingolata battipalo .....	81
5.6.9	Pala meccanica .....	83
5.7	CONCLUSIONI GENERALI.....	84
5.8	STIMA DEGLI ONERI INERENTI LA SICUREZZA .....	85

## 1 INTRODUZIONE

Il progetto prevede la realizzazione di un impianto agrivoltaico, mediante tecnologia fotovoltaica con tracker monoassiale, che la Società PRINCIPE SOLAR X S.R.L. (di seguito "la Società") intende realizzare nel Comune di Monreale (PA).

L'impianto avrà una potenza installata di 27216 kWp per una potenza di 20,905 MW in immissione, e l'energia prodotta verrà immessa sulla rete RTN in alta tensione.

Si evidenzia che sebbene la potenza di picco dell'impianto agrivoltaico in progetto sarà pari a 27216 kWp, la potenza in immissione sarà di 20,905 MW, inferiore rispetto alla potenza installata di picco in quanto, per l'effetto combinato delle perdite legate alla disposizione geometrica dei pannelli (dovute a ombreggiamento, riflessione), delle perdite proprie dell'impianto (dovute a temperatura, sporcamento, mismatch, conversione ecc.) e delle perdite di connessione alla rete, l'energia immessa al punto di consegna non sarà mai superiore ai 20,905 MW. Qualora, in condizioni meteo-climatiche favorevoli, l'impianto potesse produrre più di 20,905 MW, la potenza sarà limitata a livello dei convertitori AC/DC in modo da non superare il limite di immissione previsto al punto di consegna.

## 2 DATI GENERALI

### 2.1 Dati del Proponente

Di seguito i dati anagrafici del soggetto proponente:

<b>SOCIETA' PROPONENTE</b>	
Denominazione	PRINCIPE SOLAR X S.R.L.
Indirizzo sede legale	Viale della Croce Rossa, 25 – 90144 Palermo (PA)
Codice Fiscale/Partita IVA	07133700828
Capitale Sociale	10.000,00 €
PEC	<a href="mailto:principesolarxsrl@pec.it">principesolarxsrl@pec.it</a>

Tabella 2-1 – Informazioni principali della Società Proponente

### 2.2 Località di realizzazione dell'intervento

L'impianto fotovoltaico oggetto del presente documento e il relativo cavidotto 36 kV saranno realizzati nel Comune di Monreale (PA).

### 2.3 Destinazione d'uso

L'area oggetto dell'intervento ha una destinazione d'uso agricolo.

## 2.4 Dati catastali

I terreni interessati dall'intervento per quanto riguarda l'area di impianto, così come individuati da catasto del comune Monreale (PA) sono:

- FG 153 – Particelle 210, 138, 132, 127, 155, 142.
- FG 154 – Particelle 252, 186, 188, 163, 164.

L'area della cabina utente 36 kV interesserà invece i seguenti terreni, così come individuati da catasto del comune di Monreale (PA):

- FG 152 - Particella 4

Tutti i terreni su cui saranno installati i moduli fotovoltaici e realizzate le infrastrutture necessarie, risultano di proprietà privata e corrispondono a terreni ad uso prevalentemente agricolo.

Luogo di installazione	Comune di Monreale
Potenza di Picco (kWp)	27216 kWp
Potenza Nominale (kW)	27216 kWp
Potenza massima in immissione	20,095 MW
Informazioni generali del sito	Sito collinare ben raggiungibile da strade statali/provinciali/comunali
Tipo di strutture di sostegno	Inseguitore monoassiale
Coordinate area impianto Area nord	Latitudine: 37°53'53.37"N Long. 13°19'23.21"E
Coordinate area impianto Area sud	Latitudine: 37°53'07.37"N Long. 13°18'52.47"E
Coordinate cabina utente	Latitudine 37°53'59.22"N Longitudine 13°17'59.91"E

Tabella 2-2 – Dati catastali

## 2.5 Connessione

La Società PRINCIPE SOLAR X S.R.L. è titolare della richiesta di connessione alla RTN presentata a Terna S.p.A. ("il Gestore") per una potenza in immissione di 20,905 MW. Alla richiesta è stato assegnato Codice Pratica 202101163.

Il gestore ha trasmesso la soluzione tecnica minima generale per la connessione (STMG), accettata in data 13 Dicembre 2022.

Il progetto di connessione prevede che la centrale venga collegata in antenna a 36 kV con la stazione elettrica di trasformazione della RTN a 220/36 kV in doppia sbarra, denominata "Monreale 3", da collegare in entra - esce sulla linea a 220 kV della RTN "Partinico - Ciminna".

### 3 LOCALIZZAZIONE DEL PROGETTO

#### 3.1 Inquadramento geografico e territoriale

L'area presa in considerazione nel presente progetto ricade amministrativamente all'interno del Comune di Monreale (PA), per un'area complessiva recintata di circa 37 ettari.

Dal punto di vista Cartografico il sito ricade all'interno delle Tavole Foglio n° 607 "Corleone", Quadrante II e Foglio n° 607 "San Giuseppe Jato", Quadrante I, della Carta Ufficiale d'Italia edita dall' I.G.M.I. in scala 1:25.000 ed all'interno delle sezioni 607080 – 607120 della Carta Tecnica Regionale in scala 1:10.000.

L'area interessata dal progetto è facilmente raggiungibili grazie ad una rete di strade di vario ordine presenti in zona.



Figura 3-1 – Inquadramento regionale

L'impianto presenta due aree aventi le seguenti coordinate GPS:

Area Nord:

- Lat. 37°53'53.37"N Long. 13°19'23.21"E
- Altimetria media risulta essere circa 603 m s.l.m.

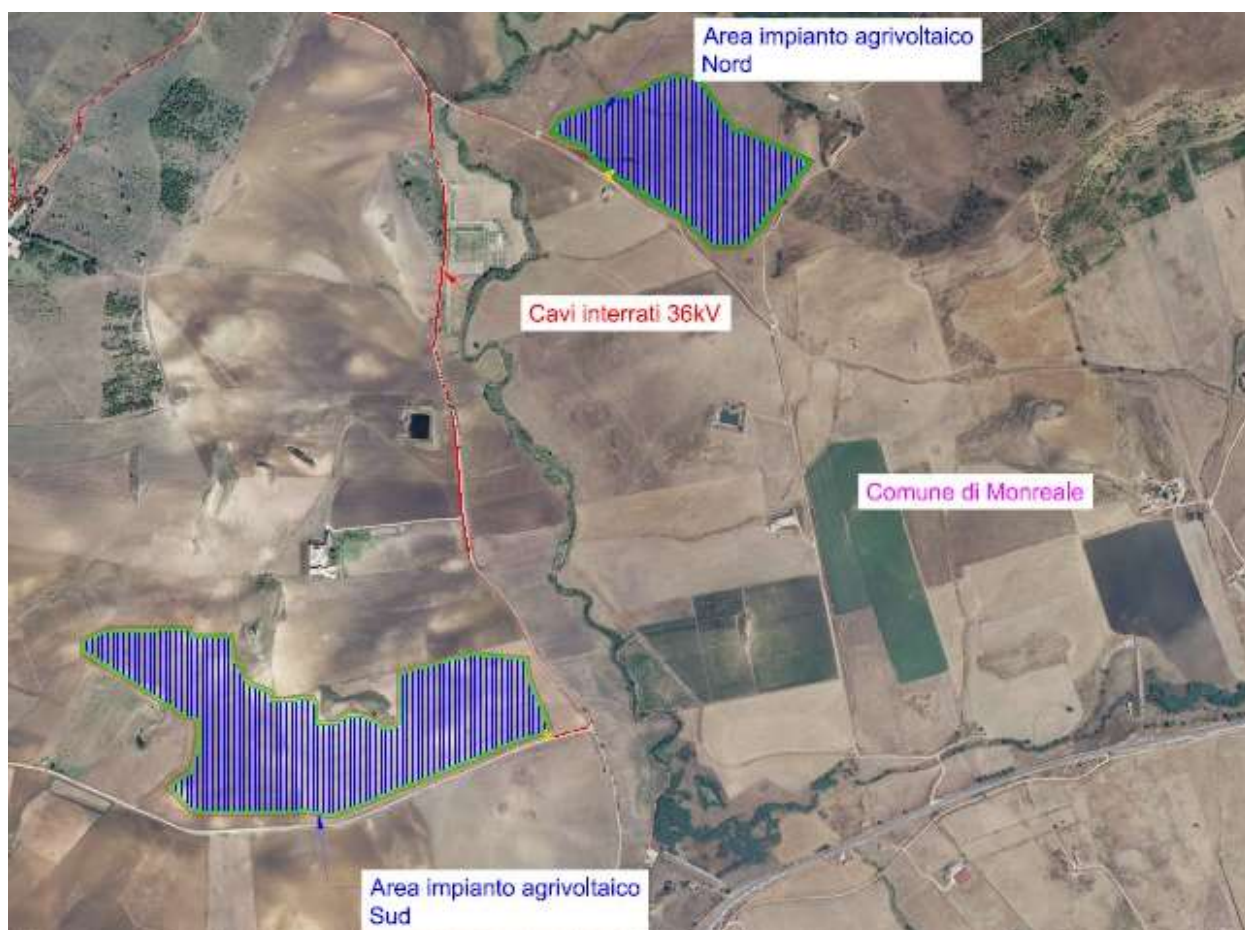
Area Sud:

- Lat. 37°53'07.37"N Long. 13°18'52.47"E
- Altimetria media risulta essere circa 603 m s.l.m..

Per quanto riguarda invece la cabina utente, site anch'esse nel comune di Monreale (PA), le coordinate risultano essere le seguenti:

- Lat. 37°53'59,22"N Long. 13°17'59.91"E
- Altimetria media risulta essere circa 562 m s.l.m..

La Stazione Elettrica RTN denominata "Monreale 3" è localizzata nel Comune di Monreale in Località Borgo Aquila, a circa 10,5 km sud rispetto al nucleo urbano di Piana degli Albanesi, ed è raggiungibile attraverso le strade provinciali SP103 ed SP42.

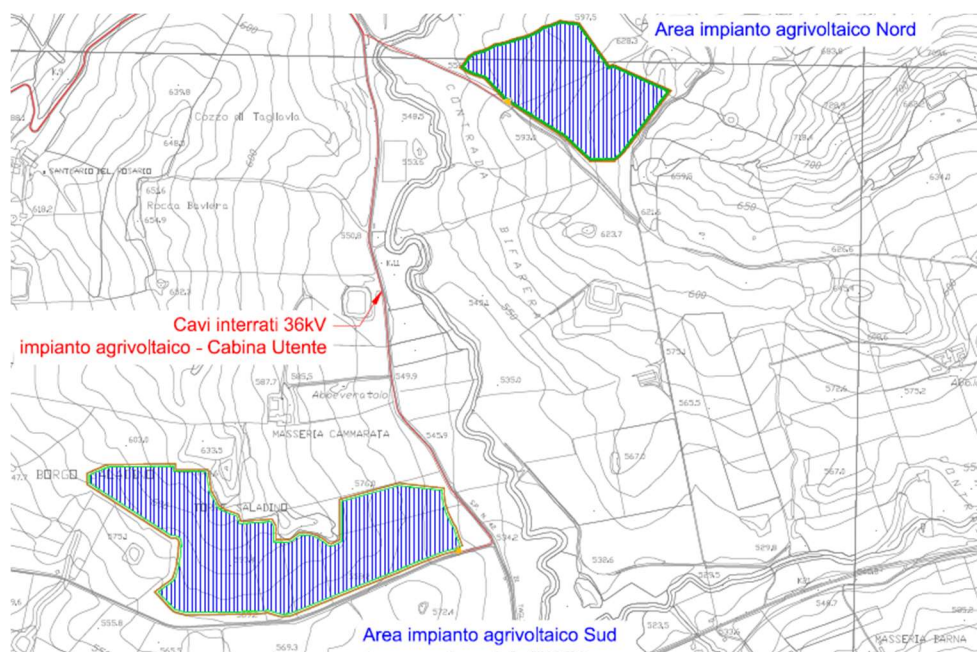


*Figura 3-2 – Inquadramento su ortofoto – Area impianto*





*Figura 3-3 – Inquadramento su ortofoto – Area opere di connessione*



*Figura 3-4 – Inquadramento su IGM 1:25000 – Area impianto*

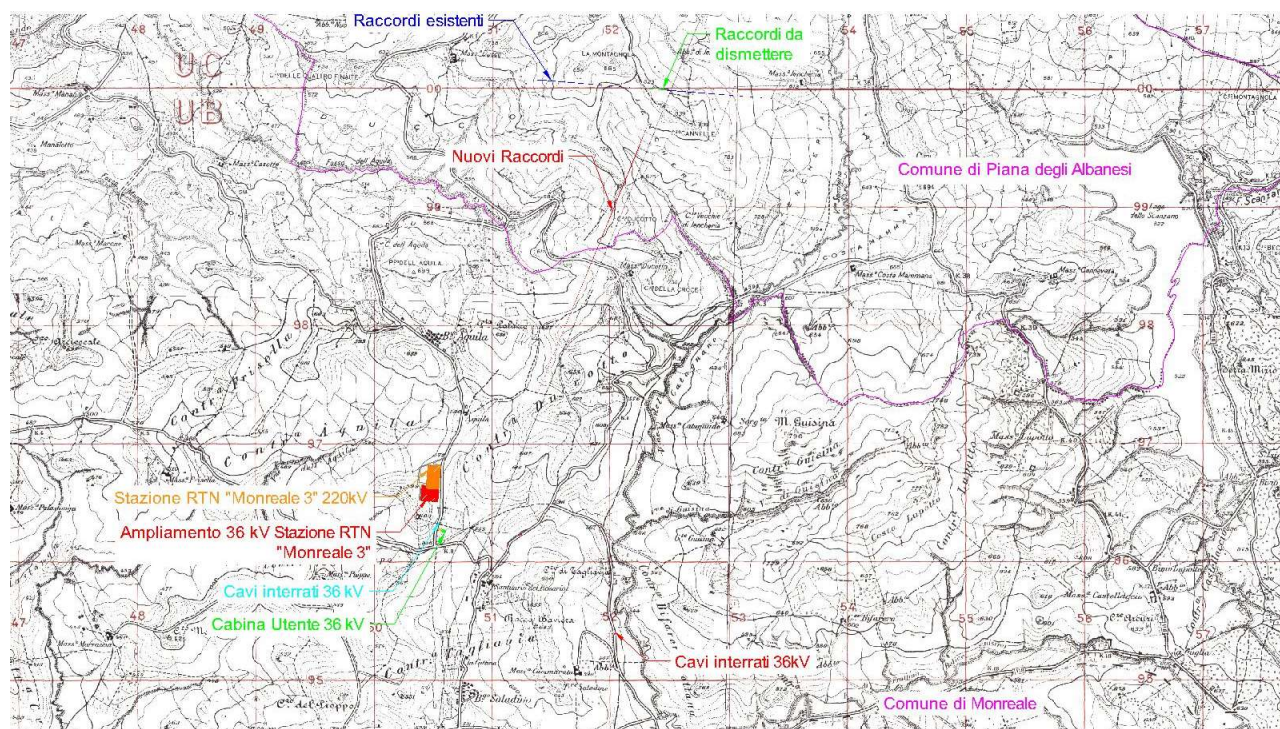


Figura 3-5 – Inquadramento su IGM 1:25000 – Area opere di connessione

## 4 DESCRIZIONE DELL'INTERVENTO

Durante la fase di cantiere si eseguiranno le seguenti operazioni:

- movimentazioni di terra per la realizzazione dei basamenti prefabbricati per le Unità di trasformazione, della cabina utente e dei cavidotti 36 kV/BT interni
- esecuzione delle opere civili ed impiantistiche.

Nella realizzazione dei campi fotovoltaici si procederà alla compattazione in sito delle sole superfici adiacenti le cabine elettriche ospitanti quadri, inverter e trasformatori, lasciando indisturbate le rimanenti aree, in modo da non alterare le caratteristiche esistenti del territorio.

Lungo il perimetro degli impianti sarà realizzata una fascia a verde con messa a dimora di una siepe a mitigazione e a schermatura visiva in prossimità delle aree esterne.

La realizzazione del sistema di illuminazione e antintrusione perimetrale, che entra in funzione solo in caso di intrusioni o di attività di manutenzione, consiste nell'installazione di lampioni, ogni 50/70 m circa.

Le 10 cabine elettriche di trasformazione saranno posate su plinti in cemento armato posizionati puntualmente sotto i piedi di appoggio dei container. La cabina di raccolta linee 36 kV sarà della tipologia a prefabbricato, con vasca di fondazione in cls prefabbricato dello spessore di 50 cm, per un volume complessivo di cls di circa 5 m<sup>3</sup>.

Le maggiori opere in c.a. dovute alla realizzazione del campo fotovoltaico saranno superficiali e di dimensioni ridotte e saranno facilmente asportabili alla fine del ciclo di vita dell'impianto.

La realizzazione della viabilità interna a carattere agricolo, concepita a servizio delle attività di esercizio e manutenzione dell'impianto fotovoltaico occupa una superficie di circa 11780 m<sup>2</sup> e sarà realizzata con materiali misto di cava stabilizzato facilmente asportabile a fine vita dell'impianto.

Le superfici occupate saranno quelle strettamente necessarie alla gestione dell'impianto e non pregiudicheranno lo svolgimento delle pratiche agricole che potranno continuare indisturbate sulle aree contigue a quelle interessate dall'intervento. I cavidotti saranno interrati e lì dove attraversano i campi e le aree esterne alla recinzione dell'impianto avranno profondità non inferiore a 1,2 m dal piano campagna senza pregiudicare l'esecuzione delle arature profonde.

La produzione di rifiuti sarà minima e legata alla sola manutenzione dell'impianto.

Gli eventuali rifiuti prodotti saranno gestiti secondo quanto previsto dalla normativa vigente.

Non si registrano scarichi ed emissioni solide, liquide e gassose di alcun tipo, e quindi contaminazione del suolo, del sottosuolo, dell'aria e delle acque superficiali e profonde.

L'impianto andrà ad insistere su terreni da sempre destinati ad uso agricolo sui quali non si svolgono attività che possano contaminare i terreni.

I volumi di scavo verranno utilizzati interamente in sito per il ripristino della viabilità e delle piazzole di cantiere, il rinterro delle fondazioni superficiali, la riprofilatura dell'intera area di cantiere ed il raccordo con il terreno esistente.

I volumi di terra, prima di essere totalmente riutilizzati per le modalità precedentemente descritte, verranno accantonati localmente nei pressi dell'area d'intervento.

## 5 PRIMI ELEMENTI RELATIVI ALLA STESURA DEI PIANI DI SICUREZZA

Il piano è costituito da una relazione tecnica e prescrizioni correlate alla complessità dell'opera da realizzare ed alle eventuali fasi critiche del processo di costruzione, atte a prevenire o ridurre i rischi per la sicurezza e la salute dei lavoratori.

Esso è corredato da tavole esplicative di progetto, relative agli aspetti della sicurezza, comprendenti almeno una planimetria sull'organizzazione del cantiere.

Copia del piano dovrà essere consegnato all'impresa appaltatrice prima dell'inizio dei lavori

A loro volta i datori di lavoro delle imprese esecutrici mettono a disposizione dei rappresentanti per la sicurezza copia del piano di sicurezza e di coordinamento e del piano operativo di sicurezza almeno dieci giorni prima dell'inizio dei lavori.

Ove, sulla base della propria esperienza, l'impresa esecutrice ritenga di poter meglio garantire la sicurezza nel cantiere lavori ha facoltà di presentare al coordinatore per l'esecuzione proposte di integrazione al piano di sicurezza e di coordinamento.

Le imprese esecutrici prima dell'esecuzione dei lavori demandategli redige il proprio Piano Operativo di Sicurezza (POS) che, quale piano complementare di dettaglio del piano di sicurezza e coordinamento, sarà sottoposto al coordinatore per l'esecuzione dei lavori che ne verifica l'idoneità e assicura la coerenza con il PSC.

### 5.1 PIANO DI SICUREZZA E COORDINAMENTO (PSC)

I contenuti minimi del piano di sicurezza e di coordinamento e l'indicazione della stima dei costi della sicurezza sono definiti all'allegato XV del D.lgs 81/2008 e comprendono:

- a) l'identificazione e la descrizione dell'opera, esplicitata con:
  - 1) l'indirizzo del cantiere;
  - 2) la descrizione del contesto in cui è collocata l'area di cantiere;
  - 3) una descrizione sintetica dell'opera, con particolare riferimento alle scelte progettuali, architettoniche, strutturali e tecnologiche;
- b) l'individuazione dei soggetti con compiti di sicurezza, esplicitata con l'indicazione dei nominativi del responsabile dei lavori, del coordinatore per la sicurezza in fase di progettazione e, qualora già nominato, del coordinatore per la sicurezza in fase di esecuzione ed a cura dello stesso coordinatore per l'esecuzione con l'indicazione, prima dell'inizio dei singoli lavori, dei nominativi dei datori di lavoro delle imprese esecutrici e dei lavoratori autonomi;
- c) una relazione concernente l'individuazione, l'analisi e la valutazione dei rischi in riferimento all'area ed all'organizzazione dello specifico cantiere, alle lavorazioni interferenti ed ai rischi aggiuntivi rispetto a quelli specifici propri dell'attività delle singole imprese esecutrici o dei lavoratori autonomi;

- d) le scelte progettuali ed organizzative, le procedure, le misure preventive e protettive, in riferimento:
  - 1) all'area di cantiere;
  - 2) all'organizzazione del cantiere;
  - 3) alle lavorazioni;
- e) le prescrizioni operative, le misure preventive e protettive ed i dispositivi di protezione individuale, in riferimento alle interferenze tra le lavorazioni;
- f) le misure di coordinamento relative all'uso comune da parte di più imprese e lavoratori autonomi, come scelta di pianificazione lavori finalizzata alla sicurezza, di apprestamenti, attrezzature, infrastrutture, mezzi e servizi di protezione collettiva;
- g) le modalità organizzative della cooperazione e del coordinamento, nonché della reciproca informazione, fra i datori di lavoro e tra questi ed i lavoratori autonomi;
- h) l'organizzazione prevista per il servizio di pronto soccorso, antincendio ed evacuazione dei lavoratori, nonché i riferimenti telefonici delle strutture previste sul territorio al servizio del pronto soccorso e della prevenzione incendi;
- i) la durata prevista delle lavorazioni, delle fasi di lavoro e, quando la complessità dell'opera lo richieda, delle sottofasi di lavoro, che costituiscono il cronoprogramma dei lavori, nonché l'entità presunta del cantiere espressa in uomini-giorno;
- l) la stima dei costi della sicurezza

## 5.2 CARATTERISTICHE DELL'AREA DI CANTIERE

L'opera viene identificata con una descrizione sintetica dei lavori e della loro ubicazione, i dati del Committente, dei Responsabili e altre figure tecniche coinvolte, tempi e modalità di attuazione, titoli abilitativi

## 5.3 ORGANIZZAZIONE DEL CANTIERE

### **Individuazione, analisi e valutazione dei rischi**

(art.2, comma 2, lettera c, D.P.R. 222/2003)

### **Scelte progettuali ed organizzative, procedure, misure preventive e protettive**

(art.2, comma 2, lettera d, punto 2, D.P.R. 222/2003)

#### **A) Accessi, Recinzioni, Segnalazioni.**

L'area di cantiere deve essere perimetrata e recintata.

#### **B) Viabilità interna.**

La viabilità interna verrà individuata secondo le indicazioni progettuali della viabilità futura

dell'impianto fotovoltaico.

### **C) Depositi e stoccaggio.**

Lo stoccaggio dei materiali verrà effettuato tramite autogru nell'area individuata dall'elaborato grafico allegato alla presente relazione.

Lo stoccaggio avverrà soltanto all'interno dell'area di cantiere e gli elementi stoccati di volta in volta verranno recintati e segnalati.

Tali operazioni dovranno essere effettuate correttamente assicurandone una facile movimentazione.

### **D) Apparecchi di sollevamento.**

Il sollevamento di tutti gli elementi prefabbricati (elementi metallici, pannelli fotovoltaici, cabine elettriche ecc.) avverrà tramite autogru.

### **E) Opere provvisorie.**

Per effettuare i montaggi non si utilizzeranno ponteggi fissi ma trabattelli mobili e carrelli elevatori per n. 2 persone, in quanto trattasi di lavorazioni temporanee e l'altezza massima dei piani di lavoro non supererà in alcun caso la misura di ml 1.80.

Ogni zona interessata da operazioni di montaggio sarà delimitata da nastrature biancorosse almeno a distanza di ml 1.50 dai trabattelli mobili e/o dai carrelli elevatori e/o dagli elementi strutturali e/o dagli stoccaggi parziali a pie d'opera dei pannelli fotovoltaici.

### **F) Alimentazioni elettriche, impianto di terra.**

E' previsto l'uso di attrezzature elettriche anche se, tendenzialmente i trapani e gli avvitatori saranno del tipo a batteria.

Nel caso di utilizzo di energia elettrica, fornita dal Committente, si dovrà predisporre un quadro elettrico generale e di quadretti di utilizzo prossimi alla zona di montaggio.

### **G) Servizi sanitari e pronto intervento.**

Tutto il personale impiegato dovrà essere stato sottoposto a visite di controllo e dovrà essere in buona salute.

Dovrà essere a disposizione di tutto il personale una cassetta di pronto soccorso posta in un luogo di facile accesso.

Si terrà in cantiere un registro in cui si annoteranno tutti gli eventuali infortuni e le medicazioni effettuate: tale registro dovrà essere esibito, a richiesta del Direttore dei Lavori, del Coordinatore per la Sicurezza e degli ispettori della ASL e dell'Ufficio del Lavoro.

In cantiere dovranno essere esposti i numeri telefonici dei VV.FF. e del Pronto Soccorso di Zona.

### **H) Reti di supporto di acqua, gas ecc..**

Non sono necessari per le lavorazioni in oggetto.

### **I) Rete fognaria di cantiere.**

Non prevista.

**L) Impianto di protezione contro le scariche atmosferiche.**

Non previsto.

**M) Servizi igienico-assistenziali.**

Vista la temporalità limitata del cantiere non si prevedono servizi igienici nell'area di cantiere.

**N) Tutela per i terzi presenti in cantiere.**

L'accesso in cantiere è vietato ai non addetti ai lavori: in caso di visite di terzi, gli stessi dovranno essere accompagnati dal preposto e dovranno sottostare a quanto previsto dal presente P.S.C..

**O) Operazioni di messa in sicurezza.**

Le operazioni di messa in sicurezza saranno espletate da personale esperto dotato di tutti i mezzi antinfortunistici sotto la supervisione del preposto.

**Individuazione, analisi e valutazione dei rischi**

(art.2, comma 2, lettera c, D.P.R. 222/2003)

**Scelte progettuali ed organizzative, procedure, misure preventive e protettive**

(art.2, comma 2, lettera d, punto 3, D.P.R. 222/2003)

### 5.3.1 Allestimento del cantiere

L'allestimento del cantiere costituisce la prima fase lavorativa di qualsivoglia costruzione.

Dalle scelte che verranno fatte in questo momento, di tipo logistico e funzionale, dipenderà l'andamento del cantiere edile, sia in termini di efficienza che di sicurezza.

L'allestimento e l'organizzazione di un cantiere edile, comporta una serie di attività, come quelle di seguito elencate:

- la recinzione dell'area d'intervento;
- l'ubicazione degli accessi (sia pedonali che carrabili);
- la realizzazione della viabilità del cantiere;
- la realizzazione degli impianti di cantiere (acqua, elettricità, ecc.);
- la realizzazione dell'impianto di messa a terra;
- la localizzazione dei servizi sanitari;
- la localizzazione dei luoghi di lavoro fissi (banco del ferraiolo, betoniera, molazza, ecc.).

La Lavorazione è suddivisa nelle seguenti Fasi e Sottofasi:

- Realizzazione della recinzione e degli accessi del cantiere
- Realizzazione della viabilità del cantiere



- Installazione nel cantiere di presidi igienico-sanitari
- Realizzazione dell'impianto elettrico del cantiere
- Realizzazione dell'impianto di messa a terra del cantiere
- Realizzazione dell'impianto idrico del cantiere
- Realizzazione dell'impianto igienico-sanitario del cantiere

### 5.3.2 Realizzazione della recinzione e degli accessi del cantiere (fase)

L'area interessata dai lavori dovrà essere delimitata con una recinzione, di altezza non minore a quella richiesta dal vigente regolamento edilizio, realizzata con lamiera grecate, reti o altro efficace sistema di confinamento, adeguatamente sostenute da paletti in legno, metallo, ecc. infissi nel terreno. Nel cantiere di cui in oggetto la recinzione si realizzerà in modo definitivo prima di iniziare i lavori, di altezza di cm 205 con paletti e rete metallica, pertanto le indicazioni successive si riportano solo se si renderà necessario adeguare la recinzione esistente.

#### **Macchine utilizzate:**

- 1) Dumper.

#### **Lavoratori impegnati:**

- 1) Addetto alla recinzione del cantiere;

Addetto alla realizzazione della recinzione del cantiere.

#### **Misure Preventive e Protettive generali, aggiuntive a quelle specifiche riportate nel successivo capitolo:**

- a) DPI: Addetto alla realizzazione della recinzione del cantiere;

*Prescrizioni Organizzative:* Devono essere forniti ai lavoratori adeguati dispositivi di protezione individuale: a) casco; b) guanti; c) occhiali a tenuta; d) mascherina antipolvere; e) calzature di sicurezza con suola imperforabile.

#### **Rischi a cui è esposto il lavoratore:**

- a) Rumore: dBA 85 / 90.

#### **Attrezzi utilizzati dal lavoratore:**

- a) Attrezzi manuali;
- b) Carriola;
- c) Compressore con motore endotermico;
- d) Decespugliatore a motore;
- e) Martello demolitore pneumatico;
- f) Scala doppia.

### 5.3.3 Realizzazione della viabilità del cantiere (fase)

Durante i lavori deve essere assicurata nei cantieri la viabilità alle persone ed ai veicoli. A questo scopo, all'interno del cantiere dovranno essere approntate adeguate vie di circolazione carrabile e pedonale, corredate di appropriata segnaletica.

#### **Macchine utilizzate:**

- 1) Autocarro;
- 2) Pala meccanica.

#### **Lavoratori impegnati:**

- 1) Addetto alla realizzazione della viabilità del cantiere;

Addetto alla realizzazione della viabilità del cantiere e di tutte le opere ad essa connesse.

#### **Misure Preventive e Protettive generali, aggiuntive a quelle specifiche riportate nel successivo capitolo:**

- a) DPI: Addetto alla realizzazione della viabilità del cantiere;

*Prescrizioni Organizzative:* Devono essere forniti al lavoratore adeguati dispositivi di protezione individuale: a) casco; b) guanti; c) occhiali a tenuta; d) mascherina antipolvere; e) calzature di sicurezza.

#### **Rischi a cui è esposto il lavoratore:**

- a) Elettrocuzione;
- b) Rumore: dBA 85 / 90.

#### **Attrezzi utilizzati dal lavoratore:**

- a) Attrezzi manuali;
- b) Carriola;
- c) Compressore con motore endotermico;
- d) Decespugliatore a motore;
- e) Martello demolitore pneumatico.

### 5.3.4 Installazione nel cantiere di presidi igienico-sanitari (fase)

I servizi igienico-sanitari sono costituiti da locali, direttamente ricavati nell'edificio oggetto dell'intervento, in edifici attigui, o in strutture prefabbricate appositamente approntate, nei quali le maestranze possono usufruire di refettori, dormitori, servizi igienici, locali per riposare, per lavarsi, per il ricambio dei vestiti.

I servizi igienico-sanitari devono fornire ai lavoratori ciò che serve ad una normale vita sociale al di là della giornata lavorativa, ed in particolare un refettorio nel quale essi possano trovare anche un angolo cottura se il cibo non viene fornito dall'esterno.

I lavoratori trovano poi i servizi igienici e le docce, locali per il riposo durante le pause di lavoro e, se necessari, locali destinati a dormitorio.

I servizi sanitari sono definiti dalle attrezzature e dai locali necessari all'attività di pronto soccorso in cantiere: cassetta di pronto soccorso, pacchetto di medicazione, camera di medicazione.

La presenza di attrezzature, di locali e di personale sanitario nel cantiere sono indispensabili per prestare le prime immediate cure ai lavoratori feriti o colpiti da malore improvviso.

Nel cantiere di cui all'oggetto si porterà un servizio igienico mobile vista la durata relativa del cantiere.

**Macchine utilizzate:**

- 1) Autocarro;
- 2) Autogrù

**Lavoratori impegnati:**

- 1) Addetto all'imbracatura [Apparecchi di sollevamento];

Addetto all'imbracatura, all'avviamento ed alla ricezione del carico, e alle segnalazioni con l'operatore dell'apparecchio di sollevamento.

**Misure Preventive e Protettive generali, aggiuntive a quelle specifiche riportate nel successivo capitolo:**

- a) DPI: Addetto all'imbracatura [Apparecchi di sollevamento];

*Prescrizioni Organizzative:* Devono essere forniti al lavoratore adeguati dispositivi di protezione individuale: a) casco; b) guanti; c) scarpe di sicurezza con suola antiscivolo e impermeabile.

**Rischi a cui è esposto il lavoratore:**

- a) Caduta dall'alto;
- b) Caduta di materiale dall'alto o a livello;
- c) Elettrocuzione;
- d) Rumore: dBA < 80.

**Attrezzi utilizzati dal lavoratore:**

- a) Attrezzi manuali.
- 2) Addetto all'installazione di box prefabbricati;

Addetto all'installazione, montaggio e messa in esercizio di box prefabbricati nel cantiere.

**Misure Preventive e Protettive generali, aggiuntive a quelle specifiche riportate nel successivo capitolo:**

- a) DPI: Addetto all'installazione di box prefabbricati;

*Prescrizioni Organizzative:* Devono essere forniti al lavoratore adeguati dispositivi di

protezione individuale: a) casco; b) guanti; c) calzature di sicurezza con suola antisdrucciolo e imperforabile; d) occhiali di sicurezza.

**Rischi a cui è esposto il lavoratore:**

a) Rumore: dBA 80 / 85.

**Attrezzi utilizzati dal lavoratore:**

- a) Attrezzi manuali;
- b) Avvitatore elettrico;
- c) Ponteggio mobile o trabattello;
- d) Saldatrice elettrica;
- e) Scala doppia;
- f) Smerigliatrice angolare (flessibile);
- g) Trapano elettrico.

### 5.3.5 Realizzazione dell'impianto elettrico del cantiere (fase)

Posa in opera dell'impianto elettrico del cantiere per l'alimentazione di tutte le apparecchiature elettriche, compreso quadri, interruttori di protezione, cavi, prese e spine, ecc.

**Lavoratori impegnati:**

- 1) Elettricista: esecuzione dell'impianto elettrico del cantiere;

Elettricista per la posa in opera dell'impianto elettrico del cantiere per l'alimentazione di tutte le apparecchiature elettriche, compreso quadri, interruttori di protezione, cavi, prese e spine, ecc.

**Misure Preventive e Protettive generali, aggiuntive a quelle specifiche riportate nel successivo capitolo:**

- a) DPI: Elettricista per la esecuzione dell'impianto elettrico del cantiere;

*Prescrizioni Organizzative:* Devono essere forniti al lavoratore adeguati dispositivi di protezione individuale: a) casco; b) guanti dielettrici; c) calzature di sicurezza con suola antisdrucciolo e imperforabile; d) cinture di sicurezza.

**Rischi a cui è esposto il lavoratore:**

- a) Elettrocuzione;
- b) Rumore: dBA < 80.

**Attrezzi utilizzati dal lavoratore:**

- a) Andatoie e Passerelle;
- b) Attrezzi manuali;

- c) Ponteggio mobile o trabattello;
- d) Scala doppia.

### 5.3.6 Realizzazione dell'impianto di messa a terra del cantiere (fase)

L'impianto di messa a terra è composto, essenzialmente, dai dispersori (puntazze), dai conduttori di terra e dai conduttori di protezione. A questi si aggiungono i conduttori equipotenziali destinati alla messa a terra delle masse e delle eventuali masse estranee.

#### Lavoratori impegnati:

- 1) Elettricista: esecuzione impianto di messa a terra del cantiere;

Elettricista addetto alla realizzazione dell'impianto di messa a terra del cantiere ed all'individuazione e collegamento ad esso di tutte le masse metalliche che ne necessitano.

#### Misure Preventive e Protettive generali, aggiuntive a quelle specifiche riportate nel successivo capitolo:

- a) DPI: Elettricista per impianti di terra del cantiere;

*Prescrizioni Organizzative:* Devono essere forniti al lavoratore adeguati dispositivi di protezione individuale: a) casco; b) guanti dielettrici; c) calzature di sicurezza con suola antisdrucciolo e imperforabile; d) cinture di sicurezza.

#### Rischi a cui è esposto il lavoratore:

- a) Elettrocuzione;
- b) Rumore: dBA < 80.

#### Attrezzi utilizzati dal lavoratore:

- a) Andatoie e Passerelle;
- b) Attrezzi manuali;
- c) Ponteggio mobile o trabattello;
- d) Scala doppia.

### 5.3.7 Realizzazione dell'impianto igienico-sanitario del cantiere (fase)

Realizzazione dell'impianto igienico-sanitario del cantiere, consistente nella posa in opera delle condutture con giunti saldati o raccordati meccanicamente e dei relativi accessori, dei sanitari, ecc.

#### Lavoratori impegnati:

- 1) Addetto alla realizzazione dell'impianto igienico-sanitario del cantiere;

Addetto alla realizzazione dell'impianto igienico-sanitario del cantiere, consistente nella posa in opera delle condutture con giunti saldati o raccordati meccanicamente e dei relativi accessori,

dei sanitari, ecc.

**Misure Preventive e Protettive generali, aggiuntive a quelle specifiche riportate nel successivo capitolo:**

a) DPI: Posa in opera dell'impianto igienico-sanitario del cantiere;

*Prescrizioni Organizzative:* Devono essere forniti, al lavoratore, adeguati dispositivi di protezione individuale: a) casco; b) guanti; c) occhiali protettivi; d) calzature di sicurezza con suola antidrucciolo e impermeabile; e) occhiali o visiera di sicurezza; f) otoprotettori.

**Rischi a cui è esposto il lavoratore:**

a) Elettrocuzione;

b) Rumore: dBA < 80.

**Attrezzi utilizzati dal lavoratore:**

a) Argano a bandiera;

b) Attrezzi manuali;

c) Ponte su cavalletti;

d) Cannello per saldatura ossiacetilenica;

e) Scala doppia;

f) Smerigliatrice angolare (flessibile);

g) Trapano elettrico.

### 5.3.8 Installazione e smontaggio ponteggi

Montaggio e smontaggio di trabattelli mobili

**Attrezzature utilizzate:**

1) Ponteggio autosollevante;

2) Ponteggio mobile o trabattello.

### 5.3.9 Trasporto e stoccaggio elementi prefabbricati

Movimentazione e stoccaggio nel cantiere di elementi prefabbricati.

Il carico, il trasporto e lo scarico degli elementi prefabbricati devono essere effettuati con i mezzi e le modalità appropriati in modo da assicurare la stabilità del carico e del mezzo in relazione alla velocità di quest'ultimo e alle caratteristiche del percorso. I percorsi su aree private e nei cantieri devono essere fissati previo controllo della loro agibilità e portanza da ripetere ogni volta che, a seguito dei lavori o di fenomeni atmosferici, se ne possa presumere la modifica. Nel caso di terreni in pendenza andrà verificata l'idoneità dei mezzi di sollevamento a sopportare il maggior momento

ribaltante determinato dallo spostamento di carichi sospesi; andrà inoltre verificata l'idoneità del sottofondo a sopportare lo sforzo frenante soprattutto in conseguenza di eventi atmosferici sfavorevoli.

Su tutti gli elementi prefabbricati destinati al montaggio e di peso superiore a 2 tonnellate deve essere indicato il loro peso effettivo.

**Macchine utilizzate:**

- 1) Autocarro;
- 2) Autogrù.

**Lavoratori impegnati:**

- 1) Addetto all'imbracatura [Apparecchi di sollevamento];

Addetto all'imbracatura, all'avviamento ed alla ricezione del carico, e alle segnalazioni con l'operatore dell'apparecchio di sollevamento.

**Misure Preventive e Protettive generali, aggiuntive a quelle specifiche riportate nel successivo capitolo:**

- a) DPI: Addetto all'imbracatura [Apparecchi di sollevamento];

*Prescrizioni Organizzative:* Devono essere forniti al lavoratore adeguati dispositivi di protezione individuale: a) casco; b) guanti; c) scarpe di sicurezza con suola antiscivolo e imperforabile.

**Rischi a cui è esposto il lavoratore:**

- a) Caduta dall'alto;
- b) Caduta di materiale dall'alto o a livello;
- c) Elettrocuzione;
- d) Rumore: dBA < 80.

**Attrezzi utilizzati dal lavoratore:**

- a) Attrezzi manuali.

**5.3.10 Fondazioni dirette in c.a.**

- Realizzazione di strutture di fondazione dirette in cemento armato: Soletta in c.a. per l'appoggio della cabina elettrica prefabbricata
- Scavi di sbancamento
- Aggottamento acque negli scavi
- Realizzazione carpenteria per strutture di fondazione
- Lavorazione e posa ferri di armatura per strutture di fondazione

- Getto in calcestruzzo per strutture di fondazione

### 5.3.11 Scavi di sbancamento (fase)

Scavi e sbancamenti a cielo aperto eseguiti con l'ausilio di mezzi meccanici (pala meccanica e/o escavatore) e/o a mano.

Il ciglio superiore dello scavo dovrà risultare pulito e spianato così come le pareti, che devono essere sgombre da irregolarità o blocchi.

Nei lavori di escavazione con mezzi meccanici deve essere vietata la presenza degli operai nel campo di azione dell'escavatore e sul ciglio o alla base del fronte di attacco.

Quando per la particolare natura del terreno o per causa di piogge, di infiltrazione, di gelo o disgelo, o per altri motivi, siano da temere frane o scoscendimenti, deve essere provveduto all'armatura o al consolidamento del terreno.

#### **Macchine utilizzate:**

- 1) Autocarro;
- 2) Escavatore;
- 3) Pala meccanica.

#### **Lavoratori impegnati:**

- 1) Addetto allo scavo;

Addetto allo scavo, eseguito a cielo aperto o all'interno di edifici, a mano e/o con mezzi meccanici.

#### **Misure Preventive e Protettive generali, aggiuntive a quelle specifiche riportate nel successivo capitolo:**

- a) DPI: Addetto allo scavo;

*Prescrizioni Organizzative:* Devono essere forniti al lavoratore adeguati dispositivi di protezione individuale: a) casco; b) guanti; c) occhiali protettivi; d) calzature di sicurezza con suola antisdrucciolo e imperforabile; e) mascherina antipolvere; f) otoprotettori.

#### **Rischi a cui è esposto il lavoratore:**

- a) Caduta dall'alto;
- b) Inalazione polveri, fibre, gas, vapori;
- c) Incendi o esplosioni;
- d) Rumore: dBA > 90;
- e) Seppellimenti e sprofondamenti.

#### **Attrezzi utilizzati dal lavoratore:**



- a) Andatoie e Passerelle;
- b) Attrezzi manuali;
- c) Carriola;
- d) Compressore con motore endotermico;
- e) Martello demolitore pneumatico;
- f) Scala semplice.

### 5.3.12 Aggottamento acque negli scavi (fase)

Aggottamento di acque di falda negli scavi o durante le operazioni di scavo, eseguito tramite elettropompa.

#### **Lavoratori impegnati:**

- 1) Addetto alla pompa di aspirazione;

Addetto al posizionamento, attivazione e controllo della pompa di aspirazione.

#### **Misure Preventive e Protettive generali, aggiuntive a quelle specifiche riportate nel successivo capitolo:**

- a) DPI: Addetto alla pompa di aspirazione;

*Prescrizioni Organizzative:* Devono essere forniti al lavoratore adeguati dispositivi di protezione individuale: a) casco; b) guanti; c) stivali di sicurezza.

#### **Rischi a cui è esposto il lavoratore:**

- a) Caduta dall'alto;
- b) Rumore: dBA 85 / 90;
- c) Seppellimenti e sprofondamenti.

#### **Attrezzi utilizzati dal lavoratore:**

- d) Attrezzi manuali;
- e) Pompa idrica.

### 5.3.13 Posa in opera dei supporti metallici prefabbricati

Realizzazione di fasce di supporti metallici prefabbricati direttamente infissi nel terreno

#### **Lavoratori impegnati:**

- 1) Addetto alla macchina battipalo;

Addetto al posizionamento dei supporti.

**Misure Preventive e Protettive generali, aggiuntive a quelle specifiche riportate nel successivo capitolo:**

a) DPI: Addetto alla pompa di aspirazione;

*Prescrizioni Organizzative:* Devono essere forniti al lavoratore adeguati dispositivi di protezione individuale: a) casco; b) guanti; c) stivali di sicurezza.

**Rischi a cui è esposto il lavoratore:**

a) Caduta dall'alto;

b) Rumore: dBA 85 / 90;

c) Seppellimenti e sprofondamenti.

**Attrezzi utilizzati dal lavoratore:**

a) Attrezzi manuali;

b) Macchina cingolata battipalo.

### 5.3.14 Realizzazione di impianto con pannelli fotovoltaici (fase)

Posa in opera di pannelli fotovoltaici

**Lavoratori impegnati:**

1) Addetto alla posa in opera di pannelli fotovoltaici;

Addetto alla posa in opera di copertura continua e/o di suoi elementi.

**Misure Preventive e Protettive generali, aggiuntive a quelle specifiche riportate nel successivo capitolo:**

a) DPI: Addetto alla posa in opera di copertura con pannelli fotovoltaici;

*Prescrizioni Organizzative:* Devono essere forniti al lavoratore adeguati dispositivi di protezione individuale: a) casco; b) guanti; c) calzature di sicurezza con suola antisdrucchiolo e impermeabile; d) mascherina con filtro antipolvere; e) indumenti protettivi (tute); f) cintura di sicurezza.

**Rischi a cui è esposto il lavoratore:**

a) Caduta dall'alto;

b) Rumore: dBA 80 / 85.

**Attrezzi utilizzati dal lavoratore:**

a) Attrezzi manuali;

b) Avvitatore elettrico;

c) Ponteggio mobile o trabattello;

d) Ponteggio autosollevante.

### 5.3.15 Realizzazione degli impianti

Posa in opera degli impianti di trasferimento di energia prodotta dai pannelli e collegamento ad inverter e a contatori

**La Lavorazione è suddivisa nelle seguenti Fasi e Sottofasi:**

- Realizzazione linea di trasferimento
- Collegamento ad inverter e contatori

### 5.3.16 Posa di linea elettrica in corrente continua (fase)

Posa in opera della linea elettrica, ecc.).

**Lavoratori impegnati:**

1) Addetto alla posa in opera delle linee.

*Prescrizioni Organizzative:* Devono essere forniti al lavoratore adeguati dispositivi di protezione individuale: a) casco; b) guanti; c) calzature con suola antisdrucchiolo e imperforabile; d) mascherina con filtro specifico; e) occhiali di protezione; f) indumenti protettivi (tute).

**Rischi a cui è esposto il lavoratore:**

- a) Caduta dall'alto;
- b) Rumore: dBA 80 / 85.

**Attrezzi utilizzati dal lavoratore:**

- a) Andatoie e Passerelle;
- b) Argano a bandiera;
- c) Attrezzi manuali;
- d) Avvitatore elettrico;
- e) Cannello per saldatura ossiacetilenica;
- f) Ponteggio mobile o trabattello;
- g) Smerigliatrice angolare (flessibile);
- h) Trapano elettrico;
- i) Troncatrice.

### 5.3.17 Posa in opera degli inverter (fase)

Posa in opera di inverter

#### **Macchine utilizzate:**

- 1) Autocarro;
- 2) Autogrù.

#### **Lavoratori impegnati:**

- 1) Addetto alla posa in opera degli inverter.

#### **Misure Preventive e Protettive generali, aggiuntive a quelle specifiche riportate nel successivo capitolo:**

- a) DPI: Addetto alla posa in opera degli inverter

*Prescrizioni Organizzative:* Devono essere forniti al lavoratore adeguati dispositivi di protezione individuale: a) casco; b) guanti; c) calzature di sicurezza a sfilamento rapido con suola antisdrucchiolo e impermeabile; d) mascherina con filtro specifico; e) occhiali di protezione; f) indumenti protettivi (tute).

#### **Rischi a cui è esposto il lavoratore:**

- a) Caduta dall'alto;
- b) Rumore: dBA 80 / 85.

#### **Attrezzi utilizzati dal lavoratore:**

- a) Attrezzi manuali;
- b) Avvitatore elettrico;
- c) Cannello per saldatura ossiacetilenica;
- d) Ponteggio mobile o trabattello;
- e) Saldatrice elettrica;
- f) Scala doppia;
- g) Smerigliatrice angolare (flessibile);
- h) Trapano elettrico.

### 5.3.18 Posa in opera dell'impianto elettrico (fase)

Esecuzione dell'impianto elettrico mediante posa in opera di canalette in p.v.c. flessibili ed autoestinguenti, conduttori flessibili di rame con isolamento in p.v.c. non propagante l'incendio, cassette di derivazione, morsetti e relativi accessori, punti luce, prese, quadri di protezione (magnetotermi differenziali, "salvavita", ecc.) e comando, impianto di messa a terra, ecc.

### **Lavoratori impegnati:**

#### 1) Addetto alla posa in opera dell'impianto elettrico ;

Addetto all'esecuzione dell'impianto elettrico mediante posa in opera di canalette in p.v.c. flessibili ed autoestinguenti, conduttori flessibili di rame con isolamento in p.v.c. non propagante l'incendio, cassette di derivazione, morsetti e relativi accessori, punti luce, prese, quadri di protezione (magnetotermi differenziali, "salvavita", ecc.) e comando, impianto di messa a terra, ecc.

### **Misure Preventive e Protettive generali, aggiuntive a quelle specifiche riportate nel successivo capitolo:**

#### a) DPI: Addetto alla posa in opera dell'impianto elettrico di un capannone industriale;

*Prescrizioni Organizzative:* Devono essere forniti al lavoratore adeguati dispositivi di protezione individuale: a) guanti isolanti; b) occhiali protettivi; c) calzature di sicurezza con suola antisdrucciolo.

### **Rischi a cui è esposto il lavoratore:**

#### a) Rumore: dBA < 80.

### **Attrezzi utilizzati dal lavoratore:**

- a) Attrezzi manuali;
- b) Ponte su cavalletti;
- c) Ponteggio mobile o trabattello;
- d) Saldatrice elettrica;
- e) Scala doppia;
- f) Smerigliatrice angolare (flessibile);

### **5.3.19 Smobilizzo del cantiere**

Rimozione del cantiere realizzata attraverso lo smontaggio delle postazioni di lavoro fisse (banco del ferraiolo, betoniera, molazza, ecc.), di tutti gli impianti di cantiere (elettrico, idrico, ecc.), delle opere provvisorie e di protezione, della recinzione posta in opera all'insediamento del cantiere stesso ed il caricamento di tutte le attrezzature, macchine e materiali eventualmente presenti, su autocarri per l'allontanamento.

### **Macchine utilizzate:**

- 1) Autocarro;
- 2) Autogrù;
- 3) Carrello elevatore.

### **Lavoratori impegnati:**

1) Addetto allo smobilizzo del cantiere;

Addetto alla rimozione del cantiere realizzata attraverso lo smontaggio delle postazioni di lavoro fisse (banco del ferraiolo, betoniera, molazza, ecc.), di tutti gli impianti di cantiere (elettrico, idrico, ecc.), delle opere provvisorie e di protezione, della recinzione posta in opera all'insediamento del cantiere stesso ed al caricamento di tutte le attrezzature, macchine e materiali eventualmente presenti, su autocarri per l'allontanamento.

**Misure Preventive e Protettive generali, aggiuntive a quelle specifiche riportate nel successivo capitolo:**

a) DPI: Addetto allo smobilizzo del cantiere;

*Prescrizioni Organizzative:* Devono essere forniti, al lavoratore, adeguati dispositivi di protezione individuale: a) casco; b) guanti; c) calzature di sicurezza con suola antiscivolo e impermeabile; d) cintura di sicurezza.

**Rischi a cui è esposto il lavoratore:**

- a) Elettrocuzione;
- b) Movimentazione manuale dei carichi;
- c) Rumore: dBA 80 / 85.

**Attrezzi utilizzati dal lavoratore:**

- a) Andatoie e Passerelle;
- b) Argano a bandiera;
- c) Attrezzi manuali;
- d) Carriola;
- e) Ponteggio metallico fisso;
- f) Ponteggio mobile o trabattello;
- g) Scala semplice.

## **5.4 RISCHI INDIVIDUATI NELLE LAVORAZIONI E RELATIVE - MISURE PREVENTIVE E PROTETTIVE**

**Elenco dei rischi:**

- 1) Caduta dall'alto;
- 2) Caduta di materiale dall'alto o a livello;
- 3) Elettrocuzione;
- 4) Inalazione polveri, fibre, gas, vapori;
- 5) Incendi o esplosioni;
- 6) Movimentazione manuale dei carichi;

- 7) Rumore: dBA < 80;
- 8) Rumore: dBA > 90;
- 9) Rumore: dBA 80 / 85;
- 10) Rumore: dBA 85 / 90;
- 11) Seppellimenti e sprofondamenti.

#### 5.4.1 RISCHIO: "Caduta dall'alto"

##### Descrizione del Rischio:

Caduta di persone dall'alto, in seguito alla perdita di equilibrio del lavoratore e/o all'assenza di adeguate protezioni (collettive od individuali), da opere provvisorie, gru od autogrù, fori nei solai o balconate o rampe di scale o scavi, o da mezzi per scavo o trasporto, o da qualsiasi altra postazione di lavoro sopraelevata.

##### MISURE PREVENTIVE e PROTETTIVE:

- a) **Nelle lavorazioni: Installazione nel cantiere di presidi igienico-sanitari; Trasporto e stoccaggio elementi prefabbricati; Realizzazione carpenteria per strutture di fondazione; Lavorazione e posa ferri di armatura per strutture di fondazione; Strutture orizzontali in acciaio: capriate, controventature, orditure secondarie;**

*Prescrizioni Esecutive:* Nelle operazioni di ricezione del carico su ponteggi o castelli, utilizzare bastoni muniti di uncini, evitando accuratamente di sporgersi oltre le protezioni.

- b) **Nelle lavorazioni: Scavi di sbancamento; Aggottamento acque negli scavi; Realizzazione di copertura con pannelli fotovoltaici; Posa di canali per aria condizionata; Posa in opera del condizionatore;**

*Prescrizioni Organizzative:* I parapetti sono opere che devono realizzarsi per impedire cadute nel vuoto ogni qualvolta si manifesti tale rischio: sui ponteggi, sui bordi delle rampe di scale o dei pianerottoli o dei balconi non ancora corredati delle apposite ringhiere, sui bordi di fori praticati nei solai (ad es. vano ascensore), di impalcati disposti ad altezze superiori ai 2 m, di scavi o pozzi o fosse per lo spegnimento della calce, sui muri in cui sono state praticate aperture (ad es. vani finestra), ecc.

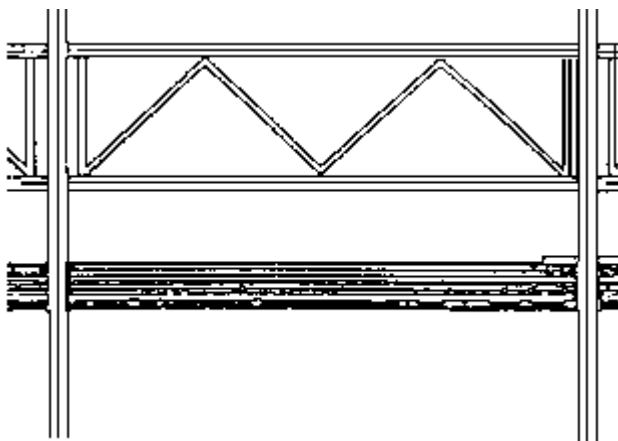
*Prescrizioni Esecutive:* I parapetti devono essere allestiti a regola d'arte, utilizzando buon materiale, risultare idonei allo scopo ed essere conservati in efficienza per l'intera durata del lavoro. Possono essere realizzati nei seguenti modi:

- mediante un corrente posto ad un'altezza minima di 1 m dal piano di calpestio, e da una tavola fermapiede, aderente al piano di camminamento, di altezza variabile ma tale da non lasciare uno spazio vuoto tra se ed il corrente suddetto, maggiore di 60 cm;
- mediante un corrente superiore con le caratteristiche anzidette, una tavola fermapiede, aderente al piano di camminamento, alta non meno di 20 cm ed un corrente intermedio che non lasci tra se e gli elementi citati, spazi vuoti di altezza maggiore di 60 cm.

I correnti e le tavole fermapiede devono essere poste nella parte interna dei montanti.

I ponteggi devono avere il parapetto completo anche sulle loro testate.

*Riferimenti Normativi:* D.P.R. 7/1/1956 n.164 art.16; D.P.R. 7/1/1956 n.164 art.24.



**c) Nelle lavorazioni: Scavi di sbancamento; Aggottamento acque negli scavi;**

*Prescrizioni Esecutive:* Il ciglio del fronte di scavo dovrà essere reso inaccessibile mediante barriere mobili, posizionate ad opportuna distanza di sicurezza e spostabili con l'avanzare del fronte dello scavo stesso. Dovrà provvedersi, inoltre, a segnalare la presenza dello scavo con opportuni cartelli. A scavo ultimato, tali barriere mobili provvisorie dovranno essere sostituite da regolari parapetti.

*Riferimenti Normativi:* D.P.R. 7/1/1956 n.164 art.12.

**d) Nelle lavorazioni: Strutture orizzontali in acciaio: capriate, controventature, orditure secondarie;**

*Prescrizioni Organizzative:* Prima dell'inizio dell'opera deve essere messa a disposizione dei responsabili del lavoro, degli operatori e degli organi di controllo, la seguente documentazione tecnica:

- piano di lavoro sottoscritto dalla o dalle ditte e dai tecnici interessati che descriva chiaramente le modalità di esecuzione delle operazioni di montaggio e la loro successione;
- procedure di sicurezza da adottare nelle varie fasi di lavoro fino al completamento dell'opera;
- nel caso di più ditte operanti nel cantiere, cronologia degli interventi da parte delle diverse ditte interessate.

In mancanza di tale documentazione tecnica, della quale dovrà essere fatta esplicita menzione nei documenti di appalto, è fatto divieto di eseguire operazioni di montaggio.

**e) Nelle lavorazioni: Strutture orizzontali in acciaio: capriate, controventature, orditure secondarie;**

*Prescrizioni Organizzative:* Ai sensi dell'art.16 del decreto Presidente della Repubblica del 7



Gennaio 1956, n. 164, nelle operazioni di montaggio di strutture prefabbricate, quando esiste pericolo di caduta di persone, deve essere attuata almeno una delle seguenti misure di sicurezza atte ad eliminare il predetto pericolo:

- a) impiego di impalcatura, ponteggio o analoga opera provvisoria;
- b) adozione di cinture di sicurezza con bretelle collegate a fune di trattenuta di lunghezza tale da limitare l'eventuale caduta a non oltre 1,5 m;
- c) adozioni di reti di sicurezza;
- d) adozione di sistemi o procedure espressamente citati nelle istruzioni scritte fornite dal fornitore o dalla ditta di montaggio.

Nella costruzione di edifici, in luogo del punto a), possono essere adottate difese applicate alle strutture prefabbricate a piè d'opera ovvero immediatamente dopo il loro montaggio, costituite da parapetto normale con arresto al piede come previsto dall'art.26 del decreto Presidente della Repubblica 27 Aprile 1955, n. 547, ovvero del parapetto normale, arretrato di 30 cm rispetto al filo esterno del struttura alla quale è affiancato, e sottostante mantovana, in corrispondenza dei luoghi di stazionamento e di transito accessibile.

**f) Nelle lavorazioni: Realizzazione di copertura con pannelli fotovoltaici; Posa in opera del condizionatore;**

*Prescrizioni Esecutive:* Prima di procedere alla esecuzione di lavori su tetti, lucernari, coperture simili, deve essere accertato che questi abbiano resistenza sufficiente per sostenere il peso degli operai e dei materiali di impiego. Nel caso in cui sia dubbia tale resistenza, devono essere adottati i necessari apprestamenti atti a garantire la incolumità delle persone addette, disponendo a seconda dei casi, tavole sopra le orditure, sottopalchi e facendo uso di cinture di sicurezza.

*Riferimenti Normativi:* D.P.R. 7/1/1956 n.164 art.70.

**g) Nelle lavorazioni: Posa di canali per aria condizionata;**

*Prescrizioni Esecutive:* Quando si lavora in posizioni sopraelevate, assicurarsi sempre che non vi siano mai persone al di sotto.

#### 5.4.2 RISCHIO: "Caduta di materiale dall'alto o a livello"

##### **Descrizione del Rischio:**

Lesioni (schiacciamenti, cesoiamenti, colpi, impatti, tagli) causate dall'investimento di masse cadute dall'alto o a livello:

materiali caduti durante il trasporto con gru, argani ecc., o da autocarri, dumper, carrelli elevatori ecc., o da opere provvisorie, o per ribaltamento delle stesse, di mezzi di sollevamento, di attrezzature, ecc.;

materiali frantumati proiettati a distanza al seguito di demolizioni effettuate mediante esplosivo o a spinta.

#### MISURE PREVENTIVE e PROTETTIVE:

- a) **Nelle lavorazioni: Installazione nel cantiere di presidi igienico-sanitari; Trasporto e stoccaggio elementi prefabbricati; Realizzazione carpenteria per strutture di fondazione; Lavorazione e posa ferri di armatura per strutture di fondazione; Strutture orizzontali in acciaio: capriate, controventature, orditure secondarie;**

*Prescrizioni Esecutive:*

Addetti all'imbracatura: verifica imbraco. Gli addetti, prima di consentire l'inizio della manovra di sollevamento devono verificare che il carico sia stato imbracato correttamente.

Addetti all'imbracatura: manovre di sollevamento del carico. Durante il sollevamento del carico, gli addetti devono accompagnarlo fuori dalla zona di interferenza con attrezzature, ostacoli o materiali eventualmente presenti, solo per lo stretto necessario.

Addetti all'imbracatura: allontanamento. Gli addetti all'imbracatura ed aggancio del carico, devono allontanarsi al più presto dalla sua traiettoria durante la fase di sollevamento.

Addetti all'imbracatura: attesa del carico. E' vietato sostare in attesa sotto la traiettoria del carico.

Addetti all'imbracatura: conduzione del carico in arrivo. E' consentito avvicinarsi al carico in arrivo, per pilotarlo fuori dalla zona di interferenza con eventuali ostacoli presenti, solo quando questo è giunto quasi al suo piano di destinazione.

Addetti all'imbracatura: sgancio del carico. Prima di sganciare il carico dall'apparecchio di sollevamento, bisognerà accertarsi preventivamente della stabilità del carico stesso.

Addetti all'imbracatura: rilascio del gancio. Dopo aver comandato la manovra di richiamo del gancio da parte dell'apparecchio di sollevamento, esso non va semplicemente rilasciato, ma accompagnato fuori dalla zona impegnata da attrezzature o materiali, per evitare agganci accidentali.

#### 5.4.3 RISCHIO: "Elettrocuzione"

##### Descrizione del Rischio:

Elettrocuzione per contatto diretto o indiretto con parti dell'impianto elettrico in tensione.

Folgorazione dovuta a caduta di fulmini in prossimità del lavoratore.

#### MISURE PREVENTIVE e PROTETTIVE:

- a) **Nelle lavorazioni: Realizzazione della viabilità del cantiere; Installazione nel cantiere di presidi igienico-sanitari; Realizzazione dell'impianto elettrico del cantiere; Realizzazione dell'impianto di messa a terra del cantiere; Realizzazione dell'impianto idrico del cantiere; Realizzazione dell'impianto igienico-sanitario del cantiere; Trasporto e stoccaggio elementi prefabbricati; Realizzazione carpenteria per strutture di fondazione; Lavorazione e posa ferri di armatura per strutture di fondazione; Getto in calcestruzzo per strutture di fondazione; Strutture orizzontali in acciaio: capriate, controventature, orditure**

## **secondarie; Smobilizzo del cantiere;**

### *Prescrizioni Organizzative:*

Lavori in prossimità di linee elettriche. Non possono essere eseguiti lavori in prossimità di linee elettriche aeree a distanza minore di m 5 a meno che, previa segnalazione all' esercente le linee elettriche, non si provveda ad una adeguata protezione atta ad evitare accidentali contatti o pericolosi avvicinamenti ai conduttori delle linee stesse.

Lampade portatili. Le lampade portatili devono essere:

- a) costruite con doppio isolamento;
- b) alimentate con bassissima tensione di sicurezza (24 V forniti mediante trasformatore di sicurezza) ovvero mediante separazione elettrica singola (220 V forniti mediante trasformatore di isolamento);
- c) provviste di idoneo involucro di vetro ed avere il portalampada e l'impugnatura costituita di materiale isolante non igroscopico;
- d) devono essere protette contro i danni accidentali tramite una griglia di protezione;
- e) provviste di cavo di alimentazione di tipo H07RN-F con una sezione minima dei conduttori di 1 mm<sup>2</sup>.

Le lampadine usate non dovranno essere di elevata potenza per evitare possibili incendi e cedimento dell'isolamento per il calore prodotto.

### *Prescrizioni Esecutive:*

Impianto elettrico: disposizioni generali di comportamento. Particolare cura, volta a salvaguardarne lo stato manutentivo, deve essere tenuta da parte dei lavoratori nei confronti dell'impianto elettrico di cantiere (in particolare nei confronti dei cavi, dei contatti, degli interruttori, delle prese di corrente, delle custodie di tutti gli elementi in tensione), data la sua pericolosità e la rapida usura cui sono soggette tutte le attrezzature presenti sul cantiere.

Impianto elettrico: obblighi dei lavoratori. Ciascun lavoratore è tenuto a segnalare immediatamente al proprio superiore la presenza di qualsiasi anomalia dell'impianto elettrico, come ad esempio:

- apparecchiature elettriche aperte (batterie, interruttori, scatole, ecc.);
- materiali e apparecchiature con involucri protettivi danneggiati o che presentino segni di bruciature;
- cavi elettrici nudi o con isolamento rotto.

Manovre: condizioni di pericolo. E' assolutamente vietato toccare interruttori o pulsanti con le mani bagnate o stando sul bagnato, anche se il grado di protezione delle apparecchiature lo consente.

I fili di apparecchi elettrici non devono mai essere toccati con oggetti metallici (tubi e profilati), getti d'acqua, getti di estintori idrici o a schiuma: ove questo risultasse necessario

occorre togliere preventivamente tensione al circuito.

Non spostare macchine o quadri elettrici inidonei se non dopo aver disinserito l'alimentazione.

E' tassativamente vietato utilizzare scale metalliche a contatto con apparecchiature e linee elettriche.

Lavori in prossimità di linee elettriche. Assicurarsi che nella zona di lavoro, le eventuali linee elettriche aeree, rimangano sempre ad una distanza non inferiore ai cinque metri.

Quadri elettrici: posizione ed uso degli interruttori d'emergenza. Tutti quelli che operano in cantiere devono conoscere l'esatta posizione e le corrette modalità d'uso degli interruttori di emergenza posizionati sui quadri elettrici presenti nel cantiere.

Lampade portatili. L'eventuale sostituzione della lampadina di una lampada portatile dovrà essere seguita solo dopo aver disinserito la spina dalla presa. Usare solo lampade portatili a norma e mai di fattura artigianale.

*Riferimenti Normativi:* D.L. 19/9/1994 n.626 art.39; D.P.R. 7/1/1956 n.164 art.11; D.P.R. 27/4/1955 n.547 art.317; D.P.R. 27/4/1955 n.547 art.318; CEI 34-34.

**b) Nelle lavorazioni: Realizzazione dell'impianto elettrico del cantiere; Realizzazione dell'impianto di messa a terra del cantiere;**

*Prescrizioni Esecutive:*

Cavi di alimentazione: prolunghes. Per portare l'alimentazione nei luoghi dove non è presente un quadro elettrico, occorreranno prolunghes la cui sezione deve essere adeguatamente dimensionata in funzione della potenza richiesta. E' vietato approntare artigianalmente le prolunghes: andranno utilizzate, pertanto, solo quelle in commercio realizzate secondo le norme di sicurezza. Il cavo da utilizzare è quello per posa mobile.

Cavi di alimentazione: disposizione. I cavi di alimentazione devono essere disposti in maniera tale da non intralciare i posti di lavoro o passaggi, e non diventare oggetto di danneggiamenti: a questo scopo è necessario che venga ridotto al minimo lo sviluppo libero del cavo mediante l'uso di tenditori, tamburi avvolgicavo con prese incorporate o altri strumenti equivalenti; in nessun caso, comunque, è consentito depositare bidoni, attrezzi o carichi in genere allo scopo di tenderne la parte in esubero. In particolare, per quanto possibile, i cavi dovranno essere disposti parallelamente alle vie di transito. Inoltre, i cavi di alimentazione non devono essere sollecitati a piegamenti di piccolo raggio né sottoposti a torsione, né agganciati su spigoli vivi o su materiali caldi o lasciati su pavimenti sporchi di cemento, oli o grassi.

Cavi di alimentazione: utilizzazione. Prima di utilizzare un'apparecchiatura elettrica, bisognerà controllare che i cavi di alimentazione della stessa e quelli usati per derivazioni provvisorie non presentino parti logore nell'isolamento. Qualora il cavo apparisse deteriorato, esso non deve essere riparato con nastri isolanti adesivi, ma va subito sostituito con uno di caratteristiche identiche ad opera di personale specializzato. L'uso dei cavi deteriorati è tassativamente vietato.

Il cavo elettrico, i suoi attacchi e l'interruttore devono essere protetti adeguatamente e si dovrà sempre evitare di toccarli con le mani bagnate o stando con i piedi sul bagnato.

Dopo l'utilizzazione i cavi di alimentazione (dell'apparecchiatura e/o quelli usati per le derivazioni provvisorie) devono essere accuratamente ripuliti e riposti, in quanto gli isolamenti in plastica ed in gomma si deteriorano rapidamente a contatto con oli e grassi.

Collegamenti volanti. I collegamenti volanti devono essere evitati, per quanto possibile. Ove indispensabili, i collegamenti a presa e spina dovranno essere realizzati con prese e spine aventi almeno protezione IP 67 e dovranno essere posizionati fuori dai tratti interrati.

Cavi di alimentazione: temperature di esposizione. La temperatura sulla superficie esterna della guaina dei cavi non deve superare la temperatura di 50°C per cavi flessibili in posa mobile e di 70 °C per quelli flessibili in posa fissa, né scendere al di sotto dei -25 °C.

Pressacavo. Il pressacavo svolge la duplice funzione di protezione contro la penetrazione, all'interno del corpo della spina e della presa (fissa o mobile), di polvere e liquidi e contro la eventuale sconnessione tra i cavi ed i morsetti degli spinotti causata da una tensione eccessiva accidentalmente esercitata sul cavo. Deve, pertanto, essere prestata la massima attenzione allo stato dei pressacavi presenti sia sulle spine che sulle prese.

Quadri elettrici: arresto automatico. Qualora un dispositivo di protezione (interruttore) sia intervenuto aprendo il circuito, prima di ridare tensione all'impianto occorrerà individuare e riparare il guasto che lo ha provocato e mai dare di nuovo tensione escludendo dal circuito l'interruttore che ne impedisce la chiusura. E' assolutamente vietato mettere fuori uso i dispositivi di sicurezza, togliendo, bloccando, sostituendo valvole, interruttori automatici, molle, ecc. con altri di diversa taratura o peggio ancora utilizzando sistemi di fortuna.

Manutenzione di prese e spine: verifiche e controlli. Gli spinotti delle spine, così come gli alveoli delle prese, vanno tenuti puliti e asciutti: prima di eseguire i controlli e la eventuale manutenzione, provvedere a togliere la tensione all'impianto.

Le prese e le spine che avessero subito forti urti, andranno accuratamente controllate, anche se non presentano danni apparenti: tutte quelle che mostreranno segni anche lievi di bruciature o danneggiamenti, dovranno essere sostituite facendo ricorso a personale qualificato.

Allaccio apparecchiature elettriche. Non devono mai essere inserite o disinserite macchine o utensili su prese in tensione. In particolare, prima di effettuare un allacciamento, si dovrà accertare che:

- l'interruttore di avvio della macchina o utensile sia "aperto" (motore elettrico fermo);
- l'interruttore posto a monte della presa sia "aperto" (assenza di tensione alla presa).

Alimentazione elettrica: sospensione temporanea delle lavorazioni. Durante le interruzioni di lavoro deve essere tolta l'alimentazione all'apparecchiatura elettrica.

Come collegare e disinnestare una spina. Per disconnettere una spina da una presa di corrente si deve sempre evitare di tendere il cavo; occorre, invece, disconnettere la spina

mediante l'impugnatura della spina stessa. Per eseguire una connessione, non si devono mai collegare direttamente i cavi agli spinotti e dovranno usarsi, invece, sempre spine e prese normalizzate.

Dispositivi di sicurezza: by-pass. Evitare di by-passare i dispositivi di sicurezza se non espressamente autorizzati dal superiore preposto, esperto di sicurezza elettrica.

Apparecchiature elettriche: verifiche prima dell'uso. Prima di mettere in funzione qualsiasi macchina o apparecchiatura elettrica, devono essere controllate tutte le parti elettriche visibili, in particolare:

il punto dove il cavo di alimentazione si collega alla macchina (in quanto in questa zona il conduttore è soggetto ad usura e a sollecitazioni meccaniche con possibilità di rottura dell'isolamento);

la perfetta connessione della macchina ai conduttori di protezione ed il collegamento di questo all'impianto di terra.

Verificare visivamente, inoltre, l'integrità dell'isolamento della carcassa.

Impianto elettrico: chiusura giornaliera dell'impianto. Al termine della giornata di lavoro occorre disinserire tutti gli interruttori e chiudere i quadri elettrici a chiave.

*Riferimenti Normativi:* D.P.R. 27/4/1955 n.547 art.267; D.P.R. 27/4/1955 n.547 art.283.

#### 5.4.4 RISCHIO: "Inalazione polveri, fibre, gas, vapori"

##### **Descrizione del Rischio:**

Danni all'apparato respiratorio ed in generale alla salute del lavoratore, derivanti dall'esposizione a materiali in grana minuta, o rilascianti fibre minute, o che possono dar luogo a sviluppo di polveri, gas, vapori, nebbie, aerosol.

Intossicazione causata dall'inalazione dei gas di scarico di motori a combustione o di fumi o di ossidi (ossidi di zinco, di carbonio, di azoto, di piombo, ecc.) tossici originati durante la combustione o la saldatura o il taglio termico di materiali di varia natura.

##### **MISURE PREVENTIVE e PROTETTIVE:**

###### **a) Nelle lavorazioni: Scavi di sbancamento;**

*Prescrizioni Esecutive:* Quando non sono attuabili le misure tecniche di prevenzione e la natura del materiale polveroso lo consenta, si deve provvedere all'inumidimento del materiale stesso.

*Riferimenti Normativi:* D.P.R. 19/3/1956 n.303 art.21.

###### **b) Nelle lavorazioni: Scavi di sbancamento;**

*Prescrizioni Organizzative:* Quando si eseguono lavori entro pozzi, fogne, cunicoli, camini e fosse in genere, devono essere adottate idonee misure contro i pericoli derivanti dalla presenza di gas o vapori tossici, asfissianti, infiammabili o esplosivi, specie in rapporto alla

natura geologica del terreno o alla vicinanza di fabbriche, depositi, raffinerie, stazioni di compressione e di decompressione, metanodotti e condutture di gas, che possono dar luogo ad infiltrazione di sostanze pericolose.

Quando sia accertata o sia da temere la presenza di gas tossici, asfissianti o la irrespirabilità dell'aria ambiente e non sia possibile assicurare una efficiente aerazione ed una completa bonifica, i lavoratori devono essere provvisti di apparecchi respiratori, ed essere muniti di cintura di sicurezza con bretelle passanti sotto le ascelle collegate a funi di salvataggio, le quali devono essere tenute all'esterno dal personale addetto alla sorveglianza. Questo deve mantenersi in continuo collegamento con gli operai all'interno ed essere in grado di sollevare prontamente all'esterno il lavoratore colpito dai gas.

Possono essere adoperate le maschere respiratorie, in luogo di autorespiratori, solo quando, accertate la natura e la concentrazione dei gas o vapori nocivi o asfissianti, esse offrano garanzia di sicurezza e sempreché sia assicurata una efficace e continua aerazione.

*Riferimenti Normativi:* D.P.R. 7/1/1956 n.164 art.15.

#### 5.4.5 RISCHIO: "Incendi o esplosioni"

##### **Descrizione del Rischio:**

Lesioni provocate da incendi e/o esplosioni conseguenti allo schiacciamento di tubazioni del gas in esercizio, alla combustione di recipienti o serbatoi contenenti carburanti o sostanze chimiche altamente deflagranti, al brillamento di esplosivo per demolizioni o di ordigni bellici interrati, ecc..

##### **MISURE PREVENTIVE e PROTETTIVE:**

###### **a) Nelle lavorazioni: Scavi di sbancamento;**

*Prescrizioni Esecutive:* Assicurarsi che nella zona di lavoro non vi siano cavi, tubazioni, ecc. interrate interessate dal passaggio di corrente elettrica, gas, acqua, ecc.

###### **b) Nelle lavorazioni: Scavi di sbancamento;**

*Prescrizioni Organizzative:* Quando si sia accertata la presenza di gas infiammabili o esplosivi, deve provvedersi alla bonifica dell'ambiente mediante idonea ventilazione; deve inoltre vietarsi, anche dopo la bonifica, se siano da temere emanazioni di gas pericolosi, l'uso di apparecchi a fiamma, di corpi incandescenti e di apparecchi comunque suscettibili di provocare fiamme o surriscaldamenti atti ad incendiare il gas.

*Riferimenti Normativi:* D.P.R. 7/1/1956 n.164 art.15.

#### 5.4.6 RISCHIO: "Movimentazione manuale dei carichi"

##### **Descrizione del Rischio:**

Lesioni relative all'apparato scheletrico e/o muscolare durante la movimentazione manuale dei carichi, per il loro eccessivo peso o ingombro o per la scorretta posizione assunta dal lavoratore

durante la movimentazione.

#### **MISURE PREVENTIVE e PROTETTIVE:**

##### **a) Nelle lavorazioni: Smobilizzo del cantiere;**

*Prescrizioni Organizzative:* Movimentazione manuale dei carichi: informazione. Il datore di lavoro fornisce ai lavoratori informazioni, in particolare per quanto riguarda:

- a) il peso di un carico;
- b) il centro di gravità o il lato più pesante nel caso in cui il contenuto di un imballaggio abbia una collocazione eccentrica;
- c) la movimentazione corretta dei carichi e i rischi che i lavoratori corrono se queste attività non vengono eseguite in maniera corretta.

Movimentazione manuale dei carichi: obblighi del datore di lavoro. Il datore di lavoro adotta le misure organizzative necessarie o ricorre ai mezzi appropriati, in particolare attrezzature meccaniche, per evitare la necessità di una movimentazione manuale dei carichi da parte dei lavoratori.

Movimentazione manuale dei carichi: organizzazione del lavoro. Qualora non sia possibile evitare la movimentazione manuale dei carichi ad opera dei lavoratori, il datore di lavoro adotta le misure organizzative necessarie, ricorre ai mezzi appropriati o fornisce ai lavoratori stessi i mezzi adeguati, allo scopo di ridurre il rischio che comporta la movimentazione manuale di detti carichi. Nel caso in cui la necessità di una movimentazione manuale di un carico ad opera del lavoratore non può essere evitata, il datore di lavoro organizza i posti di lavoro in modo che detta movimentazione sia quanto più possibile sana e sicura.

Movimentazione manuale dei carichi: rischi dorso-lombari. La movimentazione manuale di un carico può costituire un rischio tra l'altro dorso-lombare nei casi seguenti:

- il carico è troppo pesante (kg 30);
- è ingombrante o difficile da afferrare;
- è in equilibrio instabile o il suo contenuto rischia di spostarsi;
- è collocato in una posizione tale per cui deve essere tenuto o maneggiato ad una certa distanza dal tronco o con una torsione o inclinazione del tronco;
- può, a motivo della struttura esterna e/o della consistenza, comportare lesioni per il lavoratore, in particolare in caso di urto.

Lo sforzo fisico può presentare un rischio tra l'altro dorso-lombare nei seguenti casi:

- è eccessivo;
- può essere effettuato soltanto con un movimento di torsione del tronco;
- può comportare un movimento brusco del carico;
- è compiuto con il corpo in posizione instabile.



Movimentazione manuale dei carichi: sorveglianza sanitaria. Il datore di lavoro sottopone a sorveglianza sanitaria gli addetti alla movimentazione manuale dei carichi.

*Riferimenti Normativi:* D.L. 19/9/1994 n.626 art.16; D.L. 19/9/1994 n.626 art.48; D.L. 19/9/1994 n.626 art.49; D.L. 19/9/1994 Allegato VI.

**b) Nelle lavorazioni: Smobilizzo del cantiere;**

*Prescrizioni Esecutive:* Le modalità di stoccaggio del materiale movimentato devono essere tali da garantire la stabilità al ribaltamento, tenute presenti le eventuali azioni di agenti atmosferici o azioni esterne meccaniche. Verificare la compattezza del terreno prima di iniziare lo stoccaggio.

**5.4.7 RISCHIO: "Rumore: dBA < 80"**

**Descrizione del Rischio:**

Il lavoratore è addetto ad attività comportanti valore di esposizione quotidiana personale non superiore a 80 dBA: per tali lavoratori, il decreto 277/91 non impone alcun obbligo.

**MISURE PREVENTIVE e PROTETTIVE:**

- a) **Nelle lavorazioni: Installazione nel cantiere di presidi igienico-sanitari; Realizzazione dell'impianto elettrico del cantiere; Realizzazione dell'impianto di messa a terra del cantiere; Realizzazione dell'impianto idrico del cantiere; Realizzazione dell'impianto igienico-sanitario del cantiere; Trasporto e stoccaggio elementi prefabbricati; Realizzazione carpenteria per strutture di fondazione; Lavorazione e posa ferri di armatura per strutture di fondazione; Getto in calcestruzzo per strutture di fondazione; Strutture orizzontali in acciaio: capriate, controventature, orditure secondarie; Posa in opera dell'impianto elettrico di un capannone industriale; Posa in opera dell'impianto idrico-sanitario di un capannone industriale;**

*Prescrizioni Organizzative:*

Obblighi del datore di lavoro: acquisto di nuove macchine. Il datore di lavoro privilegia, all'atto dell'acquisto di nuovi utensili, macchine, apparecchiature, quelli che producono, nelle normali condizioni di funzionamento, il più basso livello di rumore.

Obblighi del datore di lavoro: misure organizzative. Il datore di lavoro riduce al minimo, in relazione alle conoscenze acquisite in base al progresso tecnico, i rischi derivanti dall'esposizione al rumore mediante misure tecniche, organizzative e procedurali, concretamente attuabili, privilegiando gli interventi alla fonte.

*Riferimenti Normativi:* D.L. 15/8/1991 n.277 art.41; D.L. 15/8/1991 n.277 art.46.

**5.4.8 RISCHIO: "Rumore: dBA > 90"**

**Descrizione del Rischio:**

Danni all'apparato uditivo, causata da prolungata esposizione al rumore prodotto da lavorazioni o attrezzature: esposizione superiore a 90 dBA.

#### **MISURE PREVENTIVE e PROTETTIVE:**

##### **a) Nelle lavorazioni: Scavi di sbancamento;**

*Prescrizioni Organizzative:*

Controllo sanitario: esposizioni >85 dBA. I lavoratori la cui esposizione quotidiana personale al rumore supera 85 dBA, indipendentemente dall'uso di mezzi individuali di protezione, devono essere sottoposti a controllo sanitario.

Detto controllo comprende:

- a) una visita medica preventiva, integrata da un esame della funzione uditiva eseguita nell'osservanza dei criteri riportati nell'allegato VII del DPR 277/91, per accertare l'assenza di controindicazioni al lavoro specifico ai fini della valutazione dell'idoneità dei lavoratori;
- b) visite mediche periodiche, integrate dall'esame della funzione uditiva, per controllare lo stato di salute dei lavoratori ed esprimere il giudizio di idoneità. Esse devono tenere conto, oltre che dell'esposizione, anche della sensibilità acustica individuale. La prima di tali visite è effettuata non oltre un anno dopo la visita preventiva.

La frequenza delle visite successive è stabilita dal medico competente.

Gli intervalli non possono essere comunque superiori a due anni per lavoratori la cui esposizione quotidiana personale non supera 90 dBA e ad un anno nei casi di esposizione quotidiana personale superiore a 90 dBA.

Il datore di lavoro, in conformità al parere del medico competente, adotta misure preventive e protettive per singoli lavoratori, al fine di favorire il recupero audiologico. Tali misure possono comprendere la riduzione dell'esposizione quotidiana personale del lavoratore, conseguita mediante opportune misure organizzative.

Informazione e formazione: esposizione >85 dBA. Nelle attività che comportano un valore dell'esposizione quotidiana personale di un lavoratore al rumore superiore a 85 dBA, il datore di lavoro provvede a che i lavoratori ovvero i loro rappresentanti vengano informati su:

- a) i rischi derivanti all'udito dall'esposizione al rumore;
- b) le misure adottate;
- c) le misure di protezione cui i lavoratori debbono conformarsi;
- d) la funzione dei mezzi individuali di protezione, le circostanze in cui ne è previsto l'uso e le corrette modalità di uso;
- e) il significato ed il ruolo del controllo sanitario per mezzo del medico competente;
- f) i risultati ed il significato della valutazione del rumore durante il lavoro.

- g) l'uso corretto, ai fini della riduzione al minimo dei rischi per l'udito, degli utensili, macchine, apparecchiature che, utilizzati in modo continuativo, producono un'esposizione quotidiana personale di un lavoratore al rumore pari o superiore a 85 dBA.

Obblighi del datore di lavoro: misure organizzative. Il datore di lavoro riduce al minimo, in relazione alle conoscenze acquisite in base al progresso tecnico, i rischi derivanti dall'esposizione al rumore mediante misure tecniche, organizzative e procedurali, concretamente attuabili, privilegiando gli interventi alla fonte.

Obblighi del datore di lavoro: acquisto di nuove macchine. Il datore di lavoro privilegia, all'atto dell'acquisto di nuovi utensili, macchine, apparecchiature, quelli che producono, nelle normali condizioni di funzionamento, il più basso livello di rumore.

Registrazione dell'esposizione al rumore dei lavoratori. I lavoratori che svolgono le attività che comportino un'esposizione quotidiana personale superiore a 90 dBA oppure un valore della pressione acustica istantanea non ponderata superiore a 140 dB (200 Pa), sono iscritti in appositi registri.

Il registro di cui sopra è istituito ed aggiornato dal datore di lavoro che ne cura la tenuta.

Il datore di lavoro:

- a) consegna copia del registro di cui al comma 1 all'ISPESL e alla USL competente per territorio, cui comunica, ogni tre anni e comunque ogni qualvolta l'ISPESL medesimo ne faccia richiesta, le variazioni intervenute;
- b) consegna, a richiesta, all'organo di vigilanza ed all'Istituto superiore di Sanità copia del predetto registro;
- c) comunica all'ISPESL e alla USL competente per territorio la cessazione del rapporto di lavoro, con le variazioni sopravvenute dall'ultima comunicazione;
- d) consegna all'ISPESL e alla USL competente per territorio, in caso di cessazione di attività dell'impresa, il registro di cui al comma 1;
- e) richiede all'ISPESL e alla USL competente per territorio copia delle annotazioni individuali in caso di assunzione di lavoratori che abbiano in precedenza esercitato attività che comportano le condizioni di esposizione di cui all'art. 41;
- f) comunica ai lavoratori interessati tramite il medico competente le relative annotazioni individuali contenute nel registro e nella cartella sanitaria e di rischio di cui all'art. 4, comma 1, lettera q).

I dati relativi a ciascun singolo lavoratore sono riservati.

Segnalazione e delimitazione zone ad elevata rumorosità. Nei luoghi di lavoro che possono comportare, per un lavoratore che vi svolga la propria mansione per l'intera giornata lavorativa, un'esposizione quotidiana personale superiore a 90 dBA oppure un valore della pressione acustica istantanea non ponderata superiore a 140 dB (200 Pa) è esposta una segnaletica appropriata.

Tali luoghi sono inoltre perimetrati e soggetti ad una limitazione di accesso qualora il rischio di esposizione lo giustifichi e tali provvedimenti siano possibili.

Superamento dei valori limite di esposizione. Se nonostante l'applicazione di misure tecniche ed organizzative, l'esposizione quotidiana personale di un lavoratore al rumore risulta superiore a 90 dBA od il valore della pressione acustica istantanea non ponderata risulta superiore a 140 dB (200 Pa), il datore di lavoro comunica all'organo di vigilanza, entro trenta giorni dall'accertamento del superamento, le misure tecniche ed organizzative applicate, informando i lavoratori ovvero i loro rappresentanti.

*Prescrizioni Esecutive:*

Esposizione >90 dBA: adempimenti. I lavoratori la cui esposizione quotidiana personale supera 90 dBA devono utilizzare i mezzi individuali di protezione dell'udito fornitigli dal datore di lavoro.

Se l'applicazione delle misure di cui al comma 4 comporta rischio di incidente, a questo deve avviarsi con mezzi appropriati.

I lavoratori ovvero i loro rappresentanti sono consultati per la scelta dei modelli dei mezzi di protezione individuale dell'udito.

Mezzi di protezione individuali dell'udito adeguati. I mezzi individuali di protezione dell'udito sono considerati adeguati se, correttamente usati, mantengono un livello di rischio uguale od inferiore a quello derivante da un'esposizione quotidiana personale di 90 dBA.

*Riferimenti Normativi:* D.L. 15/8/1991 n.277 art.41; D.L. 15/8/1991 n.277 art.42; D.L. 15/8/1991 n.277 art.43; D.L. 15/8/1991 n.277 art.45; D.L. 15/8/1991 n.277 art.46; D.L. 15/8/1991 n.277 art.49.

#### 5.4.9 RISCHIO: "Rumore: dBA 80 / 85"

##### **Descrizione del Rischio:**

Danni all'apparato uditivo, causata da prolungata esposizione al rumore prodotto da lavorazioni o attrezzature: esposizione compresa tra 80 e 85 dBA.

##### **MISURE PREVENTIVE e PROTETTIVE:**

- a) **Nelle lavorazioni: Installazione nel cantiere di presidi igienico-sanitari; Realizzazione carpenteria per strutture di fondazione; Strutture verticali in acciaio: pilastri, controventature, orditure secondarie; Strutture orizzontali in acciaio: capriate, controventature, orditure secondarie; Realizzazione di copertura con pannelli fotovoltaici; Posa di canali per aria condizionata; Posa in opera del condizionatore; Smobilizzo del cantiere;**

*Prescrizioni Organizzative:*

Controllo sanitario: esposizioni tra 80 e 85 dBA. Il controllo sanitario è esteso ai lavoratori la

cui esposizione quotidiana personale sia compresa tra 80 dBA e 85 dBA qualora i lavoratori interessati ne facciano richiesta e il medico competente ne confermi l'opportunità, anche al fine di individuare eventuali effetti extrauditivi.

Detto controllo comprende:

- a) una visita medica preventiva, integrata da un esame della funzione uditiva eseguita nell'osservanza dei criteri riportati nell'allegato VII, per accertare l'assenza di controindicazioni al lavoro specifico ai fini della valutazione dell'idoneità dei lavoratori;
- b) visite mediche periodiche, integrate dall'esame della funzione uditiva, per controllare lo stato di salute dei lavoratori ed esprimere il giudizio di idoneità. Esse devono tenere conto, oltre che dell'esposizione, anche della sensibilità acustica individuale. La prima di tali visite è effettuata non oltre un anno dopo la visita preventiva.

La frequenza delle visite successive è stabilita dal medico competente.

Il datore di lavoro, in conformità al parere del medico competente, adotta misure preventive e protettive per singoli lavoratori, al fine di favorire il recupero audiologico. Tali misure possono comprendere la riduzione dell'esposizione quotidiana personale del lavoratore, conseguita mediante opportune misure organizzative.

Informazione e formazione: esposizione tra 80 e 85 dBA. Nelle attività che comportano un valore dell'esposizione quotidiana personale di un lavoratore al rumore superiore a 80 dBA, il datore di lavoro provvede a che i lavoratori ovvero i loro rappresentanti vengano informati su:

- a) i rischi derivanti all'udito dall'esposizione al rumore;
- b) le misure adottate;
- c) le misure di protezione cui i lavoratori debbono conformarsi;
- d) la funzione dei mezzi individuali di protezione, le circostanze in cui ne è previsto l'uso e le modalità di uso;
- e) il significato ed il ruolo del controllo sanitario per mezzo del medico competente;
- f) i risultati ed il significato della valutazione del rumore durante il lavoro.

Obblighi del datore di lavoro: misure organizzative. Il datore di lavoro riduce al minimo, in relazione alle conoscenze acquisite in base al progresso tecnico, i rischi derivanti dall'esposizione al rumore mediante misure tecniche, organizzative e procedurali, concretamente attuabili, privilegiando gli interventi alla fonte.

Obblighi del datore di lavoro: acquisto di nuove macchine. Il datore di lavoro privilegia, all'atto dell'acquisto di nuovi utensili, macchine, apparecchiature, quelli che producono, nelle normali condizioni di funzionamento, il più basso livello di rumore.

Prescrizioni Esecutive: Mezzi di protezione individuali dell'udito adeguati. I mezzi individuali di protezione dell'udito sono considerati adeguati se, correttamente usati, mantengono un livello di rischio uguale od inferiore a quello derivante da un'esposizione quotidiana

personale di 90 dBA.

*Riferimenti Normativi:* D.L. 15/8/1991 n.277 art.41; D.L. 15/8/1991 n.277 art.42; D.L. 15/8/1991 n.277 art.43; D.L. 15/8/1991 n.277 art.46.

#### 5.4.10 RISCHIO: "Rumore: dBA 85 / 90"

##### **Descrizione del Rischio:**

Danni all'apparato uditivo, causata da prolungata esposizione al rumore prodotto da lavorazioni o attrezzature: esposizione compresa tra 85 e 90 dBA.

##### **MISURE PREVENTIVE e PROTETTIVE:**

- a) Nelle lavorazioni: Realizzazione della recinzione e degli accessi del cantiere; Realizzazione della viabilità del cantiere; Aggottamento acque negli scavi;**

*Prescrizioni Organizzative:*

Controllo sanitario: esposizioni >85 dBA. I lavoratori la cui esposizione quotidiana personale al rumore supera 85 dBA, indipendentemente dall'uso di mezzi individuali di protezione, devono essere sottoposti a controllo sanitario.

Detto controllo comprende:

- a) una visita medica preventiva, integrata da un esame della funzione uditiva eseguita nell'osservanza dei criteri riportati nell'allegato VII del DPR 277/91, per accertare l'assenza di controindicazioni al lavoro specifico ai fini della valutazione dell'idoneità dei lavoratori;
- b) visite mediche periodiche, integrate dall'esame della funzione uditiva, per controllare lo stato di salute dei lavoratori ed esprimere il giudizio di idoneità. Esse devono tenere conto, oltre che dell'esposizione, anche della sensibilità acustica individuale. La prima di tali visite è effettuata non oltre un anno dopo la visita preventiva.

La frequenza delle visite successive è stabilita dal medico competente.

Gli intervalli non possono essere comunque superiori a due anni per lavoratori la cui esposizione quotidiana personale non supera 90 dBA e ad un anno nei casi di esposizione quotidiana personale superiore a 90 dBA.

Il datore di lavoro, in conformità al parere del medico competente, adotta misure preventive e protettive per singoli lavoratori, al fine di favorire il recupero audiologico. Tali misure possono comprendere la riduzione dell'esposizione quotidiana personale del lavoratore, conseguita mediante opportune misure organizzative.

Esposizione tra 85 e 90 dBA: adempimenti. Il datore di lavoro fornisce i mezzi individuali di protezione dell'udito a tutti i lavoratori la cui esposizione quotidiana personale può verosimilmente superare 85 dBA.

I mezzi individuali di protezione dell'udito sono adattati al singolo lavoratore ed alle sue

condizioni di lavoro, tenendo conto della sicurezza e della salute.

I lavoratori ovvero i loro rappresentanti sono consultati per la scelta dei modelli dei mezzi di protezione individuale dell'udito.

Informazione e formazione: esposizione >85 dBA. Nelle attività che comportano un valore dell'esposizione quotidiana personale di un lavoratore al rumore superiore a 85 dBA, il datore di lavoro provvede a che i lavoratori ovvero i loro rappresentanti vengano informati su:

- a) i rischi derivanti all'udito dall'esposizione al rumore;
- b) le misure adottate;
- c) le misure di protezione cui i lavoratori debbono conformarsi;
- d) la funzione dei mezzi individuali di protezione, le circostanze in cui ne è previsto l'uso e le corrette modalità di uso;
- e) il significato ed il ruolo del controllo sanitario per mezzo del medico competente;
- f) i risultati ed il significato della valutazione del rumore durante il lavoro.
- g) l'uso corretto, ai fini della riduzione al minimo dei rischi per l'udito, degli utensili, macchine, apparecchiature che, utilizzati in modo continuativo, producono un'esposizione quotidiana personale di un lavoratore al rumore pari o superiore a 85 dBA.

Obblighi del datore di lavoro: misure organizzative. Il datore di lavoro riduce al minimo, in relazione alle conoscenze acquisite in base al progresso tecnico, i rischi derivanti dall'esposizione al rumore mediante misure tecniche, organizzative e procedurali, concretamente attuabili, privilegiando gli interventi alla fonte.

Obblighi del datore di lavoro: acquisto di nuove macchine. Il datore di lavoro privilegia, all'atto dell'acquisto di nuovi utensili, macchine, apparecchiature, quelli che producono, nelle normali condizioni di funzionamento, il più basso livello di rumore.

Prescrizioni Esecutive: Mezzi di protezione individuali dell'udito adeguati. I mezzi individuali di protezione dell'udito sono considerati adeguati se, correttamente usati, mantengono un livello di rischio uguale od inferiore a quello derivante da un'esposizione quotidiana personale di 90 dBA.

Riferimenti Normativi: D.L. 15/8/1991 n.277 art.41; D.L. 15/8/1991 n.277 art.42; D.L. 15/8/1991 n.277 art.43; D.L. 15/8/1991 n.277 art.46.

#### 5.4.11 RISCHIO: "Seppellimenti e sprofondamenti"

##### **Descrizione del Rischio:**

Seppellimenti e sprofondamenti in scavi all'aperto od in sotterraneo o durante opere di demolizione o durante le operazioni di manutenzione all'interno di silos, serbatoi, depositi, o durante il disarmo

di puntellie/o casseforme, ecc.

Seppellimenti causati da frana di materiali stoccati senza le opportune precauzioni o da crollo di manufatti edili prossimi alle postazioni di lavoro.

#### **MISURE PREVENTIVE e PROTETTIVE:**

##### **a) Nelle lavorazioni: Scavi di sbancamento;**

*Prescrizioni Organizzative:*

Scavi in trincea: sbadacchiature vietate. Le pareti inclinate non dovranno essere armate con sbadacchi orizzontali in quanto i puntelli ed i traversi potrebbero slittare verso l'alto per effetto della spinta del terreno. Si dovrà verificare che le pareti inclinate abbiano pendenza di sicurezza.

Scavi in trincea, pozzi, cunicoli: armature di sostegno. Nello scavo di pozzi e di trincee profondi più di m 1,50, quando la consistenza del terreno non dia sufficiente garanzia di stabilità, anche in relazione alla pendenza delle pareti, si deve provvedere, man mano che procede lo scavo, all'applicazione delle necessarie armature di sostegno. Qualora la lavorazione richieda che il lavoratore operi in posizione curva, anche per periodi di tempo limitati, la suddetta armatura di sostegno dovrà essere posta in opera già da profondità maggiori od uguali a 1,20 m. Le tavole di rivestimento delle pareti devono sporgere dai bordi degli scavi di almeno cm 30. Nello scavo dei cunicoli, a meno che si tratti di roccia che non presenti pericolo di distacchi, devono predisporre idonee armature per evitare franamenti della volta e delle pareti. Dette armature devono essere applicate man mano che procede il lavoro di avanzamento; la loro rimozione può essere effettuata in relazione al progredire del rivestimento in muratura. Idonee precauzioni e armature devono essere adottate nelle sottomurazioni e quando in vicinanza dei relativi scavi vi siano fabbriche o manufatti, le cui fondazioni possano essere scoperte o indebolite dagli scavi. Nei lavori in pozzi di fondazione profondi oltre m 3 deve essere disposto, a protezione degli operai addetti allo scavo ed all'esportazione del materiale scavato, un robusto impalcato con apertura per il passaggio della benna.

*Prescrizioni Esecutive:*

Scavi manuali: pendenza del fronte. Negli scavi eseguiti manualmente, le pareti del fronte devono avere una inclinazione o un tracciato tali, in relazione alla natura del terreno, da impedire franamenti.

Scavi manuali: tecnica di scavo per h > 1,50 m. Quando la parete del fronte di attacco dello scavo supera l'altezza di m 1,50, è vietato il sistema di scavo manuale per scalzamento alla base e conseguente franamento della parete. In tali casi si potrà procedere dall'alto verso il basso realizzando una gradonatura con pareti di pendenza adeguata.

*Riferimenti Normativi:* D.P.R. 7/1/1956 n.164 art.12; D.P.R. 7/1/1956 n.164 art.13.

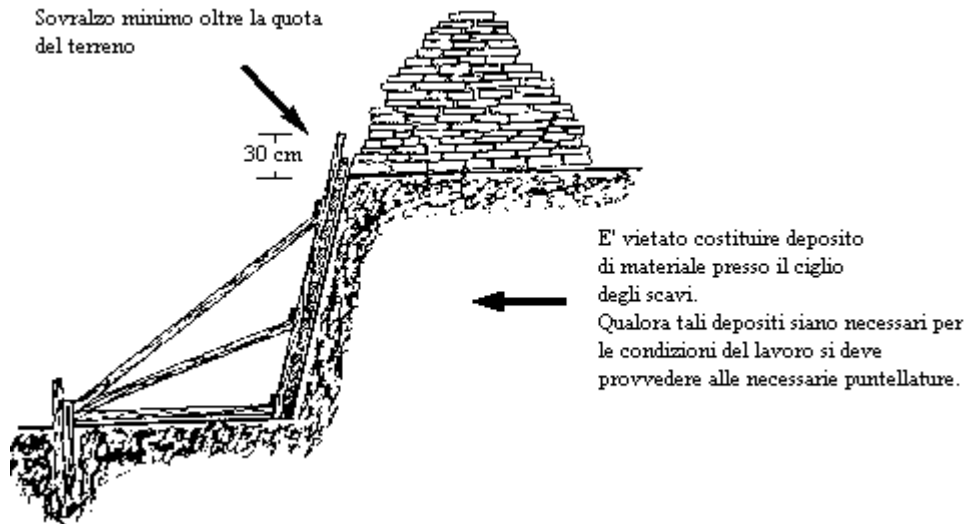
##### **b) Nelle lavorazioni: Scavi di sbancamento; Aggottamento acque negli scavi;**

*Prescrizioni Esecutive:* E' tassativamente vietato costituire depositi di materiali presso il ciglio degli scavi. Qualora tali depositi siano necessari per le condizioni del lavoro, si deve



provvedere alle necessarie puntellature.

*Riferimenti Normativi:* D.P.R. 7/1/1956 n.164 art.14.



**c) Nelle lavorazioni: Aggottamento acque negli scavi;**

*Prescrizioni Esecutive:* Il ciglio superiore dello scavo dovrà risultare pulito e spianato così come le pareti, che devono essere sgombre da irregolarità o blocchi.

## 5.5 ATTREZZATURE UTILIZZATE NELLE LAVORAZIONI

### Elenco degli attrezzi:

- 1) Andatoie e Passerelle;
- 2) Argano a bandiera;
- 3) Attrezzi manuali;
- 4) Avvitatore elettrico;
- 5) Cannello per saldatura ossiacetilenica;
- 6) Carriola;
- 7) Compressore con motore endotermico;
- 8) Decespugliatore a motore;
- 9) Martello demolitore pneumatico;
- 10) Martinetto idraulico a mano;
- 11) Pistola per verniciatura a spruzzo;
- 12) Pistola sparachiodi;
- 13) Pompa idrica;

- 14) Ponte su cavalletti;
- 15) Ponteggio autosollevante;
- 16) Ponteggio metallico fisso;
- 17) Ponteggio mobile o trabattello;
- 18) Saldatrice elettrica;
- 19) Scala doppia;
- 20) Scala semplice;
- 21) Sega circolare;
- 22) Smerigliatrice angolare (flessibile);
- 23) Trancia-piegaferri;
- 24) Trapano elettrico;
- 25) Troncatrice;
- 26) Vibratore elettrico per calcestruzzo.

#### 5.5.1 Andatoie e Passerelle

Le andatoie e le passerelle sono delle opere provvisorie che vengono predisposte per consentire il collegamento di posti di lavoro collocati a quote differenti o separati da vuoti, come nel caso di scavi in trincea o ponteggi.

##### **Rischi generati dall'uso dell'Attrezzo:**

- 1) Caduta dall'alto;
- 2) Caduta di materiale dall'alto o a livello;

##### **Misure Preventive e Protettive relative all'Attrezzo:**

- 1) Andatoie e Passerelle: misure preventive e protettive;

*Prescrizioni Esecutive:* MODALITÀ D'UTILIZZO: controllare la stabilità, solidità e completezza dell'andatoia o passerella, rivolgendo particolare attenzione al tavolato di calpestio ed ai parapetti; evitare di sovraccaricare l'andatoia o passerella; ogni anomalia o instabilità dell'andatoia o passerella, andrà tempestivamente segnalata al preposto e/o al datore di lavoro.

PRINCIPALI MODALITÀ DI POSA IN OPERA: le andatoie o passerelle devono avere larghezza non inferiore a m 0.60 se destinate al solo passaggio dei lavoratori, a m 1.20 se destinate anche al trasporto dei materiali; la pendenza non deve essere superiore al 25%; può raggiungere il 50% per altezze non superiori a più della metà della lunghezza; per lunghezze superiori a m 6 e ad andamento inclinato, la passerella dovrà esser interrotta da pianerottoli di riposo; sul calpestio delle andatoie e passerelle, andranno fissati listelli trasversali a

distanza non superiore a m 0.40 (distanza approssimativamente pari al passo di un uomo carico); i lati delle andatoie e passerelle prospicienti il vuoto, dovranno essere munite di normali parapetti e tavole fermapiè; qualora le andatoie e passerelle costituiscano un passaggio stabile non provvisorio e sussista la possibilità di caduta di materiali dall'alto, andranno adeguatamente protette a mezzo di un impalcato di sicurezza.

*Riferimenti Normativi:* D.P.R. 7/1/1956 n.164.

### 5.5.2 Argano a bandiera

L'argano è un apparecchio di sollevamento costituito da un motore elevatore e dalla relativa struttura di supporto.

L'argano a bandiera utilizza un supporto snodato, che consente la rotazione dell'elevatore attorno ad un asse verticale, favorendone l'utilizzo in ambienti ristretti, per sollevare carichi di modeste entità.

L'elevatore a bandiera viene utilizzato prevalentemente nei cantieri urbani di recupero e piccola ristrutturazione per il sollevamento al piano di lavoro dei materiali e degli attrezzi. I carichi movimentati non devono essere eccessivamente pesanti ed ingombranti.

#### **Rischi generati dall'uso dell'Attrezzo:**

- 1) Caduta dall'alto;
- 2) Caduta di materiale dall'alto o a livello;
- 3) Elettrocuzione;

#### **Misure Preventive e Protettive relative all'Attrezzo:**

- 1) Argano a bandiera: misure preventive e protettive;

*Prescrizioni Esecutive:* PRIMA DELL'USO: accertati che il braccio girevole portante l'argano sia stato fissato, mediante staffe, con bulloni a vite muniti di dado e controdado, a parti stabili quali pilastri in cemento armato, ferro o legno; qualora l'argano a bandiera debba essere collocato su un ponteggio, accertati che il montante su cui verrà ancorato, sia stato raddoppiato; verifica che sia stata efficacemente transennata l'area di tiro al piano terra; verifica che l'intero perimetro del posto di manovra sia dotato di parapetto regolamentare; accertati che siano rispettate le distanze minime da linee elettriche aeree; assicurati dell'affidabilità dello snodo di sostegno dell'argano; accertati che sussista il collegamento con l'impianto di messa a terra; verifica l'efficienza dell'interruttore di linea presso l'elevatore; accertati della funzionalità della pulsantiera di comando; accertati che sul tamburo di avvolgimento del cavo, sussistano almeno 3 spire in corrispondenza dello svolgimento massimo del cavo stesso; verificare la corretta installazione e la perfetta funzionalità dei dispositivi di sicurezza (dispositivo di fine corsa di salita e discesa del gancio, dispositivo limitatore di carico, arresto automatico in caso di interruzione dell'alimentazione, dispositivo di frenata per il pronto arresto e fermo del carico, dispositivo di sicurezza del gancio).

**DURANTE L'USO:** prendi visione della portata della macchina; accertati della corretta imbracatura ed equilibratura del carico, e della perfetta chiusura della sicura del gancio; utilizza dispositivi e contenitori idonei allo specifico materiale da movimentare (secchio, cesta, cassone, ecc.); impedisci a chiunque di sostare sotto il carico; effettua le operazioni di sollevamento o discesa del carico con gradualità, evitando brusche frenate o partenze, per non assegnare ulteriori sforzi dinamici; rimuovi le apposite barriere mobili solo dopo aver indossato la cintura di sicurezza; evita assolutamente di utilizzare la fune dell'argano per imbracare carichi; sospendi immediatamente le operazioni quando vi sia presenza di persone esposte al pericolo di caduta di carichi dall'alto o in presenza di vento forte.

**DOPO L'USO:** provvedi a liberare il gancio da eventuali carichi, a riavvolgere la fune portando il gancio sotto il tamburo, a ruotare l'elevatore verso l'interno del piano di lavoro, a interrompere l'alimentazione elettrica e a chiudere l'apertura per il carico con le apposite barriere mobili bloccandole mediante lucchetto o altro sistema equivalente; effettua tutte le operazioni di revisione e manutenzione della macchina secondo quanto indicato nel libretto d'uso e segnala eventuali anomalie riscontrate al preposto e/o al datore di lavoro.

*Riferimenti Normativi:* D.M. 12/9/1959 ; D.P.R. 21/7/1982 n.673 ; D.P.R. 27/4/1955 n.547; D.P.R. 7/1/1956 n.164.

### 5.5.3 Attrezzi manuali

Gli attrezzi manuali (picconi, badili, martelli, tenaglie, cazzuole, frattazzi, chiavi, scalpelli, ecc.), presenti in tutte le fasi lavorative, sono sostanzialmente costituiti da una parte destinata all'impugnatura, in legno o in acciaio, ed un'altra, variamente conformata, alla specifica funzione svolta.

#### **Rischi generati dall'uso dell'Attrezzo:**

- 1) Caduta di materiale dall'alto o a livello;
- 2) Colpi, tagli, punture, abrasioni;

#### **Misure Preventive e Protettive relative all'Attrezzo:**

- 1) Attrezzi manuali: misure preventive e protettive;

*Prescrizioni Esecutive:* PRIMA DELL'USO: accertati del buono stato della parte lavorativa dell'utensile; assicurati del buono stato del manico e del suo efficace fissaggio.

**DURANTE L'USO:** utilizza idonei paracolpi quando utilizzi punte e/o scalpelli; quando si utilizzano attrezzi ad impatto, provvedi ad allontanare adeguatamente terzi presenti; assumi una posizione stabile e corretta; evita di abbandonare gli attrezzi nei passaggi (in particolare se sopraelevati), provvedendo a riporli negli appositi contenitori.

**DOPO L'USO:** riponi correttamente l'utensile, verificandone lo stato di usura.

*Riferimenti Normativi:* D.P.R. 27/4/1955 n.547 ; D.P.R. 7/1/1956 n.164 ; D.P.R. 27/4/1955 n.374 ; D.L.19/9/1994 n.626.

#### 5.5.4 Avvitatore elettrico

L'avvitatore elettrico è un utensile elettrico di uso comune nel cantiere edile, commercializzato in tipi alimentati sia in bassa che in bassissima tensione.

##### **Rischi generati dall'uso dell'Attrezzo:**

- 1) Cesoiamenti, stritolamenti, impatti, lacerazioni;
- 2) Elettrocuzione;

##### **Misure Preventive e Protettive relative all'Attrezzo:**

- 1) Avvitatore elettrico: misure preventive e protettive;

*Prescrizioni Esecutive:* PRIMA DELL'USO: assicurati del buono stato dei pressacavi; accertati che il cavo di alimentazione e la spina non presentino danneggiamenti evitando assolutamente di utilizzare nastri isolanti adesivi per eseguire eventuali riparazioni; assicurati che l'utensile sia del tipo a doppio isolamento (220V) o alimentato a bassissima tensione di sicurezza (50V), e non collegato elettricamente a terra; accertati del corretto funzionamento dell'interruttore.

DURANTE L'USO: accertati che il cavo di alimentazione non intralci i passaggi e sia posizionato in modo da evitare che sia soggetto a danneggiamenti; accertati che i collegamenti volanti a presa e spina, quando indispensabili, siano realizzati con elementi aventi almeno protezione IP 67 e posizionati fuori dai tratti interrati; utilizza prolunghe realizzate secondo le norme di sicurezza (cavo per posa mobile) per portare l'alimentazione in luoghi ove non sono presenti quadri elettrici, evitando assolutamente di approntare prolunghe artigianalmente; utilizza l'impugnatura della spina per disconnetterla da una presa, evitando accuratamente di farlo tendendo il cavo; evita di connettere la spina su prese in tensione, accertandoti preventivamente che risultino "aperti" sia l'interruttore dell'apparecchiatura elettrica che quello posto a monte della spina; non richiudere mai un circuito elettrico disconnesso automaticamente dai dispositivi di protezione, senza prima aver individuato e riparato il guasto; assicurati di aver interrotto l'alimentazione elettrica durante le pause di lavoro; informa tempestivamente il preposto e/o il datore di lavoro, di malfunzionamenti o pericoli che dovessero evidenziarsi durante il lavoro.

DOPO L'USO: assicurati di aver interrotto l'alimentazione elettrica e riponi l'utensile nell'apposito contenitore; ripulisci con cura i cavi di alimentazione prima di provvedere a riporli.

*Riferimenti Normativi:* CEI 107-43; CEI 23-16; CEI 23-5; CEI 64-8 CAP XI Sez.4; Circolare n.103/80; D.L. 15/8/1991 n.277; D.L. 19/9/1994 n.626 ; D.M. 20/11/1968; D.P.R. 27/4/1955 n.547 ; LEGGE 1/3/1968 n.186.

#### 5.5.5 Cannello per saldatura ossiacetilenica

Usato essenzialmente per operazioni di saldatura o taglio ossiacetilenico di parti metalliche.

### **Rischi generati dall'uso dell'Attrezzo:**

- 1) Inalazione polveri, fibre, gas, vapori;
- 2) Incendi o esplosioni;
- 3) Ustioni;

### **Misure Preventive e Protettive relative all'Attrezzo:**

- 1) Cannello per saldatura ossiacetilenica: misure preventive e protettive;

*Prescrizioni Esecutive:* PRIMA DELL'USO: assicurarsi del buono stato delle tubazioni di adduzione al cannello, evitando di realizzare qualsiasi riparazione di fortuna ma sostituendo le tubazioni se ammalorate; accertati che le tubazioni siano disposte in curve ampie, lontano dai punti di passaggio e/o proteggendole da calpestio, scintille, fonti di calore e dal contatto con attrezzature o rottami taglienti; accertati del buono stato delle connessioni (bombole-tubazioni; tubazioni-cannello, ecc.); assicurati della funzionalità dei riduttori di pressione e dei manometri; accertati del buon funzionamento dei dispositivi di sicurezza contro il ritorno di fiamma, in prossimità dell'impugnatura, dopo i riduttori di pressione e sulle tubazioni, se di lunghezza superiore a m 5; ricordati di movimentare gli apparecchi mobili di saldatura ossiacetilenica, soltanto mediante gli appositi carrelli portabombole, assicurandoti che siano muniti di efficienti vincoli per le bombole (catenelle fermabombole, ecc.); accertati che i carrelli portabombole siano collocati in modo da garantirne la stabilità; assicurati dell'assenza di gas o materiali infiammabili nell'ambiente nel quale si effettuano gli interventi; evita di effettuare lavori di saldatura o taglio acetilenico su recipienti chiusi o che contengano o abbiano contenuto vernici, solventi o altre sostanze infiammabili; assicurati della presenza di un efficace sistema di aspirazione dei fumi e/o di ventilazione in caso di lavorazioni svolte in ambienti confinati.

DURANTE L'USO: accertati della presenza, in prossimità del luogo di lavoro, di un estintore; evita assolutamente di lasciare fiamme libere incustodite; proteggi le bombole dall'esposizione solare e/o da fonti di calore; durante le pause di lavoro, provvedi a spegnere la fiamma e ad interrompere il flusso del gas, chiudendo le apposite valvole; evita assolutamente di utilizzare la fiamma libera in prossimità delle bombole e/o tubazioni; evita assolutamente di piegare le tubazioni per interrompere l'afflusso di gas; evita di sottoporre a trazione le tubazioni di alimentazione; provvedi ad accendere il cannello utilizzando gli appositi accenditori, senza mai usare modalità di fortuna, come fiammiferi, torce di carta, ecc.; informa tempestivamente il preposto e/o il datore di lavoro, di malfunzionamenti o pericoli che dovessero evidenziarsi durante il lavoro.

DOPO L'USO: provvedi a spegnere la fiamma, chiudendo le valvole d'afflusso del gas; provvedi a svuotare le tubazioni, agendo su una tubazione per volta; provvedi a riporre le apparecchiature in luoghi aerati, lontani dagli agenti atmosferici e da sorgenti di calore; assicurati che le bombole siano stoccate in posizione verticale, e ricordati che è assolutamente vietato realizzare depositi di combustibili in locali sotterranei.

*Riferimenti Normativi:* D.P.R. 27/4/1955 n.547.

### 5.5.6 Carriola

Attrezzatura di cantiere per la movimentazione manuale di materiali.

**Rischi generati dall'uso dell'Attrezzo:**

- 1) Colpi, tagli, punture, abrasioni;

**Misure Preventive e Protettive relative all'Attrezzo:**

- 1) Carriola: misure preventive e protettive;

*Prescrizioni Esecutive:* MODALITÀ D'UTILIZZO: utilizza la carriola spingendola, evitando di trascinarla; accertati del buono stato delle manopole e della ruota.

*Riferimenti Normativi:* D.P.R. 27/4/1955 n.547

### 5.5.7 Compressore con motore endotermico

I compressori sono macchine destinate alla produzione di aria compressa, che viene impiegata per alimentare macchine apposite, come i martelli pneumatici, vibratori, avvitatori, intonacatrici, pistole a spruzzo, ecc.. Sono costituite essenzialmente da due parti: un gruppo motore, endotermico o elettrico, ed un gruppo compressore che aspira l'aria dall'ambiente e la comprime.

I compressori possono essere distinti in mini o maxi compressori: i primi sono destinati ad utenze singole (basse potenzialità) sono montati su telai leggeri dotati di ruote e possono essere facilmente trasportati, mentre i secondi, molto più ingombranti e pesanti, sono finalizzati anche all'alimentazione contemporanea di più utenze.

**Rischi generati dall'uso dell'Attrezzo:**

- 1) Cesoiamenti, stritolamenti, impatti, lacerazioni;
- 2) Inalazione polveri, fibre, gas, vapori;
- 3) Incendi o esplosioni;
- 4) Investimento e ribaltamento;
- 5) Scoppio;
- 6) Vibrazioni;

**Misure Preventive e Protettive relative all'Attrezzo:**

- 1) Compressore con motore endotermico: misure preventive e protettive;

*Prescrizioni Esecutive:* PRIMA DELL'USO: accertati dell'efficienza della strumentazione (valvola di sicurezza tarata alla massima pressione, efficiente dispositivo di arresto automatico del gruppo di compressione al raggiungimento della pressione massima di esercizio, manometri, termometri, ecc.); prendi visione della posizione del comando per l'arresto d'emergenza e verificane l'efficienza; assicurati dell'integrità dell'isolamento

acustico; accertati che la macchina sia posizionata in maniera da offrire garanzie di stabilità; assicurati che la macchina sia posizionata in luoghi sufficientemente aerati; assicurati che nell'ambiente ove è posizionato il compressore non vi sia presenza di gas, vapori infiammabili o ossido di carbonio, anche se in minima quantità; accertati della corretta connessione dei tubi; accertati che i tubi per l'aria compressa non presentino tagli, lacerazioni, ecc., evitando qualsiasi riparazione di fortuna; accertati della presenza e dell'efficienza delle protezioni da contatto accidentale relative agli organi di manovra e agli altri organi di trasmissione del moto o parti del compressore ad alta temperatura; accertati dell'efficienza del filtro di trattenuta per acqua e particelle d'olio; accertati della pulizia e dell'efficienza del filtro dell'aria aspirata; controlla la presenza ed il buono stato della protezione sovrastante il posto di manovra (tettoia).

**DURANTE L'USO:** delimita l'area di lavoro esposta a livello di rumorosità elevato; assicurati di aver aperto il rubinetto dell'aria compressa prima dell'accensione del motore e ricordati di mantenerlo aperto sino al raggiungimento dello stato di regime del motore; evita di rimuovere gli sportelli del vano motore; accertati di aver chiuso la valvola di intercettazione dell'aria compressa ad ogni sosta o interruzione del lavoro; assicurati del corretto livello della pressione, controllando frequentemente i valori sui manometri in dotazione; evita assolutamente di toccare gli organi lavoratori degli utensili o i materiali in lavorazione, in quanto ; certamente surriscaldati; durante i rifornimenti, spegni il motore, evita di fumare ed accertati dell'assenza di fiamme libere in adiacenza della macchina; informa tempestivamente il preposto e/o il datore di lavoro, di malfunzionamenti o pericoli che dovessero evidenziarsi durante il lavoro.

**DOPO L'USO:** assicurati di aver spento il motore e ricordati di scaricare il serbatoio dell'aria; effettua tutte le operazioni di revisione e manutenzione della macchina secondo quanto indicato nel libretto e sempre dopo esserti accertato che il motore sia spento e non riavviabile da terzi accidentalmente.

*Riferimenti Normativi:* Circolare n.103/80; D.L. 19/9/1994 n.626; D.P.R. 27/4/1955 n.547; D.P.R. 7/1/1956 n.164.

### 5.5.8 Decespugliatore a motore

Attrezzatura a motore per operazioni di pulizia di aree incolte (insediamento di cantiere, pulizia di declivi, pulizia di cunette o scarpa di rilevati stradali, ecc.).

#### **Rischi generati dall'uso dell'Attrezzo:**

- 1) Cesoiamenti, stritolamenti, impatti, lacerazioni;
- 2) Ustioni;
- 3) Vibrazioni;

#### **Misure Preventive e Protettive relative all'Attrezzo:**

- 1) Decespugliatore a motore: misure preventive e protettive;



*Prescrizioni Esecutive:* PRIMA DELL'USO: accertati dell'integrità delle protezioni dagli organi lavoratori; assicurati che siano stati correttamente ed efficacemente fissati gli organi lavoratori; accertati che i dispositivi di accensione ed arresto funzionino correttamente.

DURANTE L'USO: provvedi a delimitare la zona di lavoro, impedendo a chiunque il transito o la sosta; assumi una posizione stabile e ben equilibrata prima di procedere nel lavoro; evita assolutamente di manomettere le protezioni; durante i rifornimenti, spegni il motore, evita di fumare ed accertati dell'assenza di fiamme libere in adiacenza della macchina; informa tempestivamente il preposto e/o il datore di lavoro, di malfunzionamenti o pericoli che dovessero evidenziarsi durante il lavoro.

DOPO L'USO: pulisci l'attrezzo ed accertati dell'integrità della lama o del rocchetto portafilo.

*Riferimenti Normativi:* Circolare n.103/80; D.P.R. 27/4/1955 n.547; D.L. 19/9/1994 n.626.

### 5.5.9 Martello demolitore pneumatico

Il martello demolitore è un utensile la cui utilizzazione risulta necessaria ogni qualvolta si presenti l'esigenza di un elevato numero di colpi ed una battuta potente.

Vengono prodotti tre tipi di martello, in funzione della potenza richiesta: un primo, detto anche scalpellatore o piccolo scrostatore, la cui funzione è la scrostatura di intonaci o la demolizione di pavimenti e rivestimenti, un secondo, detto martello picconatore, il cui utilizzo può essere sostanzialmente ricondotto a quello del primo tipo ma con una potenza e frequenza maggiori che ne permettono l'utilizzazione anche su materiali sensibilmente più duri, ed infine i martelli demolitori veri e propri, che vengono utilizzati per l'abbattimento delle strutture murarie, opere in calcestruzzo, frantumazione di manti stradali, ecc..

Una ulteriore distinzione deve essere fatta in funzione del differente tipo di alimentazione: elettrico o pneumatico.

#### **Rischi generati dall'uso dell'Attrezzo:**

- 1) Cesoiamenti, stritolamenti, impatti, lacerazioni;
- 2) Colpi, tagli, punture, abrasioni;
- 3) Inalazione polveri, fibre, gas, vapori;
- 4) Incendi o esplosioni;
- 5) Scivolamenti e cadute;
- 6) Scoppio;
- 7) Vibrazioni;

#### **Misure Preventive e Protettive relative all'Attrezzo:**

- 1) Martello demolitore pneumatico: misure preventive e protettive;

*Prescrizioni Esecutive:* PRIMA DELL'USO: assicurati dell'integrità dei tubi e delle connessioni

con l'utensile; accertati del corretto funzionamento dei comandi; assicurati della presenza e dell'efficienza della cuffia antirumore; provvedi a segnalare la zona esposta a livello di rumorosità elevato; assicurati del corretto fissaggio della punta e degli accessori; accertati che le tubazioni non intralcino i passaggi e siano posizionati in modo da evitare che possano subire danneggiamenti; assicurati che i tubi non siano piegati con raggio di curvatura eccessivamente piccolo.

**DURANTE L'USO:** procedi impugnando saldamente l'attrezzo con due mani; provvedi ad interdire al passaggio l'area di lavoro; provvedi ad usare l'attrezzo senza forzature; ricordati di interrompere l'afflusso d'aria nelle pause di lavoro e di scaricare la tubazione; assicurati di essere in posizione stabile prima di iniziare le lavorazioni; informa tempestivamente il preposto e/o il datore di lavoro, di malfunzionamenti o pericoli che dovessero evidenziarsi durante il lavoro.

**DOPO L'USO:** provvedi a spegnere il compressore, scaricare il serbatoio dell'aria e a scollegare i tubi di alimentazione dell'aria; effettua tutte le operazioni di revisione e manutenzione della macchina secondo quanto indicato nel libretto e sempre dopo esserti accertato che il motore sia spento e non riavviabile da terzi accidentalmente.

*Riferimenti Normativi:* Circolare n.103/80; D.L. 19/9/1994 n.626; D.P.R. 19/3/1956 n.303; D.P.R. 27/4/1955 n.547; D.P.R. 7/1/1956 n.164.

### 5.5.10 Martinetto idraulico a mano

Il martinetto idraulico a mano è una semplice macchina oleodinamica destinata al sollevamento sul posto di carichi o macchine.

#### **Rischi generati dall'uso dell'Attrezzo:**

- 1) Caduta di materiale dall'alto o a livello;
- 2) Cesoiamenti, stritolamenti, impatti, lacerazioni;

#### **Misure Preventive e Protettive relative all'Attrezzo:**

- 1) Martinetto idraulico a mano: misure preventive e protettive;

*Prescrizioni Esecutive:* **PRIMA DELL'USO:** assicurati della stabilità della macchina; accertati del buon funzionamento del dispositivo di sicurezza contro la discesa accidentale del carico.

**DURANTE L'USO:** accertati dell'affidabilità del punto di applicazione del martinetto sotto il carico; assicurati della stabilità del carico durante il sollevamento; al termine dell'operazione di sollevamento, provvedi a stabilizzare il carico con gli appositi cavalletti; evita assolutamente di mantenere le mani in prossimità del carico e/o del martinetto.

**DOPO L'USO:** ricordati di scaricare completamente il martinetto e di lasciare aperta la valvola.

### 5.5.11 Pompa idrica

Pompa elettrica per l'aspirazione e sollevamento di acque.

#### **Rischi generati dall'uso dell'Attrezzo:**

- 1) Cesoiamenti, stritolamenti, impatti, lacerazioni;
- 2) Elettrocuzione;

#### **Misure Preventive e Protettive relative all'Attrezzo:**

- 1) Pompa idrica: misure preventive e protettive;

*Prescrizioni Esecutive:* PRIMA DELL'USO: assicurati che le tutte le parti visibili della pompa non risultino danneggiate; accertati dell'integrità del cavo e della spina di alimentazione; assicurati che la pompa sia allacciata ad un impianto di alimentazione provvisto di un interruttore di comando e uno di protezione; utilizza o chiedi l'ausilio di un apparecchio di sollevamento per installare pompe di peso eccessivo.

DURANTE L'USO: procedi ad alimentare la pompa solo ad installazione ultimata; prima di avviare la pompa, accertati che i tubi di pescaggio e scarico siano correttamente direzionati e opportunamente vincolati per evitare danni derivanti da possibili colpi di frusta; controlla, durante il pompaggio, il livello dell'acqua; nel caso di una pompa con pescante, adoperati per evitare il contatto della stessa con l'acqua; informa tempestivamente il preposto e/o il datore di lavoro, di malfunzionamenti o pericoli che dovessero evidenziarsi durante il lavoro.

DOPO L'USO: ricordati di scollegare elettricamente la pompa; pulisci con cura la griglia di protezione della girante.

*Riferimenti Normativi:* Circolare n.103/80; D.L. 19/9/1994 n.626; D.P.R. 27/4/1955 n.547.

### 5.5.12 Ponteggio mobile o trabattello

Il ponte su ruote o trabattello è una piccola impalcatura che può essere facilmente spostata durante il lavoro consentendo rapidità di intervento.

È costituita da una struttura metallica detta castello che può raggiungere anche i 15 metri di altezza.

All'interno del castello possono trovare alloggio a quote differenti diversi impalcati.

L'accesso al piano di lavoro avviene all'interno del castello tramite scale a mano che collegano i diversi impalcati.

Trova impiego principalmente per lavori di finitura e di manutenzione, ma che non comportino grande impegno temporale.

#### **Rischi generati dall'uso dell'Attrezzo:**

- 1) Caduta dall'alto;
- 2) Caduta di materiale dall'alto o a livello;

### Misure Preventive e Protettive relative all'Attrezzo:

1) Ponteggio mobile o trabattello: misure preventive e protettive;

*Prescrizioni Esecutive:* MODALITÀ D'UTILIZZO: assicurati del buono stato di tutti gli elementi del ponteggio (aste, incastri, collegamenti); accertati che il ponte sia stato montato in tutte le sue parti, con tutte le componenti previste dal produttore; assicurati della perfetta planarità e verticalità della struttura e, quando necessario, provvedi a ripartire il carico del ponte sul terreno con tavoloni; accertati dell'efficacia del blocco ruote; evita assolutamente di utilizzare impalcati di fortuna, ma utilizza solo quelli in dotazione o indicati dal produttore; evita assolutamente di installare sul ponte apparecchi di sollevamento; prima di effettuare spostamenti del ponteggio, accertati che non vi siano persone sopra di esso; assicurati che non vi siano linee elettriche aeree a distanza inferiore a m 5; assicurati, nel caso di utilizzo all'esterno e di considerevole sviluppo verticale, che il ponte risulti ancorato alla costruzione almeno ogni due piani.

PRINCIPALI MODALITÀ DI POSA IN OPERA: il trabattello dovrà essere realizzato dell'altezza indicata dal produttore, senza aggiunte di sovrastrutture; la massima altezza consentita è di m 15, dal piano di appoggio all'ultimo piano di lavoro; la base dovrà essere di dimensioni tali da resistere ai carichi e da offrire garanzie al ribaltamento conseguenti alle oscillazioni cui possono essere sottoposti durante gli spostamenti o per colpi di vento; i ponti la cui altezza superi m 6, andranno dotati di piedi stabilizzatori; il piano di scorrimento delle ruote deve risultare compatto e livellato; il ponte dovrà essere dotato alla base di dispositivi del controllo dell'orizzontalità; le ruote del ponte devono essere metalliche, con diametro e larghezza non inferiore rispettivamente a 20 cm e 5 cm, e dotate di meccanismo per il bloccaggio: col ponte in opera, devono risultare sempre bloccate dalle due parti con idonei cunei o con stabilizzatori; sull'elemento di base deve sempre essere presente una targa riportante i dati e le caratteristiche salienti del ponte, nonché le indicazioni di sicurezza e d'uso di cui tenere conto; il ponte deve essere progettato per carichi non inferiori a quelli di norma indicati per i ponteggi metallici destinati ai lavori di costruzione; per impedire lo sfilo delle aste, esse devono essere di un sistema di bloccaggio (elementi verticali, correnti, diagonali); l'impalcato deve essere completo e ben fissato sugli appoggi; il parapetto di protezione che perimetra il piano di lavoro deve essere regolamentare e corredato sui quattro lati di tavola fermapièda alta almeno cm 20; il piano di lavoro dovrà essere corredato di un regolare sottoponte a non più di m 2,50; l'accesso ai vari piani di lavoro deve avvenire attraverso scale a mano regolamentari: qualora esse presentino un'inclinazione superiore a 75° vanno protette con paraschiena, salvo adottare un dispositivo anticaduta da collegare alla cintura di sicurezza; per l'accesso ai vari piani di lavoro sono consentite botole di passaggio, purché richiudibili con coperchio praticabile.

*Riferimenti Normativi:* D.M. 22/5/1992 n.466; D.P.R. 27/4/1955 n.547; D.P.R. 7/1/1956 n.164.

### 5.5.13 Saldatrice elettrica

La saldatrice elettrica è un utensile di uso comune alimentato a bassa tensione con isolamento di classe II.

#### **Rischi generati dall'uso dell'Attrezzo:**

- 1) Disturbi alla vista;
- 2) Elettrocuzione;
- 3) Inalazione polveri, fibre, gas, vapori;
- 4) Incendi o esplosioni;
- 5) Ustioni;

#### **Misure Preventive e Protettive relative all'Attrezzo:**

- 1) Saldatrice elettrica: misure preventive e protettive;

*Prescrizioni Esecutive:* PRIMA DELL'USO: accertati che il cavo di alimentazione e la spina non presentino danneggiamenti, evitando assolutamente di utilizzare nastri isolanti adesivi per eseguire eventuali riparazioni; evita assolutamente di operare saldature in presenza di gas o vapori infiammabili esplosivi (ad esempio su recipienti o su tubi che abbiano contenuto materiali pericolosi); accertati dell'integrità della pinza porta elettrodo; provvedi a delimitare la zona di lavoro, impedendo a chiunque il transito o la sosta.

DURANTE L'USO: verifica la disposizione dei cavi di alimentazione affinché non intralcino i posti di lavoro e i passaggi, e non siano soggetti a danneggiamenti meccanici da parte del materiale da lavorare e lavorato; provvedi ad allontanare il personale non addetto alle operazioni di saldatura; durante le pause di lavoro, ricordati di interrompere l'alimentazione elettrica; qualora debbano essere effettuate saldature in ambienti chiusi o confinati, assicurati della presenza e dell'efficienza di un adeguato sistema di aspirazione fumi e/o ventilazione; informa tempestivamente il preposto e/o il datore di lavoro, di malfunzionamenti o pericoli che dovessero evidenziarsi durante il lavoro.

DOPO L'USO: assicurati di aver interrotto il collegamento elettrico; effettua tutte le operazioni di revisione e manutenzione dell'attrezzo secondo quanto indicato nel libretto dopo esserti accertato di aver sconnesso l'alimentazione elettrica.

*Riferimenti Normativi:* CEI 107-43; CEI 23-16; CEI 23-5; CEI 64-8 CAP XI Sez.4; D.M. 20/11/1968; D.P.R. 27/4/1955 n.547; LEGGE 1/3/1968 n.186.

### 5.5.14 Scala doppia

La scala doppia deriva dall'unione di due scale semplici incernierate tra loro alla sommità e dotate di un limitatore di apertura.

Viene adoperata per superare dislivelli o effettuare operazioni di carattere temporaneo a quote non altrimenti raggiungibili: discesa in scavi o pozzi, opere di finitura ed impiantistiche, ecc..

**Rischi generati dall'uso dell'Attrezzo:**

- 1) Caduta dall'alto;
- 2) Elettrocuzione;

**Misure Preventive e Protettive relative all'Attrezzo:**

- 1) Scala doppia: misure preventive e protettive;

*Prescrizioni Esecutive:* MODALITÀ D'UTILIZZO: evita assolutamente di utilizzare scale metalliche per effettuare interventi su elementi in tensione; evita assolutamente di utilizzare la scala doppia come supporto per ponti su cavalletto; evita assolutamente di operare "a cavalcioni" sulla scala o di utilizzarla su qualsiasi opera provvisoria; puoi accedere sulla eventuale piattaforma, e/o sul gradino sottostante, solo qualora i montanti siano stati prolungati di almeno 60 cm al di sopra di essa; non effettuare spostamenti laterali della scala se su di essa è presente un lavoratore; evita di salire sull'ultimo gradino o piolo della scala; sia nella salita che nella discesa, utilizza la scala sempre rivolgendoti verso di essa; ricordati che non è consentita la contemporanea presenza di più lavoratori sulla scala.

PRINCIPALI MODALITÀ DI POSA IN OPERA: le scale devono essere costruite con materiale adatto alle condizioni di impiego, devono essere sufficientemente resistenti nell'insieme e nei singoli elementi e devono avere dimensioni appropriate al loro uso; le scale doppie non devono superare l'altezza di m 5 e devono essere provviste di catena di adeguata resistenza o di altro dispositivo che impedisca la apertura della scala oltre il limite prestabilito di sicurezza; le scale posizionate su terreno cedevole vanno appoggiate su un'unica tavola di ripartizione; i pioli devono essere privi di nodi ed ben incastrati nei montanti; le scale devono possedere dispositivi antisdrucchiolevoli alle estremità inferiori dei montanti così come, analogamente, anche i pioli devono essere del tipo antisdrucchiolevole; è vietato l'uso di scale che presentino listelli di legno chiodati sui montanti al posto dei pioli rotti.

*Riferimenti Normativi:* D.P.R. 27/4/1955 n.547; D.P.R. 7/1/1956 n.164.

### 5.5.15 Scala semplice

La scala semplice è un'attrezzatura di lavoro costituita da due montanti paralleli, collegati tra loro da una serie di pioli trasversali incastrati e distanziati in egual misura.

Viene adoperata per superare dislivelli o effettuare operazioni di carattere temporaneo a quote non altrimenti raggiungibili: discesa in scavi o pozzi, salita su opere provvisorie, opere di finitura ed impiantistiche.

**Rischi generati dall'uso dell'Attrezzo:**

- 1) Caduta dall'alto;
- 2) Elettrocuzione;

**Misure Preventive e Protettive relative all'Attrezzo:**

- 1) Scala semplice: misure preventive e protettive;

*Prescrizioni Esecutive:* MODALITÀ D'UTILIZZO: se utilizzi una scala non vincolata, essa deve essere trattenuta al piede da altro lavoratore; nel caso in cui sia possibile agganciare adeguatamente la scala, provvedi ad agganciare la cintura di sicurezza ad un piolo della scala stessa; non effettuare spostamenti laterali della scala se su di essa è presente un lavoratore; evita l'uso di scale eccessivamente sporgenti oltre il piano di arrivo; sia nella salita che nella discesa, utilizza la scala sempre rivolgendoti verso di essa; ricordati che non è consentita la contemporanea presenza di più lavoratori sulla scala; se utilizzi scale ad elementi innestabili per effettuare lavori in quota, assicurati che sia presente una persona a terra che effettui una vigilanza continua sulla scala stessa.

PRINCIPALI MODALITÀ DI POSA IN OPERA: la lunghezza della scala in opera non deve superare i 15 mt.; per lunghezze superiori agli 8 mt. devono essere munite di rompitratta; la scala deve superare di almeno 1 mt. il piano di accesso (è possibile far proseguire un solo montante efficacemente fissato); deve essere curata, inoltre, la corrispondenza del piolo con lo stesso ; le scale usate per l'accesso a piani successivi non devono essere poste una in prosecuzione dell'altra; le scale poste sul filo esterno di una costruzione od opere provvisoria (ponteggi) devono essere dotate di corrimano e parapetto; la scala deve distare dalla verticale di appoggio di una misura pari ad 1/4 della propria lunghezza; è vietata la riparazione dei pioli rotti con listelli di legno chiodati sui montanti; le scale posizionate su terreno cedevole vanno appoggiate su un'unica tavola di ripartizione; il sito dove viene installata la scala deve essere sgombro da eventuali materiali e lontano dai passaggi.

*Riferimenti Normativi:* D.P.R. 20/3/1956 n.320; D.P.R. 27/4/1955 n.547; D.P.R. 7/1/1956 n.164.

### 5.5.16 Sega circolare

La sega circolare, quasi sempre presente nei cantieri, viene utilizzata per il taglio del legname da carpenteria e/o per quello usato nelle diverse lavorazioni.

Dal punto di vista tipologico, le seghe circolari si differenziano, anzitutto, per essere fisse o mobili; altri parametri di diversificazione possono essere il tipo di motore elettrico (mono o trifase), la profondità del taglio della lama, la possibilità di regolare o meno la sua inclinazione, la trasmissione a cinghia o diretta.

Le seghe circolari con postazione fissa sono costituite da un banco di lavoro al di sotto del quale viene ubicato un motore elettrico cui è vincolata la sega vera e propria con disco a sega o dentato. Al di sopra della sega è disposta una cuffia di protezione, posteriormente un coltello divisorio in acciaio ed inferiormente un carter a protezione delle cinghie di trasmissione e della lama.

La versione portatile presenta un'impugnatura, affiancata al corpo motore dell'utensile, grazie alla quale è possibile dirigere il taglio, mentre il coltello divisore è posizionato nella parte inferiore.

#### **Rischi generati dall'uso dell'Attrezzo:**

- 1) Caduta di materiale dall'alto o a livello;
- 2) Cesoiamenti, stritolamenti, impatti, lacerazioni;

- 3) Colpi, tagli, punture, abrasioni;
- 4) Elettrocuzione;
- 5) Ustioni;

**Misure Preventive e Protettive relative all'Attrezzo:**

- 1) Sega circolare: misure preventive e protettive;

*Prescrizioni Esecutive:* PRIMA DELL'USO: accertati della presenza e del buon funzionamento della cuffia di protezione registrabile o a caduta libera sul banco di lavoro, che deve lasciare scoperta la parte del disco strettamente necessaria ad effettuare il taglio; assicurati della presenza del coltello divisore collocato posteriormente al disco e della sua corretta posizione (a non più di 3 mm dalle lame), il cui scopo è tenere aperto il taglio operato sul pezzo in lavorazione; assicurati della presenza degli schermi collocati ai due lati del disco (nella parte sottostante il banco di lavoro), di protezione da contatti accidentali; assicurati della stabilità della macchina; controlla la presenza ed il buono stato della protezione sovrastante il posto di manovra (tettoia); accertati dell'integrità dei collegamenti e dei conduttori elettrici e di messa a terra visibili; assicurati dell'integrità delle protezioni e dei ripari alle morsettiere e del buon funzionamento degli interruttori elettrici di azionamento e di manovra; prendi visione della posizione del comando per l'arresto d'emergenza e verificane l'efficienza.

DURANTE L'USO: verifica la disposizione dei cavi di alimentazione affinché non intralcino i posti di lavoro e i passaggi, e non siano soggetti a danneggiamenti meccanici da parte del materiale da lavorare e lavorato; provvedi a registrare la cuffia di protezione in modo che l'imbocco sfiori il pezzo in lavorazione o, per quelle basculanti, accertati che sia libera di alzarsi al passaggio del pezzo in lavorazione e di abbassarsi sul banco di lavoro; qualora debbano essere eseguite lavorazioni o tagli su piccoli pezzi, utilizza le apposite attrezzature speciali (spingitoi in legno, ecc.) per trattenere e movimentare il pezzo in prossimità degli organi lavoratori; mantieni sgombro da materiali il banco di lavoro e l'area circostante la macchina; informa tempestivamente il preposto e/o il datore di lavoro, di malfunzionamenti o pericoli che dovessero evidenziarsi durante il lavoro.

DOPO L'USO: verifica di aver aperto tutti i circuiti elettrici della macchina (interrotto ogni operatività) e l'interruttore generale di alimentazione al quadro; effettua tutte le operazioni di revisione e manutenzione della macchina secondo quanto indicato nel libretto e sempre dopo esserti accertato che la macchina sia spenta e non riavviabile da terzi accidentalmente; pulisci la macchina da eventuali residui di materiale e, in particolare, verifica che il materiale lavorato o da lavorare non sia accidentalmente venuto ad interferire sui conduttori di alimentazione e/o messa a terra.

*Riferimenti Normativi:* Circolare n.103/80; D.L. 19/9/1994 n.626; D.P.R. 27/4/1955 n.547; D.P.R. 7/1/1956 n.164.



### 5.5.17 Smerigliatrice angolare (flessibile)

La smerigliatrice angolare a disco o a squadra, più conosciuta come mola a disco o flessibile o flex, è un utensile portatile che reca un disco ruotante la cui funzione è, a seconda del tipo di disco (abrasivo o diamantato), quella di tagliare, smussare, lisciare superfici anche estese.

Dal punto di vista tipologico le smerigliatrici si differenziano per alimentazione (elettrica o pneumatica), e funzionamento (le mini smerigliatrici hanno potenza limitata, alto numero di giri e dischi di diametro che va da i 115 mm ai 125 mm mentre le smerigliatrici hanno potenza maggiore, velocità minore ma montano dischi di diametro da 180 mm a 230 mm).

#### **Rischi generati dall'uso dell'Attrezzo:**

- 1) Cesoiamenti, stritolamenti, impatti, lacerazioni;
- 2) Elettrocuzione;
- 3) Inalazione polveri, fibre, gas, vapori;
- 4) Ustioni;

#### **Misure Preventive e Protettive relative all'Attrezzo:**

- 1) Smerigliatrice angolare (flessibile): misure preventive e protettive;

*Prescrizioni Esecutive:* PRIMA DELL'USO: assicurati che l'utensile sia a doppio isolamento (220V) non collegato a terra; assicurati del corretto funzionamento dei dispositivi di comando (pulsanti e dispositivi di arresto) accertandoti, in special modo, dell'efficienza del dispositivo "a uomo presente" (automatico ritorno alla posizione di arresto, quando si rilascia l'impugnatura); accertati che il cavo di alimentazione e la spina non presentino danneggiamenti, evitando assolutamente di utilizzare nastri isolanti adesivi per eseguire eventuali riparazioni; accertati dell'assenza di materiale infiammabile in prossimità del posto di lavoro; assicurati che l'elemento su cui operare non sia in tensione o attraversato da impianti tecnologici attivi; evita assolutamente di operare tagli e/o smerigliature su contenitori o bombole che contengano o abbiano contenuto gas infiammabili o esplosivi o altre sostanze in grado di produrre vapori esplosivi; accertati che le feritoie di raffreddamento, collocate sull'involucro esterno dell'utensile siano libere da qualsiasi ostruzione; assicurati del corretto fissaggio del disco, e della sua idoneità al lavoro da eseguire; accertati dell'integrità ed efficienza del disco; accertati dell'integrità e del corretto posizionamento delle protezioni del disco e paraschegge; provvedi a delimitare la zona di lavoro, impedendo a chiunque il transito o la sosta; segnala l'area di lavoro esposta a livello di rumorosità elevato.

DURANTE L'USO: utilizza entrambe le mani per tenere saldamente l'attrezzo; provvedi a bloccare pezzi in lavorazione, mediante l'uso di morsetti ecc., evitando assolutamente qualsiasi soluzione di fortuna (utilizzo dei piedi, ecc.); durante le pause di lavoro, ricordati di interrompere l'alimentazione elettrica; assicurati che terzi non possano inavvertitamente riavviare impianti tecnologici (elettricità, gas, acqua, ecc) che interessano la zona di lavoro; posizionati in modo stabile prima di dare inizio alle lavorazioni; evita assolutamente di manomettere le protezioni del disco; evita assolutamente di compiere operazioni di

registrazione, manutenzione o riparazione su organi in movimento; evita di toccare il disco al termine del lavoro (taglio e/o smerigliatura), poiché certamente surriscaldato; durante la levigatura evita di esercitare forza sull'attrezzo appoggiandoti al materiale; al termine delle operazioni di taglio, presta particolare attenzione ai contraccolpi dovuti al cedimento del materiale ; durante le operazioni di taglio praticate su muri, pavimenti o altre strutture che possano nascondere cavi elettrici, evita assolutamente di toccare le parti metalliche dell'utensile; evita di velocizzare l'arresto del disco utilizzando il pezzo in lavorazione ; informa tempestivamente il preposto e/o il datore di lavoro, di malfunzionamenti o pericoli che dovessero evidenziarsi durante il lavoro.

DOPO L'USO: assicurati di aver interrotto il collegamento elettrico; effettua tutte le operazioni di revisione e manutenzione dell'attrezzo secondo quanto indicato nel libretto dopo esserti accertato di aver sconnesso l'alimentazione elettrica.

*Riferimenti Normativi:* CEI 107-43; CEI 23-16; CEI 23-5; CEI 64-8 CAP XI Sez.4; Circolare 25/11/1991 n.23; Circolare n.103/80; D.L. 15/8/1991 n.277; D.L. 19/9/1994 n.626; D.M. 20/11/1968; D.P.R. 19/3/1956 n.303; D.P.R. 27/4/1955 n.547; LEGGE 1/3/1968 n.186.

#### 5.5.18 Trancia-piegafferri

La trancia-piegafferri viene utilizzata per sagomare i ferri di armatura, e le relative staffe, dei getti di conglomerato cementizio armato.

E' costituita da una piastra circolare al cui centro è fissato un perno che serve d'appoggio al ferro tondino da piegare; in posizione leggermente decentrata, è fissato il perno sagomatore mentre lungo la circonferenza della piastra rotante abbiamo una serie di fori, nei quali vengono infissi appositi perni, che consentono di determinare l'angolo di piegatura del ferro tondino.

Nella parte frontale, rispetto all'operatore, è collocata la tranciaferri costituita da un coltello mobile, azionato con pedaliera o con pulsante posizionato sulla piastra.

##### **Rischi generati dall'uso dell'Attrezzo:**

- 1) Caduta di materiale dall'alto o a livello;
- 2) Cesoiamenti, stritolamenti, impatti, lacerazioni;
- 3) Elettrocuzione;
- 4) Colpi, tagli, punture, abrasioni;

##### **Misure Preventive e Protettive relative all'Attrezzo:**

- 1) Trancia-piegafferri: misure preventive e protettive;

*Prescrizioni Esecutive:* PRIMA DELL'USO: accertati dell'integrità dei collegamenti e dei conduttori elettrici e di messa a terra visibili; assicurati dell'integrità delle protezioni e dei ripari alle morsettiere e del buon funzionamento degli interruttori elettrici di azionamento e di manovra; controlla la presenza ed il buono stato della protezione sovrastante il posto di manovra (tettoia); accertati della stabilità della macchina; accertati dell'adeguatezza

dell'area di lavoro circostante il banco di lavorazione; assicurati dell'efficienza del pedale di comando e dell'interruttore; prendi visione della posizione del comando per l'arresto d'emergenza e verificane l'efficienza; accertati della presenza e dell'efficienza delle protezioni da contatto accidentale relative agli organi di manovra e agli altri organi di trasmissione del moto (pulegge, cinghie, ingranaggi, ecc.) e del buon funzionamento dei pulsanti e dei dispositivi di arresto.

**DURANTE L'USO:** verifica la disposizione dei cavi di alimentazione affinché non intralcino i posti di lavoro e i passaggi, e non siano soggetti a danneggiamenti meccanici da parte del materiale da lavorare e lavorato; presta particolare attenzione nel mantenere ad adeguata distanza le mani dagli organi lavoratori; qualora debbano essere eseguite lavorazioni o tagli su piccoli pezzi, utilizza le apposite attrezzature speciali per trattenerne e movimentare il pezzo in prossimità degli organi lavoratori; evita di tagliare più tondini o barre contemporaneamente; mantieni sgombro da materiali il banco di lavoro; evita assolutamente di rimuovere i dispositivi di protezione; informa tempestivamente il preposto e/o il datore di lavoro, di malfunzionamenti o pericoli che dovessero evidenziarsi durante il lavoro.

**DOPO L'USO:** verifica di aver aperto tutti i circuiti elettrici della macchina (interrotto ogni operatività) e l'interruttore generale di alimentazione al quadro; effettua tutte le operazioni di revisione e manutenzione della macchina secondo quanto indicato nel libretto e sempre dopo esserti accertato che la macchina sia spenta e non riavviabile da terzi accidentalmente; pulisci la macchina da eventuali residui di materiale e, in particolare, verifica che il materiale lavorato o da lavorare non sia accidentalmente venuto ad interferire sui conduttori di alimentazione e/o messa a terra.

*Riferimenti Normativi:* Circolare n.103/80; D.L. 19/9/1994 n.626; D.P.R. 27/4/1955 n.547; D.P.R. 7/1/1956 n.164.

### 5.5.19 Trapano elettrico

Il trapano è un utensile di uso comune, adoperato per praticare fori sia in strutture murarie che in qualsiasi materiale (legno, metallo, calcestruzzo, ecc.), ad alimentazione prevalentemente elettrica.

Esso è costituito essenzialmente da un motore elettrico, da un giunto meccanico (mandrino) che, accoppiato ad un variatore, produce un moto di rotazione e percussione, e dalla punta vera e propria.

Il moto di percussione può mancare nelle versioni più semplici dell'utensile, così come quelle più sofisticate possono essere corredate da un dispositivo che permette di invertire il moto della punta.

#### **Rischi generati dall'uso dell'Attrezzo:**

- 1) Caduta di materiale dall'alto o a livello;
- 2) Cesoiamenti, stritolamenti, impatti, lacerazioni;
- 3) Elettrocuzione;

- 4) Inalazione polveri, fibre, gas, vapori;
- 5) Ustioni;

**Misure Preventive e Protettive relative all'Attrezzo:**

- 1) Trapano elettrico: misure preventive e protettive;

*Prescrizioni Esecutive:* PRIMA DELL'USO: assicurati che l'utensile sia a doppio isolamento (220V), o alimentato a bassissima tensione di sicurezza (50V), comunque non collegato a terra; accertati che il cavo di alimentazione e la spina non presentino danneggiamenti, evitando assolutamente di utilizzare nastri isolanti adesivi per eseguire eventuali riparazioni; assicurati del corretto funzionamento dell'interruttore; accertati del buon funzionamento dell'utensile; assicurati del corretto fissaggio della punta; accertati che le feritoie di raffreddamento, collocate sull'involucro esterno dell'utensile siano libere da qualsiasi ostruzione; assicurati che l'elemento su cui operare non sia in tensione o attraversato da impianti tecnologici attivi.

DURANTE L'USO: durante le pause di lavoro, ricordati di interrompere l'alimentazione elettrica; posizionati in modo stabile prima di dare inizio alle lavorazioni; evita assolutamente di compiere operazioni di registrazione, manutenzione o riparazione su organi in movimento; verifica la disposizione dei cavi di alimentazione affinché non intralcino i posti di lavoro e i passaggi, e non siano soggetti a danneggiamenti meccanici; assicurati che terzi non possano inavvertitamente riavviare impianti tecnologici (elettricità, gas, acqua, ecc) che interessano la zona di lavoro; durante le operazioni di taglio praticate su muri, pavimenti o altre strutture che possano nascondere cavi elettrici, evita assolutamente di toccare le parti metalliche dell'utensile; informa tempestivamente il preposto e/o il datore di lavoro, di malfunzionamenti o pericoli che dovessero evidenziarsi durante il lavoro.

DOPO L'USO: assicurati di aver interrotto il collegamento elettrico; effettua tutte le operazioni di revisione e manutenzione dell'attrezzo secondo quanto indicato nel libretto dopo esserti accertato di aver sconnesso l'alimentazione elettrica.

*Riferimenti Normativi:* CEI 107-43; CEI 23-16; CEI 23-5; CEI 64-8 CAP XI Sez.4; Circolare 25/11/1991 n.23; Circolare n.103/80; D.L. 15/8/1991 n.277; D.L. 19/9/1994 n.626; D.M. 20/11/1968; D.P.R. 19/3/1956 n.303; D.P.R. 27/4/1955 n.547; LEGGE 1/3/1968 n.186.

### 5.5.20 Troncatrice

Troncatrice a motore di elevata potenza, per il taglio di qualsiasi tipo di materiale da costruzione, dal calcestruzzo ai tondini d'acciaio per armatura, ecc.

**Rischi generati dall'uso dell'Attrezzo:**

- 1) Cesoiamenti, stritolamenti, impatti, lacerazioni;
- 2) Inalazione polveri, fibre, gas, vapori;

- 3) Ustioni;
- 4) Vibrazioni;

**Misure Preventive e Protettive relative all'Attrezzo:**

- 1) Troncatrice: misure preventive e protettive;

*Prescrizioni Esecutive:* PRIMA DELL'USO: accertati del corretto fissaggio della fresa o dei dischi; assicurati dell'efficienza della protezione per le mani; accertati del buon stato e della corretta disposizione delle protezioni dagli organi di trasmissione; assicurati del buon funzionamento dei dispositivi di avviamento ed arresto: in particolare accertati del buon funzionamento del dispositivo di avviamento "a uomo presente"; assicurati dell'integrità della spina e del cavo di alimentazione; accertati che l'utensile sia a doppio isolamento (220V), o alimentato a bassissima tensione di sicurezza (50V), comunque non collegato elettricamente a terra; provvedi a delimitare la zona di lavoro, impedendo a chiunque il transito o la sosta; provvedi a segnalare la zona esposta a livello di rumorosità elevato; assicurati dell'assenza di impianti in tensione nell'area di lavoro; assicurati che il cavo di alimentazione non arrechi intralcio durante la lavorazione; accertati della buona ventilazione dell'area di lavoro nel caso di attrezzo alimentato con motore endotermico.

DURANTE L'USO: durante le pause di lavoro, ricordati di interrompere l'alimentazione elettrica o spegnere l'attrezzo (nel caso di alimentazione con motore endotermico); accertati di utilizzare frese o dischi idonei alla lavorazione; evita assolutamente di manomettere le protezioni; assumi una posizione stabile e ben equilibrata prima di procedere nel lavoro; evita assolutamente di effettuare operazioni di pulizia con gli organi in movimento; durante i rifornimenti, spegni il motore, evita di fumare ed accertati dell'assenza di fiamme libere in adiacenza della macchina (nel caso di alimentazione con motore endotermico); informa tempestivamente il preposto e/o il datore di lavoro, di malfunzionamenti o pericoli che dovessero evidenziarsi durante il lavoro.

DOPO L'USO:; assicurati di aver interrotto il collegamento elettrico o spento la macchina (nel caso di alimentazione con motore endotermico); effettua tutte le operazioni di revisione e manutenzione dell'attrezzo secondo quanto indicato nel libretto e sempre dopo esserti accertato che la macchina sia spenta e non riavviabile da terzi accidentalmente.

*Riferimenti Normativi:* Circolare n.103/80; D.L. 19/9/1994 n.626; D.P.R. 27/4/1955 n.547.

### 5.5.21 Vibratore elettrico per calcestruzzo

Il vibratore elettrico per calcestruzzo è un attrezzo da cantiere per il costipamento del conglomerato cementizio a getto avvenuto.

**Rischi generati dall'uso dell'Attrezzo:**

- 1) Caduta di materiale dall'alto o a livello;
- 2) Elettrocuzione;

### Misure Preventive e Protettive relative all'Attrezzo:

- 1) Vibratore elettrico per calcestruzzo: misure preventive e protettive;

*Prescrizioni Esecutive:* PRIMA DELL'USO: accertati che i cavi di alimentazione e la spina non presentino danneggiamenti, evitando assolutamente di utilizzare nastri isolanti adesivi per eseguire eventuali riparazioni; accertati che i cavi di alimentazione non intralcino i passaggi e siano posizionati in modo da essere preservati da danneggiamenti; assicurati di aver posizionato il trasformatore in un luogo asciutto.

DURANTE L'USO: durante le pause di lavoro ricorda di scollegare l'alimentazione elettrica; assicurati di essere in posizione stabile prima di iniziare le lavorazioni; evita di mantenere l'organo lavoratore (cosiddetto "ago") a lungo fuori dal getto; informa tempestivamente il preposto e/o il datore di lavoro, di malfunzionamenti o pericoli che dovessero evidenziarsi durante il lavoro. DOPO L'USO: ricordati di scollegare l'alimentazione elettrica dell'utensile; accertati di aver pulito con cura l'attrezzo; effettua tutte le operazioni di revisione e manutenzione dell'attrezzo secondo quanto indicato nel libretto dopo esserti accertato di aver sconnesso l'alimentazione elettrica.

*Riferimenti Normativi:* CEI 107-43; CEI 23-16; CEI 23-5; CEI 64-8 CAP XI Sez.4; Circolare n.103/80; D.L. 15/8/1991 n.277; D.M. 20/11/1968; D.P.R. 27/4/1955 n.547; LEGGE 1/3/1968 n.186.

## 5.6 MACCHINE UTILIZZATE NELLE LAVORAZIONI

Elenco delle macchine:

- 1) Autobetoniera;
- 2) Autocarro;
- 3) Autogrù;
- 4) Semovente per infissione montanti metallici;
- 5) Carrello elevatore;
- 6) Dumper;
- 7) Escavatore;
- 8) Gru a torre;
- 9) Macchina cingolata battipalo
- 10) Pala meccanica;

### 5.6.1 Autobetoniera

L'autobetoniera è un mezzo d'opera su gomma destinato al trasporto di calcestruzzi dalla centrale di betonaggio fino al luogo della posa in opera.

Essa è costituita essenzialmente da una cabina, destinata ad accogliere il conducente ed una tramoggia rotante destinata al trasporto dei calcestruzzi.

**Rischi generati dall'uso della Macchina:**

- 1) Caduta dall'alto;
- 2) Caduta di materiale dall'alto o a livello;
- 3) Cesoiamenti, stritolamenti, impatti, lacerazioni;
- 4) Elettrocuzione;
- 5) Getti o schizzi;
- 6) Inalazione polveri, fibre, gas, vapori;
- 7) Incendi o esplosioni;
- 8) Investimento e ribaltamento;
- 9) Rumore: dBA 80 / 85;
- 10) Scivolamenti e cadute;

**Misure Preventive e Protettive relative alla Macchina:**

- 1) Autobetoniera: misure preventive e protettive;

*Prescrizioni Esecutive:* PRIMA DELL'USO: controlla tutti i dispositivi di segnalazione (acustici e luminosi) e i gruppi ottici di illuminazione; controlla tutti i comandi (con particolare riguardo per i comandi del tamburo e i dispositivi di blocco in posizione di riposo) e i dispositivi frenanti; disponi affinché la visibilità del posto di guida sia ottimale; verifica che siano correttamente disposte tutte le protezioni da organi in movimento (catena di trasmissione, ruote dentate, ecc.); controlla, proteggendoti adeguatamente, l'integrità delle tubazioni dell'impianto oleodinamico; controlla la stabilità della scaletta; controlla i percorsi e le aree di manovra richiedendo, se necessario, la predisposizione di adeguati rafforzamenti; nel cantiere procedi a velocità moderata, nel rispetto dei limiti ivi stabiliti; in prossimità dei posti di lavoro procedi a passo d'uomo; durante gli spostamenti del mezzo, aziona il girofaro; controlla che lungo i percorsi carrabili del cantiere e, in particolare, nella zona di lavoro non vi sia la presenza di sottoservizi (cavi, tubazioni, ecc. per il passaggio di gas, energia elettrica, acqua, fognature, linee telefoniche, ecc.); se devi effettuare manovre in spazi ristretti o in condizioni di limitata visibilità, richiedi l'intervento di personale a terra; evita, se non esplicitamente consentito, di transitare o fermarti in prossimità del bordo degli scavi; accertati che il mezzo sia posizionato in maniera da consentire il passaggio pedonale e, comunque, provvedi a delimitare il raggio d'azione del mezzo; verifica che non vi siano linee elettriche interferenti l'area di manovra del mezzo.

DURANTE L'USO: accertati, prima di effettuare spostamenti, che il canale di scarico sia ben ancorato al mezzo; annuncia l'inizio delle operazioni mediante l'apposito segnalatore acustico; durante le operazioni di scarico, sorveglia costantemente il canale per impedirne oscillazioni e contraccolpi; se presente la benna di caricamento, mantieniti a distanza di

sicurezza durante le manovre di caricamento, impedendo a chiunque di avvicinarsi; durante i rifornimenti, spegni il motore, evita di fumare ed accertati dell'assenza di fiamme libere in adiacenza del mezzo; informa tempestivamente il preposto e/o il datore di lavoro, di malfunzionamenti o pericoli che dovessero evidenziarsi durante il lavoro.

DOPO L'USO: effettua tutte le operazioni di revisione e manutenzione della macchina (ponendo particolare attenzione ai freni ed ai pneumatici) secondo quanto indicato nel libretto del mezzo e sempre dopo esserti accertato che i motori siano spenti e non riavviabili da terzi accidentalmente; in particolare accertati che i motori siano spenti e non riavviabili da terzi accidentalmente prima di procedere alla pulizia del tamburo, della tramoggia e del canale.

*Riferimenti Normativi:* CEI 34-34; Circolare n.103/80; D.L. 15/8/1991 n.277; D.L. 19/9/1994 n.626; D.M. 28/11/1987 n.593; D.M. 28/11/1987 n.594; D.P.R. 19/3/1956 n.303; D.P.R. 27/4/1955 n.547; D.P.R. 7/1/1956 n.164.

- 2) DPI: operatore autobetoniera;

*Prescrizioni Organizzative:* Devono essere forniti al lavoratore adeguati dispositivi di protezione individuale: a) guanti; b) casco; c) calzature di sicurezza; d) indumenti protettivi (tute); e) maschere (se presenti nell'aria polveri o sostanze nocive); f) occhiali (se presente il rischio di schizzi); g) otoprotettori.

## 5.6.2 Autocarro

L'autocarro è una macchina utilizzata per il trasporto di mezzi, materiali da costruzione e/o di risulta da demolizioni o scavi, ecc., costituita essenzialmente da una cabina, destinata ad accogliere il conducente, ed un cassone generalmente ribaltabile, a mezzo di un sistema oleodinamico.

### **Rischi generati dall'uso della Macchina:**

- 1) Caduta dall'alto;
- 2) Caduta di materiale dall'alto o a livello;
- 3) Cesoiamenti, stritolamenti, impatti, lacerazioni;
- 4) Elettrocuzione;
- 5) Getti o schizzi;
- 6) Inalazione polveri, fibre, gas, vapori;
- 7) Incendi o esplosioni;
- 8) Investimento e ribaltamento;
- 9) Rumore: dBA 80 / 85;
- 10) Scivolamenti e cadute;

### **Misure Preventive e Protettive relative alla Macchina:**



1) Autocarro: misure preventive e protettive;

*Prescrizioni Esecutive:* PRIMA DELL'USO: controlla tutti i dispositivi di segnalazione (acustici e luminosi) e i gruppi ottici di illuminazione; controlla tutti i comandi e i dispositivi frenanti; disponi affinché la visibilità del posto di guida sia ottimale; controlla i percorsi e le aree di manovra richiedendo, se necessario, la predisposizione di adeguati rafforzamenti; nel cantiere procedi a velocità moderata, nel rispetto dei limiti ivi stabiliti; in prossimità dei posti di lavoro procedi a passo d'uomo; durante gli spostamenti del mezzo, aziona il girofaro; controlla che lungo i percorsi carrabili del cantiere e, in particolare, nella zona di lavoro non vi sia la presenza di sottoservizi (cavi, tubazioni, ecc. per il passaggio di gas, energia elettrica, acqua, fognature, linee telefoniche, ecc.); se devi effettuare manovre in spazi ristretti o in condizioni di limitata visibilità, richiedi l'intervento di personale a terra; evita, se non esplicitamente consentito, di transitare o fermarti in prossimità del bordo degli scavi; accertati che il mezzo sia posizionato in maniera da consentire il passaggio pedonale e, comunque, provvedi a delimitare il raggio d'azione del mezzo; verifica che non vi siano linee elettriche interferenti l'area di manovra del mezzo.

DURANTE L'USO: annuncia l'inizio dell'azionamento del ribaltabile mediante l'apposito segnalatore acustico; impedisce a chiunque di farsi trasportare all'interno del cassone; evita assolutamente di azionare il ribaltabile se il mezzo è in posizione inclinata; nel caricare il cassone poni attenzione a: disporre i carichi in maniera da non squilibrare il mezzo, vincolarli in modo da impedire spostamenti accidentali durante il trasporto, non superare l'ingombro ed il carico massimo; evita sempre di caricare il mezzo oltre le sponde, qualora vengano movimentati materiali sfusi; accertati sempre, prima del trasporto, che le sponde siano correttamente agganciate; durante le operazioni di carico e scarico scendi dal mezzo se la cabina di guida non è dotata di roll-bar antischiacciamento; durante i rifornimenti, spegni il motore, evita di fumare ed accertati dell'assenza di fiamme libere in adiacenza del mezzo; informa tempestivamente il preposto e/o il datore di lavoro, di malfunzionamenti o pericoli che dovessero evidenziarsi durante il lavoro.

DOPO L'USO: effettua tutte le operazioni di revisione e manutenzione della macchina (ponendo particolare attenzione ai freni ed ai pneumatici) secondo quanto indicato nel libretto del mezzo e sempre dopo esserti accertato che i motori siano spenti e non riavviabili da terzi accidentalmente.

*Riferimenti Normativi:* CEI 34-34; Circolare n.103/80; D.L. 15/8/1991 n.277; D.L. 19/9/1994 n.626; D.M. 28/11/1987 n.593; D.M. 28/11/1987 n.594; D.P.R. 19/3/1956 n.303; D.P.R. 27/4/1955 n.547; D.P.R. 7/1/1956 n.164.

2) DPI: operatore autocarro;

*Prescrizioni Organizzative:* Devono essere forniti al lavoratore adeguati dispositivi di protezione individuale: a) guanti; b) casco; c) calzature di sicurezza; d) indumenti protettivi (tute); e) maschere (se presenti nell'aria polveri o sostanze nocive); f) occhiali (se presente il rischio di schizzi); g) otoprotettori.

### 5.6.3 Autogrù

L'autogrù è un mezzo d'opera su gomma, costituito essenzialmente da una cabina, destinata ad accogliere il conducente, ed un apparecchio di sollevamento azionato direttamente dalla suddetta cabina o da apposita postazione. Il suo impiego in cantiere può essere il più disparato, data la versatilità del mezzo e le differenti potenzialità dei tipi in commercio, e può andare dal sollevamento (e posizionamento) dei componenti della gru, a quello di macchine o dei semplici materiali da costruzione, ecc.

#### **Rischi generati dall'uso della Macchina:**

- 1) Caduta dall'alto;
- 2) Caduta di materiale dall'alto o a livello;
- 3) Cesoiamenti, stritolamenti, impatti, lacerazioni;
- 4) Elettrocuzione;
- 5) Getti o schizzi;
- 6) Incendi o esplosioni;
- 7) Investimento e ribaltamento;
- 8) Rumore: dBA < 80;
- 9) Scivolamenti e cadute;

#### **Misure Preventive e Protettive relative alla Macchina:**

- 1) Autogrù: misure preventive e protettive;

*Prescrizioni Esecutive:* PRIMA DELL'USO: controlla tutti i dispositivi di segnalazione (acustici e luminosi) e i gruppi ottici di illuminazione; controlla tutti i comandi e i dispositivi frenanti; disponi affinché la visibilità del posto di guida sia ottimale; verifica che siano correttamente disposte tutte le protezioni da organi in movimento ; controlla i percorsi e le aree di manovra richiedendo, se necessario, la predisposizione di adeguati rafforzamenti; nel cantiere procedi a velocità moderata, nel rispetto dei limiti ivi stabiliti; in prossimità dei posti di lavoro procedi a passo d'uomo; controlla che lungo i percorsi carrabili del cantiere e, in particolare, nella zona di lavoro non vi sia la presenza di sottoservizi (cavi, tubazioni, ecc. per il passaggio di gas, energia elettrica, acqua, fognature, linee telefoniche, ecc.); se devi effettuare manovre in spazi ristretti o in condizioni di limitata visibilità, richiedi l'intervento di personale a terra; durante gli spostamenti del mezzo e durante le manovre di sollevamento, aziona il girofaro; evita, se non esplicitamente consentito, di transitare o fermarti in prossimità del bordo degli scavi; accertati che il mezzo sia posizionato in maniera da consentire il passaggio pedonale e, comunque, provvedi a delimitare il raggio d'azione del mezzo; stabilizza il mezzo utilizzando gli appositi stabilizzatori e, ove necessario, provvedi ad ampliarne l'appoggio con basi dotate adeguata resistenza; verifica che non vi siano linee elettriche interferenti l'area di manovra del mezzo.

DURANTE L'USO: annuncia l'inizio delle manovre di sollevamento mediante l'apposito

segnalatore acustico; durante il lavoro notturno utilizza gli appositi dispositivi di illuminazione; il sollevamento e/o lo scarico deve essere sempre effettuato con le funi in posizione verticale; attieniti alle indicazioni del personale a terra durante le operazioni di sollevamento e spostamento del carico; evita di far transitare il carico al di sopra di postazioni di lavoro e/o passaggio; cura la strumentazione ed i comandi, mantenendoli sempre puliti e privi di grasso, ecc.; evita assolutamente di effettuare manutenzioni su organi in movimento; durante i rifornimenti, spegni il motore, evita di fumare ed accertati dell'assenza di fiamme libere in adiacenza del mezzo; informa tempestivamente il preposto e/o il datore di lavoro, di malfunzionamenti o pericoli che dovessero evidenziarsi durante il lavoro.

DOPO L'USO: evita di lasciare carichi sospesi; ritira il braccio telescopico e accertati di aver azionato il freno di stazionamento; effettua tutte le operazioni di revisione e manutenzione della macchina secondo quanto indicato nel libretto del mezzo e sempre dopo esserti accertato che i motori siano spenti e non riavviabili da terzi accidentalmente.

*Riferimenti Normativi:* CEI 34-34; Circolare 24 /05/ 1973; Circolare n.103/80; D.L. 15/8/1991 n.277; D.L. 19/9/1994 n.626; D.M. 12/9/1959 ; D.M. 28/11/1987 ; D.P.R. 21/7/1982 n.673 ; D.P.R. 27/4/1955 n.547 ; D.P.R. 7/1/1956 n.164.

2) DPI: operatore autogrù;

*Prescrizioni Organizzative:* Devono essere forniti al lavoratore adeguati dispositivi di protezione individuale: a) guanti; b) casco; c) calzature di sicurezza; d) indumenti protettivi (tute); e) otoprotettori.

#### 5.6.4 Carrello elevatore per trasporto blocchetti in cls e telai metallici

Macchina semovente

##### **Rischi generati dall'uso della Macchina:**

- 1) Caduta dall'alto;
- 2) Caduta di materiale dall'alto o a livello;
- 3) Cesoiamenti, stritolamenti, impatti, lacerazioni;
- 4) Elettrocuzione;
- 5) Getti o schizzi;
- 6) Inalazione polveri, fibre, gas, vapori;
- 7) Incendi o esplosioni;
- 8) Investimento e ribaltamento;
- 9) Rumore: dBA 80 / 85;
- 10) Scivolamenti e cadute;

### Misure Preventive e Protettive relative alla Macchina:

- 1) Semovente per trasporto elementi prefabbricati e telai metallici: misure preventive e protettive;

*Prescrizioni Esecutive:* PRIMA DELL'USO: controlla tutti i dispositivi di segnalazione (acustici e luminosi) e i gruppi ottici di illuminazione; controlla tutti i comandi e i dispositivi frenanti; controlla la funzionalità della pulsantiera; disponi affinché la visibilità del posto di guida sia ottimale; controlla che tutti gli organi di trasmissione siano protetti da contatti accidentali; controlla i percorsi e le aree di manovra richiedendo, se necessario, la predisposizione di adeguati rafforzamenti; durante gli spostamenti del mezzo, aziona il girofaro; nel cantiere procedi a velocità moderata, nel rispetto dei limiti ivi stabiliti; in prossimità dei posti di lavoro procedi a passo d'uomo; controlla che lungo i percorsi carrabili del cantiere e, in particolare, nella zona di lavoro non vi sia la presenza di sottoservizi (cavi, tubazioni, ecc. per il passaggio di gas, energia elettrica, acqua, fognature, linee telefoniche, ecc.); se devi effettuare manovre in spazi ristretti o in condizioni di limitata visibilità, richiedi l'intervento di personale a terra; evita, se non esplicitamente consentito, di transitare o fermarti in prossimità del bordo degli scavi; accertati che il mezzo sia posizionato in maniera da consentire il passaggio pedonale e, comunque, provvedi a delimitare il raggio d'azione del mezzo e della zona attraversata dalle tubazioni; stabilizza il mezzo utilizzando gli appositi stabilizzatori e, ove necessario, provvedi ad ampliarne l'appoggio con basi dotate adeguata resistenza; verifica che non vi siano linee elettriche interferenti l'area di manovra del mezzo.

DURANTE L'USO: coadiuva il conducente del semovente durante le manovre di avvicinamento al luogo di scarico; annuncia l'inizio delle manovre di infissione, evita di fumare ed accertati dell'assenza di fiamme libere in adiacenza del mezzo; informa tempestivamente il preposto e/o il datore di lavoro, di malfunzionamenti o pericoli che dovessero evidenziarsi durante il lavoro.

DOPO L'USO: effettua tutte le operazioni di revisione e manutenzione della macchina secondo quanto indicato nel libretto del mezzo e sempre dopo esserti accertato che i motori siano spenti e non riavviabili da terzi accidentalmente.

*Riferimenti Normativi:* CEI 34-34; Circolare n.103/80; D.L. 15/8/1991 n.277 ; D.L. 19/9/1994 n.626 ; D.M. 28/11/1987 n.593; D.M. 28/11/1987 n.594; D.P.R. 27/4/1955 n.547 ; D.P.R. 7/1/1956 n.164.

- 2) DPI: operatore macchina battipalo;

*Prescrizioni Organizzative:* Devono essere forniti al lavoratore adeguati dispositivi di protezione individuale: a) guanti; b) casco; c) calzature di sicurezza; d) indumenti protettivi (tute); e) maschere antipolvere; f) otoprotettori.

#### 5.6.5 Carrello elevatore

Il carrello elevatore è una macchina su gomma utilizzata per il trasporto di materiali e costituita da una cabina, destinata ad accogliere il conducente, ed un attrezzo (forche) per il sollevamento e

trasporto materiali.

**Rischi generati dall'uso della Macchina:**

- 1) Caduta di materiale dall'alto o a livello;
- 2) Cesoiamenti, stritolamenti, impatti, lacerazioni;
- 3) Elettrocuzione;
- 4) Incendi o esplosioni;
- 5) Investimento e ribaltamento;
- 6) Rumore: dBA 80 / 85;
- 7) Scivolamenti e cadute;
- 8) Seppellimenti e sprofondamenti;

**Misure Preventive e Protettive relative alla Macchina:**

- 1) Carrello elevatore: misure preventive e protettive;

*Prescrizioni Esecutive:* PRIMA DELL'USO: controlla tutti i dispositivi di segnalazione (acustici e luminosi) e i gruppi ottici di illuminazione; controlla tutti i comandi e i dispositivi frenanti; disponi affinché la visibilità del posto di guida sia ottimale; verifica che siano correttamente disposte tutte le protezioni da organi in movimento ; controlla i percorsi e le aree di manovra richiedendo, se necessario, la predisposizione di adeguati rafforzamenti; nel cantiere procedi a velocità moderata, nel rispetto dei limiti ivi stabiliti; in prossimità dei posti di lavoro procedi a passo d'uomo; controlla che lungo i percorsi carrabili del cantiere e, in particolare, nella zona di lavoro non vi sia la presenza di sottoservizi (cavi, tubazioni, ecc. per il passaggio di gas, energia elettrica, acqua, fognature, linee telefoniche, ecc.); se devi effettuare manovre in spazi ristretti o in condizioni di limitata visibilità, richiedi l'intervento di personale a terra; durante gli spostamenti del mezzo e durante le manovre di sollevamento, aziona il girofaro; evita, se non esplicitamente consentito, di transitare o fermarti in prossimità del bordo degli scavi; accertati che il mezzo sia posizionato in maniera da consentire il passaggio pedonale e, comunque, provvedi a delimitare il raggio d'azione del mezzo; verifica che non vi siano linee elettriche interferenti l'area di manovra del mezzo.

DURANTE L'USO: annuncia l'inizio delle manovre di sollevamento e trasporto mediante l'apposito segnalatore acustico; durante il lavoro notturno utilizza gli appositi dispositivi di illuminazione; mantieni in basso la posizione della forche, sia negli spostamenti a vuoto che con il carico; disponi il carico sulle forche (quantità e assetto) in funzione delle condizioni del percorso (presenza di accidentalità, inclinazione longitudinale e trasversale, ecc.), senza mai superare il carico massimo consentito; cura particolare attenzione allo stoccaggio dei materiali movimentati, disponendoli in maniera stabile ed ordinata; impedisce a chiunque l'accesso a bordo del mezzo, ed evita assolutamente di utilizzare le forche per sollevare persone; evita di traslare il carico, durante la sua movimentazione, al di sopra di postazioni di lavoro e/o passaggio; cura la strumentazione ed i comandi, mantenendoli sempre puliti e privi di grasso, ecc.; evita assolutamente di effettuare manutenzioni su organi in

movimento; durante i rifornimenti, spegni il motore, evita di fumare ed accertati dell'assenza di fiamme libere in adiacenza del mezzo; informa tempestivamente il preposto e/o il datore di lavoro, di malfunzionamenti o pericoli che dovessero evidenziarsi durante il lavoro.

DOPO L'USO: evita di lasciare carichi sospesi in posizione elevata; riporta in basso la posizione della forche e accertati di aver azionato il freno di stazionamento; effettua tutte le operazioni di revisione e manutenzione della macchina secondo quanto indicato nel libretto del mezzo e sempre dopo esserti accertato che i motori siano spenti e non riavviabili da terzi accidentalmente.

*Riferimenti Normativi:* CEI 34-34; Circolare n.103/80; D.L. 15/8/1991 n.277; D.L. 19/9/1994 n.626 ; D.M. 28/11/1987 n.593; D.M. 28/11/1987 n.594; D.P.R. 27/4/1955 n.547 ; D.P.R. 7/1/1956 n.164.

- 2) DPI: operatore carrello elevatore;

*Prescrizioni Organizzative:* Devono essere forniti al lavoratore adeguati dispositivi di protezione individuale: a) guanti; b) casco; c) calzature di sicurezza; d) indumenti protettivi (tute).

### 5.6.6 Dumper

Il dumper è una macchina utilizzata esclusivamente per il trasporto e lo scarico del materiale, costituita da un corpo semovente su ruote, munito di un cassone.

Lo scarico del materiale può avvenire posteriormente o lateralmente mediante appositi dispositivi oppure semplicemente a gravità. Il telaio della macchina può essere rigido o articolato intorno ad un asse verticale. In alcuni tipi di dumper, al fine di facilitare la manovra di scarico o distribuzione del materiale, il posto di guida ed i relativi comandi possono essere reversibili.

#### **Rischi generati dall'uso della Macchina:**

- 1) Caduta dall'alto;
- 2) Caduta di materiale dall'alto o a livello;
- 3) Cesoiamenti, stritolamenti, impatti, lacerazioni;
- 4) Elettrocuzione;
- 5) Getti o schizzi;
- 6) Inalazione polveri, fibre, gas, vapori;
- 7) Incendi o esplosioni;
- 8) Investimento e ribaltamento;
- 9) Rumore: dBA 80 / 85;
- 10) Scivolamenti e cadute;

## 11) Vibrazioni;

### **Misure Preventive e Protettive relative alla Macchina:**

#### 1) Dumper: misure preventive e protettive;

*Prescrizioni Esecutive:* PRIMA DELL'USO: controlla tutti i dispositivi di segnalazione (acustici e luminosi) e i gruppi ottici di illuminazione; controlla tutti i comandi e i dispositivi frenanti; nel cantiere procedi a velocità moderata, nel rispetto dei limiti ivi stabiliti; in prossimità dei posti di lavoro procedi a passo d'uomo; controlla i percorsi e le aree di manovra richiedendo, se necessario, la predisposizione di adeguati rafforzamenti; durante gli spostamenti del mezzo, aziona il girofaro; controlla che lungo i percorsi carrabili del cantiere e, in particolare, nella zona di lavoro non vi sia la presenza di sottoservizi (cavi, tubazioni, ecc. per il passaggio di gas, energia elettrica, acqua, fognature, linee telefoniche, ecc.); se devi effettuare manovre in spazi ristretti o in condizioni di limitata visibilità, richiedi l'intervento di personale a terra.

DURANTE L'USO: impedisci a chiunque di farsi trasportare all'interno del cassone; evita di percorrere in retromarcia lunghi percorsi; effettua gli spostamenti con il cassone in posizione di riposo; evita assolutamente di azionare il ribaltabile se il mezzo è in posizione inclinata o in condizioni di stabilità precaria; provvedi a delimitare il raggio d'azione del mezzo; cura la strumentazione ed i comandi, mantenendoli sempre puliti e privi di grasso, ecc.; evita assolutamente di effettuare manutenzioni su organi in movimento; durante i rifornimenti, spegni il motore, evita di fumare ed accertati dell'assenza di fiamme libere in adiacenza del mezzo; informa tempestivamente il preposto e/o il datore di lavoro, di malfunzionamenti o pericoli che dovessero evidenziarsi durante il lavoro.

DOPO L'USO: accertati di aver azionato il freno di stazionamento quando riponi il mezzo; effettua tutte le operazioni di revisione e manutenzione della macchina (ponendo particolare attenzione ai freni ed ai pneumatici) secondo quanto indicato nel libretto del mezzo e sempre dopo esserti accertato che i motori siano spenti e non riavviabili da terzi accidentalmente.

*Riferimenti Normativi:* CEI 34-34; Circolare n.103/80; D.L. 15/8/1991 n.277; D.L. 19/9/1994 n.626; D.M. 28/11/1987 n.593; D.M. 28/11/1987 n.594; D.P.R. 19/3/1956 n.303; D.P.R. 27/4/1955 n.547; D.P.R. 7/1/1956 n.164.

#### 2) DPI: operatore dumper;

*Prescrizioni Organizzative:* Devono essere forniti al lavoratore adeguati dispositivi di protezione individuale: a) guanti; b) casco; c) calzature di sicurezza; d) indumenti protettivi (tute); e) maschere (se presenti nell'aria polveri o sostanze nocive); f) occhiali (se presente il rischio di schizzi); g) otoprotettori

## 5.6.7 Escavatore

L'escavatore è una macchina particolarmente versatile che può essere indifferentemente utilizzata per gli scavi di sbancamento o a sezione obbligata, per opere di demolizioni, per lo scavo in galleria,

semplicemente modificando l'utensile disposto alla fine del braccio meccanico.

Nel caso di utilizzo per scavi, l'utensile impiegato è una benna che può essere azionata mediante funi o un sistema oleodinamico.

L'escavatore è costituito da: a) un corpo base che, durante la lavorazione resta normalmente fermo rispetto al terreno e nel quale sono posizionati gli organi per il movimento della macchina sul piano di lavoro; b) un corpo rotabile (torretta) che, durante le lavorazioni, può ruotare di 360 gradi rispetto al corpo base e nel quale sono posizionati sia la postazione di comando che il motore e l'utensile funzionale.

#### **Rischi generati dall'uso della Macchina:**

- 1) Caduta dall'alto;
- 2) Caduta di materiale dall'alto o a livello;
- 3) Cesoiamenti, stritolamenti, impatti, lacerazioni;
- 4) Elettrocuzione;
- 5) Getti o schizzi;
- 6) Inalazione polveri, fibre, gas, vapori;
- 7) Incendi o esplosioni;
- 8) Investimento e ribaltamento;
- 9) Rumore: dBA 85 / 90;
- 10) Scivolamenti e cadute;
- 11) Vibrazioni;

#### **Misure Preventive e Protettive relative alla Macchina:**

- 1) Escavatore: misure preventive e protettive;

*Prescrizioni Esecutive:* PRIMA DELL'USO: controlla tutti i dispositivi di segnalazione (acustici e luminosi) e i gruppi ottici di illuminazione; controlla tutti i comandi e i dispositivi frenanti; disponi affinché la visibilità del posto di guida sia ottimale; controlla, proteggendoti adeguatamente, l'integrità dei componenti dell'impianto oleodinamico, prestando particolare riguardo alle tubazioni flessibili; controlla i percorsi e le aree di manovra richiedendo, se necessario, la predisposizione di adeguati rafforzamenti; nel cantiere procedi a velocità moderata, nel rispetto dei limiti ivi stabiliti; in prossimità dei posti di lavoro procedi a passo d'uomo; durante gli spostamenti del mezzo, aziona il girofaro; controlla che lungo i percorsi carrabili del cantiere e, in particolare, nella zona di lavoro non vi sia la presenza di sottoservizi (cavi, tubazioni, ecc. per il passaggio di gas, energia elettrica, acqua, fognature, linee telefoniche, ecc.); se devi effettuare manovre in spazi ristretti o in condizioni di limitata visibilità, richiedi l'intervento di personale a terra; evita, se non esplicitamente consentito, di transitare o fermarti in prossimità del bordo degli scavi; accertati che il mezzo sia posizionato in maniera da consentire il passaggio pedonale e, comunque, provvedi a delimitare il raggio d'azione del mezzo; verifica che non vi siano linee



elettriche interferenti l'area di manovra del mezzo.

**DURANTE L'USO:** annuncia l'inizio delle manovre di scavo mediante l'apposito segnalatore acustico; se il mezzo ne è dotato, ricorda di utilizzare sempre gli stabilizzatori prima di iniziare le operazioni di scavo durante il lavoro notturno utilizza gli appositi dispositivi di illuminazione; impedisce a chiunque l'accesso a bordo del mezzo; impedisce a chiunque di farsi trasportare o sollevare all'interno della benna; evita di traslare il carico, durante la sua movimentazione, al di sopra di postazioni di lavoro e/o passaggio; cura la strumentazione ed i comandi, mantenendoli sempre puliti e privi di grasso, ecc.; durante gli spostamenti tenere l'attrezzatura di lavoro ad una altezza dal terreno tale da assicurare una buona visibilità e stabilità; durante le interruzioni momentanee del lavoro, abbassa a terra la benna ed aziona il dispositivo di blocco dei comandi; durante le operazioni di sostituzione dei denti della benna, utilizza sempre occhiali di protezione ed otoprotettori; durante i rifornimenti, spegni il motore, evita di fumare ed accertati dell'assenza di fiamme libere in adiacenza del mezzo; informa tempestivamente il preposto e/o il datore di lavoro, di malfunzionamenti o pericoli che dovessero evidenziarsi durante il lavoro.

**DOPO L'USO:** accertati di aver abbassato a terra la benna e di aver azionato il freno di stazionamento ed inserito il blocco dei comandi; effettua tutte le operazioni di revisione e manutenzione della macchina secondo quanto indicato nel libretto del mezzo e sempre dopo esserti accertato che i motori siano spenti e non riavviabili da terzi accidentalmente.

*Riferimenti Normativi:* CEI 34-34; Circolare n.103/80; D.L. 15/8/1991 n.277; D.L. 19/9/1994 n.626; D.M. 28/11/1987 n.593; D.M. 28/11/1987 n.594; D.P.R. 19/3/1956 n.303; D.P.R. 27/4/1955 n.547; D.P.R. 7/1/1956 n.164.

- 2) DPI: operatore escavatore;

*Prescrizioni Organizzative:* Devono essere forniti al lavoratore adeguati dispositivi di protezione individuale: a) guanti; b) casco; c) calzature di sicurezza; d) otoprotettori; e) mascherina antipolvere; f) indumenti protettivi (tute).

### 5.6.8 Macchina cingolata battipalo

La macchina cingolata battipalo è un mezzo d'opera su cingoli destinato all'infissione diretta nel terreno di pali metallici di supporto per le strutture di sostegno portamoduli. Il mezzo è specificamente progettato semovente, in quanto dotato di cingoli. Tramite una serie di attrezzature consente di eseguire opere di infissione, ma anche carotaggio, perforazione, trivellazione. Tutte le funzioni del battipalo compresa la movimentazione dei cingoli sono ottenute mediante un impianto oleodinamico reso operativo da un motore diesel

#### **Rischi generati dall'uso della Macchina:**

- 1) Caduta dall'alto;
- 2) Caduta di materiale dall'alto o a livello;
- 3) Cesoiamenti, stritolamenti, impatti, lacerazioni;

- 4) Elettrocuzione;
- 5) Getti o schizzi;
- 6) Inalazione polveri, fibre, gas, vapori;
- 7) Incendi o esplosioni;
- 8) Investimento e ribaltamento;
- 9) Rumore: dBA 85 / 90;
- 10) Scivolamenti e cadute;
- 11) Vibrazioni;

#### **Misure Preventive e Protettive relative alla Macchina:**

- 1) Pala meccanica: misure preventive e protettive;

*Prescrizioni Esecutive:* PRIMA DELL'USO: il battipalo è una macchina cingolata semovente pratica e maneggevole. La sua movimentazione deve essere però limitata all'interno di cantieri chiusi o delimitati da apposita segnaletica. La macchina non è omologata alla circolazione stradale, perciò è vietata la sua circolazione su strada. Di conseguenza al di fuori dei cantieri il battipalo deve essere trasportato su apposito automezzo. Il carico e lo scarico del battipalo avviene mediante apposite rampe ancorate sul mezzo di trasporto. Per qualsiasi spostamento sia su superficie piana che inclinata, il battipalo deve sempre assumere la configurazione da trasporto o per spostamenti, la slitta deve essere fatta rientrare fino a fine corsa, la colonna deve rientrare fino a fine corsa e deve essere adagiata nella sua posizione di riposo. Prima dell'avvio dei comandi l'operatore deve verificare che tutte le leve di comando siano in posizione neutra, che il pulsante di emergenza non risulti attivato e controllare il livello dell'olio idraulico nel relativo serbatoio.

DURANTE L'USO: Per poter accedere al quadro di avviamento occorre abbassare lo schermo di protezione, progettato per proteggere l'operatore quando è posizionato al posto di comando e la macchina è in movimento. Qualsiasi spostamento del battipalo anche all'interno di zone operative di cantiere deve essere eseguito con il lampeggiante acceso. Il battipalo è dotato di un piede stabilizzante che ha lo scopo di stabilizzare la macchina durante le operazioni di estrazione. Al momento di posizionare il piede è sempre consigliabile interporre tra lo stesso ed il suolo un supporto solido quando non è possibile accertare la reale consistenza del suolo. Tutte le funzioni del battipalo sono realizzate mediante l'azionamento di leve, pertanto l'operatore dovrà conoscere in che modo si manovrano le leve e le rispettive funzioni. Per la tutela del personale operante la macchina è dotata di dispositivi e comandi di sicurezza, valvole di blocco per i martinetti, motoriduttori per bloccare la movimentazione dei cingoli e pulsante di emergenza per arrestare il motore.

DOPO L'USO: al termine della giornata di lavoro o per lunghe interruzioni del lavoro stesso, l'operatore dovrà riportare il battipalo nella configurazione da trasporto sopra descritta, spegnere il motore riportando la chiave di avviamento nella posizione "0", estrarre la chiave dal quadro ed alzare lo schermo di protezione al fine di salvaguardare tutto il quadro di avviamento e gli altri comandi.

*Riferimenti Normativi:* CEI 34-34; Circolare n.103/80; D.L. 15/8/1991 n.277; D.L. 19/9/1994 n.626; D.M. 28/11/1987 n.593; D.M. 28/11/1987 n.594; D.P.R. 19/3/1956 n.303; D.P.R. 27/4/1955 n.547; D.P.R. 7/1/1956 n.164.

2) DPI: operatore macchina cingolata battipalo;

*Prescrizioni Organizzative:* Devono essere forniti al lavoratore adeguati dispositivi di protezione individuale: a) guanti; b) copricapo; c) calzature di sicurezza; d) otoprotettori; e) mascherina antipolvere; f) indumenti protettivi (tute).

### 5.6.9 Pala meccanica

La pala meccanica è una macchina utilizzata per lo scavo, carico, sollevamento, trasporto e scarico del materiale. La macchina è costituita da un corpo semovente, su cingoli o su ruote, munita di una benna, nella quale, mediante la spinta della macchina, avviene il caricamento del terreno. Lo scarico può avvenire mediante il rovesciamento della benna, frontalmente, lateralmente o posteriormente. I caricatori su ruote possono essere a telaio rigido o articolato intorno ad un asse verticale. Per particolari lavorazioni la macchina può essere equipaggiata anteriormente con benne speciali e, posteriormente, con attrezzi trainati o portati quali scarificatori, verricelli, ecc.

#### **Rischi generati dall'uso della Macchina:**

- 1) Caduta dall'alto;
- 2) Caduta di materiale dall'alto o a livello;
- 3) Cesoiamenti, stritolamenti, impatti, lacerazioni;
- 4) Elettrocuzione;
- 5) Getti o schizzi;
- 6) Inalazione polveri, fibre, gas, vapori;
- 7) Incendi o esplosioni;
- 8) Investimento e ribaltamento;
- 9) Rumore: dBA 85 / 90;
- 10) Scivolamenti e cadute;
- 11) Vibrazioni;

#### **Misure Preventive e Protettive relative alla Macchina:**

- 1) Pala meccanica: misure preventive e protettive;

*Prescrizioni Esecutive:* PRIMA DELL'USO: controlla tutti i dispositivi di segnalazione (acustici e luminosi) e i gruppi ottici di illuminazione; controlla tutti i comandi e i dispositivi frenanti; disponi affinché la visibilità del posto di guida sia ottimale; controlla, proteggendoti adeguatamente, l'integrità dei componenti dell'impianto oleodinamico, prestando particolare riguardo alle tubazioni flessibili; controlla i percorsi e le aree di manovra

richiedendo, se necessario, la predisposizione di adeguati rafforzamenti; nel cantiere procedi a velocità moderata, nel rispetto dei limiti ivi stabiliti; in prossimità dei posti di lavoro procedi a passo d'uomo; durante gli spostamenti del mezzo, aziona il girofaro; controlla che lungo i percorsi carrabili del cantiere e, in particolare, nella zona di lavoro non vi sia la presenza di sottoservizi (cavi, tubazioni, ecc. per il passaggio di gas, energia elettrica, acqua, fognature, linee telefoniche, ecc.); se devi effettuare manovre in spazi ristretti o in condizioni di limitata visibilità, richiedi l'intervento di personale a terra; evita, se non esplicitamente consentito, di transitare o fermarti in prossimità del bordo degli scavi; accertati che il mezzo sia posizionato in maniera da consentire il passaggio pedonale e, comunque, provvedi a delimitare il raggio d'azione del mezzo; verifica che non vi siano linee elettriche interferenti l'area di manovra del mezzo.

**DURANTE L'USO:** annuncia l'inizio delle manovre di scavo mediante l'apposito segnalatore acustico; se il mezzo ne è dotato, ricorda di utilizzare sempre gli stabilizzatori prima di iniziare le operazioni di scavo durante il lavoro notturno utilizza gli appositi dispositivi di illuminazione; impedisci a chiunque l'accesso a bordo del mezzo; impedisci a chiunque di farsi trasportare o sollevare all'interno della benna; evita di traslare il carico, durante la sua movimentazione, al di sopra di postazioni di lavoro e/o passaggio; cura la strumentazione ed i comandi, mantenendoli sempre puliti e privi di grasso, ecc.; evita di caricare la benna, con materiale sfuso, oltre il suo bordo; durante gli spostamenti tenere l'attrezzatura di lavoro ad una altezza dal terreno tale da assicurare una buona visibilità e stabilità; durante le interruzioni momentanee del lavoro, abbassa a terra la benna ed aziona il dispositivo di blocco dei comandi; durante le operazioni di sostituzione dei denti della benna, utilizza sempre occhiali di protezione ed otoprotettori; durante i rifornimenti, spegni il motore, evita di fumare ed accertati dell'assenza di fiamme libere in adiacenza del mezzo; informa tempestivamente il preposto e/o il datore di lavoro, di malfunzionamenti o pericoli che dovessero evidenziarsi durante il lavoro.

**DOPO L'USO:** accertati di aver abbassato a terra la benna e di aver azionato il freno di stazionamento ed inserito il blocco dei comandi; effettua tutte le operazioni di revisione e manutenzione della macchina secondo quanto indicato nel libretto del mezzo e sempre dopo esserti accertato che i motori siano spenti e non riavviabili da terzi accidentalmente.

*Riferimenti Normativi:* CEI 34-34; Circolare n.103/80; D.L. 15/8/1991 n.277; D.L. 19/9/1994 n.626; D.M. 28/11/1987 n.593; D.M. 28/11/1987 n.594; D.P.R. 19/3/1956 n.303; D.P.R. 27/4/1955 n.547; D.P.R. 7/1/1956 n.164.

- 2) DPI: operatore pala meccanica;

*Prescrizioni Organizzative:* Devono essere forniti al lavoratore adeguati dispositivi di protezione individuale: a) guanti; b) copricapo; c) calzature di sicurezza; d) otoprotettori; e) mascherina antipolvere; f) indumenti protettivi (tute).

## 5.7 CONCLUSIONI GENERALI

Il presente documento è redatto al fine di definire le prime indicazioni e disposizioni per la stesura

dei Piani di Sicurezza e Coordinamento che dovranno essere redatti nella fase esecutiva dell'intervento e debitamente corredati di Elaborati Grafici e Cronoprogrammi atti a chiarire i tempi e le modalità operative delle opere necessarie alla realizzazione dell'intervento.

## **5.8 STIMA DEGLI ONERI INERENTI LA SICUREZZA**

La stima sommaria dei costi della sicurezza è stata effettuata, per tutta la durata delle lavorazioni previste nel cantiere, secondo le seguenti categorie:

- apprestamenti;
- misure preventive e protettive e dei dispositivi di protezione individuale;
- impianti di terra e di protezione contro le scariche atmosferiche;
- impianti antincendio e di evacuazione fumi;
- mezzi e servizi di protezione collettiva;
- sfasamento spaziale o temporale delle lavorazioni interferenti;
- uso comune di apprestamenti, attrezzature, infrastrutture, mezzi e servizi di protezione collettiva.

Nella fase esecutiva verranno stimati correttamente tutti i costi delle misure preventive e protettive finalizzate alla sicurezza e salute dei lavoratori.

Nella fase preliminare è possibile effettuare una stima sommaria dei costi della sicurezza, in funzione della pericolosità, rischiosità ed entità delle opere da realizzare e attraverso l'analisi di appalti simili, il costo della sicurezza per la realizzazione del presente progetto potrà aggirarsi intorno a € 342.000,00.