

PROPONENTE:

AEI Wind Project VIII S.r.l.

Sede in:

Via Savoia n.78 - 00198 Roma (RM)

PEC: aeiwindprojectviii@legalmail.it



PROVINCIA DI NUORO



COMUNE DI NUORO



COMUNE DI ORUNE



REGIONE SARDEGNA

OGGETTO:

PROGETTO DEFINITIVO DI UN IMPIANTO EOLICO COMPOSTO DA 7 AEROGENERATORI CON POTENZA COMPLESSIVA DI 46,2 MW, DENOMINATO "CE NUORO NORD", NEL COMUNE DI ORUNE (NU) E OPERE CONNESSE NEI COMUNI DI ORUNE (NU) E NUORO (NU)

NOME ELABORATO:

RELAZIONE TECNICA COMPATIBILITÀ ELETTROMAGNETICA IMPIANTO E LINEA DI CONNESSIONE

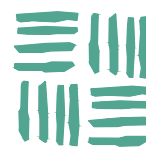
PROGETTO SVILUPPATO DA:

AGREENPOWER s.r.l.

Sede legale: Via Serra, 44

09038 Serramanna (SU) - ITALIA

Email: info@agreenpower.it



agreenpower s.r.l.

GRUPPO DI LAVORO:

Ing. Simone Abis  
Dott. Ing. Fabio Sirigu  
Dott. Ing. Daniele Cabiddu  
Arch. Roberta Sanna  
Dott. Gianluca Fadda

COLLABORATORI:

BIA Srl  
Geologika Srls  
Dott. Nat. Maurizio Medda  
Dott. Nat. Francesco Mascia  
Dott. Agronomo Vincenzo Sechi  
Dott.ssa Archeologa Manuela Simbula  
Ing. Federico Miscali  
Ing. Luigi Cuccu  
Ing. Vincenzo Carboni  
Ing. Nicola Sollai

TIMBRO E FIRMA:

SCALA:	CODICE ELABORATO	TIPOLOGIA	FASE PROGETTUALE		
-	REL.PE.03	IMPIANTO EOLICO	DEFINITIVO		
FORMATO:					
-					
3					
2					
1					
0	Prima emissione	Dic. 2023	Agreenpower	Agreenpower	Agreenpower
REV.	DESCRIZIONE	DATA	REDATTO	CONTROLLATO	APPROVATO



**AEI WIND PROJECT VIII S.R.L.**  
**IMPIANTO EOLICO "CE NUORO NORD"**  
**POTENZA NOMINALE 46,2 MW**

*Comune di Orune (NU)*  
*Comune di Nuoro (NU)*

**REL.PE.03**  
**RELAZIONE TECNICA COMPATIBILITÀ ELETTROMAGNETICA**  
**IMPIANTO E LINEA DI CONNESSIONE**

## INDICE DELLE REVISIONI

Data	Descrizione	Redatto	Verificato	Approvato
Dicembre 2023	Prima emissione	Agreenpower	Agreenpower	Agreenpower

## GRUPPO DI LAVORO

Nome e cognome	Ruolo
Dott. Gianluca Fadda	Coordinamento generale, amministrazione
Ing. Simone Abis	Progettazione civile, cartografia, vincolistica
Dott. Ing. Daniele Cabiddu	Progettazione ambientale, vincolistica
Dott. Ing. Fabio Sirigu	Progettazione elettrica
Arch. Roberta Sanna	Progettazione civile, cartografia

## SOMMARIO

1. Premessa.....	4
1.1. Descrizione del progetto.....	4
2. Normativa di riferimento .....	5
3. Valori limite di riferimento.....	6
3.1. Valori limite del campo magnetico .....	6
3.2. Valori limite del campo elettrico.....	6
3.3. Metodologia di calcolo.....	7
4. Campo elettrico .....	9
4.1. Linee AT e stazione MT/AT.....	9
4.2. Cavidotti.....	9
5. Campo magnetico.....	10
5.1. Stazione di trasformazione MT/AT.....	10
5.2. Linea in cavo a 30 kV.....	10
5.2.1. Elettrodotti con cavo ARG7H1RX-30 kV tripolare cordato ad elica visibile .....	10
5.2.2. Elettrodotti con cavo ARG7H1R-30 kV unipolare.....	11
6. Conclusioni.....	14
7. Appendice .....	15

## 1. PREMESSA

### 1.1. Descrizione del progetto

La presente relazione è relativa al progetto definitivo per la realizzazione di un impianto di produzione di energia elettrica da fonte rinnovabile eolica, denominato "**CE Nuoro Nord**". L'impianto, di tipo *grid-connected*, verrà realizzato su terreni pubblici ubicati nella parte orientale e meridionale del Comune di Orune (NU), nelle località denominate "*Su Vacchile Nou*", "*Burbàrisi*", "*Funtana Sos Jàccanos*", "*Schina Sas Pauleddas*", "*Sa 'e Magneri*", "*Corjos*". Il percorso dell'elettrodotto di connessione alla Stazione Elettrica della RTN interesserà terreni ubicati in parte nel Comune di Nuoro (NU) e in parte nel Comune di Orune (NU).

Il progetto prevede l'installazione di nr.7 aerogeneratori modello **Siemens Gamesa 6.6 – 170**, con diametro di 170 m, altezza al mozzo 155 m e altezza massima 240 m, ciascuno di potenza pari a 6,6 MW, per complessivi 46,2 MW di potenza ai fini dell'immissione in rete, e relative opere connesse. L'impianto eolico sarà connesso alla Rete di Trasmissione Nazionale (RTN) tramite elettrodotto interrato, necessario al convogliamento dell'energia elettrica prodotta dall'impianto alla nuova Stazione Elettrica (SE) della RTN 150/36 kV. L'impianto eolico sarà connesso alla rete elettrica in Alta Tensione per mezzo di un collegamento in antenna a 36 kV sulla nuova SE di smistamento della RTN a 150 kV, in località Prato Sardo, come da STMG allegata al preventivo di connessione ricevuto da Terna S.p.A.

Il progetto, che ricade nella zona agricola dei comuni di Orune e Nuoro, ad eccezione della Sottostazione Elettrica Utente, prevista nella zona industriale del Comune di Nuoro in località Prato Sardo, è a favore dello sviluppo sostenibile del territorio in cui si inserisce, in modo coerente con l'impegno dell'Italia in ambito internazionale di riduzione delle emissioni di CO<sub>2</sub> nell'atmosfera e anche, nella contingenza dell'emergenza energetica, nell'ambito della gestione razionale dell'energia e della riduzione della dipendenza dall'Estero per l'approvvigionamento di materie prime di tipo tradizionale (olio e gas) o direttamente di energia elettrica.

Le fondazioni degli aerogeneratori sono di tipo circolare tronco conica con base molto larga, avente diametro pari a 24,00 m. La superficie occupata è circa 450 m<sup>2</sup> e l'altezza della fondazione è 3,45 m dal bordo superiore della base al piano di fondazione della base, con la fossa sfalsata di 30 cm al di sotto della fondazione. La sommità della fondazione, di larghezza 6 m farà da collegamento alla prima sezione della torre.

Le nr. 7 piazzole di esercizio, che durante la vita dell'impianto rimarranno a disposizione per la gestione e l'eventuale manutenzione straordinaria dell'aerogeneratore, occupano una superficie media pari a 1.750 m<sup>2</sup>.

Tutti i cavi elettrici di collegamento tra gli aerogeneratori e la Sottostazione Elettrica Utente (SSEU) sono posati sotto il manto stradale esistente o lungo i tratti delle strade di nuova realizzazione che collegano le strade esistenti alle aree di servizio degli aerogeneratori. Il cavidotto in Media Tensione di collegamento tra gli aerogeneratori e la Sottostazione Utente, come riportato negli elaborati di progetto, è totalmente interrato in trincee di profondità pari a 1,5 m rispetto al piano di campagna; pertanto, la posa dei cavi sarà a circa 1,3 m di profondità dal piano di campagna.

## 2. NORMATIVA DI RIFERIMENTO

Nel presente progetto si è fatto riferimento, tra l'altro, alla seguente normativa:

- Decreto del 29/05/08, "Approvazione delle procedure di misura e valutazione dell'induzione magnetica";
- DM del 29/05/08, "Approvazione della metodologia di calcolo delle fasce di rispetto per gli elettrodotti";
- Decreto del Presidente del Consiglio dei Ministri 08/07/2003, "Fissazione dei limiti di esposizione, dei valori di attenzione e degli obiettivi di qualità per la protezione della popolazione dalle esposizioni a campi elettrici e magnetici alla frequenza di rete (50 Hz) generati dagli elettrodotti", G.U. 28 agosto 2003, n. 200;
- Legge quadro 22/02/2001, n. 36, "Legge quadro sulla protezione dalle esposizioni a campi elettrici, magnetici ed elettromagnetici", G.U. 7 marzo 2001, n.55;
- Norma CEI 106-11 "Guida per la determinazione delle fasce di rispetto per gli elettrodotti secondo le disposizioni del DPCM 8 luglio 2003 (Art. 6) – Parte 1: Linee elettriche aeree e in cavo";
- Norma CEI 211-4 "Guida ai metodi di calcolo dei campi elettrici e magnetici generati da linee elettriche";
- Norma CEI 211-6 "Guida per la misura e la valutazione dei campi elettrici e magnetici nell'intervallo di frequenza 0 Hz – 10 kHz, con riferimento all'esposizione umana";
- Norma CEI 11-17: Impianti di produzione, trasmissione e distribuzione di energia elettrica – Linee in cavo;
- E-Distribuzione: Linea guida per l'applicazione del § 5.1.3 dell'Allegato al DM 29/05/08 – Distanza di prima approssimazione (DPA) da linee e cabine elettriche;
- E-Distribuzione: Guida per le connessioni alla rete elettrica di ENEL distribuzione – Ed. 5. Marzo 2015.

### 3. VALORI LIMITE DI RIFERIMENTO

Nella redazione della relazione tecnica sui campi elettromagnetici è stato tenuto conto della normativa vigente in materia. In particolare, sono state recepite le indicazioni contenute nel DPCM 08/07/2003, il quale fissa i limiti di esposizione, i valori di attenzione e gli obiettivi di qualità per la protezione della popolazione dalle esposizioni ai campi elettrici e magnetici alla frequenza di rete generati dagli elettrodotti. Si è, inoltre, tenuto conto di quanto previsto dal DM 29/05/2008 per la determinazione delle fasce di rispetto degli elettrodotti (metodologia di calcolo indicata dall'APAT), e della Legge quadro 22/02/2001, n. 36, "Legge quadro sulla protezione dalle esposizioni a campi elettrici, magnetici ed elettromagnetici", G.U. 7 marzo 2001, n.55.

#### 3.1. VALORI LIMITE DEL CAMPO MAGNETICO

Per quanto concerne il campo magnetico generato dagli elettrodotti, esistono tre diverse soglie cui fare riferimento, fissate attraverso il DPCM 8/07/2003. L'art. 3 del citato decreto indica come soglie i valori dell'induzione magnetica mostrati in tabella.

Tabella 3.1: Valori limite di induzione magnetica secondo il DPCM 8/07/2003

SOGLIA	VALORE LIMITE DEL CAMPO MAGNETICO
Limite di esposizione	<b>100 <math>\mu</math>T</b> (Da intendersi come valore efficace)
Valore di attenzione (misura di cautela per la protezione da possibili effetti a lungo termine, nelle aree di gioco per l'infanzia, in ambienti abitativi, in ambienti scolastici e nei luoghi adibiti a permanenze non inferiori a quattro ore giornaliere)	<b>10 <math>\mu</math>T</b> (Da intendersi come mediana dei valori nell'arco di 24 ore nelle normali condizioni)
Obiettivo di qualità (nella progettazione di nuovi elettrodotti in aree di gioco per l'infanzia, in ambienti abitativi, in ambienti scolastici e nei luoghi adibiti a permanenze non inferiori a quattro ore giornaliere, e nella progettazione di nuovi insediamenti e delle nuove aree di cui sopra in prossimità delle linee ed installazioni elettriche già presenti nel territorio)	<b>3 <math>\mu</math>T</b> (Da intendersi come mediana dei valori nell'arco delle 24 ore nelle normali condizioni di esercizio)

#### 3.2. VALORI LIMITE DEL CAMPO ELETTRICO

Per quanto concerne il campo elettrico, il DPCM 8/07/2003 stabilisce il valore limite di tale campo pari a **5 kV/m**, inteso come valore efficace.

A tal proposito il documento: "Linea Guida per l'applicazione del § 5.1.3 dell'Allegato al DM 29.05.08 - Distanza di prima approssimazione (DPA) da linee e cabine elettriche", afferma che: "Il campo elettrico al suolo in prossimità di elettrodotti a tensione uguale o inferiore a 150 kV, come da misure e valutazioni, non supera mai il limite di esposizione per la popolazione di 5 kV/m".

Il campo elettrico non viene quindi analizzato in quanto il valore limite di 5 kV/m non si raggiunge con le tensioni in gioco.

### 3.3. METODOLOGIA DI CALCOLO

La metodologia di calcolo qui utilizzata è basata sull'algoritmo bidimensionale normalizzato nella CEI 211-4, considerato idoneo per la maggior parte delle situazioni pratiche riscontrabili per le linee aeree e in cavo interrato.

Tale metodo, descritto nella guida CEI 106-11, alla quale si rimanda per i dettagli, è anche citato come utilizzabile nel Decreto 29/5/2008 per condizioni come quelle allo studio.

Si tratta di un modello bidimensionale che applica la legge di Biot e Savart per determinare l'induzione magnetica dovuta a ciascun conduttore percorso da corrente e quindi la legge di sovrapposizione degli effetti per determinare l'induzione magnetica totale, tenendo ovviamente conto delle fasi delle correnti, supposte simmetriche ed equilibrate.

Le formule di calcolo del campo magnetico nel generico punto P sono pertanto le seguenti, con riferimento alla fig. 4 estrapolata dalla Norma CEI 106-11 e di seguito riportata:

$$B = \sqrt{B_x^2 + B_y^2 + B_z^2}$$
$$B_x = \frac{\mu_0}{2\pi} \sum_i I_i \left[ \frac{y_i - y_p}{(x_p - x_i)^2 + (y_p - y_i)^2} \right]$$
$$B_y = \frac{\mu_0}{2\pi} \sum_i I_i \left[ \frac{x_i - x_p}{(x_p - x_i)^2 + (y_p - y_i)^2} \right]$$
$$B_z = 0$$

Con:

- $i$  = numero conduttori
- $\mu_0$  = permeabilità magnetica del vuoto =  $4\pi \cdot 10^{-7}$  [H/m]
- $I_i$  = fasore della corrente [ $A_{eff}$ ]

Il calcolo del campo magnetico è stato effettuato utilizzando il software "Magic" di BESHielding di cui riportiamo in allegato il documento di validazione. Il software permette di calcolare i campi magnetici generati da sorgenti di tipo elettrico, quali trasformatori, sistemi di linee elettriche, cabine MT/BT, buche giunti, blindosbarre e impianti elettrici.

Il software permette la determinazione delle fasce di rispetto per linee elettriche e cabine MT/BT, secondo quanto previsto dalla Legge Quadro n. 36/2001 (esposizione ai campi magnetici della



popolazione) e dal D.Lgs. n. 81/08 (valutazione dei rischi in ambiente lavorativo). Permette inoltre di studiare le singole sorgenti (linee elettriche, cavi, sistemi multiconduttori, trasformatori) mediante configurazioni bidimensionali e tridimensionali attraverso l'integrazione della legge di Biot-Savart o lo studio di sistemi complessi, come le cabine elettriche MT/BT, tenendo conto della tridimensionalità delle sorgenti, della loro reale posizione e della sovrapposizione degli effetti delle diverse componenti la cabina.

Inoltre, costituiscono riferimento anche i casi di calcolo trattati nel documento sulle linee guida E-Distribuzione per la determinazione della DPA.

## 4. CAMPO ELETTRICO

### 4.1. Linee AT e stazione MT/AT

Il campo elettrico prodotto da una linea è proporzionale alla tensione di linea.

Considerando che per una linea di 400 kV si ottiene un valore 4 kV/m prossimo al limite di 5 kV/m, quello emesso dalla linea a 30 kV risulta essere molto minore dei limiti di emissione imposti dalla normativa. In particolare, il valore tipico associato ad una linea a 30 kV è minore di 1 kV/m.

Per quanto concerne il campo elettrico nelle stazioni elettriche, i valori massimi si presentano in corrispondenza delle uscite delle linee AT con punte di circa 12 kV/m che si riducono a meno di 0,5 kV/m già a circa 20 m di distanza dalla proiezione dell'asse della linea.

### 4.2. Cavidotti

Il campo elettrico generato dal cavidotto MT ha valori minori di quelli imposti dalla legge.

Questa affermazione deriva dalle seguenti considerazioni:

- i cavi utilizzati sono costituiti da un'anima in alluminio (il conduttore elettrico vero e proprio), da uno strato di isolante+semiconduttore, da uno schermo elettrico in rame, e da una guaina in PVC. Lo schermo elettrico in rame confina il campo elettrico generato nello spazio tra il conduttore e lo schermo stesso;
- il terreno ha un ulteriore effetto schermante;
- il campo elettrico generato da una installazione a 30 kV è minore di quello generato da una linea, con conduttore non schermato (corda), a 400 kV, il quale è minore ai limiti imposti dalla legge.

Non si effettua quindi un'analisi puntuale del campo generato ritenendolo trascurabile.

## 5. CAMPO MAGNETICO

### 5.1. Stazione di trasformazione MT/AT

L'architettura della stazione di trasformazione è conforme ai moderni standard di stazioni AT, sia per quanto riguarda le apparecchiature sia per quanto concerne le geometrie dell'impianto.

Per tali impianti sono stati effettuati rilievi sperimentali per la misura dei campi magnetici al suolo nelle diverse condizioni di esercizio con particolare riguardo ai punti ove è possibile il transito di personale (viabilità interna). Per quanto concerne il campo magnetico al suolo, questo risulta massimo sempre in corrispondenza delle uscite delle linee AT.

Così come espresso all'art. 5.2.2 "Stazioni primarie" del DM 29/05/08, si può concludere che le fasce di rispetto di questa tipologia di impianti rientrano nei confini dell'area di pertinenza dei medesimi. Il campo elettromagnetico alla recinzione è sostanzialmente riconducibile ai valori generati dalle linee entranti.

È comunque facoltà dell'Autorità competente richiedere il calcolo, qualora lo ritenga opportuno, delle fasce di rispetto relativamente agli elementi perimetrali (es. portali, sbarre, ecc).

### 5.2. Linea in cavo a 30 kV

#### 5.2.1. Elettrodotti con cavo ARG7H1RX-30 kV tripolare cordato ad elica visibile

Il cavo utilizzato per il collegamento tra gli aerogeneratori è del tipo standard, multipolari riuniti in elica visibile, con conduttori in alluminio, congiunti in maniera da formare un unico fascio di forma rotonda.

L'isolante dei cavi è costituito da miscela in elastomero termoplastico HPTE, e fra esso ed il conduttore è interposto uno strato di miscela estrusa. Il cavo presenta uno schermo metallico. Sopra lo schermo metallico è presente una guaina protettiva. I cavi verranno interrati ad una profondità minima di 1,3 m. In generale, per tutte le linee elettriche a 30 kV, si prevede la posa direttamente interrata dei cavi, con aggiunta di ulteriore protezione meccanica, ad una profondità di 1,3 m dal piano stradale.

Dalla normativa citata, le particolarità costruttive di questi cavi, ossia la ridotta distanza tra le fasi e la loro continua trasposizione dovuta alla cordatura, fanno sì che il campo magnetico prodotto sia notevolmente inferiore a quello prodotto da cavi analoghi posati in piano o a trifoglio. In aggiunta a questa prima considerazione, si fa notare come le metodologie di calcolo suggerite dall'APAT (Agenzia per la protezione dell'ambiente e per i servizi tecnici), approvate dal D.M. 29/05/2008, con le quali verranno condotti i calcoli nel seguito, fanno esplicito riferimento al caso in questione come un caso per il quale non è richiesto alcun calcolo delle fasce di rispetto.

All'art. 3.2 dell'allegato al suddetto decreto viene infatti detto che:

*"sono escluse dall'applicazione della metodologia:*

- [...]
- *Le linee in MT in cavo cordato ad elica (interrate o aeree);*

- [...]

In tutti questi casi le fasce associabili hanno ampiezza ridotta, inferiori alle distanze previste dal Decreto interministeriale n. 449/88 e dal decreto del Ministero dei Lavori Pubblici del 16 gennaio 1991".

Per quanto sopra non è necessario alcuno studio circa i campi magnetici generati dai cavi cordati ad elica. Per questi elettrodotti è sufficiente quindi una semplice analisi qualitativa per affermare che l'induzione magnetica è sempre inferiore ai valori limite richiesti dalla normativa e dalle leggi vigenti.

### 5.2.2. Elettrodotti con cavo ARG7H1R-30 kV unipolare

Discordo diverso invece si ha per quanto riguarda gli elettrodotti con cavo ARG7H1R-30 kV unipolare. Per questi elettrodotti è necessario determinare la DPA secondo le modalità descritte in precedenza, non essendo tale distanza definita a priori come per gli elettrodotti trattati nel precedente paragrafo.

Il dettaglio del tipico di posa che segue è estratto dall'elaborato ELB.PE.06.

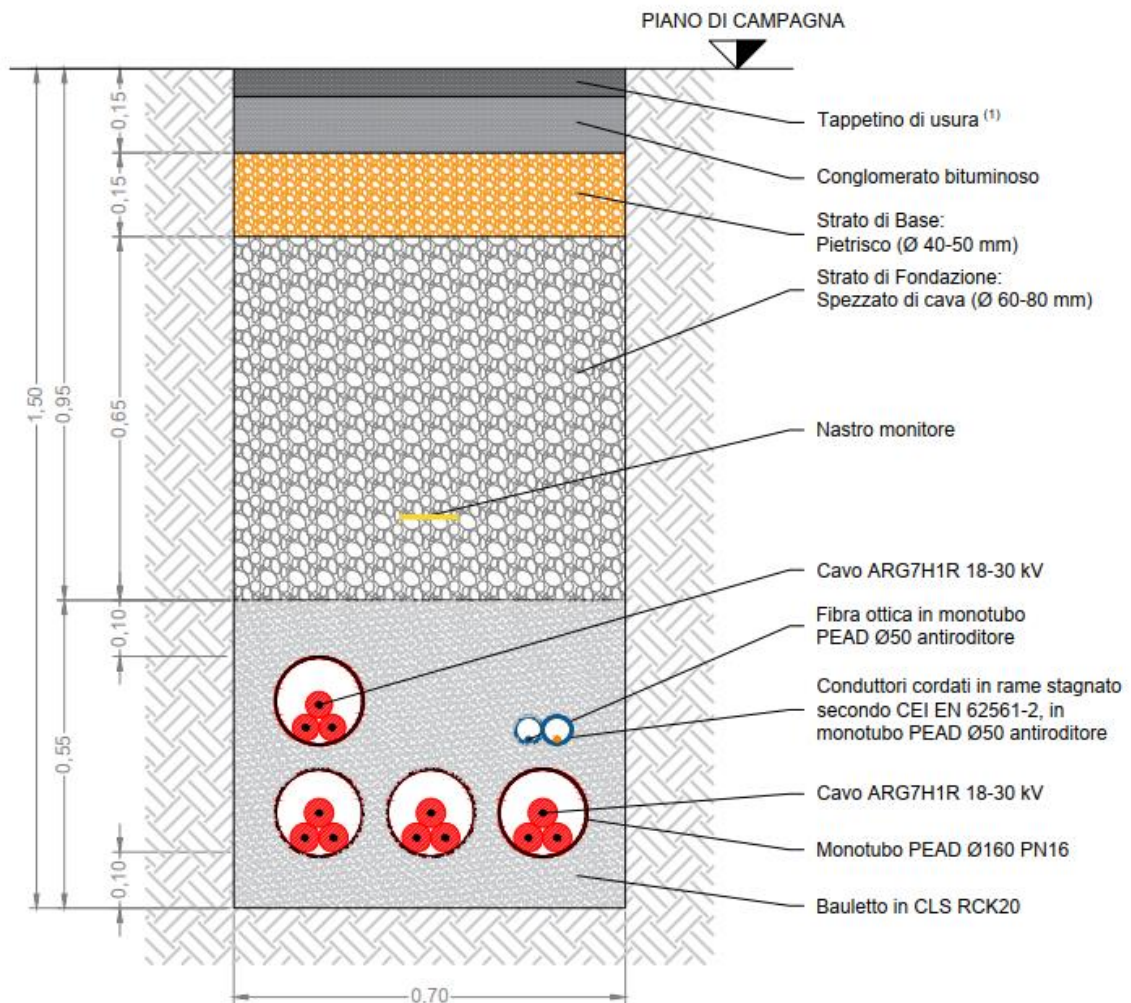


Figura 5.1: sezione stradale cavidotto di connessione a SSEU

La configurazione precedente è quella relativa alla situazione ove è presente il valore di corrente nominale più grande, e viene preso come caso di riferimento (situazione cautelativa rispetto a quella reale).

L'analisi del campo magnetico generato dalle linee MT interrato, è stata condotta utilizzando un software specifico che utilizza le metodologie di calcolo della Norma CEI 211-4. In appendice alla presente relazione è allegato il "Documento di Validazione" dei calcoli fornito dal produttore del software stesso (Beshielding S.r.l). I risultati di tale analisi sono riportati graficamente nella presente relazione.

Come da DM 29/05/08 par 5.1.1, la corrente per la quale effettuare il calcolo è quella corrispondente a quella massima di esercizio. Cautelativamente, questa si può calcolare come quella massima nominale in uscita dal singolo aerogeneratore, che è pari a 127 A, e andremo quindi a effettuare il calcolo in questo caso.

Per il calcolo è pertanto stato effettuato utilizzando le seguenti assunzioni:

- disposizione geometrica delle terne a trifoglio;
- cavi di una medesima terna a contatto;
- interasse tra le terne pari a 20 cm;
- disposizione delle fasi non ottimizzata (RST – RST – RST - RST);
- profondità di posa su due strati, il primo a 110 cm ed il secondo a 130 cm.

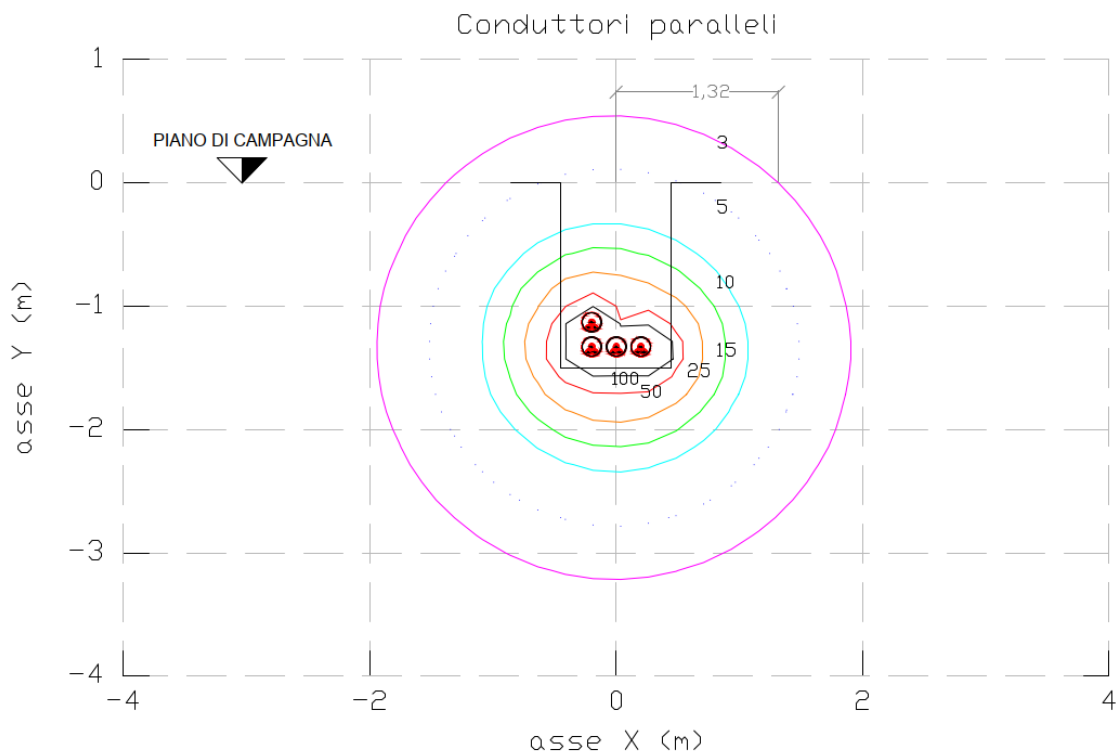


Figura 5.2: curve di induzione magnetica per cavo di collegamento a SSEU (configurazione non ottimizzata)

Come evidenziato dal diagramma precedente, la fascia di rispetto al livello del suolo si deduce dall'intersezione tra la linea del terreno e la curva isolivello a  $3 \mu\text{T}$ , che è pari a 1,32 m.

La DPA, così come definita nel DM 29/05/08, risulta essere l'approssimazione al metro superiore, ovvero pari a 2 m, la quale determina una fascia di rispetto totale pari a 4 m.

Il seguente diagramma invece mostra le curve di induzione magnetica risultanti nel caso si utilizzi una disposizione dei cavi ottimizzata (RST – STR – TRS – RST). Come si nota, in tal caso i valori si riducono grandemente arrivando al punto da non raggiungere il valore di qualità di  $3 \mu\text{T}$  a livello del piano di campagna.

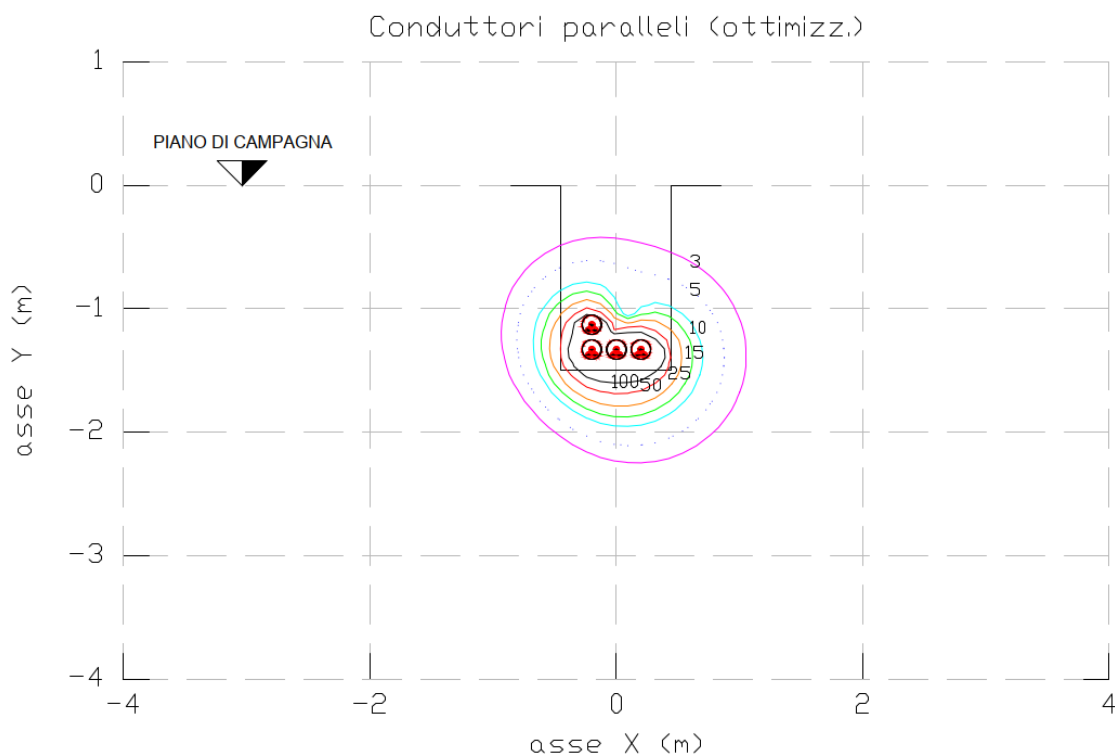


Figura 5.3: curve di induzione magnetica per cavo di collegamento a SSEU (configurazione ottimizzata)

Si sconsiglia invece la disposizione in piano, in quanto in tal caso i valori di induzione magnetica aumenterebbero.

Inoltre, tali valori sono ottenuti per la portata nominale dei cavi come (prescritto dalla norma). Nel caso del parco in oggetto, la corrente massima che impegna i cavi è in realtà molto inferiore a quella utilizzata nei citati calcoli.

## 6. CONCLUSIONI

Nella presente relazione è stato condotto uno studio analitico volto a valutare l'impatto elettromagnetico delle opere da realizzare, e, sulla base delle risultanze, individuare eventuali fasce di rispetto da apporre al fine di garantire il raggiungimento degli obiettivi di qualità per la protezione della popolazione dalle esposizioni ai campi elettrici e magnetici, secondo il vigente quadro normativo. Una volta individuate le possibili sorgenti dei campi elettromagnetici, per ciascuna di esse è stata condotta una valutazione, volta a determinare la consistenza dei campi generati dalle sorgenti e l'eventuale distanza di prima approssimazione (DPA).

Dai calcoli effettuati non si segnalano situazioni particolari, in quanto l'entità delle fasce di rispetto e delle conseguenti Distanze di Prima Approssimazione (DPA) determina la possibilità di rispetto dei vincoli verso eventuali luoghi tutelati, così come evidenziato nelle planimetrie allegate.

Relativamente all'elettrodotto di connessione alla cabina primaria, in corrispondenza di eventuali cambi di direzione, parallelismi e incroci con linee MT o BT sono riportate le aree di prima approssimazione. In particolare, con riferimento al DM 29/05/08, tali vincoli risultano soddisfatti nella misura in cui le eventuali zone sensibili risultano ad una distanza superiore alla DPA calcolata alla portata nominale di ciascuna linea.

## 7. APPENDICE

- documento di validazione software "Magic" di BESHielding





## Documento di Validazione

# Algoritmi di calcolo del software **MAGIC<sup>®</sup>** (**MAG**netic Induction Calculation)

Revisione	Data	Elaborato	Approvato
05	11/01/2021	M.F.	S.G.
00 Emissione	07/01/2014	D.B.	M.M.



## Sommario

Premessa.....	3
1 Verifica del modulo bidimensionale .....	3
1.1 Confronto con CEI 211-04.....	3
1.2 Confronto con codice CESI .....	4
2 Verifica del modulo tridimensionale.....	7
2.1 Campo prodotto da un segmento finito arbitrariamente orientato .....	7
2.2 Validazione sperimentale del modulo tridimensionale.....	8
3 Verifica del modulo tridimensionale:trasformatore di potenza .....	9
3.1 Verifica del modello MAGIC della singola colonna del trasformatore con modello FEM (Finite Element Method).....	9
3.2 Verifica del modello MAGIC del trasformatore completo con misure sperimentali	12
Conclusioni .....	13

## Premessa

Il presente documento riporta le verifiche funzionali del software MAGIC<sup>®</sup> attraverso il confronto con software già esistenti e di comprovata validità e con rilievi sperimentali.

Il confronto si sviluppa in tre parti:

- 1) verifica del modulo bidimensionale
- 2) verifica del modulo tridimensionale
- 3) verifica del modulo tridimensionale di configurazioni impiantistiche con particolare riferimento al trasformatore di potenza

Le principali caratteristiche del software MAGIC<sup>®</sup> sono:

- a) software bi-tridimensionale
- b) integrazione della formula di Biot-Savart
- c) dominio infinito (nessuna condizione al contorno necessaria)
- d) trascurati effetti di mitigazione del campo dovuto a schermatura di fatto (analisi conservativa)
- e) sovrapposizione degli effetti
- f) analisi in regime simbolico (calcolo dei moduli e delle fasi)

Il software è stato sviluppato da tecnici specializzati con la collaborazione e la supervisione di docenti e ricercatori del Politecnico di Torino – Dipartimento Energia (prof. Aldo Canova e Ing. Luca Giaccone).

## 1 Verifica del modulo bidimensionale

La verifica del modulo bidimensionale è stata condotta mediante confronto con la formulazione analitica, come indicato dalla CEI 211-04, e mediante confronto con un codice di calcolo sviluppato dal CESI.

### 1.1 Confronto con CEI 211-04

Una possibile validazione del programma utilizzato può essere effettuata confrontando il campo calcolato con il programma stesso e quello calcolato per via analitica, secondo la norma CEI 211-4 paragrafo 4.3, su di un caso in cui questa seconda procedura è applicabile in modo esatto. Tale caso si riferisce ad un sistema di conduttori rettilinei, paralleli e indefiniti.

Sotto queste ipotesi l'induzione magnetica  $\mathbf{B}$  è data dall'espressione:

$$\bar{\mathbf{B}} = \frac{\mu_0}{2\pi} \sum_{k=1}^N \frac{\bar{I}_k}{d_k} \bar{u}_I \times \bar{u}_r \quad (1)$$

in cui  $N$  è il numero dei conduttori,  $d$  è la distanza tra il conduttore  $k$ -esimo e il punto di calcolo; i versori  $\bar{u}_I$  e  $\bar{u}_r$  indicano, rispettivamente, il verso della corrente e della relativa normale;  $\times$  indica il prodotto vettoriale.

In particolare è stato analizzato il caso, che verrà riportato successivamente, relativo ad una linea a doppia terna su semplice palificazione con corrente di 310 A. Come si può osservare dalla figura 1, le due curve sono praticamente coincidenti.



Condizioni di carico e relazioni di fase:

- Terna B:  $I_{eff} = 1500$  A (RST)
- Terna A:  $I_{eff} = 1500$  A (TSR)

La configurazione analizzata mediante il codice sviluppato dal CESI porta alla distribuzione di campo riportata in Figura 3.

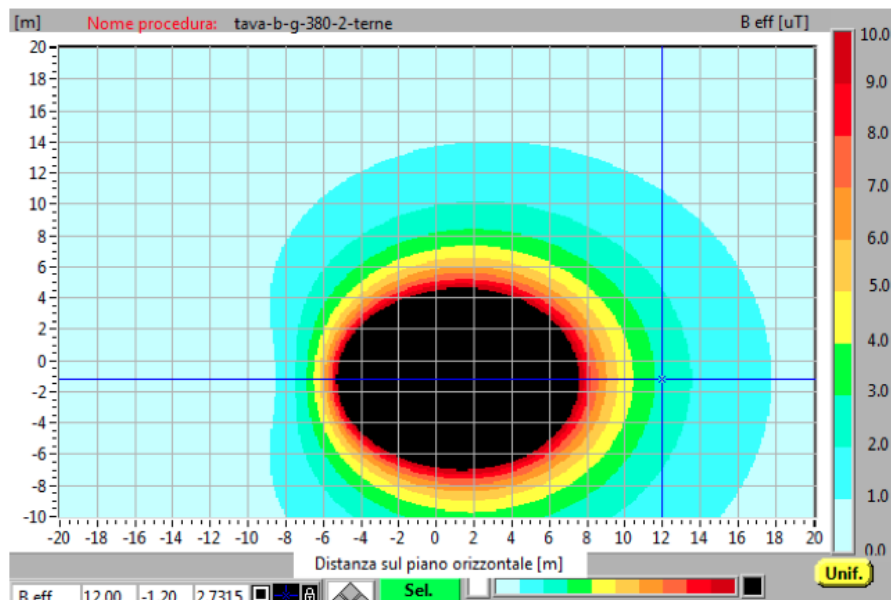


Figura 3: Mappa cromatica delle induzioni magnetiche calcolata mediante software CESI

La stessa configurazione è stata analizzata mediante il codice MAGIC<sup>®</sup> e può essere studiata attraverso due possibili funzioni messe a disposizione dal software:

- Terne parallele
- Multiconduttori 2D

In questo documento verrà utilizzato il Multiconduttore 2D (Fig. 4) che permette di definire un sistema di N conduttori posizionati arbitrariamente in cui viene applicata una corrente arbitraria.

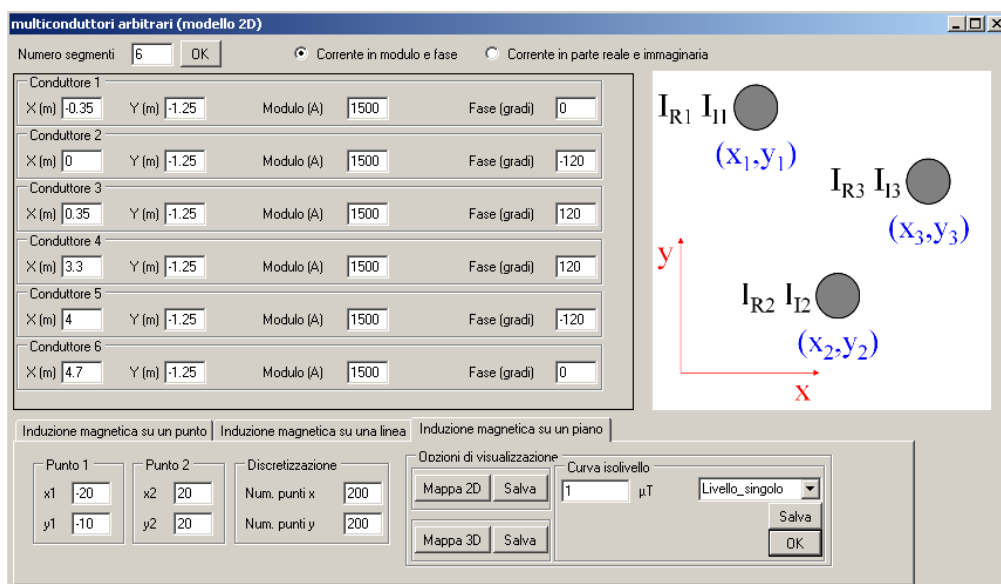


Figura 4: Schermata di ingresso modulo “multiconduttori arbitrari (modello 2D)”: dati definizione geometria e sorgenti

Nella seguente Fig. 5 è riportata la “geometria” del sistema che può essere visualizzata al termine dell’inserimento dati.

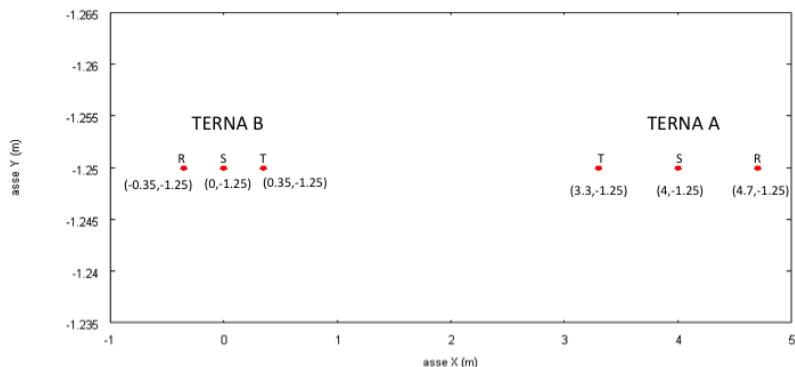


Figura 5: Geometria sorgenti

In Fig. 6 è riportata la mappa cromatica dell’induzione magnetica ottenuta dal software MAGIC® (valori in microT):

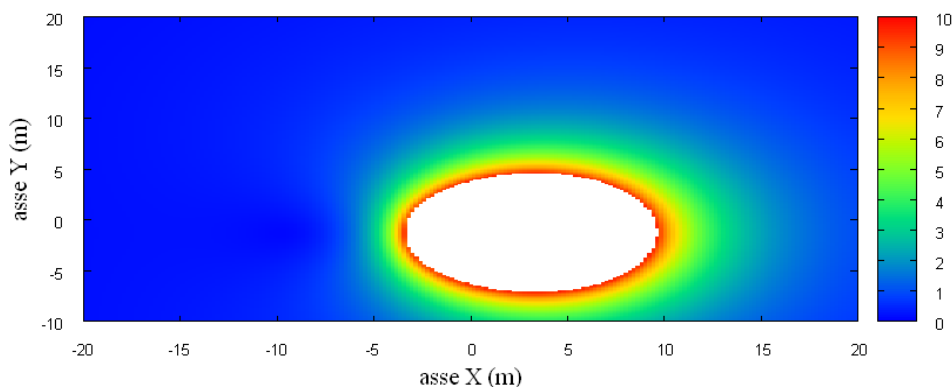


Fig. 6: Mappa cromatica dell’induzione magnetica ottenuta dal software MAGIC® (valori in microT):

In Fig. 7 sono riportate le linee isolivello dell’induzione magnetica (1, 3, 10, 100 microT) visualizzabili dal software MAGIC®.

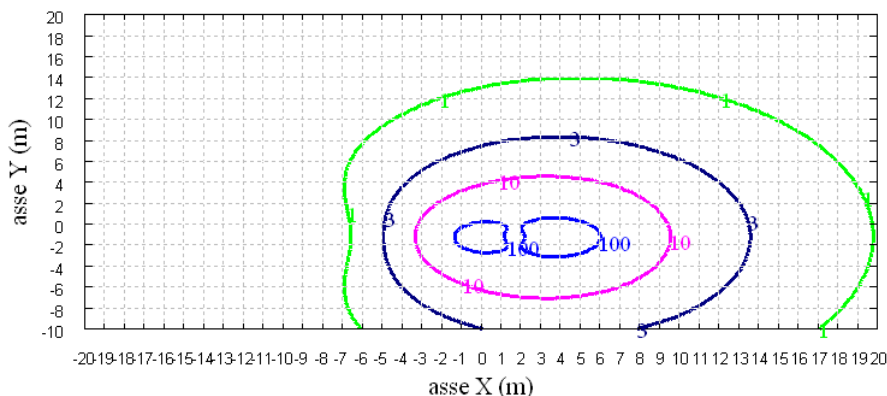
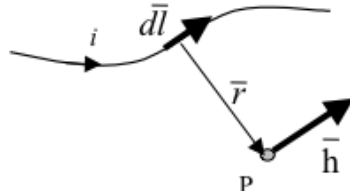


Fig. 7 Linee isolivello dell’induzione magnetica (1, 3, 10, 100 microT) da software MAGIC®.

**Come si può osservare le mappe cromatiche dei due modelli risultano essere in perfetto accordo.**

## 2 Verifica del modulo tridimensionale

Il modulo tridimensionale del MAGIC® si basa principalmente sull'integrazione della formula di Biot-Savart:

$\vec{h} = \frac{i d\vec{l} \times \vec{r}}{4\pi r^3}$	
--	--

Nelle configurazioni impiantistiche si ha spesso a che fare con fasci di cavi che il cui profilo copre percorsi approssimabili con buona precisione a delle spezzate tridimensionali. Ogni spezzata è quindi modellabile mediante una successione di segmenti opportunamente orientati nello spazio. Ne consegue che, sapendo valutare il campo di un segmento arbitrariamente orientato nello spazio, è possibile calcolare il campo prodotto da un fascio di cavi mediante la sovrapposizione degli effetti di tutti i segmenti costituenti il fascio.

### 2.1 Campo prodotto da un segmento finito arbitrariamente orientato

Si consideri il segmento rappresentato nella Fig. 8.

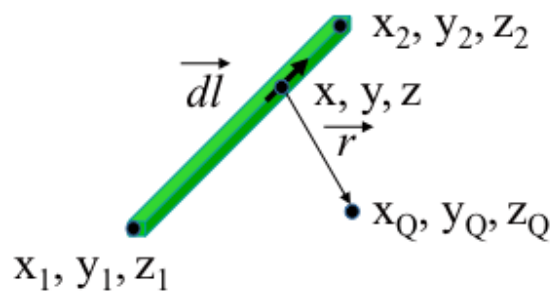


Fig. 8: Modello del segmento.

L'equazione del segmento in forma parametrica diventa la seguente:

$$x = x_1 + (x_2 - x_1) t$$

$$y = y_1 + (y_2 - y_1) t$$

$$z = z_1 + (z_2 - z_1) t$$

Si consideri inoltre che:

$$\vec{r} = x_Q - x \vec{a}_x + y_Q - y \vec{a}_y + z_Q - z \vec{a}_z$$

$$d\vec{l} = dx \vec{a}_x + dy \vec{a}_y + dz \vec{a}_z$$

Facendo le opportune sostituzioni, la formula di Biot-Savart può essere risolta conducendo ad una formula chiusa per il calcolo delle tre componenti di campo  $H_x$ ,  $H_y$  e  $H_z$  (ovvero  $B_x$ ,  $B_y$  e  $B_z$ ). L'integrazione, sebbene sia macchinosa e porti ad espressioni analitiche poco compatte, può essere semplicemente risolta mediante l'utilizzo di un processore simbolico. Per tutti i dettagli circa l'integrazione si consideri la seguente referenza:

Canova A.; F. Freschi; M. Repetto; M. Tartaglia, (2005), *Description of Power Lines by Equivalent Source System*. In: COMPEL, vol. 24, pp. 893-905. - ISSN 0332-1649

## 2.2 Validazione sperimentale del modulo tridimensionale

In Fig. 9 viene rappresentata una spira costituita da 4 conduttori rettilinei che ben rappresenta una sorgente di tipo tridimensionale.

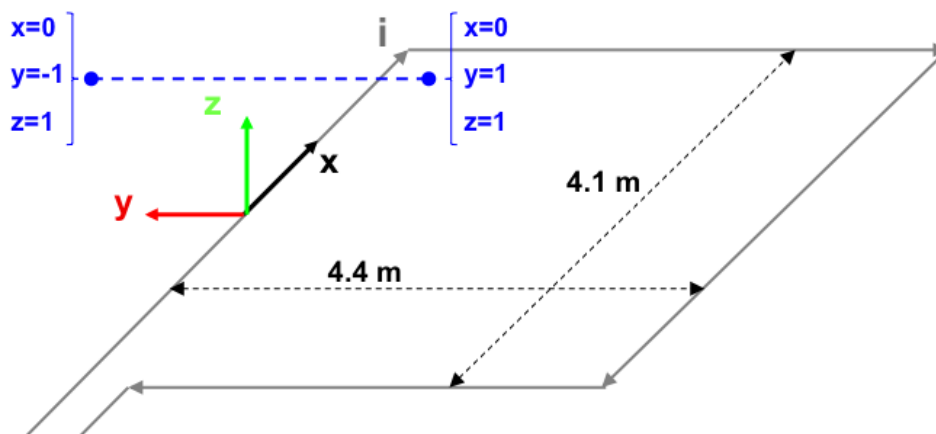


Fig. 9: Schema di spira quadrata.

Nella stessa immagine viene rappresentata una linea di confronto con le seguenti caratteristiche:

- È posta a 1 m da terra →  $z = \text{costante} = 1 \text{ m}$
- Si estende lungo l'asse  $y$  →  $x = \text{costante} = 0 \text{ m}$
- È lunga due metri: →  $y \text{ minimo} = -1 \text{ m}$ ,  $y \text{ massimo} = 1 \text{ m}$

Su tale linea di confronto sono state eseguite delle misure sperimentali mediante sistema composto da sonda PMM-EHP50 C le cui caratteristiche sono riportate nel seguente elenco:

- Range di frequenze 5Hz – 100 kHz
- Range di campo elettrico 0.01 V/m – 100 kV/m
- Range di campo magnetico 1 nT – 10 mT
- Risoluzione 0.01 V/m - 1 nT
- Tempo di campionamento 30, 60 sec
- Massima acquisizione 1600 ore con acquisizione ogni 60 sec.
- SPAN 100, 200,500 Hz, 1 kHz, 2 kHz, 10 kHz, 100 kHz

Viene infine eseguito il confronto tra misure sperimentali e calcolo eseguito mediante software MAGIC®. I risultati di confronto sono riassunti nella seguente figura.



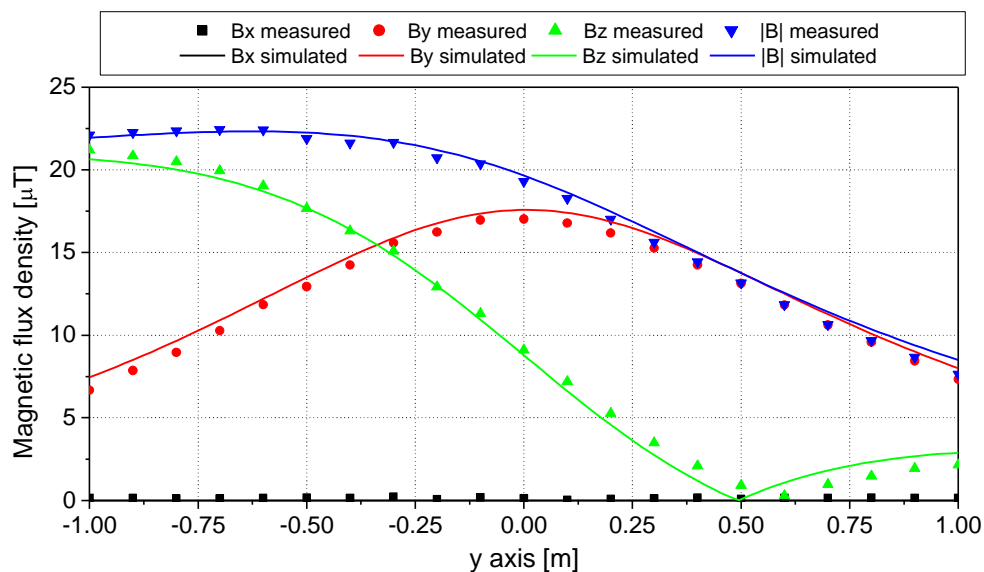


Fig. 10: Induzione magnetica misurata e calcolata mediante software MAGIC®.

**Si dimostra quindi che le misure sperimentali sono in perfetto accordo con il modello implementato nel software MAGIC®.**

### 3 Verifica del modulo tridimensionale:trasformatore di potenza

In questa sezione vengono riportati i principali risultati ottenuti utilizzando il software MAGIC® nella simulazione dei campi generati da un trasformatore in resina (il trasformatore in olio rappresenta una situazione semplificata rispetto a quello in resina).

La validazione è condotta in due step:

- Verifica del modello MAGIC della singola colonna del trasformatore con modello FEM (Finite Element Method)
- Verifica del modello MAGIC del trasformatore completo con misure sperimentali

Maggiore dettaglio sui confronti sono riportati nella seguente referenza:

A. Canova, L. Giaccone, M. Manca, R. Turri, P. Casagrande, "Simplified power transformer models for environmental magnetic impact analysis", 2° Int. Conf. on EMF-ELF, Paris, 24-25 Marzo 2011.

#### 3.1 Verifica del modello MAGIC della singola colonna del trasformatore con modello FEM (Finite Element Method)

MAGIC® propone due diversi modelli per il trasformatore: il primo di tipo semplificato e valido a partire da circa 0.5-1m dal trasformatore, il secondo più rigoroso valido anche a piccole distanze dal trasformatore. Nel seguito i due modelli verranno indicati come Modello 1 e Modello 2.

Un primo confronto tra i due modelli è stato effettuato con un codice agli elementi finiti (FEMM) di tipo assialsimmetrico. In Figura 11 sono riportate le principali dimensioni del caso analizzato: avvolgimento primario e secondario di un trasformatore di 630 kVA in resina e l'indicazione delle linee di calcolo.

Nei calcoli che seguono i due avvolgimenti sono caratterizzati dalle stesse amperspire in opposizione ( $N_1 \cdot I_1 = N_2 \cdot I_2$ ) e verranno considerate, come sorgenti, le correnti nominali.

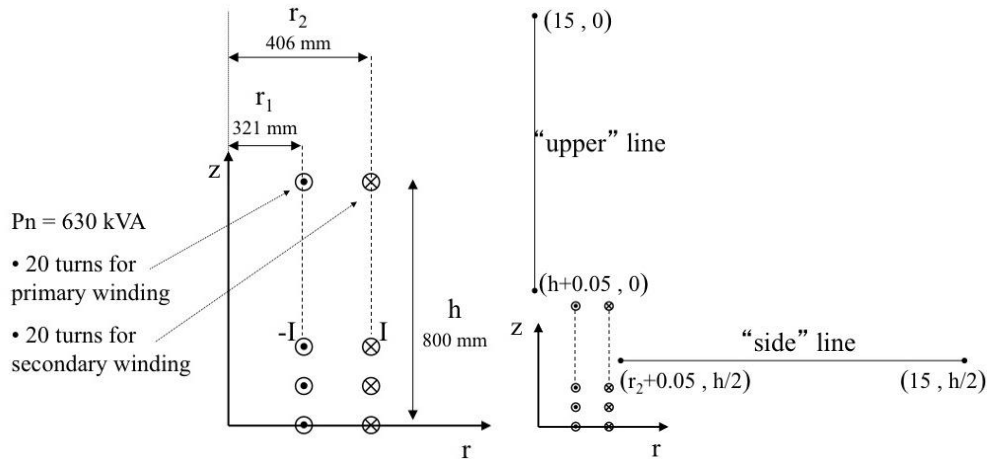


Fig. 11. Geometria del sistema (1) e linee di calcolo (2)

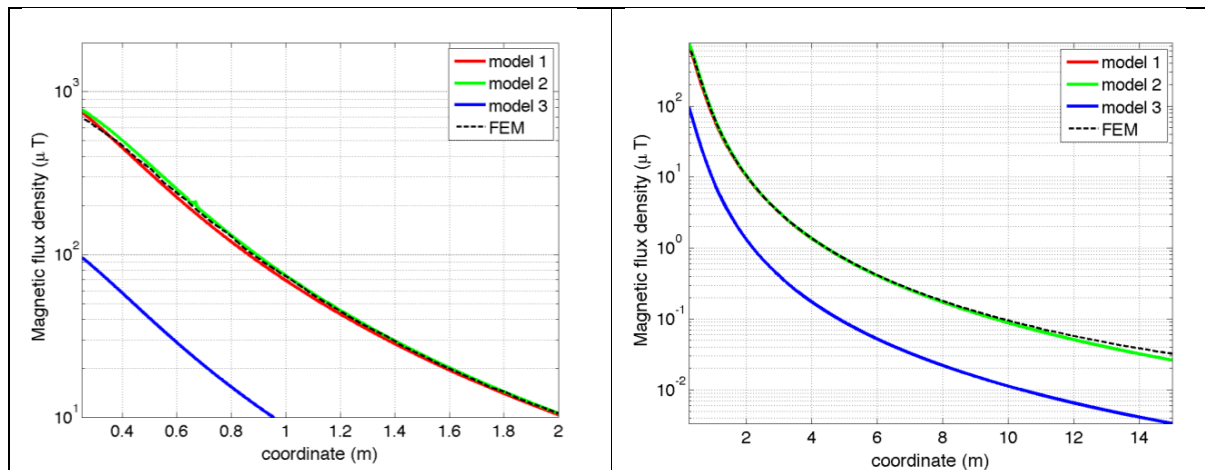
Le Fig. 12 e 13 mostrano, rispettivamente, i valori di induzione magnetica lungo la linea ad 1m dal lato degli avvolgimenti e lungo la linea ad 1.5 m sopra gli avvolgimenti. Le figure mettono a confronto il “modello 1 e 2” ed il calcolo, assunto come riferimento, effettuato mediante codice FEM.

**Si può osservare un ottimo accordo tra i “modelli 1 e 2” adottati nel MAGIC® lungo entrambe le linee mentre per distanze inferiori al metro il modello semplificato, con particolare riferimento al campo lungo la linea verticale, risulta portare a delle discrepanze significative. Per tali distanze è pertanto conveniente utilizzare il “modello 2” che risulta più accurato a spese di un maggiore peso computazionale (nell’ordine comunque delle decine di secondi).**

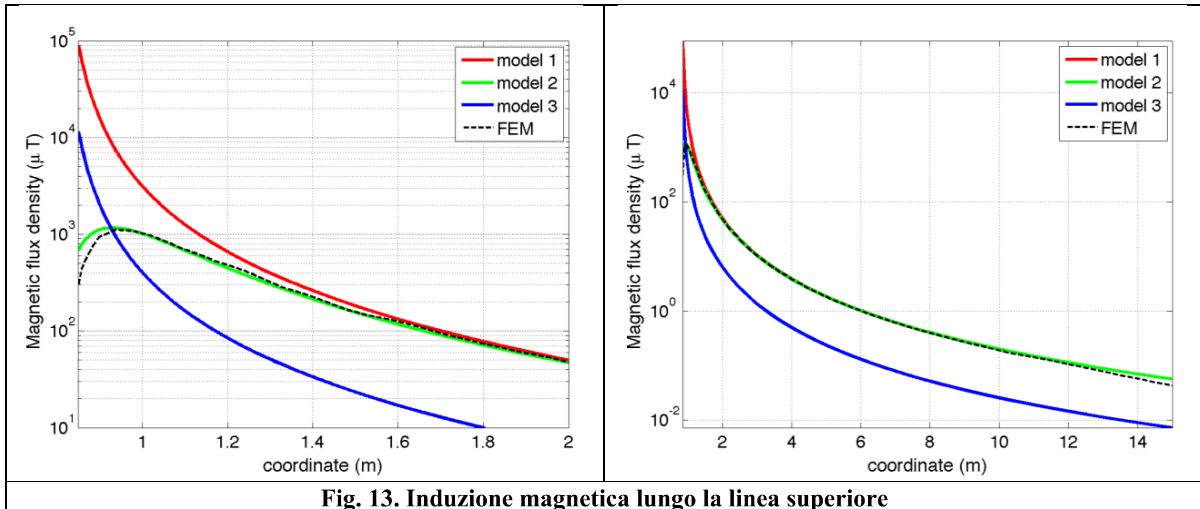
I modelli inseriti nel MAGIC® sono inoltre confrontati con il modello proposto da un altro software commerciale (EFC-400) che verrà denominato “Modello 3”. Tale modello è basato sull’ipotesi che il campo magnetico disperso, essendo correlato con la reattanza di dispersione del trasformatore, risulta quantitativamente correlato alla tensione di corto circuito. Il modello proposto da EFC-400 è quindi costituito da un unico avvolgimento (che sintetizza il primario ed il secondario) percorso da una corrente ridotta, rispetto alla corrente nominale, secondo la seguente formula:

$$I = I_R \cdot \frac{V_{SC} \%}{100} \quad (14)$$

in cui  $I_R$  è la corrente nominale (di primario o secondario) e  $V_{SC}$  è la tensione di cortocircuito percentuale. Può essere utilizzata la corrente di primario o di secondario ( $I_{R1}$  o  $I_{R2}$ ) e corrispondentemente occorre considerare le spire di primario o secondario ( $N_1$  e  $N_2$ ).



**Fig. 12. Induzione magnetica lungo la linea laterale**



**Fig. 13. Induzione magnetica lungo la linea superiore**

Come si può osservare dai profili di induzione magnetica il modello 3 risulta scarsamente idoneo a modellare i due avvolgimenti concentrici di primario e secondario.

### 3.2 Verifica del modello MAGIC del trasformatore completo con misure sperimentali

In questo paragrafo il modelli vengono confrontati con dati sperimentali. Il caso analizzato si riferisce ad un trasformatore in resina da 630 kVA, 15kV/400V, funzionante in condizioni di corto circuito (Fig. 14). Il trasformatore viene alimentato con una tensione che fa circolare negli avvolgimenti una corrente pari al 42% della corrente nominale, si ha quindi 10.4 A di primario (lato MT) e 390 A di secondario (lato BT). Il modello del trasformatore risulta quindi completo e costituito da tutti gli avvolgimenti delle tre fasi.

Le linee di calcolo S1 ed S2 (Fig. 15) sono poste ad 1.5m dal piano di appoggio del trasformatore. E' importante sottolineare che il contributo dei terminali di BT influisce significativamente il campo magnetico ambientale, specialmente nella direzione S1. Pertanto, l'introduzione di tali sorgenti addizionali agli avvolgimenti porta ad una riduzione degli scostamenti tra i vari modelli.

In Fig. 16 e 17 sono riportati i confronti tra le induzioni magnetiche, lungo le linee S1 ed S2, misurate e calcolate con i diversi modelli.

**Come si può osservare, in particolare per la linea S2 (dove il contributo delle connessioni è trascurabile) il modello 1 ed il modello 2 approssimano in modo soddisfacente i dati sperimentali.**

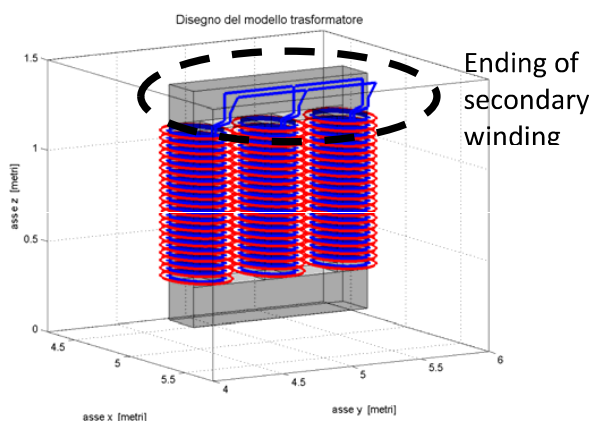


Fig. 14: Connessioni elettriche considerate al lati BT.

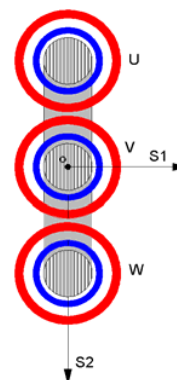


Fig. 15: Linee di calcolo S1 ed S2

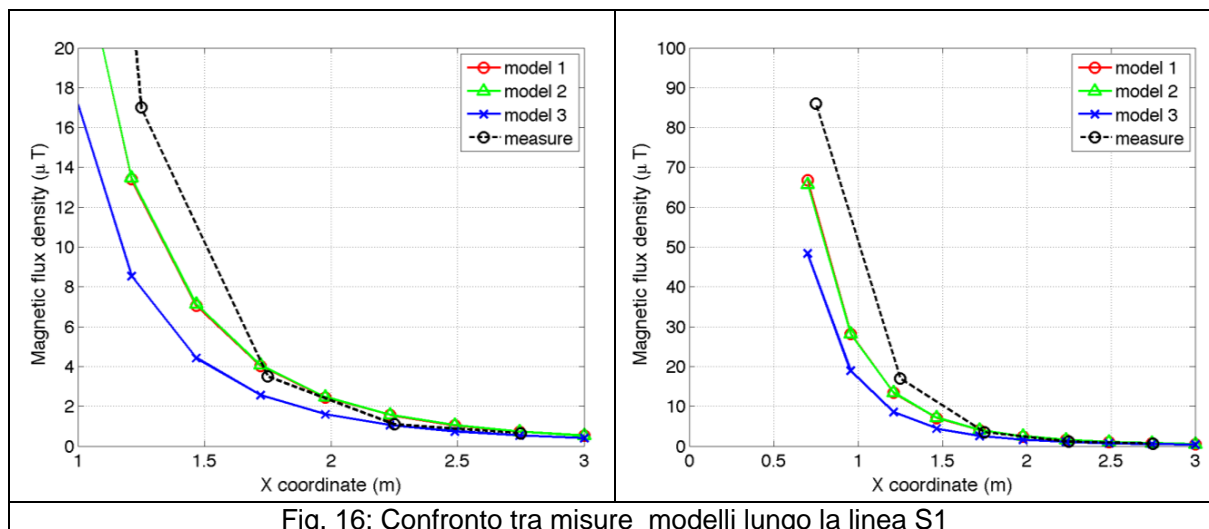


Fig. 16: Confronto tra misure modelli lungo la linea S1

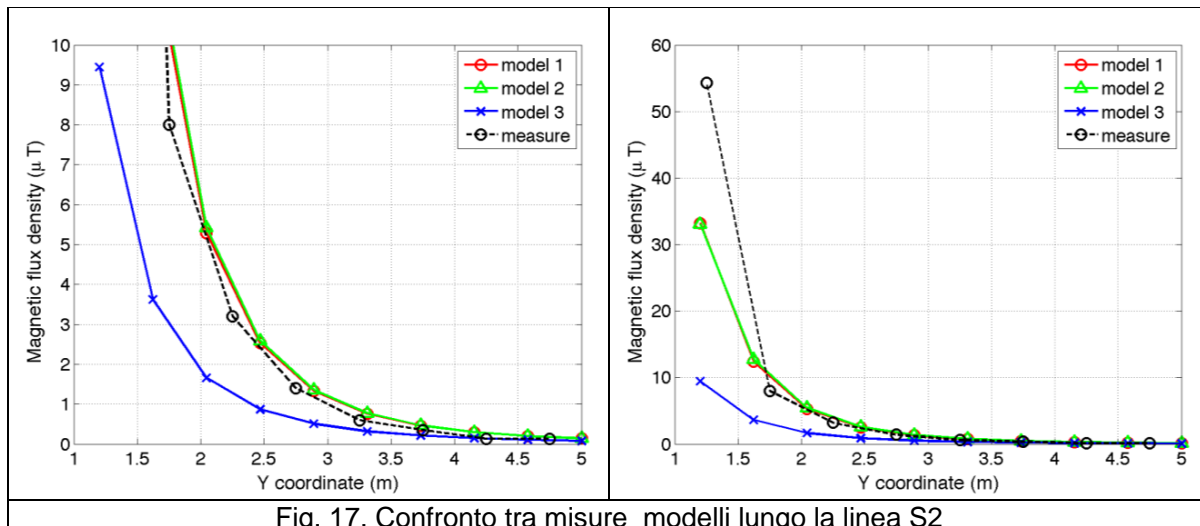


Fig. 17. Confronto tra misure modelli lungo la linea S2

## Conclusioni

Il presente documento si propone di fornire alle autorità competenti tutti gli elementi necessari affinché il software MAGIC® possa essere validato secondo quanto richiesto dal Decreto Ministeriale (160) del 29/05/2008 “Approvazione della metodologia di calcolo per la determinazione delle fasce di rispetto per gli elettrodotti”.

Come indicato nell’art. 5.1.2 (Calcolo delle fasce di rispetto per linee elettriche) del decreto del 29/05/2008, i modelli tridimensionali non sono ancora standardizzati, tuttavia un software in cui i modelli soddisfino ai seguenti requisiti indicati nel decreto:

“...i modelli utilizzati devono essere descritti in termini di algoritmi implementati, condizioni al contorno e approssimazioni attuate. Essi devono essere validati attraverso misure o per confronto con modelli che abbiano subito analogo processo di verifica. La documentazione esplicativa e comprovante i criteri di cui sopra deve essere resa disponibile alle autorità competenti ai fini dei controlli”, può essere ritenuto idoneo allo scopo e, a tal fine, è stato redatto il presente documento.

Per quanto concerne in particolare le cabine elettriche, la complessità delle sorgenti in esame richiede una valutazione accurata che tenga conto principalmente della tridimensionalità delle singole sorgenti e l’effetto prodotto dalla combinazione delle stesse (sovrapposizione degli effetti). Nelle analisi precedentemente svolte sono stati analizzati e validati i principali componenti costituenti le cabine quali linee elettriche di connessione (tratti di conduttori di lunghezza finita), quadri elettrici (tratti conduttori di lunghezza finita) e trasformatori (elementi toroidali e tratti di conduttore di lunghezza finita).

***Dai risultati ottenuti e presentati è quindi possibile concludere che il Software MAGIC® ha le caratteristiche per essere rispondente alle indicazioni richieste dal Decreto Ministeriale (160) del 29/05/2008, lasciando ovviamente alle autorità competenti la verifica ed il giudizio finale.***