



REGIONE PUGLIA



Provincia di Bari (BA)

TURI, RUTIGLIANO, CONVERSANO, CASAMASSIMA ED
ACQUAVIVA DELLE FONTI

OGGETTO

PROGETTO DI IMPIANTO EOLICO DALLA POTENZA DI 40,8 MW, CON SISTEMA DI ACCUMULO DA 30 MW PER UNA POTENZA COMPLESSIVA DI 70,8 MW E RELATIVE OPERE DI CONNESSIONE ALLA RTN, DA REALIZZARSI NEI COMUNI DI TURI, RUTIGLIANO, CONVERSANO, CASAMASSIMA ED ACQUAVIVA DELLE FONTI (BA)

COMMITTENTE



BayWa r.e.

OCEANO RINNOVABILI Srl
Largo Augusto, 3
Cap: 20122
Milano (MI)
PEC/mail: oceanorinnovabili@legalmail.it

PROGETTAZIONE

Codice Commessa PHEEDRA: 23_22_EO_TUR



PHEEDRA S.r.l. Via Lago di Nemi, 90
74121 - Taranto
Tel. 099.7722302 - Fax 099.9870285
e-mail: info@pheedra.it - web: www.pheedra.it

Direttore Tecnico: **Dott. Ing. Angelo Micolucci**



01	Gennaio 2024	PRIMA EMISSIONE	MS	AM	VS
REV.	DATA	ATTIVITA'	REDATTO	VERIFICATO	APPROVATO

OGGETTO DELL'ELABORATO

RELAZIONE IDRAULICA

FORMATO	SCALA	CODICE DOCUMENTO					NOME FILE	FOGLI
		SOC.	DISC.	TIPO DOC.	PROG.	REV.		
A4	-	TUR	CIV	REL	025	01	TUR-CIV-REL-025_01	

Committente: Oceano Rinnovabili Srl Largo Augusto 3 20122 Milano (MI)	PROGETTO DI IMPIANTO EOLICO DALLA POTENZA DI 40,8 MW, CON SISTEMA DI ACCUMULO DA 30 MW PER UNA POTENZA COMPLESSIVA DI 70,8 MW E RELATIVE OPERE DI CONNESSIONE ALLA RTN, DA REALIZZARSI NEI COMUNI DI TURI, RUTIGLIANO, CONVERSANO, CASAMASSIMA ED ACQUAVIVA DELLE FONTI (BA)	Nome del file: <p style="text-align: right;">TUR-CIV-REL-025_01</p>
---	---	---

SOMMARIO

1. PARCO EOLICO	2
1.1. Premessa	2
2. INQUADRAMENTO INTERVENTO	3
3. ANALISI IDRAULICA	5
Trivellazione Orizzontale Controllata	6
Verifica idraulica delle sezioni interferenti	9
4. CONCLUSIONI	10

Committente: Oceano Rinnovabili Srl Largo Augusto 3 20122 Milano (MI)	PROGETTO DI IMPIANTO EOLICO DALLA POTENZA DI 40,8 MW, CON SISTEMA DI ACCUMULO DA 30 MW PER UNA POTENZA COMPLESSIVA DI 70,8 MW E RELATIVE OPERE DI CONNESSIONE ALLA RTN, DA REALIZZARSI NEI COMUNI DI TURI, RUTIGLIANO, CONVERSANO, CASAMASSIMA ED ACQUAVIVA DELLE FONTI (BA)	Nome del file: TUR-CIV-REL-025_01
---	--	---

1. PARCO EOLICO

1.1. PREMESSA

La presente relazione espone gli aspetti tecnici idraulici relativi alla progettazione di un "Parco Eolico" per la produzione di energia elettrica da fonte rinnovabile di tipo eolica, e la conseguente immissione dell'energia prodotta, attraverso la dedicata rete di connessione, sino alla Rete di Trasmissione Nazionale.

Il progetto riguarda la realizzazione di un impianto eolico composto da 6 aerogeneratori ognuno da 6,8 MW nominali, per un totale di 40,8 MW da installare nei comuni di Turi, Rutigliano e Conversano (BA), in località "Cisterne" con opere di connessione ricadenti nei medesimi comuni e nei comuni di Casamassima e Acquaviva delle Fonti (BA). Inoltre, l'opera comprende la realizzazione di un impianto di accumulo Bess con Tecnologia Tesla o similari da 30 MW, cabina utente 36 kV e l'autorizzazione per la costruzione della futura stazione elettrica in agro del comune di Casamassima (BA).

Gli aerogeneratori saranno collegati tra di loro mediante un cavidotto interrato che collegherà l'impianto allo stallo predisposto per la Futura Stazione elettrica sul territorio di Casamassima (BA).

L'aerogeneratore preso in considerazione per tale progetto è il Modello V (Vestas) 162-6,8 da 6,8 MW con altezza Mozzo 119 m e diametro 162 m.

La seguente relazione espone gli aspetti idrologici legati al territorio; in quanto, l'Autorità di Bacino della Puglia, attraverso la Carta Idrogeomorfologica, ha definito l'andamento e lo sviluppo del reticolo idrografico dell'area in esame.

Lo studio è finalizzato ad appurare quali sono le interferenze delle opere in progetto con la rete idrografica dell'area e la compatibilità delle stesse con caratteristiche costruttive, di installazione e di funzionamento degli aerogeneratori eolici che ai sensi dell'**art. 6 comma 4 e 10 comma 2** che si stralcia per facilità di lettura:

"1. Al fine della salvaguardia dei corsi d'acqua, della limitazione del rischio idraulico e per consentire il libero deflusso delle acque, il PAI individua il reticolo idrografico in tutto il territorio di competenza dell'Autorità di Bacino della Puglia, nonché l'insieme degli alvei fluviali in modellamento attivo e le aree golenali, ove vige il divieto assoluto di edificabilità.

"4. All'interno delle aree e nelle porzioni di terreno di cui al precedente comma 1, possono essere consentiti l'ampliamento e la ristrutturazione delle infrastrutture pubbliche o di interesse pubblico esistenti, comprensive dei relativi manufatti di servizio, riferite a servizi essenziali e non delocalizzabili, nonché la realizzazione di nuove infrastrutture pubbliche e di interesse pubblico, comprensive dei relativi manufatti di servizio, parimenti essenziali e non diversamente localizzabili, purché risultino coerenti con gli obiettivi del presente Piano e con la pianificazione degli interventi di mitigazione. Il progetto preliminare di nuovi interventi infrastrutturali, che deve contenere tutti gli elementi atti a dimostrare il possesso delle caratteristiche sopra indicate anche nelle diverse soluzioni presentate, è sottoposto al parere vincolante dell'Autorità di Bacino."

Nel caso di specie per la realizzazione degli impianti eolici la Legge **387/03 art.12 comma 1** prescrive:

"Le opere per la realizzazione degli impianti alimentati da fonti rinnovabili, nonché le opere connesse e le infrastrutture indispensabili alla costruzione e all'esercizio degli stessi impianti, autorizzate ai sensi del comma 3, sono di pubblica utilità ed indifferibili ed urgenti."

L'individuazione dell'ubicazione degli aerogeneratori è frutto di verifiche sia dal punto di vista geologico ed idrogeologico che dal punto di vista anemologico. Il sito scelto è risultato il più idoneo tra quelli analizzati per

PHEEDRA Srl Servizi di Ingegneria Integrata Via Lago di Nemi, 90 74121 - Taranto (Italy) Tel. +39.099.7722302 - Fax: +39.099.9870285 Email: info@pheedra.it - web: www.pheedra.it	RELAZIONE IDRAULICA	Pag. 2 di 10
---	---------------------	--------------

Committente: Oceano Rinnovabili Srl Largo Augusto 3 20122 Milano (MI)	PROGETTO DI IMPIANTO EOLICO DALLA POTENZA DI 40,8 MW, CON SISTEMA DI ACCUMULO DA 30 MW PER UNA POTENZA COMPLESSIVA DI 70,8 MW E RELATIVE OPERE DI CONNESSIONE ALLA RTN, DA REALIZZARSI NEI COMUNI DI TURI, RUTIGLIANO, CONVERSANO, CASAMASSIMA ED ACQUAVIVA DELLE FONTI (BA)	Nome del file: TUR-CIV-REL-025_01
---	---	---

qualità e quantità del vento, ridotti impatti ambientali generati, accessibilità per il montaggio degli impianti in prossimità della rete elettrica di alta tensione esistente.

2. INQUADRAMENTO INTERVENTO

La precisa localizzazione del sito si evince dagli allegati elaborati cartografici TUR-CIV-TAV-003 - Inquadramento geografico e TUR -CIV-TAV-004 - Inquadramento territoriale.

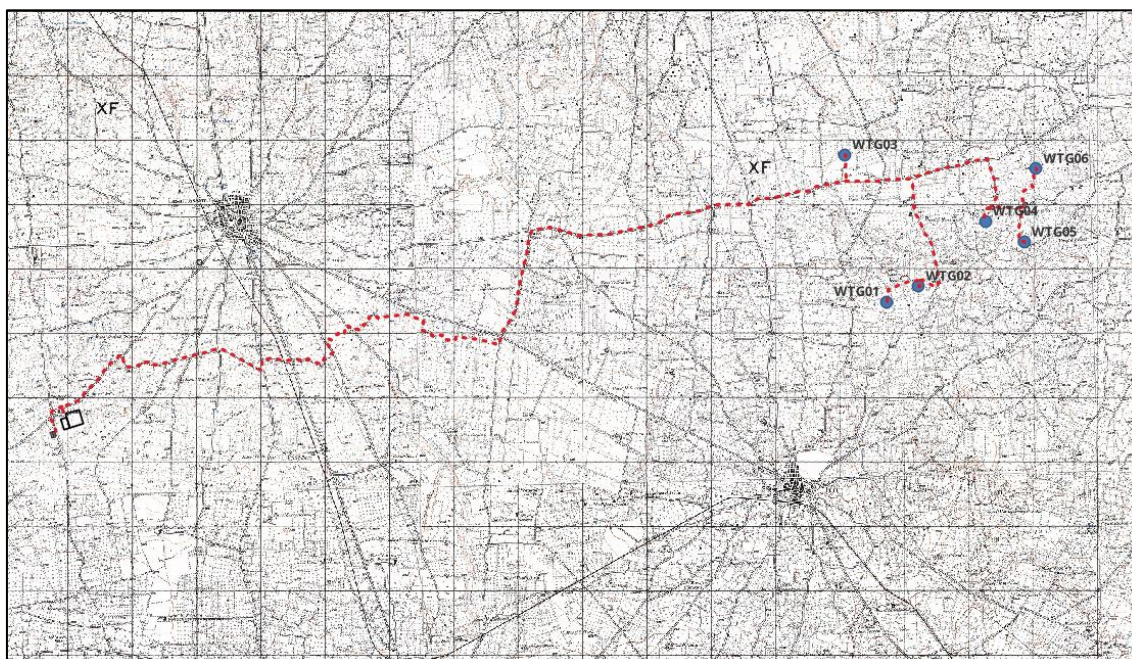


Figura 1 - Inquadramento impianto su Stralcio IGM 1:25.000

Gli aerogeneratori ricadono su un'area posta rispettivamente a Sud – Ovest dal centro urbano del Comune di Rutigliano (BA) ad una distanza di circa 5 km in linea d'aria, ad Ovest dal centro urbano del Comune di Conversano (BA) ad una distanza di circa 3,2 km in linea d'aria e a Sud – Est dal centro urbano del Comune di Turi (BA) ad una distanza di circa 2,5 km in linea d'aria.

Le aree d'impianto sono servite dalla viabilità esistente costituita da strade statali, provinciali, comunali e da strade interpoderali e sterrate. Il tracciato del cavidotto attraversa il territorio dell'agro di Turi, Rutigliano, Conversano, Casamassima e Acquaviva delle Fonti tutte in provincia di Bari.

Il parco eolico è circoscritto dalle seguenti strade provinciali, regionali e statali:

- SP 102 – Strada Provinciale Conversano - Turi
- SP 240 – Strada Provinciali delle Grotte Orientali
- SP 84 – Strada Provinciale Adelfia - Rutigliano
- SS 100 – Strada Statale 100
- SS 172 – Strada Statale dei Trulli
- Strade comunali

PHEEDRA Srl Servizi di Ingegneria Integrata Via Lago di Nemi, 90 74121 – Taranto (Italy) Tel. +39.099.7722302 – Fax: +39.099.9870285 Email: info@pheedra.it – web: www.pheedra.it	RELAZIONE IDRAULICA	Pag. 3 di 10
---	---------------------	--------------

Committente: Oceano Rinnovabili Srl Largo Augusto 3 20122 Milano (MI)	PROGETTO DI IMPIANTO EOLICO DALLA POTENZA DI 40,8 MW, CON SISTEMA DI ACCUMULO DA 30 MW PER UNA POTENZA COMPLESSIVA DI 70,8 MW E RELATIVE OPERE DI CONNESSIONE ALLA RTN, DA REALIZZARSI NEI COMUNI DI TURI, RUTIGLIANO, CONVERSANO, CASAMASSIMA ED ACQUAVIVA DELLE FONTI (BA)	Nome del file: TUR-CIV-REL-025_01
---	---	---

L'accesso alle torri è garantito in particolare dalla Strada Provinciale Casamassima – Conversano SP 65, dalla Strada Comunale Cisterna, dal Viale Gravello Bassi e da strade comunali. La viabilità da realizzare non prevede opere di impermeabilizzazione. Sono inoltre previste piazzole in prossimità degli aerogeneratori.

Per la definizione delle fasce di rispetto dei reticoli idrografici si è fatto riferimento al reticolo aggiornato dall' Unit of Management Regionale Puglia e interregionale Ofanto - euJoMCode ITR161I020 bacino idrografico Ofanto, già bacino interregionale; bacini idrografici della Puglia, già bacini regionali.

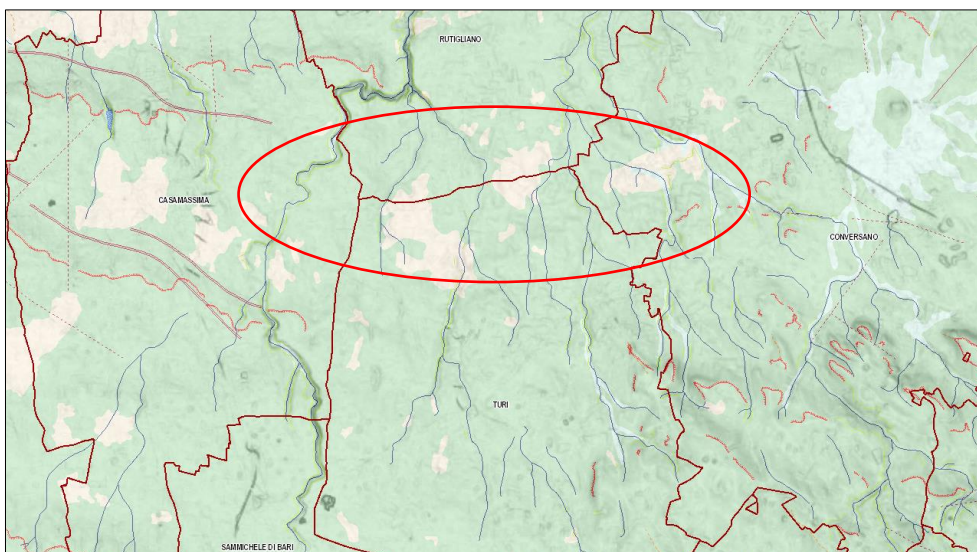


Figura 2 - Inquadramento su Carta Idrogeomorfologica

Gli aerogeneratori sono localizzabili alle seguenti coordinate, espresse con datum WGS84 e proiezione UTM 33 N:

TURBINA	E (UTM WGS84 33N) [m]	N (UTM WGS84 33N) [m]
WTG01	671661	4534284
WTG02	672162	4534527
WTG03	671020	4536568
WTG04	673201	4535534
WTG05	673805	4535208
WTG06	673989	4536358

Committente: Oceano Rinnovabili Srl Largo Augusto 3 20122 Milano (MI)	PROGETTO DI IMPIANTO EOLICO DALLA POTENZA DI 40,8 MW, CON SISTEMA DI ACCUMULO DA 30 MW PER UNA POTENZA COMPLESSIVA DI 70,8 MW E RELATIVE OPERE DI CONNESSIONE ALLA RTN, DA REALIZZARSI NEI COMUNI DI TURI, RUTIGLIANO, CONVERSANO, CASAMASSIMA ED ACQUAVIVA DELLE FONTI (BA)	Nome del file: TUR-CIV-REL-025_01
---	---	---

Le turbine sono identificate ai seguenti estremi catastali:

TURBINA	COMUNE	FOGLIO	PARTICELLA
WTG01	TURI	9	204
WTG02	TURI	9	205
WTG03	RUTIGLIANO	43	299
WTG04	CONVERSANO	72	158
WTG05	CONVERSANO	72	114
WTG06	CONVERSANO	61	114

La cabina utente 36 kV è ubicata in agro del comune di Acquaviva delle Fonti e relativa area utente; localizzabile alle coordinate 658732 E, 4532232 N e catastalmente fg. 32 - p.la 304 e 54.

Mentre l'impianto di accumulo con Tecnologia Tesla e relativa area utente ubicata è in agro di Acquaviva delle Fonti; localizzabile alle coordinate 658693 E, 4532223 N e catastalmente al fg. 32 – p.la 304 e 54.

3. ANALISI IDRAULICA

Per l'accertamento della posizione delle opere in progetto rispetto alle previsioni delle N.T.A. del P.A.I per la tutela delle aree AP, MP e BP e del reticolo idrografico, si è proceduto ad accertamenti in sito, ed a verifiche cartografiche, eseguite su due livelli di scala sulla cartografia IGM e sulla CTR regionale.

Per l'impianto in esame non si sono riscontrate interferenze tra le strade di nuova realizzazione e il reticolo idrografico come definito dalla cartografia ufficiale, mentre il cavidotto di media tensione interferisce con il reticolo idrografico in molteplici punti che, al fine di non interferire con l'idrografia dell'area, sono stati affrontati con tecniche avanzate di superamento quali la **Trivellazione Orizzontale Controllata (TOC)** (in inglese *directional drilling* o *horizontal directional drilling, HDD*), o *perforazione teleguidata*, è una tecnologia *no dig* idonea alla installazione di nuove condotte senza effettuare scavi a cielo aperto. A tal proposito si evidenzia che il cavidotto, come evidente nelle immagini successive, percorre le aree a Pericolosità idraulica su strada esistente e le interferenze verranno superate, come da tavola di progetto TUR-CIV-TAV-017_01.

Per l'interferenza del reticolo con la strada di nuova realizzazione, come da relazione idrologica (cfr. TUR - CIV-REL-024) si è determinata la portata al colmo di piena del bacino imbrifero studiato (Bacino 1) ottenendo le seguenti:

Portate al colmo di piena	
Q 30 (mc/s)	52,29
Q 200 (mc/s)	104,48
Q 500 (mc/s)	129,68

In particolare, con riferimento all'intervento oggetto di studio, si è riscontrato che le strade di nuova realizzazione, non intercettano reticoli idrografici, tuttavia si precisa a tal fine che le strade di nuova

PHEEDRA Srl Servizi di Ingegneria Integrata Via Lago di Nemi, 90 74121 – Taranto (Italy) Tel. +39.099.7722302 – Fax: +39.099.9870285 Email: info@pheedra.it – web: www.pheedra.it	RELAZIONE IDRAULICA	Pag. 5 di 10
---	---------------------	--------------

Committente: Oceano Rinnovabili Srl Largo Augusto 3 20122 Milano (MI)	PROGETTO DI IMPIANTO EOLICO DALLA POTENZA DI 40,8 MW, CON SISTEMA DI ACCUMULO DA 30 MW PER UNA POTENZA COMPLESSIVA DI 70,8 MW E RELATIVE OPERE DI CONNESSIONE ALLA RTN, DA REALIZZARSI NEI COMUNI DI TURI, RUTIGLIANO, CONVERSANO, CASAMASSIMA ED ACQUAVIVA DELLE FONTI (BA)	Nome del file: TUR-CIV-REL-025_01
---	---	---

realizzazione e le piazzole verranno realizzate in Macadam, costituita da una massicciata di pietrisco sabbia e acqua, costipata e spianata ripetutamente da rullo compressore, integrata da un sottofondo di pietrame di grossa pezzatura, quindi senza ulteriore incremento di superfici impermeabili atte ad aumentare il deflusso idrico superficiale.

TRIVELLAZIONE ORIZZONTALE CONTROLLATA

Il cavidotto interrato collegherà l'impianto eolico allo stallo predisposto per la Futura Stazione elettrica sul territorio di Casamassima (BA).

Il cavidotto esterno di connessione, interamente interrato, sarà realizzato principalmente su strade esistenti e prevede il superamento delle interferenze con il reticolo idrografico tramite sistema TOC (Trivellazione Orizzontale Controllata) secondo le indicazioni presenti nelle LINEE GUIDA MT/BT dell'ENEL cap. 2.1 e 2.6.1

Il sistema che consiste nella realizzazione di un foro sotterraneo che costituirà la sede di posa di una tubazione plastica o metallica precedentemente saldata in superficie. Il foro nel sottosuolo viene realizzato mediante l'azione di una fresa rotante posta all'estremità di un treno d'aste. Le TOC sono particolarmente adatte per il superamento di ostacoli, quali fiumi, canali.

Lungo i tratti di intersezione precedentemente illustrati gli attraversamenti saranno realizzati con tecnica T.O.C., secondo le indicazioni presenti nelle LINEE GUIDA MT/BT dell'ENEL cap. 2.1 e 2.6.1.

Committente: Oceano Rinnovabili Srl Largo Augusto 3 20122 Milano (MI)	PROGETTO DI IMPIANTO EOLICO DALLA POTENZA DI 40,8 MW, CON SISTEMA DI ACCUMULO DA 30 MW PER UNA POTENZA COMPLESSIVA DI 70,8 MW E RELATIVE OPERE DI CONNESSIONE ALLA RTN, DA REALIZZARSI NEI COMUNI DI TURI, RUTIGLIANO, CONVERSANO, CASAMASSIMA ED ACQUAVIVA DELLE FONTI (BA)	Nome del file: TUR-CIV-REL-025_01
---	--	---

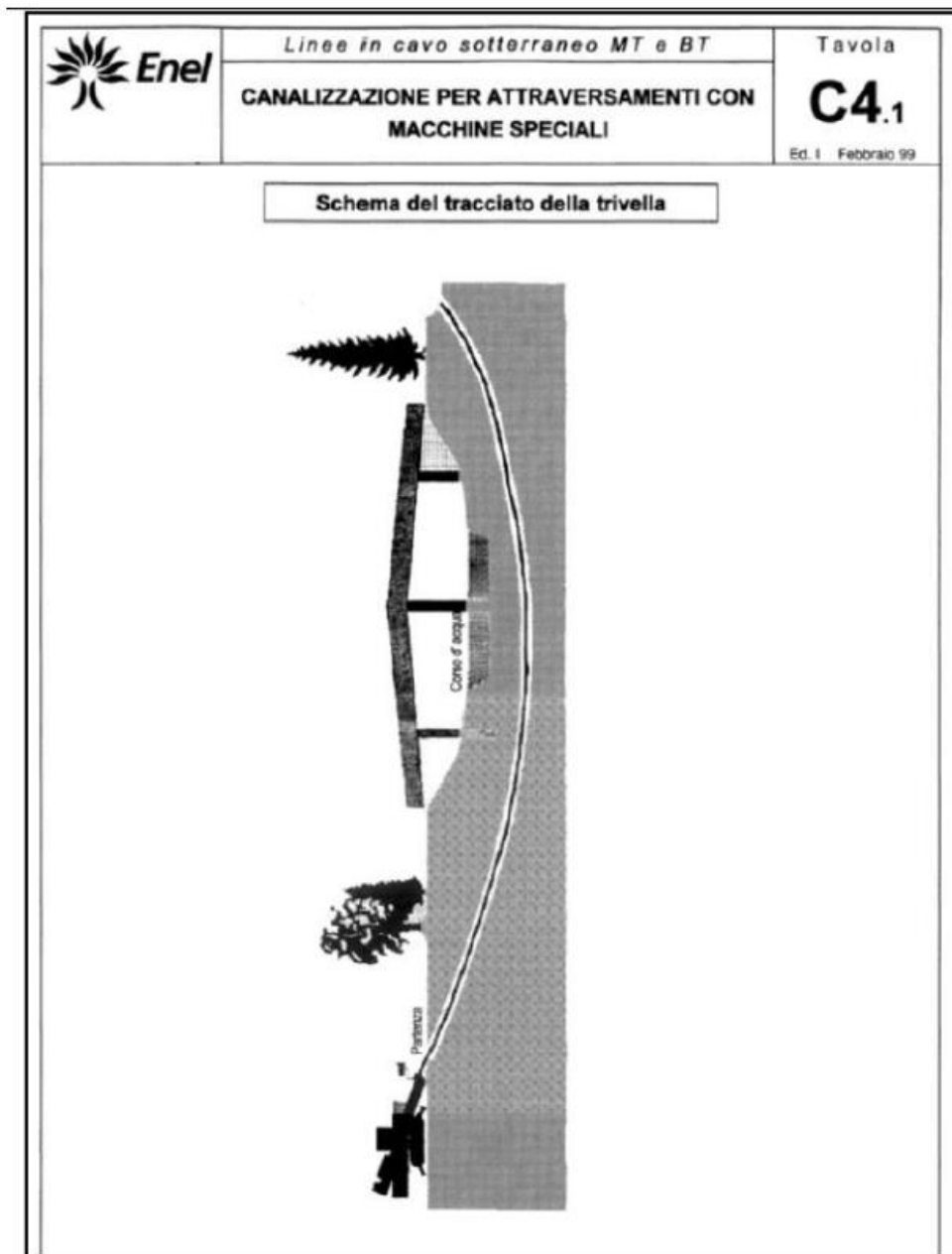


Figura 3 - Schema tracciato T.O.C.

Tale tecnica si articola in tre fasi operative:

1) esecuzione del foro pilota: questo sarà di piccolo diametro e verrà realizzato mediante l'utilizzo dell'utensile fondo foro, il cui avanzamento all'interno del terreno è garantito dalla macchina perforatrice che trasmetterà il movimento rotatorio ad una batteria di aste di acciaio alla cui testa è montato l'utensile fresante. La posizione dell'utensile sarà continuamente monitorata attraverso il sistema di localizzazione;

Committente: Oceano Rinnovabili Srl Largo Augusto 3 20122 Milano (MI)	PROGETTO DI IMPIANTO EOLICO DALLA POTENZA DI 40,8 MW, CON SISTEMA DI ACCUMULO DA 30 MW PER UNA POTENZA COMPLESSIVA DI 70,8 MW E RELATIVE OPERE DI CONNESSIONE ALLA RTN, DA REALIZZARSI NEI COMUNI DI TURI, RUTIGLIANO, CONVERSANO, CASAMASSIMA ED ACQUAVIVA DELLE FONTI (BA)	Nome del file: TUR-CIV-REL-025_01
---	--	---

2) trivellazione per l'allargamento del foro fino alle dimensioni richieste: una volta completato il foro pilota con l'uscita dal terreno dell'utensile fondo foro (exit point) verrà montato, in testa alla batteria di aste di acciaio, l'utensile per l'allargamento del foro pilota, di diametro superiore al precedente, e il tutto viene tirato verso l'impianto di trivellazione (entry point). Durante il tragitto di rientro del sistema di trivellazione, l'alesatore allargherà il foro pilota;

3) tiro della tubazione o del cavo del foro: completata l'ultima fase di alesatura, in corrispondenza dell'exit point verrà montato, in testa alle condotte da posare già giuntate tra loro, l'utensile per la fase di tiro-posa e questo viene collegato con l'alesatore.

Tale utensile ha lo scopo di evitare che durante la fase di tiro, il movimento rotatorio applicato al sistema dalla macchina perforatrice non venga trasmesso alle tubazioni.

La condotta viene tirata verso l'exit point. Raggiunto il punto di entrata la posa della condotta si può considerare terminata.

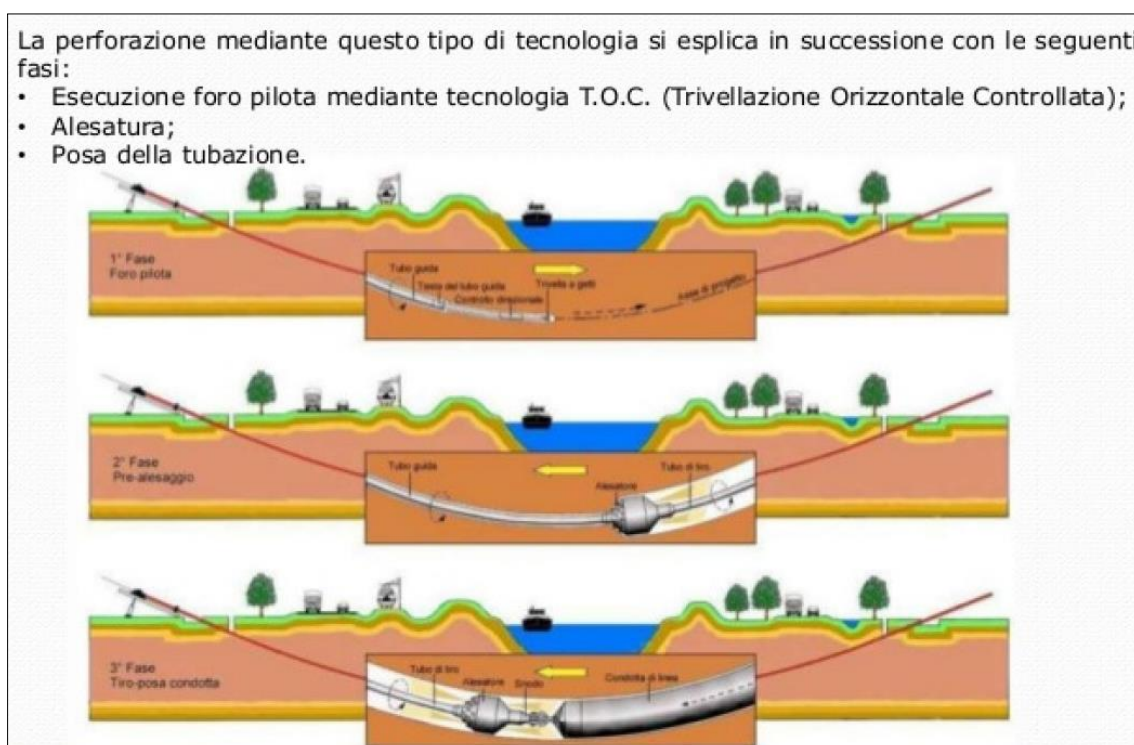


Figura 4 - Particolare perforazione T.O.C.

In merito all'esigenza di effettuare uno studio di compatibilità idrologica ed idraulica dell'intervento rispetto alla presenza di alcune aste del reticolo idrografico, si ritiene che le opere a farsi risultino già compatibili con il regime di tutela previsto dal P.A.I., poiché le modalità con le quali saranno realizzate garantiscono le condizioni di sicurezza idraulica. Lo studio per l'attraversamento dei corpi idrici è stato dettagliatamente approfondito nell'elaborato TUR-CIV-TAV-017_01.

In tale elaborato sono riportate le modalità realizzative di tutti gli attraversamenti valutati rispetto a tutte le aste facenti parte del reticolo idrografico riportato con il simbolo di "linea azzurra" sulla cartografia ufficiale dell'Istituto Geografico Militare (IGM) in scala 1:25.000 e relative aree di pertinenza.

PHEEDRA Srl Servizi di Ingegneria Integrata Via Lago di Nemi, 90 74121 - Taranto (Italy) Tel. +39.099.7722302 - Fax: +39.099.9870285 Email: info@pheedra.it - web: www.pheedra.it	RELAZIONE IDRAULICA	Pag. 8 di 10
---	---------------------	--------------

Committente: Oceano Rinnovabili Srl Largo Augusto 3 20122 Milano (MI)	PROGETTO DI IMPIANTO EOLICO DALLA POTENZA DI 40,8 MW, CON SISTEMA DI ACCUMULO DA 30 MW PER UNA POTENZA COMPLESSIVA DI 70,8 MW E RELATIVE OPERE DI CONNESSIONE ALLA RTN, DA REALIZZARSI NEI COMUNI DI TURI, RUTIGLIANO, CONVERSANO, CASAMASSIMA ED ACQUAVIVA DELLE FONTI (BA)	Nome del file: TUR-CIV-REL-025_01
---	---	---

Per ogni interferenza viene chiaramente evidenziato come il punto iniziale e finale della TOC sia esterno alle aree di pertinenza fluviale individuate dall'art artt. 16 delle N.T.A. del P.A.I. assicurando quindi la tutela dell'assetto complessivo della rete idrografica, la salvaguardia dei corsi d'acqua, la limitazione del rischio idraulico e consentendo il libero deflusso delle acque.

Pertanto, superando le intersezioni del cavidotto con il reticolo idrografico tramite tecnologia TOC, il cui punto iniziale e finale della TOC è esterno alle aree di pertinenza fluviale, risulta superfluo definire specifiche indicazioni sul regime idraulico a monte e valle delle aree interessate, in quanto tale intervento, per come concepito, non altera il libero deflusso delle acque e garantisce l'assetto complessivo della rete idrografica, in accordo con le NTA del P.A.I.

Attualmente la massima lunghezza eseguibile con il sistema TOC si attesta intorno ai valori di 1.000 - 1.500 m per tubazioni aventi diametro massimo di 800 mm.

Si specifica che, qualora l'intervento sia caratterizzato da lunghezze superiori, e perciò soggetto a limiti tecnologici, le interferenze saranno trattate adottando tutti gli accorgimenti tecnici, i materiali e le tecniche costruttive per evitare il dilavamento dei materiali esistenti e delle opere d'arte esistenti negli eventuali eventi di piena.

Le modalità con cui verranno realizzate le opere garantiscono le condizioni di sicurezza idraulica posizionandosi ad una profondità di almeno 3 m dalle opere imputate al deflusso delle acque.

Inoltre, le interferenze del cavidotto con i canali saranno trattate adottando tutti gli accorgimenti tecnici, i materiali e le tecniche costruttive per evitare il dilavamento dei materiali esistenti e delle opere d'arte esistenti negli eventuali eventi di piena. Durante le lavorazioni saranno usati opportuni rilevatori e segnalatori per garantire la sicurezza degli operatori in occasione di un eventuale evento di piena.

Per quanto esposto, e alla luce della tipologia di intervento e delle accortezze tecnologiche ed esecutive utilizzate per superare le intersezioni del cavidotto interrato con il reticolo idrografico, per cui la posa avverrà tramite trivellazione orizzontale controllata, si ritiene non sia necessario effettuare uno studio di compatibilità idraulica in quanto le opere a farsi risultano già compatibili con il regime di tutela previsto dal P.A.I. come approfondite nell'elaborato TUR-CIV-TAV-017_01.

VERIFICA IDRAULICA DELLE SEZIONI INTERFERENTI

Gli attraversamenti hanno la funzione di assicurare la continuità alle opere che non trovano un appoggio diretto e continuo sul terreno per ragioni altimetriche, per la natura e morfologia della valle e per gli ostacoli di varia specie che esse possono incontrare.

Un' eventuale ostruzione di un ponte può creare condizioni di estrema pericolosità e la sua tracimazione o il suo sormonto, in aggiunta a una sollecitazione (orizzontale) impropria delle sue strutture, può determinare fenomeni di rigurgito idraulico verso monte non più contenibili entro l'alveo provocando l'allagamento del piano stradale e del territorio circostante.

Inoltre, l'improvvisa rimozione dell'ostruzione (cedimento della struttura) può dar luogo ad un'onda improvvisa che, liberando in brevissimo tempo l'invaso e i materiali accumulati a monte, si propaga verso valle con singolare potenza.

Vista la tipologia di intervento e l'assenza di opere interferenti in modo diretto con reticolo idrografico se non su strada esistente, per le quali sono state già realizzate idonee opere d'arte (tombini, cunette, ponti, ecc) non si prevede la verifica delle sezioni e non è prevista la realizzazione di tombini o altre opere d'arte.

PHEEDRA Srl Servizi di Ingegneria Integrata Via Lago di Nemi, 90 74121 - Taranto (Italy) Tel. +39.099.7722302 - Fax: +39.099.9870285 Email: info@pheedra.it - web: www.pheedra.it	RELAZIONE IDRAULICA	Pag. 9 di 10
---	---------------------	--------------

Committente: Oceano Rinnovabili Srl Largo Augusto 3 20122 Milano (MI)	PROGETTO DI IMPIANTO EOLICO DALLA POTENZA DI 40,8 MW, CON SISTEMA DI ACCUMULO DA 30 MW PER UNA POTENZA COMPLESSIVA DI 70,8 MW E RELATIVE OPERE DI CONNESSIONE ALLA RTN, DA REALIZZARSI NEI COMUNI DI TURI, RUTIGLIANO, CONVERSANO, CASAMASSIMA ED ACQUAVIVA DELLE FONTI (BA)	Nome del file: TUR-CIV-REL-025_01
---	---	---

4. CONCLUSIONI

A seguito di un accurato studio idrologico ed idraulico, affiancato da un'analisi della geomorfologia dell'area in esame, sono state valutate le risoluzioni delle interferenze fra il cavidotto di connessione ed il reticolo idrografico oltre al chiarimento circa le modalità di formazione dei rilevati delle piazzole e delle strade di nuova realizzazione che intercettano aree di pertinenza fluviale, formate in materiale drenante, quindi senza ulteriore incremento di superfici impermeabili atte ad aumentare il deflusso idrico superficiale.

- Dall'analisi del progetto non è emersa la necessità di introdurre una tombinatura.
- L'intervento in progetto prevede, a seguito della intersezione del cavidotto con il reticolo idrografico e di alcune aree a pericolosità idraulica, esclusivamente su viabilità esistente, interventi di attraversamento in T.O.C.

Si conclude, pertanto, che l'intervento, ai sensi del punto degli art. 6 e 10 delle NTA del PAI non interferisce all'incremento della pericolosità idraulica così come verificato con il presente studio, l'intervento risulta pertanto essere compatibile con le finalità e le prescrizioni previste dal Piano di Assetto Idrogeologico dell'Autorità di Bacino della Puglia.