

Avigliano

Unità dal rilievo collinare e montuoso, che si sviluppa in direzione WNW-ESE, circondata da altre unità di rilievi collinari dalle quali la separano prevalentemente alcuni corsi d'acqua. Le quote variano da 400 m circa a 1239 m. Le litologie prevalenti sono date da argille, arenarie, marne, sabbie e conglomerati. In subordine da calcari. I rilievi sono caratterizzati da morfologia blanda con bassa energia del rilievo. Localmente sono presenti creste e picchi rocciosi che innalzano l'energia del rilievo. Le incisioni vallive sono a "V", poco incise e/o a fondo piatto. Sono anche presenti forme riconducibili a fenomeni di instabilità dei versanti. Il reticolo idrografico superficiale è molto sviluppato, ma caratterizzato da esigui corsi d'acqua a disegno da dendritico a sub-parallelo. Tra questi corsi d'acqua è presente un breve tratto del Fiume Bradano, che limita a Nord-Est l'unità. La copertura del suolo è prevalentemente agricola e, in subordine, erbacea. La copertura boschiva è limitata a piccoli lembi. L'urbanizzazione è scarsa e caratterizzata da piccoli centri abitati, tra cui il principale è Avigliano, che occupa la porzione sommitale di un rilievo a medio-alta energia del rilievo. La rete viaria è caratterizzata da strade locali, da strade statali e linee ferroviarie a maggiore percorrenza.

Torrente Platano, "Fiumara" di Picerno e "Fiumara" di Avigliano

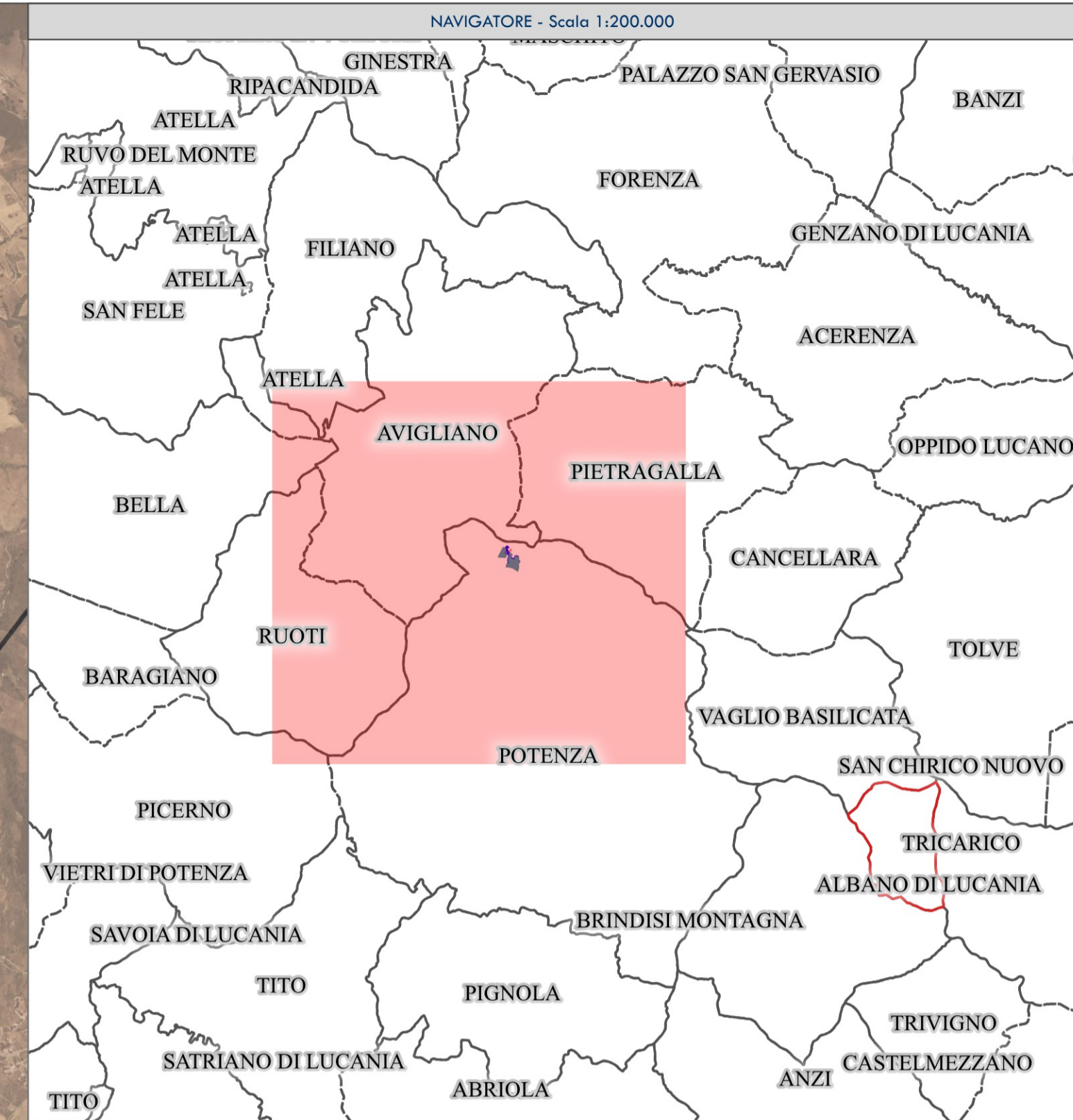
Stretta fascia di pianura, globalmente orientata in direzione E-W che, da monte verso valle, si sviluppa prima in due rami: lungo il corso della "Fiumara" di Avigliano a Nord e della "Fiumara" di Picerno a Sud, conflueno poi nel corso del Torrente Platano. La pianura è bruscamente interrotta verso valle dalle montagne carbonatiche del Monte Paratiello, tra le quali il T. Platano inizia a scorrere in una valle molto incassata. L'unità si sviluppa mediamente tra le quote di 400 m e 500 m. L'energia di rilievo è bassa. Le litologie sono date da depositi alluvionali di natura argillosa, limosa, sabbiosa, ghiaiosa. Nell'unità si distingue nettamente l'attuale piana di esondazione dei corsi d'acqua, che presentano un andamento a rami anastomizzati, dalla restante porzione della piana caratterizzata invece da terrazzamenti fluviali. La copertura del suolo è agricola sui terrazzi fluviali. Sono presenti strutture antropiche di tipo industriale di rilevante estensione nella porzione dell'unità immediatamente a monte della struttura carbonatica contro la quale termina l'unità stessa. La rete viaria è caratterizzata da strade statali che corrono lungo tutta l'unità, parallelamente ai corsi d'acqua.

Tricarico, Tolve, Pietragalla

Unità dal paesaggio collinare e montuoso, che si sviluppa prevalentemente in direzione NW-SE, di transizione tra i rilievi appenninici e le colline argillose della "Fossa Bradanica". Le quote variano da 200 m circa sino a 1097 m. L'energia di rilievo è bassa e localmente media. Le litologie presenti sono argille, marne e arenarie. Dal punto di vista morfologico i rilievi sono caratterizzati da versanti a acclività variabile, generalmente bassa, con sommità in prevalenza arrotondate. Molto evidente è la presenza di creste e picchi rocciosi, che si innalzano bruscamente rispetto alle zone circostanti a morfologia più dolce. Le valli sono a "V", a luoghi molto incise, a luoghi a fondo piatto. Sono presenti lembi di terrazzi fluviali. Diffusi sono i fenomeni di instabilità dei versanti. Il reticolo idrografico superficiale è piuttosto sviluppato, prevalentemente a disegno dendritico. Il Fiume Basento limita a Sud l'unità, il Torrente Tiero e il Torrente Rosso la limitano a Ovest e a Nord-Ovest. All'interno dell'unità il reticolo è rappresentato da esigui corsi d'acqua, affluenti del Fiume Bradano e del Fiume Basento. La copertura del suolo è data da terreni agricoli, vegetazione erbacea e/o arbustiva e, a luoghi, boschiva. I principali centri abitati dell'unità sono Tricarico, Tolve, S. Chirico Nuovo e Pietragalla, localizzati su creste e picchi di rilievi collinari. La rete viaria è rappresentata essenzialmente da strade a carattere locale e da una strade statali a lunga percorrenza, una delle quali corre lungo il Fiume Basento bordando il lato Sud dell'unità.

Potenza

Unità dal rilievo collinare e montuoso, a Nord dell'unità del Monte Volturino. È circondata da altre unità collinari, dalle quali è separata tramite corsi d'acqua e/o pianure alluvionali. Le quote variano tra 500 m circa e 1356 m di Monte Li Foi. Le litologie prevalenti sono date da sabbie, conglomerati, argille. Dal punto di vista morfologico, l'unità è caratterizzata da rilievi collinari generalmente a sommità arrotondate e/o tabulari e versanti poco acclivi, con energia del rilievo bassa. Localmente alle sommità dei rilievi sono presenti creste e picchi rocciosi, con energia del rilievo da media a alta. Sono presenti forme riconducibili a fenomeni di instabilità dei versanti. Le valli sono a "V" più o meno incise e localmente a fondo piatto. Sono presenti lembi di terrazzi fluviali. Il reticolo idrografico superficiale è molto sviluppato, dendritico e pinnato. I principali corsi d'acqua sono quelli che limitano l'unità stessa: il Fiume Basento a Sud-Est, la "Fiumara" di Tito a Sud-Ovest e il Torrente Tiero a Nord-Est. All'interno dell'unità il reticolo idrografico è costituito dagli affluenti dei suddetti corsi d'acqua, con linea spartiacque che passa circa al centro dell'unità in direzione SW-NE. La copertura del suolo è agricola e erbacea. La copertura boschiva interessa i rilievi di Monte Li Foi e di Monte Li Foi di Picerno. Le strutture antropiche sono concentrate nella porzione meridionale dell'unità: qui sorge la città di Potenza, il cui nucleo storico si sviluppa su di un rilievo dai versanti piuttosto acclivi e dalla superficie sommitale tabulare. La periferia della città si spinge sui rilievi circostanti a morfologia più blanda occupando anche la fascia alluvionale del F. Basento, dove sono presenti strutture industriali. Potenza è inoltre attraversata da strade statali e da una linea ferroviaria a lunga percorrenza.



LEGENDA

- Limiti comunali
- Carta della Natura - Unità di Paesaggio
- Rilievi terrigeni con penne e spine rocciose
- Pianura di fondovalle

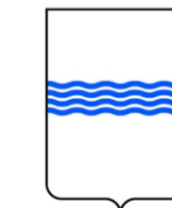
LEGENDA IMPIANTO

- Area utile d'impianto
- Area futura Stazione RTN "AVIGLIANO"
- Area Stazione Utente
- Perimetro totale - recinzione
- Storage 10 MW
- Cavidotto esterno 30 kV
- Cavidotto interno
- Cavidotto Storage - Stazione Utente
- Elettrodotto 150 kV

PROGETTO PER LA REALIZZAZIONE DI UN PARCO FOTOVOLTAICO E DELLE RELATIVE OPERE DI CONNESSIONE ALLA RTN

POTENZA NOMINALE 20 MW

REGIONE BASILICATA



PROVINCIA di POTENZA



COMUNE di POTENZA



Località "Case Brescia"

Scala: 1:25.000
Formato Stampa: A1

PROGETTO DEFINITIVO

ELABORATO

A.13.VIA.7

Carta dei tipi di paesaggio

Progettazione: _____ Committenza: _____



R.S.V. Design Studio S.r.l.

Piazza Cammino, 5 | 84077 Terra d'Ossola (SA)

PIVA 0252907654

Tel./fax: +39 0974 985490 | e-mail: info@rsv-studio.it



ITS POTENZA S.r.l.

Via Vincenzo Terranova, 15a | 85100 Potenza (PZ)

PIVA 0254908162

Indirizzo pec: its.potenza. srl@pec.it



Spesato Antonio