



DICEMBRE 2013

**INTEGRAZIONE N.2
ALLO STUDIO DI IMPATTO AMBIENTALE**

ACQUISIZIONE SISMICA 3D

**ISTANZA DI PERMESSO DI RICERCA DI IDROCARBURI IN
MARE "D 79 F.R.-EN"**

PROPONENTE:

ENEL LONGANESI DEVELOPMENTS SRL



L' ENERGIA CHE TI ASCOLTA.

Enel Longanesi Developments - 00198 Roma, Via Dalmazia 15
T +39 0683059754 - F +39 0683058485

SOMMARIO

1. DESCRIZIONE DEL PROGETTO	2
2. IMPATTI CUMULATIVI.....	3
3. DETTAGLIO COSTI	6



L' ENERGIA CHE TI ASCOLTA.

Enel Longanesi Developments - 00198 Roma, Via Dalmazia 16
T +39 0683059754 - F +39 0683058485

1. DESCRIZIONE DEL PROGETTO

Come descritto nel paragrafo 4.6 dello Studio di Impatto Ambientale, la nave ospita al suo interno tutte le apparecchiature necessarie all'effettuazione del rilievo sismico (sistema di energizzazione e sistema di rilevamento).

Pur non conoscendo al momento la tipologia di nave che effettuerà il rilievo, è possibile ipotizzare che il numero massimo di passaggi che la nave effettuerà all'interno del titolo minerario non sarà superiore a 90. Questo numero aumenterà al massimo del 15% in presenza di eventuali passaggi aggiuntivi effettuati a seguito di documentabili problemi tecnici.

Per integrare le informazioni presenti nel paragrafo 4.6.5 del SIA, si rappresenta in figura 1.1 l'area interessata dall'acquisizione sismica. La nave effettuerà i passaggi necessari per l'energizzazione e la registrazione dei dati sismici in direzione NW-SE.

Il tempo necessario per lo svolgimento dell'attività operativa (diurna e notturna in condizioni meteorologiche favorevoli) è previsto essere di circa 25 gg; in caso di condizioni meteorologiche avverse questa stima temporale potrebbe aumentare del 20%, rendendosi necessari ulteriori 5 gg per portare a termine le operazioni di acquisizione sismica.

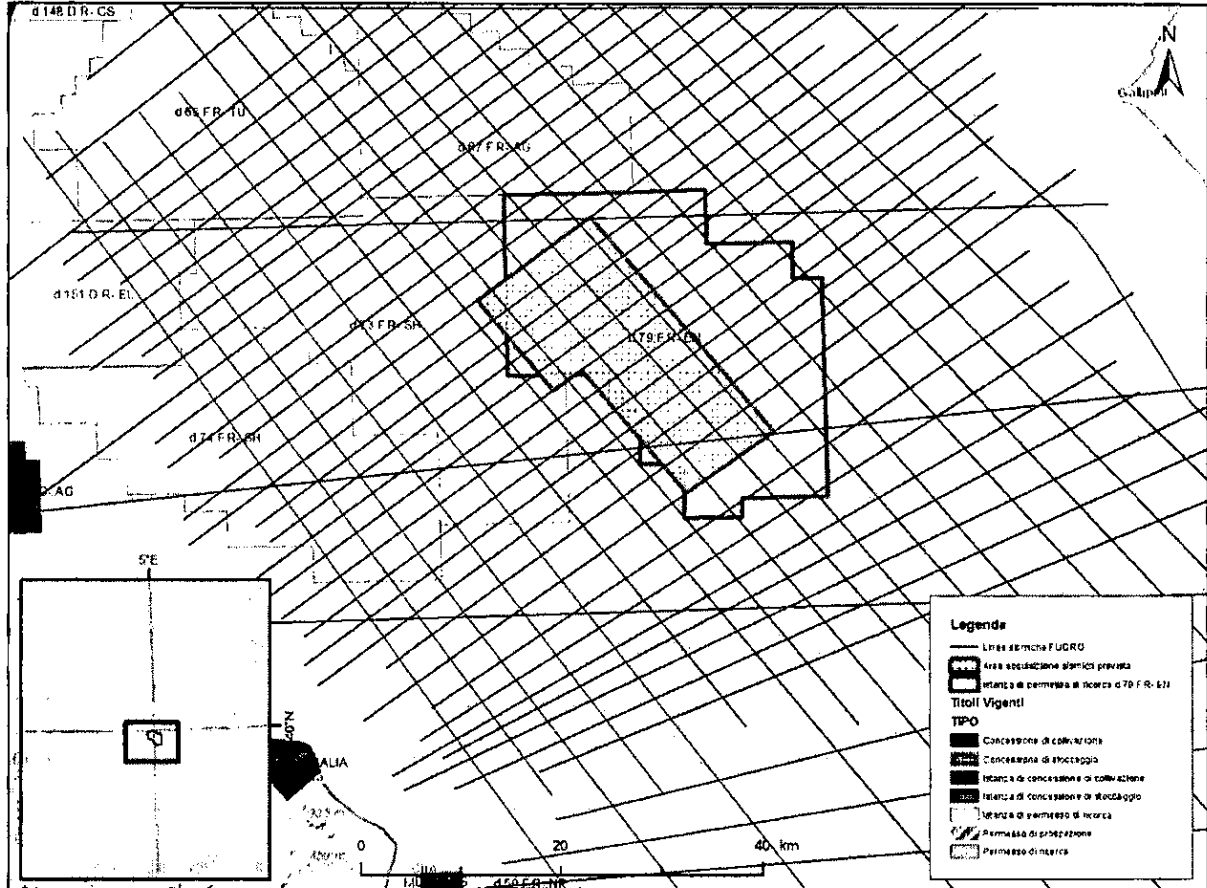


Figura 1.1 - Ubicazione del rilievo sismico 3D all'interno dell'area dell'istanza di permesso di ricerca "d79 F.R.-.EN"

2. IMPATTI CUMULATIVI

Il rilievo sismico 3D proposto è subordinato al conferimento del titolo minerario tramite Decreto Ministeriale.

L'esecuzione del rilievo geofisico nell'area in oggetto è prevista utilizzando una sola nave di acquisizione sismica e quindi un'unica sorgente acustica.

L'attività relativa al rilievo geofisico non verrà effettuata in concomitanza ad altre attività analoghe.



L' ENERGIA CHE TI ASCOLTA.

Enel Longanesi Developments - 00198 Roma, Via Dalmazia 15
T +39 0663059764 - F +39 0663058485

Dal punto di vista tecnico, infatti, l'energizzazione prodotta da più navi potrebbe generare interferenze nella propagazione del segnale acustico, creando problemi legati a effetti di risonanza e amplificazione del rumore. Tutto questo renderebbe il rilievo non attendibile, quindi Enel Longanesi Developments si impegna ad escludere la simultaneità delle operazioni geofisiche con altri eventuali operatori presenti nelle aree limitrofe, limitando e/o evitando così qualsiasi tipo di impatto cumulativo sulle componenti ambientali. In ogni caso Enel Longanesi Developments si impegna a prendere contatti con i possibili operatori dei permessi confinanti per redigere un cronoprogramma delle operazioni per escluderne la simultaneità.

La situazione attuale dei titoli minerari presenti nelle zone confinanti all'area oggetto dell'istanza di permesso di ricerca è quella indicata nella tabella 2.1 e rappresentata in figura 2.1.

NOME	TIPOLOGIA TITOLO	OPERATORE	STATO
d67 F.R.-.AG	Istanza di Permesso di Ricerca in mare	ENI	In corso di Valutazione Ambientale
d73 F.R.-.SH	Istanza di Permesso di Ricerca in mare	Shell	In corso di Valutazione Ambientale

Tabella 2.1 - Elenco titoli minerari confinanti all'area dell'istanza di permesso di ricerca "d79 F.R.-.EN"
(<http://unmig.sviluppoeconomico.gov.it>)

L'area dell'istanza di permesso di ricerca "d79 F.R.-.EN" è confinante con le due istanze di permesso di ricerca "d67 F.R.-.AG" (proponente ENI), ad oggi in corso di valutazione ambientale ed esclusa da VIA per la prima fase come riportato sul sito del Ministero dello Sviluppo Economico con nota del 12/12/2012, e "d73 F.R.-.SH" (proponente Shell Italia EP) in corso di valutazione di impatto ambientale. Riguardo questa ultima istanza di permesso di ricerca citata, "d73 F.R.-.SH", la società proponente Shell Italia EP ha prodotto un documento integrativo molto dettagliato, di cui la società Enel Longanesi Developments ha preso visione essendo il documento pubblico sul sito

internet del Ministero della Tutela del Territorio e del Mare nella sezione delle Valutazioni di Impatto Ambientale.

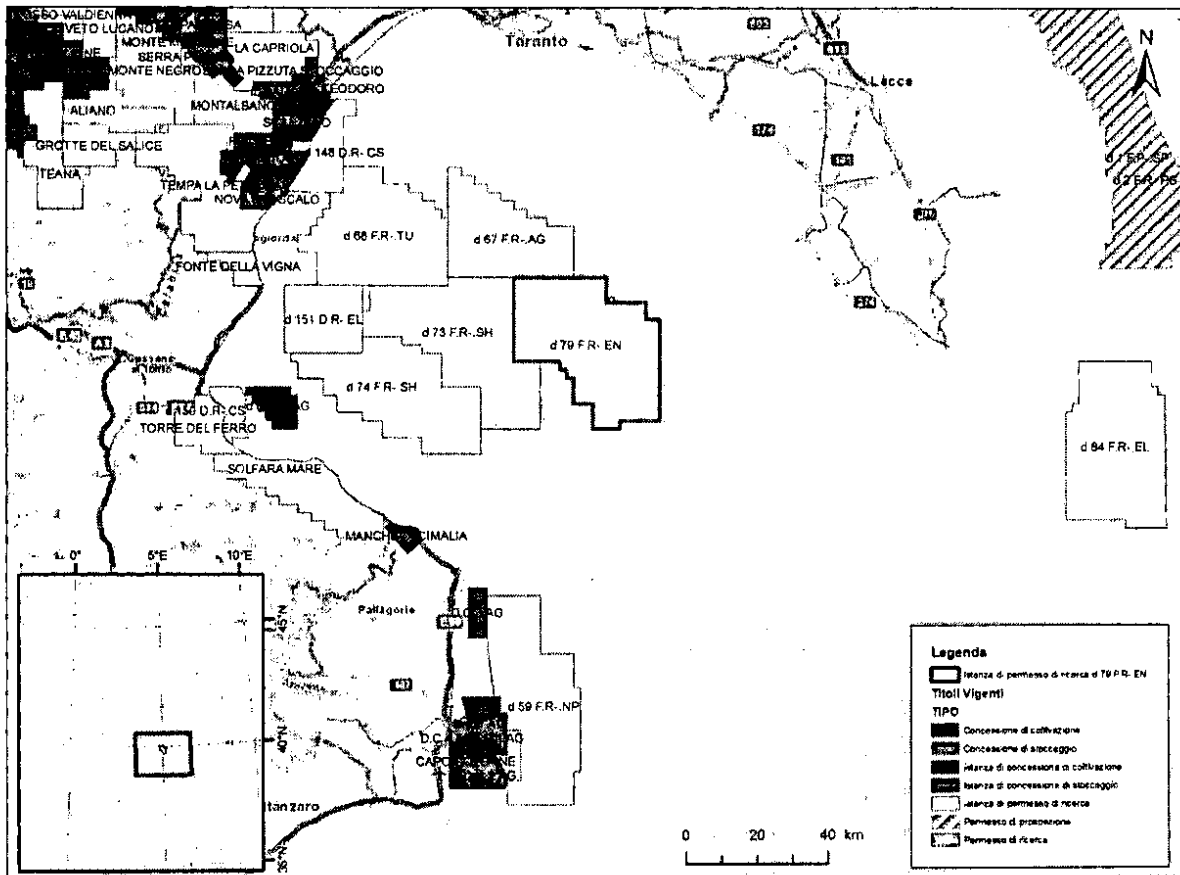


Figura 2.1 - Ubicazione dell'istanza di permesso di ricerca "d 79 F.R.-EN" con indicazione dei titoli minerari limitrofi.

La dimensione dell'area interessata dall'eventuale rilievo sismico e il breve arco temporale in cui verrà svolta la prospezione rendono trascurabili gli effetti cumulativi che potrebbero verificarsi con altri tipi di attività antropiche (traffico navale, piattaforme petrolifere, attività di pesca). In ogni caso, durante il rilievo geofisico l'area adiacente verrà interdetta alla navigazione, impedendo praticamente la possibilità di avere impatti cumulativi.



L'ENERGIA CHE TI ASCOLTA.

Enel Longanesi Developments - 00198 Roma, Via Dalmazia 15
T +39 0683059754 - F +39 0683058485

Sarà cura di Enel Longanesi Developments comunicare con costanza e tempestività il calendario delle attività che verranno svolte e le aree interessate dalle operazioni, tenendo informate le amministrazioni coinvolte. Le capitanerie di porto verranno coinvolte attivamente per concordare la programmazione di dettaglio di tutta l'attività operativa concernente il passaggio della nave che svolgerà l'acquisizione sismica.

3. DETTAGLIO COSTI

Per un rilievo sismico 3D i costi di acquisizione oscillano, secondo i prezzi di mercato, tra 8-9.000 \$/kmq (rilievi di alcune migliaia di kmq) e 13-15.000 \$/kmq (rilievi di alcune centinaia di kmq), considerando che la nave sia già presente nel bacino.

Il rilievo sismico 3D ipotizzato nell'area di istanza di permesso di ricerca "d79 F.R.-EN" ricopre una superficie di 350 kmq; considerando un costo medio pari a 12.000 \$/kmq si prevede una spesa complessiva di circa 3.200.000 € (pari a circa 4.200.000 \$).