

# Progetto CReIAMO PA

*Competenze e Reti per l'Integrazione Ambientale e  
per il Miglioramento delle Organizzazioni della PA*

**Linea di intervento LQS1 Valutazioni ambientali Azioni per il miglioramento  
dell'efficacia dei processi di VAS e di VIA relativi a programmi, piani e progetti**  
**AQS1.1 "Rafforzamento delle competenze e qualità della documentazione tecnica"**

## WORKSHOP

**LA DEFINIZIONE DI DETERMINATE TIPOLOGIE PROGETTUALI: ESPERIENZE A  
CONFRONTO PER UN'OMOGENEA APPLICAZIONE SUL TERRITORIO NAZIONALE  
DELLA DISCIPLINA DI VIA**

*Auditorium MATTM - Roma, 4 dicembre 2018*

**Linee guida per la redazione dello studio ambientale relativamente a progetti di opere  
di canalizzazione e regolazione dei corsi d'acqua**

*A cura di: Giancarlo Anderle\*, Silvia Consiglio\*\*, Mariella Bazzucco\*, Clara Faes\*,  
Antonio Manica\*\*, Alessandro Moltrer\**

*\* Servizio Autorizzazioni e valutazioni ambientali \*\*Servizio Bacini Montani – PROVINCIA AUTONOMA DI TRENTO*

**Relatore: Alessandro Moltrer**

*Direttore Ufficio per le valutazioni ambientali – PROVINCIA AUTONOMA DI TRENTO*



**CReIAMO PA**

Per un cambiamento sostenibile



## La valutazione di impatto ambientale degli interventi di sistemazione dei corsi d'acqua

**L.P. 29 agosto 1988 n. 28: *Disciplina della valutazione dell'impatto ambientale e ulteriori norme di tutela dell'ambiente***

D.P.G.P. 22 novembre 1989 n.13-11/Leg. *Regolamento di esecuzione*

Tipologia 11. g): Opere di sistemazione e di regolazione dei corsi d'acqua per interventi che comportano una spesa superiore 5 miliardi di lire riferiti a progetti funzionalmente unitari.

D.P.G.P. 13 marzo 2001 n. 5-56/Leg. *Regolamento di esecuzione (procedura di verifica)*

Tipologia 10. h): Opere di regolazione dei corsi dei fiumi e dei torrenti, canalizzazioni e interventi di bonifica ed altri simili destinati a incidere sul regime delle acque ad esclusione per le opere definite dall'art. 2, comma 1 della legge regionale n. 39/1971.

## La valutazione di impatto ambientale degli interventi di sistemazione dei corsi d'acqua

L.P. 17 settembre 2013 n. 19: *Disciplina provinciale della valutazione dell'impatto ambientale*

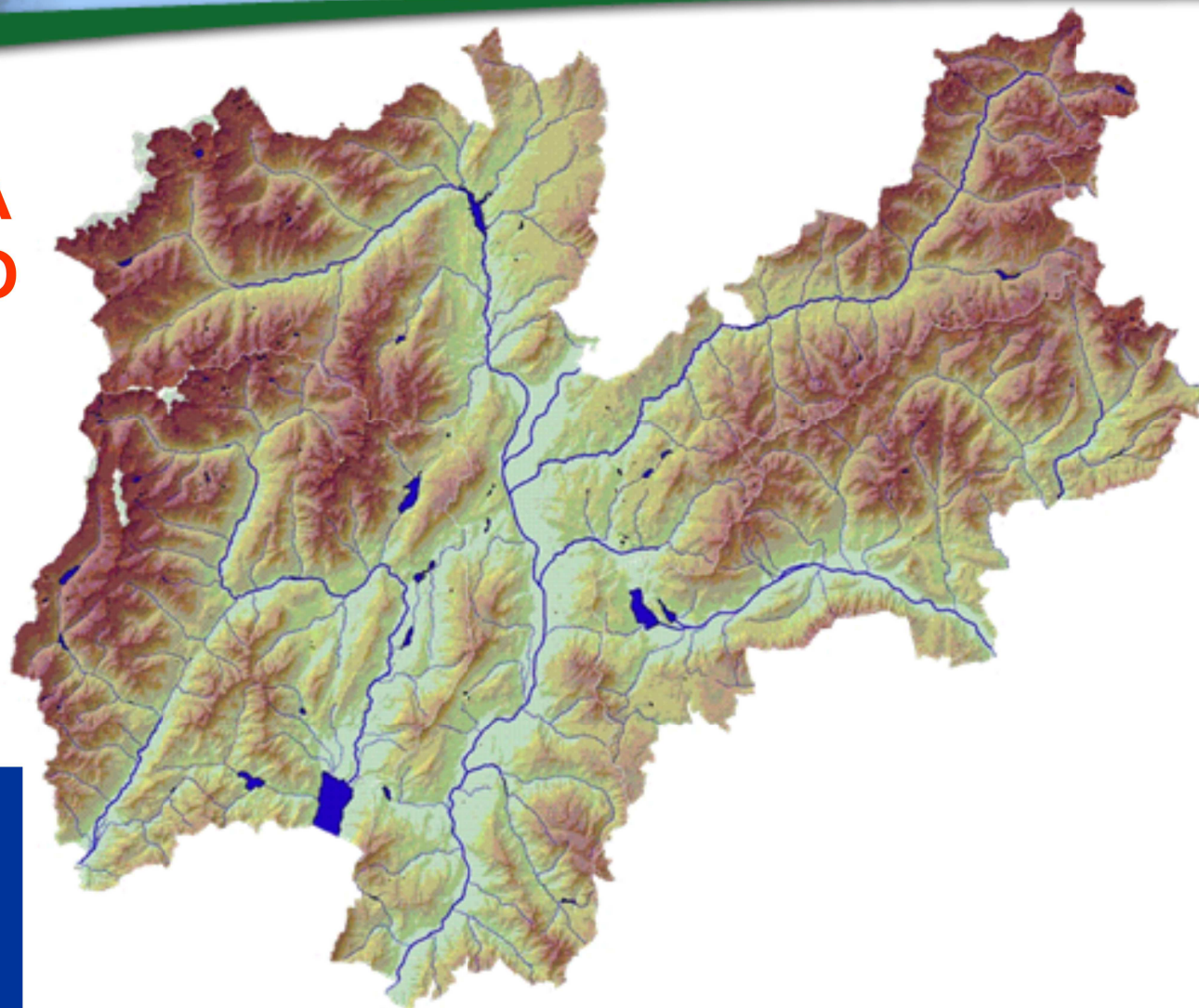
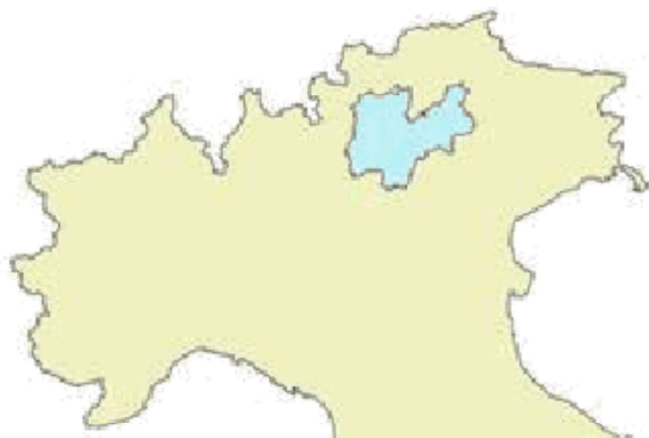
D.P.P. 20 luglio 2015 n. 9-23/Leg.: *Regolamento di esecuzione*

Tipologia 7.o) – all. IV d.lgs. 152/2006: Opere di canalizzazione e di regolazione dei corsi d'acqua

Opere idrauliche finalizzate a regolare le portate di piena dei corsi d'acqua e a prevenire fenomeni alluvionali per la conseguente riduzione del rischio idraulico.



## IL TERRITORIO DELLA PROVINCIA DI TRENTO



- **6.207** km<sup>2</sup> di superficie
- **536.250** abitanti
- **60 %** sopra quota 1000 m
- **71 %** copertura forestale

## SERVIZIO BACINI MONTANI

L.R. 11 novembre 1971 – n. 39 “*Norme per l’esecuzione delle opere di sistemazione dei bacini montani*”



### AMBITI di COMPETENZA ed ATTIVITÀ

- Gestione del demanio idrico provinciale
- Analisi territoriale e pianificazione (carta del pericolo)
- Prevenzione delle cause di dissesto negli alvei e sui versanti
- Controllo dei fenomeni di piena e di trasporto solido
- Programmazione e progettazione degli interventi
- Esecuzione degli interventi di sistemazione idraulica e forestale
- Monitoraggio e manutenzione delle opere

## SERVIZIO BACINI MONTANI

STANZIAMENTI DI BILANCIO PER CAPITOLO	2011	2012	2013	2014	2015	VARIAZIONE 2014-2015
Cap. 805720/001	18.650.000	19.000.000	18.000.000	18.000.000	17.500.000	-2,78%
Cap. 805720/002	2.500.000	2.383.329	2.000.000	2.750.633	1.750.000	-36,38%
Cap. 805720/003	0	3.754.550	1.500.000	2.600.000	1.750.000	-32,69%
Cap. 805720/004	0	0	0	200.000	200.000	---
Cap. 805720/005	0	0	0	500.000	500.000	---
Cap. 993515/000	0	0	0	190.000	0	---
<b>TOTALE</b>	<b>21.150.000</b>	<b>25.137.879</b>	<b>21.500.000</b>	<b>24.240.633</b>	<b>21.700.000</b>	<b>-10,48%</b>

- n. 16 squadre
- n. 1 cantiere centrale
- n. 6 magazzini periferici

**Settore tecnico-amm.vo 89**

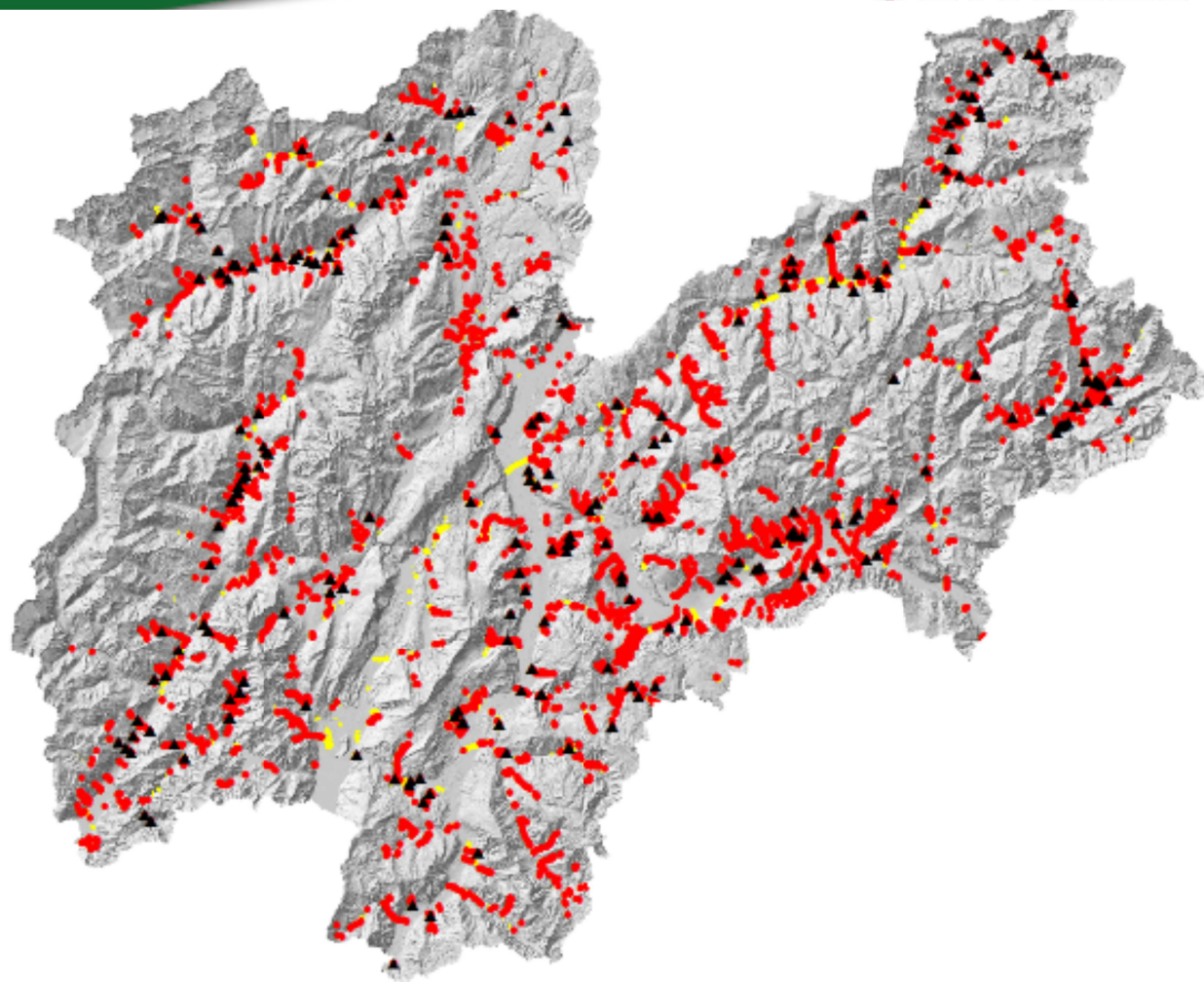
**Settore operativo 195**

**Personale operaio 189**

**TOTALE 473**



## SERVIZIO BACINI MONTANI



### Catasto delle principali tipologie di opere di sistemazione (2015)

Briglie - soglie	n°	17.669
Briglie aperte (filtranti)	n°	312
Cunette - cunettoni	km	336
Opere spondali	km	470
Argini in rilevato	km	87
Piazze di deposito	n°	466

## LE LINEE GUIDA

### Razionalizzazione nell'applicazione della normativa sulla VIA d'intesa con il Servizio Bacini montani

Definire un metodo di valutazione sulla base dei seguenti aspetti:

- dimensioni del progetto;
- canalizzazione e regolazione;
- definizione di corso d'acqua;
- manutenzione;
- ampliamento/modifica di interventi autorizzati, realizzati o in fase di realizzazione.

Con deliberazione della Giunta provinciale n. 911 del 9 gennaio 2017 sono state approvate le Linee guida, ai sensi dell'art. 7, c. 8, della legge provinciale n. 19/2013.



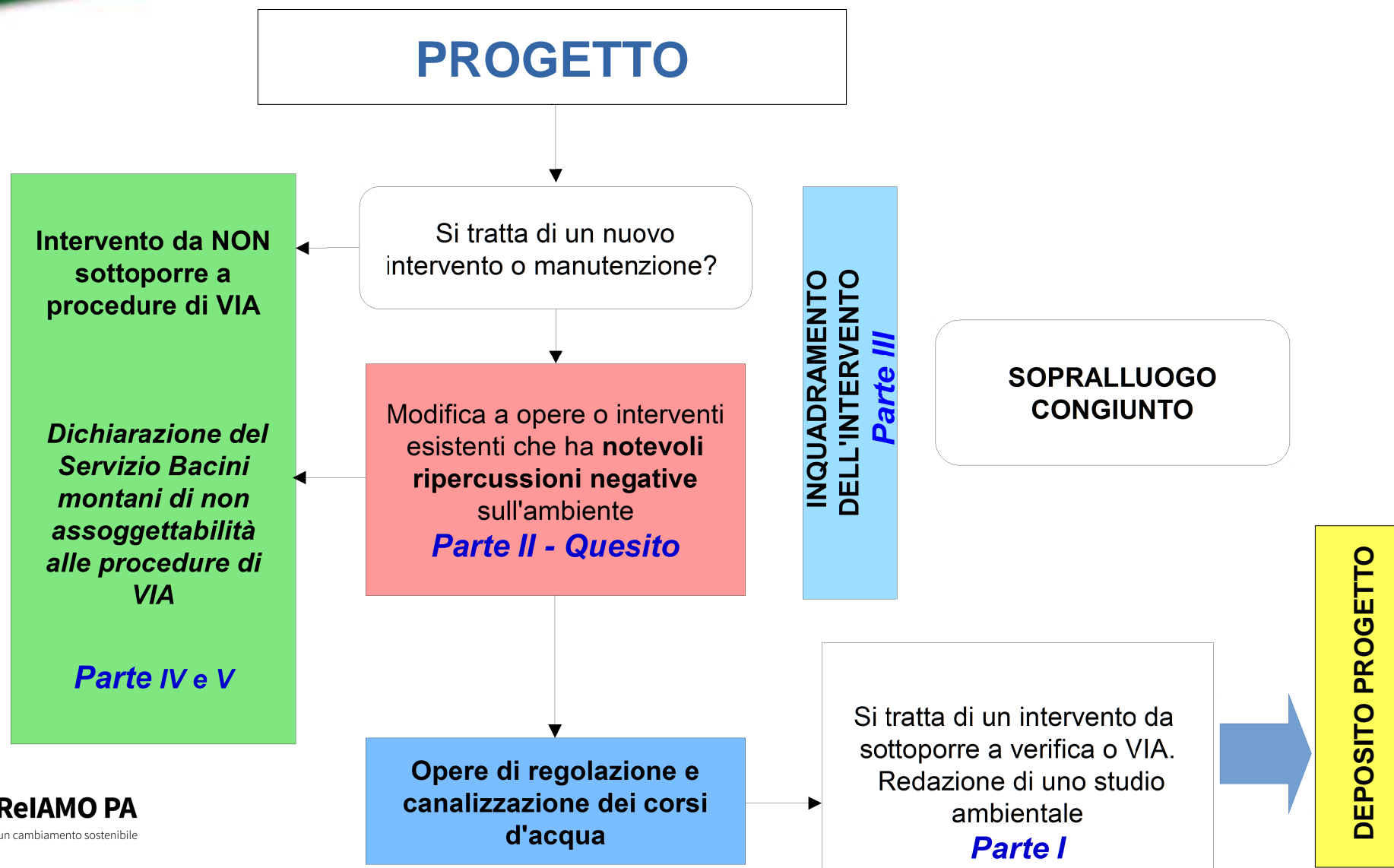


## LE LINEE GUIDA

### Allegati tecnici

- Parte I *Indicazioni tecniche per la redazione dello studio ambientale*
- Parte II *Inquadramento dell'intervento ed elementi ambientali*
- Parte III *Ambito di applicazione delle procedure di VIA in relazione agli interventi sui corsi d'acqua*
- Parte IV *Misure organizzative per il coordinamento delle procedure*
- Parte V *Dichiarazione di non assoggettabilità alle procedure di VIA*

## LE LINEE GUIDA



## LE LINEE GUIDA

### Parte I *Indicazioni tecniche per la redazione dello studio ambientale*

#### I contenuti dello studio ambientale:

- finalità dell'opera;
- inquadramento dell'area di influenza dell'intervento rispetto agli strumenti di pianificazione urbanistica e di settore;
- descrizione degli interventi, attraverso una scheda tecnica standard, delle opere di cantiere e presentazione del cronoprogramma dei lavori;
- analisi ambientale con particolare riferimento all'ambiente idrico anche attraverso l'utilizzo di indici di qualità morfologica e di funzionalità fluviale.



## LE LINEE GUIDA

### Parte II *Inquadramento dell'intervento ed elementi ambientali*

#### Lista di controllo per una valutazione preliminare (quesito):

- per gli interventi che potenzialmente rientrano nei casi da assoggettare a procedure di VIA:
  - tipologia di intervento;
  - contesto ambientale;
  - iter amministrativo;
  - elementi ambientali (breve descrizione del potenziale impatto);
  - conformità con gli indirizzi del Piano di tutela delle acque;
- caratteristiche del corso d'acqua naturale o artificiale, se è episodico o effimero.

## LE LINEE GUIDA

### Parte III *Ambito di applicazione delle procedure di VIA in relazione agli interventi sui corsi d'acqua*

Schema di inquadramento degli interventi con indicazione delle relative procedure di valutazione:

CLASSIFICAZIONE	CATEGORIA D'INTERVENTO	DESCRIZIONE	PROCEDIMENTO
7 classi di intervento: <ul style="list-style-type: none"><li>• deflusso delle acque;</li><li>• riparazione di opere;</li><li>• modifica di opere;</li><li>• ricostruzione;</li><li>• naturalizzazioni;</li><li>• opere accessorie</li><li>• altri interventi</li></ul>	Per ognuna delle classi di intervento vengono specificate le diverse attività	Breve descrizione delle attività	<ul style="list-style-type: none"><li>• Esclusione delle manutenzioni</li><li>• Esclusione perché non rientranti nella tipologia</li><li>• Quesito di sottoponibilità per interventi di modifica a opere esistenti</li><li>• Verifica o VIA</li></ul>

## LE LINEE GUIDA

Parte IV *Misure organizzative per il coordinamento delle procedure*

Parte V *Dichiarazione di non assoggettabilità alle procedure di VIA*

**Coordinamento di iter-procedurali previsti in materia di VIA con le norme afferenti gli interventi sui corsi d'acqua di competenza del Servizio Bacini montani.**

**Modello di dichiarazione di non assoggettabilità alle procedure di VIA.**



## ESEMPI DI OPERE

*Svaso dopo evento alluvionale*

### 1. Deflusso delle acque

**cat. 1.2.** - ripristino della sezione  
dopo eventi di particolare intensità  
(art. 26 N.d.A. del PGUAP) →  
**MANUTENZIONE**



## ESEMPI DI OPERE

*Lavori di riqualificazione paesaggistica svassi e trattamento vegetazione e pareggiamento superficie*

### 1. Deflusso delle acque



**caso 1.3 - taglio vegetazione → NON RIENTRA NELLA TIPOLOGIA 7.o)**



## ESEMPI DI OPERE

*Realizzazione di una rampa in massi (con meno di due corsi di massi)*

### 1. Deflusso delle acque

**cat. 1.5** – realizzazione di soglie in massi nel caso di opere a consolidamento del profilo esistente e realizzate con non oltre un duplice corso di massi oltre il profilo idraulico di valle → **MANUTENZIONE**





## ESEMPI DI OPERE

*Realizzazione di nuova scogliera per tamponare erosione in atto*

### 1. Deflusso delle acque

**cat. 1.6** – interventi puntuali di rinforzo di sponda  
(realizzazione di modesti interventi di difesa spondale realizzati con opere in massi)  
→ **NON RIENTRA NELLA TIPOLOGIA 7.o**



## ESEMPI DI OPERE

*Intervento su platea di dissipazione esistente*



## 2. Riparazione

**cat. 2.1** – riparazione di opere esistenti → **MANUTENZIONE**

## ESEMPI DI OPERE

*Trasformazione di briglia in rampa e rimodellamento piazza deposito a monte*



### 3. Modifica

**cat. 3.5** – altri casi di modifica ad opere esistenti (demolizione briglia e realizzazione rampa, rimodellamento piazza di deposito) → **QUESITO**



## ESEMPI DI OPERE

*Rifacimento argine preesistente per un lungo tratto*

3. Modifica

4. Ricostruzione



**cat. 3.5** – modifica ad opere esistenti → **QUESITO**

**cat. 4** – rifacimento tale e quale → **QUESITO**

**cat. 3.4** – se consolidamento con rinforzo → **MANUTENZIONE**



## ESEMPI DI OPERE

*Riqualificazione con trasformazione di briglie in rampe*

### 3. Modifica

- **caso 3.1** - mascheramento di briglie con massi se non oltre un triplice corso di massi oltre il profilo idraulico di valle → **MANUTENZIONE**
- 
- **caso 3.5** – altri casi di modifica di opere esistenti con demolizione e realizzazione rampa → **QUESITO**





## ESEMPI DI OPERE

*Intervento di riqualificazione ambientale in area protetta con rifacimento piccola briglia preesistente sostituita con nuova opera (intervento sottoposto a valutazione di incidenza)*

### 3. Modifica

### 5. Naturalizzazione

**cat. 3.5** – altri casi di modifica ad opere esistenti → **QUESITO**

**cat. 5.4** – recupero ambientale di aree perfluviali umide → **QUESITO**

**NB:** se l'esito del quesito è sottoposizione a procedure di VIA e l'intervento interessa direttamente un'area protetta

→ **VIA** se nuova opera

→ **SCR** se modifica





## CONCLUSIONI

- Inquadramento degli interventi nella tipologia 7.o)
- Coordinamento delle procedure di approvazione delle opere
- Considerazioni ambientali nella progettazione
- Valutazioni ambientali limitate rispetto al contesto di sottobacino
- Difficoltà di comprendere nelle valutazioni sui singoli interventi gli aspetti dei cambiamenti climatici

# GRAZIE PER L'ATTENZIONE

**ALESSANDRO MOLTRER**

**PROVINCIA AUTONOMA DI TRENTO**

**Servizio Autorizzazioni e valutazioni ambientali**

**Ufficio per le valutazioni ambientali**

**IT - Via Mantova, 16 - 38122 Trento**

**T. +39 0461 493581**

**[alessandro.moltrer@provincia.tn.it](mailto:alessandro.moltrer@provincia.tn.it)**



**CReIAMO PA**

Per un cambiamento sostenibile